

# REFERAT Odense Byråd 2026-2029 d. 17-06-2026

**Mødedato** Onsdag d. 17. juni 2026 kl. 17:00

**Mødested** Byrådssalen, Odense Rådhus, Flakhaven 2, 1. sal, 5000 Odense C

## Indholdsfortegnelse

Godkendelse af dagsorden.....	3
Hvilende fredning af Højstrup Øvelsesplads.....	4
Godkendelse af Ældre- og Handicapforvaltningens magtanvendelser 2025.....	8
Model for Puljeskov.....	14
Afsluttende revisionsberetning og endelig godkendelse af regnskab 2025.....	17
Model for øget automatisering af lokale virksomheder.....	19
Opfølgning på forsørgelses- og sikringsydelse 1. halvår 2026.....	22
Økonomiopfølgning 1. halvår 2026 for Odense Kommune.....	27
Anlægsopfølgning 1. halvår 2026 for Odense Kommune.....	36
Grøn transportpolitik for ansatte i Odense Kommune.....	44
Fastlæggelse af byrådsmøder 2027.....	46
Odense Kommunes udtalelse til Ankestyrelsen om brug af akut anbringelse i ikke-godkendte tilbud	48
Beretning om magtanvendelser på voksenområdet.....	51
Beretning om magtanvendelser over for børn og unge på det specialiserede socialområde i alderen (	55
Lukket: Godkendelse af bodelingsaftale mellem Region Syddanmark og Odense Kommune.....	60
E-sag: Forslag fra Reza Javid (Ø) - Viden- og forskningskoordinatorfunktion.....	61

# **Punkt 1: Godkendelse af dagsorden**

85.02.02-G01-1-26

## **Sagsresumé**

Godkendelse af dagsordenen til byrådets møde den 17. juni 2026.

## **Indstilling**

Dagsorden fremsendes til godkendelse.

## **Beslutning**

Godkendt.

Afbud fra Jeppe Larsen. I stedet deltog Carsten Kringelum Duus.

Afbud fra Anne Skau Styrishave. I stedet deltog Tore Vilhelmsen.

Afbud fra Andrea Christoffersen. I stedet deltog Rune Hartung Larsen.

Mødet hævet kl. 19.10.

## Punkt 2: Hvilende fredning af Højstrup Øvelsesplads.

01.05.10-P20-1-26

### Sagsresumé

Denne sag handler om en hvilende fredning af Højstrup Øvelsesplads.

Udvalget skal tage stilling til, i hvilket omfang kommunen skal indgå som medrejsler i den fredningssag, Danmarks Naturfredningsforening vil rejse for Højstrup Øvelsesplads. Fredningen skal sikre områdets natur- og rekreative værdier.

Sagen var forelagt på Klima- og Miljøudvalgets møde den 28. april 2026, men blev udsat, da der var et ønske om, at den skulle belyses yderligere. Sagen forelægges herefter på ny med en uddybende sagsfremstilling. Sagen er blevet suppleret med uddybende billeder og oversigtskort over det berørte område ved Højstrup Øvelsesplads.

Fredningsforslaget forventes rejst inden sommerferien 2026.

Sagen blev behandlet på Klima- og Miljøudvalgets møde den 28. april 2026, hvor sagen blev udsat. Herefter blev sagen sendt til fornyet behandling på Klima- og Miljøudvalgets møde den 19. maj 2026.

### Effekt

Med Effekt- og Økonomiopfølgningen for 2. halvår 2025 besluttede byrådet, at effektopfølgningerne i den nuværende form afsluttes med årsberetningen for 2025. Med det nye byråd udarbejdes et nyt setup for effektuniverset, herunder vurdering af effekt i politiske sager. Derfor vil der ikke under dette emne blive skrevet noget, før der er taget politisk stilling til, hvordan et nyt effektunivers skal se ud og bruges.

### Indstilling

**Klima- og Miljøforvaltningen** indstiller til udvalget, at byrådet godkender, at Odense Kommune skal være medrejsler af den hvilende fredningssag om Højstrup Øvelsesplads.

#### Klima- og Miljøudvalget:

Udvalgsmedlemmerne Tommy Hummelrose (C) og Sophie Mosgaard (V) fremsætter følgende ændringsforslag: "Konservative og Venstre foreslår, at Klima- og Miljøforvaltningen i samarbejde med By- og Kulturforvaltningen indgår i en dialog med Danmarks Naturfredningsforening (DN) om en samlet helhedsplan for området.

En fredning i området er rigtig og relevant af flere årsager:

- Området indeholder stærke natur- og rekreative værdier
- Fredning understøtter byrådets ønske om etablering af "Den grønne ring"
- Området er placeret bynært og med nem offentlig adgang

Der er dog enkelt mindre arealer i randzonen af området, som med fordel kan benyttes til kommende byudvikling, uden at påvirke naturværdier væsentligt. Disse områder er potentielt placeret op mod letbanestationen, op mod Middelfartvej samt i Pårup, men skal afklares i en nærmere dialog med DN. En dialog med DN vil kunne give en balanceret fredningsproces, hvor hovedparten af området indstilles til fredning i et samarbejde mellem DN og Odense Kommune, og hvor enkelt mindre områder reserveres til kommende byudvikling."

Udvalgsmedlemmerne Tommy Hummelrose (C) og Sophie Mosgaard (V) stemmer for ændringsforslaget. Rådmand Tim Vermund (A) og udvalgsmedlemmerne Muuse Cali (B) og Ditte Helene Rasmussen (F) stemmer imod.

Ændringsforslaget er dermed forkastet.

**Klima- og Miljøudvalget** anbefaler indstillingen.

Udvalgsmedlemmerne Tommy Hummelrose (C) og Sophie Mosgaard (V) stemmer i mod.

**Borgmesterforvaltningen** har ingen bemærkninger.

## **Økonomiudvalget:**

Rådmændene Søren Windell (C) og Lars Christian Lilleholt (V) fremsætter følgende ændringsforslag:

"Konservative og Venstre foreslår, at Klima -og Miljøforvaltningen i samarbejde med By- og Kulturforvaltningen indgår i en dialog med Danmarks Naturfredningsforening (DN) om en samlet helhedsplan for området.

En fredning i området er rigtig og relevant af flere årsager:

- Området indeholder stærke natur- og rekreative værdier
- Fredning understøtter byrådets ønske om etablering af ”Den rønne ring”
- Området er placeret bynært og med nem offentlig adgang

Der er dog enkelt mindre arealer i randzonen af området, som med fordel kan benyttes til kommende byudvikling, uden at påvirke naturværdier væsentligt. Disse områder er potentielt placeret op mod letbanestationen, op mod Middelfartvej samt i Pårup, men skal afklares i en nærmere dialog med DN. En dialog med DN vil kunne give en balanceret fredningsproces, hvor hovedparten af området indstilles til fredning i et samarbejde mellem DN og Odense Kommune, og hvor enkelt mindre områder reserveres til kommende byudvikling."

Rådmændene Søren Windell (C) og Lars Christian Lilleholt (V) samt udvalgsmedlemmerne Signe Vedersø Keldorff (O) og Araz Khan (I) stemmer for ændringsforslaget.

Borgmester Peter Rahbæk Juel (A), rådmændene Tim Vermund (A), Brian Dybro (F), Anne Skau Styrihave (B) samt udvalgsmedlem Reza Javid (Ø) stemmer imod ændringsforslaget.

Ændringsforslaget er dermed forkastet.

**Økonomiudvalget** anbefaler Klima- og Miljøudvalgets indstilling.

Rådmændene Søren Windell (C) og Lars Christian Lilleholt (V) samt udvalgsmedlemmerne Signe Vedersø Keldorff (O) og Araz Khan (I) stemmer imod.

## **Beslutning**

Byrådsgruppe C og V fremsætter samme ændringsforslag som i Klima- og Miljøudvalget og Økonomiudvalget.

Byrådsgruppe C, I, O og V stemmer for ændringsforslaget.

Byrådsgruppe A, B, F og Ø stemmer imod ændringsforslaget.

Ændringsforslaget er dermed forkastet.

Byrådet godkender Klima- og Miljøudvalgets indstilling.

Byrådsgruppe C, I, O og V stemmer imod.

## **Sagsfremstilling**

Denne sag genoptages med henblik på at præsentere en uddybende sagsfremstilling

Danmarks Naturfredningsforening har gennem mange år ønsket at give Højstrup Øvelsesplads en fredningsmæssig beskyttelse på grund af naturværdier og arealets bynære beliggenhed. Området ejes og anvendes i dag af Forsvaret, men den dag Forsvaret måtte afhænde arealet, ser DN en risiko for, at området disponeres til byggeri eller anlæg, og at naturværdierne dermed går tabt.

Der er ingen aktuelle planer hos Forsvaret om at afhænde øvelsespladsen.

Området, som forventes omfattet af fredningsforslaget, består bl.a. af beskyttede søer, moser samt beskyttede sten- og jorddiger. Der er allerede eksisterende stinetværk og trampestier, og området benyttes af cyklister, hundeluftere og borgere i området. Fredningen omfatter ca. 186 hektar, hvoraf 185,68 hektar ejes af Forsvaret og 0,32 hektar ejes af Odense Kommune (matr.nr. 7000d Stegsted By, Paarup).

Kortet viser fredningsforslagets afgrænsning (rød streg) samt beskyttede naturtyper indenfor området. Blå markering er vandhuller/søer. Rød markering er moser. Naturtyperne er beskyttet jf. naturbeskyttelseslovens § 3. Naturbeskyttelsesloven værner naturtyperne mod ændringer i deres naturtilstand. Naturtyper omfattet af denne paragraf må derfor ikke påvirkes i negativ retning eller nedlægges. Der kan dog i særlige tilfælde meddeles dispensation til ændringer. På mødet vil yderligere naturdata om området samt potentialer blive præsenteret.



*Danmarks Naturfredningsforenings formål med at frede området er:*

- At sikre og forbedre områdets naturværdier, herunder at øge biodiversiteten samt bevare og forbedre levesteder for sårbare og truede arter.
- At sikre og forbedre områdets rekreative værdier, herunder offentlighedens adgang.
- At skabe grundlag for naturpleje.
- At medvirke til overholdelsen af Danmarks internationale traktatmæssige forpligtelser i forhold til at beskytte naturen.

Når den hvilende fredning træder i kraft, skal arealerne driftes og forvaltes med henblik på at øge biodiversiteten. Der må generelt ikke opføres ny bebyggelse eller faste konstruktioner, fx lysmaster, solcelleparker, sportspladser m.m., og der må ikke anlægges nye veje i området.

#### **Fakta om fredninger**

Fredninger er omfattet af naturbeskyttelseslovens kapitel 6. En fredningssag skal varetage naturbeskyttelseslovens § 1, som blandt andet tilsigter at beskytte naturen og dens bestand af vilde dyr og planter samt deres levesteder. Offentlighedens adgang til naturen er ligeledes omfattet af lovens formål og skal sikre, at alle har ret til at færdes på stier i skove og i det åbne land.

Der rejses årligt i gennemsnit 10-11 nye fredningssager, og der fredes i gennemsnit hvert år godt 2.000 hektar. Det er Fredningsnævnet for Fyn, der behandler fredningsforslaget, og beslutter, om et område skal fredes. En fredningssag forventes at være afsluttet indenfor 2-4 år, afhængig af, om sagen bliver påklaget.

Odense Kommune har tidligere, sammen med Danmarks Naturfredningsforening, rejst sagen om fredningen af Hesbjergkilen. Denne fredning blev afgjort i 2025.

#### **Kommunens rolle i fredningen**

Det er Klima- og Miljøforvaltningens vurdering, at Odense Kommune, som medrejsers af fredningssagen, i højere grad vil have indflydelse på fredningsbestemmelsernes indhold gennem samarbejde med Danmarks Naturfredningsforening. Samtidig vil en rolle som medrejsers af sagen signalere kommunens seriøse engagement i at forbedre natur og biodiversitet.

At kommunen er medrejsers af fredningssagen medfører ingen økonomiske forpligtelser.

Hvis Odense Kommune afstår fra at være medrejsers og derved kun er part i sagen, når Fredningsnævnet for Fyn behandler sagen, vil Odense Kommune udelukkende blive hørt og have mulighed for at kommentere på fredningens indhold på lige fod med andre berørte parter.

I begge tilfælde skal kommunen varetage både borgernes, lodsejeres og naturens behov. DN kan rejse en fredning, selvom kommunen ikke ønsker at påtage sig rolle som medrejsers af sagen. DN vil uafhængigt af kommunens deltagelse efterfølgende indsende fredningsforslaget til Fredningsnævnet.

DN forventer at indsende et fredningsforslag til en hvilende fredning af Højstrup Øvelsesplads inden sommerferien 2026. Herefter er fredningsnævnet myndighed på sagen.

På grund af områdets meget bynære placering vil Forsvaret sandsynligvis rette henvendelse til Odense Kommune om mulig overtagelse den dag, de ønsker at afhænde arealet. Arealet vil blive udbudt til salg. Ved en fredning af området vil værdien af arealet være væsentligt reduceret i forhold til en normal markedsværdi. Andre mulige fremtidige ejere kan være Naturstyrelsen eller en fond, fx Den Danske Naturfond.

### **Kommunens forpligtelse**

Hvis fredningen gennemføres, skal plejemyndigheden udarbejde en plejeplan for området senest to år efter fredningens gennemførelse. Plejemyndigheden, som er Staten for statsligt ejede arealer og kommunen for egne samt privatejede arealer, kan gennemføre pleje i henhold til den til enhver tid gældende plejebekendtgørelse. Hvis arealet bliver kommunalt eller privatejet, er det kommunen, der skal stå for drift og pleje af arealet. Der er ingen faste krav til pleje i fredningen, og det er således op til plejemyndigheden at fastsætte omfanget af plejen.

Plejeplanen vil kunne udarbejdes af kommunale medarbejdere.

### **Konsekvenser ved tiltrædelse af beslutningen**

Denne sag vil først få en økonomisk konsekvens for Odense Kommune, når Forsvaret afhænder arealet, og den hvilende fredning træder i kraft, samt hvis Odense Kommune vælger at overtage arealet, eller hvis private overtager arealet.

Hvis kommunen eller private bliver fremtidige ejere efter, at fredningen gennemføres, vil kommunen få en eventuel købs-samt en driftsudgift ud fra det plejeniveau, man til den tid ønsker for arealet. Der er usikkerhed om de endelige fredningsbestemmelser og en forventet lang tidshorizont for gennemførelsen af fredningen. På den baggrund har forvaltningen ikke på nuværende tidspunkt foretaget budgettering af de nævnte tiltag.

### **Forvaltningens anbefaling**

På baggrund af ovenstående sagsfremstilling samt præsentation af yderligere naturdata og potentialer på udvalgsrådet den 19. maj anbefaler forvaltningen, at udvalget indstiller til Byrådet, at Odense Kommune skal være medrejsers af fredningssagen som Danmarks Naturfredningsforening vil rejse for Højstrup Øvelsesplads med den afgrænsning, som er fremlagt. I forhold til positiv udvikling af biodiversitet og natur med høj værdi er plads og sammenhæng de vigtigste parametre, hvorfor forvaltningen ikke kan anbefale, at der reduceres i fredningens areal.

## **Økonomi**

Denne sag har ingen økonomiske konsekvenser for Odense Kommune.

Såfremt Forsvaret i fremtiden retter henvendelse til Odense Kommune om mulig overtagelse af området, vil en ny sag blive rejst for udvalget. Hvis det beslutes, at kommunen skal overtage området, vil driften skulle afholdes inden for Klima- og Miljøudvalgets ramme til grønne områder.

## **Bilag**

Foreløbigt fredningskort

# Punkt 3: Godkendelse af Ældre- og Handicapforvaltningens magtanvendelser 2025

00.15.00-K01-7-26

## Sagsresumé

Med denne sag skal byrådet behandle den daværende Ældre- og Handicapforvaltnings årlige indberetning af magtanvendelser for 2025.

I Ældre- og Handicapforvaltningen blev der i 2025 indberettet 364 tilfælde af magtanvendelser for i alt 64 borgere. I 2024 blev der indberettet 492 magtanvendelser.

Antallet af magtanvendelser omfatter også borgere, der har været tilknyttet den daværende Sundhedsforvaltning, da myndighedsområdet har ligget i Ældre- og Handicapforvaltningen frem til fusionen af de to forvaltninger pr. 1. januar 2026.

Der er indberettet 79 tilfælde af magtanvendelse, som falder uden for servicelovens regler for magtanvendelse. I 2024 lå antallet på 37. De indberettede magtanvendelser uden for Serviceloven har omfattet i alt 24 borgere. Alle indberetninger uden hjemmel har medført ændring i procedurer på tilbuddene.

I 2025 var der ca. 13.500 borgere, som fik indsatser inden for Ældre- og Handicapforvaltningens område. Opgørelsen over magtanvendelser omhandler både Odense-borgere i egne tilbud og Odense-borgere visiteret til tilbud i en anden kommune samt Odense-borgere i private tilbud.

Magtanvendelse er en sidste udvej, når borgeren er ude af stand til at handle fornuftigt eller overskue konsekvenserne af sine handlinger. Behovet for anvendelse af magt vil uundgåeligt opstå i situationer, hvor en borger udsætter sig selv eller andre for fare eller uværdige situationer. Det er et prioriteret mål for forvaltningen, at vi gør, hvad vi kan for at forebygge anvendelsen, og at vi udelukkende anvender magt, når det er påkrævet, eller der ikke er andre muligheder.

Beskæftigelses- og Socialforvaltningen udarbejder også en beretning om magtanvendelser på voksenområdet, som Beskæftigelses- og Socialudvalget har ansvaret for samt beretning om magtanvendelser for børn 0-17 år i samarbejde med Børn- og Ungeforvaltningen, som både Beskæftigelses- og Socialudvalget og Børn- og Ungeudvalget er ansvarlige for. Byrådet bliver præsenteret for alle tre beretninger på samme byrådsmøde.

Vedlagt som bilag til sagen:

- Høringssvar fra Ældrerådet og Handicaprådet.
- Diagram over udviklingen i antallet af magtanvendelser 2021-2025 med og uden hjemmel i Serviceloven.
- Eksempler på magtbestemmelser.

Forvaltningen takker for høringssvar fra Ældrerådet og Handicaprådet. Forvaltningen deler ambitionerne og vil tage perspektiverne med i det videre arbejde.

## Effekt

Med Effekt- og Økonomiopfølgningen for 2. halvår 2025 besluttede byrådet, at effektopfølgningerne i den nuværende form afsluttes med årsberetningen for 2025. Med det nye byråd udarbejdes et nyt setup for effektuniverset, herunder vurdering af effekt i politiske sager. Derfor vil der ikke under dette emne blive skrevet noget, før der er taget politisk stilling til, hvordan et nyt effektunivers skal se ud og bruges.

## Indstilling

**Sundheds-, Omsorgs- og Forebyggelsesforvaltningen** indstiller til udvalget, at byrådet godkender indberetningerne over magtanvendelser for 2025.

**Sundheds-, Omsorgs- og Forebyggelsesudvalget** anbefaler indstillingen.

## Beslutning

Godkendt.

## Sagsfremstilling

### Hvilke borgere er omfattet af regler om magtanvendelse

Reglerne om brug af magt gælder i forhold til voksne med betydelig og varig nedsat psykisk eller kognitiv funktionsevne. De fleste af reglerne er fælles for hele målgruppen, men nogle af reglerne er opdelt i forhold til to målgrupper. Det drejer sig om følgende:

- Voksne med betydelig og varig nedsat funktionsevne, der ikke er en konsekvens af demens eller lignende.
- Voksne med betydelig og varig nedsat funktionsevne, som er en konsekvens af demens eller lignende.

Borgerne skal desuden have indsats efter §§ 83-87 eller §§ 103-104 i Serviceloven eller §§ 10, 13, 14, 16 og 17 i Ældreloven, før de er omfattet af reglerne for brug af magtanvendelse. Det vil sige borgere, der modtager hjemmepleje, bor på botilbud eller plejehjem eller som kommer i samværs- og aktivitetstilbud på handicapområdet.

Reglerne i Serviceloven giver plejepersonalet mulighed for at bruge en række foranstaltninger, der har karakter af magtanvendelse. Inden magtanvendelse bliver anvendt, skal personalet gøre, hvad der er muligt for at opnå borgerens frivillige medvirken. Magtanvendelsesforanstaltningen skal stå i rimeligt forhold til det, der forsøges opnået. Foranstaltningerne må aldrig erstatte omsorg, pleje og socialpædagogisk bistand. Magtanvendelse skal ske så skånsomt og kortvarigt som muligt.

#### **Hvem må udøve magtanvendelse**

I situationer, hvor der er akut behov for handling, kan personalet iværksætte magtanvendelse. Det kan for eksempel være i en situation, hvor borgeren udsætter sig selv eller andre for en farlig situation eller ved voldelig adfærd. Foranstaltningerne bliver efterfølgende vurderet af den pågældende forløbschef i forvaltningen.

Når magtanvendelsen ikke knytter sig til en akut situation, bliver den godkendt af en forløbschef i forvaltningen, inden foranstaltningen bliver igangsat. Det kan for eksempel være godkendelse af låsning af yderdøre og vinduer.

#### **Magtanvendelser, der falder uden for reglerne i serviceloven**

Kommunens personale kan alene anvende magt under de betingelser, der er fastlagt i Serviceloven. Der er en skarp adskillelse mellem magtanvendelse efter Serviceloven og efter Sundhedsloven, hvor magtanvendelse efter Sundhedsloven kun kan ske i behandlingsregi under ansvar af en læge.

Det er et krav for magtanvendelse efter Serviceloven, at der er risiko for borgerens liv og helbred. For eksempel i forbindelse med tandbørstning skal det være dokumenteret, at der er tale om alvorlig betændelse eller borgerens ernæringsmæssige situation er truet. Kommunens personale kan ikke bruge magt til forebyggende tandpleje.

Indberetninger af magtanvendelser, der er vurderet til at være uden for Serviceloven, kan være begrundet i nødret/nødværge. Nødret/nødværge skal altid betragtes som en sidste udvej. Det kan blandt andet dække over, at personalet har brudt døren op ind til en borger, da der var frygt for, at borgeren ville gøre skade på sig selv. Der kan desuden være eksempler på brug af tvang, som burde være behandlet efter Sundhedslovens regler om brug af magt ved behandling.

Bliver der indberettet tilfælde af magtanvendelse, der falder udenfor servicelovens regler, bliver lederen af stedet informeret herom. Lederen af stedet har ansvar for at håndtere situationen med sit personale eventuelt med hjælp fra den faglige koordinator fx demenskoordinator eller myndighedssagsbehandler. Der skal igangsættes tiltag til at forebygge lignende situationer.

Hvis magtanvendelsen ikke har hjemmel i hverken Serviceloven eller i reglerne om nødret/nødværge, må det overvejes, om der er sket en strafbar handling i forbindelse med magtanvendelsen. Forvaltningen har ikke kendskab til, at der er sket noget strafbart i forbindelse med den magtanvendelse, der er indberettet i 2025. Dette gælder alle indberettede magtanvendelser.

#### **Magtanvendelser i Ældre- og Handicapforvaltningen 2025**

I den daværende Ældre- og Handicapforvaltning er der i 2025 blevet indberettet 364 tilfælde af magtanvendelse fordelt på 64 borgere. Ud af de 364 tilfælde er der indberettet 79 tilfælde af magtanvendelse, som falder uden for servicelovens regler for magtanvendelse. Af de 79 tilfælde er nogle begrundet i nødret/nødværge, mens der i andre tilfælde har været tale om indgreb uden hjemmel i Serviceloven. I alle indgreb uden hjemmel i Serviceloven er der fulgt op med den konkrete arbejdsplads med fx vejledning og undervisning.

I 2025 fik ca. 13.500 borgere en indsats inden for Ældre- og Handicapforvaltningens område. Opgørelsen over magtanvendelser omfatter Odense-borgere bosat i Odense Kommune og Odense-borgere, der bor i botilbud i andre kommuner eller i private tilbud.

Af nedenstående skema 1 fremgår den samlede opgørelse over magtanvendelser i den daværende Ældre- og Handicapforvaltning i 2025. Tal fra 2024 fremgår også, så det er muligt at sammenligne udviklingen. Fra 2024 til 2025 er der sket et fald i antallet af indberettede magtanvendelser. Det er især et fald indenfor § 136c, der dækker over fastholdelse i hygiejne-situationer af demente, hvor der har været et fald.

Der har været en stigning i tilfælde af indberetninger om anvendelse af § 124d, der vedrører fastholdelse/føren til et andet lokale. Et eksempel på magtanvendelse efter § 124d kan være, hvis en borger har ønsket at forlade sit botilbud, men ikke har været i stand til at tage vare på sig selv og/eller har været til fare for sine omgivelser.

Det er samlet set under ti borgere, der har været omfattet af størstedelen af magtanvendelserne.

*Diagram 1: Udviklingen i antallet af magtanvendelser med og uden hjemmel i Serviceloven, Ældre- og Handicapforvaltningen 2025\**



§128 e Låsning og sikring af døre til servicearealer og fælleskøkkener	0	0	0	0	0	0	0	0
§128 f Låsning og sikring af udendørs låger	0	0	0	0	1	0	1	1
§128 g* Låsning af skabe og skuffer	0	0	0	0	0	0	0	0
§ 128 h* Adgang til en beboers lejlighed i botilbud	0	2	0	0	0	0	2	0
§§ 129 og 129a Flytning uden samtykke (ikke-demente)	8	3	2	2	0	0	15	4
§136a Fasthold i hygiejnesituationer (ikke-demente)	1	0	0	0	1	0	2	13
§136c Fasthold i hygiejnesituationer (demente)	0	0	0	54	0	1	55	223
§136d** Fasthold ved konfliktsituationer (demente)	0	0	0	0	0	0	0	1
§136f Flytning uden samtykke (demente)	0	1	1	20	0	0	22	33
§ 137a-d Besøgsrestriktioner	0	0	0	0	0	0	0	0
§ 137e-j Fuldbyrdelse af strafferetlige foranstaltninger	0	0	0	0	0	0	0	0
Andre tilfælde af magtanvendelse som ikke har hjemmel i serviceloven	32	22	1	0	6	18	79	37
<b>I alt</b>	<b>119</b>	<b>61</b>	<b>4</b>	<b>77</b>	<b>25</b>	<b>78</b>	<b>364</b>	<b>492</b>

\*§§ 128b, g og h er nye bestemmelser, der er trådt i kraft pr. 1. januar 2025.

\*\*§ 136d er ophævet pr. 1. januar 2025.

Tabel 2: Oversigt over magtanvendelser fordelt på tilbud 2025

Tilbud	Antal magtanvendelser på ældre- og handicapområdet*	Antal voksne borgere, der har været udsat for en magtanvendelse	Antal visiterede borgere til tilbud, hvor der har været registreret magtanvendelse **	Andel af borgere udsat for magtanvendelse
Odense Kommunes egne tilbud	224	38	2033	1,9 %
Eksterne tilbud - Offentlige	25	18	68	28,6 %
Eksterne tilbud - Private	78	8	225	3,5%
<b>I alt</b>	<b>327</b>	<b>64</b>	<b>2326</b>	<b>2,8%</b>
<p><i>*Vi har ikke talt borgere med, der er flyttet uden samtykke jf. § 129 og § 136f, da magtanvendelsen er en myndighedsbeslutning, der ikke er foregået på tilbuddet.</i></p> <p><i>**Vi kan ikke tælle borgere fra andre kommuner i tilbuddene. Derfor har vi optalt det antal borgere, som er visiteret af ÆHF til tilbuddet. I ÆHF har vi tilbud, der både rummer borgere, der er omfattet af reglerne om magtanvendelse og borgere, der falder udenfor reglerne om magtanvendelse. Tilbud, hvor der ikke har været registreret magtanvendelser i 2025, er ikke talt med, f.eks. de fleste hjemmeplejegrupper.</i></p>				

#### Sundheds-, Omsorgs- og Forebyggelsesforvaltningens vurdering af magtanvendelser 2025

Det er forvaltningens vurdering, at det er væsentligt at gøre opmærksom på, at der forekommer udsving i antallet af magtanvendelser fra år til år og dette er normalt. En borger/sagsforløb kan have stor betydning for det samlede billede. Det er derfor tydeliggjort i skemaet, hvilken type af magtanvendelse, der er tale om, og hvilket forløb, der er tale om, for at give et så nuanceret billede af magtanvendelserne.

Borgere, der er i eksterne offentlige tilbud og private tilbud har ofte meget komplekse udfordringer, hvilket også kan være med til at forklare en større andel af borgere, der oplever magtanvendelse på disse tilbud. Den højeste andel af borgere, der har været udsat for magtanvendelse, er i eksterne offentlige tilbud. Et eksempel på et eksternt offentlig tilbud kan fx være Koføedsminde, der modtager voksne, domsanbragte udviklingshæmmede.

Magtanvendelser over for Odense-borgere i botilbud i andre kommuner bliver sendt til Odense Kommune til godkendelse. Magtanvendelser, som bliver udøvet i tilbud under Region Syddanmark, bliver også indberettet til Odense Kommune.

Ved magtanvendelse på det specialiserede socialområde, er den pågældende leder for stedet forpligtet til at sende indberetningen til Socialtilsynet. Lederen er forpligtet til at notere indsendelsen med dato og klokkeslæt i indberetningen.

#### Ændringer i magtanvendelsesreglerne i 2025

Pr. 1. januar 2025 trådte en række nye bestemmelser i servicelovens kapitel om magtanvendelse i kraft § 128b, stk. 1 og §§ 128g og h. De nye regler tillader bl.a. brug af kameraovervågning, låsning af skuffer og skabe samt adgang til beboeres lejlighed i botilbud.

De nye paragraffer er inkluderet i opgørelsen over magtanvendelser i den daværende Ældre- og Handicapforvaltning i 2025. Ud af de tre paragraffer, er der i registreret to tilfælde af magtanvendelse efter § 128 h, der omhandler adgang til beboers lejlighed i botilbud.

#### Forvaltningens tiltag for at reducere magtanvendelser

På den arbejdsplads, hvor magtanvendelsen er foretaget, skal der være en dialog om indgrebet, hvor støtten og de metoder der er anvendt, bliver drøftet med henblik på at forebygge magtanvendelser.

Handleplaner er derudover et centralt værktøj i forebyggelsen af magtanvendelser. Handleplanen skal beskrive de overvejelser og socialpædagogiske metoder, som skal begrænse brugen af magt.

Plejhjemmene udarbejder faglige handleplaner i forbindelse med alle magtanvendelsesforanstaltninger, jf. Serviceloven. Udarbejdelsen af faglige handleplaner har medført, at der i nogle tilfælde er fundet frem til andre socialpædagogiske metoder, så magtanvendelser er undgået.

I Forløb Sindslidelse bliver der i særlige tilfælde udarbejdet handleplaner til forebyggelse af magtanvendelse i borgerens journal.

I Forløbene Medfødt hjerneskade og Erhvervet hjerneskade bliver der udarbejdet handleplaner, når der er givet tilladelse til magtanvendelse i hygiejnesituationer.

#### **Undervisning i magtanvendelsesregler og indberetning**

Sundheds-, Omsorgs- og Forebyggelsesforvaltningens konsulenter og demenskoordinatorer yder løbende rådgivning og følger løbende op i forhold til de indberettede magtanvendelser. Forvaltningens juridiske konsulent bliver involveret ved behov. Derudover tilbyder forvaltningens magtanvendelseskonsulent undervisning til tilbud, der oplever et behov.

Derudover har forvaltningen oprettet et obligatorisk e-learningkursus for medarbejdere og ledere i magtanvendelse. Kurset sikrer, at alle medarbejdere får den nødvendige grundviden. Kurset skaber bevidsthed om den personlige friheds ukrænkelighed og grundreglen om, at det som udgangspunkt ikke er tilladt at anvende magt. På kurset er der fokus på de situationer, hvor omsorg, værdighed, tryghed eller hensynet til andre alligevel kan gøre det nødvendigt at anvende magt samt de regler og principper, der gælder, når det sker. Det giver tryghed i hverdagen og styrker retssikkerheden for borgerne.

Den løbende undervisning i viden om magtanvendelse har også fokus på magtanvendelser uden hjemmel i Serviceloven, og hvordan de bliver forebygget.

#### **Forvaltningens samarbejde med eksterne tilbud om deres indberettede magtanvendelse**

Sundheds-, Omsorgs- og Forebyggelsesforvaltningen har en praksis, hvor vurderinger af indberettede magtanvendelser bliver sendt til eksterne tilbud. Dette giver tilbuddene mulighed for at lære og forbedre deres praksis. Derudover kontakter forvaltningen tilbuddet for en drøftelse, hvis magtanvendelsen ligger uden for normen. For at styrke forebyggelse og håndtering af magt bliver tilbuddene sparring og undervisning til alle tilbud, hvor der er Odense-borgere involveret.

Når der en magtanvendelse bliver indberettet, vurderer en konsulent i forvaltningen indberetningen og registrerer indberetningen på borgerens sagsforløb i Nexus. Rådgiveren i borgerens sag kan derefter vurdere, om indgrebet har betydning for borgerens indsats og indtænke handleplansmål med henblik på forebyggelse af eventuel fremtidige magtanvendelser. I sager med mange magtanvendelser eller bemærkelsesværdige indgreb kontakter konsulenten rådgiveren for en drøftelse af sagen. Desuden kan konsulenten deltage i uanmeldte besøg på tilbud for at give bedst mulig sparring inden for forebyggelse og håndtering af magt.

### **Økonomi**

Denne sag har ikke økonomiske konsekvenser for Odense Kommune.

### **Bilag**

Bilag 1. Høringssvar fra Forretningsudvalget til Handicaprådet vedr. magtanvendelser

Bilag 2. Høringssvar fra Ældrerådet vedr. magtanvendelser

Bilag 3. Diagram over udviklingen i antallet af magtanvendelser

Bilag 4. Eksempler på magtbestemmelser 2025

## Punkt 4: Model for Puljeskov

00.30.00-S00-2-24

### Sagsresumé

Denne sag omhandler etablering af ”Model for puljeskov”.

Med Budget 2024 fik By- og Kulturudvalget til opgave at udarbejde en samlet ”Model for puljeskov” med udgangspunkt i Odense Kommunes nuværende jordforsyningspolitik. Dette skulle ske i forbindelse med kommende erhvervsudlæg. Sagen har tidligere været behandlet i By- og Kulturudvalget den 26. november 2025 og Økonomiudvalget den 3. december 2025.

Puljeskov er udtryk for skov, der erstatter anden skov til forskel fra klimaskov, som er tilførsel af ny skov.

By- og Kulturforvaltningen anbefaler, at der iværksættes initiativer her og nu som anført nedenfor, og at en langsigtet model for puljeskov udsættes og etableres i 2028.

På kort sigt er det By- og Kulturforvaltningens anbefaling, at:

- Behov for puljeskovaer skabt af fremtidige kommunale projekter bliver håndteret inden for jordforsyningspolitikken. Dette sker via sikring af tilstrækkelige arealer til skovformål inden for kommende erhvervsudlæg eller tilstødende arealer.
- Der etableres et forsøgsareal på ca. 10 hektar til puljeskov. Dette område tages af det samlede areal på ca. 147 hektar, som byrådet besluttede at købe på møde den 21. januar 2026.
- Det ved opkøb af arealer til erhvervs- og boligformål bliver afsøgt om tilkøb af tilstødende arealer til skovformål er muligt.
- Der fortsat arbejdes aktivt på at integrere skove, regnvandsbassiner, biodiversitet, stier mv. i planlægning og etablering af nye erhvervs- og boligområder. Dette skal skabe attraktive områder og bidrage til at dække behovet for skovarealer i byudviklingen.

På længere sigt er det By- og Kulturforvaltningens anbefaling, at:

- Udarbejdelse af en samlet model for puljeskov til dækning af behov skabt af kendte, aktuelle projekter og tredjepartsprojekter afventer til 2028. Modellen anbefales at afvente færdiggørelsen af en helhedsplan for det kommende erhvervsområde i øst, da det først er på dette tidspunkt, at By- og Kulturforvaltningen kan vurdere med rimelig sikkerhed, hvor meget af området der bliver salgbart som erhvervsjord, og dermed hvad prisen pr. kvadratmeter kan forventes at blive. Når kvadratmeterprisen efter færdiggørelsen af en helhedsplan for området kan vurderes med en større grad af sikkerhed, kan By- og Kulturforvaltningen derefter vurdere, om priserne på erhvervsjord ud fra et konkurrencedygtighedsperspektiv kan forventes at kunne bære en (yderligere) stigning som følge af større udgifter til puljeskov.

### Effekt

Med Effekt- og Økonomiopfølgningen for 2. halvår 2025 besluttede byrådet, at effektopfølgningerne i den nuværende form afsluttes med årsberetningen for 2025. Med det nye byråd udarbejdes et nyt setup for effektuniverset, herunder vurdering af effekt i politiske sager. Derfor vil der ikke under dette emne blive skrevet noget, før der er taget politisk stilling til, hvordan et nyt effektunivers skal se ud og bruges.

### Indstilling

By- og Kulturforvaltningen indstiller til udvalget, at byrådet godkender:

1. Der gives ved fremtidig udvikling af erhvervsjord i hensigtsmæssigt omfang mulighed for plantning af puljeskov til dækning af fremtidige behov for puljeskovaer skabt af kommunale projekter.
2. Det vurderes ved fremtidig erhvervelse af arealer til bolig- og erhvervsudvikling, om der kan ske tilkøb af yderligere arealer i tilknytning hertil, som kan bruges til plantning af puljeskov.
3. Der arbejdes i øvrigt fortsat aktivt på at integrere skove, regnvandsbassiner, biodiversitet, stier mv. i planlægning og etablering af nye erhvervs- og boligområder.
4. Der skabes et forsøgsareal på ca. 10 hektar til puljeskov.

5. Udarbejdelsen af en samlet model for puljeskov til dækning af behov skabt af kendte, aktuelle projekter eller behov skabt af tredjepartsprojekter afventer udfærdigelsen af en samlet helhedsplan for erhvervsområdet i det østlige Odense, forventeligt første halvår 2028.

**By- og Kulturudvalget** anbefaler indstillingen.

Udvalgsmedlem Niclas Turan Kandemir (A) deltog ikke i mødet.

**Borgmesterforvaltningen** har ingen bemærkninger.

**Økonomiudvalget** anbefaler By- og Kulturudvalgets indstilling.

## **Beslutning**

Godkendt.

## **Sagsfremstilling**

### **Baggrund**

Odense vil være en grøn og bæredygtig storby. Det er derfor ambitionen at fordoble byens natur- og skovareal i perioden 2009 til 2030. For at understøtte denne målsætning blev det besluttet i Budget 2024, at der skulle udarbejdes en samlet "Model for puljeskov". By- og Kulturudvalget fik til opgave at sikre udarbejdelse af denne model i forbindelse med kommende erhvervsudlæg. Modellen skulle tage udgangspunkt i kommunens nuværende jordforsyningspolitik.

### **Afdækning af arealer til og eksisterende behov for puljeskov**

By- og Kulturforvaltningen har på baggrund af Budget 2024, Klimahandleplanen og dialog med Klima- og Miljøforvaltningen afdækket mulighederne for etablering af skov på kommunalt ejede arealer.

Undersøgelserne viser, at Odense Kommune ikke ejer større ledige arealer, der egner sig til skovformål. Derfor vil nye skovarealer skulle erhverves gennem opkøb. Dette gælder både for puljeskov (skov, der erstatter anden skov) og klimaskov (ny skov). Byrådet har den 21. januar 2026 godkendt et opkøb af et større areal på ca. 147 hektar. Dette åbner mulighed for etablering af en vis mængde skov, herunder evt. gennem anvendelse som byttejord til realisering af skovformål andre steder i kommunen.

Eksisterende behov for puljeskov som følge af kendte, aktuelle projekter anslås at give et betydeligt behov for puljeskovaer. Her kan bl.a. nævnes ca. 45 ha fra den fynske jernbane, 8 ha fra udvidelsen af fynske motorvej samt ikke-fastlagte behov fra andre projekter såsom letbanens etape 2.

### **Opkøb udelukkende eller hovedsageligt til skovformål**

By- og Kulturforvaltningen vurderer, at det juridisk ikke er muligt at bruge midler fra det konjunkturfølsomme anlægsområde (jordforsyningsområdet) til at finansiere opkøb af arealer, der forventes at resultere i et tab, da jordforsyningsområdet skal balancere. Det betyder, at Odense Kommunes opkøb af arealer finansieret af jordforsyningsområdet primært skal anvendes til erhverv eller bolig.

### **Forsøgsareal med puljeskov**

Det er By- og Kulturforvaltningens vurdering, at puljeskovaer ikke kan sælges uden tab. For at dække udgifterne skal prisen mindst være 300.000 kr. pr. hektar eller 30 kr. pr. m<sup>2</sup>. Det dækker både køb af jord (minimum 200.000 kr. pr. hektar), udgifter til plantning, hegn, andre anlægsudgifter og to års pleje (ca. 100.000 kr. pr. hektar). Udfordringen er, at puljeskov ikke behøver at ligge i samme kommune som det projekt, der skaber behovet. Derfor kan projektudviklere i stedet købe puljeskov langt billigere i fx udkantskommuner, hvor prisen kan være helt nede på 5-10 kr. pr. m<sup>2</sup> fx ved køb gennem Naturstyrelsen.

Det kan ikke afvises, at projektudviklere kan have interesse i at sikre lokal erstatningsskov for træer, der fældes som følge af deres projekt. Derfor anbefaler By- og Kulturforvaltningen, at der etableres et forsøgsområde med puljeskov på ca. 10 hektar inden for det nyligt opkøbte areal, der henvises til ovenfor. Det præcise område udvælges i samarbejde med Klima- og Miljøforvaltningen. Forsøgsområdet kan afdække, om der er markedsinteresse for køb af puljeskov i Odense Kommune. Hvis forsøgsområdet helt eller delvist sælges, vil der blive etableret yderligere puljeskov.

## Skov inden for og i tilknytning til erhvervsområder

Udover etablering af et forsøgsområde med puljeskov anbefaler forvaltningen, at der fortsat arbejdes målrettet med at indtænke skove, regnvandsbassiner, biodiversitet, stier mv. i planlægningen af nye erhvervsområder. Områderne vil således fremadrettet blive mere attraktive både byudviklings- og klimamæssigt.

Desuden anbefaler forvaltningen, at det løbende overvejes, om der ved opkøb til erhvervs- og boligformål er mulighed for at købe tilstødende ”overskudsarealer”, som en landmand (også) gerne vil sælge, og som kan anvendes til skovformål.

Derfor foreslås det, at ovenstående indsatser primært skal sikre det fremtidige behov for puljeskov, som opstår i forbindelse med kommunale projekter, bliver opfyldt. Kommunen vil således prioritere lokale løsninger for puljeskov eller erstatningsskov højere end muligheden for at købe billigere arealer i andre kommuner.

### Endelig ”Model for puljeskov” i 2028

Det er muligt at beslutte, at en del af salgsindtægter fra erhvervsarealer skal overføres til en ”skovpulje”, hvor midlerne derved udmøntes fra det konjunkturfølsomme anlægsområde. Her anbefaler forvaltningen, at midler kan anvendes på den type skov (ny skov eller puljeskov), som totaløkonomisk er mest attraktiv for kommunen. Der er forskellige (statslige) medfinansieringsordninger, der økonomisk kan tale for valg af den ene eller anden type skov. Det er By- og Kulturforvaltningens vurdering, at der ikke er grundlag for at skelne mellem ny skov og puljeskov, da træerne vil være de samme. Denne model forudsætter dog, at de afsatte midler direkte øger salgsprisen for erhvervsjord, således at økonomien i erhvervsjordsarealerne fortsat er i balance trods de øgede omkostninger. Erhvervsjord udbydes som udgangspunkt til den pris, det har kostet at udvikle arealer med tillæg af fx en andel af udgifter til infrastruktur og lignende.

By- og Kulturforvaltningen vil imidlertid fraråde vedtagelse af denne finansieringsmodel for nuværende. Dette skyldes, at det ikke er tilstrækkeligt afdækket, hvor meget af det kommuneplanlagte erhvervsområde i det østlige Odense, der kan bebygges, og hvor meget der går til andre formål (fx veje, vandbassiner mv.). Dette brutto-/nettoforhold mellem det samlede erhvervsområde og areal, der kan sælges til erhvervsdrivende, vil blive afdækket gennem udfærdigelsen af en samlet helhedsplan for hele erhvervsområdet. Helhedsplanen er under udarbejdelse med løbende politisk inddragelse undervejs og forventes færdig ultimo 2027.

Brutto-/nettoforholdet er afgørende for prissætningen pr. m<sup>2</sup> og dermed for vurderingen af, om erhvervsområdet kan bære, at der tillægges en værdi oveni de priser, der opstår som følge af anlægsomkostninger mv.

By- og Kulturforvaltningen har forud for sin anbefaling overvejet, om man kan lave en mindre prisstigning nu. Formålet skulle være at holde en god balance mellem prisen på erhvervsjord og ønsket om mere skov i Odense. Det er imidlertid vurderingen, at selv en lille prisstigning kan risikere at ødelægge balancen. Det kan betyde, at man ikke i tilstrækkelig grad tager hensyn til prisen på erhvervsjord sammenlignet med behovet for mere skov i Odense. Forvaltningen har også lagt vægt på, at priserne på erhvervsjord fremover allerede bliver påvirket af andre udgifter. Fx medfinansiering af infrastruktur, der tidligere var betalt via det skattefinansierede område, og andre omkostninger udover selve køb og byggemodning af områderne. Det skal også nævnes, at udgifterne til køb og byggemodning af arealer er steget væsentligt.

De højere priser forventes fx at komme til udtryk i det nye erhvervsområde i det østlige Odense. Her vurderes kvadratmeterprisen på nuværende tidspunkt at blive på ca. 550-600 kr., men beløbet er behæftet med væsentlig usikkerhed, indtil det er afklaret, hvor meget af området der kan bebygges og dermed sælges som erhvervsareal (brutto/netto-forholdet). Til sammenligning har tidligere salgspriser maksimalt ligget på 250-300 kr. pr. m<sup>2</sup>.

De nuværende forventninger indikerer allerede nu en fordobling af den hidtil højeste pris for kommunens erhvervsjord. Priserne for erhvervsjord i Odense vil dermed forventeligt ligge betydeligt over priserne i nabokommunerne.

Hvis salgsprisen hæves yderligere for at finansiere puljeskov, kan det svække Odense Kommunes konkurrenceevne på markedet for erhvervsjord.

## Økonomi

Denne sag har ikke økonomiske konsekvenser for Odense Kommune, herunder for kommunens kassebeholdning.

# Punkt 5: Afsluttende revisionsberetning og endelig godkendelse af regnskab 2025

00.32.10-K07-5-25

## Sagsresumé

I forbindelse med regnskab 2025 afgiver Odense Kommunes revisor BDO beretning for årsregnskabet 2025. Dette er grundlag for, at der kan underskrives den uafhængige revisors revisionspåtegning af regnskabet.

Idet der er valgt nyt byråd pr. 1. januar 2026, skal revisionen med en beretning bekræfte accept og forståelse af revisionsopgaven.

Revisionen har afgivet deres beretning nr. 11 om revision af Odense Kommune. Det er efterprøvet, om regnskabet i sin helhed er uden væsentlig fejlinformation, og hvorvidt der er overensstemmelse med de tildelte bevillinger og byrådets beslutninger. Endvidere sikres det at love og andre forskrifter samt indgåede aftaler overholdes.

Den afsluttende revision har ikke givet anledning til bemærkninger, hvilket er et resultat af Odense Kommunes stærke og robuste interne forretningsgange på områderne.

## Effekt

Med Effekt- og Økonomiopfølgningen for 2. halvår 2025 besluttede byrådet, at effektopfølgningerne i den nuværende form afsluttes med årsberetningen for 2025. Med det nye byråd udarbejdes et nyt setup for effektuniverset, herunder vurdering af effekt i politiske sager. Derfor vil der ikke under dette emne blive skrevet noget, før der er taget politisk stilling til, hvordan et nyt effektunivers skal se ud og bruges.

## Indstilling

**Borgmesterforvaltningen** indstiller til Økonomiudvalget, at byrådet:

1. Godkender det endelige årsregnskab 2025, jf. bilag.
2. Tager beretning nr. 10 vedrørende revisionens formål mv. jf. bilag til efterretning.
3. Tager beretning nr. 11 vedrørende årsregnskabet 2025, jf. bilag til efterretning.

**Økonomiudvalget** anbefaler Borgmesterforvaltningens indstilling.

## Beslutning

Godkendt.

## Sagsfremstilling

Den kommunale styrelseslov indeholder i §§ 42 og 45 bestemmelser om den kommunale revision. Der skal foretages revision af kommuners regnskaber, og byrådet skal være bekendt med eventuelle bemærkninger. Dette er grundlaget for at regnskabet endeligt kan godkendes.

Kommunens revisor har revideret årsregnskabet for 2025 i overensstemmelse med revisionsregulativets bestemmelser.

Det er efterprøvet om regnskabet i sin helhed er uden væsentlig fejlinformation, og hvorvidt der er overensstemmelse med de tildelte bevillinger og byrådets beslutninger. Endvidere sikres det at love og andre forskrifter samt indgåede aftaler overholdes.

Desuden er det vurderet, om udførelsen af byrådets og udvalgenes beslutninger og den øvrige forvaltning af kommunens anliggender er varetaget på en økonomisk hensigtsmæssig måde.

**Revisionsberetning nr. 10 vedrørende revisionens formål mv.**

Idet der pr. 1. januar 2026 er valgt nyt byråd i Odense Kommune skal revisionen

bekræfte deres accept og forståelse af revisionsopgaven, herunder fordelingen af ansvar og arbejdsopgaver mellem revisionen og Odense Kommune.

#### **Revisionsberetning nr. 11 vedrørende årsregnskabet 2025**

Revisionen har afgivet deres beretning om revisionen af Odense Kommune. Der foretages revision af årsregnskabet samt sociale udgifter, der er omfattet af statsrefusion mv. samt kommunens interne IT-kontroller.

Den afsluttende revision af årsregnskabet 2025 har ikke givet anledning til bemærkninger.

#### **Den uafhængige revisors revisionspåtegning**

Påtegningen er en erklæring på den udførte revision og hvad der konkluderes på baggrund heraf. Denne er opdelt i revision af årsregnskabet og erklæring i henhold til anden lovgivning og øvrig regulering. Såfremt der er modifikationer til påtegningen, betyder det at forholdet vurderes til at være af væsentlig betydning for Odense Kommune som helhed.

Revisionen for 2025 har ikke givet anledning til modifikation af påtegningen.

#### **Udtalelse om juridisk-kritisk revision og forvaltningsrevision**

Ved juridisk-kritisk revision efterprøves om de dispositioner, der er omfattet af det udvalgte emne, er i overensstemmelse med de relevante bestemmelser i bevillinger, love og andre forskrifter samt med indgåede aftaler og sædvanlig praksis.

Ved forvaltningsrevision vurderes det, om de systemer, processer eller dispositioner, der er omfattet af det udvalgte emne, understøtter skyldige økonomiske hensyn ved driften af de aktiviteter og forvaltningen af de midler, der er omfattet af årsregnskabet.

Revisionen for 2025 har ikke givet anledning til væsentlige kritiske bemærkninger hertil.

#### **Opfølgning på tidligere revisionsbemærkninger**

Der har ikke været revisionsbemærkninger i den seneste revisionsberetning at følge op på.

## **Økonomi**

Denne sag har ikke økonomiske konsekvenser for Odense Kommune.

## **Bilag**

Revisionspåtegning Odense Kommune 2025

Oversigtshæfte 2025

Økonomisk regnskab 2025

Revisionsberetning nr. 11 Odense Kommune 2025

Revisionsberetning nr. 10 tiltrædelsesberetning

# Punkt 6: Model for øget automatisering af lokale virksomheder

00.00.00-G01-27-26

## Sagsresumé

Som led i Odense Kommunes arbejde med at skabe 30.000 nye private arbejdspladser i 2035 arbejdes der med en femkant for erhvervsudvikling, der fokuserer på *tiltrækning og tilknytning af virksomheder, interessevaretagelse, erhvervsarealer* samt udviklingen at et *styrket lokalt hjemmemarked*.

Denne sag handler om iværksættelse og finansiering af en ny indsats, der skal bidrage positivt til at øge automatiseringen af lokale virksomheder og med det styrke erhvervsudviklingen i Odense under temaet et *styrket lokalt hjemmemarked*.

Indsatsen medfører et årligt finansieringsbehov på 2,7 mio. kr. frem til og med 2030, som anbefales finansieret fra Velstandsfonden i 2027-2028 og delvist i 2029. Såfremt der ikke rejses den resterende finansiering til indsatsen i 2029-2030 i kommende budgetter, vil udgifterne skulle afholdes inden for Økonomiudvalgets økonomiske ramme. Hvis dette bliver aktuelt, vil Økonomiudvalget få forelagt en omprioriteringssag.

## Effekt

Med Effekt- og Økonomiopfølgningen for 2. halvår 2025 besluttede byrådet, at effektopfølgningerne i den nuværende form afsluttes med årsberetningen for 2025. Med det nye byråd udarbejdes et nyt setup for effektuniverset, herunder vurdering af effekt i politiske sager. Derfor vil der ikke under dette emne blive skrevet noget, før der er taget politisk stilling til, hvordan et nyt effektunivers skal se ud og bruges.

## Indstilling

**Borgmesterforvaltningen** indstiller til Økonomiudvalget, at byrådet godkender indsats vedrørende "Øget automatisering af lokale virksomheder" for perioden 2027-2030. Indsatsen finansieres med 2,7 mio. kr. i 2027 og 2028 samt delvist i 2029 med 2,0 mio. kr. ved frigivelse af anlægsmidler fra Velstandsfonden under Økonomiudvalget.

## Økonomiudvalget:

Rådmand Søren Windell fremsætter følgende ændringsforslag:

"Investeringen skal også bidrage til at etablere en model i samarbejde med Erhvervshus Fyn og Odense Robotics, som alle fynske kommuner skal kunne blive en del af (mod egenbetaling), da udfordringen med at øge automatiseringsgraden er generel for virksomheder på hele Fyn."

**Økonomiudvalget** anbefaler indstillingen samt ændringsforslaget.

## Beslutning

Godkendt.

## Sagsfremstilling

Odense Kommune arbejder på at blive en mere velstående by og realisere byrådets ambition om 30.000 nye private arbejdspladser i 2035. Dette arbejde gennemføres med udgangspunkt i en femkant for erhvervsudvikling, der fokuserer på *tiltrækning og tilknytning af virksomheder, interessevaretagelse, erhvervsarealer* samt udviklingen at et *styrket lokalt hjemmemarked*. Denne femkant for erhvervsudvikling blev også præsenteret for Økonomiudvalget under temadrøftelsen om velstand i Bystrategien den 6. maj 2026.

Hvert af de fem temaer i femkanten forfølges med blik for at forbedre flest muligt af de påvirkelige rammer for erhvervsudviklingen i Odense og indeholder derfor hver en række konkrete indsatser, som forventes at have en positiv effekt på jobskabelsen. Under temaet Styrket lokalt hjemmemarked ligger en række allerede aktiverede og planlagte indsatser, ligesom yderligere indsatser vil blive præsenteret for Økonomiudvalget lige før og efter sommerferien.

Den første konkrete indsats under dette tema blev behandlet af Økonomiudvalget den 24. marts 2026, hvor der blev godkendt udmøntning af 2,5 mio. kr. til et 3-årigt Life Science Pilotprogram med adgang til laboratorier, der skal understøtte jobskabelsen i Life Science start-ups i Odense. Derudover behandlede Økonomiudvalget den 27. maj 2026 Bosætningsstrategien, der blandt andet indeholder fokus på tiltrækning af internationale dimittender og medarbejdere, som også er væsentlige elementer i at udvikle Odense som et attraktivt hjemmemarked. Med denne sag behandles den næste indsats, som skal understøtte en øget automatisering af lokale virksomheder.

**Barrierer for anvendelse af robot- og automationsteknologi**

Trods en stærk lokal klynge inden for robot- og automationsteknologi er anvendelsen blandt odenseanske virksomheder markant lavere end landsgennemsnittet jf. analyser fra både Dansk Metal og Dansk Industri Fyn. Årsagen er et gab mellem de teknologiske muligheder og virksomhedernes evne og/eller villighed til at implementere dem. Dette skyldes ofte begrænset forståelse, oplevet kompleksitet og manglende indsigt i potentiale og gevinster. Konsekvensen er en lav udnyttelse af automatiseringsmuligheder, som rammer dobbelt, idet det både svækker den lokale konkurrenceevne og produktivitet og samtidig begrænser afsætningsmulighederne for de odenseanske automationsvirksomheder på hjemmemarkedet.

### **Indsats mod barrierer**

Odense Kommune ønsker på den baggrund at øge anvendelsen af automatiseringsteknologi i lokale virksomheder gennem en fokuseret indsats, der reducerer de identificerede barrierer. Ved at adressere disse forventes virksomhederne i højere grad at kunne træffe beslutninger om og gennemføre investeringer i automatisering - og dermed styrke deres konkurrenceevne og produktivitet.

Derfor har Odense Kommune sammen med Erhvervshus Fyn og Odense Robotics udviklet indsatsen "Produktionsteknologi i praksis", der er designet som et sammenhængende forløb, der trinvis bringer virksomheder fra indledende overvejelser til konkrete investeringer og implementering. I første fase skabes - i fællesskab med fynske erhvervsorganisationer - opmærksomhed og interesse gennem opsøgende aktiviteter, hvor lokale virksomheder gives indblik i automatiseringspotentialer og relevante teknologiske muligheder. Herefter følger en afklaringsfase, hvor virksomhedens processer analyseres, og der udarbejdes et beslutningsgrundlag med vurdering af investeringsbehov, anbefalede teknologivalg og muligt afkast. Virksomheder med identificeret automatiseringspotentiale tilbydes i tredje fase målrettede kollektive mentorforløb, hvor løsninger udvikles og afprøves i praksis. Forløbene understøttes af konkrete implementeringsplaner, i samarbejde med eksperter og - hvor muligt - med afsæt i teknologi fra relevante lokale leverandører.

I fjerde og sidste fase gennemføres målrettet matchmaking, hvor virksomhederne matches med de rette teknologileverandører på baggrund af deres afklarede behov med henblik på implementering og etablering af et konkret samarbejde. Samtidig understøtter den tilknyttede mentor virksomheden både under og efter anskaffelsen af teknologien for at sikre korrekt implementering og effektiv anvendelse. For de deltagende virksomheder vil forløbet således reducere kompleksitet og risiko i beslutningsprocessen og forkorte vejen fra potentiale til praktisk anvendelse og øget produktivitet.

### **Mål og effekt**

Indsatsen finansieres som en tilskudsaftale til Erhvervshus Fyn og Odense Robotics. Der er på den baggrund fastlagt klare aktivitetsmål med henblik på at bringe virksomheder frem mod investering i automatiseringsteknologi og øget produktivitet. Indsatsen årlige målsætninger er:

- Deltagelse fra minimum 80 virksomheder årligt i indledende forløb.
- Gennemførelse af ca. 7 automationsafklaringsforløb årligt (ca. 56 virksomheder).
- 56 virksomheder deltager årligt i kollektive mentorforløb.
- 48 virksomheder matches årligt med relevante teknologileverandører og implementerer nye løsninger.
- Opnåelse af en årlig NPS (tilfredshedsscore) på min. 30 baseret på deltagerne evalueringer.

Den forventede effekt vil være øget anvendelse af robot- og automationsteknologi blandt odenseanske virksomheder og derigennem skabe målbare produktivitetsforbedringer. Samtidig vil indsatsen forventelig understøtte efterspørgslen efter lokale robot- og automationsløsninger og bidrage til et stærkere hjemmemarked. Samlet set vil indsatsen føre til konkrete teknologiinvesteringer i odenseanske virksomheder og dermed styrke deres konkurrenceevne.

### **Yderligere indsatser**

Udover indsatsen ovenfor arbejdes der løbende på at udvikle nye indsatser, der kan skabe et styrket lokalt hjemmemarked med udgangspunkt i den beskrevne femkant for erhvervsudvikling.

Derudover arbejdes der også på at forberede yderligere indsatser, der sigter mod at øge Odense Kommunes indkøb fra innovative startups, ligesom der undersøges en mulig indsats for at give lokale life science virksomheder bedre muligheder for at samarbejde med Syddansk Universitet og Odense Universitetshospital om udvikling og demonstration af nye løsninger, hvilket eksempelvis kan ske via forbedret adgang til data.

Disse separate sager skal hver især bidrage til at udvikle Odense som et hjemmemarked med attraktive lokale rammer, der skal muliggøre skabelsen af flere private arbejdspladser og indbyggere.

## **Økonomi**

Indsats vedrørende øget automatisering af lokale virksomheder medfører et årligt samlet finansieringsbehov på 2,7 mio. kr. frem til og med 2030, som i 2027 og 2028 samt delvis i 2029 foreslås finansieret af via frigivelse af midler fra Velstandsfonden under Økonomiudvalget.

Finansieringsbehov

Finansiering i kr.	Udvalg	Styringsområde	2026	2027	2028	2029	2030	I alt
Ny indsats: Øget automatisering af lokale virksomheder	ØKU	Anlæg	0	2.706.074	2.706.074	1.987.852	0	7.400.000
Finansiering "Velstandsfond"	ØKU	Anlæg	-7.400.000	0	0	0	0	-7.400.000
Kassepåvirkning	Finansposter		7.400.000	-2.706.074	-2.706.074	-1.987.852	0	0

Der udestår delvis finansiering i 2029 samt fuld finansiering i 2030. Såfremt der ikke rejses finansiering til den resterende del af indsatsen i 2029 på 0,7 mio. kr. samt 2,7 mio. kr. i 2030 i kommende budgetter, vil finansieringen skulle afholdes inden for økonomiudvalgets økonomiske ramme. Hvis dette bliver aktuelt, vil udvalget få forelagt en omprioriteringssag. Med frigivelsen af 7,4 mio. kr. til denne sag er Velstandsfonden tømt, jf. oversigt i bilag 1. Sagen giver ikke anledning til afledt drift.

# Punkt 7: Opfølgning på forsørgelses- og sikringsydelse 1. halvår 2026

00.30.00-S00-6-25

## Sagsresumé

Forvaltningen giver i denne sag en opfølgning på økonomien for området for forsørgelses- og sikringsydelse samt status på investeringsprojekter. På udvalgsrådet vil forvaltningen også give den halvårslige økonomiopfølgning på service. Sagerne giver samlet set status på forvaltningens økonomi.

Budgetopfølgningen for 1. halvår 2026 viser et forventet mindreforbrug på 3,8 mio. kr. i forhold til det budgetterede. Dette er forholdsvist tæt på det budgetterede niveau.

Mindreforbruget skyldes, at udgifterne til A-dagpenge forventes at blive lavere end budgetteret, og at indtægterne fra grundtilskud er højere end forventet. Omvendt ventes der højere udgifter, især til borgere, der er sygemeldt, samt lidt højere udgifter til førtidspension blandt andet som følge af flere tilflyttere med førtidspension.

Budgetværet øges med 3,8 mio. kr. ved denne opfølgning og forventes herefter at udgøre 160,5 mio. kr.

I sagen indstiller forvaltningen til, at udvalget beslutter at gøre projektet 'Fra ufaglært til faglært' permanent i en mindre udgave fra 2027. Projektet understøtter både borgernes beskæftigelsesmuligheder og arbejdsmarkedets behov for faglært arbejdskraft. Målopfyldelsen er forbedret siden sidste status, og med justeret organisering og gevinstkrav vurderes projektet at kunne finansiere sig selv på sigt.

## Effekt

Med Effekt- og Økonomiopfølgningen for 2. halvår 2025 besluttede byrådet, at effektopfølgningerne i den nuværende form afsluttes med årsberetningen for 2025. Med det nye byråd udarbejdes et nyt setup for effektuniverset, herunder vurdering af effekt i politiske sager. Derfor vil der ikke under dette emne blive skrevet noget, før der er taget politisk stilling til, hvordan et nyt effektunivers skal se ud og bruges.

## Indstilling

**Beskæftigelses- og Socialforvaltningen** indstiller til udvalget, at byrådet godkender:

1. Den samlede økonomiopfølgning for området for forsørgelses- og sikringsydelse.
2. Der flyttes i alt 3,8 mio. kr. i 2026 fra Beskæftigelses- og Socialudvalget på styringsområdet Særlige driftsområder til budgetværet under Økonomiudvalget.
3. Status på investeringsprojekterne.
4. Der flyttes 3,4 mio. kr. årligt i perioden 2027 og frem fra Beskæftigelses- og Socialudvalget på styringsområdet Særlige driftsområder til Beskæftigelses- og Socialudvalget på styringsområdet Service til permanentgørelse af investeringsprojektet 'Fra ufaglært til faglært' i en mindre udgave.

**Beskæftigelses- og Socialudvalget** anbefaler indstillingen.

**Borgmesterforvaltningen** har ingen bemærkninger.

**Økonomiudvalget** anbefaler Beskæftigelses- og Socialudvalgets indstilling.

## Beslutning

Godkendt.

## Sagsfremstilling

Budgetopfølgningen for 1. halvår 2026 viser faldende udgifter på 3,8 mio. kr. i forhold til budgettet.

Nedenfor gives en status for de enkelte ydelsesområder i Beskæftigelses- og Socialforvaltningen, der tilsammen udgør økonomien for området for forsørgelses- og sikringsydelse.

1.000 kr. netto, årets priser	Korrigeret budget	Forventet regnskab	Mer-/ mindre-forbrug
<b>Budgetgaranterede områder og øvrige overførsler</b>			
Kontanthjælp	449.070	443.413	5.658
Revalideringsydelse	3.841	5.742	-1.901
Driftsudgifter til integration	42.359	46.200	-3.841
Resultattilskud	-17.660	-17.757	98
Grundtilskud	-18.753	-33.861	15.108
Sygedagpenge	349.916	364.551	-14.635
Jobafklaringsforløb	145.444	150.458	-5.014
Ledighedsydelse	110.537	110.670	-133
Fleksjob inkl. skånejob	403.077	404.120	-1.043
Ressourceforløb	60.934	62.931	-1.997
Førtidspension	1.747.470	1.759.893	-12.423
Seniorpension	182.218	176.661	5.557
Seniorjob	3.119	3.082	37
Beskæftigelsesindsatser	178.750	178.750	0
Forberedende grunduddannelse (FGU)	7.105	7.105	0
Boligsikring- og ydelse	287.411	288.027	-616
Personlig tillæg/helbredstillæg	16.689	16.040	649
Enkeltydelser	5.286	8.183	-2.897
Handicapkompenserende ydelser	641	511	130
Tab vedr. ydelser og tilskud, Udbetaling Danmark	3.000	3.000	0
A-dagpenge	543.105	522.091	21.014
Løntilskud (A-dagpenge)	2.617	2.551	66
<b>Samlet</b>	<b>4.506.179</b>	<b>4.502.361</b>	<b>3.818</b>
<b>Projekter med hel eller delvis ekstern finansiering (ikke del af budgetværnet)</b>			
	-6.220	-867	-5.353

-/+ = merforbrug/mindreforbrug

De væsentligste budgetafvigelser på udgiftsområderne er berørt nedenfor:

Der forventes især højere udgifter end budgetteret til førtidspension og sygedagpenge, mens der forventes mindreforbrug til A-dagpenge og øgede indtægter fra grundtilskud.

Økonomisk Redegørelse fra december 2025 peger på, at ledigheden forventes at stige en smule i 2026. Det betyder, at arbejdsmarkedet fortsat vurderes som robust, men med en mindre stigning i antallet af ledige næste år.

**Førtidspension:** Der forventes merforbrug på 12,4 mio. kr. til førtidspension i 2026 på grund af en højere tilgang af førtidspensionister. Det skyldes blandt andet, at flere borgere på førtidspension er flyttet til Odense Kommune fra andre kommuner, samt lidt flere tilkendelser. Niveauet for tilkendelser er fortsat lavt sammenlignet med resten af landet. Det forventes, at antallet af førtidspensionister i 2026 vil være omtrent 125 personer højere end i 2025.

**Sygedagpenge:** Der forventes merforbrug på 14,6 mio. kr. Antallet af sygedagpengesager er steget mere end forudsat ved udgangen af 2025, hvilket indebærer, at niveauet ved indgangen til 2026 ligger over budget. Skønnet baseres på, at det højere sagsniveau fortsætter i 2026. Vurderingen er forbundet med usikkerhed som følge af beskæftigelsesreformen, der indebærer færre samtaler med sygemeldte, og dermed kan påvirke sagsvarigheden.

**Grundtilskud til flygtninge:** Der forventes øgede indtægter på 15,1 mio. kr., som følge af tilstrømningen af nye flygtninge, primært fra Ukraine. Det indebærer, at flere borgere deltager i introduktionsforløb, hvilket berettiger kommunen til grundtilskuddet. Grundtilskuddet kan tildeles for hver flygtning og deres familie i op til tre år.

**A-dagpenge:** Der forventes mindreforbrug på 21,0 mio. kr., da der forventes en lavere stigning i antallet af forsikrede ledige end ved budgetlægningen i sommeren 2025. Ledigheden er ikke faldet.

**Enkeltydelser:** Der forventes merforbrug på 2,9 mio. kr. som følge af udgifter til fritidstillæg og medicintilskud. Disse ydelser blev indført med kontanthjælpsreformen pr. 1. juli 2025 og har ikke tidligere været en del af budgettet for enkeltydelser.

**Beskæftigelsesindsatser:** Budgettet til beskæftigelsesindsatser, herunder til Øvrig vejledning og opkvalificering m.v. samt mentorstøtte (ØVO), forventes overholdt. ØVO-udgifter dækker kommunens udgifter til jobrettede indsatser, der

ikke er ordinær uddannelse – fx kurser, vejledning, opkvalificeringsforløb og lignende tilbud til borgere på vej mod job eller uddannelse.

Forvaltningens ØVO-udgifter er med beskæftigelsesreformen underlagt et nationalt loft. Loftet betyder, at forvaltningen i de kommende år skal tilpasse og reducere ØVO-udgifterne for at holde sig inden for de politisk fastsatte rammer.

### Status på investeringsprojekter

Investeringsprojekter er ekstraordinære indsatser, hvor der investeres ud over de almindelige budgetrammer for at opnå faglige resultater og økonomiske gevinster, der som minimum kan finansiere investeringen. Projekterne bygger på businesscases, hvor den forventede nettogevinst skal kunne realiseres inden for budgetperioden, og hvor gevinsterne måles systematisk. Hvis projekterne ikke leverer de forventede gevinster, stoppes de som udgangspunkt, mens projekter med dokumenterede resultater kan permanentgøres.

Forvaltningen giver med denne sag en status på de igangværende investeringsprojekter pr. 31. marts 2026.

Investeringsprojekt	Projektperiode	Budgetteret gevinst	Budgetteret gevinst	Realiseret gevinst	Forskel
- 1.000 kr. -		Projektperioden	Pr. 31/3-2026	Pr. 31/3-2026	Pr. 31/3-2026
Fra ufaglært til faglært	1. jan. 2024 - 31. dec. 2026	15.227	7.402	4.591	-2.811
Øget kontrol med sociale ydelser – Kontrolgruppen	1. aug. 2024 - 31. dec. 2027	3.417	1.667	5.726	4.059
Flere seniorer i beskæftigelse	1. aug. 2024 - 31. dec. 2027	7.688	3.750	2.402	-1.348
Alle unge skal med	1. jan. 2025 - 31. dec. 2027	12.300	5.125	7.381	2.256
I alt		38.631	17.944	20.099	2.155

### Fra ufaglært til faglært

Projektet Fra ufaglært til faglært udløber ved udgangen af 2026. Udvalget blev den 14. april 2026 orienteret om projektets status og har drøftet projektets videre perspektiv. Projektet har ved denne opfølgning realiseret en væsentlig, men lavere gevinst end forudsat, svarende til ca. 62 % af det oprindelige gevinstmål. Målopfyldelsen er stigende.

Projektet blev igangsat i 2021 som en målrettet indsats for at opkvalificere primært ufaglærte ledige til faglært beskæftigelse gennem erhvervsuddannelse og voksenlære. Indsatsen er veldokumenteret og giver en tæt kobling mellem borger, uddannelse og virksomhed. Byrådet besluttede i 2023 at videreføre projektet som investeringsprojekt i perioden 2024-2026.

Status viser, at projektet ikke fuldt ud har levet op til de forudsatte målsætninger, primært som følge af en mindre og mere kompleks målgruppe samt strukturelle vilkår på arbejdsmarkedet, herunder færre lærepladser. Forvaltningen vurderer dog, at det fortsat er vigtigt at have et specialiseret opkvalificeringstilbud, som kan understøtte både borgernes beskæftigelsesmuligheder og arbejdsmarkedets behov for faglært arbejdskraft. Hvis udvalget beslutter at permanentgøre indsatsen i nedskaleret form kan det sikre, at indsatsen fastholdes på et bæredygtigt niveau tilpasset de faktiske resultater.

Besparelsen realiseres primært på ydelsesområdet gennem reducerede udgifter til forsørgelse, mens investeringen vedrører serviceområdet i form af indsatsen. Det indebærer, at der er behov for at omplacere 3,4 mio. kr. mellem styringsområderne, som udvalget samtidig skal godkende, for at sikre den rette sammenhæng mellem udgifter og gevinster.

1.000 kr.	Årligt i 2027 og frem
Investering	3.360
Gevinst	3.398
Nettogevinst	38

Der er samlet afsat 14,4 mio. kr. i projektperioden fra den 1. januar 2024 til den 31. december 2026.

### Øget kontrol med sociale ydelser – Kontrolgruppen

Byrådet godkendte den 24. april 2024 at styrke Kontrolgruppen med to nye medarbejdere i en toårig periode fra den 1. august 2024. Med tiltaget kan der behandles flere sager end i dag og foretages yderligere samkøring af registre. Den styrkede indsats bliver finansieret som et investeringsprojekt.

Arbejdet i Kontrolgruppen fører til besparelser for Odense Kommune. Det sker fx, når Kontrolgruppen får stoppet udbetalingen af ydelser, som en borger ikke er berettiget til at modtage.

Forvaltningen forventer, at investeringen tjener sig selv hjem i investeringsperioden, og indsatsen opfylder dermed kommunens kriterier for økonomiske investeringsmodeller.

Der er ansat 2 årsværk, og gevinsten opgøres som nettobesparelsen pr. årsværk som i tidligere sager om Kontrolgruppen.

Nettobesparelsen pr. årsværk set over et helt år er ved denne opfølgning 1,8 mio. kr. pr. årsværk og er steget fra de senere år, hvor den har ligget på ca. 1,5 mio. kr.

Der er afsat samlet 3,4 mio. kr. i projektperioden fra den 1. august 2024 til den 31. december 2027.

#### Flere seniorer i beskæftigelse

Byrådet godkendte den 26. juni 2024 et investeringsprojekt, der bygger videre på gode erfaringer fra et tidligere, eksternt finansieret projekt for ledige over 50 år.

Projektets overordnede formål er at forebygge langtidsledighed blandt seniorer og understøtte, at langtidsledige seniorer hurtigere kommer i varig beskæftigelse. Projektet er videreført fra 1. august 2024 og frem til udgangen af 2027 med tre faste jobrådgivere, og der vurderes at være et tilstrækkeligt volumen i målgruppen til, at indsatsen kan skabe de forventede beskæftigelsesmæssige og økonomiske effekter.

Gevinsten i projektet ligger fortsat under det budgetterede med 1,3 mio. kr. Målopfyldelsen i projektet har været stigende siden opstarten. Siden opfølgningen pr. 31. august 2025 er målopfyldelsen steget fra 57 % til 64 %.

For at styrke indsatsen yderligere har Beskæftigelses- og Socialudvalget den 23. september 2025 godkendt anvendelsen af 1,3 mio. kr. i eksterne midler fra Styrelsen for Arbejdsmarked og Rekruttering. Den ekstra rådgiver er tiltrådt pr. 1. marts efter myndighedens tilsagn og skal understøtte en mere tidlig og systematisk indsats. Siden 1. januar er borgere i målgruppen blevet screenet systematisk med henblik på tidligere deltagelse i projektet, hvilket udvider målgruppen og øger sandsynligheden for, at flere borgere overgår til selvforsørgelse. Med den tidligere og bredere tilgang forventer forvaltningen, at projektet kommer tættere på at realisere de opstillede målsætninger og den budgetterede økonomiske gevinst.

Der er afsat samlet 5,1 mio. kr. i projektperioden fra den 1. august 2024 til den 31. december 2027.

#### Alle unge skal med

Byrådet godkendte den 14. august 2024 at forlænge indsatsen "Alle unge skal med" fra 2025- 2027, delvist finansieret som et investeringsprojekt.

"Alle unge skal med" er målrettet borgere mellem 18-29 år, der modtager kontanthjælp. Indsatsen blev igangsat med Budget 2020 og rummede på daværende tidspunkt løbende 200 borgere.

Indsatsen blev med Budget 2022 udvidet og forlænget frem til udgangen af 2024 grundet tilfredsstillende resultater. Udvidelsen betød, at indsatsen nu rummer 300 borgere.

Projektet afrapporteres særskilt til udvalget. Seneste opfølgning er fra den 16. december 2025.

Der forventes en gevinst på 12,3 mio. kr. i projektperioden og 5,1 mio. kr. i perioden frem til den 31. marts 2026. Dette er mere end opnået med 117 fuldtidspersoner i selvforsørgelse og en gevinst på 7,4 mio. kr., altså en mergevinst på 2,3 mio. kr.

Der er samlet afsat 15,1 mio. kr. i projektperioden fra den 1. januar 2025 til den 31. december 2027.

## Økonomi

Budgetværnet under Økonomiudvalget består af forskellen mellem egne skøn for årets udgifter til området for forsørgelses- og sikringsydelse og Kommunernes Landsforenings skøn for kommunens udgifter til området. Budgetværnet kan justeres en række gange hen over budgetåret og opgøres i forbindelse med regnskabet.

Budgetværnet øges med 3,8 mio. kr. ved denne opfølgning og forventes herefter at udgøre 160,5 mio. kr., inden en kommende midtvejsregulering. Ved midtvejsreguleringen af kommunernes økonomi justerer staten og kommunerne økonomien midt i året, hvis der fx er ændringer i priser, lønninger, overførselsudgifter eller nye opgaver.

Ved budgetvedtagelsen for 2026 var budgetværnet på 156,7 mio. kr.

1.000 kr.	Budgetværn
<b>Budgetværn ved Vedtaget budget 2026</b>	<b>156.710</b>
Forventning ved 1. halvår 2026-sag	3.818
<b>Budgetværn</b>	<b>160.528</b>
Lov- og cirkulæreprogram (DUT) (sommer 2026)	-
Midtvejsregulering (sommer 2026)	-
<b>Budgetværn 2026</b>	<b>160.528</b>

Det reducerede udgiftsskøn på 3,8 mio. kr. i denne opfølgning søges flyttet fra styringsområdet Særlige driftsområder under Beskæftigelses- og Socialudvalget til budgetværnet under Økonomiudvalget.

Budget 2026				
Indstillingspunkt	Budgetomflytning mellem Beskæftigelses- og Socialudvalget og Økonomiudvalget	Særlig drift ØU (1.000 kr.)	Særlig drift BSU (1.000 kr.)	I alt (1.000 kr.)
2	Budgetværnet	3.818	-3.818	0
	<b>I alt</b>	<b>3.818</b>	<b>-3.818</b>	<b>0</b>

Der flyttes 3,4 mio. kr. årligt i perioden 2027 og frem fra Beskæftigelses- og Socialudvalget på styringsområdet Særlige driftsområder til Beskæftigelses- og Socialudvalget på styringsområdet Service til permanentgørelse af investeringsprojektet 'Fra ufaglært til faglært' i en mindre udgave.

Indstillingspunkt	Beskrivelse	Styringsområde	Udvalg	2027 og frem 27-PL
4	Fra ufaglært til faglært	Service	BSU	3.360.000
4	Fra ufaglært til faglært	Særlig drift	BSU	-3.360.000
	<b>I alt</b>			<b>0</b>

## Bilag

Bemærkninger vedr. investeringsprojektet - Fra ufaglært til faglært

Webtilgængelige tabeller\_20260521

Bilag\_Nøgletal på beskæftigelsesområdet\_1. halvår 2026

# Punkt 8: Økonomifølge 1. halvår 2026 for Odense Kommune

00.30.04-Å~00-9-26

## SagsresumÅ©

Å I denne sag skal byrådet godkende den samlede Åkonomifølge for 1. halvår 2026 for Odense Kommune.Å

Opfølgningen vedrører den samlede Åkonomi og giver en indikation på, hvordan det samlede regnskabsresultat for 2026 vil ende. Sagen er sammenskrevet af Borgmesterforvaltningen på baggrund af udvalgsdagsordenerne.Å

Byrådet får to Årlige Åkonomifølger for hele Odense Kommune Å en i juni og en i november. Opfølgningen her er den første og baserer sig på de tre første måneder af 2026. Vurderingen af det forventede regnskabsresultat er derfor belagt med en vis usikkerhed.

Åkonomiministeriet har i maj udgivet en prognose for den danske Åkonomi, hvor de beskriver en samlet forventning om en afslmpning af de seneste Års hÅ, je vÅkst. Det offentlige forbrug og de offentlige investeringer forventes at bidrage til vÅkst i den samlede efterspÅrgsel, men inflationen Å og dermed prisudviklingen Å forventes at blive under 2 % i 2026. Odense Kommune vil få gavn af disse positive effekter, fx i forhold til den begrÅnsede prisudvikling, som vil være positivt for budgetterne. FravÅret af en Åkonomiaftale for kommunernes Åkonomi for 2027 medfører dog nogle usikkerheder Å herunder også for Odense Kommune Å da Åkonomiaftalen forventeligt også vil få konsekvenser for Åkonomien i 2026. Det gÅlder fx i forhold til dÅkning af ukraineudgifter samt midtvejsregulering på beskÅftigelsesområdet og for lå, n- og prisfremskrivning, hvilket vil få betydning for kommunens budgetter.

Alt i alt forventes regnskabet for Odense Kommune for 2026 at vise et positivt og fornuftigt resultat ved Årets udgang, nÅr alle tre områder - driften, det finansielle område og indtÅgtssiden - ses samlet under et.

På **driften** forventes et mindreforbrug på 106,3 mio. kr. for det samlede regnskabsresultat. Heri er indregnet en forventning om fuld kompensation for udgifter til fordrevne ukrainere, men ikke Å, vrige konsekvenser, som kan komme med en kommende Åkonomiaftale. Mindreforbruget svarer til en samlet afvigelse på 0,7 % og er sammensat af flere store og små afvigelser inden for de enkelte udvalg. På området Service forventes et merforbrug på 90,6 mio. kr., men dette imÅdekkes af et mindreforbrug på 197,0 mio. kr. på området for sÅrlig drift. Dette mindreforbrug skyldes primÅrt området for forsÅrgelses- og sikringsydelser, hvor der fra Årets start har været afsat et budgetvÅrn.

På **det finansielle område** forventes et samlet mindreforbrug på 72,6 mio. kr. Det vedrører en forventet merindtÅgt på 10,8 mio. kr. fra kommunens kapitalpleje, balanceforskydninger for 57,5 mio. kr., samt optag af lå, n på 4,3 mio. kr.Å

På **indtÅgtssiden** forventes en merindtÅgt på 11,1 mio. kr. under tilskud og udligning, som skyldes, at Odense har modtaget et sÅrtilskud grundet kommunens indsats med udbygningen af vedvarende energi (VE), samt for omlÅgningsindsats vedrÅrende lavbundsarealer og kvÅlstofreducerende indsats. Midlerne fra sÅrtilskuddet disponeres til mere skov og natur i Odense Kommune. På indkomstskatter og Å, vrige skatter forventes der på nuvÅrende tidspunkt ingen afvigelse i 2026.

I sagen foreslÅs en række budgetÅndringer og opgaveflytninger mellem udvalgene. De er beskrevet nÅrmere i bilag 1.

## Effekt

Med Effekt- og Åkonomifølge for 2. halvår 2025 besluttede byrådet, at effektopfølgningerne i den nuvÅrende form afsluttes med Årsberetningen for 2025. Med det nye byråd udarbejdes et nyt setup for effektuniverset, herunder vurdering af effekt i politiske sager. Derfor vil der ikke under dette emne blive skrevet noget, fÅr der er taget politisk stilling til, hvordan et nyt effektunivers skal se ud og bruges.

## Indstilling

**Borgmesterforvaltningen** indstiller til Åkonomiudvalget, at byrådet godkender Åkonomifølge for 1. halvår 2026, herunder at der foretages budgetÅndringer og opgaveflytninger mellem udvalgene og styringsområder som beskrevet i bilag 1.

Åkonomiudvalget anbefaler Borgmesterforvaltningens indstilling.

## Beslutning

Godkendt. Å

### Sagsfremstilling

Dette er Årets fÅ, rste afrapportering pÅ Å, konomi. Å, konomiopfÅ, lgningen skal give et helhedsbillede af udvalgenes og kommunens samlede forventninger til 2026. Dette gÅ, res ved at have fokus pÅ udviklingen i Å, konomi og udfordringer for udvalgene og kommunen som helhed.

#### OpfÅ, lgning pÅ Å, konomi

I det fÅ, lgende afsnit vises en opfÅ, lgning pÅ den samlede driftsÅ, konomi, det finansielle omrÅ, yde og indtÅ, gtssiden i Odense Kommune med forventet regnskabsresultat for 2026. Å

AnlÅ, gsofÅ, lgningen og opfÅ, lgning pÅ omrÅ, yde for forsÅ, rgelses- og sikringsydelser vises i selvstÅ, ndige sager.

Gennemgangen af opfÅ, lgningen er opdelt i fÅ, lgende afsnit:

1. Hurtigt overblik over forventet regnskabsresultat vist via trafiklys.
2. Forventet regnskabsresultat fordelt pÅ udvalg og rammer vist i tal.
3. OpfÅ, lgning pÅ omrÅ, ydet for forsÅ, rgelses- og sikringsydelser.
4. OpfÅ, lgning pÅ udgifter til fordrevne ukrainere.
5. ResumÅ© af udvalgenes egne opfÅ, lgningssager.
6. OpfÅ, lgning pÅ det finansielle omrÅ, yde.
7. OpfÅ, lgning pÅ indtÅ, gtssiden.
8. BudgetÅ, ndringer og opgaveflytning i sagen.

#### 1. Hurtigt overblik over forventet regnskabsresultat vist via trafiklys

NedenstÅ, yende trafiklystabel giver et overblik over det forventede driftsresultat for 2026 opdelt pÅ styringsomrÅ, yder pÅ baggrund af 1. halvÅ, rsopfÅ, lgningen. Der er sÅ, rlig fokus pÅ omrÅ, ydet for forsÅ, rgelses- og sikringsydelser, som har sit eget trafiklys.

Forventet driftsresultat 2026 for Odense Kommune

Tema	Status	Kommentar
Økonomien generelt	GRØN	Den samlede opfølgning på driften, det finansielle område og indtægtssiden viser overordnet set et positivt og fornuftigt regnskabsresultat for 2026.
Service	GUL	Der forventes et samlet merforbrug på 90,6 mio. kr. på styringsområdet Service svarende til 0,8 pct. af budgettet på området. Heri er indregnet en forventning om kompensation for udgifter til fordrevne ukrainere, men ikke en eventuel midtvejsregulering for pris- og lønskøn.
Særlige driftsområder (Ekskl. området for forsørgelses- og sikringsydelse)	GRØN	Der forventes et mindreforbrug på 36,4 mio. kr. på styringsområdet Særlige driftsområder svarende til 0,7 pct. af budgettet på området.
Området for forsørgelses- og sikringsydelse (Del af Særlige driftsområder)	GRØN	Beskæftigelses- og Socialforvaltningen forventer ved denne opfølgning et mindreforbrug på 3,8 mio. kr. på området for forsørgelses- og sikringsydelse. Mindreforbruget forbedrer budgetværet under Økonomiudvalget, som derved udgør 160,5 mio. kr. i 2026.
Det finansielle område	GRØN	Der forventes en merindtægt på 10,8 mio. kr. fra kommunens kapitalpleje, samt balanceforskydninger for 57,5 mio. kr.
Indtægtssiden	GRØN	Der forventes en merindtægt på 11,1 mio. kr.

Å

## 2. Forventet regnskabsresultat fordelt på udvalg og rammer vist i tal

Driftsøkonomien er opdelt på følgende områder:

- Service indeholder udgifter i relation til den ordinære drift.
- Projekter med eksternt finansiering/entrepriser, aftaler (kan både ligge under Service og Særlige driftsområder) indeholder indtægter/udgifter på områder, hvor forvaltningerne modtager midler fra fx ministerier, private fonde mv.
- Særlige driftsområder indeholder udgifter til ydelse såsom ledighedsydelse, kontanthjælp mv. og indtægter fra fx refusioner.

I nedenstående tabel vises udvalgenes forventede driftsresultat for 2026 på styringsområder.

Forventet regnskabsresultat på driften fordelt på udvalg

2026-priser - 1.000 kr.	Korrigeret budget 2026	Forventet regnskab 2026	Afvigelse
<b>Økonomiudvalget ekskl. budgetværn</b>	<b>1.184.226</b>	<b>1.185.593</b>	<b>-1.367</b>
Service	1.131.956	1.153.451	-21.495
Projekter med ekstern finansiering (Service)	8.836	5.169	3.667
Særlige driftsområder	43.434	26.973	16.461
<b>Budgetværnet under Økonomiudvalget*</b>	<b>156.710</b>	<b>0</b>	<b>160.528</b>
<b>By- og Kulturudvalget</b>	<b>998.856</b>	<b>1.006.245</b>	<b>-7.389</b>
Service	1.031.808	1.039.197	-7.389
Projekter med ekstern finansiering (Service)	6.079	6.079	0
Særlige driftsområder	-39.031	-39.031	0
<b>Sundheds-, Omsorgs- og Forebyggelsesudvalget</b>	<b>4.155.579</b>	<b>4.156.629</b>	<b>-1.050</b>
Service	3.323.063	3.340.600	-17.537
Projekter med ekstern finansiering (Service)	1.933	1.433	500
Særlige driftsområder	830.583	814.596	15.987
<b>Beskæftigelses- og Socialudvalget</b>	<b>5.630.069</b>	<b>5.634.501</b>	<b>-8.250</b>
Service	1.161.596	1.162.699	-1.103
Projekter med ekstern finansiering (Service)	1.122	12.311	-11.189
Særlige driftsområder**	4.473.571	4.460.358	9.395
Projekter med ekstern finansiering (Særlige driftsområder)	-6.220	-867	-5.353
<b>Børn- og Ungeudvalget</b>	<b>3.734.501</b>	<b>3.772.785</b>	<b>-38.284</b>
Service	3.760.587	3.795.971	-35.384
Entreprenøraftaler (Service)	-34.980	-30.862	-4.118
Projekter med ekstern finansiering (Service)	14.499	13.202	1.297
Særlige driftsområder	-5.605	-5.526	-79
<b>Klima- og Miljøudvalget</b>	<b>524.934</b>	<b>522.818</b>	<b>2.116</b>
Service	526.200	523.765	2.435
Projekter med ekstern finansiering (Service)	-1.266	-947	-319
Særlige driftsområder	0	0	0
<b>Driften i alt</b>	<b>16.384.875</b>	<b>16.278.571</b>	<b>106.304</b>
- Service	10.931.433	11.022.068	-90.635
- Særlige driftsområder inkl. budgetværn	5.453.442	5.256.503	196.939

Note: (-) = merforbrug, (+) = mindreforbrug

\*Udgiftsskønnet på områdedet for forsørgelses- og sikringsydelse er formindsket med 3,8 mio. kr. Mindreforbruget flyttes fra Beskæftigelses- og Socialudvalget til budgetværnet under Økonomiudvalget. Det giver værdnet fra 156,7 mio. kr. til forventet 160,5 mio. kr., som fremgår af tabellen.

\*\*Det reducerede udgiftsskøn på beskæftigelsesområdet på 3,8 mio. kr. flyttes til budgetværnet, jf. ovenfor. Tilbage står afvigelsen for udvalgets særlige driftsområder.

#### Forventet driftsresultat 2026

Det samlede regnskabsresultat for hele driften forventes, eksklusiv en eventuel midtvejsregulering fra en kommende økonomiaftale, at resultere i et mindreforbrug på 106,3 mio. kr. Med et budget på 16,4 mia. svarer det til en afvigelse på ca. 0,7 %. Den samlede drift består af områderne service og særlig drift.

På Service forventes et merforbrug på 90,6 mio. kr., som med et budget på 10,9 mia. svarer til en afvigelse på ca. 0,8 %. Det er inklusiv forventning om kompensation til udgifter til fordrevne ukrainere, men eksklusiv en eventuel midtvejsregulering for nyt pris- og lønskøn. Afvigelsen dækker over et forventet merforbrug på 80,5 mio. kr. på den ordinære drift og et forventet merforbrug på Projekter med ekstern finansiering og entreprenøraftaler på 10,2 mio. kr. Det forventede merforbrug er et resultat af både mer- og mindreforbrug på tværs af kommunens seks udvalg, hvoraf størstedelen forventer merforbrug. Afvigelsen skyldes derfor flere forskellige områder, herunder forsikringsområdet, skoleområdet og det specialiserede socialområde. Opfølgning for de enkelte udvalg beskrives nærmere i afsnit 5.

På Særlige driftsområder forventes der et mindreforbrug på 197,0 mio. kr. Resultatet er eksklusiv en eventuel midtvejsregulering på beskæftigelsesområdet, som kan komme med en kommende økonomiaftale. Med et budget på ca. 5,5 mia. kr. svarer resultatet til en afvigelse på 3,6 %. Mindreforbruget skyldes primært budgetværnet under Økonomiudvalget som følge af områdedet for forsørgelses- og sikringsydelse under Beskæftigelses- og

Socialudvalget, som beskrives særskilt i afsnit 3. Hvis dette område ikke medregnes, har særlige driftsområder et mindreforbrug på 36,4 mio. kr. svarende til en afvigelse på 0,7 %. Resultatet skyldes modsatte bevægelser på tværs af udvalgene. Disse uddybes ligeledes i afsnit 5.

Å

### 3. Opfølgning på området for forsørgelses- og sikringsydelser

I denne opfølgning forventer Beskæftigelses- og Socialforvaltningen et mindreforbrug på 3,8 mio. kr., hvilket forbedrer budgetåret, så der forventes et positivt budgetår på 160,5 mio. kr. i 2026.

Budgetåret består af forskellen mellem budgetgrundlaget og aktuelle udgiftsskøn for budgetåret. Budgetåret justeres et par gange hen over året og opgøres endeligt ved årsafslutningen.

Det forventede mindreforbrug på 3,8 mio. kr. skyldes bl.a. lavere udgifter til A-dagpenge, og at indtægterne fra grundtilskud er højere end forventet. Omvendt forventes der højere udgifter til sygedagpenge og førtidspension, hvilket reducerer det samlede forventede mindreforbrug på området.

Å

### 4. Opfølgning på udgifter til fordrevne ukrainere

Situationen i Ukraine fører fortsat til ekstra udgifter i Odense Kommune. Forvaltningerne skal fortsat dække de nødvendige udgifter, og det forventes stadig, at staten kompenserer kommunen for disse.

I 2026 skønnes udgifterne til fordrevne ukrainere at udgøre 43,2 mio. kr. Dette er 3,2 mio. kr. højere end i regnskab 2025. Skønnet er dog forbundet med en vis usikkerhed, da udgifterne afhænger af, hvor mange ukrainere der kommer til Odense, og hvor længe de bliver.

Der er nuværende tidspunkt ikke indgået en økonomiaftale for 2027 og det er derfor uvist, om Odense Kommunes udgifter til fordrevne ukrainere dækkes fuldt ud.

Å

### 5. Resumé af udvalgenes egne opfølgningssager

I nedenstående afsnit gives der en opsummering af udvalgenes opfølgninger.

#### Økonomiudvalget

Forvaltningen forventer et samlet merforbrug på 1,4 mio. kr. i 2026, som er et resultat af både mer- og mindreforbrug på udvalgets områder. Af større afvigelser kan nævnes:

- Merforbrug på 20,4 mio. kr. på forsikringsområdet. Merforbruget skyldes fortsat høje udgifter til både læbende ydelser og erstatninger. Der er igangsat initiativer med fokus på forebyggende indsatser og styrket skadebehandling i samspil med forvaltningerne.
- Mindreforbrug på 11,0 mio. kr. under puljer, projekter og fællesudgifter. En del af mindreforbruget kan henføres til det boligstrategiske område, som er en pulje, der indeholder budget til samarbejdet om at skabe attraktive og trygge almene boligområder samt boligtilskud, der understøtter udviklingen af Odense. På tilskudsområdet skyldes mindreforbruget primært lavere anvendelse af vækstmidler, imens der under fællesudgifter ses flere modsatte bevægelser, som alt i alt resulterer i et mindreforbrug.
- Mindreforbrug på 8,0 mio. kr. på tjenestemandspensioner. I rammeudmeldingen til Budget 2027 er der bestilt en analyse af tjenestemandspensionsområdet med henblik på at belyse den fremtidige udgiftsudvikling og håndtering af kommunens pensionsforpligtelser.

#### By- og Kulturudvalget

Forvaltningen forventer et merforbrug på 7,4 mio. kr. i 2026. Afvigelsen kan hovedsageligt henføres til et område under udvalget:

- Merforbrug på 6,9 mio. kr. under byudvikling. Det kan henføres til flere grunde. Der er merforbrug på 1,4 mio. kr. grundet, at der er ca. fem stillinger, som har været finansieret af midlertidige anlægsbevillinger, som nu er udlånt. Samtidig har der været ansat ekstra medarbejdere grundet efterspørgsme på opgaver, imens opgavepresset også har nødvendiggjort tilkøb af eksterne ressourcer. Forvaltningen arbejder på en genopretningsplan. Merforbruget modsvarer delvist af mindreforbrug vedrørende fysiske helhedsplaner, midler til byfornyelse, mm.

#### Sundheds-, Omsorgs- og Forebyggelsesudvalget

Forvaltningen forventer et merforbrug på 1,1 mio. kr. i 2026, svarende til et budget næsten i balance. Mindreforbruget er et resultat af både mer- og mindreforbrug på udvalgets områder. Af større afvigelser kan nævnes:

- Merforbrug på 16,7 mio. kr. ved de udkørende grupper under området for Ældre og Sundhed. I de udkørende grupper arbejder forvaltningen målrettet med borgere med forskellige grader af funktionsnedsættelser. Afvigelsen kan primært henføres til merforbrug ved aftensgrupperne og en udkørende daggruppe.
- Merforbrug på 13,6 mio. kr. under forløbet for borgere med medfødt hjerneskade. Forløbet arbejder målrettet med borgere med mentale funktionsnedsættelser som fx autisme, udviklingshæmning og cerebral parese. Eksempler på arbejdspladser er botilbud, dagtilbud og støtte, og merforbruget kan primært henføres til et enkelt tilbud.
- Mindreforbrug på 13,2 mio. kr. under Myndighed, inkl. statsrefusion for særligt dyre enkeltsager. I Myndighed tilbyder forvaltningen forskellige former for hjælp og pleje til Ældre borgere samt borgere på det specialiserede socialområde. Mindreforbruget vedrører borgere med fysisk funktionsnedsættelse og det specialiserede område og modsvarer delvist af merforbrug for borgere med vedvarende sygdomsudvikling.
- Mindreforbrug på stabene på 12,5 mio. kr. Forvaltningen har to stabe: Ækonomi og HR og Politik, Strategi og Udvikling. Mindreforbruget relaterer sig primært til Æremkede midler som fx finansiering af omsorgssystemet Nexus, uddannelse og kompetenceudvikling på sundhedsområdet mv.

#### Beskæftigelses- og Socialudvalget

Forvaltningen forventer et merforbrug på 2,9 mio. kr. i 2026. Afvigelsen er et resultat af både mer- og mindreforbrug på udvalgets områder. Af større afvigelser skal nævnes:

- Mindreforbrug på 18,0 mio. kr. under området for familiesudgifter. Det skyldes mindreforbrug på IT-området, men også at midler ved Ævrig familiesudgifter tilbageholdes for at imødekomme potentielle udfordringer ved udvalgets Ævrig område. Midlerne kan fx bruges til at hjælpe med udfordringen på det specialiserede socialområde, hvor budgettet reduceres i 2027, og det Ækonomiske pres dermed stiger.
- Merforbrug på 9,8 mio. kr. ved særligt tilrettelagte uddannelsesforløb (STU). Merforbruget skyldes fortsat ubalance som følge af stigende udgifter til både interne og eksterne STU-forløb. Forvaltningen følger udviklingen tæt og har iværksat en handleplan med henblik på at nedbringe udgifterne og reducere merforbruget under Uddannelse og Vejledning.
- Merforbrug på 5,8 mio. kr. på det specialiserede socialområde. Særligt udgifter til sikrede døgninstitutioner på børneområdet medfører Ægede udgifter, men modsvarer delvist af Ægede refusionsindtægter fra særligt dyre enkeltsager. På voksenområdet forventes også merforbrug grundet Ægede udgifter til midlertidige botilbud. Forvaltningen har iværksat handleplaner med henblik på at nedbringe udgifterne, og effekten heraf er indregnet i forventningen.

#### Børn- og Ungeudvalget

Forvaltningen forventer et samlet merforbrug på 32,8 mio. kr. i 2026. Mindreforbruget er et resultat af både mer- og mindreforbrug på udvalgets områder. Af større afvigelser skal nævnes:

- Merforbrug på 23,7 mio. kr. på skoleområdet. Størstedelen af merforbruget skyldes Bidrag til Staten, som omhandler betaling for elever på fri-, privat- samt efterskoler. Skoleafdelingen arbejder på tiltag for at sikre et budget i balance i de kommende år. Merforbruget modsvarer til dels af mindreforbrug på decentralt placerede

projekter.

- Merforbrug på 20,1 mio. kr. under Familie og Forebyggelse. Størstedelen af merforbruget kan henføres til Børn og Familierådsgivningen, som oplever stigende antal sager med stigende indsats (tidligere forebyggende indsats). Det højeste aktivitetsniveau forventes at fortsætte i 2026, og vil derfor medføre væsentligt øgede udgifter. Forvaltningen har igangsat kompenserende tiltag.
- Mindreforbrug på 5,1 mio. kr. på dagtilbudsområdet. Afgivelsen skyldes mindreforbrug på både daglejeområdet, daginstitutionsområdet og for fællesudgifter under området. Omvendt forventes et merforbrug vedrørende tilskud til private pasningstilbud.

#### Klima- og Miljøudvalget

Forvaltningen forventer et samlet mindreforbrug på 2,1 mio. kr. i 2026. Mindreforbruget er et resultat af både mer- og mindreforbrug under udvalgets områder. Af større afgivelser skal nævnes:

- Merforbrug på 9,5 mio. kr. under Natur, Miljø og Vej, hvilket vedrører flere områder. Under Vintertjenesten forventes et merforbrug som resultat af den strenge vinter i begyndelsen af 2026. Ved rottebekæmpelse forventes et merforbrug grundet et overført merforbrug fra 2025, hvor der var en stor stigning i antallet af anmeldelser. Gebyret er opjusteret i 2026, hvilket forventes at hente en del af ubalancen i året. Slutteligt forventes merforbrug for området for Park og Kirkegårde grundet stigende kontraktudgifter ved udbud. På kirkegårdsområdet er der også identificeret en økonomisk udfordring, som der arbejdes på for at løse en del af merforbruget.
- Mindreforbrug på 7,1 mio. kr. under området Fælles. Det skyldes primært, at en række midler (herunder overførsel fra 2025 og frie midler fra Lov- og Cirkulæreprogrammet) på nuværende tidspunkt er udisponeret.
- Mindreforbrug på 4,9 mio. kr. under Klima og Mobilitet, som skyldes modsatrettede bevægelser under området. For kollektiv trafik forventes et mindreforbrug, som kan henføres til afregningsmodellen med FynBus, hvor Odense Kommune afregner via acontobetaling, som efterfølgende reguleres. Mindreforbruget opvejes i nogen grad af et merforbrug på under kontoret Trafik og Anlæg som følge af nedjusterede forventninger til indtægter fra administrationsbidrag.

Å

#### 6. Opfølgning på det finansielle område

På det finansielle område forventes et samlet mindreforbrug på 72,6 mio. kr. Dette består af følgende ting:

Odense Kommunes renter i 2026 er påvirket af den geopolitiske uro i Mellemøsten og den midlertidige nedlukning af Hormuzstrædet. Udviklingen har medført, at de positive afkast i årets to første måneder var udlignet ved udgangen af marts. Markederne er dog efterfølgende steget igen i forbindelse af den annoncerede væbenhvile. Samlet set forventes en merindtægt på renter på 10,8 mio. kr., som består af disse elementer:

- Et lavere bruttoafkast på kommunens kapitalpleje i 2026, der er investeret i både aktier og obligationer. Det forventede bruttoafkast for 2026 er primo maj opgjort til 63 mio. kr., hvilket er ca. 3 mio. kr. lavere end det korrigerede budget på 66 mio. kr.
- Et positivt skattn for rentetilskrivning i 2026 af kommunens likvide indeståender i bank på 8,1 mio. kr.
- En merindtægt på kommunal garantiprovision på 5,7 mio. kr. for 2026.

De øvrige poster under renter forventes at være balance i løbet af året.

På optag af lån ses en merindtægt på 4,3 mio. kr., som udspringer af låneoptagelsen til autismitilbuddet på Kelsbjergvej, som byrådet godkendte den 18. marts 2026. Anlægsprojektet overskred det oprindelige budget, som følge af en række uforudsete forhold, som har haft betydning for både tidsplanen og den økonomiske ramme. Lånet er brugerfinansieret og afdrages over beboernes husleje over 30 år.

På afdrag på lån forventes balance i løbet af året.

Under **balanceforskydninger** er der et mindreforbrug på 57,5 mio. kr., som vedrører dels salg af vejbelysningsanlæg og grundkapitaltilskud. Der er for 2025 solgt og overdraget vejbelysningsanlæg for 0,7 mio. kr. fra Odense Kommune til Energi Fyn, hvor salgsindtægten med 1. halvårsrassen flyttes fra By- og Kulturudvalget til balanceforskydninger.

De resterende 58,2 mio. kr. stammer fra en afvigelse på grundkapitaltilskud. Det ydes, når kommunen giver tilsagn til opførelse af nye almene boliger. Forventningen i By- og Kulturudvalget er, at omfanget af tilsagn nedjusteres fra 68,3 mio.kr. til 10,0 mio. kr. i forhold til det budgetlagte, da der er projekter, som skønnes først at nå i mål i 2027 og frem.

De øvrige poster under balanceforskydninger antages at være i balance i løbet af året.

2026-priser – 1.000 kr.	Korrigeret Budget 2026	Forventet Regnskab 2026	Afvigelse
Renter	-76.526	-87.321	10.795
Optag af lån	-55.623	-59.877	4.253
Afdrag på lån	107.196	107.196	0
Balanceforskydninger	241.539	184.030	57.509
<b>Finansielle område</b>	<b>216.586</b>	<b>144.028</b>	<b>72.558</b>

Note: (-) = mindreindtægt/merforbrug, (+) = merindtægt/mindreforbrug.

Å

## 7. Opfølgning på indtægtsiden

Indtægtsiden består af følgende områder: Indkomstskatter inkl. medfinansiering af det skrå skatteloft, beskatning af grundværdier og aktieselskaber, dødsboskat og forskerskat samt tilskud og udligning.

2026-priser – 1.000 kr.	Korrigeret Budget 2026	Forventet Regnskab 2026	Afvigelse
Indkomstskatter inkl. medfinansiering af det skrå skatteloft	-10.903.578	-10.903.578	0
Øvrige skatte	-981.715	-981.715	0
Tilskud og udligning	-5.016.204	-5.027.334	11.130
<b>I alt</b>	<b>-16.901.497</b>	<b>-16.912.628</b>	<b>11.130</b>

Note: (-) = mindreindtægt/merforbrug, (+) = merindtægt/mindreforbrug.

På den samlede indtægtside er der på nuværende tidspunkt en forventet merindtægt på 11,1 mio. kr. Det består af følgende:

På **indkomstskatter** forventes der ingen afvigelse i 2026. Odense har i 2026 valgt selvbudgettering af indkomstskatter og tilskud og udligning. Det betyder, at Odense får de budgetterede indtægter som acotobetaling i løbet af året fra staten, men der vil efterfølgende ske en efterregulering i 2029, når de endelige skatteindtægter kendes for 2026.

Ved **øvrige skatter** forventes der balance. Men i lighed med tidligere år er der budgetteret med en indtægt fra forskerskat på 7,0 mio. kr. Det endelige resultat kan blive højere og dermed forbedre det samlede resultat på indtægtsiden.

Ved **tilskud og udligning** forventes der en merindtægt på 11,1 mio. kr. som følge af, at Odense Kommune har modtaget et større tilskud på 10,7 mio. kr. grundet kommunens indsats med udbygningen af vedvarende energi (VE), samt ombygningssindsats vedrørende lavbundsarealer samt kvælstofreducerende indsats på 0,4 mio. kr. Midlerne fra størrelseskuddet flyttes til Klima- og Miljøudvalget og disponeres til mere skov og natur i Odense Kommune.

Å

## 8. Budgetændringer og opgaveflytninger i sagen

Der foreslås en række budgetændringer og opgaveflytninger mellem udvalgene og styringsområderne. De er beskrevet i et vedlagt bilag (Bilag 1).

## Økonomi

Økonomiopfølgningen for 1. halvår 2026 påvirker Odense Kommunes kassebeholdning som vist i nedenstående skema.

Med sagen periodiseres samlet 0,7 mio. kr. i 2026 og 2027 til 2028, som led i forlængelsen af fritidsjobindsatsen. Sagen har dermed en midlertidig påvirkning af kassebeholdningen, da der lægges 0,7 mio. kr. i kassen i perioden 2026-2027, som tages op igen i 2028. Derudover periodiseres grundkapitaltilskud på 58,0 mio. kr. fra 2026 til 2030 under By- og Kulturudvalget.

Hele tal	2026	2027	2028	2029	2030
Kassepåvirkning	58.312.760	380.760	-693.520	0	-58.000.000

(-) = kasseforværring, (+) = kasseforbedring

Det forventede regnskabsresultat for serviceudgifterne i 2026 er 90,6 mio. kr. over korrigerede budget, hvilket er 124,6 mio. kr. over KL's sigtepunkt for servicerammen i 2026.

De økonomiske konsekvenser af budgetændringer og opgaveflytninger i sagen er beskrevet i bilag 1.

## Bilag

Bilag 1 - Budgetændringer og opgaveflytninger (WT)

Bilag 2 - Webtilgængelige tabeller for Økonomiopfølgning 1. halvår 2026 (WT)

Bilag 3 - Udvalgenes indstillingspunkter og beslutninger (WT)

# Punkt 9: Anlægsopfølgning 1. halvår 2026 for Odense Kommune

00.30.04-Ø00-24-26

## Sagsresumé

Denne sag handler om anlægsopfølgning 1. halvår 2026, hvilket giver byrådet en status på kommunens anlægsprojekter. Byrådet vil i 2026 få to anlægsopfølgninger - en på baggrund af 1. halvår 2026 og en på baggrund af 2. halvår i 2026.

**Tablet 1 - Det samlede overblik 2026**

ØKONOMI	GRØN	Der forventes samlet set at være balance på anlægsprojekter der afsluttes ultimo 2026
FREMDRIFT	GRØN	Der er overordnet set den ønskede fremdrift i den samlede anlægsportefølje.
PERIODISERING	RØD	Der er et forventet samlet mindreforbrug på den samlede anlægsportefølje på 387,2 mio. kr. i 2026, hvilke overføres til 2027-2029. Dette modsvares delvist af nulstilling af anlægsperiodiseringen på 232,4 mio. kr.
JORDFORSYNING	GRØN	Der forventes på nuværende tidspunkt ikke forskydninger på jordforsyningsområdet.
SALG AF EJENDOMME	GRØN	Indtægtskravet forventes på nuværende tidspunkt indfriet

Note: "Grøn" signalerer, at området forventes at være i balance ved regnskabsafslæggelse, "Gul" signalerer, at der er udfordringer på området, og "Rød" signalerer, at der er store udfordringer på området. De præcise definitioner for trafiklysene er beskrevet i bilaget: "Kritiske niveauer i anlægsopfølgningen".

Der forventes samlet set økonomisk balance på de projekter, som afsluttes i 2026. Der er på nuværende tidspunkt den ønskede fremdrift overordnet set på den samlede anlægsportefølje. Der periodiseres på den samlede anlægsportefølje inkl. jordforsyning samlet 387,2 mio. kr. af anlægsbudgettet i 2026 til 2027 og 2028. Periodiseringen skyldes periodeforskydninger i aktiviteterne.

Periodiseringen på anlægsporteføljen var imidlertid forventet i og med, at der med Budget 2026 – for at imødekomme aftaleoverholdelse med KL og regering – blev indlagt en forventning om en periodisering af anlæg på 232,4 mio. kr. Denne anlægsperiodisering nulstilles med denne anlægsopfølgning, dvs. netto periodiseres således i alt 154,9 mio.kr. fra 2026 til 2027 og 2028.

## Effekt

Med Effekt- og Økonomiopfølgningen for 2. halvår 2025 besluttede byrådet, at effektopfølgningerne i den nuværende form afsluttes med årsberetningen for 2025. Med det nye byråd udarbejdes et nyt setup for effektuniverset, herunder vurdering af effekt i politiske sager. Derfor vil der ikke under dette emne blive skrevet noget, før der er taget politisk stilling til, hvordan et nyt effektunivers skal se ud og bruges.

## Indstilling

**Borgmesterforvaltningen** indstiller til Økonomiudvalget, at **byrådet** godkender indstillingspunkterne 1-8.

**Borgmesterforvaltningen** og **Klima- og Miljøforvaltningen** indstiller til respektive udvalg, at **byrådet** godkender indstillingspunkt 9.

1. Den samlede anlægsopfølgning for Odense Kommune 1. halvår 2026.
2. Der overføres netto 154,9 mio. kr. i forventet mindreforbrug i 2026 til forbrug med 111,5 mio. kr. i 2027 og 40,4 mio. kr. i 2028 og 3,0 mio. kr. 2029. De enkelte projekter fremgår af bilag 1.
3. Anlægsperiodisering mellem 2026 og 2027 på 232,4 mio. kr. nulstilles.
4. Der udmøntes 1% til kunst og 1% til færdiggørelsesbevillinger i henhold til afsnit i sagsfremstillingen.
5. Der flyttes midler mellem bevillinger og udvalg i henhold til afsnit i sagsfremstillingen.
6. Der flyttes 16 anlægsbevillinger fra By- og Kulturudvalget til Klima- og Miljøudvalget i henhold til ny forvaltningsstruktur, jf. tabel i sagsfremstillingen.
7. At anlægsbevillingen "Lindved skovrejsning" under Klima- og Miljøudvalget også kan anvendes til skovrejsning ved Elmelund Skov jf. sagsfremstillingen.

8. Godkendelse af skema C vedrørende servicedel på Kelsbjergvej samt vedrørende dagtilbudsdel jf. sagsfremstillingen.
9. At anlægsbevillingen 'Mere Natur og skov i Odense' under Klima- og Miljøudvalget opskrives med 10,8 mio. kr. i 2026. Dette finansieres af midler fra VE-tilskud, som opskriver kommunens indtægtside tilsvarende.

**Klima- og Miljøudvalget** anbefaler indstillingspunkt 9.

**Økonomiudvalget** anbefaler Borgmesterforvaltningens og Klima- og Miljøudvalgets indstillinger.

## Beslutning

Godkendt.

## Sagsfremstilling

Anlægsopfølgningen giver byrådet en status på kommunens 220 anlægsprojekter i 2026.

I bilag 1 vises samtlige anlægsprojekter i 2026.

Som i andre opfølgninger er der også i denne fokus på afvigelser, hvorfor man nemt kan få et billede af, at området er udfordret – dette er imidlertid ikke tilfældet. Alt i alt viser opfølgningen, at der generelt er styr på økonomien, og forventes at kunne holde budgetterne på langt de fleste projekter. Dog er der nogle forskydninger i udførselstakten, hvilke medfører nogle periodiseringer.

Der afrapporteres på anlægsprojekternes eksekvering i forhold til 1) Økonomi, 2) Fremdrift samt påvirkningen på kommunens kassebeholdning som følge af periodiseringer.

### Igangværende anlægsprojekter i 2026

Nedenfor gives et overblik over de anlægsprojekter, som har et budget på over 15 mio. kr. i 2026 samt nogle af de projekter med de største udfordringer (tabel 2). For yderligere udfoldning henvises til beskrivelse i udvalgenes opfølgningssager.

Tabel 2 – Projekter med anlægssum på over 15 mio. kr. i 2026 samt de største udfordringer

	Bevilling i alt	Korr. budget 2026	Forventet Forbrug i 2026	Overførsel 2027-2029 i alt	Eksekvering	
					Økonomi	Fremdrift
<b>Økonomiudvalget</b>						
Velfærdens Fundament	189.114.000	16.119.802	16.119.802	0		
<b>By- og Kulturudvalget</b>						
Albani Torv og sidste etape af TBT-projektet	58.659.000	43.053.889	8.053.889	35.000.000		
Arbejds miljø - gode fysiske rammer for medarbejdere	36.260.000	32.926.888	27.926.888	5.000.000		
Bedre fysiske rammer på Tornbjerggård	7.840.000	7.818.296	818.296	7.000.000		
Børn- og Ungetandpleje, kapacitetsudvidelser	20.265.000	10.342.531	5.342.531	5.000.000		
Børn- og Ungetandplejen - modernisering	22.365.000	15.980.602	8.980.602	7.000.000		
Forbedret arbejdsmiljø hos udkørende grupper i	26.558.000	21.430.849	430.849	21.000.000		
Forbedring af arbejdsmiljø i kommunale bygninger med	43.392.000	6.725.236	725.236	6.000.000		
Ny adgang til dyrskuepladsen - bedre adgangsveje	7.974.000	4.975.464	1.975.464	3.000.000		
Opretningsarbejder på kommunale bygninger	51.071.000	21.455.773	16.455.773	5.000.000		
Stadion - Det ny Odense Stadion	152.000.000	54.907.068	39.907.068	15.000.000		
VF - DSS - Nyt bo- og dagtilbud	16.000.000	13.370.076	170.076	13.200.000		
VF - Rising, Risingskolen	23.060.000	8.448.040	4.448.040	4.000.000		
VF Åløkke og havnen, Åløkkeskolen	7.290.000	4.978.705	2.478.705	2.500.000		
VF, Lokal aftale for Korsløkke og Kragssbjerg (Ejerslykkeskolen)	18.790.000	8.888.763	4.888.763	4.000.000		
VF, Munkebjerg, Munkebjergskolen	20.890.000	9.374.350	5.874.350	3.500.000		
<b>Klima- og Miljøudvalget</b>						
Grøn mobilitetsplan	85.935.000	49.210.479	31.210.479	18.000.000		
Kloakering af kolonihaver, etape 3, Søndergårds Haver	24.000.000	10.131.330	2.131.330	8.000.000		
Kvarterdannelse, Vollsmose Alle og Åsumvej	18.003.000	9.001.701	16.001.701	-7.000.000		
Øvrige projekter i Kvarterplanen	13.100.000	6.000.000	0	6.000.000		

### Økonomi

Der forventes balance på anlægsprojekter, som afsluttes i 2026, hvor i alt 33 anlægsprojekter forventeligt afsluttes inden for den afsatte økonomiske ramme.

Aktuelt opleves der dog prisstigninger i markedet, hvilket påvirker anlægsområdet. Det skyldes blandt andet, at anlægsbevillingerne ikke prisfremskrives, hvorfor de er følsomme overfor prisstigninger. Det er særligt de store anlægsprojekter, der er eksponeret overfor prisstigninger.

### **Fremdrift og periodisering**

Der er på nuværende tidspunkt kun mindre udfordringer med fremdriften på anlægsprojekterne. Enkelte projekter står stille bl.a. som følge af udbud, mens andre projekter har været påvirket af forsinkelser i tidligere faser, men fremdriften vurderes i det store hele generelt tilfredsstillende.

Der sker en samlet periodisering på 387,2 mio. kr. på tværs af hele anlægssporteføljen fra 2026 til overslagsårene, hvilket bl.a. vedrører projekter i regi af Velfærdens Fundament, Børne- og ungetandpleje m.fl. Der er tale om generelle periodiseringer, der udlignes over et flerårigt perspektiv.

Herunder er der en kort beskrivelse af udvalgte anlægsprojekter i 2026 baseret på dels volumen og dels projekter med de største udfordringer med særligt fremdriften.

#### **Velfærdens Fundament - ØKU**

Der er fortsat god fremdrift i Velfærdens Fundament. Udmøntningerne fra bevillingen håndteres løbende af forligspartierne bag Velfærdens Fundament, og der arbejdes sideløbende i flere spor ad gangen. Der forventes balance i 2026.

#### **Albani Torv og sidste etape af TBT - BKU**

Planlægning er påbegyndt og sendes i udbud i år. Der overføres 35,0 mio. kr. til overslagsårene i forbindelse med sagen.

#### **Arbejds miljø – gode fysiske rammer for medarbejdere**

Der overføres 5,0 mio. kr. til 2027, hvilke forventes at skulle indgå som en del af løsningen af udfordringerne med arbejds miljø for de udkørende grupper.

#### **Bedre fysiske rammer på Tornbjerggård**

Bevillingen samtænkes med bevillingen til kapacitetsudvidelse af dagtilbud (VF – DSS) der er under afklaring.

#### **Børn- og Ungetandplejen – Kapacitetsudvidelser og modernisering**

Indenrigs- og Sundhedsministeriet har bevilget tilsagn på i alt 18,6 mio. kr. til kapacitetsudvidelser i Odense Kommunes Børn- og Ungetandpleje, til at imødekomme nyt lovkrav om udvidet målgruppe af 18 til 21-årige i den kommunale tandpleje. Dertil bevilgede byrådet med Budget 2024 en anlægsbevilling på 43,5 mio. kr. til både kapacitetsudvidelser og modernisering af den kommunale børn- og ungetandpleje.

P.t. afventes beslutning om ny struktur af projektet som følge af, at det ikke er muligt at rekruttere fagpersonale til alle kommunens klinikker. Omstruktureringen tager udgangspunkt i, at klinikkerne fortsat udvides med samlet 11 ekstra klinikrum, men at de placeres anderledes end først planlagt.

De 2 første klinikker, Odin og Højme, er igangsat. De resterende klinikker er stort set projekteret færdig, men grundet ønske om at afsøge mulighed for at etablere et samlet børnesundhedshus, som børne- og ungetandplejen er en del af, er disse p.t. sat på pause. Dette skal ses i sammenhæng med en stadig større udfordring med at skabe et tilstrækkeligt fagligt miljø for tandlæger, som gør det attraktivt at arbejde for den kommunale tandpleje.

#### **Forbedret arbejds miljø hos udkørende grupper i hjemmeplejen, Tagtækkergruppen + Odense SV, NV og C**

Der overføres i alt 36,0 mio. kr. til 2027. Der har over årene været afsøgt mange løsningsscenarier, som alle peger på, at kapacitetsudfordringen, der er hovedårsagen til arbejds miljøproblemerne ikke kan afhjælpes i de eksisterende rammer. Der arbejdes nu på en fælles løsning, der involverer en større flytterokade samt erhvervelse af en ny ejendom. Løsningen vil kræve yderligere finansiering, og der fremlægges derfor et samlet anlægssforslag til Budget 2027, som midlerne i de allerede afsatte bevillinger skal være med til at finansiere.

#### **Ny adgangsvej til dyrskuepladsen – bedre adgangsveje**

Projektet har været ramt af en række udfordringer, startende med påbud om standsning af anlægsarbejderne til adgangsvejen fra Miljø- og fødevareklagenævnet i 2025 på grund af manglende VVM-undersøgelse. Det har betydet, at igangværende anlægsarbejder måtte pauses med midlertidige afværgeforanstaltninger, hvilket har forårsaget merudgifter til projektet samt en udgift til VVM-screening på i alt 4,1 mio. kr., hvilke forventes dækket via omprioritering fra andre bevillinger.

#### **Stadion – Det ny Odense Stadion**

Det største anlægsprojekt på nuværende tidspunkt er ombygningen af Odense Stadion med en samlet bevilling på 152,0 mio. kr. for den kommunale andel. Der er en formodning om, at der kommer fordyrelser i projektet, når priserne fra entrepriseudbuddet kommer hjem i sommeren 2026. Der er dermed en risiko for at projektet ikke kan gennemføres indenfor den tildelte bevilling.

#### **Velfærdens Fundament – DSS – Nyt bo- og dagtilbud (3-i-1 bosted)**

Der pågår afklaring vedrørende grunden til bo- og dagtilbuddet, idet den udvalgte grund er placeret i skovbyggelinje, der involverer lovgivning fra Naturstyrelsen, som skal afklares. Derfor er arbejdet med bo- og dagtilbuddet endnu ikke påbegyndt. Derfor periodiseres 13,2 mio. kr. ud i årene til projektet, så det passer til forventningerne med anlægsarbejdet. Det kan på nuværende tidspunkt ikke estimeres, hvornår projektet forventes færdigt, da dette afhænger af grundens egnethed.

#### **Velfærdens Fundament – Rising, Åløkke og havnene, Korsløkke og Kragssbjerg samt Munkebjergskolen**

En væsentlig del af forskydningerne ligger på lokalafdelingen, der gennemføres i samarbejde med lokalsamfundet. Moderniseringsdelen på skolerne kører med mindre tidsmæssige forskydninger.

#### **Grøn Mobilitetsplan – KMU**

Grøn Mobilitetsplan har til formål at bidrage til, at transporten i Odense bliver grønnere i fremtiden for at leve op til målsætningen om at blive klimaneutral senest i 2030. Grøn mobilitetsplan består af 60 grønne anlægsprojekter. På nuværende tidspunkt er særligt omdannelse til cykelgade i Skibhuskvarteret aktuel.

#### **Kloakering af kolonihaver, etape 3, Søndergårds Haver**

Afventer godkendelse af etape 3, samt tilbagebetaling fra kolonihaveforeninger.

#### **Kvarterdannelse, Vollsmose Alle og Åsumvej**

Der er fremdrift på projektet, hvorfor der fremrykkes 7,0 mio. til 2026. Projektet er delt i to etaper. Delen omkring Åsumvej vedrører en krydsombygning og tilhørende veje, hvilket skal stå færdigt til Fremtidens Vollsmose kan råde over arealet med udgangen af 2026. Til Budget 2027 vil der blive fremlagt et anlægsønske på ca. 16,0 mio. kr. til at færdiggøre etape 2 af projektet.

#### **Jordforsyning samt køb og salg af ejendomme**

De konjunkturfølsomme anlægsområder består overordnet af jordforsyning og salg af bebyggede ejendomme, hvilket vil sige køb, byggemodning og salg af bolig- og erhvervsjord samt køb og salg af ejendomme.

Budgettet på de konjunkturfølsomme anlægsområder revideres årligt og tilpasses med produktionsplanen som vanligt som en del af Økonomiudvalgets budgetforslag med henblik på at tilpasse til aktuel viden, så der foretages ikke en periodisering på dette område i forbindelse med Anlægsopfølgning pr. 1. halvår 2026.

#### **Nulstilling af anlægsperiodisering (Indstillingspunkt 3)**

For at imødekomme aftaleoverholdelse med KL og regeringen blev der med Budget 2026 indlagt en forventning om en periodisering af anlæg på 232,4 mio. kr. Denne anlægsperiodisering nulstilles med denne anlægsopfølgning

## Anlægsprojekter, der forventes afsluttet ultimo 2026

På nuværende tidspunkt forventes det, at der afsluttes 33 anlægsprojekter ved regnskabet for 2026. Samlet set forventes balance på de projekter, som afsluttes med 2026. I bilag 3 er der oplistet de anlægsprojekter, der på nuværende tidspunkt forventes afsluttet ultimo 2026.

### Udmøntning af midler til kunst og færdiggørelsespulje (Indstillingspunkt 4)

En lille andel af nye anlægsbevillinger bliver udmøntet til færdiggørelsesarbejder (1%) og til 1% kunstpulje. Udmøntningen foretages af den samlede bevilling i det første budgetår. Af nedenstående tabel fremgår flytning på projektniveau.

Tabel 3 – Viser udmøntning af midler til kunst og færdiggørelsespulje

Anlægsprojekt	Udvalg	Udmøntning	
		Færdiggørelsesarbejder	1% kunstpulje
Bedre overgang fra børnehave til folkeskole, anlægspulje til børnehuse fase 2	BKU	700.000	700.000
Alle børn har brug for et hjem - Nyt børnehjem i Odense	BKU	50.000	50.000
Etablering af pladser til akut opståede behov på vokseområdet	BKU	218.000	218.000
Fritidsfaciliteter til gavn for fællesskaber (haller)	BKU	1.000.000	1.000.000
Byens arkiver	BKU	77.600	77.600
Albani Torv og sidste etape af TBT-projektet	BKU	87.000	87.000
Fremtidens Bymidte i Kongensgade: Fra test til permanentgørelse	BKU	150.000	150.000
Opretningsarbejder på kommunale bygninger	BKU	105.664	0
Fortsættelse af legepladspuljen	BKU	30.000	0
Skolemes genopretning	BKU	122.627	0
Ombygning/renovering SFO	BKU	15.325	0
Flere cykelstier - mod syd og mod nord	KMU	198.000	198.000
<b>I alt</b>		<b>2.754.216</b>	<b>2.480.600</b>

### Flytning imellem bevillinger og udvalg (Indstillingspunkt 5)

Tabel 4 – Viser flytninger imellem bevillinger og udvalg, samt drift og anlæg

I kr.	Udvalg	Styringsområde	2026	2027
Etablering af nye kontorpladser på HCA-skolen	BUU	Service	-202.600	0
Etablering af nye kontorpladser på HCA-skolen	BKU	Anlæg	202.600	0
Lindved skovrejsning sikrer rent drikkevand	BKU	Anlæg	-650.000	0
Mere skov og natur i Odense kommune	KMU	Anlæg	650.000	0
Vedligeholdelse, drift, tag Sanderumskolen	BKU	Service	-5.000.000	0
VF - Skolernes vedligehold, Sanderumskolen	BKU	Anlæg	5.000.000	0
Rådighedsbeløb til byggemodning	BKU	Anlæg	-60.000.000	-20.000.000
Anlægsbevilling byggemodning Skt. Klemens	KMU	Anlæg	60.000.000	20.000.000
Nyt børnebibliotek på hovedbiblioteket, udgift	BKU	Anlæg	900.000	4.485.000
Nyt børnebibliotek på hovedbiblioteket, indtægt ved ekstern finansiering	BKU	Anlæg	0	-4.000.000
Finansiering af nyt børnebibliotek på hovedbiblioteket	BKU	Service	-900.000	-485.000
Udvidelse af klubhus Pucken	BKU	Anlæg	163.000	0
Ekstra halkapacitet Østerbro	BKU	Anlæg	-163.000	0
Familie og Forebyggelse	BUU	Service	-2.100.000	0
Danmarks bedste børnehjem	BKU	Anlæg	2.100.000	0
Mere Natur og skov i Odense	KMU	Anlæg	10.755.000	0
VE-tilskud	Intet udvalg	Tilskud og udligning	-10.755.000	0
<b>I alt</b>			<b>0</b>	<b>0</b>

Etablering af nye kontorarbejdspladser på HCA-skolen.

I forbindelse med en intern flytning i Børn- og Ungeforvaltningen har Center for Indsatser til Børn og Unge overtaget lokaler fra Dagtilbudsafdelingen med henblik på at øge den borgerrettede kapacitet. I den sammenhæng er der udgifter til istandsættelse af de nye lokaler. Dagtilbudsafdelingen flytter midler til By- og Kulturforvaltningen til istandsættelse og afledt drift vedrørende de nye lokaler.

#### **Mere skov og natur**

Restmidlerne på bevillingen Lindved skovrejsning flyttes til anlægsbevillingen ”Mere skov og natur i Odense Kommune” under Klima- og Miljøudvalget, der har samme formål, at opkøbe areal til skov og grønne områder.

#### **VF – skolernes vedligehold, Sanderumskolen**

Der pågår en gennemgribende renovering/udskiftning af taget på Sanderumskolen. Denne finansieres dels af anlægsbevillingen VF skolernes vedligehold, dels af driftsbevillingen til vedligeholdelse. Projektet gennemføres på anlægsbevillingen, hvorfor finansieringen fra driftsbevillingen flyttes til anlæg.

#### **Byggemodning Skt. Klemens**

Budgetpost udkonteres korrekt - jævnfør sag behandlet i Odense Byråd den 9. april 2025 vedrørende Byggemodning i Skt. Klemens.

#### **Nyt børnebibliotek på hovedbiblioteket**

Børnebiblioteket på hovedbiblioteket skal ombygges og renoveres. Der oprettes og frigives en bevilling på 5,4 mio. kr. under By- og Kulturudvalget til opgaven. Der er givet tilsagn om et eksternt tilskud fra NordeaFonden. By- og Kulturudvalget medfinansierer med den resterende del.

#### **Udvidelse af klubhus Pucken – isstadion**

Der forventes merudgifter i forbindelse med etablering af ekstra toiletfaciliteter ved klubhus Pucken. Merudgiften finansieres fra bevillingen ekstra halkapacitet Østerbro, hvor der imødeses et mindreforbrug.

#### **Danmarks bedste børnehjem**

Der flyttes 2,1 mio. kr. fra driften i Familie og Forebyggelse til anlægget omhandlende Danmarks Bedste Børnehjem i By- og Kulturforvaltningen, da der er konstateret uforudsete forhold, som har betydet forventede udgifter ud over den afsatte anlægsramme.

#### **Flytning af bevillinger fra By- og Kulturudvalget til Klima- og Miljøudvalget (Indstillingspunkt 6)**

Med sagen flyttes 16 bevillinger, der samlet udgør et anlægsbudget på 69,5 mio. kr., fra By- og Kulturudvalget til Klima- og Miljøudvalget, idet disse ikke var medtaget i forbindelse med sagen om "Økonomiflytning som følge af ny forvaltningsstruktur" på byrådsmødet den 8. oktober 2025. Bevillingerne fremgår af bilag 4.

#### **Skovrejsning ved Lindved-Højby og Elmelund skov (Indstillingspunkt 7)**

I Budgetforlig 2020 afsatte aftaleparterne 13 mio. kr. til skovrejsning ved Lindved-Højby i partnerskab med Naturstyrelsen og VandCenter Syd. Der er begrænset interesse fra lodsejere i Lindved-Højby for at sælge jord til skovrejsning. Derfor står hovedparten af midlerne uforbrugte på en opsparingskonto hos Naturstyrelsen.

Ved Elmelund Skov er der fra flere lodsejere interesse for at sælge jord. By- og Kulturforvaltningen og Klima- og Miljøforvaltningen foreslår derfor, at Odense Byråd godkender, at bevillingen til skovrejsning ved Lindved-Højby også kan anvendes til skovrejsning ved Elmelund Skov. På den måde kan grundvandsbeskyttende skovrejsning i partnerskab med Naturstyrelsen og VandCenter Syd realiseres hurtigst muligt. Naturstyrelsen Fyn og VandCenter Syd bakker op om forslaget.

#### **Kelsbjergvej – godkendelse af skema C vedr. servicedel samt dagtilbudsdel (Indstillingspunkt 8)**

Den 18. marts 2026 godkendte Odense Byråd sag om støtte og lånoptag til nyt botilbud, Kelsbjergvej 11, herunder skema C for boligdelen.

I bilagene til sagen var skema C for servicedelen samt vedrørende dagtilbudsdel vedhæftet.

Bilagene var ikke en del af sagsfremstillingen, og der var ikke en formel godkendelse af disse i indstillingspunkterne. Med denne sag søges om formel godkendelse af disse bilag, der er vedhæftet sagen – se bilag 5 og 6.

#### Midler til 'Mere natur og skov i Odense' (Indstillingspunkt 9)

Odense Kommune har modtaget VE-tilskud fra By- Land- og Kirkeministeriet på 10,8 mio. kr. Midlerne er givet til kommuner, der aktivt har bidraget til produktionen af grøn strøm. Partierne bag Budget 2026 har tilsluttet sig, at disse midler skal anvendes til opkøb af mere natur og skov i Odense. Derfor indstilles det, at anlægsbevillingen 'Mere Natur og skov i Odense' opskrives med 10,8 mio. kr. Dette finansieres af midler fra VE-tilskuddet, som opskrives kommunens indtægts side tilsvarende. Budgetflytningen er vist i tabel 4.

## Økonomi

Med sagen periodiseres en række anlægsprojekter, så budgettet passer med forventningerne. De enkelte projekter kan ses i bilag 1.

For at imødekomme aftaleoverholdelse med KL og regeringen, blev der med Budget 2026 indlagt en forventning om en periodisering af anlæg på 232,3 mio. kr. under By- og Kulturudvalget. Denne anlægsperiodisering nulstilles med denne anlægsopfølgning, og modsvarer delvist en andel af den samlede periodisering til overslagsårene.

Sagen har en midlertidig påvirkning af kassebeholdningen, da der lægges 154,9 mio. kr. i kassen i 2026, som tages op og anvendes i 2027 og frem.

#### Påvirkning af kassebeholdningen

i 1.000 kr.	Udvalg	Styrings- område	2026	2027	2028	2029	I alt
Anlægsprojekter	ØKU	Anlæg	-8.891	8.891	0	0	0
Anlægsprojekter	BKU	Anlæg	-109.085	65.982	40.103	3.000	0
Anlægsprojekter	KMU	Anlæg	-36.900	36.600	300	0	0
Kassepåvirkning	Intet	Finans- poster	154.876	-111.473	-40.403	-3.000	0

+ = Forbedring af kassebeholdningen

Med sagens flytninger vil det aktuelle budgetterede bruttoanlægsniveau i 2027 være på omkring 1,3 mia. kr. Niveaet for kommunernes bruttoanlægsniveau aftales årligt imellem KL og regeringen. Der er ikke regnskabssanktion i 2026 på anlæg, men alene sanktion på vedtaget budget. Derfor påvirker anlægsskydningerne i sagen kommunens bruttoanlægsniveau for 2027.

Bruttoanlægsrammen for 2027 vil indgå i kommunernes økonomiaftale imellem regeringen og KL. Der er ikke indgået en økonomiaftale endnu, og der er derfor heller ikke udmeldt vejledende kommuneniveauer endnu. Forudsættes samme andel af rammen i 2027 som i 2026, så vil Odense Kommune være omkring 500 mio. kr. over kommunens vejledende andel af rammen. Dette kan derfor betyde, at der behov for yderligere projekter periodiseres også i overslagsårene, hvilket vil ske i Økonomiudvalgets budgetforslag for 2027-2030.

## Bilag

Bilag 1. Samtlige anlægsprojekter i 2026

Bilag 2. Kritiske niveauer i anlægsopfølgningen 2026

Bilag 3. Anlægsprojekter, der på nuværende tidspunkt forventes afsluttet ultimo 2026

Bilag 4. Flytning af bevillinger fra By- og Kulturudvalget til Klima- og Miljøudvalget

Bilag 5. Underskrevet-Paategning anlægsregnskab - Kelsbjergvej-samlet

Bilag 6. Underskrevet-Paategning skema C Keldsbjergvej - servicearealer

Bilag 7. Udvalgenes indstillingspunkter og beslutninger fra Anlægsopfølgning 1. halvår 2026

Bilag 8. Webtilgængelige tabeller fra sagen

# Punkt 10: Grøn transportpolitik for ansatte i Odense Kommune

81.00.00-P22-1-26

## Sagsresumé

Denne sag handler om godkendelsen af Odense Kommunes nye grønne transportpolitik. Politikken er en blandt mange tiltag under klimahandleplanen "Giv Odense en Grøn Fremtid". Politikken udmønter klimahandleplanens initiativ om grøn transport og skal bidrage til at reducere CO<sub>2</sub>-udledningen, som led i byrådets mål om klimaneutralitet senest i 2030.

Politikken indeholder retningslinjer for, hvordan kommunens medarbejdere fremover skal transportere sig mere bæredygtigt i arbejdstiden "med respekt for kerneopgaven, lokale forhold og individuelle behov" og tilskynder samtidig til grøn transport til og fra arbejde. Den har desuden en væsentlig signalværdi og skal inspirere til kulturændring og bredere adfældsændring.

Politikken er udviklet i samarbejde mellem forvaltningerne og MED-systemet. Der har været nedsat en referencegruppe bestående af repræsentanter fra alle forvaltningsudvalg, og politikken har været drøftet i Hovedudvalget af flere omgange og sendt til bemærkninger i MED-udvalgene.

For at understøtte implementeringen gennemføres en informationskampagne rettet mod medarbejdere i Odense Kommune i sensommer 2026 med fokus på synlighed, engagement og adfældsændring.

Økonomiudvalget skal tage stilling til, om transportpolitikken kan indstilles til byrådets endelige vedtagelse den 17. juni 2026.

## Effekt

Med Effekt- og Økonomiopfølgningen for 2. halvår 2025 besluttede byrådet, at effektopfølgningerne i den nuværende form afsluttes med årsberetningen for 2025. Med det nye byråd udarbejdes et nyt setup for effektuniverset, herunder vurdering af effekt i politiske sager. Derfor vil der ikke under dette emne blive skrevet noget, før der er taget politisk stilling til, hvordan et nyt effektunivers skal se ud og bruges.

## Indstilling

**Borgmesterforvaltningen** indstiller til Økonomiudvalget, at byrådet godkender den grønne transportpolitik "Giv Odense en Grøn Fremtid".

**Økonomiudvalget** anbefaler Borgmesterforvaltningens indstilling og understreger, at valg af transportmiddel skal være en balance mellem et aktivt, bæredygtigt og effektivt valg.

Udvalgsmedlem Signe Vedersø, Keldorff (O) stemmer imod.

## Beslutning

Godkendt.

Byrådsgruppe O stemmer imod.

## Sagsfremstilling

### Baggrund og relevans

Odense Kommune indgik i 2020 en klimasamarbejdsaftale med regeringen om grøn kollektiv trafik. Aftalen forpligter kommunen til at være frontløber og ambassadør for den grønne omstilling inden for transport og trafik. Samme år vedtog byrådet rammeaftalen Klimaneutral 2030, og i 2022 blev den første Klimahandleplan vedtaget. Den gældende Klimahandleplan 2025 indeholder 30 initiativer fordelt på seks hovedretninger, som skal sikre, at Odense Kommune når målet om klimaneutralitet senest i 2030.

Transportområdet generelt er en af de største kilder til CO<sub>2</sub>-udledning i Odense Kommune. I 2022 kom ca. 25 procent af kommunens samlede CO<sub>2</sub>-udledninger fra transport, og andelen forventes at stige til omkring 50 procent i

2030, hvis der ikke iværksættes nye tiltag. I Klimahandleplanen arbejdes der i mange spor, der skal bistå miljøindsatsen, og den grønne transportpolitik er et konkret redskab til at omsætte klimamålene til handling i hverdagen.

### Formål med politikken

Den grønne transportpolitik "Giv Odense en Grøn Fremtid" udmønter klimahandleplanens initiativ om grøn transport. Politikken har til formål at reducere CO<sub>2</sub>-udledningen direkte og understøtte byrådets ambition om klimaneutralitet i 2030.

Politikken indeholder konkrete retningslinjer for, hvordan kommunens medarbejdere fremover skal transportere sig mere bæredygtigt i arbejdstiden – med respekt for kerneopgaven, lokale forhold og individuelle behov. Derudover tilskynder politikken til, at medarbejderne transporterer sig mere bæredygtigt til og fra arbejde. Politikken skal være bæredygtig og anvendelig i praksis.

### Signalværdi og kulturændring

Politikken er ikke kun et styringsredskab. Den har en væsentlig signalværdi og skal fungere som inspiration og drivkraft for den grønne omstilling. Målet er at motivere og engagere både medarbejdere og borgere og positionere Odense Kommune som et grønt forbillede, der understøtter en kulturændring, hvor bæredygtig transport bliver det naturlige valg.

### Involvering af MED-arbejdersiden

Politikken er udviklet i samarbejde mellem forvaltningerne og MED-systemet, og der har været nedsat en referencegruppe bestående af næstformænd fra alle forvaltningsudvalg. Referencegruppen har løbende været involveret i udarbejdelsen bidraget med medarbejderperspektiver på politikken samt sikret, at de grønne ambitioner balanceres med hensyn til kerneopgaven, lokale og personlige forhold, og at politikken er realistisk og anvendelig i praksis.

Derudover har politikken været løbende driftet på hovedudvalgsmøder og sendt til bemærkninger i alle MED-udvalgene. Indkomne bemærkninger, løbende dialog og input til justeringer er indarbejdet i politikken såvel som implementeringsfasen.

### Implementering via kampagne

For at sikre implementering af politikken igangsættes en tre ugers informationskampagne i sensommeren 2026. Kampagnen skal skabe synlighed om politikken og inspirere medarbejderne til at transportere sig mere bæredygtigt – både i arbejdstiden og til og fra arbejde. Kampagnen kommer til at sigte mod at understøtte driftelser i forvaltningerne og på den enkelte arbejdsplads, og samtidig aktivt engagere medarbejderne og skabe konkrete forandringer i transportadfærd.

### Politisk beslutning

Økonomiudvalget skal tage stilling til, om transportpolitikken "Giv Odense en Grøn Fremtid" kan indstilles til byrådets endelige vedtagelse den 17. juni 2026

## Økonomi

Det er aftalt med forvaltningerne, at de selv skal finansiere de enkelte udgifter, der må være forbundet med opjustering af cykler og udstyr. Til gengæld forventes det, at udgift til udbetaling af kørselsgodtgørelse vil falde, og dermed kan bistå finansieringen.

## Bilag

Grøn Transportpolitik - Giv Odense en grøn fremtid

## **Punkt 11: Fastlæggelse af byrådsmøder 2027**

00.22.04-G01-5-26

### **Sagsresumé**

Borgmesterforvaltningen foreslår, at Odense Byråd i 2027 afholder møder på nedenstående datoer.

Er intet andet nævnt, er der tale om byrådsmøder, som afholdes om onsdagen på rådhuset kl. 17.00.

Den 27. januar 2027.

Vinterferie.

Den 24. februar 2027.

Den 10. marts 2027.

Påskeferie.

Den 28. april 2027.

Den 12. maj 2027.

Den 26. maj 2027.

Den 9. juni 2027.

Den 23. juni 2027.

Sommerferie.

Den 25. august 2027.

Den 22. september 2027 - 1. budgetbehandling kl. 15.00.

Den 29. september 2027.

Den 13. oktober 2027 - 2. budgetbehandling kl. 15.00.

Efterårsferie.

Den 3. november 2027.

Den 17. november 2027.

Den 15. december 2027.

Borgmesterforvaltningen foreslår endvidere, at byrådet afholder kvartalsmøder på følgende datoer:

Den 6. april 2027.

Den 18. august 2027.

Den 22.- 23. november 2027.

Der er ikke offentlig adgang til de tre kvartalsmøder, jf. kommunestyrelsesloven § 9a.

For at skabe det bedste overblik er der til sagen vedhæftet en kalender for 2027, der udover ovenstående foreslåede byrådsmøder og kvartalsmøder også indeholder udkast til datoer for økonomiudvalgsmøder, udvalgsmøder og strategiske dage for Økonomiudvalget mv.

Det kan oplyses, at der i vedhæftede forslag til mødekalender for 2027 er lagt op til, at antallet af byrådsmøder svarer til antallet i 2026.

Udvalgene fastsætter selv deres møder, og der er ikke noget til hinder for, at nogle udvalg vælger fx at holde færre udvalgs møder.

## **Effekt**

Med Effekt- og Økonomiopfølgningen for 2. halvår 2025 besluttede byrådet, at effektopfølgningerne i den nuværende form afsluttes med årsberetningen for 2025. Med det nye byråd udarbejdes et nyt setup for effektuniverset, herunder vurdering af effekt i politiske sager. Derfor vil der ikke under dette emne blive skrevet noget, før der er taget politisk stilling til, hvordan et nyt effektunivers skal se ud og bruges.

## **Indstilling**

**Borgmesterforvaltningen** indstiller, at byrådet godkender forslag til byrådsmøder og kvartalsmøder for 2027.

## **Beslutning**

Godkendt.

## **Sagsfremstilling**

Der henvises til sagsresuméet.

## **Økonomi**

Denne sag har ikke økonomiske konsekvenser for Odense Kommune.

## **Bilag**

1. halvår 2027

2. halvår 2027

# Punkt 12: Odense Kommunes udtalelse til Ankestyrelsen om brug af akut anbringelse i ikke-godkendte tilbud

34.30.00-P21-1-26

## Sagsresumé

I denne sag skal byrådet tage stilling til Odense Kommunes udtalelse til Ankestyrelsen om kommunens anvendelse af akut anbringelse i ikke-godkendte tilbud efter barnets lov § 12, stk. 3. Sagen behandles på baggrund af Ankestyrelsens supplerende høring, som er rejst efter henvendelser fra Socialtilsyn.

Udtalelsen redegør for, hvordan byrådet vil sikre overholdelse af kommunens forsyningsansvar efter barnets lov § 12, stk. 1 og 2, samt hvordan reglerne for anvendelse af akut anbringelse i ikke-godkendte tilbud efter § 12, stk. 3 fremadrettet efterleves.

Sagen tager afsæt i konkrete sager, hvor det trods omfattende afsøgning ikke har været muligt at finde egnede godkendte tilbud til børn og unge med meget komplekse behov, og hvor hensynet til barnets/den unges sikkerhed har nødvendiggjort akut handling.

Forvaltningerne anbefaler, at byrådet godkender nedenstående svar til Ankestyrelsen.

## Effekt

Med Effekt- og Økonomiopfølgningen for 2. halvår 2025 besluttede byrådet, at effektopfølgningerne i den nuværende form afsluttes med årsberetningen for 2025. Med det nye byråd udarbejdes et nyt setup for effektuniverset, herunder vurdering af effekt i politiske sager. Derfor vil der ikke under dette emne blive skrevet noget, før der er taget politisk stilling til, hvordan et nyt effektunivers skal se ud og bruges.

## Indstilling

**Børn- og Ungeforvaltningen** og **Beskæftigelses- og Socialforvaltningen** indstiller til respektive udvalg, at byrådet godkender svaret til Ankestyrelsen som angivet i sagsfremstillingen.

**Børn- og Ungeudvalget** anbefaler indstillingen.

Udvalgsmedlem Andrea Christoffersen deltog ikke under punktet.  
Udvalgsmedlem Mark Grossmann deltog ikke i mødet.

**Beskæftigelses- og Socialudvalget** anbefaler indstillingen.

## Beslutning

Godkendt.

## Sagsfremstilling

Ankestyrelsen har sendt en supplerende høring til Odense Kommune om en mulig tilsynssag. Dette sker på baggrund af henvendelser fra Socialtilsyn Nord og Socialtilsyn Midt om kommunens anvendelse af ikke-godkendte tilbud efter barnets lov § 12, stk. 3.

Ankestyrelsen anmoder byrådet om en politisk behandlet udtalelse, der særligt redegør for:

- Hvordan byrådet vil sikre, at kommunens forsyningsansvar efter barnets lov § 12, stk. 1 og 2 overholdes.
- Hvordan byrådet vil sikre, at bestemmelsen i barnets lov § 12, stk. 3 om anbringelse i ikke-godkendte tilbud overholdes fremadrettet

Udtalelsen skal danne grundlag for Ankestyrelsens vurdering af, om der skal rejses en tilsynssag.

**De to konkrete bestemmelser i Barnets lov**

Ankestyrelsen beder i deres høringsbrev om, at Odense Kommune især forholder sig til henholdsvis § 12, stk. 1 og 2 samt til § 12, stk. 3 i Barnets lov.

#### **Barnets lov § 12, stk. 1 og 2 - Kommunens forsyningsansvar**

Bestemmelserne fastslår, at kommunen har ansvaret for at sikre, at der findes tilstrækkelige og egnede anbringelsespladser til børn og unge, der har behov for anbringelse. Kommunen skal løbende planlægge og udvikle sin kapacitet, så børn og unge kan anbringes i godkendte tilbud, der matcher deres behov. Et tilbud skal være godkendt af socialtilsynet og fremgå af Tilbudsportalen for at kunne indgå i kommunens forsyning

#### **Barnets lov § 12, stk. 3 - Akut anbringelse i ikke-godkendte tilbud**

Bestemmelsen giver mulighed for midlertidigt at anbringe et barn i et ikke-godkendt tilbud, når barnets behov er akut, og når der ikke er et egnet godkendt tilbud til rådighed. Anvendelsen er en undtagelse, som kun bruges, når alle andre muligheder er udtømt, og der gælder særlige krav til beslutning, orientering af socialtilsyn og opfølgning.

#### **Sagsforløb**

I Ankestyrelsens høringsbrev refereres til to sager, som Ankestyrelsen har modtaget henvendelser om fra Socialtilsyn Nord og Socialtilsyn Midt. At det er disse socialtilsyn, der har rettet henvendelse, skyldes, at de relevante godkendelser i de konkrete sager hører under disse socialtilsyn ud fra henholdsvis plejefamiliens bopæl og tilbuddets beliggenhed. De to sager er behandlet i henholdsvis Børn- og Ungeforvaltningen og Beskæftigelses- og Socialforvaltningen. De to sager gennemgås kort herunder

#### **Sag 1 - Anbringelsessted opsiger kontrakt**

Sagen omhandler et barn, som har været frivilligt anbragt siden 2022. Det daværende anbringelsessted opsagde kontrakten i september 2025 med henvisning til, at barnet ikke længere kunne rummes inden for tilbuddets målgruppe. Børn- og Ungeforvaltningen forsøgte herefter gennem en længere periode at finde et nyt, egnet og godkendt anbringelsessted, herunder både midlertidige og permanente løsninger. Trods kontakt til 34 tilbud var det ikke muligt at finde et godkendt tilbud, som kunne imødekomme barnets meget omfattende behandlings- og støttebehov.

Efter en periode med hjemgivelse til barnets far med massiv støtte blev barnets trivsel og sikkerhed vurderet alvorligt forringet. På den baggrund traf forvaltningen beslutning om akut anbringelse i et midlertidigt, ikke-godkendt projektophold efter barnets lov § 12, stk. 3. Placeringen blev iværksat for at sikre barnets ret til beskyttelse og forebygge alvorlig skade.

#### **Sag 2 - opholdsstedet går konkurs**

Sagen omhandler en ung, der frem til den 28. februar 2025 var lovligt anbragt på et godkendt opholdssted. Efter opholdsstedets konkurs forsøgte Beskæftigelses- og Socialforvaltningen gennem en længere periode at finde et nyt, egnet og godkendt anbringelsessted. Der blev taget kontakt til 31 godkendte tilbud, herunder alle relevante tilbud på Tilbudsportalen med målgrupper inden for autismespektrum og personfarlig kriminalitet. Det var ikke muligt at finde et egnet tilbud, som kunne tage imod den unge.

På den baggrund traf forvaltningen beslutning om at anvende akutbestemmelsen i barnets lov § 12, stk. 3 og anbringe den unge på et ikke godkendt opholdssted.

#### **Brugen af § 12 stk. 3 i de to sager**

I forbindelse med de akutte anbringelser anerkender Børn- og Ungeforvaltningen og Beskæftigelses- og Socialforvaltningen, at der er sket fejl i sagsbehandlingen. Orienteringerne til socialtilsynet blev som følge af interne fejl i forvaltningerne ikke fremsendt rettidigt. Dette medførte, at socialtilsynet i begge sager først blev orienteret senere end foreskrevet, og at der dermed ikke rettidigt blev skabt grundlag for korrekt behandling af spørgsmålet om forlængelse af de midlertidige placeringer. Forvaltningerne anerkender, at dette ikke var i overensstemmelse med gældende regler og procedurer.

#### **Redegørelse for overholdelse af barnets lov § 12, stk. 1 og 2 (Kommunens forsyningsansvar)**

Odense Kommune anerkender sit ansvar for at sikre, at kommunen råder over tilstrækkelige og egnede anbringelsespladser, jf. barnets lov § 12, stk. 1 og 2. Sagen har tydeliggjort, at der i sjældne og meget komplekse sager kan opstå situationer, hvor det på trods af omfattende og systematisk afsøgning ikke er muligt at finde et egnet godkendt tilbud inden for de lovbestedte frister.

Odense Kommune har i den konkrete sag dokumenteret en meget bred afsøgning af både regionale, private og kommunale tilbud. Byrådet lægger vægt på, at kommunen fortsat arbejder målrettet med kapacitetsopbygning, dialog med socialtilsynene og udvikling af mere fleksible og specialiserede tilbud, så forsyningsansvaret i videst muligt omfang kan imødekommes – også for børn med meget komplekse behov.

#### **Redegørelse for overholdelse af barnets lov § 12, stk. 3 (Akut anbringelse i ikke-godkendte tilbud)**

Odense Kommune understreger, at anvendelse af barnets lov § 12, stk. 3 er en klar undtagelse, som alene benyttes, når alle andre muligheder er udtømt, og når barnets behov er akut.

For at sikre lovmedholdelighed og ensartet praksis har forvaltningerne udarbejdet en klar sagsprocedure for anvendelse af § 12, stk. 3. Proceduren beskriver tydeligt:

- hvornår bestemmelsen kan anvendes.
- hvem der træffer beslutning.
- hvordan og hvornår Socialtilsynet skal orienteres.
- hvilke tidsfrister der gælder.
- hvordan dokumentation og opfølgning sikres.

Kommunen lægger vægt på, at proceduren skal sikre rettidig orientering af socialtilsynet, korrekt journalisering og løbende ledelsesmæssig opfølgning, så fejl som dem, Ankestyrelsen har påpeget, ikke gentages sig. Proceduren er implementeret som et ledelsesredskab i forvaltningerne og anvendes fremadrettet ved alle sager om akut anbringelse i ikke-godkendte tilbud.

#### **Vurdering**

De omtalte sager har været ekstraordinære og har tydeliggjort spændingen mellem lovgivningens rammer og hensynet til barnets bedste i meget komplekse sager. Odense Kommune finder det afgørende, at erfaringerne fra sagen anvendes konstruktivt til at styrke både forsyningsansvar, sagsgange og kvalitetssikring, så børn og unge i udsatte positioner også fremadrettet mødes med rettidig beskyttelse og sammenhængende indsatser. Forvaltningerne lægger vægt på, at barnets/den unges trivsel, tryghed og udvikling fortsat er det bærende hensyn i alle beslutninger.

#### **Økonomi**

Denne sag har ikke økonomiske konsekvenser for Odense Kommune.

#### **Bilag**

Procedure - Placering af borger i ikke-godkendt tilbud

Brev fra Ankestyrelsen

# Punkt 13: Beretning om magtanvendelser på voksenområdet

27.66.00-G01-2-25

## Sagsresumé

Beskæftigelses- og Socialforvaltningen fremlægger her den årlige afrapportering af magtanvendelser på voksenområdet.

Byrådet skal jævnfør bekendtgørelsen om magtanvendelse over for voksne følge udviklingen i antallet af magtanvendelser over for de borgere over 18 år, som byrådet har ansvaret for. Derfor laver Beskæftigelses- og Socialforvaltningen én gang om året en beretning om de magtanvendelser på voksenområdet, som Beskæftigelses- og Socialforvaltningen har ansvaret for.

Sundheds-, Omsorgs- og Forebyggelsesforvaltningen udarbejder også en beretning om de magtanvendelser på voksenområdet, som Sundheds-, Omsorgs- og Forebyggelsesforvaltningen har ansvaret for. Byrådet bliver præsenteret for de to beretninger på samme byrådsmøde.

Beretningen handler både om Odense-borgere i egne tilbud og Odense-borgere, som er visiteret til tilbud i en anden kommune.

I 2025 blev der indberettet 5 magtanvendelser på voksenområdet i Beskæftigelses- og Socialforvaltningen. I 2024 blev der indberettet 4 magtanvendelser.

Forvaltningen vurderer, at alle 5 magtanvendelser i 2025 er tilladte. Forvaltningen vurderede, at 3 ud af de 4 magtanvendelser i 2024 ikke var tilladte.

Forvaltningen takker for høringssvar fra Handicaprådet og fra Rådet for Socialt Udsatte. Forvaltningen deler ambitionerne og vil tage perspektiverne med i det videre arbejde. Høringssvarene fra de to råd er vedlagt sagen.

## Effekt

Med Effekt- og Økonomiopfølgningen for 2. halvår 2025 besluttede byrådet, at effektopfølgningerne i den nuværende form afsluttes med årsberetningen for 2025. Med det nye byråd udarbejdes et nyt setup for effektuniverset, herunder vurdering af effekt i politiske sager. Derfor vil der ikke under dette emne blive skrevet noget, før der er taget politisk stilling til, hvordan et nyt effektunivers skal se ud og bruges.

## Indstilling

**Beskæftigelses- og Socialforvaltningen** indstiller til udvalget, at byrådet godkender beretningen om magtanvendelser for 2025.

**Beskæftigelses- og Socialudvalget** anbefaler indstillingen.

## Beslutning

Godkendt.

## Sagsfremstilling

Reglerne i serviceloven giver personalet i kommunale og private tilbud mulighed for at bruge magtanvendelse. Reglerne er en undtagelse til udgangspunktet om borgerens ret til selvbestemmelse. Reglerne gælder ifølge serviceloven kun over for "voksne med betydelig og varig nedsat psykisk funktionsevne". Magtanvendelser må også kun foretages i bestemte og nøje definerede situationer. Derudover giver straffelovens regler om nødværge og nødret mulighed for i ekstraordinære situationer at anvende magt for at afværge truende skader.

Bilag 1 beskriver bestemmelserne for tilladte magtanvendelser. Bilaget beskriver reglerne for:

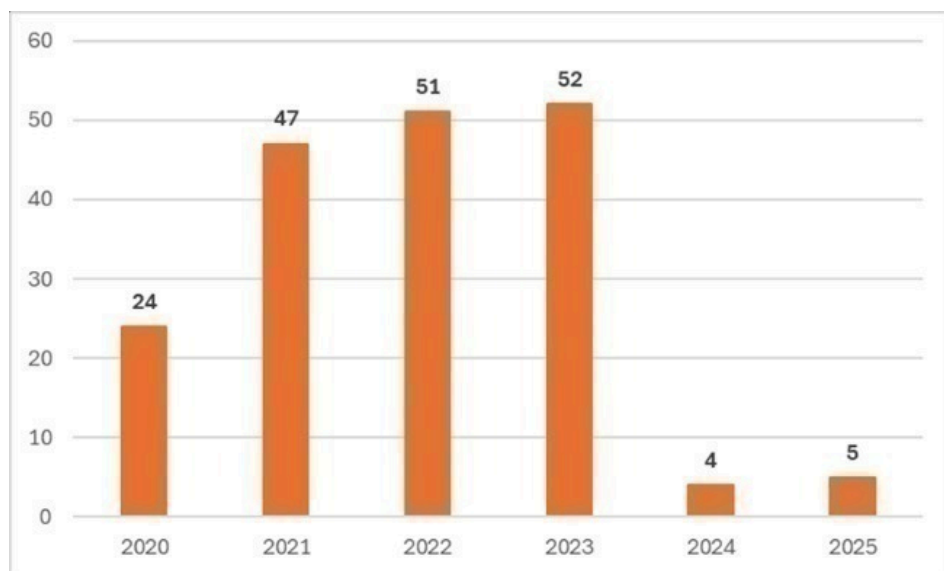
- Nødværge og nødret.
- Hvem der er omfattet og undtaget fra reglerne om magtanvendelse.
- Hvem der må udøve magtanvendelse.

I 2025 blev der i alt indberettet 5 magtanvendelser på voksenområdet i Beskæftigelses- og Socialforvaltningen. I 2023 blev der indberettet 52 magtanvendelser, og i 2024 blev der indberettet 4 magtanvendelser. Baggrunden for faldet fra 2023 til 2024 var, at to af borgerne der blev udsat for et højt antal magtanvendelser, overgik til Sundheds-, Omsorgs- og Forebyggelsesforvaltningens ansvarsområde.

Forvaltningen vurderer, at alle 5 magtanvendelser i 2025 er tilladte. Tilladte betyder, at magtanvendelserne efterfølgende er vurderet til at ligge inden for rammen af, hvad der har været nødvendigt og fagligt forsvarligt. 4 af magtanvendelserne er vurderet tilladte efter serviceloven og 1 magtanvendelse er vurderet tilladt efter straffelovens regler om nødværge.

Figur 1 nedenfor viser, hvordan antallet af magtanvendelser har udviklet sig fra 2020-2025.

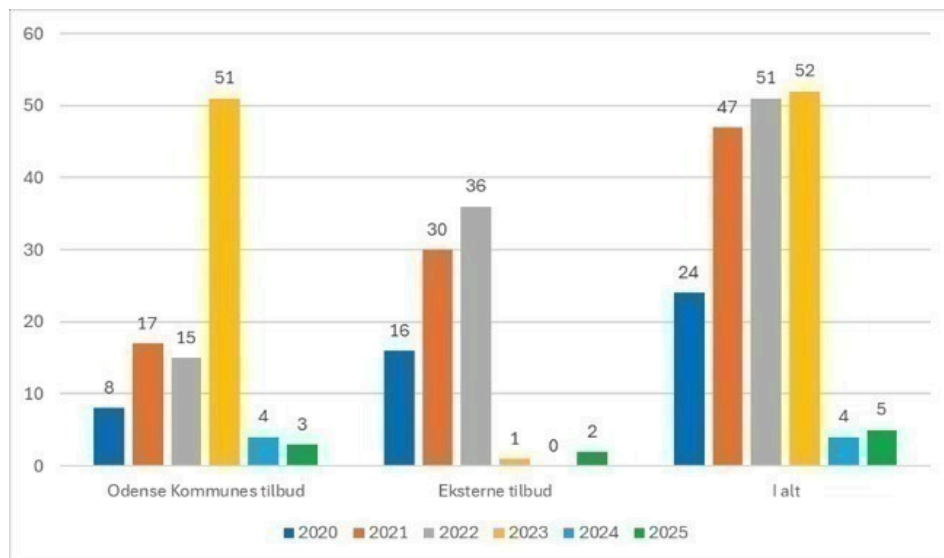
Figur 1. Udviklingen i antallet af magtanvendelser fra 2020-2025.



Figur 2 nedenfor viser, hvordan magtanvendelser fordeler sig på henholdsvis Odense Kommunes egne tilbud og eksterne tilbud de seneste 6 år.

De 5 magtanvendelser, der er indberettet i 2025, fordeler sig på 4 unikke borgere. Der har i løbet af året været 330 borgere på de tilbud, der retter sig mod borgere omfattet af reglerne for magtanvendelse. Det gælder midlertidige botilbud efter § 107 i serviceloven, botilbud efter § 108 i serviceloven samt forsorghjem efter § 110 i serviceloven. Det er ikke nødvendigvis alle borgere på de pågældende tilbud, der er omfattet af reglerne om magtanvendelse.

Figur 2. Magtanvendelser fordelt på årstal og typen af tilbud.



Tabel 1 nedenfor viser antallet af magtanvendelser og borgere fordelt på tilbudstype og sat i forhold til antallet af borgere, der er omfattet af reglerne for magtanvendelse. 3 af de 5 magtanvendelser i 2025 er foretaget på Odense Kommunes egne

tilbud og de resterende 2 magtanvendelser er foretaget på eksterne private tilbud. I alt har der været 1,2 % af voksne borgere, som er omfattet af reglerne, der har været udsat for magtanvendelse i 2025.

Tabel 1. Magtanvendelser fordelt på tilbudstype

<b>Tilbud</b>	Antal magtanvendelser	Antal voksne borgere udsat for magtanvendelse	Antal voksne borgere på tilbud omfattet af reglerne	Andel borgere udsat for magtanvendelse
<b>I alt</b>	5	4	**330	1,2 %
<b>Odense Kommunes egne tilbud</b>	3	3	180	1,7 %
<b>Eksterne tilbud – offentlige</b>	0	0	103	0,0 %
<b>Eksterne tilbud – private*</b>	2	1	114	0,9 %

(\*) Private tilbud omfatter alle eksterne tilbud, der ikke er kommunale eller regionale og omfatter bl.a. selvejende institutioner og civilsamfundstilbud.

(\*\*) Nogle borgere har i 2025 været i flere forskellige typer tilbud, hvorfor tabellen ikke summer til 330 voksne borgere.

#### **Odense Kommunes egne tilbud**

Alle tilbud under Beskæftigelses- og Socialforvaltningen har et stort fokus på at forebygge magtanvendelser. Forvaltningen arbejder sammen med tilbuddene målrettet på at forebygge og minimere antallet af magtanvendelser. Det sker bl.a. gennem efteruddannelse af medarbejderne og gennem systematisk arbejde med konfliktnedtrappende adfærd og risikovurdering af beboernes adfærd. For eksempel anvender en del af tilbuddene ”Mestringsskemaet”, der er en faglig metode med fokus på at forebygge vold, overgreb og selvskade.

Når der er sket en magtanvendelse, følger tilbuddets ledelse altid op på den. I opfølgningen er der fokus på, hvad den enkelte medarbejder kan lære af den situation, der førte til magtanvendelse. Der er også fokus på, hvad tilbuddet kan lære af situationen. På den måde bruger tilbuddene de enkelte magtanvendelser til læring, så de bedre kan forebygge magtanvendelser. Når et internt tilbud indberetter en magtanvendelse, foretager forvaltningen også altid en juridisk vurdering af, om magtanvendelsen er tilladt.

Forvaltningen arbejder løbende på at udvikle og forbedre praksis for håndtering af magtanvendelser. Det sker blandt andet gennem løbende evaluering og justering af de gældende instrukser for håndtering af magtanvendelser på de enkelte tilbud. Derudover arbejder forvaltningen også løbende på at sikre ensartet praksis på tværs af tilbud.

#### **Eksterne tilbud**

Eksterne tilbud omfatter både eksterne private tilbud, som er bl.a. selvejende institutioner og civilsamfundstilbud, samt eksterne offentlige tilbud som er regionale tilbud eller tilbud drevet af andre kommuner. Forvaltningen følger løbende med i, om der er udfordringer med magtanvendelser på de eksterne tilbud, som forvaltningen bruger til borgere fra Odense Kommune. Det sker ved at følge med i, hvor mange magtanvendelser de enkelte tilbud indberetter. Forvaltningen fører også et personrettet tilsyn. Her har forvaltningen fokus på, om den enkelte borger fra Odense Kommune trives. Forvaltningen har også fokus på, om der har været mange magtanvendelser mod den samme borger.

Når en magtanvendelse bliver indberettet, foretager forvaltningen altid en juridisk vurdering af, om magtanvendelsen er tilladt.

Samarbejdet med eksterne tilbud er aftalt i kontrakter mellem Odense Kommune og det pågældende tilbud. Magtanvendelser er et af de områder, som forvaltningen har fokus på, når forvaltningen indgår kontrakter med eksterne tilbud. Der er også fokus på magtanvendelser, når forvaltningen løbende følger op på de indgåede kontrakter. Opfølgningen sker blandt andet på dialogmøder mellem kommunen og tilbuddet.

I opfølgningen har forvaltningen fokus på at forebygge magtanvendelser. Derfor er forvaltningen meget opmærksom på tilbud, som har indberettet mange magtanvendelser. Forvaltningen går altid i dialog med tilbuddets ledelse, hvis et tilbud indberetter mange magtanvendelser. I dialogen er der fokus på, hvordan tilbuddet kan blive bedre til at forebygge magtanvendelser.

Forvaltningen har også et stort fokus på at sikre, at alle tilbud registrerer og indberetter alle magtanvendelser. Forvaltningen har derfor også opmærksomhed på tilbud, som ikke har indberettet nogen magtanvendelser, eller som har indberettet meget få magtanvendelser. Det kan nemlig betyde, at tilbuddet ikke har fået registreret og indberettet alle magtanvendelser. I sådanne tilfælde går forvaltningen også i dialog med tilbuddets ledelse.

Når forvaltningen skal tage stilling til, om kontrakten med et eksternt tilbud skal fornyes, er magtanvendelser et af de forhold, som der er fokus på. Hvis et tilbud har problemer med magtanvendelser, kan det betyde, at kontrakten ikke bliver fornyet. Forvaltningen forsøger dog altid først at løse problemerne gennem dialog med tilbuddet.

### **Socialtilsynets rolle**

Socialtilsynet fører tilsyn med de sociale tilbud, der efter lovgivningen kræver godkendelse og kontrol. Det gælder blandt andet botilbud, opholdssteder, døgninstitutioner, ambulante indsatser og andre støtte- og behandlingstilbud, som arbejder med børn, unge og voksne med særlige behov. Målet er, at tilbuddene giver borgerne forsvarlig kvalitet og den støtte, de har ret til.

Når en medarbejder foretager en magtanvendelse, skal medarbejderen registrere og indberette magtanvendelsen til Socialtilsynet. Socialtilsynet bruger indberetningerne aktivt, når de vurderer praksis og planlægger tilsynsbesøg. Mange magtanvendelser kan pege på udfordringer og føre til øget tilsyn. Få eller ingen indberetninger giver også anledning til opmærksomhed, fordi fravær af registreringer kan tyde på mangelfuld dokumentation eller behov for faglig udvikling.

Når Socialtilsynet vurderer, at et tilbud ikke leverer tilstrækkelig kvalitet, kan de sætte tilbuddet under skærpet tilsyn eller give påbud om konkrete forbedringer. Socialtilsynet kan i sidste ende vælge at trække godkendelsen af tilbuddet tilbage, og så kan tilbuddet ikke længere fortsætte driften.

Fra den 1. januar 2026 arbejder Socialtilsynet efter et risikobaseret tilsyn. Tilsynet gennemfører som udgangspunkt besøg mindst hvert tredje år i stedet for et årligt tilsyn. Hvis Socialtilsynet vurderer øget risiko for utilstrækkelig kvalitet, øger de hyppigheden af besøg. Til at vurdere risikoen for utilstrækkelig kvalitet har de fem socialtilsyn udviklet en fælles risikomodel, som samler kendte risikofaktorer og placerer tilbud i grøn, gul eller rød kategori. Kategoriseringen styrer både hyppigheden og tilrettelæggelsen af tilsynet.

## **Økonomi**

Denne sag har ikke økonomiske konsekvenser for Odense Kommune.

## **Bilag**

Bilag 1. Bestemmelser for magtanvendelse

Høringssvar - Handicaprådet

Høringssvar - Rådet for Socialt Udsatte

Webtilgængelige tabeller

# Punkt 14: Beretning om magtanvendelser over for børn og unge på det specialiserede socialområde i alderen 0-17 år

27.66.00-G01-2-25

## Sagsresumé

Beskæftigelses- og Socialforvaltningen og Børn- og Ungeforvaltningen fremlægger her den årlige afrapportering af magtanvendelser over for børn og unge i alderen 0-17 år.

Byrådet får med sagen mulighed for at følge udviklingen i antallet af magtanvendelser over for de børn og unge under 18 år, som byrådet har ansvar for.

I 2025 er der indberettet 109 magtanvendelser på børn og unge mellem 0-17 år. De 109 magtanvendelser er indberettet på 36 unikke børn og unge. I 2024 blev der indberettet 96 magtanvendelser på 40 unikke børn og unge.

108 ud af de 109 magtanvendelser var tilladte. Den ene magtanvendelse, der blev vurderet ikke tilladt, er håndteret efter gældende procedure.

Løkkehus er det eneste interne tilbud til målgruppen i Odense Kommune.

Forvaltningerne takker for høringssvar fra Handicaprådet og fra Rådet for Socialt Udsatte, som giver relevante perspektiver på den gode anbringelse. Forvaltningerne deler ambitionerne og vil tage perspektiverne med i det videre arbejde. Høringssvarene fra de to råd er vedlagt sagen.

## Effekt

Med Effekt- og Økonomiopfølgningen for 2. halvår 2025 besluttede byrådet, at effektopfølgningerne i den nuværende form afsluttes med årsberetningen for 2025. Med det nye byråd udarbejdes et nyt setup for effektuniverset, herunder vurdering af effekt i politiske sager. Derfor vil der ikke under dette emne blive skrevet noget, før der er taget politisk stilling til, hvordan et nyt effektunivers skal se ud og bruges.

## Indstilling

**Beskæftigelses- og Socialforvaltningen og Børn- og Ungeforvaltningen** indstiller til respektive udvalg, at byrådet godkender beretningen om magtanvendelser på børne- og ungeområdet for 2025.

**Beskæftigelses- og Socialudvalget** anbefaler indstillingen.

**Børn- og Ungeudvalget** anbefaler indstillingen.

Udvalgsmedlem Andrea Christoffersen deltog ikke under punktet.

Udvalgsmedlem Mark Grossmann deltog ikke i mødet.

## Beslutning

Godkendt.

## Sagsfremstilling

Når børn og unge under 18 år bliver anbragt udenfor hjemmet, er det kommunalbestyrelsen i bopælskommunen, der har ansvaret for barnet eller den unge. Den anbringende kommune skal løbende føre tilsyn med barnet eller den unge og sikre, at barnets eller den unges behov tilgodeses under anbringelsen. Anbragte børn og unge har samme rettigheder som alle andre børn og unge, og det er voksenansvarsloven, der sikrer deres retssikkerhed.

Voksenansvarsloven skal først og fremmest beskytte anbragte børn og unge mod overgreb og unødvendig magtanvendelse. I omsorgen for barnet eller den unge kan der imidlertid opstå situationer, hvor der opstår uoverensstemmelse mellem barnets eller den unges ønsker og personalets faglige vurdering af, hvad der er det bedste for barnet eller den unge.

I sådanne situationer skal der ske en afvejning af barnets eller den unges ret til med- og selvbestemmelse og personalets pligt til at drage omsorg og sikre barnets eller den unges beskyttelse. Magtanvendelse kan være påkrævet for at sikre

omsorgen for barnet eller den unge. Det kan for eksempel være i tilfælde, hvor barnet eller den unge har en selvskadende eller destruktiv adfærd, der gør, at vedkommende er til fare for sig selv eller for andre. I sådanne tilfælde kan det for eksempel være tilladt at fastholde eller føre et barn eller en ung til et andet opholdsrum. Det kan også være tilladt at undersøge barnet eller den unge eller vedkommendes opholdsrum.

En socialpædagogisk støtte, omsorg og pleje skal altid gå forud for brugen af magt. Personalet skal også altid benytte sig af den mindst indgribende løsning. Personalet skal med andre ord gøre alt for, at barnet eller den unge medvirker frivilligt, inden de anvender magt.

Personalet må således kun foretage magtanvendelser i bestemte og nøje definerede situationer. Derudover giver straffelovens regler om nødværge og nødret personalet mulighed for i ekstraordinære situationer, hvor handlingen er nødvendig for at afværge overhængende fare.

Bilag 1 beskriver bestemmelserne for tilladte magtanvendelser, herunder:

- Former for magtanvendelse, jf. voksenansvarsloven.
- Reglerne om nødværge og nødret.
- Hvem der må udøve magtanvendelse.

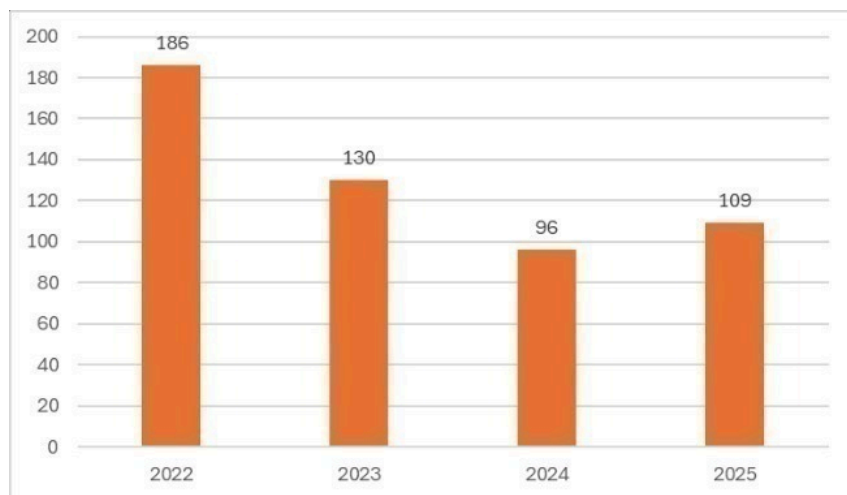
Det bemærkes, at hvis magtanvendelsen falder uden for bestemmelserne for tilladte magtanvendelser, vurderes denne som ikke tilladt. Denne vurdering kan ske af anbringelsesstedet selv og vil da blive afspejlet i indberetningen af magtanvendelsen til Socialtilsynet og anbringende kommunes myndighed. Derudover kan kommunen selv vurdere, at en magtanvendelse ikke er tilladt, når indberetningen modtages i kommunen.

#### Afrapportering på magtanvendelser på børne- og ungeområdet (0-17 år) i Odense Kommune 2025

Figur 1 nedenfor viser udviklingen i antallet af magtanvendelser fra 2022-2025. I 2025 er der indberettet 109 magtanvendelser over for børn og unge mellem 0-17 år. I perioden fra 2022 til 2024 har antallet af indberettede magtanvendelser været faldende. Fra 2024 til 2025 er antallet steget fra 96 til 109.

108 ud af de 109 magtanvendelser var tilladte. Tilladte betyder, at magtanvendelserne efterfølgende er vurderet til at ligge inden for rammen af, hvad der har været nødvendigt og fagligt forsvarligt. Den ene magtanvendelse, der blev vurderet ikke tilladt efter bestemmelserne for tilladte magtanvendelser, angår en ung under 15 år, og er håndteret efter gældende procedure.

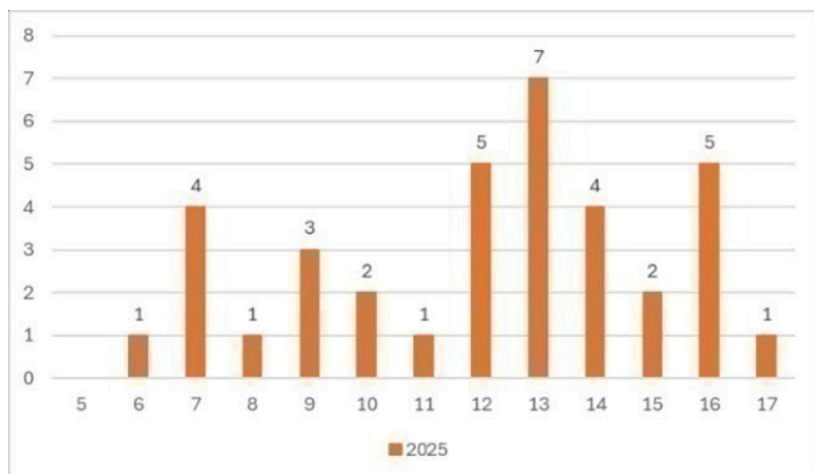
Figur 1. Udviklingen i antallet af magtanvendelser fra 2022-2025.



De 109 magtanvendelser er indberettet på 36 unikke børn og unge. Herunder 28 unikke børn mellem 0-14 år, og 8 unikke unge mellem 15-17 år. Ud af de 28 unikke børn mellem 0-14 år er 26 børn tilknyttet Børn- og Ungeforvaltningen, mens de resterende 2 er tilknyttet Center for Familier og Unge (CFU) Familierådgivningen i Beskæftigelses- og Socialforvaltningen. De 8 unikke unge mellem 15-17 år er alle tilknyttet Beskæftigelses- og Socialforvaltningen.

Figur 2 nedenfor viser antallet af unikke børn, der har været udsat for magtanvendelse i 2025, fordelt på alder. Ingen børn i alderen 0-5 år blev udsat for magtanvendelse. 11 børn mellem 6 og 10 år blev udsat for magtanvendelse. 17 børn mellem 11 og 14 år blev udsat for magtanvendelse og 8 unge mellem 15-17 år blev udsat for magtanvendelse.

Figur 2. Unikke børn, der har været udsat for magtanvendelse i 2025 fordelt på alder\*

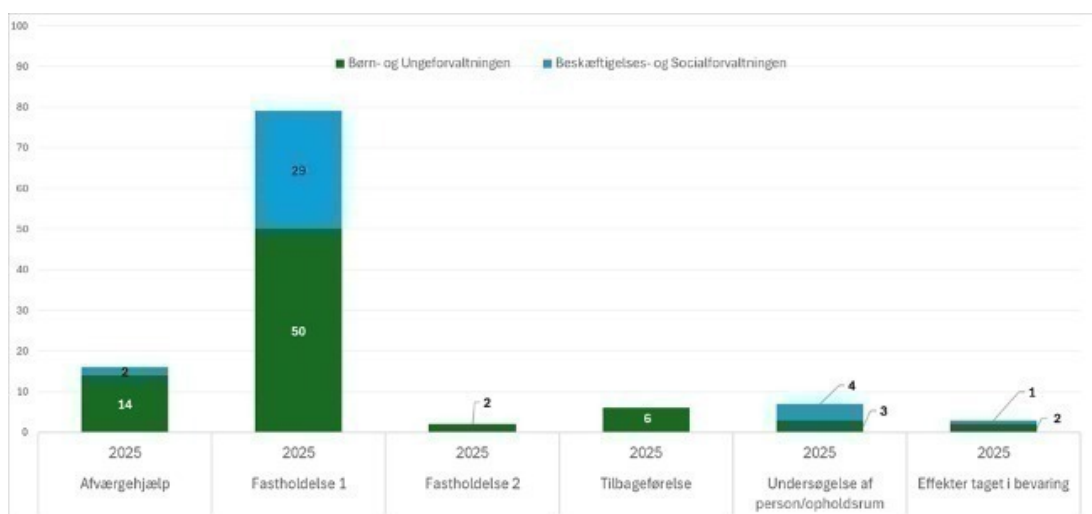


\*De 109 magtanvendelser er foretaget over for 36 unikke børn og unge.

Figur 3 nedenfor viser, hvordan magtanvendelserne fordeler sig pr. forvaltning på de forskellige typer af magtanvendelser i voksenansvarsloven. Lovgrundlaget fremgår af bilag 1.

79 af magtanvendelserne i 2025 handler om, at personalet har fastholdt eller ført et barn eller en ung væk fra situationen, for at undgå selvskaede eller skade på andre. Det svarer til 69 % af magtanvendelserne. 16 af magtanvendelserne i 2025 handler om at personalet kortvarigt har fastholdt eller ført et barn eller en ung væk fra en situation, for at afværge at barnet eller den unge ødelægger ting i et ikke ubetydeligt omfang. Det svarer til 14 % af magtanvendelserne. Se bilag 1 for beskrivelse af de forskellige former af magtanvendelse.

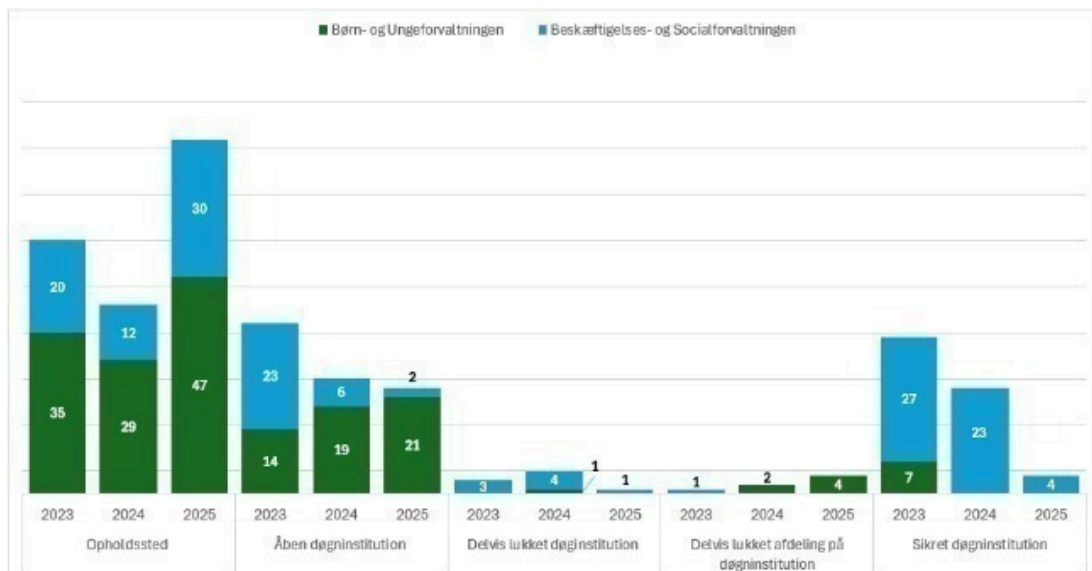
Figur 3. Magtanvendelser fordelt på typen af magtanvendelse og forvaltning\*



\*Nogle magtanvendelser har været flere typer af magtanvendelse samtidig, hvorfor tabellen summerer til mere end 109 magtanvendelser, når man lægger de 6 typer sammen. Desuden er to magtanvendelser vurderet til at være nødvendige jf. straffeloven (se bilag 1 for beskrivelse af nødret/nødværge).

Figur 4 nedenfor viser, hvordan magtanvendelserne i 2023, 2024 og 2025 er fordelt på anbringelsesform. De fleste magtanvendelser er foretaget over for børn og unge på opholdssteder og åbne døgninstitutioner. Fra 2024 til 2025 er der sket et fald i antallet af magtanvendelser på sikrede døgninstitutioner. Da der er et relativt lavt antal unge på sikrede døgninstitutioner, kan selv mindre ændringer i antallet af unge medføre store udsving i data fra år til år.

Figur 4. Magtanvendelser fordelt på anbringelsesform og forvaltning\*



Tabel 1 nedenfor viser antallet af magtanvendelser og unikke børn og unge fordelt på forvaltning og tilbudstype i 2025. 11 magtanvendelser er foretaget på Odense Kommunes interne tilbud. 41 magtanvendelser er foretaget på eksterne offentlige tilbud, mens 57 er foretaget på eksterne private tilbud.

Tabel 1. Magtanvendelser og unikke børn og unge fordelt på forvaltning og tilbudstype

Tilbud	Antal magtanvendelser over for børn og unge	Antal børn og unge udsat for magtanvendelse	Antal børn og unge anbragt på tilbud omfattet af lov om voksensansvar	Andel børn og unge udsat for magtanvendelse
<b>I alt BSF og BUF</b>	<b>109</b>	<b>36</b>	<b>265</b>	<b>13,6 %</b>
<b>I alt BSF</b>	<b>37</b>	<b>10**</b>	<b>157***</b>	<b>6,4 %</b>
Odense Kommunes egne tilbud	0	0	15	0,0 %
Eksterne tilbud – offentlige	31	7	27	25,9 %
Eksterne tilbud – private*	6	4	125	3,2 %
<b>I alt BUF</b>	<b>72</b>	<b>26**</b>	<b>108***</b>	<b>24,1 %</b>
Odense Kommunes egne tilbud (Løkkeshus)	11	3	10	30,0 %
Eksterne tilbud – offentlige	10	5	15	33,3 %
Eksterne tilbud – private*	51	19	93	20,4 %

(\*) Private tilbud omfatter alle eksterne tilbud, der ikke er kommunale eller regionale og omfatter bl.a. selvejende institutioner.

(\*\*) Nogle børn har været på flere anbringelsestyper i løbet af 2025, hvorfor tabellen summerer til mere end helholdsvist 10 unikke børn i Beskæftigelses- og Socialforvaltningen og 26 unikke børn i Børn- og Ungeforvaltningen, når de tre tilbudstyper lægges sammen.

(\*\*\*) Nogle børn har været anbragt flere steder i løbet af 2025, hvorfor tabellen summerer til mere end henholdsvis 157 unikke unge i Beskæftigelses- og Socialforvaltningen og 108 unikke børn i Børn- og Ungeforvaltningen.

#### Odense Kommunes eget tilbud – Løkkeshus

Odense Kommune har ét eget tilbud til døgnanbragte børn og unge, Løkkeshus. Her anbringes børn fra Odense Kommune såvel som fra andre kommuner.

På Løkkehus er der et stort fokus på at forebygge magtanvendelser. Videre er der et fagligt fokus på den rette visitation inden for målgruppen. Et barn vurderes dermed i forhold til den aktuelle børnegruppe på Løkkehus, så en god balance sikrer trivsel bedst muligt.

Alle nye medarbejdere på Løkkehus introduceres til voksenansvarsloven og regler om magtanvendelser. Derudover er det siden 2019 sikret, at alle medarbejdere (faste og vikarer) er trænet i forhold til den nænsomme magtanvendelse, så der er en sikkerhed for både børn og voksne, hvis en magtanvendelse bliver nødvendig. Ligeledes er alle medarbejdere uddannet i konflikthåndtering.

Ovenstående tiltag har medført en markant nedgang i magtanvendelser fra 152 i 2019 til 4 i 2023. Det forholdsvis lave niveau er fastholdt i 2024 og 2025.

### **Eksterne tilbud**

Eksterne tilbud omfatter både eksterne private tilbud, som er bl.a. selvejende institutioner, samt eksterne offentlige tilbud, som er regionale tilbud eller tilbud drevet af andre kommuner. Forvaltningerne følger løbende med i, om der er udfordringer med magtanvendelser på de eksterne tilbud, som forvaltningen bruger til børn og unge fra Odense Kommune. Forvaltningerne har fokus på magtanvendelser, når de matcher et barn eller en ung til et tilbud, samt når forvaltningerne indgår kontrakter med eksterne tilbud.

Forvaltningerne fører et personrettet tilsyn. Her har forvaltningerne fokus på, om det enkelte barn eller unge fra Odense Kommune trives. Når en magtanvendelse bliver indberettet til Socialtilsynet og Odense Kommune, foretager forvaltningen altid en faglig vurdering af, om magtanvendelsen er tilladt. Forvaltningerne går altid i dialog med et tilbuds ledelse, hvis tilbuddet indberetter mange magtanvendelser. I dialogen er der fokus på, hvordan tilbuddet kan blive bedre til at forebygge magtanvendelser. Det er Socialtilsynet, der har det samlede overblik på tilbudsniveau og som fører tilsyn med både interne og eksterne tilbud.

### **Socialtilsynets rolle**

Socialtilsynet fører tilsyn med de sociale tilbud, der efter lovgivningen kræver godkendelse og kontrol. Det gælder blandt andet botilbud, opholdssteder, døgninstitutioner, ambulante indsatser og andre støtte- og behandlingstilbud, som arbejder med børn, unge og voksne med særlige behov. Målet er, at tilbuddene giver borgerne forsvarlig kvalitet og den støtte, de har ret til.

Når en medarbejder foretager en magtanvendelse, skal medarbejderen registrere og indberette magtanvendelsen til Socialtilsynet. Socialtilsynet bruger indberetningerne aktivt, når de vurderer praksis og planlægger tilsynsbesøg. Mange magtanvendelser kan pege på udfordringer og føre til øget tilsyn. Få eller ingen indberetninger giver også anledning til opmærksomhed, fordi fravær af registreringer kan tyde på mangelfuld dokumentation eller behov for faglig udvikling.

Når Socialtilsynet vurderer, at et tilbud ikke leverer tilstrækkelig kvalitet, kan de sætte tilbuddet under skærpet tilsyn eller give påbud om konkrete forbedringer. Socialtilsynet kan i sidste ende vælge at trække godkendelsen af tilbuddet tilbage, og så kan tilbuddet ikke længere fortsætte driften.

Fra den 1. januar 2026 arbejder Socialtilsynet efter et risikobaseret tilsyn. Tilsynet gennemfører som udgangspunkt besøg mindst hvert tredje år i stedet for et årligt tilsyn. Hvis Socialtilsynet vurderer øget risiko for utilstrækkelig kvalitet, øger de hyppigheden af besøg. Til at vurdere risikoen for utilstrækkelig kvalitet, har de fem socialtilsyn udviklet en fælles risikomodell, som samler kendte risikofaktorer og placerer tilbud i grøn, gul eller rød kategori. Kategoriseringen styrer både hyppigheden og tilrettelæggelsen af tilsynet.

## **Økonomi**

Denne sag har ikke økonomiske konsekvenser for Odense Kommune.

## **Bilag**

Bilag 1 - Bestemmelser for magtanvendelse børn og unge

Høringssvar - Handicaprådet

Høringssvar - Rådet for Socialt Udsatte

Webtilgængelige tabeller

## **Punkt 15: Lukket: Godkendelse af bodelingsaftale mellem Region Syddanmark og Odense Kommune**

00.01.00-A00-57-25

Godkendt.

# Punkt 16: E-sag: Forslag fra Reza Javid (Ø) - Viden- og forskningskoordinatorfunktion

00.01.00-A00-27-26

## Initiativretsforslag

Byrådsgruppe Ø fremsender i henhold til forretningsordenens § 9 følgende forslag til optagelse på Odense Byråds dagsorden den 17. juni 2026.

Enhedslisten foreslår, at Odense Kommune etablerer en viden- og forskningskoordinatorfunktion under Borgmesterforvaltningen i en forsøgsperiode på 4 år. Funktionen skal have til opgave at styrke kommunens arbejde med viden, forskning, evalueringer, analyser og samarbejde med relevante uddannelses- og forskningsinstitutioner.

### Baggrund for forslaget

Kommunale beslutninger har behov for et solidt og systematisk vidensgrundlag. Der er et stigende behov for både at kvalificere beslutningsprocesser gennem viden og forskning samt at sikre systematisk opfølgning på indsatser.

Odense Kommune har en særlig mulighed for at styrke dette arbejde gennem et tættere og mere koordineret samarbejde med byens uddannelses- og forskningsinstitutioner. Odense er en stærk uddannelsesby med betydelige forsknings- og vidensmiljøer, som i højere grad kan bringes i spil i kommunens udvikling.

Der er samtidig behov for bedre overblik over eksisterende analyser, evalueringer og forskningsprojekter med kommunal relevans samt en mere systematisk formidling og anvendelse af disse.

### Formål og indhold

Formålet med viden- og forskningskoordinatorfunktionen er:

- at styrke det videnskabelige grundlag for kommunale beslutninger og indsatser.
- at skabe bedre overblik over eksisterende forskning, analyser og evalueringer af kommunal relevans.
- at koordinere på tværs af kommunens forvaltninger, så relevante undersøgelsesbehov bliver identificeret.
- at afklare, hvilke analyser og evalueringer der kan gennemføres internt i kommunen.
- at formidle relevante kommunale problemstillinger til uddannelsesinstitutioner, så de kan indgå i forskningsprojekter, bachelorprojekter, kandidatprojekter, specialer eller ph.d.-projekter.
- at være i løbende kontakt med SDU, UCL og andre relevante vidensmiljøer.
- at understøtte, at forskningsprojekter får bedre adgang til relevante praksisfelter i kommunen.
- at indhente viden og informationer, som kan kvalificere politiske og administrative beslutninger.
- at sikre bedre videndeling på tværs af forvaltningerne.

Viden- og forskningskoordinatoren skal have overblik over, hvem i kommunen og i de forskellige forvaltninger der arbejder med relevante analyser, evalueringer, data, udviklingsprojekter og samarbejder med uddannelsesinstitutioner. Funktionen skal samtidig kunne hjælpe med at vurdere, om konkrete vidensbehov kan løses internt, eller om de med fordel kan bringes i spil over for eksterne forsknings- og uddannelsesmiljøer.

En central opgave bliver at samle og formidle kommunale problemstillinger, hvor der er behov for mere viden. Det kan for eksempel være spørgsmål om socialområdet, beskæftigelse, klima, ældreområdet, børn og unge, byudvikling, sundhed, trivsel, forebyggelse, integration eller borgerinddragelse.

Viden- og forskningskoordinatoren skal også have kontakt til og overblik over allerede eksisterende forskningsprojekter af kommunal relevans på blandt andet SDU og UCL. Dermed kan kommunen i højere grad bruge den viden, der allerede findes, og samtidig gøre det lettere for forskere og studerende at arbejde med relevante kommunale problemstillinger.

Funktionen kan desuden bidrage til:

- overblik over relevante kommunale analyse- og evalueringsbehov.
- at skabe en tydelig indgang for forskere og studerende, der ønsker samarbejde med Odense Kommune.
- at understøtte kvalitetssikring af samarbejdsprojekter.
- at sikre, at forsknings- og analyseprojekter kobles til relevante fagpersoner i kommunen.

- at formidle resultater fra projekter tilbage til byråd, udvalg og forvaltninger.
- at understøtte etiske og juridiske afklaringer, herunder dataadgang, samtykke og GDPR.
- at bidrage til, at viden ikke bliver liggende isoleret i en forvaltning, men deles bredere i kommunen. Det kan være gennem udvikling af en fælles struktur for adgang til kommunens analyser og vidensprodukter.

Enhedslisten ser særligt Syddansk Universitet samt UCL Erhvervsakademi og Professionshøjskole som oplagte samarbejdspartnere. Der kan også være relevante samarbejder med andre uddannelsesinstitutioner, professionsmiljøer, fonde og forskningsnetværk.

### **Organisering og ressourcebehov**

Funktionen forankres i Borgmesterforvaltningen med henblik på at sikre tværgående gennemslagskraft i hele organisationen. Funktionen skal ikke være en tung ny enhed, men en koordinerende og formidlende funktion.

Funktionen etableres som et årsværk, som hensigtsmæssigt kan fordeles på to medarbejdere, for at sikre både faglig bredde og organisatorisk forankring. Det kan styrke robustheden, sikre bredere faglighed og gøre funktionen mindre sårbar ved fravær eller personaleudskiftning.

### **Indstilling fra forslagsstiller**

Enhedslisten indstiller, at byrådet beslutter, at der etableres en viden- og forskningskoordinatorfunktion svarende til et årsværk, forankret i Borgmesterforvaltningen i Odense Kommune. Funktionen etableres som en forsøgsordning med en varighed på 4 år. Mod slutning af forsøgsperioden forelægges en evaluering af funktionen.

### **Forvaltningens belysning**

Forskning henhører under staten og falder derfor som udgangspunkt uden for reglerne om kommuners ulovbestemte opgaver (kommunalfuldmagten). En kommune kan derfor som udgangspunkt alene drive eller støtte forskning, når der foreligger en lovhjemmel til dette.

Det antages dog, at kommuner, inden for rammerne af kommunalfuldmagten, har adgang til at støtte konkret afgrænsede forskningsaktiviteter, der er af væsentlig betydning for løsningen af kommunens opgaver.

Byrådet har ikke tidligere truffet beslutning om etablering af en viden- og forskningskoordinatorfunktion.

Forvaltningerne i Odense Kommune har ved flere lejligheder bekræftet, at de løbende arbejder med at anvende forskningsbaseret viden og tilgange, hvor det er vurderes relevant.

Senest blev dette bekræftet i initiativretssag om forskningsstrategi for Odense Kommune i maj 2024. Beslutningen i forbindelse med sagen er indsat nedenfor.

“Odense Kommune ser positivt på at deltage i relevante forskningssamarbejder og -projekter, hvor det kan forbedre kommunens viden, opgaveløsning og arbejde. Arbejdet med relevante forskningssamarbejder og evidensbaserede tilgange foregår i de relevante udvalg og forvaltninger, hvor den faglige viden er størst. Odense Byråd pålægger derfor, at udvalgene drøfter, hvor der kan være mangler på evidens eller viden om bedst practice, og om det kan være relevant at søge forskningssamarbejder for at få den relevante viden.”

Beslutningen blev efterfulgt af sager i alle fagudvalg, hvor anvendelse af forskning i den pågældende forvaltning blev drøftet.

I lyset af beslutningen om, at arbejdet med relevante forskningssamarbejder og evidensbaserede tilgange foregår i de relevante udvalg og forvaltninger, hvor den faglige viden er størst, anbefaler forvaltningen, at der ikke arbejdes videre med initiativretssagen.

Såfremt der skal arbejdes videre med sagen, anbefaler Borgmesterforvaltningen, at en eventuel videre behandling af sagen forankres i Økonomiudvalget grundet sagens tværgående karakter. Borgmesterforvaltningen forventer at kunne præsentere Økonomiudvalget for en sag om en viden- og forskningskoordinatorfunktion i efteråret 2026.

### **Beslutning**

Borgmesteren fremsætter følgende forslag til beslutning:

"Byrådet bakker op om den beskrevne udvikling og retning, hvor ansvaret ligger i fagudvalgene og forvaltningerne. Byrådet følger det videre arbejde med forskningsstrategien og det tværgående fokus på forskning gennem de allerede igangsatte initiativer."

Byrådsgruppe C og Ø stemmer for forslaget i initiativretssagen.

Byrådsgruppe A, B, F, I, O og V stemmer imod forslaget i initiativretssagen.

Forslaget i initiativretssagen er dermed forkastet.

Byrådet godkender borgmesterens forslag til beslutning.

Byrådsgruppe Ø undlader at stemme.