

# **REFERAT By- og Kulturudvalget 2018-2021 d. 11-11-2018**

**Mødedato** Søndag d. 11. november 2018 kl. 12:55

**Mødested** Restaurant Remouladen, Skipperstuen, Stævnen 55, 7100 Vejle

## Indholdsfortegnelse

Administrationsgebyr for erhvervsaffald og husholdningsaffald 2019.....	3
Højby Forsamlingshus - ansøgning om rentefrit lån.....	5
Lukket: .....	7
Gartnerbyen i Bolbro – etape 2. Forslag til lokalplan nr. 8-890 til offentlig høring.....	8
Status på de fremtidige trafikforhold i forbindelse med Odense Letbane.....	11
Arealkontrakt Dyrskuepladsen.....	14
Naturrådet for Fyn.....	15
Trivselsundersøgelsen 2018.....	16
Aktuelle sager.....	17

# Punkt 1: Administrationsgebyr for erhvervsaffald og husholdningsaffald 2019

07.00.00-G01-3-18

## Resume

Odense Kommune skal i henhold til miljøbeskyttelsesloven og affaldsbekendtgørelsen årligt fastsætte og opkræve et gebyr hos alle husholdninger og virksomheder i kommunen til dækning af kommunens generelle administrationsomkostninger forbundet med affald, herunder udgifter til:

- Udarbejdelse af affaldsplaner og regulativer.
- Planlægning og administration af affaldsordninger.
- Indsamling, registrering og kvalitetskontrol af affaldsdata.
- Konkrete anvisninger om affald.
- Vejledning og information om affald.
- Gebyr til Miljøstyrelsens og Energistyrelsens nationale affaldsdata-baser.
- Beredskab for farligt affald.

By- og Kulturforvaltningen foreslår, at administrationsgebyret for erhvervsaffald 2019 fastsættes til 428 kr. pr. virksomhed (ekskl. moms). Det er en stigning på 133 kr. svarende til 45 % i forhold til 2018, som er begrundet i en afvikling af det tidligere akkumulerede overskud på administrationsgebyret.

By- og Kulturforvaltningen foreslår, at administrationsgebyret for husholdningsaffald for 2019 fastsættes til 1,5 % af renovationstaksten for husholdninger. Det er samme procentsats som i 2012-2018. Administrationsgebyret for en husstand med en 190 liters affaldsspand bliver dermed ca. 33 kr. i 2019 (inkl. moms).

## Effekt

Sagen har ingen konsekvenser for et eller flere af Odensemålene.

## INDSTILLING

**By- og Kulturforvaltningen** indstiller til udvalget, at byrådet godkender:

1. Administrationsgebyret for husholdningsaffald for 2019 fastsættes til 1,5 % af renovationstaksten for husholdninger.
2. Administrationsgebyret for erhvervsaffald for 2019 fastsættes til 428 kr. pr. virksomhed (ekskl. moms).

## Beslutning

**By- og Kulturudvalget** anbefaler indstillingen.

## Sagsfremstilling

Odense Kommune skal i henhold til miljøbeskyttelsesloven og affaldsbekendtgørelsen årligt fastsætte og opkræve et gebyr hos alle husholdninger og virksomheder i kommunen til dækning af kommunens generelle administrationsomkostninger forbundet med affald, herunder udgifter til:

- Udarbejdelse af affaldsplaner og regulativer.
- Planlægning og administration af affaldsordninger.
- Indsamling, registrering og kvalitetskontrol af affaldsdata.
- Konkrete anvisninger om affald.
- Vejledning og information om affald.
- Gebyr til Miljøstyrelsens og Energistyrelsens nationale affaldsdata-baser.
- Beredskab for farligt affald.

Det er princippet bag affaldsgebyrerne, at de fastsættes en gang årligt, hvor udgifter og indtægter over en årrække skal balancere.

## Erhvervsaffald

Administrationsgebyret for erhvervsaffald har i en årrække (2012-15) ligget konstant på 523 kr. pr. virksomhed, men blev for 2016 nedsat til 385 kr. pr. virksomhed og har i 2017-2018 ligget på 295 kr. pr. virksomhed.

Der har siden 2010 været relative store udsving på såvel udgifts- som indtægtssiden for administrationsgebyret for erhvervsaffald, hvilket har bevirket, at der på et tidspunkt blev akkumuleret et overskud. Administrationsgebyret har derfor, som anført været nedsat i 2016 til 2018 for at nedbringe overskuddet.

By- og Kulturforvaltningens beregninger viser, at administrationsgebyret for erhvervsaffald i 2019 skulle være 485 kr. pr. virksomhed (ekskl. moms), hvis det skulle balancere med forvaltningens forventede årlige udgifter for administration af erhvervsaffald. Men der var et akkumuleret overskud på 1,4 mio. kr. pr. 31/12 2017, som forventes nedbragt med ca. 1,1 mio. kr. i 2018. Det resterende overskud på forventet 300.000 kr. foreslås nedbragt i 2019.

By- og Kulturforvaltningen foreslår på den baggrund, at administrationsgebyret for erhvervsaffald i 2019 fastsættes til 428 kr. pr. virksomhed (ekskl. moms). Dette giver en stigning i forhold til 2018 på 133 kr. svarende til 45 %, som er begrundet i en afvikling af det tidligere akkumulerede overskud på administrationsgebyret.

By- og Kulturforvaltningen forventer således, at have afviklet overskuddet i løbet af 2019, hvorefter gebyret forventes at stige til ca. 485 kr., så der er balance mellem de årlige udgifter og indtægter, som reglerne foreskriver.

Administrationsgebyret for erhvervsaffald i udvalgte andre kommuner i 2018 er anført nedenfor. Som det fremgår af anførte tal, er gebyrets størrelse meget svingende fra kommune til kommune, hvilket skal tages som udtryk for en forskellighed i omkostningsstruktur og serviceniveau fra kommune til kommune:

København - 585 kr.

Aarhus - 200 kr.

Aalborg - 920 kr.

Esbjerg - 199 kr.

Gebyret skal betales for hver produktionsenhed (P-nummer) i virksomheden.

Odense Kommune opkræver ikke gebyret hos virksomheder, som fritages efter affaldsbekendtgørelsens bestemmelser om fritagelse for affaldsgebyr.

Administrationsgebyret for erhvervsaffald opkræves på særskilt regning og sendes med digital post.

### **Husholdningsaffald**

By- og Kulturforvaltningen foreslår, at administrationsgebyret for husholdningsaffald for 2019 fastsættes til 1,5 % af renovationstaksten for husholdninger. Det er samme procentsats som i 2012-2018.

Administrationsgebyret for en husstand med en 190 liters affaldsspand bliver dermed ca. 33 kr. i 2019 (inkl. moms).

Det skal bemærkes, at det faktiske beregnede kronebeløb i denne indstilling er afhængigt af renovationstaksterne, som fastsættes endeligt af byrådet den 28/11 2018.

Der er balance mellem udgifter og indtægter for husholdningsaffaldet.

Administrationsgebyret for husholdningsaffaldet er ikke sammenligneligt kommunerne imellem grundet forskellige opgørelsesmåder, dog tyder meget på, at gebyret i Odense Kommune ligger i den lave ende.

Administrationsgebyret for husholdningsaffald opkræves som en del af husholdningens almindelige renovationstakst af Odense Renovation A/S på vegne af Odense Kommune.

### **Økonomi**

Forslaget medfører, at Odense Kommunes administrationsudgifter i forbindelse med husholdningsaffald og erhvervsaffald bliver dækket af gebyrer, hvilket er et lovkrav.

Denne sag har ikke økonomiske konsekvenser for Odense Kommune, herunder for kommunens kassebeholdning.

## Punkt 2: Højby Forsamlingshus - ansøgning om rentefrit lån

18.00.00-Ø40-3-18

### Resume

Højby Forsamlingshus søger Odense Kommune om et rentefrit lån til renovering af køkkenet.

Der er kutyme for, at der kan ydes rentefrie lån på op til 90.000 kr. til vedligeholdelse af forsamlingshuse. Højby Forsamlingshus har ikke optaget kommunalt lån tidligere.

### Effekt

Sagens karakter gør, at det ikke er relevant at vurdere effektskabende konsekvenser for Odensemålene i denne sag.

### INDSTILLING

**By- og Kulturforvaltningen** indstiller til udvalget, at byrådet godkender tillægsbevilling på balanceforskydning under styringsområdet Finansposter, som betyder:

1. Der ydes et rentefrit lån på 90.000 kr. til renovering og modernisering af køkkenet i Højby Forsamlingshus.
2. Lånet, der er rentefrit, afdrages over 10 år med halvårlige ydelser på 4.500 kr. hver juni og december termin, første gang i anden termin efter lånets udbetaling. Der udarbejdes gældsbrief.
3. Lånet forfalder til betaling, såfremt Forpagtningsaftalen opsiges.

### Beslutning

**By- og Kulturudvalget** anbefaler indstillingen.

### Sagsfremstilling

Højby Forsamlingshus er en forening, hvis formål er at varetage driften af det kommunalt ejede forsamlingshus i henhold til forpagtningsaftalen med Odense Kommune.

Det fremgår af forpagtningsaftalen, at Højby Forsamlingshus varetager den daglige drift af lokalerne. Udvendig vedligeholdelse af bygningen forestås af Odense Kommune.

Forpagtningen er løbende og kan af Odense Kommune opsiges med 2 års varsel, og Højby Forsamlingshus kan opsiges aftalen med et 1/2 års varsel.

Højby Forsamlingshus modtager ikke kommunalt tilskud til driften af forsamlingshuset.

Forsamlingshuset udlejes primært til private fester, og benyttes også til arrangementer, der forestås af Foreningen Højby Forsamlingshus.

Køkkenet i forsamlingshuset trænger til at blive renoveret og moderniseret. Forsamlingshuset kan kun lejes til arrangementer, hvor der leveres mad fra køkkenet. Brugere må ikke medbringe mad og drikkevarer.

### Økonomi

Prisoverslaget på projektet er beregnet til 400.000 kr. Udgiften forventes finansieret således:

Odense Kommune - bydelspuljen	200.000 kr.
Odense Kommune - rentefrit lån	90.000 kr.
Tilskud Højby Nyt	25.000 kr.
Egenbetaling	85.000 kr.
I alt	400.000 kr.

I tilsvarende sager, hvor der er ydet et rentefrit lån til et forsamlingshus, er der til sikkerhed for det kommunale lån indleveret et tinglyst ejerpantebrev i ejendommen. Dette er ikke muligt, da ejendommen er kommunal. Sikkerheden for lånet vil i denne sag ligge i, at ejendommen er kommunal, og lånet går til renovering og modernisering af denne. Der vil tillige blive udarbejdet et gældsbrief.

## **Økonomi**

Imødekommelse af ansøgningen vil betyde en tillægsbevilling på styringsområdet Finansposter, som betyder, at Odense Kommunes kasse påvirkes med 90.000 kr. i 2019.

Lånet, der er rentefrit, afdrages over 10 år med halvårlige ydelser på 4.500 kr. hver juni og december termin, første gang i anden termin efter lånets udbetaling.

Lånet vil senest være tilbagebetalt til Odense Kommunes kasse 10 år efter lånets udbetaling. Der udarbejdes gældsbrief.

## **Punkt 3: Lukket:**

13.06.01-G01-2876-15

## **Punkt 4: Gartnerbyen i Bolbro – etape 2. Forslag til lokalplan nr. 8-890 til offentlig høring**

01.01.00-P15-8-18

### **Resume**

Forslag til lokalplan nr. 8-890 for Gartnerbyen - etape 2 er udarbejdet for at muliggøre en videreudvikling af en ny bydel med boliger, erhverv og service på den tidligere GASA-grund ved Middelfartvej og Lavsenvænget i Bolbro.

Lokalplanen muliggør opførelse af godt 400 boliger i form af byhuse/rækkehuse og etagebyggeri samt indretning af en efterskole, college eller lignende i en del af den eksisterende bebyggelse. Lokalplanen skal sikre en variation og kvalitet i bebyggelsen samt en grøn identitet i lokalplanområdet.

Byrådet har den 31/10 2018 besluttet at sende forslag til kommuneplantillæg nr. 79 for Gartnerbyen - etape 2 i 8 ugers offentlig høring. Forslag til lokalplan og kommuneplantillæg nr. 79 vil blive offentliggjort samtidig.

### **Effekt**

#### **Flere indbyggere i Odense**

Lokalplanområdet har en attraktiv placering tæt på Odense bymidte og kommende letbanestationer og er samtidig forsynet med gode cykelstiforbindelser til by og natur. Området vil med et varieret udbud af boliger være attraktiv for alle aldersgrupper, som unge, familier med børn og ældre.

### **INDSTILLING**

**By- og Kulturforvaltningen** indstiller, at udvalget godkender, at forslag til lokalplan nr. 8-890 offentliggøres i 8 uger i henhold til planlovens bestemmelser.

### **Beslutning**

**By- og Kulturudvalget** godkender indstillingen.

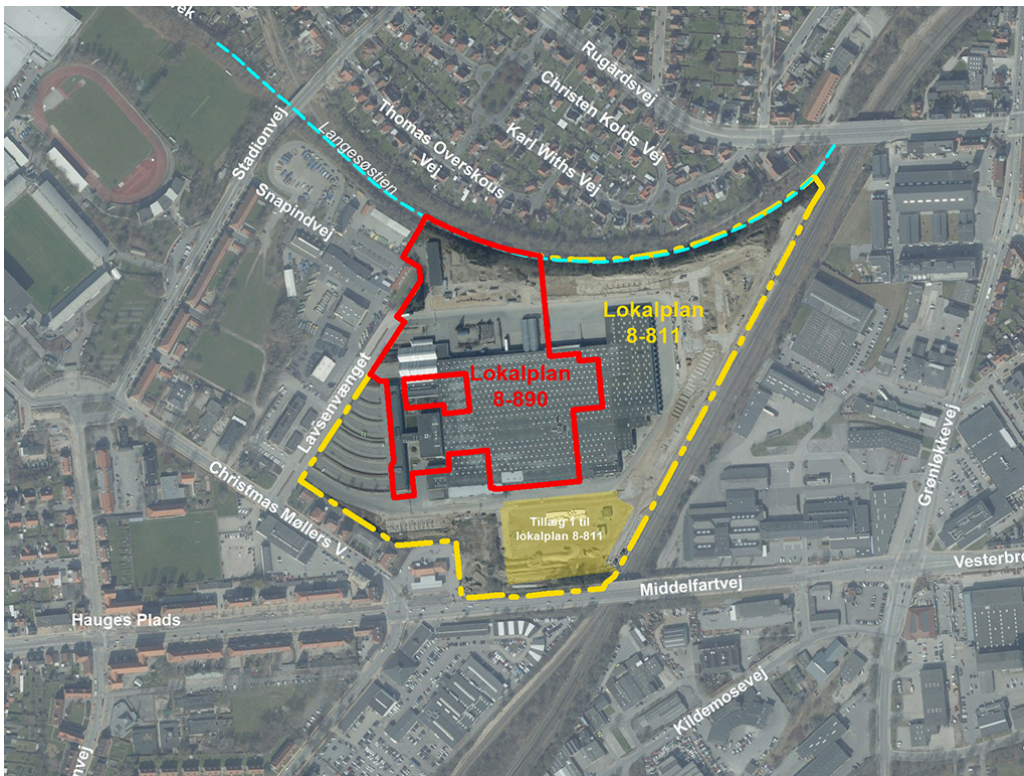
### **Sagsfremstilling**

#### **Baggrund**

I 2017 blev der udarbejdet kommuneplantillæg og lokalplan for 1. etape af det tidligere GASA i Bolbro. Der blev samtidig udarbejdet en helhedsplan "Gartnerbyen, Byens grønne hjerte" for den fulde udbygning af området til en helt ny bydel med flere hundrede boliger, service og et lokalcenter.

Realiseringen af Gartnerbyen har vist sig at have så positiv investorinteresse, at grundejeren ønsker at igangsætte planlægning for 2. etape af området.

Se afgrænsningen af lokalplanområdet nedenfor.



Oversigtskortet viser lokalplanområdet med rødt og øvrige lokalplanområder i Gartnerbyen

### **Forslag til lokalplan**

Lokalplanområdet omfatter et areal på cirka 5 ha. Lokalplanområdet afgrænses af Langesøstien mod nord og henholdsvis af Lavsenvænget og eksisterende parkeringsplads mod vest. Mod syd og øst afgrænses området af lokalplanområdet for 1. etape af omdannelsen af GASA-grunden.

Lokalplanen viderefører principperne for etape 1 med havekvarteret og parkkvarteret.

### **Havekvarteret**

Området i den nordligste del, kaldet havekvarteret, må kun anvendes til boliger opført som byhuse/rækkehuse eller etagebyggeri i højst 3 etager.

### **Parkkvarteret**

Den sydøstlige del af lokalplanområdet, som udgør en del af parkkvarteret, må kun anvendes til boliger, kontorerhverv og offentlige og private serviceformål som for eksempel institutioner og plejehjem. Bebyggelsen må opføres som etagebyggeri eller byhuse i mindst 2 og højst 5 etager og i form af rumdannende bebyggelse med gårdrum i midten.

Lokalplanen giver tillige mulighed for, at GASA's eksisterende administrationsbygning inklusiv auktionshal og kantine, som ligger i den sydvestlige del af lokalplanområdet, kan indrettes til kontorerhverv, offentlige og private serviceformål, herunder til for eksempel efterskole, college eller lignende. Lokalplanen giver mulighed for, at den eksisterende administrationsbygning kan tilføjes en ekstra etage til værelser for efterskole, college eller lignende.

### **Bebyggelsens arkitektur**

Lokalplanen sikrer, at bebyggelsen udføres med variation i form af for eksempel forskellige tagformer, højder, husdybder samt fremskudte eller tilbagetrukne facadepartier, markering af indgangspartier eller detaljer som forskellige vinduesformater, karnapper med videre.

### **Veje og stier**

I lokalplanområdet etableres der en adgangsvej fra Lavsenvænget, der forbindes til adgangsvej i etape 1 og skaber en sammenhængende forbindelse gennem Gartnerbyen. I havekvarteret mod nord kan der anlægges lokalveje i form af smalle veje og vænger indrettet til meget lav hastighed. Parkkvarteret skal friholdes for biltrafik. Hele området bindes sammen af interne stisystemer, og lokalplanen fastsætter, at der skal etableres en stiforbindelse til Langesøstien. Der er indgået en aftale mellem Odense Kommune og grundejer, som sikrer etablering af stiforbindelse mellem Gartnerbyen og Langesøstien.

### **Det grønne**

I kraft af områdets historie med salg af frugt og grønt er det hensigten, at områdets historie kan aflæses i en grøn profil med træer og beplantning langs veje og i området som helhed. Lokalplanen sikrer, at der etableres grønne opholdsarealer i tilknytning til bebyggelsen, og at der midt i området etableres en nord-sydgående akse, der beplantes med træer, buske og anden beplantning, så den får en frodig og grøn karakter. På den grønne akse skal

der etableres en grøn kvarterpark med forskellige opholds- og aktivitetsmuligheder til brug for lokalområdet. I den nordvestligste del af området udlægges et areal til regnvandsbassin.

### **Forslag til kommuneplantillæg**

Lokalplanforslaget er i overensstemmelse med forslag til kommuneplantillæg nr. 79, som er behandlet i By- og Kulturudvalget den 9/10 2018 og byrådet den 31/10 2018. Forslag til kommuneplantillæg nr. 79 ændrer anvendelsen af området fra erhvervsareal til bolig- og bolig/servicearealer.

### **By- og Kulturforvaltningens vurdering af planforslaget**

Forvaltningen vurderer, at lokalplanen giver mulighed for et varieret udbud af boliger i et område med en attraktiv placering tæt på Odense bymidte, kommende letbane og med god stiadgang til både natur og by. Samtidig rummer lokalplanen også mulighed for etablering af andre funktioner som efterskole, college eller lignende, hvilket kan bidrage positivt til et blandet byliv i området. Forvaltningen vurderer, at det er en stor kvalitet, at lokalplanen sikrer området en grøn profil med træer og beplantning i området som helhed, grønne opholdsrum, en grøn og frodig akse gennem området samt en grøn kvarterpark med mulighed for opholds- og aktivitetsmuligheder. Dette giver området en grøn identitet, som refererer til områdets historie med salg af frugt og grønt og samtidig kan skabe merværdi for området.

### **Miljøvurdering af planen**

By- og Kulturforvaltningen vurderer, at lokalplanen ikke medfører væsentlige indvirkninger på det omkringliggende miljø. Det betyder, at der ikke skal udarbejdes en miljøvurdering af planen i henhold til Lov om miljøvurdering af planer og programmer og af aktuelle projekter (VVM).

### **Miljøvurdering af det konkrete projekt (VVM)**

I forbindelse med udarbejdelse af en helhedsplan for hele Gartnerbyen og lokalplan nr. 8-811 i 2017 for 1. etape er der foretaget en VVM-screening (VVM: Vurdering af virkning på miljøet) af den nye bydels indvirkning på miljøet. Det blev på daværende tidspunkt vurderet, at projektet ikke ville medføre en væsentlig indvirkning på miljøet, og at der på denne baggrund ikke skulle udarbejdes en miljøvurdering af det konkrete projekt (VVM). Etape 2 i Gartnerbyen afviger ikke væsentligt fra det tidligere vurderede, hvorfor der ikke er foretaget en ny VVM-screening.

### **Lovgrundlag**

- Forslag til lokalplanen er udarbejdet i henhold til Planlovens kapitel 5.
- Screening for miljøvurdering er gennemført i henhold til Lov om miljøvurdering af planer og programmer og af aktuelle projekter (VVM).

### **Handlemuligheder**

By- og Kulturudvalget kan:

- Vælge at vedtage forslag til lokalplan og fremlægge det i offentlig høring i minimum 8 uger.
- Vælge at komme med ændringer til lokalplanforslaget, som kan indarbejdes af forvaltningen, hvorefter lokalplanforslaget sendes i høring. Alternativt kan lokalplanforslaget med ændringer forelægges By- og Kulturudvalget igen.
- Vælge ikke at vedtage forslag til lokalplan til offentliggørelse.

### **Den videre proces**

Forslaget til lokalplanen og forslag til kommuneplantillæg nr. 79 offentliggøres samtidig i 8 uger.

Når offentlighedsperioden afsluttes, samles de modtagne skriftlige kommentarer til planforslagene og behandles samlet i en hvidbog, der forelægges politisk sammen med det endelige kommuneplantillæg og lokalplan. Dette vil forventeligt ske på byrådsmødet den 27/3 2019.

### **Økonomi**

Denne sag har ikke økonomiske konsekvenser for Odense Kommune, herunder for kommunens kassebeholdning.

### **Bilag**

Forslag til lokalplan 8-890\_ Gartnerbyen\_ etape 2\_2018\_11\_02

# Punkt 5: Status på de fremtidige trafikforhold i forbindelse med Odense Letbane

05.01.02-G01-4123-15

## Resume

Odense Letbane er ved at blive etableret fysisk i det odenseanske gadebillede. Anlægsarbejdet har været i gang længe. Først blev forsyningsledningerne (eksempelvis vand, fjernvarme og el) lagt om, hvorefter arealerne ved siden af letbanesporet bliver færdiggjort. Det sidste anlægsarbejde vedrører selve letbanesporet, køreledninger og stationer.

Odense Kommune har flere roller i forbindelse med Odense Letbane, heriblandt:

- Odense Kommune er ejer af letbaneselskabet.
- Odense Kommune er bestiller af kollektiv trafik, hvilket betyder, at driftsselskabet i letbanen kører på bestilling fra Odense Kommune.
- Odense Kommune er vejmyndighed, hvilket betyder, at kommunen stiller krav til udformning af vejforløbet omkring letbanen.
- Odense Kommune er VVM myndighed på letbaneprojektet, hvilket betyder, at det er kommunens opgave at sikre, at kravene i VVM tilladelsen for letbanens anlæg overholdes.

I denne sag redegør forvaltningen for, hvordan letbanen forventes at påvirke de trafikale forhold i kommunen i de kommende år, hvor anlægget færdiggøres, og hvor letbanen går i drift. Det er vigtigt, at udvalget er bekendt med de udfordringer, der venter i den nye virkelighed med letbanen i byen.

### Trafikafviklingen i den resterende anlægsperiode

Odense Letbanes anlægsarbejder præger fortsat trafikafviklingen, idet der arbejdes på stort set hele letbanestrækningen. Især i myldretiden påvirkes trafikken. Det er dog forvaltningens overordnede vurdering, at trafikken afvikles fornuftigt. Især ved længerevarende trafikale ændringer er trafikanterne dygtige til at finde alternative veje.

De største forstyrrelser af trafikken opstår i forbindelse med kortvarige vejlukninger, hvor mange trafikanter kan blive overraskede over et nyt vejforløb eller en ny restriktion. Dette betyder, at trafikken afvikles under store vanskeligheder.

Arbejdet med at etablere fortove og cykelstier har ikke medført så mange skift i trafikafviklingen i forhold til ledningsomlægningerne, hvor vejarbejdet hyppigt flyttede sig fra sted til sted.

I efteråret 2018 går arbejdet med at lægge letbanens skinner for alvor i gang. Dette arbejde igangsættes på flere strækninger og vil enkelte steder foregå, mens fortove og cykelstier bliver færdiggjort.

Forvaltningen forudser større forstyrrelser af trafikken på de steder, hvor letbanesporene skal krydse større veje. På de steder kan det periodevis blive nødvendigt at spærre vejene helt eller delvist. Dette drejer sig blandt andet om Rismarksvej, Grønløkkevej, Munkerisvej og Niels Bohrs Allé. Forvaltningen vil - ligesom hidtil - arbejde for, at trafikken forstyrres så lidt som muligt, og at lukningerne koordineres indbyrdes og med omkringliggende byggerier.

### Trafikafviklingen under letbanens drift

Når letbanens anlægsarbejde er færdiggjort i foråret 2020, begynder testkørslen af letbanen. I første omgang vil det være ganske få tog, der gennemkører strækningen for at kontrollere styresystem og lignende.

I løbet af testperioden vil letbanen køre med hyppigere frekvens og i slutningen af testperioden vil letbanen køre med en frekvens, der ligner de 7,5 minutter, som letbanen vil køre med i dagtimerne.

### Signalanlæg

For at opnå en køretid på 42 minutter fra endestation til endestation er det nødvendigt at give letbanen fuld prioritet i de 56 signalanlæg på letbanestrækningen. Dette betyder, at letbanetog får grønt lys uden ventetid, når det ankommer til signalanlæggene. Når letbanen ankommer til krydset, skal de øvrige trafikanter holdes tilbage, så ingen trafikanter krydser letbanesporet. Letbanen er således et nyt element i trafikken, der kan føre til øget ventetid for de øvrige trafikanter.

Forvaltningen er i gang med at programmere de 56 signalanlæg, hvor eksemplvis grønttider for de forskellige retninger fastlægges. I det arbejde forsøger forvaltningen at afvikle trafikken så smidigt som muligt. Det vil dog være uundgåeligt, at de øvrige trafikanter vil opleve en langsommere afvikling af trafikken, når der passerer et letbanetog gennem krydsene hvert 7,5. minut i hver retning.

Erfaringer fra Aarhus viser, at der skal justeres en del i signalanlæggene, før trafikafviklingen er optimeret. Det er vanskeligt at forudsætte det fremtidige trafikmønster, og derfor vil det være nødvendigt at justere flere gange i signalprogrammerne for at minimere køer og forsinkelser. Der er samtidigt draget læring af nogle af problematikkerne i Aarhus, hvilket blandt andet har betydet en anderledes måde at registrere, at der er et letbanetog på vej til signalanlæggene i Odense.

### **Den fremtidige indretning af vejene omkring letbanens areal**

I forbindelse med letbanens anlæg er der ændret en del i vejene langs letbanens linjeføring. Dette skyldes, at det har været nødvendigt at skabe plads til et 8 meter bredt bånd til letbanens tracé.

På mange strækninger har det derfor været nødvendigt at trykke de omkringliggende arealer sammen. Det er eksempelvis gjort ved at reducere bredden på kørebaner, cykelstier og fortove. Målet har været at skabe så meget plads som muligt samtidig med, at antallet af nedrivninger af bygninger langs strækningen mindskes.

Enkelte steder, eksempelvis det inderste af Nyborgvej, har det været nødvendigt at fjerne cykelstien helt på grund af pladsmangel. På de steder vil bilernes hastighed blive tvunget ned ved hjælp af bump.

Flere steder på letbanestrækningen vil pladsmanglen betyde ændrede muligheder for varelevering og udeservering. Forvaltningen er i gang med at gennemgå relevante strækninger, hvor butikker og virksomheder vil opleve væsentlig ændrede muligheder for varelevering. Nogle butikker vil skulle have varer leveret fra sideveje, idet der ikke er plads til at etablere vareleveringslommer eller parkering langs letbanens tracé grundet den manglende plads i gaderummet. Dette drejer sig primært om Nyborgvej, Albanigade, Vestre- og Østre Stationsvej og Middelfartvej.

Hele strækningen har været til myndighedsgodkendelse hos Odense Kommune og Fyns Politi med fokus på fremkommelighed og trafikikkerhed. Myndighedsbehandlingen har resulteret i det bedst mulige vejforløb i det begrænsede gaderum.

Fyns Politi har også godkendt vejanlægget, men hæfter sig særligt ved enkelte steder, hvor Fyns Politi retter fokus på den fremtidige trafikafvikling.

Dette gælder ved Odense Banegård Center, krydset Middelfartvej/Grønløkkevej og krydset Vesterbro/Vestre Stationsvej. Her er det især den reducerede plads til trafikafviklingen, som politiet fokuserer på. Forvaltningen er enig i betragtningerne, men forventer, at biltrafikken vil tilpasse sig vejenes kapacitet ved, at trafikanterne vælger andre veje, hvis trafikafviklingen besværliggøres.

Politiet retter også fokus mod den manglende mulighed for at køre i letbanens tracé på Albanigade og Middelfartvej. Her er tracéet grønt uden mulighed for kørsel ved udrykning. Forvaltningen er i dialog med letbanen for at få etableret kørefast grønt tracé på de to strækninger.

Herudover fokuserer politiet på, at cyklisterne skal krydse letbanens tracé ved Munkerisvej, hvor der kan være risiko for, at cyklisterne krydser sporene uhensigtsmæssigt i forhold til, hvordan krydsningen er afstribet og tiltænkt. Forvaltningen vil følge cyklisternes adfærd på stedet, når skinnerne er anlagt med henblik på at foretage justeringer i skiltning eller afmærkning.

Politiets og kommunens myndighedstilladelser gælder kun for veje, cykelstier og fortove, mens den resterende myndighedsgodkendelse for selve letbanetracéet og stationer afventer letbanens fremsendelse af materiale. Fyns Politi og Odense Kommune forventer at modtage materialet i slutningen af 2018.

### **Letbanens samspil med den øvrige kollektive trafik**

Forvaltningen er i øjeblikket i gang med at kortlægge, hvordan busserne skal køre i Odense Kommune, når letbanen kommer i drift. Forvaltningen forventer, at udvalget i begyndelsen af 2019 lægger sig fast på et fremtidigt ruteforløb. Når dette ruteforløb ligger fast, bliver det nødvendigt at gennemgå fremtidige knudepunkter, hvor busser og letbane fremover møder hinanden. For at skiftet skal opleves let for passagererne, er det nødvendigt, at den fysiske udformning i byrummet muliggør, at busserne holder tæt på letbanestoppet, og der er gode venteforhold for passagererne.

Et samlet kollektivt system har været en præmis fra letbanens vedtagelse. Dette skyldes, at der i forarbejdet til letbanen blev forudsat, at der kunne ske en reduktion i antallet af køreplantimer for den ordinære kollektive trafik på 30 %, når letbanen blev taget i brug. Dette forudsættes, at kunne ske dels på baggrund af direkte bortfald af ruter og dels for udretning/afkortning af ruter i det samlede bybusnet. På baggrund af dette blev der i behandlingen af budgettet for 2017-2020 foretaget en nedskrivning af budgettet til den ordinære kollektive trafik med 16,7 mio. kr. i 2020 og 40 mio. kr. årligt fra 2021 og fremefter.

### **Myndighedsopgaven, når letbanen er i drift**

Letbanen bliver vigtig for den fremtidige trafikafvikling i Odense. Det er derfor vigtigt, at letbanen kan holdes i drift uden forstyrrelser. Forvaltningen skal derfor i fremtiden sikre, at letbanens drift ikke forstyrres af eksempelvis byggerier tæt på letbanen, vareleverancer, stilladser eller vejarbejder. Forvaltningen forventer at bruge flere ressourcer på henvendelser vedrørende parkeringsdispensationer, flyttebiler, udeservering, arrangementer langs letbanens tracé.

Letbanens tracé vil blive reguleret efter jernbaneloven, hvor det øvrige vejareal i Odense Kommune reguleres efter vejloven. Det betyder, at Odense Kommune som vejmyndighed får en tæt snitflade til letbaneselskabet, når der sker ændringer i nærheden af letbanens tracé. Det er en ny situation i Odense Kommune og stiller krav til det fremtidige samarbejde mellem letbaneselskabet og Odense Kommune som vejmyndighed. Det samarbejde skal formaliseres i en samarbejdsaftale, som udarbejdes inden letbanen sættes i drift.

Når der sker nedbrud på signalanlæg kan trafikken normalt afvikles hensigtsmæssigt, indtil fejlen bliver udbedret. Det er tvivlsomt, at letbanens kørsel kan afvikles ligeså hensigtsmæssigt ved nedbrud, hvilket vil stille større krav til kommunens beredskab ved driftsforstyrrelser på signalanlæg.

Hensynet til letbanens drift betyder, at snerydning, renholdelse, drift af belysning og signalanlæg langs letbanens tracé skal nytænkes. Her kan jernbaneloven betyde, at det kan blive nødvendigt at udføre arbejdet om natten, når letbanen ikke er i drift. Det samme kan gøre sig gældende for Odense Renovations arbejde langs strækningen. Arbejdet om natten forstyrrer samtidig de øvrige trafikanter mindst muligt.

## **Punkt 6: Arealkontrakt Dyrskuepladsen**

04.08.00-G07-1-18

### **Resume**

Fynsk Landbrugs Eventforening ønsker at få forlænget løbetiden på den areallejekontrakt, der er indgået mellem Odense Kommune og Fynsk Landbrugs Eventforening. Kontrakten vedhæftes som bilag.

Den eksisterende kontrakt giver Fynsk Landbrugs Eventforening tilladelse til at opføre et antal barakker og en administrationsbygning, som kan anvendes ved afholdelse af dyrskue.

Kontrakten vedrører leje af det areal, hvorpå bygninger er opført. På det areal, lejer benytter til dyrskue, har lejer nedlagt kloak-, el-, og vandledninger til brug for dyrskuet. Disse installationer tilhører lejer, og vedligeholdes og fornyes af lejer.

Lejer må benytte arealet til afholdelse af dyrskue i juni måned - der kan disponeres over arealet 2 uger før dyrskuet og 2 uger efter dyrskuet. Ændringer eller udvidelse af eksisterende bygninger samt opførelse af nye bygninger må ikke ske uden udlejers forudgående samtykke.

By- og Kulturforvaltningen har vurderet Fynsk Landbrugs Eventforening ønske og det vurderes, at foreningens ønske kan imødekommes. Der udarbejdes en allonge til den eksisterende kontrakt. Vedhæftes som bilag.

I forbindelse med udarbejdelse af allonge har By- og Kulturforvaltningen ligeledes tilføjet et punkt om registrering og vedligeholdelse af de installationer, der tilhører lejer og en paragraf om misligholdelse af aftalen.

Af lejeaftalen fremgår det, at lejer i forbindelse med indgåelse af den eksisterende aftale, skulle fremsende en vedligeholdelsesplan omfattende alle bygninger, installationer m.m. Denne vedligeholdelsesplan er aldrig fremsendt til Odense Kommune. By- og Kulturforvaltningen vil i forbindelse med underskrivelse af allonge stille som betingelse, at Fynsk Landbrugs Eventforening udarbejder denne plan inden udgangen af 2018.

### **Bilag**

Eksisterende lejekontrakt

Allonge til lejeaftale mellem Odense Kommune og Fynsk Landbrugs Eventforening

# Punkt 7: Naturrådet for Fyn

01.05.12-G01-3-18

## Resume

### Resultatet af arbejdet i Naturrådet for Fyn

Regeringen besluttede i 2017, at nedsætte et naturråd i alle landsdele (20 i alt). Naturrådet for Fyn dækkede 9 fynske kommuner (inkl. øerne). Middelfart deltog på Jyllandssiden som en del af trekantområdet.

Baggrunden for beslutningen var, at alle kommuner skal bidrage til at sikre et sammenhængende naturnetværk i Danmark og planlægge for at varetage naturbeskyttelsesinteresserne. I den forbindelse skal kommunerne udpege områder, som skal indgå i Grønt Danmarkskort, som en del af kommuneplanen. Formålet med at nedsætte lokale naturråd var, at de med deres lokale viden fik mulighed for, at bistå kommunerne med forslag til udpegning af områder, som kan indgå i det Grønne Danmarkskort.

Resultatet af rådernes arbejde skulle efterfølgende overdrages til kommunerne. I den forbindelse kunne ethvert medlem af naturrådet fremsætte bemærkninger og udtalelser, herunder mindretalsudtalelser, som kommunerne skal inddrage i det videre arbejde med Grønt Danmarkskort.

By- og Kulturudvalget har to gange tidligere behandlet sagen om naturråd. På udvalgsmødet den 10/10 2017 blev udvalget orienteret om opgaven, og udvalget besluttede samtidig, at Faaborg-Midtfyn Kommune skulle være sekretariatskommune for naturrådsarbejdet. På udvalgsmødet den 19/06 2018 besluttede udvalget, at rådmand Jane Jegind skulle deltage i det afsluttende styregruppemøde for naturrådet, hvor rådets arbejde blev overdraget til kommunerne.

Arbejdet i Naturrådet for Fyn blev afsluttet i juli 2018. Rådet bestod af 15 medlemmer, som repræsenterede såvel erhvervsinteresser som natur-, miljø- og fritidsinteresser. Efter nedsættelse af rådet i januar 2018 har der været holdt 6 møder samt en ekskursion. Alle fynske kommuner deltog hver med én administrativ fagmedarbejder, som observatører ved naturrådets møder. Deres opgave var at bidrage med de ønskede oplysninger og data til rådets arbejde. Derudover har naturrådet selv defineret, hvordan de ville løse opgaven.

Naturrådets samlede arbejde blev præsenteret på et møde for styregruppen for naturrådet den 19/9 2018. På grund af problemer med at finde en dato, hvor såvel medlemmerne af naturrådet samt de politiske repræsentanter fra kommunerne kunne deltage, blev Odense Kommune (som næsten alle andre fynske kommuner) repræsenteret administrativt, da mødet faldt sammen med budgetbehandling 2019.

På mødet blev rådets anbefalinger og tre mindretalsudtalelser præsenteret (se bilag). Naturrådet har valgt at opstille en række kriterier til udpegning af Grønt Danmarkskort, som man anbefaler kommunerne at anvende i det videre arbejde med kortet i kommuneplanen. De tre mindretalsudtalelser er fra henholdsvis erhvervsorganisationerne i rådet, Danmarks Naturfredningsforening og Bæredygtigt Landbrug. De vil ligesom de anbefalede kriterier indgå i det videre arbejde med Grønt Danmarkskort. Det er dog kommunalbestyrelsen, som har den endelige beslutningskompetence vedrørende udpegningen.

På det afsluttende møde var der meget stor ros til sekretariatskommunen og de kommunale observatører for deres hjælp til arbejdet i naturrådet.

I By- og Kulturforvaltningen vil rådets anbefalinger (sammen med mindretalsudtalelserne) indgå i det videre arbejde med Grønt Danmarkskort, som bliver en integreret del af Kommuneplan 2020, og der vil i den forbindelse blive taget stilling til, hvordan de konkret skal udmøntes.

## Bilag

Naturråd

## **Punkt 8: Trivselsundersøgelsen 2018**

81.04.00-P05-1-18

### **Resume**

Orientering om trivselsundersøgelsen 2018.

## **Punkt 9: Aktuelle sager**

00.22.00-P35-6-18

### **Resume**

Orientering om aktuelle sager.