

REFERAT Børn- og Ungeudvalget 2026-2029 d. 02-06-2026

Mødedato Tirsdag d. 02. juni 2026 kl. 13:00

Mødested Teams møde

Indholdsfortegnelse

| | |
|--|----|
| Godkendelse af dagsorden..... | 3 |
| Beretning om magtanvendelser over for børn og unge på det specialiserede socialområde i alderen 0-18 år..... | 4 |
| Odense Kommunes udtalelse til Ankestyrelsen om brug af akut anbringelse i ikke-godkendte tilbud..... | 9 |
| Økonomiopfølgning 1. halvår 2026..... | 12 |
| B-sag: Afrapportering på det specialiserede socialområde..... | 19 |
| D-sag: Aktuelle sager..... | 21 |

Punkt 1: Godkendelse af dagsorden

00.22.00-P35-2-24

Sagsresumé

Godkendelse af dagsordenen til Børn- og Ungeudvalgets møde den 2. juni 2026.

Mødet afholdes via Teams.

Indstilling

Dagsordenen fremsendes til godkendelse.

Beslutning

Børn- og Ungeudvalget godkender dagsordenen.

Udvalgsmedlem Andrea Christoffersen deltog ikke under punkt 1, 2. og 3. Udvalgsmedlem Mark Grossmann deltog ikke i mødet.

Mødet hævet kl. 13.30.

Punkt 2: Beretning om magtanvendelser over for børn og unge på det specialiserede socialområde i alderen 0-17 år

27.66.00-G01-2-25

Sagsresumé

Beskæftigelses- og Socialforvaltningen og Børn- og Ungeforvaltningen fremlægger her den årlige afrapportering af magtanvendelser over for børn og unge i alderen 0-17 år.

Byrådet får med sagen mulighed for at følge udviklingen i antallet af magtanvendelser over for de børn og unge under 18 år, som byrådet har ansvar for.

I 2025 er der indberettet 109 magtanvendelser på børn og unge mellem 0-17 år. De 109 magtanvendelser er indberettet på 36 unikke børn og unge. I 2024 blev der indberettet 96 magtanvendelser på 40 unikke børn og unge.

108 ud af de 109 magtanvendelser var tilladte. Den ene magtanvendelse, der blev vurderet ikke tilladt, er håndteret efter gældende procedure.

Løkkehus er det eneste interne tilbud til målgruppen i Odense Kommune.

Forvaltningerne takker for høringssvar fra Handicaprådet og fra Rådet for Socialt Udsatte, som giver relevante perspektiver på den gode anbringelse. Forvaltningerne deler ambitionerne og vil tage perspektiverne med i det videre arbejde. Høringssvarene fra de to råd er vedlagt sagen.

Effekt

Med Effekt- og Økonomiopfølgningen for 2. halvår 2025 besluttede byrådet, at effektopfølgningerne i den nuværende form afsluttes med årsberetningen for 2025. Med det nye byråd udarbejdes et nyt setup for effektuniverset, herunder vurdering af effekt i politiske sager. Derfor vil der ikke under dette emne blive skrevet noget, før der er taget politisk stilling til, hvordan et nyt effektunivers skal se ud og bruges.

Indstilling

Beskæftigelses- og Socialforvaltningen og Børn- og Ungeforvaltningen indstiller til respektive udvalg, at byrådet godkender beretningen om magtanvendelser på børne- og ungeområdet for 2025.

Beslutning

Børn- og Ungeudvalget anbefaler indstillingen.

Udvalgsmedlem Andrea Christoffersen deltog ikke under punktet.

Udvalgsmedlem Mark Grossmann deltog ikke i mødet.

Sagsfremstilling

Når børn og unge under 18 år bliver anbragt udenfor hjemmet, er det kommunalbestyrelsen i bopælskommunen, der har ansvaret for barnet eller den unge. Den anbringende kommune skal løbende føre tilsyn med barnet eller den unge og sikre, at barnets eller den unges behov tilgodeses under anbringelsen. Anbragte børn og unge har samme rettigheder som alle andre børn og unge, og det er voksenansvarsloven, der sikrer deres retssikkerhed.

Voksenansvarsloven skal først og fremmest beskytte anbragte børn og unge mod overgreb og unødvendig magtanvendelse. I omsorgen for barnet eller den unge kan der imidlertid opstå situationer, hvor der opstår uoverensstemmelse mellem barnets eller den unges ønsker og personalets faglige vurdering af, hvad der er det bedste for barnet eller den unge.

I sådanne situationer skal der ske en afvejning af barnets eller den unges ret til med- og selvbestemmelse og personalets pligt til at drage omsorg og sikre barnets eller den unges beskyttelse. Magtanvendelse kan være påkrævet for at sikre omsorgen for barnet eller den unge. Det kan for eksempel være i tilfælde, hvor barnet eller den unge har en selvskadende eller destruktiv adfærd, der gør, at vedkommende er til fare for sig selv eller for andre. I sådanne tilfælde kan det for eksempel være tilladt at fastholde eller føre et barn eller en ung til et andet opholdsrum. Det kan også være tilladt at undersøge barnet eller den unge eller vedkommendes opholdsrum.

En socialpædagogisk støtte, omsorg og pleje skal altid gå forud for brugen af magt. Personalet skal også altid benytte sig af den mindst indgribende løsning. Personalet skal med andre ord gøre alt for, at barnet eller den unge medvirker frivilligt, inden de anvender magt.

Personalet må således kun foretage magtanvendelser i bestemte og nøje definerede situationer. Derudover giver straffelovens regler om nødværge og nødret personalet mulighed for i ekstraordinære situationer, hvor handlingen er nødvendig for at afværge overhængende fare.

Bilag 1 beskriver bestemmelserne for tilladte magtanvendelser, herunder:

- Former for magtanvendelse, jf. voksenansvarsloven
- Reglerne om nødværge og nødret
- Hvem der må udøve magtanvendelse

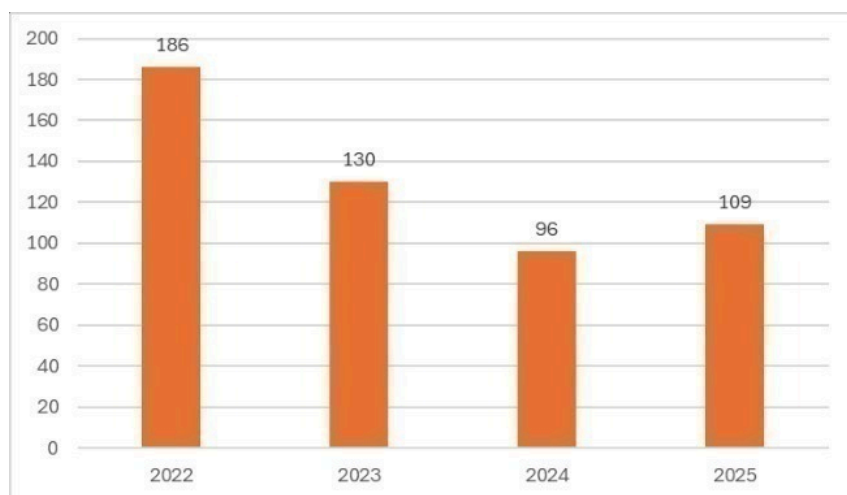
Det bemærkes, at hvis magtanvendelsen falder uden for bestemmelserne for tilladte magtanvendelser, vurderes denne som ikke tilladt. Denne vurdering kan ske af anbringelsesstedet selv og vil da blive afspejlet i indberetningen af magtanvendelsen til Socialtilsynet og anbringende kommunes myndighed. Derudover kan kommunen selv vurdere, at en magtanvendelse ikke er tilladt, når indberetningen modtages i kommunen.

Afrapportering på magtanvendelser på børne- og ungeområdet (0-17 år) i Odense Kommune 2025

Figur 1 nedenfor viser udviklingen i antallet af magtanvendelser fra 2022-2025. I 2025 er der indberettet 109 magtanvendelser over for børn og unge mellem 0-17 år. I perioden fra 2022 til 2024 har antallet af indberettede magtanvendelser været faldende. Fra 2024 til 2025 er antallet steget fra 96 til 109.

108 ud af de 109 magtanvendelser var tilladte. Tilladte betyder, at magtanvendelserne efterfølgende er vurderet til at ligge inden for rammen af, hvad der har været nødvendigt og fagligt forsvarligt. Den ene magtanvendelse, der blev vurderet ikke tilladt efter bestemmelserne for tilladte magtanvendelser, angår en ung under 15 år, og er håndteret efter gældende procedure.

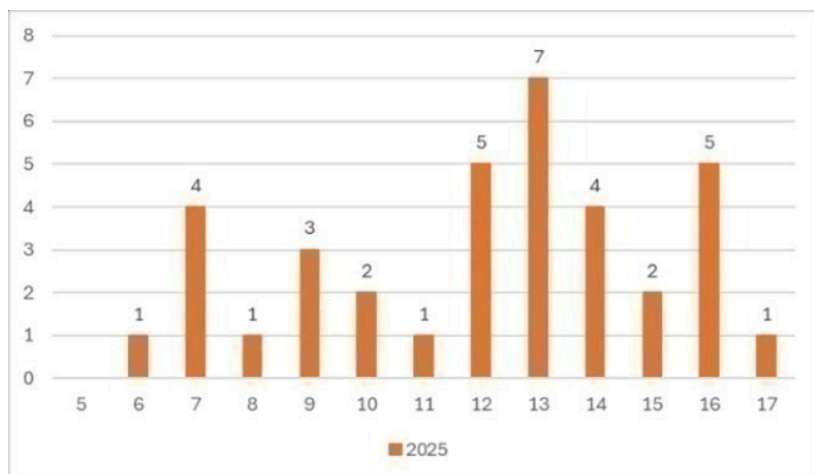
Figur 1. Udviklingen i antallet af magtanvendelser fra 2022-2025.



De 109 magtanvendelser er indberettet på 36 unikke børn og unge. Herunder 28 unikke børn mellem 0-14 år, og 8 unikke unge mellem 15-17 år. Ud af de 28 unikke børn mellem 0-14 år er 26 børn tilknyttet Børn- og Ungeforvaltningen, mens de resterende 2 er tilknyttet Center for Familier og Unge (CFU) Familierådgivningen i Beskæftigelses- og Socialforvaltningen. De 8 unikke unge mellem 15-17 år er alle tilknyttet Beskæftigelses- og Socialforvaltningen.

Figur 2 nedenfor viser antallet af unikke børn, der har været udsat for magtanvendelse i 2025, fordelt på alder. Ingen børn i alderen 0-5 år blev udsat for magtanvendelse. 11 børn mellem 6 og 10 år blev udsat for magtanvendelse. 17 børn mellem 11 og 14 år blev udsat for magtanvendelse og 8 unge mellem 15-17 år blev udsat for magtanvendelse.

Figur 2. Unikke børn, der har været udsat for magtanvendelse i 2025 fordelt på alder*

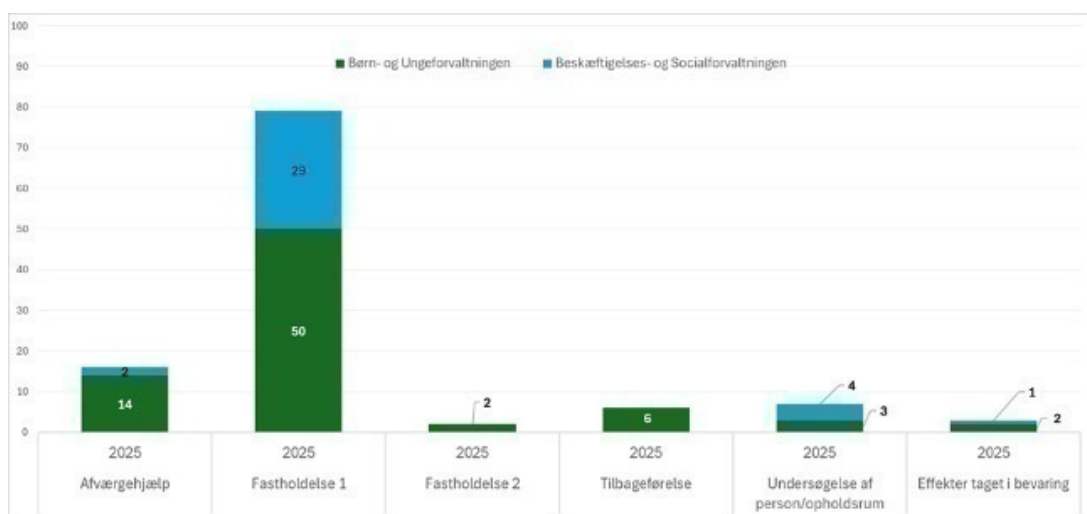


*De 109 magtanvendelser er foretaget over for 36 unikke børn og unge.

Figur 3 nedenfor viser, hvordan magtanvendelserne fordeler sig pr. forvaltning på de forskellige typer af magtanvendelser i voksenansvarsloven. Lovgrundlaget fremgår af bilag 1.

79 af magtanvendelserne i 2025 handler om, at personalet har fastholdt eller ført et barn eller en ung væk fra situationen, for at undgå selvskade eller skade på andre. Det svarer til 69 % af magtanvendelserne. 16 af magtanvendelserne i 2025 handler om at personalet kortvarigt har fastholdt eller ført et barn eller en ung væk fra en situation, for at afværge at barnet eller den unge ødelægger ting i et ikke ubetydeligt omfang. Det svarer til 14 % af magtanvendelserne. Se bilag 1 for beskrivelse af de forskellige former af magtanvendelse.

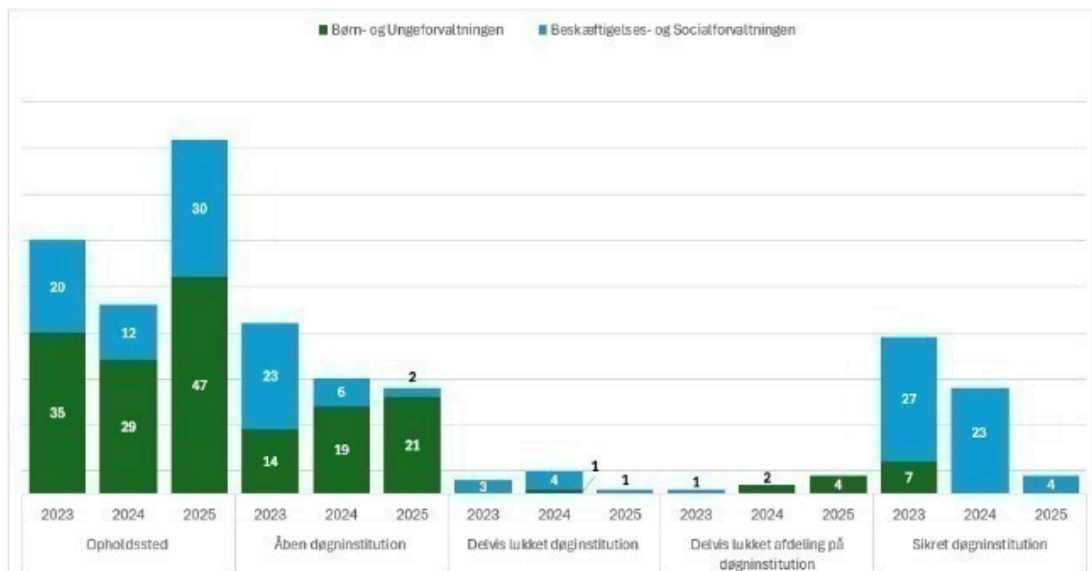
Figur 3. Magtanvendelser fordelt på typen af magtanvendelse og forvaltning*



*Nogle magtanvendelser har været flere typer af magtanvendelse samtidig, hvorfor tabellen summerer til mere end 109 magtanvendelser, når man lægger de 6 typer sammen. Desuden er to magtanvendelser vurderet til at være nødværge jf. straffeloven (se bilag 1 for beskrivelse af nødret/nødværge).

Figur 4 nedenfor viser, hvordan magtanvendelserne i 2023, 2024 og 2025 er fordelt på anbringelsesform. De fleste magtanvendelser er foretaget over for børn og unge på opholdssteder og åbne døgninstitutioner. Fra 2024 til 2025 er der sket et fald i antallet af magtanvendelser på sikrede døgninstitutioner. Da der er et relativt lavt antal unge på sikrede døgninstitutioner, kan selv mindre ændringer i antallet af unge medføre store udsving i data fra år til år.

Figur 4. Magtanvendelser fordelt på anbringelsesform og forvaltning*



Tabel 1 nedenfor viser antallet af magtanvendelser og unikke børn og unge fordelt på forvaltning og tilbudstype i 2025. 11 magtanvendelser er foretaget på Odense Kommunes interne tilbud. 41 magtanvendelser er foretaget på eksterne offentlige tilbud, mens 57 er foretaget på eksterne private tilbud.

Tabel 1. Magtanvendelser og unikke børn og unge fordelt på forvaltning og tilbudstype

| Tilbud | Antal magtanvendelser over for børn og unge | Antal børn og unge udsat for magtanvendelse | Antal børn og unge anbragt på tilbud omfattet af lov om voksensansvar | Andel børn og unge udsat for magtanvendelse |
|---|---|---|---|---|
| I alt BSF og BUF | 109 | 36 | 265 | 13,6 % |
| I alt BSF | 37 | 10** | 157*** | 6,4 % |
| Odense Kommunes egne tilbud | 0 | 0 | 15 | 0,0 % |
| Eksterne tilbud – offentlige | 31 | 7 | 27 | 25,9 % |
| Eksterne tilbud – private* | 6 | 4 | 125 | 3,2 % |
| I alt BUF | 72 | 26** | 108*** | 24,1 % |
| Odense Kommunes egne tilbud (Løkkeshus) | 11 | 3 | 10 | 30,0 % |
| Eksterne tilbud – offentlige | 10 | 5 | 15 | 33,3 % |
| Eksterne tilbud – private* | 51 | 19 | 93 | 20,4 % |

(*) Private tilbud omfatter alle eksterne tilbud, der ikke er kommunale eller regionale og omfatter bl.a. selvejende institutioner.

(**) Nogle børn har været på flere anbringelsestyper i løbet af 2025, hvorfor tabellen summerer til mere end helholdsvist 10 unikke børn i Beskæftigelses- og Socialforvaltningen og 26 unikke børn i Børn- og Ungeforvaltningen, når de tre tilbudstyper lægges sammen.

(***) Nogle børn har været anbragt flere steder i løbet af 2025, hvorfor tabellen summerer til mere end henholdsvis 157 unikke unge i Beskæftigelses- og Socialforvaltningen og 108 unikke børn i Børn- og Ungeforvaltningen.

Odense Kommunes eget tilbud – Løkkeshus

Odense Kommune har ét eget tilbud til døgnanbragte børn og unge, Løkkeshus. Her anbringes børn fra Odense Kommune såvel som fra andre kommuner.

På Løkkehus er der et stort fokus på at forebygge magtanvendelser. Videre er der et fagligt fokus på den rette visitation inden for målgruppen. Et barn vurderes dermed i forhold til den aktuelle børnegruppe på Løkkehus, så en god balance sikrer trivsel bedst muligt.

Alle nye medarbejdere på Løkkehus introduceres til voksenansvarsloven og regler om magtanvendelser. Derudover er det siden 2019 sikret, at alle medarbejdere (faste og vikarer) er trænet i forhold til den nænsomme magtanvendelse, så der er en sikkerhed for både børn og voksne, hvis en magtanvendelse bliver nødvendig. Ligeledes er alle medarbejdere uddannet i konflikthåndtering.

Ovenstående tiltag har medført en markant nedgang i magtanvendelser fra 152 i 2019 til 4 i 2023. Det forholdsvis lave niveau er fastholdt i 2024 og 2025.

Eksterne tilbud

Eksterne tilbud omfatter både eksterne private tilbud, som er bl.a. selvejende institutioner, samt eksterne offentlige tilbud, som er regionale tilbud eller tilbud drevet af andre kommuner. Forvaltningerne følger løbende med i, om der er udfordringer med magtanvendelser på de eksterne tilbud, som forvaltningen bruger til børn og unge fra Odense Kommune. Forvaltningerne har fokus på magtanvendelser, når de matcher et barn eller en ung til et tilbud, samt når forvaltningerne indgår kontrakter med eksterne tilbud.

Forvaltningerne fører et personrettet tilsyn. Her har forvaltningerne fokus på, om det enkelte barn eller unge fra Odense Kommune trives. Når en magtanvendelse bliver indberettet til Socialtilsynet og Odense Kommune, foretager forvaltningen altid en faglig vurdering af, om magtanvendelsen er tilladt. Forvaltningerne går altid i dialog med et tilbuds ledelse, hvis tilbuddet indberetter mange magtanvendelser. I dialogen er der fokus på, hvordan tilbuddet kan blive bedre til at forebygge magtanvendelser. Det er Socialtilsynet, der har det samlede overblik på tilbudsniveau og som fører tilsyn med både interne og eksterne tilbud.

Socialtilsynets rolle

Socialtilsynet fører tilsyn med de sociale tilbud, der efter lovgivningen kræver godkendelse og kontrol. Det gælder blandt andet botilbud, opholdssteder, døgninstitutioner, ambulante indsatser og andre støtte- og behandlingstilbud, som arbejder med børn, unge og voksne med særlige behov. Målet er, at tilbuddene giver borgerne forsvarlig kvalitet og den støtte, de har ret til.

Når en medarbejder foretager en magtanvendelse, skal medarbejderen registrere og indberette magtanvendelsen til Socialtilsynet. Socialtilsynet bruger indberetningerne aktivt, når de vurderer praksis og planlægger tilsynsbesøg. Mange magtanvendelser kan pege på udfordringer og føre til øget tilsyn. Få eller ingen indberetninger giver også anledning til opmærksomhed, fordi fravær af registreringer kan tyde på mangelfuld dokumentation eller behov for faglig udvikling.

Når Socialtilsynet vurderer, at et tilbud ikke leverer tilstrækkelig kvalitet, kan de sætte tilbuddet under skærpet tilsyn eller give påbud om konkrete forbedringer. Socialtilsynet kan i sidste ende vælge at trække godkendelsen af tilbuddet tilbage, og så kan tilbuddet ikke længere fortsætte driften.

Fra 1. januar 2026 arbejder Socialtilsynet efter et risikobaseret tilsyn. Tilsynet gennemfører som udgangspunkt besøg mindst hvert tredje år i stedet for et årligt tilsyn. Hvis Socialtilsynet vurderer øget risiko for utilstrækkelig kvalitet, øger de hyppigheden af besøg. Til at vurdere risikoen for utilstrækkelig kvalitet, har de fem socialtilsyn udviklet en fælles risikomodell, som samler kendte risikofaktorer og placerer tilbud i grøn, gul eller rød kategori. Kategoriseringen styrer både hyppigheden og tilrettelæggelsen af tilsynet.

Økonomi

Denne sag har ikke økonomiske konsekvenser for Odense Kommune.

Bilag

Bilag 1 - Bestemmelser for magtanvendelse børn og unge

Høringssvar - Handicaprådet

Høringssvar - Rådet for Socialt Udsatte

Webtilgængelige tabeller

Punkt 3: Odense Kommunes udtalelse til Ankestyrelsen om brug af akut anbringelse i ikke-godkendte tilbud

34.30.00-P21-1-26

Sagsresumé

I denne sag skal byrådet tage stilling til Odense Kommunes udtalelse til Ankestyrelsen om kommunens anvendelse af akut anbringelse i ikke-godkendte tilbud efter barnets lov § 12, stk. 3. Sagen behandles på baggrund af Ankestyrelsens supplerende høring, som er rejst efter henvendelser fra Socialtilsyn.

Udtalelsen redegør for, hvordan byrådet vil sikre overholdelse af kommunens forsyningsansvar efter barnets lov § 12, stk. 1 og 2, samt hvordan reglerne for anvendelse af akut anbringelse i ikke-godkendte tilbud efter § 12, stk. 3 fremadrettet efterleves.

Sagen tager afsæt i konkrete sager, hvor det trods omfattende afsøgning ikke har været muligt at finde egnede godkendte tilbud til børn og unge med meget komplekse behov, og hvor hensynet til barnets/den unges sikkerhed har nødvendiggjort akut handling.

Forvaltningerne anbefaler, at byrådet godkender nedenstående svar til Ankestyrelsen.

Effekt

Med Effekt- og Økonomiopfølgningen for 2. halvår 2025 besluttede byrådet, at effektopfølgningerne i den nuværende form afsluttes med årsberetningen for 2025. Med det nye byråd udarbejdes et nyt setup for effektuniverset, herunder vurdering af effekt i politiske sager. Derfor vil der ikke under dette emne blive skrevet noget, før der er taget politisk stilling til, hvordan et nyt effektunivers skal se ud og bruges.

Indstilling

Børn- og Ungeforvaltningen og **Beskæftigelses- og Socialforvaltningen** indstiller til respektive udvalg, at byrådet godkender svaret til Ankestyrelsen som angivet i sagsfremstillingen.

Beslutning

Børn- og Ungeudvalget anbefaler indstillingen.

Udvalgsmedlem Andrea Christoffersen deltog ikke under punktet.
Udvalgsmedlem Mark Grossmann deltog ikke i mødet.

Beskæftigelses- og Socialudvalget anbefaler indstillingen.

Sagsfremstilling

Ankestyrelsen har sendt en supplerende høring til Odense Kommune om en mulig tilsynssag. Dette sker på baggrund af henvendelser fra Socialtilsyn Nord og Socialtilsyn Midt om kommunens anvendelse af ikke-godkendte tilbud efter barnets lov § 12, stk. 3.

Ankestyrelsen anmoder Byrådet om en politisk behandlet udtalelse, der særligt redegør for:

- Hvordan Byrådet vil sikre, at kommunens forsyningsansvar efter barnets lov § 12, stk. 1 og 2 overholdes.
- Hvordan Byrådet vil sikre, at bestemmelsen i barnets lov § 12, stk. 3 om anbringelse i ikke-godkendte tilbud overholdes fremadrettet

Udtalelsen skal danne grundlag for Ankestyrelsens vurdering af, om der skal rejses en tilsynssag.

De to konkrete bestemmelser i Barnets lov

Ankestyrelsen beder i deres høringsbrev om, at Odense Kommune især forholder sig til hhv. § 12, stk. 1 og 2 samt til § 12, stk. 3 i Barnets lov.

Barnets lov § 12, stk. 1 og 2 - Kommunens forsyningsansvar

Bestemmelserne fastslår, at kommunen har ansvaret for at sikre, at der findes tilstrækkelige og egnede anbringelsespladser til børn og unge, der har behov for anbringelse. Kommunen skal løbende planlægge og udvikle sin kapacitet, så børn og unge kan anbringes i godkendte tilbud, der matcher deres behov. Et tilbud skal være godkendt af socialtilsynet og fremgå af Tilbudsportalen for at kunne indgå i kommunens forsyning

Barnets lov § 12, stk. 3 - Akut anbringelse i ikke-godkendte tilbud

Bestemmelsen giver mulighed for midlertidigt at anbringe et barn i et ikke-godkendt tilbud, når barnets behov er akut, og når der ikke er et egnet godkendt tilbud til rådighed. Anvendelsen er en undtagelse, som kun bruges, når alle andre muligheder er udtømt, og der gælder særlige krav til beslutning, orientering af socialtilsyn og opfølgning.

Sagsforløb

I Ankestyrelsens høringsbrev refereres til to sager, som Ankestyrelsen har modtaget henvendelser om fra Socialtilsyn Nord og Socialtilsyn Midt. At det er disse socialtilsyn der har rettet henvendelse skyldes, at de relevante godkendelser i de konkrete sager hører under disse socialtilsyn ud fra henholdsvis plejefamiliens bopæl og tilbuddets beliggenhed. De to sager er behandlet i hhv. Børn- og Ungeforvaltningen og Beskæftigelses- og Socialforvaltningen. De to sager gennemgås kort herunder

Sag 1 - Anbringelsessted opsiger kontrakt

Sagen omhandler et barn, som har været frivilligt anbragt siden 2022. Det daværende anbringelsessted opsagde kontrakten i september 2025 med henvisning til, at barnet ikke længere kunne rummes inden for tilbuddets målgruppe. Børn- og Ungeforvaltningen forsøgte herefter gennem en længere periode at finde et nyt, egnet og godkendt anbringelsessted, herunder både midlertidige og permanente løsninger. Trods kontakt til 34 tilbud var det ikke muligt at finde et godkendt tilbud, som kunne imødekomme barnets meget omfattende behandlings- og støttebehov.

Efter en periode med hjemgivelse til barnets far med massiv støtte blev barnets trivsel og sikkerhed vurderet alvorligt forringet. På den baggrund traf forvaltningen beslutning om akut anbringelse i et midlertidigt, ikke-godkendt projektophold efter barnets lov § 12, stk. 3. Placeringen blev iværksat for at sikre barnets ret til beskyttelse og forebygge alvorlig skade.

Sag 2 - opholdsstedet går konkurs

Sagen omhandler en ung, der frem til den 28. februar 2025 var lovligt anbragt på et godkendt opholdssted. Efter opholdsstedets konkurs forsøgte Beskæftigelses- og Socialforvaltningen gennem en længere periode at finde et nyt, egnet og godkendt anbringelsessted. Der blev taget kontakt til 31 godkendte tilbud, herunder alle relevante tilbud på Tilbudsportalen med målgrupper inden for autismespektrum og personfarlig kriminalitet. Det var ikke muligt at finde et egnet tilbud, som kunne tage imod den unge.

På den baggrund traf forvaltningen beslutning om at anvende akutbestemmelsen i barnets lov § 12, stk. 3 og anbringe den unge på et ikke godkendt opholdssted.

Brugen af § 12 stk. 3 i de to sager

I forbindelse med de akutte anbringelser anerkender Børn- og Ungeforvaltningen og Beskæftigelses- og Socialforvaltningen, at der er sket fejl i sagsbehandlingen. Orienteringerne til socialtilsynet blev som følge af interne fejl i forvaltningerne ikke fremsendt rettidigt. Dette medførte, at socialtilsynet i begge sager først blev orienteret senere end foreskrevet, og at der dermed ikke rettidigt blev skabt grundlag for korrekt behandling af spørgsmålet om forlængelse af de midlertidige placeringer. Forvaltningerne anerkender, at dette ikke var i overensstemmelse med gældende regler og procedurer.

Redegørelse for overholdelse af barnets lov § 12, stk. 1 og 2 (Kommunens forsyningsansvar)

Odense Kommune anerkender sit ansvar for at sikre, at kommunen råder over tilstrækkelige og egnede anbringelsespladser, jf. barnets lov § 12, stk. 1 og 2. Sagen har tydeliggjort, at der i sjældne og meget komplekse sager

kan opstå situationer, hvor det på trods af omfattende og systematisk afsøgning ikke er muligt at finde et egnet godkendt tilbud inden for de lovbestemte frister.

Odense Kommune har i den konkrete sag dokumenteret en meget bred afsøgning af både regionale, private og kommunale tilbud. Byrådet lægger vægt på, at kommunen fortsat arbejder målrettet med kapacitetsopbygning, dialog med socialtilsynene og udvikling af mere fleksible og specialiserede tilbud, så forsyningsansvaret i videst muligt omfang kan imødekommes – også for børn med meget komplekse behov.

Redegørelse for overholdelse af barnets lov § 12, stk. 3 (Akut anbringelse i ikke-godkendte tilbud)

Odense Kommune understreger, at anvendelse af barnets lov § 12, stk. 3 er en klar undtagelse, som alene benyttes, når alle andre muligheder er udtømt, og når barnets behov er akut.

For at sikre lovmedholdelighed og ensartet praksis har forvaltningerne udarbejdet en klar sagsprocedure for anvendelse af § 12, stk. 3. Proceduren beskriver tydeligt:

- hvornår bestemmelsen kan anvendes
- hvem der træffer beslutning
- hvordan og hvornår Socialtilsynet skal orienteres
- hvilke tidsfrister der gælder
- hvordan dokumentation og opfølgning sikres

Kommunen lægger vægt på, at proceduren skal sikre rettidig orientering af socialtilsynet, korrekt journalisering og løbende ledelsesmæssig opfølgning, så fejl som dem, Ankestyrelsen har påpeget, ikke gentager sig. Proceduren er implementeret som et ledelsesredskab i forvaltningerne og anvendes fremadrettet ved alle sager om akut anbringelse i ikke-godkendte tilbud.

Vurdering

De omtalte sager har været ekstraordinære og har tydeliggjort spændingen mellem lovgivningens rammer og hensynet til barnets bedste i meget komplekse sager. Odense Kommune finder det afgørende, at erfaringerne fra sagen anvendes konstruktivt til at styrke både forsyningsansvar, sagsgange og kvalitetssikring, så børn og unge i udsatte positioner også fremadrettet mødes med rettidig beskyttelse og sammenhængende indsatser. Forvaltningerne lægger vægt på, at barnets/den unges trivsel, tryghed og udvikling fortsat er det bærende hensyn i alle beslutninger.

Økonomi

Denne sag har ikke økonomiske konsekvenser for Odense Kommune.

Bilag

Procedure - Placering af borger i ikke-godkendt tilbud

Brev fra Ankestyrelsen

Punkt 4: Økonomiopfølgning 1. halvår 2026

00.30.00-G01-21-25

Sagsresumé

I denne sag skal Børn- og Ungeudvalget behandle Børn- og Ungeforvaltningens økonomiopfølgning for 1. halvår 2026, som herefter fremsendes til byrådets godkendelse.

Der er i løbet af 2026 to opfølgninger på økonomi, som fremsendes til byrådet.

Økonomiopfølgningen viser et samlet forventet merforbrug på 38,3 mio. kr., ud af et budget på 3,7 mia. kr., svarende til en afvigelse på ca. -1,0 procent.

På Serviceområdet forventes et merforbrug på 38,2 mio. kr., som består af et merforbrug på 35,4 mio. kr. på ordinær drift, et merforbrug på 4,1 mio. kr. på Entreprenøraftaler samt et mindreforbrug på 1,3 mio. kr. på Projekter med ekstern finansiering.

Merforbruget på ordinær drift skyldes primært, at der på skoleområdet ses øgede udgifter til Bidrag til Staten for elever på fri-, privat- og efterskoler samt øgede udgifter til specialundervisningsområdet. På dagtilbudsområdet forventes et mindreforbrug. På Familie og Forebyggelsesområdet forventes et merforbrug, der kan tilskrives Børn- og Ungetandplejen og Børn og Familierådgivningen. I Børn- og Ungetandplejen skyldes merforbruget stigende udgifter til fritvalgsordningen og andre private behandlinger for de 18-21-årige. I Børn og Familierådgivningen skyldes merforbruget en stigning i antallet af nye sager på det specialiserede socialområde med støttende indsatser.

I den økonomiske opfølgning er der indregnet forventede nettoudgifter på 24,3 mio. kr. vedr. fordrevne ukrainere. Der er i opfølgningen desuden indregnet, at Børn- og Ungeudvalget modtager en tilsvarende kompensation.

Effekt

Med Effekt- og Økonomiopfølgningen for 2. halvår 2025 besluttede byrådet, at effektopfølgningerne i den nuværende form afsluttes med årsberetningen for 2025. Med det nye byråd udarbejdes et nyt setup for effektuniverset, herunder vurdering af effekt i politiske sager. Derfor vil der ikke under dette emne blive skrevet noget, før der er taget politisk stilling til, hvordan et nyt effektunivers skal se ud og bruges.

Indstilling

Børn- og Ungeforvaltningen indstiller til Børn- og Ungeudvalget, at byrådet godkender:

1. Økonomiopfølgning for 1. halvår 2026.
2. Der foretages opgaveflytninger og budgetændringer mellem Børn- og Ungeudvalget og de øvrige udvalg samt mellem styringsområderne i Børn- og Ungeudvalget, jf. sagsfremstillingens tabel 2.

Beslutning

Børn- og Ungeudvalget anbefaler indstillingen.

Udvalgsmedlem Mark Grossmann deltog ikke i mødet.

Sagsfremstilling

Dette er årets første samlede økonomiopfølgning i 2026.

Opfølgning på Børn og Ungeudvalgets driftsområder

Børn- og Ungeudvalgets budget er opdelt på styringsområderne Service og Særlige driftsområder.

Service

Udgifter under Service henviser til udgifter, der er forbundet med den daglige drift. Serviceudgifterne opdeles i tre styringsområder: Ordinær drift, Entreprenøraftaler samt Projekter med ekstern finansiering.

Den ordinære drift udgør langt størstedelen af driftsbudgettet på 3,7 mia. kr. Entreprenøraftaler dækker over indtægter/udgifter på områder, hvor der er indgået samarbejdsaftaler med andre kommuner, mens Projekter med ekstern finansiering omhandler indtægter/udgifter på områder, hvor Odense Kommune modtager midler fra f.eks. ministerier eller private fonde.

Særlige driftsområder

Dette område indeholder indtægter i form af statsrefusioner fra særlig dyre enkeltsager og udgifter til f.eks. tabt arbejdsfortjeneste, hjælpemidler på handicapområdet, handicaphjælpere mv.

Samlet forventet regnskab

Børn- og Ungeforvaltningen forventer et samlet merforbrug på 38,3 mio. kr., hvor budgettet udgør 3,7 mia. kr., svarende til en afvigelse på ca. -1,0 procent.

Der er indregnet forventede udgifter vedr. fordrevne ukrainere på 24,3 mio. kr. samt kompensation heraf på et tilsvarende beløb.

I tabel 1 ses forventningen til regnskabet for 2026 fordelt på styringsområder.

Tabel 1: Forventet regnskab 2026.

| 2026-priser – 1.000 kr. | Korrigeret budget 2026 | Forventet regnskab 2026 | Afvigelse |
|---|------------------------|-------------------------|----------------|
| Service | | | |
| <u>Med overførselsadgang</u> | 3.760.587 | 3.795.971 | -35.384 |
| Skole | 1.790.636 | 1.815.841 | -25.204 |
| Dagtilbud | 1.098.891 | 1.093.759 | 5.132 |
| Familie & Forebyggelse | 807.701 | 823.763 | -16.062 |
| Tværgående & Stab | 63.358 | 62.608 | 750 |
| | | | |
| <u>Entreprenøraftaler</u> | -34.980 | -30.862 | -4.118 |
| Skole | -14.438 | -14.438 | 0 |
| Familie & Forebyggelse | -20.542 | -16.424 | -4.118 |
| | | | |
| <u>Projekter med ekstern finansiering</u> | 14.499 | 13.202 | 1.297 |
| Skole | 12.927 | 11.374 | 1.553 |
| Dagtilbud | -996 | -996 | 0 |
| Familie & Forebyggelse | 1.724 | 1.595 | 129 |
| Tværgående & Stab | 844 | 1.229 | -385 |
| | | | |
| Særlige driftsområder | | | |
| <u>Med overførselsadgang</u> | -5.605 | -5.526 | -79 |
| Familie & Forebyggelse | -5.605 | -5.526 | -79 |
| | | | |
| Børn- og Ungeudvalg | 3.734.501 | 3.772.784 | -38.283 |

Afvigelse: (+) =mindreforbrug, (-) =merforbrug

Service

På Serviceområdet forventes et merforbrug på 38,2 mio. kr., som består af et merforbrug på 35,4 mio. kr. på ordinær drift, et merforbrug på 4,1 mio. kr. på Entreprenøraftaler samt et mindreforbrug på 1,3 mio. kr. på Projekter med ekstern finansiering. Afvigelserne indenfor de enkelte afdelinger gennemgås nedenfor.

De enkelte afvigelser gennemgås i afsnittene nedenfor.

Skole

Samlet set forventes et merforbrug på 23,7 mio. kr., som består af et merforbrug på ordinær drift på 25,2 mio. kr. samt et mindreforbrug på Projekter med ekstern finansiering på 1,6 mio. kr.

Ordinær drift:

På ordinær drift forventes et samlet merforbrug på 25,2 mio. kr. bestående af et forventet merforbrug på 25,5 mio. kr. på de centrale konti og et forventet mindreforbrug på 0,3 mio. kr. på de decentrale skolebudgetter.

Det forventede merforbrug på de centrale konti skyldes altovervejende et merforbrug på Bidrag til Staten og herudover også et merforbrug på specialundervisningsområdet. Bidrag til Staten omhandler betaling for elever på fri-, privat- samt efterskoler. Afvigelsen skyldes hovedsageligt ændringer i de statslige afregningstakster via Finansloven. Merforbruget vedrørende specialtilbud skyldes øget visitation over de seneste år.

Forvaltningen har i løbet af 2026 foretaget kompenserende tiltag for i alt 20,3 mio. kr. bl.a. via stram styring og tilbageholdenhed i forvaltningen. Dette bidrager til, at det overførte merforbrug fra 2025 ikke belaster budgettet for 2026.

Hertil kommer, at forvaltningen arbejder på yderligere tiltag for at sikre et budget i balance i de kommende år.

Entreprenøraftaler:

Entreprenøraftaler forventes at balancere.

Projekter med ekstern finansiering:

På Projekter med ekstern finansiering forventes et mindreforbrug på 1,6 mio. kr. vedrørende projekter forankret på de lokale skoler.

Mindreforbruget skyldes bl.a., at projektet Play4All først forventer at afholde de resterende udgifter på 0,5 mio. kr. i 2027. Herudover udgør øvrige projekter et mindreforbrug på 1,1 mio. kr.

Dagtilbud

Samlet set forventes et mindreforbrug på 5,1 mio. kr., svarende til 0,5% af budgetrammen.

Ordinær drift:

Indenfor den ordinære drift forventes et samlet mindreforbrug på 5,1 mio. kr., som består af et centralt mindreforbrug på 1,5 mio. kr. og et decentralt mindreforbrug på 3,7 mio. kr.

Centralt skyldes mindreforbruget lavere udgifter på dagplejeområdet og fællesudgifter. Herudover forventes et merforbrug vedrørende tilskud til private pasningstilbud som følge af flere børn i disse tilbud.

Decentralt skyldes mindreforbruget lavere udgifter på daginstitutionsområdet, hvor økonomien påvirkes af udviklingen i børnetallet og den børnetalsafhængige budgetregulering. Herudover er områdets økonomi påvirket af personaleudskiftning.

Projekter med ekstern finansiering:

Projekter med ekstern finansiering forventes at balancere.

Der er i alt 4 projekter med ekstern finansiering, hvoraf 3 projekter er forankret centralt i Dagtilbud.

Familie og Forebyggelse

Samlet set forventes et merforbrug på 20,1 mio. kr. på hele området, som består af et merforbrug på ordinær drift på 16,1 mio. kr., et merforbrug på entreprenøraftaler på 4,1 mio. kr., et mindreforbrug på projekter med ekstern finansiering på 0,1 mio. kr. samt et merforbrug på 0,1 mio. kr. på særlige driftsområder.

Ordinær drift:

Merforbruget på 16,1 mio. kr. skyldes flere ting.

I Børn- og Ungetandplejen forventes et merforbrug på 5,1 mio. kr., som primært skyldes stigende udgifter til fritvalgsordningen og andre private behandlinger for de 18-21-årige. I merforbruget er der indregnet et provenu på 2,8 mio. kr. som stammer fra kompenserende tiltag.

Hos Børn og Familierådgivningen forventes et merforbrug på 12,4 mio. kr., som dels kan henføres til området for støttende indsatser (tidligere forebyggende indsatser). Dette skyldes en stigning i antallet af sager med støttende indsatser. Det høje aktivitetsniveau forventes at fortsætte i 2026, og medfører derfor væsentligt øgede udgifter. Forvaltningen har igangsat kompenserende tiltag med henblik på at nedbringe merforbruget.

Entreprenøraftaler:

På entreprenøraftaler forventes et samlet merforbrug på 4,1 mio. kr.

I Tandreguleringscenter Fyn forventes et merforbrug på 8,5 mio. kr. Merforbruget er inklusiv et planlagt overført merforbrug fra 2025 på 14,8 mio. kr. Der forventes balance på området fra 2027. Specialtandplejen forventer et mindreforbrug på 2,3 mio. kr., hvilket skyldes højere indtægter som følge af et højt aktivitetsniveau samt et overført overskud fra 2025.

Børnehus Syd forventer et mindreforbrug på 2,3 mio. kr. som følge af færre lønudgifter samt tilbageførsel af midler i forbindelse med deponering af ny matrikel i Kolding.

Projekter med ekstern finansiering:

Projekter med ekstern finansiering forventes at balancere.

Særlige driftsområder:

Der forventes balance både på budgettet for kontante ydelser og for budgettet for indtægter fra refusioner for særligt dyre enkeltsager på det specialiserede socialområde.

På budgettet for kontante ydelser herunder tabt arbejdsfortjeneste, er der opnået balance grundet følgende forhold. Merforbruget fra tidligere år er genbevilliget under servicerammen og belaster således ikke budgettet i 2026. Der er udarbejdet og implementeret handleplaner med tiltag, der nedbringer udgiftsniveauet. Endeligt er der med budgetforlig 2026 tilført ekstra midler, der dog i nogen grad bortfalder i 2027.

Tværgående & Stab

Der forventes et samlet mindreforbrug på 0,4 mio. kr. bestående af et forventet mindreforbrug på 0,8 mio. kr. på ordinær drift og et forventet merforbrug på 0,4 mio. kr. på Projekter med ekstern finansiering. Merforbruget på Projekter med ekstern finansiering skyldes, at udgiftsbudgettet for et Erasmus projekt er flyttet til regnskabsår 2027.

Opfølgning på udgifter til fordrevne ukrainere

Situationen omkring Ukraine medfører fortsat øgede udgifter i Odense Kommune, og forvaltningerne skal fortsat afholde de nødvendige udgifter. Børn- og Ungeforvaltningen skønner udgifterne til fordrevne ukrainere for hele året til ca. 24,3 mio. kr., som forventes at blive kompenseret af Staten. Udgifterne vedrører følgende områder: Skole, Dagtilbud og Familie og Forebyggelse.

Forventningen er dog behæftet med usikkerhed, da det vil afhænge af, hvor mange ukrainere der kommer til Odense, og hvor længe de bliver. I forbindelse med forhandlingerne mellem KL og regeringen om kommunernes økonomi for 2027 vil KL drøfte muligheden for eventuel kompensation fra Staten til kommunerne.

Opgaveflytninger og budgetændringer

Tabel 2 herunder beskriver i detaljer indstillingspunkt nr. 2.

Tabel 2: Indstillingspunkt 2.

| Indstillingspunkt | Beskrivelse | Styringsområde | Udvalg | 2026 26-PL | 2027 27-PL | 2028 27-PL | 2029 27-PL |
|-------------------|--|-----------------------|-----------------------------------|------------|------------|------------|------------|
| 2 | Overførsel af midler mellem styringsområderne i 2026 | Service | Børn- og ungeudvalget | 3.300.000 | 3.393.720 | 3.393.720 | 3.393.720 |
| 2 | Overførsel af midler mellem styringsområderne i 2026 | Særlige driftsområder | Børn- og Ungeudvalget | -3.300.000 | -3.393.720 | -3.393.720 | -3.393.720 |
| 2 | Etablering af nye kontorpladser på HCA-skolen (istandsættelse) | Service | Børn- og Ungeudvalget | -202.600 | 0 | 0 | 0 |
| 2 | Etablering af nye kontorpladser på HCA-skolen (istandsættelse) | Anlæg | By- og Kulturudvalget | 202.600 | 0 | 0 | 0 |
| 2 | Etablering af nye kontorpladser på HCA-skolen (varig drift) | Service | Børn- og Ungeudvalget | -28.327 | -28.687 | -28.687 | -28.687 |
| 2 | Etablering af nye kontorpladser på HCA-skolen (varig drift) | Service | By- og Kulturudvalget | 28.327 | 28.687 | 28.687 | 28.687 |
| 2 | Vejledningsdelen af juniormesterlære | Service | Børn- og Ungeudvalget | -200.000 | -205.680 | -205.680 | -205.680 |
| 2 | Vejledningsdelen af juniormesterlære | Service | Beskæftigelses- og Socialudvalget | 200.000 | 205.680 | 205.680 | 205.680 |
| 2 | Dannelsesrejsen, kørsel | Service | Børn- og Ungeudvalget | 303.670 | 307.527 | 307.527 | 307.527 |
| 2 | Dannelsesrejsen, kørsel | Service | By- og Kulturudvalget | -303.670 | -307.527 | -307.527 | -307.527 |
| 2 | Danmarks Bedste Børnehjem, Anlæg | Service | Børn- og Ungeudvalget | -2.100.000 | 0 | 0 | 0 |
| 2 | Danmarks Bedste Børnehjem, Anlæg | Anlæg | By- og Kulturudvalget | 2.100.000 | 0 | 0 | 0 |

| | | | | | | | |
|---|---|---------|---|------------|------------|------------|------------|
| 2 | Solstråler og fritidsjob | Service | Økonomiudvalget | -71.295 | -139.295 | 33.000 | 0 |
| 2 | Solstråler og fritidsjob | Service | By- og Kulturudvalget | 0 | 0 | 66.000 | 0 |
| 2 | Solstråler og fritidsjob | Service | Sundheds- Omsorgs- og Forebyggelsesudvalget | -84.616 | -84.616 | 400.000 | 0 |
| 2 | Solstråler og fritidsjob | Service | Beskæftigelses- og Socialudvalget | -123.828 | -123.828 | 0 | 0 |
| 2 | Solstråler og fritidsjob | Service | Børn- og Ungeudvalget | 0 | 0 | 194.520 | 0 |
| 2 | Solstråler og fritidsjob | Service | Klima- og Miljøudvalget | -33.021 | -33.021 | 0 | 0 |
| 2 | Alkoholfri sidste skoledag | Service | Sundheds- Omsorgs- og Forebyggelsesudvalget | -500.000 | -500.000 | 0 | 0 |
| 2 | Alkoholfri sidste skoledag | Service | Børn- og Ungeudvalget | 500.000 | 500.000 | 0 | 0 |
| 2 | Barselsudlingsfonden | Service | Børn- og Ungeudvalget | -6.798.245 | -6.798.245 | -6.798.245 | -6.798.245 |
| 2 | Barselsudlingsfonden | Service | Økonomiudvalget | 16.180.705 | 16.180.705 | 16.180.705 | 16.180.705 |
| 2 | Overdragelse af driften, Broløkkevej 11 | Service | Børn- og Ungeudvalget | -38.505 | -39.737 | -39.737 | -39.737 |
| 2 | Overdragelse af driften, Broløkkevej 11 | Service | By- og Kulturudvalget | 38.505 | 39.737 | 39.737 | 39.737 |

Overførsel af midler mellem styringsområderne i 2026:

Der konverteres 3,3 mio. kr. fra Børn- og Ungeudvalgets ramme under særlige driftsområder til servicerammen. Budgettet findes på rammen for kontante ydelser.

Etablering af nye kontorarbejdspladser på HCA-skolen:

I forbindelse med en intern flytning i Børn- og Ungeforvaltningen har Center for Indsatser til Børn og Unge overtaget lokaler fra Dagtilbudsafdelingen med henblik på at øge den borgerrettede kapacitet. I den sammenhæng er der udgifter til istandsættelse af de nye lokaler. Dagtilbudsafdelingen flytter midler til By- og Kulturforvaltningen til istandsættelse og afledt drift vedrørende de nye lokaler.

Vejledningsdelen af juniormesterlære:

Med Folkeskoleløftet fra budgetforliget 2025 blev der til Børn- og Ungeudvalget udmøntet 45,0 mio. kr. i 2025, 80 mio. kr. i 2026 og 100 mio. kr. fra 2027 og frem. Folkeskoleløftet indeholdt også midler til Folkeskolens Kvalitetsprogram herunder juniormesterlæren. En af de nye opgaver, der følger med juniormesterlæren, er Vejledning i regi af den kommunale ungeindsats. Denne indsats er forankret i Beskæftigelses- og Socialforvaltningen, hvorfor der med denne sag omplaceres midler fra Børn- og Ungeudvalget til Beskæftigelses- og Socialudvalget.

Dannelsesrejsen, kørsel:

I forbindelse med Dannelsesrejsen er der tidligere overført 2,0 mio. kr. fra Børn- og Ungeudvalget til By- og Kulturudvalget. På baggrund af en konkret opgørelse af skolernes transportbehov til Dannelsesrejsen overføres der et transport-tilskud på 303.670 kr. fra By- og Kulturudvalget til Børn- og Ungeudvalget, hvorefter midlerne budgetlægges ud på skolerne.

Danmarks Bedste Børnehjem, Anlæg:

Der flyttes 2,1 mio. kr. fra drift i Familie og Forebyggelse til anlægget omhandlende Danmarks Bedste Børnehjem i By- og Kulturforvaltningen, som følge af uforudsete forhold, der medfører merudgifter ud over den afsatte anlægsramme.

Solstråler og fritidsjob:

Der gennemføres en budgetomplacering mellem udvalgene som følge af en justeret fordeling af midler til fritidsjobindsatsen. Justeringen indebærer, at midler fra Beskæftigelses- og Socialudvalget, Klima- og Miljøudvalget, Sundhedsudvalget samt dele af Økonomiudvalgets midler omforderes til primært Sundheds- Omsorgs- og Forebyggelsesudvalget, Børn- og Ungeudvalget og By- og Kulturudvalget. Samtidig periodiseres i alt 0,7 mio. kr. fra 2026-2027 til 2028 som led i forlængelsen af projektet.

Alkoholfri sidste skoledag

Sundhedsudvalget har på mødet den 17. juni 2025 besluttet at afsætte 0,3 mio. kr. til afholdelse af alkoholfri sidste skoledag for 9. og 10. klasser. Forvaltningsledelsen besluttede derudover på møde den 16. september 2025 at bevilge 0,2 mio. kr. ekstra.

Barselsudligningsfonden

Der gennemføres en budgetomplacering mellem udvalgene som følge af en forhøjelse af bidragssatsen til den fælles barselsudligningsordning fra 0,83 % til 1,18 %. Justeringen indebærer, at der flyttes i alt 6,8 mio. kr. årligt fra Børn- og Ungeudvalget til Økonomiudvalget, hvor barselsudligningsfonden er forankret, med henblik på at sikre balance mellem indtægter og udgifter i ordningen.

Overdragelse af driften, Broløkkevej 11

Der omplaceres budget fra Børn- og Ungeudvalget til By- og Kulturudvalget fra 2026 og frem. Det vedrører, at By- og Kulturforvaltningen overtager drift af ejendommen, som bruges til skovbørnehave i tilknytning til Dalumgård Børnehave.

Økonomi

Denne sag har ikke økonomiske konsekvenser for Odense Kommune.

Punkt 5: B-sag: Afrapportering på det specialiserede socialområde

00.01.00-A00-6-21

Sagsresumé

I denne sag skal udvalget behandle årets anden afrapportering på det specialiserede socialområde, som indeholder en afrapportering af forventet regnskab 2026.

Afrapporteringen viser, at forventningen til 2026 er et samlet merforbrug på 11,9 mio. kr. for hele Odense Kommune.

Effekt

Med Effekt- og Økonomiopfølgningen for 2. halvår 2025 besluttede byrådet, at effektopfølgningerne i den nuværende form afsluttes med årsberetningen for 2025. Med det nye byråd udarbejdes et nyt setup for effektuniverset, herunder vurdering af effekt i politiske sager. Derfor vil der ikke under dette emne blive skrevet noget, før der er taget politisk stilling til, hvordan et nyt effektunivers skal se ud og bruges.

Indstilling

Borgmesterforvaltningen, Beskæftigelses- og Socialforvaltningen, Børn- og Ungeforvaltningen og Sundheds-, Omsorgs- og Forebyggelsesforvaltningen indstiller til respektive udvalg, at udvalget godkender afrapporteringen.

Beslutning

Børn- og Ungeudvalget godkender indstillingen.

Udvalgsmedlem Mark Grossmann deltog ikke i mødet.

Sagsfremstilling

Økonomisk afrapportering af forventet regnskab 2026

Denne sag omhandler status på forventet regnskab 2026 på det specialiserede socialområde i Beskæftigelses- og Socialforvaltningen, Børn- og Ungeforvaltningen samt Sundheds-, Omsorgs- og Forebyggelsesforvaltningen.

Det forventede regnskab 2026 viser et samlet merforbrug på 11,9 mio. kr. svarende til en afvigelse på 0,6 %

- Merforbrug på børneområdet på 15,4 mio. kr.
 - Heri indgår merindtægter fra refusion på særligt dyre enkeltsager på 5,8 mio. kr., som mindsker merforbruget fra 21,2 mio. kr. til 15,4 mio. kr.
- Mindreforbrug på voksenområdet på 3,3 mio. kr.
 - Heri indgår merindtægter fra refusion på særligt dyre enkeltsager på 9,3 mio. kr., som betyder, at området ændres fra et merforbrug på 6,0 mio. kr. til et mindreforbrug på 3,3 mio. kr.
- Balance på kontante ydelser med mindreforbrug på 0,1 mio. kr.

Med budget 2025 og budget 2026 fik forvaltningerne samlet tilført 134 mio. kr. til området med forventning om et faldende pres på udgifterne i de følgende år. Fordeling af de 134 mio. kr. var 14,5 mio. kr. til BUU, 31,0 mio. kr. til BSU og 88,5 mio. kr. til SOFU. Forventningen om de faldende udgifter betød at budgetterne havde en faldende profil frem mod 2027. Opmærksomheden retter sig derfor særligt mod 2027 og frem, hvor budgetterne reduceres med:

- 11,1 mio. kr. i Børn- og Ungeforvaltningen
- 19 mio. kr. i Beskæftigelses- og Socialforvaltningen
- 55,6 mio. kr. i Sundheds-, Omsorgs- og Forebyggelsesforvaltningen

Derfor er det forvaltningernes klare forventning, at det økonomiske pres på området vil blive øget betydeligt fra 2027 og frem.

Børn- og Ungeforvaltningen forventer, at flere børn modtager en eller flere støttende indsatser, hvilket giver et forventet merforbrug på forebyggende foranstaltninger på 11,8 mio. kr. Modsat forventer Børn- og Ungeforvaltningen balance på udgifterne til anbringelser med et lille mindreforbrug på 1,4 mio. kr.

Beskæftigelses- og Socialforvaltningen forventer merforbrug på anbringelser på 8,2 mio. kr., der dog modsvares af flere refusionsindtægter grundet dyrere anbringelser, så der samlet forventes balance på børneområdet i Beskæftigelses- og Socialforvaltningen.

Samlet forventes mindreforbrug på refusion af særligt dyre enkeltsager på 5,8 mio. kr. på børneområdet, som nedbringer det samlede forventede merforbrug på børneområdet.

Årsagsforklaring voksenområdet

Beskæftigelses- og Socialforvaltningen forventer merforbrug på personlig støtte og botilbud, hvor der særligt ses ind i en udfordring for de midlertidige botilbud for voksne over 30 år. Dette modsvares af flere forventede refusionsindtægter på 4,0 mio. kr., som reducerer Beskæftigelses- og Socialforvaltningens samlede forventede merforbrug på området.

Sundheds-, Omsorgs- og Forebyggelsesforvaltningen forventer merforbrug på køb/salg samt hjemmevejlederteam og bostøtte § 85. Merforbruget modsvares dog af et samlet mindreforbrug på botilbudsområdet, så der samlet forventes balance på voksenområdet. Hertil forventes refusionsindtægter på 5,6 mio. kr., som gør, at der samlet forventes et mindreforbrug på voksenområdet i Sundheds-, Omsorgs- og Forebyggelsesforvaltningen.

Årsagsforklaring kontante ydelser

I Børn- og Ungeforvaltningen er merforbruget på kontante ydelser fra Regnskab 2025 ikke overført til 2026. Herudover er der implementeret handleplaner på området, så der i 2026 forventes balance. I 2027 forventes området dog igen at være udfordret grundet bortfald af midler tilført med budgetforliget for 2026.

Status på analyse i egne tilbud

Med budget 2026 fik Direktørgruppen til opgave at udarbejde en langsigtet plan og analyse af tilbudsviften med henblik på at sikre, at flere borgere i Odense fremadrettet kan få et tilbud i Odense Kommune. Analysen er organiseret i to parallelle spor. Det ene spor har fokus på udbygningsbehov, investeringsplaner og finansiering, herunder konkrete anlæggsforslag og overvejelser om selvforsyningsgrad. Det andet spor har fokus på forebyggelse og anbefalinger til at styrke leverandør- og kontraktstyring over for eksterne tilbud, så der sikres en mere systematisk og langsigtet tilgang til kvalitet, samarbejde og styring på tværs af forvaltninger. Analysen blev præsenteret for Økonomiudvalget den 27. maj 2026. Forvaltningerne arbejder videre med økonomiudvalgets bestillinger på baggrund af analysen.

Økonomi

Denne sag har ikke økonomiske konsekvenser for Odense Kommune.

Bilag

2. afrapportering af det spec socialområde 2026 (FR 2026)

Punkt 6: D-sag: Aktuelle sager

00.22.00-P35-1-24

Sagsresumé

Der er ingen punkter under Aktuelle sager.

Indstilling

Sagen fremsendes til orientering.

Beslutning

Orientering givet.

Udvalgsmedlem Mark Grossmann deltog ikke i mødet.