

# **REFERAT Klima- og Miljøudvalget 2022-2025 d. 17-01-2023**

**Mødedato** Tirsdag d. 17. januar 2023 kl. 08:30

**Mødested** Fjernvarme Fyn, Havnegade 120, 5000 Odense C

## Indholdsfortegnelse

O-sag: Godkendelse af dagsorden.....	3
Budget i Klimahandleplan 2023.....	4
Revision af regulativ for erhvervsaffald og regulativ for husholdningsaffald.....	6
B-sag: § 25-tilladelse (VVM) for solcelleanlæg syd for Fraugde.....	9
B-sag: Endelig vedtagelse af tillæg til spildevandsplan vedr. Fjernvarme Fyn.....	12
B-sag: Tillæg til spildevandsplanen - nyt boligområde på Ejlstrupvej.....	14
D-sag: Orientering om og status på CO2-fangst.....	17
D-sag: Præsentation vedr. borgerenergifællesskaber.....	18
D-sag: Cirkulært Odense.....	19
D-sag: Kolonihaveteamet.....	21
D-sag: Grøn mobilitetsplan.....	22
D-sag: Aktuelle sager.....	23

# **Punkt 1: O-sag: Godkendelse af dagsorden**

00.22.00-G01-16-22

## **Resume**

Godkendelse af dagsorden til Klima- og Miljøudvalgsmødet den 17. januar 2023.

## **Beslutning**

**Klima- og Miljøudvalget** godkender dagsordenen.

## Punkt 2: Budget i Klimahandleplan 2023

00.17.00-A00-3-20

### Resume

I forbindelse med budget 2023, som blev vedtaget den 12. oktober 2022, afsatte byrådet 40,0 mio. kr. til indsatser under klimahandleplanen. Med denne sag udmøntes 35,0 mio. kr. fordelt på nedenstående områder.

1. Klimavenlig energi 8,5 mio. kr.
2. Bæredygtig mobilitet 10,0 mio. kr.
3. Et grønnere Odense 12,0 mio. kr.
4. Klimavenlig adfærd og partnerskaber 4,5 mio. kr.

Fordeling og udmøntning af den samlede anlægsbevilling er drøftet på Klima- og Miljøudvalgs møde den 13. december 2022.

### Effekt

Klimahandleplanen er en afgørende del af fundamentet for hele Odense Kommunes klimaindsats i forhold til CO<sub>2</sub>-neutralitet.

Implementeringen af Klimahandleplan 2023 skal dermed bidrage til at gøre Odense til en mere klima- og miljøvenlig storby.

### INDSTILLING

**Klima- og Miljøforvaltningen** indstiller til udvalget, at Byrådet godkender:

1. Der oprettes og frigives en anlægsbevilling til "Klimavenlig Energi" på 8,5 mio. kr. under Klima- og Miljøudvalget fordelt med 4,5 mio. kr. i 2023 og 4,0 mio. kr. i 2024, hvilke finansieres fra Klimahandleplan 2023. Bevillingen stilles til rådighed for Klima- og Miljøudvalget.
2. Der oprettes og frigives en anlægsbevilling til "Bæredygtig mobilitet" på 10,0 mio. kr. under Klima- og Miljøudvalget fordelt med 2,0 mio. kr. i 2023 og 8,0 mio. kr. i 2024, hvilke finansieres fra Klimahandleplan 2023. Bevillingen stilles til rådighed for Klima- og Miljøudvalget.
3. Der oprettes og frigives en anlægsbevilling til "Et grønnere Odense" på 12,0 mio. kr. under Klima- og Miljøudvalget fordelt med 6,0 mio. kr. i 2023 og 6,0 mio. kr. i 2024, hvilke finansieres fra Klimahandleplan 2023. Bevillingen stilles til rådighed for Klima- og Miljøudvalget.
4. Der oprettes og frigives en anlægsbevilling til "Klimavenlig adfærd og partnerskaber" på 4,5 mio. kr. under Klima- og Miljøudvalget fordelt med 1,5 mio. kr. i 2023 og 3,0 mio. kr. i 2024, hvilke finansieres fra Klimahandleplan 2023. Bevillingen stilles til rådighed for Klima- og Miljøudvalget.

### Beslutning

**Klima- og Miljøudvalget** udsætter sagen med henblik på yderligere belysning.

### Sagsfremstilling

På byrådsmødet den 12. oktober 2022 godkendte Odense Byråd Budgetaftale 2023 - Tætte sammen i Odense. Heri er det beskrevet, at den samlede pulje af midler til den generelle klimaindsats, samlet i Klimahandleplan 2023, afsattes som anlægsbevilling og placeres under Klima- og Miljøudvalget. Klimahandleplan 2023 blev godkendt i byrådet den 14. december 2022.

På baggrund af en drøftelse i Klima- og Miljøudvalget den 13. december 2022 frigives 35,0 mio. kr. af anlægsbevilling Klimahandleplan 2023 efter nedenstående fordeling. De resterende 5,0 mio. kr. vil blive udmøntet på et senere tidspunkt.

#### **Klimavenlig energi, 8,5 mio. kr.**

Midlerne under dette område er målrettet initiativerne under samme hovedretning i Klimahandleplanen. Initiativerne her indeholder CO<sub>2</sub>-fangst, vedvarende energi, udfasning af olie- og gasfyr, byudvikling og byggeri samt udsortering og genanvendelse af plast.

#### **Bæredygtig mobilitet, 10,0 mio. kr.**

Midlerne under dette område er målrettede initiativerne under samme hovedretning i Klimahandleplanen. Initiativerne her tager udgangspunkt i principperne for den grønne mobilitetsplan, der har til formål at fremme grønne og aktive transportvaner. Den grønne mobilitetsplan forventes politisk behandlet i første halvår 2023.

### **Et grønnere Odense, 12,0 mio. kr.**

Midlerne under dette område er målrettede initiativerne under samme hovedretning i Klimahandleplanen. Initiativerne her indeholder mere skov, udtagning af lavbundsjord, genopretning af Odense Fjord og partnerskab med landbruget.

### **Klimavenlig adfærd og partnerskaber, 4,5 mio. kr.**

Midlerne under dette område er målrettede initiativerne under samme hovedretning i Klimahandleplanen. Initiativerne her er målrettede cirkulær økonomi, partnerskaber og borgerinddragelse.

## **Økonomi**

Sagen medfører likviditetsmæssige påvirkninger på kommunens kassebeholdning. Indstillingspunkterne et til fire medfører en positiv påvirkning af kommunens kassebeholdning i 2023, som modsvares af en tilsvarende negativ påvirkning i 2024.

Økonomioverblik over frigivelse af Klimahandleplan 2023:

Indstillings-pkt.	Beskrivelse	Styringsområde	Udvalg	2023	2024	I alt
Beløb i kr.						
1	Klimavenlig energi	Anlæg	KMU	4.500.000	4.000.000	8.500.000
2	Bæredygtig mobilitet	Anlæg	KMU	2.000.000	8.000.000	10.000.000
3	Et grønnere Odense	Anlæg	KMU	6.000.000	6.000.000	12.000.000
4	Klimavenlig adfærd og partnerskaber	Anlæg	KMU	1.500.000	3.000.000	4.500.000
	Klimahandlingsplan 2023	Anlæg	KMU	-35.000.000	0	-35.000.000
	Kassepåvirkning	Kassen	Intet udvalg	21.000.000	-21.000.000	0
	<b>I alt</b>			<b>0</b>	<b>0</b>	<b>0</b>

Midler til afledt drift i forbindelse med Klimahandleplanen finansieres via den afsatte ramme under Økonomiudvalget, når de enkelte projekter er afsluttede. Der er afsat en årlig ramme på samlet 929.000 kr. til drift.

# Punkt 3: Revision af regulativ for erhvervsaffald og regulativ for husholdningsaffald

07.17.00-P24-1-22

## Resume

Denne sag handler om en revidering af regulativet for erhvervsaffald og regulativet for husholdningsaffald. Revideringen sker som følge af blandt andet lovændringer og ændringer vedrørende aflevering af asbest.

Odense Kommunes regulativer for affald indeholder de lokale regler for affald for henholdsvis husholdninger og erhverv. Formålet med regulativerne er at forebygge forurening, uhygiejniske forhold samt begrænse ressourceanvendelsen ved at fremme genanvendelsen af affaldet.

For at ændre regulativ for husholdningsaffald og regulativ for erhvervsaffald indstiller Klima- og Miljøforvaltningen til udvalget, at Byrådet godkender, at forslag til regulativ for erhvervsaffald og forslag til regulativ for husholdningsaffald i den beskrevne form sendes i offentlig høring i minimum fire uger.

## Effekt

### En klima- og miljøvenlig storby

Genbrug af råstoffer og en større genanvendelse af affald fra erhverv og husstande er et centralt element i en klima- og miljøvenlig storby. Med denne sag muliggøres større genanvendelse af materialer fra husholdninger og erhverv, så mængden af affald reduceres, og der sikres en større genanvendelse og mere direkte genbrug. Ligeledes sikres, at miljøskadelige stoffer behandles mere sikkert, så miljøforurening undgås.

## INDSTILLING

**Klima- og Miljøforvaltningen** indstiller til udvalget, at Byrådet godkender, at forslag til regulativ for erhvervsaffald og forslag til regulativ for husholdningsaffald i den beskrevne form sendes i offentlig høring i minimum fire uger.

## Beslutning

**Klima- og Miljøudvalget** anbefaler indstillingen.

## Sagsfremstilling

Det nuværende regulativ for husholdningsaffald er senest vedtaget i Odense Byråd den 27. oktober 2021 og trådt i kraft den 1. januar 2022. Det nuværende regulativ for erhvervsaffald er senest vedtaget i Odense Byråd den 26. september 2018 og trådt i kraft den 1. januar 2019.

Regulativerne indeholder de lokale regler for affald fra henholdsvis husholdninger og erhverv i Odense Kommune. Regulativerne benyttes til at regulere, hvordan affaldet skal håndteres, opbevares og hvortil, det skal afleveres.

### Generelt om regulativer om affald

Odense Kommune skal udarbejde regulativer, som beskriver de affaldsordninger, der findes i kommunen. Dette sker ved udarbejdelse af regulativ for husholdningsaffald og regulativ for erhvervsaffald.

Hensigten med regulativerne er at forebygge forurening og uhygiejniske forhold samt begrænse ressourceanvendelsen ved at fremme genanvendelse af affaldet. Regulativerne angiver de specifikke regler og affaldsordninger, der findes i kommunen. Her er fx fastsat, hvor erhvervsaffald til forbrænding og deponering må afleveres, ligesom adgangen til genbrugspladser også er fastsat her.

Ved ændringer i lovgivningen eller ændringer i måden, vi håndterer de enkelte fraktioner på her i Odense Kommune, revideres af de to affaldsregulativer.

Som følge af den nye affaldsaktørbekendtgørelse af 20. juni 2022 er der ændringer, som skal indarbejdes i regulativerne.

### Ændringer i regulativ for husholdningsaffald

Odense Renovation ønsker at ændre ordningen for asbestindsamling på genbrugspladserne, idet den nuværende ordning giver problemer med arbejdsmiljøregler ved modtagelsen, problemer med den videre håndtering af asbestaffaldet samt beskyttelse af miljøet.

### Begrænsning af asbest på genbrugspladsen

Tidligere har husholdninger kunne aflevere ikke støvende asbest og eternitplader på alle genbrugspladserne, og støvende asbest på genbrugspladsen på Havnegade.

For at overholde arbejdsmiljøregler på genbrugspladserne og for at mindske spredning af asbestfibre til miljø og mennesker, begrænses afleveringen af ikke-støvende asbest og eternitplader med dette nye regulativ fremover til en eller flere genbrugspladser, og der kan ikke længere afleveres støvende asbest på genbrugspladsen. Heller ikke når husholdninger kommer med små mængder. Der sættes også krav om indpakning af asbest i to tætte lag forseglet plast, samt mængdebegrænsning på op til 5 plader pr. besøg.

Støvende asbest og større mængder ikke-støvende asbest og eternit kan fremover kun afleveres hos Odense Nord Miljøcenter efter deres retningslinjer. Ved kørsel med køretøjer over 3.500 kg afregnes efter Odense Nord Miljøcenters prisliste.

Klima- og Miljøforvaltningen anbefaler, at ændringen af ordningen vedtages, da det er nødvendigt for at overholde arbejdsmiljøreglerne, samt for at opnå bedre miljøbeskyttelse.

Klima- og Miljøforvaltningens forslag til ændringer fremgår af Bilag 1 Udkast til regulativ for husholdningsaffald. Der er alene foretaget ændringer under ordning for genbrugspladserne, særligt om asbest §21.3 og ordning for bygge- og anlægsaffald, særligt om asbest §26.3. Ændringerne er markeret med gult i bilaget.

### **Ændringer i regulativ for erhvervsaffald**

Klima- og Miljøforvaltningen anbefaler på baggrund af ændringer i affaldsbekendtgørelsen og affaldsaktørbekendtgørelsen samt på baggrund af ændringsforslag fra Odense Renovation følgende ændringer:

- Begrænsning af asbestindsamling på genbrugspladserne
- Virksomheder kan fremover frit vælge indsamler til deres restaffald
- Mindre affaldsproducerende virksomheder kan benytte kommunale ordninger til genanvendeligt affald
- Sproglige ændringer og præciseringer af de allerede gældende ordninger

Klima- og Miljøforvaltningens forslag til regulativ for erhvervsaffald fremgår af Bilag 2 Udkast til regulativ for erhvervsaffald. De ændrede ordninger (punkt 1-3) er markeret med gult i bilaget.

### **Begrænsning af asbestindsamling på genbrugspladserne**

Odense Renovation ønsker også at ændre ordningen for asbestindsamling på genbrugspladserne for erhverv, idet den nuværende ordning giver problemer med arbejdsmiljøregler, den videre håndtering af asbestaffaldet og beskyttelse af miljøet.

Tidligere har ikke-støvende asbest og eternitplader kunne afleveres på alle genbrugspladserne, og støvende asbest har kun kunne afleveres på genbrugspladsen på Havnegade. For erhverv indeholdt i en samlet begrænsning på 200 kg farligt affald om året.

For at overholde arbejdsmiljøregler på genbrugspladserne og for at mindske spredning af asbestfibre til miljø og mennesker begrænses afleveringen af ikke-støvende asbest og eternitplader fremover til en eller flere genbrugspladser, og der kan ikke længere afleveres støvende asbest på genbrugspladsen. Der sættes også krav om indpakning af asbest i to tætte lag forseglet plast, samt mængdebegrænsning på op til 5 plader pr. besøg. Der er for erhverv stadig en samlet begrænsning på 200 kg farligt affald om året.

Støvende asbest og større mængder ikke-støvende asbest og eternit kan fremover kun afleveres hos Odense Nord Miljøcenter efter deres retningslinjer. For virksomheder afregnes der efter Odense Nord Miljøcenters prisliste.

Klima- og Miljøforvaltningen anbefaler, at ændringen af ordningen vedtages, da det er nødvendigt for at overholde arbejdsmiljøreglerne, samt for at opnå bedre miljøbeskyttelse.

### **Virksomheder kan fremover frit vælge indsamler til deres restaffald**

Den tidligere ordning for dagrenovationslignende affald i regulativet for erhvervsaffald skal ændre navn til husholdningslignende restaffald i henhold til den nye betegnelse i affaldsaktørbekendtgørelsen.

Derudover ændres ordningen, så virksomheder fremover frit kan vælge, om de vil benytte den kommunale ordning, eller om de vil benytte en privat affaldsaktør til at afhente deres husholdningslignende restaffald.

Tidligere havde virksomheder med dagrenovationslignende affald (nu husholdningslignende restaffald), som benyttede beholdere på op til 800 L, pligt til at benytte Odense Renovation som indsamler. Denne pligt er ophørt som følge af de nye regler.

### **Mindre affaldsproducerende virksomheder kan benytte kommunale ordninger til genanvendeligt affald**

Tidligere måtte kommunerne jf. affaldsbekendtgørelsen udelukkende tilbyde virksomheder, der lå på samme ejendom som husholdninger at deltage i de kommunale ordninger for genanvendeligt affald.

Fremover må kommunerne jf. affaldsbekendtgørelsen tilbyde, at virksomheder med affald i art og mængde som en husholdning kan benytte de kommunale indsamlingsordninger for genanvendeligt affald, uanset hvor de er beliggende. Det giver virksomhederne en ekstra mulighed, som Odense Renovation gerne vil tilbyde dem.

### ***Sproglige ændringer og præciseringer af de allerede gældende ordninger***

Klima- og Miljøforvaltningen har udover ovennævnte valgt at foretage sproglige ændringer og præciseringer af de allerede gældende ordninger.

### **Høring og tidsplan**

Forvaltningen anbefaler, at Byrådet på baggrund af denne sag sender forslag til nye regulativer i fire ugers offentlig høring.

I henhold til affaldsaktørbekendtgørelsen skal offentligheden have mulighed for at udtale sig om kommunens affaldsregulativer, og derfor skal et forslag sendes i offentlig høring i minimum fire uger inden endelig vedtagelse.

Efter forslagene til regulativer har været i offentlig høring, skal eventuelle ændringer som følge af høringen indarbejdes, og regulativerne skal politisk behandles for endelig godkendelse.

Regulativerne forventes at kunne træde i kraft i andet kvartal 2023.

### **Økonomi**

Denne sag har ikke økonomiske konsekvenser for Odense Kommune, herunder for kommunens kassebeholdning.

### **Bilag**

Bilag 1 Udkast til regulativ for husholdningsaffald 191222

Bilag 2 Udkast til regulativ for erhvervsaffald 191222

# Punkt 4: B-sag: Å§ 25-tilladelse (VVM) for solcelleanlæg syd for Fraugde

09.40.15-P19-2-22

## Resume

Better Energy har ansøgt om lov til at opføre et solcelleanlæg syd for Fraugde.

Projektet kræver en Å§ 25-tilladelse i henhold til Lov om miljøvurdering af planer og programmer og af konkrete projekter (VVM).

En Å§ 25-tilladelse fastsætter afværgeforanstaltninger for at sikre mindst mulig miljøpåvirkninger fra projektet.

Tilladelsens vilkår er fastsat på baggrund af bygherres miljøkonsekvensrapport, som beskriver projektets mulige virkninger på miljøet og dertil anbefalede afværgeforanstaltninger.

Sagen er igangsat af By- og Kulturudvalget, som den 31. august 2022 godkendte miljøkonsekvensrapporten og sendte udkastet til Å§ 25-tilladelsen i hæng sammen med de tilhørende plandokumenter (kommuneplantillæg og lokalplan).

Ansvar for miljøvurderingsdelen er siden hen overgået til Klima- og Miljøudvalget. Sagen behandles parallelt med By- og Kulturudvalgets plansag i byrådet den 18. januar 2023.

Udkastet til Å§ 25-tilladelse (VVM) har været i en 8 ugers hæng i perioden 6. september til 2. november 2023. I perioden har den endelige miljøkonsekvensrapport også været fremlagt for offentligheden. Ligesom der har været afholdt et borgermøde 5. oktober 2022.

I hængsperioden er der indkommet 6 hængssvar.

## Effekt

### En klima- og miljøvenlig storby

Et solcelleanlæg vil understøtte effektivitet om en klima- og miljøvenlig storby ved at bidrage til at øge mængden af grøn energi i kommunen. Effektivitet er med til at understøtte realiseringen af målene i kommunens klimaplan "Klimaneutral 2030".

## INDSTILLING

**Klima- og Miljøforvaltningen** indstiller under forudsætning af byrådets godkendelse af "Solceller syd for Fraugde" den 18. januar 2023, at udvalget godkender:

- Hængssvarene besvares som foreslået i hvidbogen.
- Å§25-tilladelse meddeles på de i sagsfremstillingen angivne vilkår.

## Beslutning

**Klima- og Miljøudvalget** godkender indstillingen.

## Sagsfremstilling

### Baggrund

Better Energy har i forbindelse med ansøgning om tilladelse til opførelse af et solcelleanlæg syd for Fraugde indsendt ønske om udarbejdelse af en frivillig miljøkonsekvensrapport for solcelleanlægget.

Til efterfølgende udarbejdelse af miljøkonsekvensrapport har forvaltningen udarbejdet et afgrænsningsnotat for, hvilke miljøpåvirkninger, der skal beskrives i miljøkonsekvensrapporten. I den forbindelse har der været afholdt hæng for offentligheden og afgrænsningsnotatet har været i hæng hos berørte myndigheder.

Miljøkonsekvensrapporten skal beskrive, analysere og vurdere det ansøgte projekts miljøpåvirkninger.

Miljøkonsekvensrapporten

belyser de væsentlige miljøkonsekvenser og gør det muligt på den baggrund at stille vilkår til projektets udformning, så negative miljøkonsekvenser så vidt muligt undgås i forbindelse med den endelige Å§ 25-tilladelse.

### Projektet

Projektet omhandler selve solcelleanlægget som består af lige størrelse placerede rækker af solcelle med en maksimal højde på cirka 3,5 meter over jorden. Herudover består projektet af afskærmende beplantning af 5-rækkede beplantningsbølter, som skal kunne nå en højde på minimum 4 meter og 10 meter på særligt

udvalgte strålkninger. Projektet består desuden af interne kabler, reveje, lynafledere og mindre transformere, samt en step-up transformer der skal muliggøre opkoblingen på elnettet.

Anlægget vil kunne producere ca. 76.000 MWh årligt, svarende til elforbruget for ca. 19.000 husstande.

### **Miljørapporten**

Miljørapporten indeholder både en miljøkonsekvensrapport af selve projektet, samt en miljøvurdering af plangrundlaget. Af rapporten fremgår det, at anlæggets største miljøpåvirkning vedrører landskabelige forhold, som dog afbødes betydeligt af etablering af bålter med afskærmningsbeplantning, der vil have sin effekt efter en kortere årrække. Påvirkningen vurderes dog alene at være lokal.

Miljørapporten vurderer også på andre miljøpåvirkninger, som dog viser sig at være yderst begrænset, fx indenfor støj, belysning mv., hvor der påvirkningen af de nærmeste boliger vil være minimal. I forhold til biodiversiteten vurderes anlægget at have en ubetydelig til lille positiv effekt, sårligt som følge af ophæret med sprøjtning og gødning af arealet. Der vurderes ikke at være risiko for påvirkning af hverken bilag IV-arter eller Natura 2000 områders udpegningsgrundlag.

### **Vilkår for tilladelse**

Å§ 25-tilladelsen indeholder afværgeforanstaltninger der skal sikre, at projektet ikke medfører betydelige miljøpåvirkninger. Projektet og dets påvirkninger på miljøet er dog primært reguleret af lokalplanen - herunder krav om afstande til beskyttet natur samt jord- og stendiger - som varetages af By- og Kulturforvaltningen og behandles parallelt med denne sag i byrådet den 18. januar 2023.

Å§ 25-tilladelsen sikrer regulering af, forhold som støj, affald og trafik under anlægsprocessen, som ikke kan reguleres via lokalplanen. Ligeledes indeholder tilladelsen et vilkår omkring hvornår træer må fældes, for at sikre mod påvirkning af arter i ynglesåsonen.

Det er Klima- og Miljøforvaltningens vurdering, at projektets positive klimaeffekt skal holdes op i mod de miljømæssige effekter, som anlægget vil medføre - hvilket sårligt er landskabeligt. Det er forvaltningens vurdering, at klimaeffekten opvejer den lokale påvirkning af landskabet. Ligeledes vurderes placeringen som velvalgt, hvis der skal placeres solcelleanlæg i kommunen. Dette skyldes, at området har forholdsvis få tætte beboere, at området i forvejen er landskabeligt påvirket af de eksisterende vindmøller, samt at området på flere strålkninger i dag allerede er omgivet af beplantning.

### **Høringssvar**

De indkomne høringssvar omhandler følgende:

- Biodiversitet
- Placering ved bymæssig bebyggelse
- Overordnet planlægning
- Nærhed til fredskov
- Klima- og miljøbelastning for produktionen af solceller
- Forurening ved afvaskning
- Inddragelse af vandområde
- Beskrivelse af tilkobling af elnet

### **Klima- og miljøforvaltningens vurdering af de indkomne høringssvar**

Tre høringssvar omhandler projektets påvirkning af naturen og biodiversiteten. Miljøkonsekvensrapporten viser, at projektet vil have ingen eller en lille positiv indflydelse på biodiversiteten. Dette skyldes hovedsageligt ophæret af den konventionelle dyrkning af markerne, som anlægget etableres på og bidraget med brede beplantningsbålter omkring anlægget.

To høringssvar omhandler placeringen af anlægget sårligt i forhold til placeringen nær byområde, ligesom der fra to høringssvar peges på at styrke den overordnede planlægning. Miljøkonsekvensrapporten beskriver det ansøgte anlæg og begrundelse for placeringen af denne. I en sårligt forholdsvis tæt befolkede kommune som Odense Kommune er det ikke muligt at placere solcelleanlæg af denne størrelse uden enten at være i nærheden af mindre bysamfund eller i bevaringsværdige landskaber/natur.

I et høringssvar anføres det, at det kan true en fredskov, hvis afstanden dertil er forholdsvis kort. Ligeledes udtrykkes der usikkerhed over, om afvaskning af solcellepanelerne med rengøringsmidler kan forurene jorden og grundvandet. Da fredskoven er beskyttet efter skovloven, vil anlægget ikke kunne medføre en fældning eller anden påvirkning af skoven. Afvaskning af solcellepanelerne sker som udgangspunkt ikke, og vil i givet fald alene ske med rent vand eller regnvand. I samme høringssvar stilles der spørgsmålstegn ved klimaeffekten ved solceller, hvis klimaaftrykket for produktionen af dem også tages med. Her har bygherre redegjort med henvisning til forskning for, at solcellerne ganske hurtigt vil have en positiv klimaeffekt også selvom produktionen i sig selv medfører en klima- og miljøbelastning i produktionslandet.

I h ringssvaret  nskes endvidere en beskrivelse af tilkoblingen af sol-celleanl gget til elnettet. Dette sker via jordkabel til 60kV transformerstationen i Fraugde.

Bolig- og Planstyrelsen er kommet med et h ringssvar om, at planl gningen for en lille del af det samlede projektomr de sker indenfor et kortlagt v domr de, som i projektet er udlagt til vandh ndteringen. Projektet og planl gningen er  ndret p  baggrund af h ringssvaret, s ledes at dette lille omr de er udg et af projektet.

### **Lovgrundlag**

-     25-tilladelsen er udarbejdet i henhold til milj , vurderingslovens   25.

### **Handlemuligheder**

Klima- og Milj , udvalget kan v lge at:

- Vedtage udkastet til   25-tilladelsen og besvare h ringssvarene som foresl et i hvidbogen.
- Ikke at vedtage udkastet til tilladelsen, hvorved der ikke kan anl gges solceller i omr det.

### ** konomi**

Denne sag har ikke  konomiske konsekvenser for Odense Kommune, herunder for kommunens kassebeholdning.

### **Bilag**

Milj vurderingsrapport (MV-VVM) Solcelleanl g ved Fraugde

Kommuneplantill g

Lokalplan

Sammenfattende redeg relse.01

Forslag til VVM-tilladelse

Hvidbog - VVM

# Punkt 5: B-sag: Endelig vedtagelse af tillæg til spildevandsplan vedr. Fjernvarme Fyn

06.00.05-P16-3-22

## Resume

Denne sag handler om den endelige vedtagelse af et tillæg til Odense Kommunes Spildevandsplan vedrørende Fjernvarme Fyn Produktion A/S' (FFP) delvise udtræden af kloakforsyningen for spildevand.

Klima- og Miljøudvalget vedtog 1. november 2022 at offentliggøre et forslag til tillægget i otte uger i henhold til spildevandsbekendtgørelsens bestemmelser. Under offentliggørelsen er der indkommet en kommentar til tillægget. Klima- og Miljøforvaltningen vurderer, at den indkomne kommentar ikke giver anledning til ændringer i forhold til det tillæg til spildevandsplanen, som tidligere er forelagt udvalget. Tillægget forelægges derfor udvalget nu med henblik på, at det vedtages endeligt.

## Effekt

Tillægget til spildevandsplanen muliggør, at vand som vurderes at kunne udledes direkte til Odense Kanal, ikke skal tilsluttes den offentlige kloak. Samtidigt sikres det derved, at Ejby Mølle Renseanlæg og renseprocesserne på renseanlægget ikke påvirkes på en negativ måde som følge af tilledning af store mængder 'rent' vand til anlægget, og at der ikke skal bruges unødigt energi på at pumpe rent vand til og igennem anlægget. I tillæg hertil genvindes energien i røggassen ved kondensering af den vanddamp, der findes i røggassen, med bedre energiudnyttelse til følge. Herved understøttes Odense-målet "En klima- og miljøvenlig storby".

## INDSTILLING

**Klima- og Miljøforvaltningen** indstiller, at udvalget godkender, at tillæg nr. 24 til spildevandsplanen vedtages endeligt i henhold til spildevandsbekendtgørelsens bestemmelser.

## Beslutning

**Klima- og Miljøudvalget** godkender indstillingen.

## Sagsfremstilling

FFP ønsker at udlede processpildevand fra et nyt biomassefyret anlæg (Bio Blok 2) på Havnegade 120 direkte til Odense Kanal i stedet for at aflede det til den offentlige kloak og dermed renseanlæg. FFP ønsker derfor delvist at udtræde af kloakforsyningen for denne del af processpildevandet fra deres anlæg på Havnegade 120.

Processpildevandet består af rensede røggaskondensat. Røggaskondensatet opstår, når der genvindes energi fra den vanddamp, der findes i røggassen. Udledning af den rensede røggas til Odense Kanal i stedet for til kloak kræver et tillæg til spildevandsplanen.

Derudover skal der også meddeles tilladelse til, at FFP kan udlede vandet til Odense Kanal. Det er Staten (Miljøstyrelsen), der er myndighed for FFP's anlæg på Havnegade 120. Dermed er det også Staten, som skal vurdere, om det rensede røggaskondensat kan udledes til Odense Kanal og meddele tilladelse hertil.

I forbindelse med tillægget til spildevandsplanen har forvaltningen dog foretaget en miljøscreening af tillægget. Det er heri vurderet, "at udledningen af kondensvandet ikke vil få en væsentlig indvirkning på miljøet i Odense Kanal, og den efterfølgende udledning til Odense Fjord".

Hvis FFP ikke opnår tilladelse til en direkte udledning af det rensede røggaskondensat, bortfalder tillægget til spildevandsplanen. Der skal i den situation findes en løsning, hvor røggaskondensatet i stedet for kan afledes til kloak.

Et forslag til tillægget til spildevandsplanen blev forelagt Klima- og Miljøudvalget 1. november 2022 med henblik på offentliggørelse af tillægget i otte uger i henhold til spildevandsbekendtgørelsens bestemmelser.

Under offentliggørelsen er der kommet en kommentar til tillægget fra en borger i den nordlige del af Odense Kommune. Kommentaren har følgende ordlyd:

"Det findes ikke i orden, at OK på denne måde bevilger sig selv en tilladelse. Odense Kanal har i forvejen en stor belastning fra nærområdet, så den planlagte udledning bør forhindres. Odense har et offentligt havnebad. Ej heller er intern anvendelse som opspædning af vand i fjernvarmeledning acceptabel. Derved påføres en varig og ukontrolleret potentiel forureningsrisiko. Må vi andre udlede forurenende vand i naturen? Nej selvfølgelig ikke, og det

må Fynsværket selvfølgelig heller ikke, og så i uhørt store mængder.”

Alle udledninger af spildevand, jf. spildevandsbekendtgørelsens definition heraf, til vandområder kræver en udledningstilladelse. I mange tilfælde er det kommunen der er myndighed for meddelelse af udledningstilladelser, og i de tilfælde er det også kommunen, der skal vurdere, om og i givet fald på hvilke vilkår, der kan meddeles tilladelse.

Det er dog Staten der er myndighed for FFP, og dermed er det også Staten der skal vurdere, om der kan meddeles tilladelse til udledning af vand fra Bio Blok 2 til Odense Kanal.

Tillægget til spildevandsplanen er således alene det planmæssige grundlag for, at FFP kan udtræde af kloakforsyningen for det rensede røggaskondensat i den situation, hvor Staten vurderer, at der kan meddeles tilladelse til udledning af vandet til kanalen. Tillægget er dermed ikke en udledningstilladelse. Tillægget vil bortfalde i den situation, hvor Staten vurderer, at der ikke kan meddeles tilladelse til udledning af vandet til Odense Kanal.

Vandet i havnebadet i den indre del af Odense Havn har ingen sammenhæng med vandet i selve havnen/Odense Kanal. Havnebadet vil dermed ikke blive påvirket af en eventuel udledning af rensede røggaskondensat fra Bio Blok 2.

FFP har oplyst, at i det omfang det er muligt, vil det rensede røggaskondensat blive genanvendt internt, fx som spædevand i fjernvarmenettet. Også her er det Staten, der - som myndighed for FFP - skal vurdere om en intern genanvendelse af det rensede røggaskondensat er en mulighed. En genanvendelse af vandet har derfor som sådan ikke noget med tillægget til spildevandsplanen at gøre.

På baggrund af ovenstående er det forvaltningens vurdering, at den indkomne kommentar til tillægget til spildevandsplanen ikke giver anledning til ændringer i tillægget i forhold til det forslag til tillæg, som tidligere er forelagt udvalget. Tillægget forelægges derfor nu udvalget med henblik på, at det kan vedtages endeligt.

## **Økonomi**

Denne sag har ikke økonomiske konsekvenser for Odense Kommune, herunder for kommunens kassebeholdning.

## **Bilag**

Tillæg nr. 24 - endelig ny

# Punkt 6: B-sag: Tillæg til spildevandsplanen - nyt boligområde på Ejlstrupvej

06.00.05-P16-1-22

## Resume

Denne sag handler om et tillæg til spildevandsplanen som følge af et nyt boligområde på Ejlstrupvej. Med dette tillæg til spildevandsplanen inddrages et område, der i dag anvendes som landbrugsjord, i kloakopland (områder som forventes kloakeret). Årsagen hertil er, at området ønskes udviklet til boliger. Der er i den sammenhæng udarbejdet en lokalplan for området. Lokalplanen er i offentlig høring frem til 23. december 2022 og forventes politisk vedtaget af By- og Kulturudvalget primo 2023.

Spildevandet fra området vil blive afledt til Nordvest Renseanlæg. Regnvand vil - efter rensning og forsinkelse i et regnvandsbassin - blive udledt til Ryds Å.

Forslaget til tillægget forelægges Klima- og Miljøudvalget med henblik på vedtagelse af, at det offentliggøres i otte uger i henhold til spildevandsbekendtgørelsens bestemmelser.

## Effekt

### En klima- og miljøvenlig storby

Med spildevandsplantillægget sikres det, at håndteringen af regn- og spildevand indenfor området omfattet af tillægget sker på en tidssvarende og miljømæssigt forsvarlig måde. Herved understøttes Odense-målet "En klima- og miljøvenlig storby".

## INDSTILLING

**Klima- og Miljøforvaltningen** indstiller, at udvalget godkender, at forslag til tillæg nr. 25 til spildevandsplanen vedtages til offentliggørelse i otte uger i henhold til spildevandsbekendtgørelsens bestemmelser.

## Beslutning

**Klima- og Miljøudvalget** godkender indstillingen.

## Sagsfremstilling

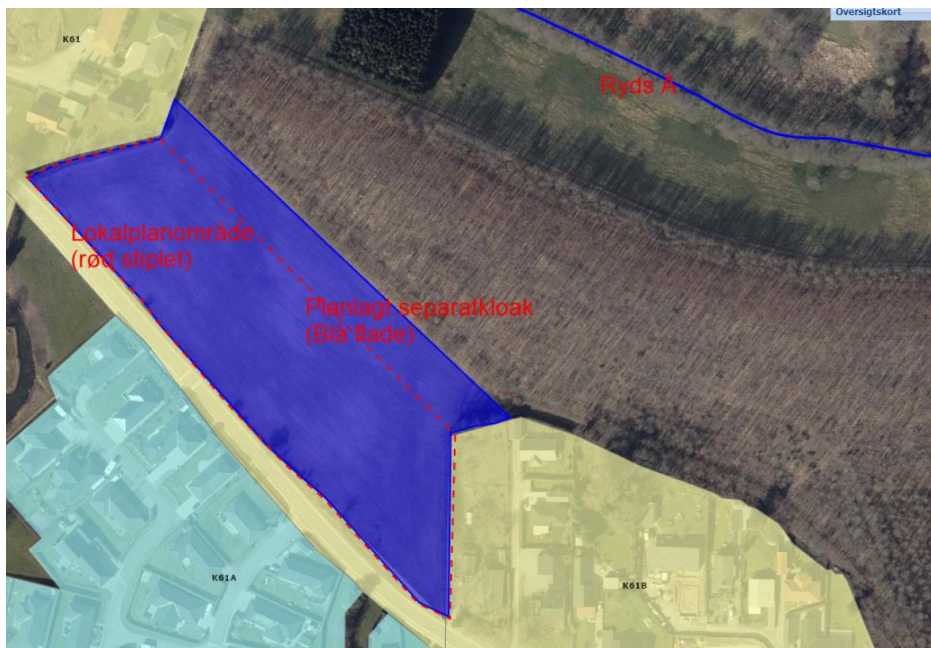
### Baggrund

Tillægget til spildevandsplanen er foranlediget af, at det område, som tillægget omfatter, ønskes byudviklet med boliger i form af rækkehuse. I dag anvendes området til landbrugsjord og er derfor ikke omfattet af spildevandsplanen. Med opførelsen af boliger, vil området blive inddraget i spildevandsplanen som separatkloakeret opland, hvor regnvand og spildevand håndteres af VandCenter Syd (VCS) i separate ledninger.

Tillægget skal sikre det juridiske grundlag for at kunne stille krav om tilslutning af både spildevand og regnvand til VCS's afløbssystemer samt til at kunne tinglyse de servitutter, der giver vandcenteret adgang til etablering, drift og vedligehold af ledninger, brønde, bygværker mv. i området.

### Fremtidige forhold

Området, som er omfattet af dette tillæg til spildevandsplanen, fremgår af nedenstående figur.



Figur 1: Området som inddrages i spildevandsplanen med dette tillæg  
 Mørkeblå: planlagt separatkloakeret opland (følger den nuværende matrikel)  
 Lysegul: Eksisterende fælleskloakeret opland  
 Lyseblå: Eksisterende separatkloakeret opland  
 Rød stiplet linje: lokalplanområdet

Det mørkeblå område i figur 1 udlægges med tillægget som separatkloakeret opland, og dermed vil det være VCS, som kommer til at stå for håndteringen af både regn- og spildevandshåndteringen fra området.

Da området er en storparcel, lægger VCS stik ind til området ved grundgrænsen. Ledninger indenfor området skal grundejer således selv etablere og fremover også drive og vedligeholde.

### **Spildevand**

Spildevandet fra det nye lokalplanområde vil blive afledt til Nordvest Renseanlæg via eksisterende fælleskloak i Ejlstrupvej. Den ekstra tillægning af spildevand kan medvirke til øget overløb undervejs til renseanlægget. VCS har redegjort for, at det er et forholdsvis lille overløb til Ryds Å, der påvirkes, og at der er tale om en lille forøgelse af udledningen fra det konkrete overløb.

Det er Klima- og Miljøforvaltningens vurdering, at forøgelsen af udledningen fra det pågældende overløb er så lille, at det ikke vil medføre en ændret påvirkning af Ryds Å.

Miljømålet i den statslige vandområdeplan er opfyldt i Ryds Å ved udledningenspunktet. Hvis tilstanden - mod forventning - påvirkes negativt som følge af overløb, skal VCS foretage afhjælpende tiltag efter dialog med forvaltningen.

På den baggrund er det desuden forvaltningens anbefaling at fortsætte det løbende arbejde med at reducere og nedlægge overløb i kommunen. I den forbindelse foretages en generel og overordnet vurdering af de samlede udledninger samt påvirkninger af de enkelte vandløb/vandområder. Som følge af denne vurdering kan der fastsættes og gennemføres tiltag overfor de overløb, hvor det giver den bedste miljømæssige effekt. Dette vil ofte være på de større/hyppigere overløb. Arbejdet foregår i tæt samarbejde med VCS. Det er for nuværende ikke muligt at fastsætte et tidspunkt for, hvornår arbejdet med at reducere overløb kan være færdigt.

### **Regnvand**

VCS etablerer et nyt regnvandsbassin umiddelbart udenfor lokalplanområdet, men indenfor den matrikel, som lokalplanområdet i dag er en del af. I regnvandsbassinet vil regnvandet blive rensat og forsinket, inden det udledes til Ryds Å. VandCenter Syd skal ansøge Odense Kommune om tilladelse til udledning af det rensede og forsinkede regnvand til Ryds Å.

### **Klimatilpasning**

Klimatilpasning af området i forhold til ekstreme regnhændelser og i henhold til kommuneplanens retningslinjer sikres igennem lokalplanlægningen af området.

### **Økonomi**

Denne sag har ikke økonomiske konsekvenser for Odense Kommune, herunder for kommunens kassebeholdning.

### **Bilag**

Tillæg nr. 25 - endelig

## **Punkt 7: D-sag: Orientering om og status på CO2-fangst**

01.30.00-P20-1-22

### **Resume**

Med denne sag får Klima- og Miljøudvalget en orientering om og status på arbejdet med CO2-fangst.

Jan Strømvig, administrerende direktør i Fjernvarme Fyn, deltager med en præsentation.

### **Beslutning**

Orientering givet.

## **Punkt 8: D-sag: Præsentation vedr. borgerenergifællesskaber**

01.30.00-G01-72-22

### **Resume**

Med denne sag får udvalget en orientering vedr. mulighederne for etablering af borgerenergifællesskaber.

BDO og Bjerreholm deltager med en præsentation.

### **Beslutning**

Orientering givet.

# Punkt 9: D-sag: Cirkulært Odense

01.30.00-P20-21-22

## Resume

Denne sag handler om en række projektmuligheder i Cirkulært Odense, som blev vedtaget af Klima- og Miljøudvalget den 16. august 2022 og efterfølgende af Odense Byråd den 31. august 2022. I forbindelse med den politiske behandling, blev det beskrevet, at udvalget ville modtage en status på de konkrete projektmuligheder.

### **Fremme af istandsættelse af stjåle og efterladte odenseanske cykler**

Med afsæt i erfaringer fra bl.a. Aarhus Kommune undersøger forvaltningen, hvordan der kan arbejdes for at fremme istandsættelse af efterladte odenseanske cykler, som vurderes at have en værdi på under 800 kr. Disse cykler tilfalder jf. Færdselsloven Odense Kommune. Det cirkulære perspektiv i initiativet er, at cyklerne istandsættes og genbruges direkte i stedet for at blive genanvendt som metalskrot.

Borgmesterforvaltningen og By- og Kulturforvaltningen har vurderet, at der er hjemmel til at gennemføre projektet. Projektet vil kunne sættes i værk i 2023. Det vil bl.a. indebære, at kommunen laver en frivillig annoncering, hvor interesserede aktører kan byde ind på opgaven med at istandsætte de efterladte cykler. Annonceringens formål vil være at skabe offentlighed omkring projektet, så der bliver lige vilkår for alle interesserede aktører.

### **Internt genbrug af møbler i Odense Kommune**

En del af CO<sub>2</sub>-udledningen fra Odense Kommunes aktiviteter stammer fra indkøb af møbler og inventar. Ved at mindske købet af nye møbler og i stedet genbruge og reparere eksisterende møbler, holdes ressourcerne i kredsløb længst muligt til gavn for klima og økonomi. I samarbejde med Borgmesterforvaltningen og By- og Kulturforvaltningen er forvaltningen ved at udvikle en model for øget kommunalt genbrug og upcycling af kommunens egne møbler. Arbejdet skal munde ud i en politisk sag til Økonomiudvalget.

Projektet vil etablere en intern webshop (en kommunal "Gul og Gratis"), hvor alle funktionsdygtige møbler gøres tilgængelige for de kommunale enheder, som vil kunne bestille møbler i webshoppen. For at understøtte brugen af webshoppen, vil det i sagen blive indstillet, at køb af genbrugsmøbler prioriteres først og køb af nye møbler prioriteres sidst.

### **Cirkulær økonomi i odenseanske bydele**

Forvaltningen er i dialog med Odense Renovation om, hvordan cirkulær økonomi kan blive et element, som borgere lokalt i odenseanske bydele arbejder med.

En model for, hvordan genbrug kan blive en del af odenseanske fællesskaber, er under udvikling ved Odense Renovation. Grundtanken er at understøtte etableringen af nye eller eksisterende fællesskaber forankret i lokalsamfundet på tværs af aldersgrupper, håndværk og materialer. Her skal deltagerne kunne dele hinandens viden og færdigheder og få ny inspiration til en mere cirkulær hverdag med fokus på direkte genbrug gennem reparation, forlænget levetid, upcycling osv.

Forvaltningen vil bidrage til indsatsen, og det forventes at modellen er færdig primo 2023, hvorefter en indsats i forhold til at etablere genbrugsnetværk kan sættes i gang. Det er tanken, at Odense Renovation og forvaltningen tager initiativ til at finde lokale ildsjæle og afholde møder, hvor der brainstormes på, hvordan der i lokalområdet kan skabes øget fokus på genbrug og reparation og etableres et genbrugsnetværk. Der vil blive arbejdet med pilotområder, som efterfølgende vil kunne opskaleres til andre lokalområder i Odense. Indsatsen understøtter såvel Odense Kommunes Affaldsplan som projektet Cirkulært Odense.

### **Cirkulært design og produktion i odenseansk grønt iværksætteri**

Forvaltningen har undersøgt mulighederne for, at cirkulært design og produktion kan blive et væsentligt element i forhold til odenseansk grønt iværksætteri.

Odense Iværksætterservice laver løbende aktiviteter om cirkulær økonomi og bæredygtighed målrettet iværksættere. Aktiviteterne har fokus på både etablerede og nystartede virksomheder samt projekter på idéstadiet. Odense Iværksætterservice faciliterer også Netværket for Bæredygtige Iværksættere i Odense. Netværkets formål er at fastholde og udvikle virksomhedens bæredygtige fundamentet herunder den cirkulære indsats.

En række af byens fremtrædende virksomheder og Odense Kommune står bag etableringen af Odense Klimapartnerskab, der skal være med til at finde løsninger, der skal gøre Odense klimaneutral senest i 2030. Forvaltningen vil undersøge, om iværksætteri inden for cirkulært design og produktion, kunne være et interessant felt for Odense Klimapartnerskab.

### **Genbrugeligt take-away emballage i Odense**

Forvaltningen er i dialog med Odense Renovation, som er i gang med at afsøge muligheder for, hvordan der kan arbejdes med indsatser, der retter sig mod at fremme genbrugeligt take-away emballage i Odense. I forlængelse

heraf vil forvaltningen starte en dialog med odenseanske erhvervsaktører med henblik på at afdække mulige initiativer, der kunne sættes i gang 2023.

Forvaltningen arbejder med andre indsatser, som understøtter Cirkulært Odense som fx:

- Forvaltningen er påbegyndt arbejdet med at planlægge en kommunikationsindsats, som skal formidle Cirkulært Odense og de tilhørende indsatser til omverdenen. Indsatsen forventes udrullet i starten af 2023.
- Forvaltningen har lavet en ramme for, hvordan Cirkulært Odense starter en indledende dialog med forskellige odenseanske aktører såsom virksomheder, NGO'er, uddannelsesinstitutioner m.m. Formålet vil være at finde igangværende og potentielle cirkulære indsatsområder og eksisterende odenseanske styrkepositioner. Denne dialog forventes sat i gang i første halvår af 2023.
- Forvaltningen har ansat en medarbejder med stærke kompetencer inden for cirkulær økonomi, som arbejder med projektet Cirkulært Odense.

## **Beslutning**

Orientering givet.

## **Punkt 10: D-sag: Kolonihaveteamet**

01.12.00-G01-14-22

### **Resume**

Den 1. november 2022 blev Klima- og Miljøudvalget orienteret om, at der pr. 1. januar 2023 ikke længere var midler til finansiering af en opretholdelse af indsatsen på kolonihaveområdet. Som en konsekvens heraf, ville der ikke længere bestå et kolonihaveteam.

Opgaver, der må anses som myndighedsopgaver, vil blive overdraget til de respektive myndighedskontorer, som fremadrettet vil inkludere disse i kontorets almindelige prioritering af opgaver. Således vil myndighedsopgaver på spildevandsområdet i kolonihaveregi blive varetaget af spildevandsteamet, myndighedsopgaver på affaldsområdet i kolonihaveregi vil blive varetaget af affaldsteamet osv.

Der er pt. en proces i gang med afklaring af hvilke opgaver, der skal overgå til anden forvaltning, herunder BKF.

Før kolonihaveteamets eksistens lå opgaverne ligeledes fordelt i forskellige kontorer.

Forvaltningen holder et oplæg under dette punkt, hvor nedenstående vil blive gennemgået:

- Historik i forbindelse med etablering af kolonihaveteamet
- Plan for fremtiden i forbindelse med opgavevaretagelse af myndighedsområder
- Arbejdet med tidligere fokusområder såsom:
  - helårsbeboelse
  - bandeindsatsen
  - overbebyggelse

### **Beslutning**

Orientering givet.

## **Punkt 11: D-sag: Grøn mobilitetsplan**

01.30.10-P15-1-22

### **Resume**

Denne sag handler om en orientering om processen for arbejdet med den grønne mobilitetsplan.

Forvaltningen deltager med et oplæg.

### **Beslutning**

Orientering givet.

## **Punkt 12: D-sag: Aktuelle sager**

00.22.00-G01-16-22

### **Resume**

Orientering om aktuelle sager.

- DK2020
- CO2-klynge afrapportering

### **Beslutning**

Orientering givet.