

# **REFERAT By- og Kulturudvalget 2026-2029 d. 03-06-2026**

**Mødedato** Onsdag d. 03. juni 2026 kl. 08:30

**Mødested** Slottet, Salen, Indgang C, 1. sal, Nørregade 36, 5000 Odense C

## Indholdsfortegnelse

Godkendelse af dagsorden.....	3
Model for Puljeskov.....	4
Effekt- og økonomiopfølgning for 1. halvår.....	7
Anlægsopfølgning pr. 1. halvår 2026.....	12
Lukket: Godkendelse af bodelingsaftale mellem Region Syddanmark og Odense Kommune.....	22
B-sag: Ansøgningsrunde om 3-årigt tilskud til kulturtilbud 2027-2029.....	23
B-sag: Videreførelse af Fodboldskolen og tilskud til andre foreninger.....	28
B-sag: Godkendelse af effektiviserings- og omprioriteringsstrategi.....	31
B-sag: Ansøgning om nedrivning af ejendommen Over Kæret 6, Odense SØ.....	38
C-sag: Drøftelse af arbejdet med bevaringsværdige bygninger.....	46
C-sag: Odense Musikudvalg: Fokusområder og indsatser til fremme af musiklivet.....	50
C-sag: Revideret budget på de konjunkturfølsomme anlægsområder.....	52
C-sag: Ny drøftelse af anlægforslag til budget 2027.....	56
C-sag: Fremtidens Bymidte - drøftelse af ambitionsniveau og de strategiske udviklingsretninger for	59
D-sag: Bekendtgørelse vedrørende udstedelse af Sundhedskort.....	61
D-sag: Aktuelle sager.....	63
E-sag: Etablering af et ”strandområde” i tilknytning til havnebadet.....	64

# **Punkt 1: Godkendelse af dagsorden**

00.22.04-P35-1-26

## **Sagsresumé**

Godkendelse af dagsorden til By-og Kulturudvalgets møde den 3. juni 2026.

## **Indstilling**

Dagsordenen fremsendes til godkendelse.

## **Beslutning**

**By- og Kulturudvalget** godkender dagsordenen.

Odense Musikudvalg v/ Forperson Eva Rasmussen og Næstforperson Maria Moni havde foretræde under punkt nr. 11.

Udvalgsmedlem Niclas Turan Kandemir (A) deltog ikke i mødet.

Mødet hævet kl. 13.10.

## Punkt 2: Model for Puljeskov

00.30.00-S00-2-24

### Sagsresumé

Denne sag omhandler etablering af ”Model for puljeskov”.

Med Budget 2024 fik By- og Kulturudvalget til opgave at udarbejde en samlet ”Model for puljeskov”, med udgangspunkt i Odense Kommunes nuværende jordforsyningspolitik. Dette skulle ske i forbindelse med kommende erhvervsudlæg. Sagen har tidligere været behandlet i By- og Kulturudvalget den 26. november 2025 og Økonomiudvalget den 3. december 2025.

Puljeskov er udtryk for skov, der erstatter anden skov til forskel fra klimaskov, som er tilførsel af ny skov.

By- og Kulturforvaltningen anbefaler, at der iværksættes initiativer her og nu som anført nedenfor, og at en langsigtet model for puljeskov udsættes og etableres i 2028.

På kort sigt er det By- og Kulturforvaltningens anbefaling, at:

- Behov for puljeskovaer skabt af fremtidige kommunale projekter bliver håndteret inden for jordforsyningspolitikken. Dette sker via sikring af tilstrækkelige arealer til skovformål inden for kommende erhvervsudlæg eller tilstødende arealer.
- Der etableres et forsøgsareal på ca. 10 hektar til puljeskov. Dette område tages af det samlede areal på ca. 147 hektar, som byrådet besluttede at købe på møde den 21. januar 2026.
- Det ved opkøb af arealer til erhvervs- og boligformål bliver afsøgt om tilkøb af tilstødende arealer til skovformål er muligt.
- Der fortsat arbejdes aktivt på at integrere skove, regnvandsbassiner, biodiversitet, stier mv. i planlægning og etablering af nye erhvervs- og boligområder. Dette skal skabe attraktive områder og bidrage til at dække behovet for skovarealer i byudviklingen.

På længere sigt er det By- og Kulturforvaltningens anbefaling, at:

- Udarbejdelse af en samlet model for puljeskov til dækning af behov skabt af kendte, aktuelle projekter og tredjepartsprojekter afventer til 2028. Modellen anbefales at afvente færdiggørelsen af en helhedsplan for det kommende erhvervsområde i øst, da det først er på dette tidspunkt, at By- og Kulturforvaltningen kan vurdere med rimelig sikkerhed, hvor meget af området der bliver salgbart som erhvervsjord og dermed hvad prisen pr. kvadratmeter kan forventes at blive. Når kvadratmeterprisen efter færdiggørelsen af en helhedsplan for området kan vurderes med en større grad af sikkerhed, kan By- og Kulturforvaltningen derefter vurdere, om priserne på erhvervsjord ud fra et konkurrencedygtighedsperspektiv kan forventes at kunne bære en (yderligere) stigning som følge af større udgifter til puljeskov.

### Effekt

Med Effekt- og Økonomiopfølgningen for 2. halvår 2025 besluttede byrådet, at effektopfølgningerne i den nuværende form afsluttes med årsberetningen for 2025. Med det nye byråd udarbejdes et nyt setup for effektuniverset, herunder vurdering af effekt i politiske sager. Derfor vil der ikke under dette emne blive skrevet noget, før der er taget politisk stilling til, hvordan et nyt effektunivers skal se ud og bruges.

### Indstilling

**By- og Kulturforvaltningen** indstiller til udvalget, at byrådet godkender:

1. Der gives ved fremtidig udvikling af erhvervsjord i hensigtsmæssigt omfang mulighed for plantning af puljeskov til dækning af fremtidige behov for puljeskovaer skabt af kommunale projekter.
2. Det vurderes ved fremtidig erhvervelse af arealer til bolig- og erhvervsudvikling, om der kan ske tilkøb af yderligere arealer i tilknytning hertil, som kan bruges til plantning af puljeskov.
3. Der arbejdes i øvrigt fortsat aktivt på at integrere skove, regnvandsbassiner, biodiversitet, stier mv. i planlægning og etablering af nye erhvervs- og boligområder.
4. Der skabes et forsøgsareal på ca. 10 hektar til puljeskov.

5. Udarbejdelsen af en samlet model for puljeskov til dækning af behov skabt af kendte, aktuelle projekter eller behov skabt af tredjepartsprojekter afventer udfærdigelsen af en samlet helhedsplan for erhvervsområdet i det østlige Odense, forventeligt første halvår 2028.

## **Beslutning**

**By- og Kulturudvalget** anbefaler indstillingen.

Udvalgsmedlem Niclas Turan Kandemir (A) deltog ikke i mødet.

## **Sagsfremstilling**

### **Baggrund**

Odense vil være en grøn og bæredygtig storby. Det er derfor ambitionen at fordoble byens natur- og skovareal i perioden 2009 til 2030. For at understøtte denne målsætning blev det besluttet i Budget 2024, at der skulle udarbejdes en samlet ”Model for puljeskov”. By- og Kulturudvalget fik til opgave at sikre udarbejdelse af denne model i forbindelse med kommende erhvervsudlæg. Modellen skulle tage udgangspunkt i kommunens nuværende jordforsyningspolitik.

### **Afdækning af arealer til og eksisterende behov for puljeskov**

By- og Kulturforvaltningen har på baggrund af Budget 2024, Klimahandleplanen og dialog med Klima- og Miljøforvaltningen afdækket mulighederne for etablering af skov på kommunalt ejede arealer.

Undersøgelserne viser, at Odense Kommune ikke ejer større ledige arealer, der egner sig til skovformål. Derfor vil nye skovarealer skulle erhverves gennem opkøb. Dette gælder både for puljeskov (skov, der erstatter anden skov) og klimaskov (ny skov). Byrådet har den 21. januar 2026 godkendt et opkøb af et større areal på ca. 147 hektar. Dette åbner mulighed for etablering af en vis mængde skov, herunder evt. gennem anvendelse som byttejord til realisering af skovformål andre steder i kommunen.

Eksisterende behov for puljeskov som følge af kendte, aktuelle projekter anslås at give et betydeligt behov for puljeskovsarealer. Her kan bl.a. nævnes ca. 45 ha fra den fynske jernbane, 8 ha fra udvidelsen af fynske motorvej samt ikke-fastlagte behov fra andre projekter såsom letbanens etape 2.

### **Opkøb udelukkende eller hovedsageligt til skovformål**

By- og Kulturforvaltningen vurderer, at det juridisk ikke er muligt at bruge midler fra det konjunkturfølsomme anlægsområde (jordforsyningsområdet) til at finansiere opkøb af arealer, der forventes at resultere i et tab, da jordforsyningsområdet skal balancere. Det betyder, at Odense Kommunes opkøb af arealer finansieret af jordforsyningsområdet primært skal anvendes til erhverv eller bolig.

### **Forsøgsareal med puljeskov**

Det er By- og Kulturforvaltningens vurdering, at puljeskovsarealer ikke kan sælges uden tab. For at dække udgifterne skal prisen mindst være 300.000 kr. pr. hektar eller 30 kr. pr. m<sup>2</sup>. Det dækker både køb af jord (minimum 200.000 kr. pr. hektar), udgifter til plantning, hegn, andre anlægsudgifter og to års pleje (ca. 100.000 kr. pr. hektar). Udfordringen er, at puljeskov ikke behøver at ligge i samme kommune som det projekt, der skaber behovet. Derfor kan projektudviklere i stedet købe puljeskov langt billigere i f.eks. udkantskommuner, hvor prisen kan være helt nede på 5-10 kr. pr. m<sup>2</sup> f.eks. ved køb gennem Naturstyrelsen.

Det kan ikke afvises, at projektudviklere kan have interesse i at sikre lokal erstatningsskov for træer, der fældes som følge af deres projekt. Derfor anbefaler By- og Kulturforvaltningen, at der etableres et forsøgsområde med puljeskov på ca. 10 hektar inden for det nyligt opkøbte areal, der henvises til ovenfor. Det præcise område udvælges i samarbejde med Klima- og Miljøforvaltningen. Forsøgsområdet kan afdække, om der er markedsinteresse for køb af puljeskov i Odense Kommune. Hvis forsøgsområdet helt eller delvist sælges, vil der blive etableret yderligere puljeskov.

### **Skov inden for og i tilknytning til erhvervsområder**

Udover etablering af et forsøgsområde med puljeskov anbefaler forvaltningen, at der fortsat arbejdes målrettet med at indtænke skove, regnvandsbassiner, biodiversitet, stier mv. i planlægningen af nye erhvervsområder. Områderne vil således fremadrettet blive mere attraktive både byudviklings- og klimamæssigt.

Desuden anbefaler forvaltningen, at det løbende overvejes, om der ved opkøb til erhvervs- og boligformål er mulighed for at købe tilstødende ”overskudsarealer”, som en landmand (også) gerne vil sælge, og som kan anvendes til skovformål.

Derfor foreslås det, at ovenstående indsatser primært skal sikre det fremtidige behov for puljeskov, som opstår i forbindelse med kommunale projekter, bliver opfyldt. Kommunen vil således prioritere lokale løsninger for puljeskov eller erstatningsskov højere end muligheden for at købe billigere arealer i andre kommuner.

### **Endelig ”Model for puljeskov” i 2028**

Det er muligt at beslutte, at en del af salgsindtægter fra erhvervsarealer skal overføres til en ”skovpulje”, hvor midlerne derved udmøntes fra det konjunkturfølsomme anlægsområde. Her anbefaler forvaltningen, at midler kan anvendes på den type skov (ny skov eller puljeskov), som totaløkonomisk er mest attraktiv for kommunen. Der er forskellige (statslige) medfinansieringsordninger, der økonomisk kan tale for valg af den ene eller anden type skov. Det er By- og Kulturforvaltningens vurdering, at der ikke er grundlag for at skelne mellem ny skov og puljeskov, da træerne vil være de samme. Denne model forudsætter dog, at de afsatte midler direkte øger salgsprisen for erhvervsjord, således at økonomien i erhvervsjordsarealerne fortsat er i balance trods de øgede omkostninger. Erhvervsjord udbydes som udgangspunkt til den pris, det har kostet at udvikle arealer med tillæg af fx en andel af udgifter til infrastruktur og lignende.

By- og Kulturforvaltningen vil imidlertid fraråde vedtagelse af denne finansieringsmodel for nuværende. Dette skyldes, at det ikke er tilstrækkeligt afdækket, hvor meget af det kommuneplanlagte erhvervsområde i det østlige Odense, der kan bebygges, og hvor meget der går til andre formål (fx veje, vandbassiner m.v.). Dette brutto-/nettoforhold mellem det samlede erhvervsområde og areal, der kan sælges til erhvervsdrivende, vil blive afdækket gennem udfærdigelsen af en samlet helhedsplan for hele erhvervsområdet. Helhedsplanen er under udarbejdelse med løbende politisk inddragelse undervejs og forventes færdig ultimo 2027.

Brutto-/nettoforholdet er afgørende for prissætningen pr. m<sup>2</sup> og dermed for vurderingen af, om erhvervsområdet kan bære, at der tillægges en værdi oveni de priser, der opstår som følge af anlægsomkostninger m.v.

By- og Kulturforvaltningen har forud for sin anbefaling overvejet, om man kan lave en mindre prisstigning nu. Formålet skulle være at holde en god balance mellem prisen på erhvervsjord og ønsket om mere skov i Odense. Det er imidlertid vurderingen, at selv en lille prisstigning kan risikere at ødelægge balancen. Det kan betyde, at man ikke i tilstrækkelig grad tager hensyn til prisen på erhvervsjord sammenlignet med behovet for mere skov i Odense. Forvaltningen har også lagt vægt på, at priserne på erhvervsjord fremover allerede bliver påvirket af andre udgifter. F.eks. medfinansiering af infrastruktur, der tidligere var betalt via det skattefinansierede område, og andre omkostninger udover selve køb og byggemodning af områderne. Det skal også nævnes, at udgifterne til køb og byggemodning af arealer er steget væsentligt.

De højere priser forventes f.eks. at komme til udtryk i det nye erhvervsområde i det østlige Odense. Her vurderes kvadratmeterprisen på nuværende tidspunkt at blive på ca. 550-600 kr., men beløbet er behæftet med væsentlig usikkerhed, indtil det er afklaret, hvor meget af området der kan bebygges og dermed sælges som erhvervsareal (brutto/netto-forholdet). Til sammenligning har tidligere salgspriser maksimalt ligget på 250-300 kr. pr. m<sup>2</sup>.

De nuværende forventninger indikerer allerede nu en fordobling af den hidtil højeste pris for kommunens erhvervsjord. Priserne for erhvervsjord i Odense vil dermed forventeligt ligge betydeligt over priserne i nabokommunerne.

Hvis salgsprisen hæves yderligere for at finansiere puljeskov, kan det svække Odense Kommunes konkurrenceevne på markedet for erhvervsjord.

## **Økonomi**

Denne sag har ikke økonomiske konsekvenser for Odense Kommune, herunder for kommunens kassebeholdning.

## Punkt 3: Effekt- og økonomiopfølgning for 1. halvår

00.30.00-A00-3-26

### Sagsresumé

Denne sag omhandler By- og Kulturforvaltningens effekt- og økonomiopfølgning for 1. halvår 2026.

Byrådet modtager i løbet af 2026 to opfølgninger på økonomien.

Økonomiopfølgningen viser et merforbrug på service på 7,4 mio. kr. Merforbruget kan især henføres til øgede lønudgifter i afdelingen Byudvikling.

Det er i budgetopfølgningen forudsat, at kommunen og dermed forvaltningen kompenseres fuldt ud for merudgifter relateret til ukrainske flygtninge. En sådan kompensation forventes afklaret i forbindelse med økonomiaftalen mellem regeringen og kommunerne.

Der knytter sig fortsat usikkerhed til den samlede økonomiske udvikling. Det gælder bl.a. udgifterne til affalds afhentning ved kommunens bygninger.

Odense Renovation har i efteråret 2025 varslet en prisstigning på 123 pct. Forvaltningen er i dialog med selskabet om grundlaget for stigningen. Hvis denne fastholdes, kan det medføre et yderligere pres på budgettet.

Endelig afventes en domstolsafgørelse om aflønning af ekstratimer for deltidsansatte, der kan få økonomisk betydning for rengøringsområdet.

Med sagen skal udvalget behandle By- og Kulturforvaltningens effekt- og økonomiopfølgning for 1. halvår 2026 og efterfølgende fremsende denne til byrådets godkendelse.

### Indstilling

**By- og Kulturforvaltningen** indstiller til udvalget, at byrådet godkender:

1. Økonomiopfølgning for 1. halvår 2026.
2. Der foretages opgaveflytninger og budgetændringer mellem udvalget og de øvrige udvalg samt mellem styringsområderne i udvalget jf. sagsfremstillingen eller bilag med opgaveflytninger.
3. Der flyttes 0,7 mio. kr. fra By- og Kulturudvalget til styringsområdet finansposter til afholdelse af udgift til deponering vedrørende salg af vejbelyningsanlæg.
4. Der overføres 58,0 mio. kr. til 2030 vedrørende grundkapitaltilskud under By- og Kulturudvalget.

### Beslutning

**By- og Kulturudvalget** anbefaler indstillingen.

Udvalgsmedlem Niclas Turan Kandemir (A) deltog ikke i mødet.

### Sagsfremstilling

Dette er årets første samlede opfølgning på By- og Kulturforvaltningens økonomi for 1. halvår i 2026.

Parallelt med denne sag skal udvalget behandle en opfølgning på anlægsprojekter.

#### Opfølgning på By- og Kulturudvalgets driftsområder

By- og Kulturudvalgets driftsbevilling er opdelt i Service og Særlige driftsområder, og rummer desuden projekter med ekstern finansiering. Serviceudgifterne dækker over udgifter til den daglige drift i By- og Kulturforvaltningen, herunder lønninger, forbrugsudgifter, materialer mv. til udførelse af opgaver indenfor forvaltningens portefølje.

Projekter med ekstern finansiering indeholder indtægter/udgifter, hvor forvaltningen modtager midler fra fx ministerier, private fonde med videre. Særlige driftsområder rummer støttet byggeri samt ejendomsrelaterede udgifter knyttet til beskæftigelsesindsatser samt ældreboliger.

Det samlede skøn viser et forventet merforbrug på 7,4 mio. kr. svarende til en afvigelse på 0,7% af det korrigerede budget til service.

Herudover er der merudgifter relateret til ukrainske flygtninge 3,0 mio. kr. Der forventes umiddelbart kompensation for merudgifter til ukrainske flygtninge, men det udestår som en usikkerhed i relation til forventet regnskab.

Forventet regnskab By- og Kulturforvaltningen

<b>Service</b>	<b>1.037.886</b>	<b>1.045.275</b>	<b>-7.389</b>
Med overførselsadgang	1.031.807	1.039.197	-7.389
Økonomi, Ejendom og Portefølje	596.696	597.212	-516
Politik og Strategi	18.739	18.739	0
Kultur og Fritid	353.797	353.797	0
Byudvikling	62.576	69.449	-6.873
Projekter med ekstern finansiering	6.079	6.079	0
Kultur og Fritid	6.079	6.079	0
		0	0
<b>Særlige driftsområder</b>	<b>-39.031</b>	<b>-39.031</b>	<b>0</b>
Med overførselsadgang	5.685	5.685	0
Økonomi, Ejendom og Digitalisering	5.489	5.489	0
Byudvikling	196	196	0
Uden overførselsadgang	-44.716	-44.716	0
Almene boliger	-44.716	-44.716	0
<b>By- og Kulturudvalg</b>	<b>998.855</b>	<b>1.006.245</b>	<b>-7.389</b>

Afvigelse: (+) = mindreforbrug, (-)  
= merforbrug

For afdelingen **Økonomi, Ejendom og Portefølje** forventes et merforbrug på 0,5 mio. kr. Det er resultatet af en række mer- og mindreforbrug. Følgende er en beskrivelse af de større afvigelser og/eller opmærksomhedspunkter.

Med de nuværende priser og budgetter skønnes udgifterne til el, vand og varme at udvise et merforbrug på 1,3 mio.kr. (forudsat kompensation for ukrainere). Det vedrører merudgifter til fjernvarme på 3,6 mio. kr., som delvist modsvares af mindreudgifter på el og vand på 2,3 mio. kr.

Det bemærkes, at staten har nedjusteret el-afgiften i 2026 og 2027, hvilket umiddelbart skønnes at medføre en betydelig mindreudgift for Odense Kommune. Forvaltningen forventer dog, at der kommer til at ske en tilsvarende nedjustering af budgetterne i forbindelse med midtvejsreguleringen af pris- og lønfremskrivningen for 2026. Dermed er indregnet at nedjusteringen af el-afgiften er neutral for Odense Kommune. Dette er behæftet med usikkerhed og kan ende anderledes. Midtvejsreguleringen udmeldes i forbindelse med økonomisaftalen for 2027. Herefter vil det være muligt at komme med et mere præcist skøn for effekten.

Der forventes et mindreforbrug på 1,9 mio. kr. som følge af færre udgifter til kørsel af borgere under Mobil i Odense.

Ud over ovenstående afvigelser skal bemærkes to potentielle risikoområder. Det er rengøring samt udgifterne til afhentning af affald ved kommunens bygninger.

I rengøringen har en afgørelse fra domstolene den konsekvens, at deltidsansatte skal have overarbejdsbetaling for timer ud over deres normtid. Der afregnes efter de nye betingelser fra 1. april 2026, men der skal udbetales kompensation for tidligere år. Ydermere har forvaltningen opdaget, at der i perioden 1. april 2023 til 1. december 2025 er udbetalt forkert løn for ekstra timer. Det er en konsekvens af fejl i registreringsskemaet for ekstratimer. Det er ved at blive opgjort, hvad de to udfordringer kommer til at koste. Når beløbene kendes, vil der blive lavet en genopretningsplan.

Det andet risikoområde er afhentning af affald ved kommunens bygninger. I august 2025 meddelte Odense Renovation, at priserne på afhentning af dagrenovation på kommunens bygninger skønnes at stige med 8,0 mio. kr. fra 6,5 mio. kr. til 14,5 mio. kr. fra 1. januar 2026. Det svarer til en stigning på 123%. Baggrunden for prisstigningen er, at Forsyningstilsynet i 2025 har slået fast, at kommunale institutioner skal behandles som erhverv. Odense Kommune skulle være behandlet som erhverv (markedspris) jf. sagen fra 2016,

hvorfor der pågår dialog med Odense Renovation om årsagen til prisstigningen. Hvis udfaldet af dialogen betyder at priserne står til troende, så kan det betyde et merforbrug, som skal håndteres.

**Byudvikling** forventes på nuværende tidspunkt at udvise et merforbrug på 6,9 mio. kr. Det skyldes primært merforbrug på løn (7,4 mio. kr.), derudover samlet merforbrug på det øvrige område (1,9 mio. kr.) Merforbruget modsvares delvist af mindreforbrug vedrørende fysiske helhedsplaner, midler til byfornyelse mm. for 2,4 mio. kr.

Merforbruget på løn vedrører bl.a., at der er ca. 5 stillinger, som har været finansieret af midlertidige anlægsbevillinger. Det drejer sig om Grøn Mobilitetsplan samt kolonihaveindsats. Bevillingerne til lønninger er udløbet med udgangen af 2025.

For det andet har der været stor efterspørgsel på opgaver som udføres indenfor lokalplan og arealudvikling. Der er derfor ansat ekstra medarbejdere samt en funktionsleder ud over budget til håndtering af disse opgaver.

Merudgifterne til konsulenter skyldes ligeledes et opgavepres i Byudvikling, hvorfor det har været nødvendigt med tilkøb af eksterne ressourcer.

Forvaltningen arbejder på en genopretningsplan.

#### Opfølgning på udgifter til fordrevne ukrainere

Situationen omkring Ukraine medfører fortsat øgede udgifter i Odense Kommune, og forvaltningerne skal fortsat afholde de nødvendige udgifter. By- og Kulturforvaltningen skønner udgifterne til fordrevne ukrainere for hele året til ca. 3,0 mio. kr., som forventes at blive kompenseret af Staten. Udgifterne vedrører indkvartering af ukrainere herunder merudgifter til el, vand og varme, rengøring, lejeudgifter, sociale mentor, vareindkøb til indkvartering, medarbejder timer i Teknisk Service mv.

Forventningen er dog behæftet med usikkerhed, da det vil afhænge af, hvor mange ukrainere der kommer til Odense, og hvor længe de bliver. I forbindelse med forhandlingerne mellem KL og regeringen om kommunernes økonomi for 2027 vil KL drøfte muligheden for eventuel kompensation fra Staten til kommunerne. Det skal dog bemærkes, at i 2025 fik forvaltningen ikke fuld finansiering for sine udgifter. De samlede udgifter udgjorde 5,3 mio. kr. Forvaltningen fik 3,8 mio. kr. i kompensation svarende til at der blev dækket 71,7% af udgifterne. Hvis der sker en tilsvarende underfinansiering i 2026, vil forvaltningen få et ekstra merforbrug på ca. 0,8 mio. kr.

#### Opfølgning på By- og Kulturudvalgets finansielle område

Området vedrører renter og afdrag på ældreboliger, grundkapitaltilskud til støttet boligbyggeri samt lånoptagelse.

Oversigt over forventet regnskab på det finansielle område.

Renter (ældreboliger)	1.837	1.837	0
Balanceforskydning (støttet byggeri)	68.251	10.251	58.000
Afdrag på lån (ældreboliger)	42.879	42.879	0
Lånoptagelse (ældreboliger)	-55.623	-59.877	4.254
<b>I alt</b>	<b>57.344</b>	<b>-4.910</b>	<b>62.254</b>

Grundkapitaltilskud ydes, når kommunen giver tilsagn til opførelse af nye almene boliger. Forventningen til omfanget af tilsagn er nedjusteret i forhold til budgettet, da der er projekter, som først skønnes at nå i mål i årene frem. De 58,0 mio. kr. søges overført til 2030.

Der forventes en merindtægt vedrørende lånoptagelse på ældreboliger på 4,3 mio. kr. Afvigelsen på 4,3 mio. kr. udspringer af lånoptagelsen til autismetilbuddet på Kelsbjergvej, som byrådet godkendte den 18. marts 2026. Anlægsprojektet overskred det oprindelige budget, som følge af en række uforudsete forhold, som har haft betydning for både tidsplanen og den økonomiske ramme. Lånet er brugerfinansieret og afdrages over beboernes husleje over 30 år.

#### Opgaveflytninger og budgetændringer

Med effekt- og økonomiopfølgningen flyttes budgetter mellem udvalg og styringsområder.

Budgetflytninger er som følger:

- Der flyttes får 0,1 mio. kr. fra By- og Kulturudvalget til Klima og Miljøudvalget i 2026 og frem. Det vedrører, at der i forbindelse med den nye forvaltningsstruktur blev omplaceret for lidt budget til to medarbejdere, som overgik fra

ledelsessekretariatet i By- og Kulturforvaltningen til sekretariatet i Klima- og Miljøforvaltningen.

- Der flyttes 0,1 mio. kr. fra By- og Kulturudvalget til Klima og Miljøudvalget i 2026 og frem. Det omhandler budget til erstatninger vedrørende vejdrift. Budgettet blev ikke overført til Klima- og Miljøudvalget i forbindelse med overflytningen af resten af vejdrift.
- Industri og Miljø i Klima og Miljøforvaltningen har afholdt en IT-udgift i 2025, som skulle være afholdt af Porteføljestyring og Bydata i By- og Kulturforvaltningen. Der omplaceres derfor budget på 0,2 mio. kr. til udgiften i 2026.
- Der gennemføres en budgetomplacering mellem udvalgene som følge af en forhøjelse af bidragssatsen til den fælles barselsudligningsordning fra 0,83 % til 1,18 %. Justeringen indebærer, at der flyttes i alt 1,1 mio. kr. årligt fra By- og Kulturudvalget til Økonomiudvalget, hvor barselsudligningsfonden er forankret, med henblik på at sikre balance mellem indtægter og udgifter i ordningen.
- I forbindelse med en intern flytning i Børn og Ungeforvaltning har Center for Indsatser til Børn og Unge overtaget lokaler fra Dagtilbudsafdelingen med henblik på at øge den borgerrettede kapacitet. I den sammenhæng overføres der varige midler til afledt drift til By- og Kulturforvaltningen vedrørende de nye lokaler.
- I forbindelse med Dannelsesrejsen er der tidligere overført 2,0 mio. kr. fra Børn- og Ungeudvalget til By- og Kulturudvalget. På baggrund af en konkret opgørelse af skolernes transportbehov til Dannelsesrejsen overføres der et transport-tilskud på 0,3 mio. kr. fra By- og Kulturudvalget til Børn- og Ungeudvalget, hvorefter midlerne budgetlægges ud på skolerne.
- Der gennemføres en budgetomplacering mellem udvalgene som følge af en justeret fordeling af midler til fritidsjobindsatsen. Justeringen indebærer, at By- og Kulturudvalget får ekstra 66.000 kr. i 2028.
- Mobil i Odense kompenseres for mistede indtægter til egenbetaling for befordring for personer, der er visiteret til aktivitets- og samværstilbud efter servicelovens §104 svarende til 1,4 mio. kr.
- Der omplaceres budget fra Børn- og Ungeudvalget til By- og Kulturudvalget fra 2026 og frem. Det vedrører, at By- og Kulturforvaltningen overtager drift af ejendommen, som bruges til skovbørnehave i tilknytning til Dalumgård Børnehave.
- Der flyttes 0,7 mio. kr. fra By- og Kulturudvalget til styringsområdet "finansposter" til afholdelse af udgift til deponering vedrørende salg af vejbelysningsanlæg.
- Der periodiseres 58,0 mio. kr. vedrørende grundkapitaltilskud fra 2026 til 2030. Det skyldes, at projekterne først forventes iværksat i årene frem.

I bilag 1 er ændringerne oplyst og beskrevet yderligere. (indstillingspunkt 2 - 4).

## Økonomi

By- og Kulturudvalgets økonomiopfølgning for 1. halvår 2026 påvirke Odense Kommunes kassebeholdning, som vist i nedenstående skema:

By- og Kulturudvalgets påvirkning af kommunens kassebeholdning.

Kassebeholdning	58.000.000	-58.000.000
-----------------	------------	-------------

--kassetræk, +=kasseforbedring

I nedenstående tabel fremgår en udspecificering af de bevillingsmæssige konsekvenser af indstillingspunkterne

### De bevillingsmæssige konsekvenser af indstillingspunkterne 2-4.

2	Regulering af overført budget til kommunikation og sekretariatsbetjening	Service	KMU	140.614	144.411	144.411	144.411	144.411
		Service	BKU	-140.614	-144.411	-144.411	-144.411	-144.411
2	Omplacering af budget til erstatninger/forsikringer vedrørende Vejdrift	Service	KMU	120.596	123.852	123.852	123.852	123.852
		Service	BKU	-120.596	-123.852	-123.852	-123.852	-123.852
2	Omplacering af budget til IT	Service	BUU	205.861	0	0	0	0
		Service	BKU	-205.861	0	0	0	0
2	Barselsudligningsfonden	Service	ØKU	-967.841	-967.841	-967.841	-967.841	-967.841
		Service	BKU	-1.056.655	-1.056.655	-1.056.655	-1.056.655	-1.056.655
		Service	SOFU	-5.437.975	-5.437.975	-5.437.975	-5.437.975	-5.437.975
		Service	BSU	-1.683.564	-1.683.564	-1.683.564	-1.683.564	-1.683.564
		Service	BUU	-6.798.245	-6.798.245	-6.798.245	-6.798.245	-6.798.245

		Service	KMU	-236.425	-236.425	-236.425	-236.425	-236.425
		Service	ØKU	16.180.705	16.180.705	16.180.705	16.180.705	16.180.705
2	Etablering af nye kontorpladser på HCA-skolen (istandsættelse og varig drift)	Service	BUU	-28.327	-28.687	-28.687	-28.687	-28.687
		Service	BKU	28.327	28.687	28.687	28.687	28.687
2	Dannelsesrejsen, kørsel	Service	BUU	303.670	307.527	307.527	307.527	307.527
		Service	BKU	-303.670	-307.527	-307.527	-307.527	-307.527
		Service	ØKU	-71.295	-139.295	33.000	0	0
		Service	BKU	0	0	66.000	0	0
		Service	SOFU	-84.616	-84.616	400.000	0	0
2	Solstråler og fritidsjob	Service	BSU	-123.828	-123.828	0	0	0
		Service	BUU	0	0	194.520	0	0
		Service	KMU	-33.021	-33.021	0	0	0
		Service	ØKU	0	0	0	0	0
2	Mistet egenbetaling fra personer visiteret til kørsel	Service	SOFU	-1.400.000	-1.400.000	-1.400.000	-1.400.000	-1.400.000
		Service	BKU	1.400.000	1.400.000	1.400.000	1.400.000	1.400.000
2	Overdragelse af driften Broløkkevej 11	Service	BUU	-38.505	-39.737	-39.737	-39.737	-39.737
		Service	BKU	38.505	39.737	39.737	39.737	39.737
3	Vejbelysningsaftale	Service	BKU	-741.872	0	0	0	0
		Finansposter	Intet udvalg	741.872	0	0	0	0
4	Periodisering af grundkapitaltilskud	Finansposter	BKU	-58.000.000	0	0	0	58.000.000

## Bilag

### Bilag 1 Opgaveflytninger og budgetændringer - By- og Kulturudvalget

## Punkt 4: Anlægsopfølgning pr. 1. halvår 2026

00.30.00-A00-4-26

### Sagsresumé

Denne sag omhandler By- og Kulturforvaltningens anlægsopfølgning for 1. halvår 2026, som herefter fremsendes til Byrådets godkendelse.

Anlægsopfølgningen giver byrådet en status på kommunens anlægsprojekter. I 2026 vil Byrådet modtage to anlægsopfølgninger, på baggrund af henholdsvis 1. halvår og 2. halvår i 2026.

Af den samlede anlægsportefølje ligger 172 projekter under By- og Kulturudvalget.

Samlet ses en positiv udvikling på anlægsområdet i 2026. Økonomien forventes at balancere ved regnskabsafklæggelse, mens anlægsprojekterne overordnet forventes at være i god fremdrift. Med sagen periodiseres 341,4 mio. kr., som er en større andel af midler, i sammenligning med tidligere års halvårssager. Det er 109 mio. kr. mere end forventet, idet der med Budget 2026 var indlagt en forventet periodisering på 232 mio. kr. Dette skyldes blandt andet at anlægsbudgettet i 2026, er markant større tidligere år.

Af bilag 1 fremgår en oversigt over samtlige anlægsprojekter i 2026.

I sagsfremstillingen gives først en status på anlægsprojekter med et budget i 2026 på over 15,0 mio. kr., samt projekter under 15,0 mio. kr. med de største udfordringer. Slutteligt foretages en udmøntning fra bevilgede projekter til kunstpulje og færdiggørelsesbevillinger samt flytning af midler mellem udvalg og mellem drift og anlæg.

### Det samlede overblik 2026

Tabel 1. Det samlede overblik 2026

<b>ØKONOMI</b>	<b>GRØN</b>	Der forventes samlet set at være balance på anlægsprojekter der afsluttes ultimo 2026
<b>FREMDRIFT</b>	<b>GRØN</b>	Samlet set er der den forventede fremdrift på anlægsporteføljen
<b>PERIODISERING</b>	<b>RØD</b>	Indlagt anlægsperiodisering mellem 2026 og 2027 på 232,4 mio. kr. nulstilles. Der forventes herefter et samlet mindreforbrug på 341,4 mio. kr. i 2026, der søges overført, fordelt med 298,4 mio. kr. til 2027, 40,1 mio. kr. til 2028 og 3,0 mio. kr. til 2029
<b>JORDFORSYNING</b>	<b>GRØN</b>	Der forventes på nuværende tidspunkt ikke forskysninger på jordforsyningsområdet. Ændringer vil blive medtaget i produktionsplanssagen.
<b>SALG AF EJENDOMME</b>	<b>GRØN</b>	Indtægtskravet forventes på nuværende tidspunkt indfriet

Note: "Grøn" signalerer, at området forventes at være i balance ved regnskabsafklæggelse, "Gul" signalerer, at der er udfordringer på området, og "Rød" signalerer, at der er store udfordringer på området. De præcise definitioner for trafiklysene er beskrevet i bilaget: "Kritiske niveauer i anlægsopfølgningen".

Med sagen skal udvalget behandle By- og Kulturforvaltningens anlægsopfølgning for 1. halvår 2026 og efterfølgende fremsende denne til Byrådets godkendelse.

### Effekt

Med Effekt- og Økonomiopfølgningen for 2. halvår 2025 besluttede byrådet, at effektopfølgningerne i den nuværende form afsluttes med årsberetningen for 2025. Med det nye byråd udarbejdes et nyt setup for effektuniverset, herunder vurdering af effekt i politiske sager. Derfor vil der ikke under dette emne blive skrevet noget, før der er taget politisk stilling til, hvordan et nyt effektunivers skal se ud og bruges.

### Indstilling

**By- og Kulturforvaltningen** indstiller til udvalget, at byrådet godkender:

1. Den samlede anlægsopfølgning for By- og Kulturudvalget 1. halvår 2026.
2. Der overføres netto 341,4 mio. kr. i forventet mindreforbrug i 2026, fordelt med 298,3 mio. kr. til 2027, 40,1 mio. kr. til 2028 og 3,0 mio. kr. til 2029. De enkelte projekter fremgår af bilag 1.
3. Der flyttes midler mellem bevillinger og udvalg i henhold til afsnit i sagsfremstillingen.
4. Anlægsperiodisering mellem 2026 og 2027 på 232,4 mio. kr. nulstilles.
5. Der udmøntes 1% til kunst og 1% til færdiggørelsesbevillinger, i henhold til afsnit i sagsfremstillingen.
6. Der foretages flytning af bevillinger fra By- og Kulturudvalget til Klima- og Miljøudvalget jf. Byrådsbeslutning den 9. oktober 2025 om ny forvaltningsstruktur, i henhold til beskrivelse i sagsfremstillingen.
7. Der foretages formel godkendelse af skema C vedrørende servicedel på Kelsbjergvej samt vedrørende dagtilbudsdel jf. sagsfremstillingen.

## Beslutning

**By- og Kulturudvalget** anbefaler indstillingen.

Udvalgsmedlem Niclas Turan Kandemir (A) deltog ikke i mødet.

## Sagsfremstilling

Anlægsopfølgningen giver By- og Kulturudvalget en status på udvalgets 172 anlægsprojekter i 2026.

Der gives et overblik over:

1. Alle anlægsprojekter med en anlægssum på over 15 mio. kr. i 2026
2. Øvrige projekter med de største udfordringer.
3. Status på det konjunkturfølsomme anlægsområde, som består af jordforsyning samt køb og salg af ejendomme.
4. Status for projekter uden finansiering – en del af den samlede portefølje
5. Anlægseksekvering.
6. Udmøntning af midler til 1 % kunstpulje og pulje til færdiggørelsesarbejder samt 0,1% til etablering af kunst.
7. Flytning mellem drift og anlæg.
8. Formel godkendelse af skema C vedrørende servicedel på Kelsbjergvej samt vedr. dagtilbudsdel.

I bilag 1. vises samtlige anlægsprojekter.

Der afrapporteres på 3 hovedindikatorer på anlægsprojekterne:

1. Økonomi
2. Fremdrift
3. Periodisering

Nedenfor forklares indikatorerne, og de er desuden uddybet i bilag 2. 'Kritiske niveauer i anlægsopfølgningen 2026'.

**Økonomi** er et udtryk for, om projektet forventes at holde det samlede budget. Der er tale om et flerårigt perspektiv.

**Fremdrift** og **periodisering** beskriver, om anlægsprojekterne har den ønskede fremdrift, herunder forventer overholdelse af den planlagte ibrugtagning, samt hvorvidt projekterne har udfordringer i forhold til at få udgifterne til at følge den budgetlagte periodisering.

Nedenfor vises det samlede økonomioverblik på anlægsporføljen.

Tabel 2. Samlet tabel over anlægsperiodisering ved 1. halvår 2026

i 1.000 kr.	Korrigeret budget	Forventet forbrug	Periodisering			
			2027	2028	2029	2030
Anlægsporfølje	539.524	349.328	155.293	34.903	0	0
Velfærdens Fundament	341.531	190.289	143.042	5.200	3.000	0
Det konjunkturfølsomme område	173.307	173.307	0	0	0	0
Anlægsperiodisering	-232.353	0	-232.353	0	0	0
<b>I alt</b>	<b>822.009</b>	<b>712.924</b>	<b>65.982</b>	<b>40.103</b>	<b>3.000</b>	<b>0</b>

## Igangværende anlægsprojekter i 2026 over 15 mio. kr. samt største udfordringer

I det følgende gives et overblik og en status på de anlægsprojekter, som har et budget på over 15 mio. kr. i 2026 samt de projekter med de største udfordringer (tabel 3.)

### Generelt om anlægsbevillingernes økonomi, fremdrift og periodisering

Anlægsbevillingernes økonomi forventes på nuværende tidspunkt overholdt, for de fleste bevillinger. Lige nu opleves der prisstigninger i markedet, hvilket påvirker anlægsområdet. Det skyldes blandt andet at anlægsbevillingerne ikke prisdokumenteres, hvorfor de er følsomme overfor prisstigninger. Det er særligt de store anlægsprojekter, der er eksponeret overfor prisstigninger.

Der sker en samlet periodisering på 341,4 mio. kr. på tværs af hele anlægssporteføljen, hvilket bl.a. vedrører projekter i regi af Velfærdens Fundament samt udkørende grupper i hjemmeplejen. Der er tale om generelle periodiseringer, der udlignes over et flerårigt perspektiv.

De største periodiseringer fordeler sig på 5 rammer, der tilsammen giver 111,2 mio. kr. ud af den samlede overførsel på 341,5 mio. kr. ved 1. halvår 2026. Dette vedrører anlægsrammerne Albani Torv, forbedret arbejdsmiljø hos udkørende grupper (2 rammer), Velfærdens Fundament – De mindste børn og Velfærdens Fundament – nyt bo- og dagtilbud.

Tabel 3. Projekter med anlægssum på over 15 mio. kr. i 2026 samt de projekter med de største udfordringer

	Bevilling i alt	Korr. budget 2026	Forventet Forbrug i 2026	Overførsel 2027-2029 i alt	Eksekvering	
					Økonomi	Fremdrift
<b>By- og Kulturudvalget</b>						
Albani Torv og sidste etape af TBT-projektet	58.659.000	43.053.889	8.053.889	35.000.000	●	●
Alle børn har brug for et hjem - Nyt børnehjem i Odense, Birkelund	29.800.000	8.000.000	4.000.000	4.000.000	●	●
Arbejdsmiljø - gode fysiske rammer for medarbejdere	36.260.000	32.926.888	27.926.888	5.000.000	●	●
Børn- og Ungetandpleje, kapacitetsudvidelser	20.265.000	10.342.531	5.342.531	5.000.000	●	●
Børn- og Ungetandplejen - modernisering	22.365.000	15.980.602	8.980.602	7.000.000	●	●
Ekstra halkapacitet Østerbro	33.825.000	17.833.992	11.033.992	6.800.000	●	●
Etablering af infoboks i Vollsmose	3.647.000	3.372.976	0	3.372.976	●	●
Forbedret arbejdsmiljø hos udkørende grupper i	26.558.000	21.430.849	430.849	21.000.000	●	●
Forbedring af arbejdsmiljø i kommunale bygninger med særligt fokus på hjemmeplejebaserne	43.392.000	6.725.236	725.236	6.000.000	●	●
Ny adgang til dyrskuepladsen - bedre adgangsveje	7.974.000	4.975.464	1.975.464	3.000.000	●	●
Opretningsarbejder på kommunale bygninger	51.071.000	21.455.773	16.455.773	5.000.000	●	●
Skolekapacitet i Bellinge og på Rasmus Rask-Skolen	51.840.000	33.221.714	33.221.714	0	●	●
Stadion - Det ny Odense Stadion	152.000.000	54.907.068	39.907.068	15.000.000	●	●
VF - De mindste børn - Vedligeholdelse 2023	25.583.000	16.231.954	11.231.954	5.000.000	●	●
VF - De ældste odenseanere - demensvenlige plejehjem, de første 7 plejehjem	75.384.000	6.825.068	3.825.068	3.000.000	●	●
VF - DSS - Kapacitetsudvidelse ved Grevenlundsgård og dagtilbud Tornbjerggård	21.485.000	14.507.189	8.007.189	6.500.000	●	●
VF - DSS - Nyt bo- og dagtilbud	16.000.000	13.370.076	170.076	13.200.000	●	●
VF - Rising, Risingskolen	23.060.000	8.448.040	4.448.040	4.000.000	●	●
VF - Skoler, vedligehold 2021	73.524.000	16.218.767	6.218.767	10.000.000	●	●
VF - Skoler, vedligehold 2023	40.864.000	17.084.978	7.084.978	10.000.000	●	●
VF Åløkke og havnen, Åløkkeskolen	7.290.000	4.978.705	2.478.705	2.500.000	●	●
VF, Bymidten og Vesterbro, Vestre Skole	17.600.000	10.504.807	4.004.807	6.500.000	●	●
VF, De mindste børn, kapacitet - til børnehuse i Søhus, Hjallose og Paarup	90.400.000	56.292.698	20.250.298	36.042.400	●	●
VF, Lokal aftale for Korsløkke og Kragssbjerg (Ejerslykkeskolen)	18.790.000	8.888.763	4.888.763	4.000.000	●	●
VF, Munkebjerg, Munkebjergskolen	20.890.000	9.374.350	5.874.350	3.500.000	●	●

### Albani Torv og sidste etape af TBT

Der blev overført et stort budget på 50,0 mio. kr. fra Økonomiudvalget slutningen af 2025. Planlægning er påbegyndt og sendes i udbud i år. Der overføres 35,0 mio. kr. til overslagsårene ifm. med sagen.

### Alle børn har brug for et hjem – Nyt børnehjem i Odense, Birkelund

Ved budgetforlig 2025 blev der besluttet at oprette et nyt børnehjem i Odense SV. Med budget 2026 blev det muligt at købe det tidligere børnehjem Birkelund, som giver bedre rammer og mulighed for at udvide kapaciteten til 30 pladser i stedet for de ti pladser, der skulle oprettes i Odense SV.

#### Arbejds miljø – gode fysiske rammer for medarbejdere

Overførslen af 5,0 mio. kr. forventes at skulle indgå som en del af løsningen af udfordringerne med arbejds miljø for de udkørende grupper.

#### Børn- og Ungetandplejen – Kapacitetsudvidelser og modernisering

Indenrigs- og Sundhedsministeriet har bevilget tilsagn på i alt 18,6 mio. kr. til kapacitetsudvidelser i Odense Kommunes Børn- og Ungetandpleje, til at imødekomme nyt lovkrav om udvidet målgruppe af 18 til 21-årige i den kommunale tandpleje. Dertil bevilgede byrådet med budget 2024 en anlægsbevilling på 43,5 mio. kr. til både kapacitetsudvidelser og modernisering af den kommunale børn- og ungetandpleje.

Pt. afventes beslutning om ny struktur af projektet som følge af, at det ikke er muligt at rekruttere fagpersonale til alle kommunens klinikker. Omstruktureringen tager udgangspunkt i, at klinikkerne fortsat udvides med samlet 11 ekstra klinikrum, men at de placeres anderledes end først planlagt.

De 2 første klinikker, Odin og Højme, er igangsat. De resterende klinikker er stort set projekteret færdig, men grundet ønske om at afsøge mulighed for at etablere et samlet børnesundhedshus, som børn- og unge tandplejen er en del af, er disse pt. sat på pause. Dette skal ses i sammenhæng med en stadig større udfordring med at skabe et tilstrækkeligt fagligt miljø for tandlæger, som gør det attraktivt at arbejde for den kommunale tandpleje.

#### Etablering af infoboks i Vollsmose

Det er en anlægsbevilling som Borgmesterforvaltningen råder over. Det forventes, at der vil ske noget på bevillingen i 2026.

#### Forbedret arbejds miljø hos udkørende grupper i hjemmeplejen, Tagtækkergruppen + Odense SV, NV og C.

Der overføres i alt 27,0 mio. kr. til 2027. Der har over årene været afsøgt mange løsnings scenarier, som alle peger på, at kapacitetsudfordringen, der er hovedårsagen til arbejds miljøproblemerne ikke kan afhjælpes i de eksisterende rammer. Der arbejdes nu på en fælles løsning, der involverer en større flytterokade samt erhvervelse af en ny ejendom. Løsningen vil kræve yderligere finansiering, og der fremlægges derfor et samlet anlægsforslag til budget 2027, som midlerne i de allerede afsatte bevillinger skal være med til at finansiere.

#### Ny adgangsvej til dyrskuepladsen – bedre adgangsveje

Bevillingen burde, sammen med flere andre, være flyttet til Klima- og Miljøudvalget i forbindelse med byrådssagen "Økonomiflytning som følge af ny forvaltningsstruktur" der blev behandlet den 8. oktober 2025. I denne sag søges om flytning af de bevillinger, der ikke tidligere er blevet flyttet.

Bevillingen har været ramt af en række udfordringer, startende med påbud om standsning af anlægsarbejderne til adgangsvejen, fra Miljø- og fødevarerklagenævnet i 2025, på grund af manglende VVM-undersøgelse. Det har betydet at igangværende anlægsarbejder måtte sættes på pause med midlertidige afværgeforanstaltninger, hvilket har forårsaget merudgifter til projektet samt en udgift til VVM-screening på i alt 4,1 mio. kr. Der afsøges lige nu finansiering til merudgifterne. Sagen forventes behandlet på Klima- og miljøudvalgs mødet den 16. juni 2026.

Bevillingerne "**Opretningsarbejder på kommunale bygninger**", "**Skolekapacitet i Bellinge på Rasmus Rask-Skolen**" og "**Ekstra halkapacitet Østerbro**" her et budget over 15,0 mio. kr. i 2026. Arbejderne på disse bevillinger er i fuld gang, og fremdriften er som forventet.

#### Stadion – det nye stadion

Det største anlægsprojekt på nuværende tidspunkt er ombygningen af Odense Stadion, med en samlet bevilling på 152,0 mio. kr. for den kommunale andel. Der er en formodning om, at der kommer fordyrelser i projektet, når priserne fra entrepriseudbuddet kommer hjem i sommeren 2026. Der er dermed en risiko for at projektet ikke kan gennemføres indenfor den tildelte bevilling. Dette jævner ovenstående at projektet er eksponeret overfor risikofaktorer, samt forhold som er tilgæet projektet efter bevillingstidspunktet.

#### Velfærdens Fundament – bymidten og Vesterbro, Vestre skole

Projektet på Vestre Skole er på nuværende tidspunkt sat på pause, som følge af, at der skal findes en ny rådgiver, og derudover skal skolen have ny skoleleder.

#### **Velfærdens Fundament – De ældste Odenseanere – demensvenlige plejehjem**

Forskydningen skyldes behov for genudbud vedrørende rådgiverydelser, da der ikke var tilstrækkeligt med ansøgere, der opfyldte kravene.

#### **Velfærdens Fundament – De mindste børn – kapacitet i Søhus, Hjallesø og Paarup**

Overførsel på 36,0 mio. kr. til overslagsårene skyldes forskydning i periodiseringen. Anlægsarbejder i børnehuse forløber planmæssigt.

#### **Velfærdens Fundament – DSS – Kapacitetsudvidelse ved Grevenlundsvej og dagtilbud Tornbjerggård**

Arbejderne på Grevenlundsvej forventes færdiggjort i 2026. Forskydningen på Tornbjerggård skyldes afklaring ønsker og behov.

#### **Velfærdens Fundament – DSS – Nyt bo- og dagtilbud (3-i-1 bosted)**

Der pågår afklaring vedrørende grunden til bo- og dagtilbuddet, idet den udvalgte grund er placeret i skovbyggelinje, der involverer lovgivning fra Naturstyrelsen, som skal afklares, hvorfor arbejdet med bo- og dagtilbuddet endnu ikke er påbegyndt. Derfor periodiseres 13,2 mio. kr. ud i årene til projektet, så det passer til forventningerne med anlægsarbejdet. Det kan på nuværende tidspunkt ikke estimeres, hvornår projektet forventes færdigt, da dette afhænger af grundens egnethed.

#### **Velfærdens Fundament – Rising, Åløkke og havnene, Korsløkke og Kragshøj samt Munkebjergskolen**

En væsentlig del af forskydningerne ligger på lokalafdelingen der gennemføres i samarbejde med lokalsamfundet. Moderniseringsdelen på skolerne kører med mindre tidsmæssige forskydninger.

#### **Velfærdens Fundament – Vedligehold på skoler samt for de mindste børn**

Forskydningen af forbruget skyldes, at vedligeholdelsesdelen følger moderniseringsdelen, så arbejderne kommer til at genere mindst muligt på skolerne. For området de mindste børn er der tale om mindre forskydninger i gennemførelsestakten.

#### **Bedre fysiske rammer på Tornbjerggård**

Bevillingen samtænkes med bevillingen til kapacitetsudvidelse af dagtilbud, der er under afklaring.

#### **Anlægsperiodiseringsbudget**

For at imødekomme aftaleoverholdelse med KL og regeringen, blev der med Budget 2026 indlagt en forventning om en periodisering af anlæg på 232,3 mio. kr. Denne anlægsperiodisering nulstilles med denne anlægsopfølgning.

#### **Anlægsprojekter, der forventes afsluttet ultimo 2026**

På nuværende tidspunkt forventes det, at der afsluttes 24 anlægsbevillinger under By- og Kulturudvalget i forbindelse med regnskabsafslutningen for 2026. Samlet set forventes balance på de anlægsprojekter, der afsluttes under By- og Kulturudvalget.

<b>Anlægsprojekter, der forventes afsluttet ultimo 2026</b>
Klargøring af arealer i Vollsmose
Arbejds miljø og forebyggelse af påbud
VF - De ældste odenseanere
Affaldssortering og udvidelse af containerpladser
Udvidelse af Odense Isstadion, klubhus Pucken
VF - Lumby-aftalen, skolen som centrum, et sikkert og bæredygtigt Lumby
VF - Næsbyhoved Broby og Allesø, Spurvelundsskolen
VF - Højby, Lindved og Allerup, Højby Skole
Indretning af lokaler til elever i specialklasser på Holluf Pile, Skt. Klemens og Korup skole
VF - Modernisering af Nørrebro skolen
Musikskole i nye lokaler
Kapacitetstilpasning og institutionsstruktur
Bedre overgang fra børnehaven til folkeskole, anlægspulje til børnehuse, fase 1
Chr Sonnes Vej 21, genopretning
Køb og ombygning af Boltinggårdvej 1, Ringe
Etablering af p-pladser for hjemmeplejen samt omstilling af nøgler til brikssystem på plejehjem
Implementering af nøglebrikssystem på plejehjem
VF - De ældste odenseanere - forprojektering, nyt plejehjem (i Bellinge)
Ombygning af Rytterkasernen 17
Ombygning af lokaler til psykologteam, Ørbækvej 100
Ombygning af kontorlandskab på Tolderlundsvej 2, 4.
Alle børn har brug for et hjem - nyt børnehjem i Odense SV
Kunstgræsbane TPI
Skitseprojekt jernbanen over Vestfyn

#### **Jordforsyning samt køb og salg af ejendomme – det konjunkturfølsomme område**

De konjunkturfølsomme anlægsområder består overordnet af jordforsyning og salg af bebyggede ejendomme, hvilket vil sige køb, byggemodning og salg af bolig- og erhvervsjord samt køb og salg af ejendomme.

Produktionsplansarbejde pågår og behandles på samme udvalgs møde. På nuværende tidspunkt forventes balance på området for køb og salg af ejendomme.

Produktionen af jord er med den nye forvaltningsstruktur delt mellem By- og Kulturforvaltning og Klima- og Miljøforvaltningen, idet ansvaret for byggemodning er flyttet til Klima- og Miljøforvaltningen.

Budgettet på de konjunkturfølsomme anlægsområder revideres årligt med henblik på at tilpasse til aktuel viden, så der foretages ikke en periodisering på dette område ifm. anlægsopfølgning pr. 1. halvår 2026, idet periodiseringen foretages ifm. budgetvedtagelsen for Budget 2027.

#### **Flytning imellem bevillinger og udvalg**

*Tabel 4. Viser flytninger imellem bevillinger og udvalg, samt mellem drift og anlæg*

I kr.	Udvalg	Styrings- område	2026	2027
Etablering af nye kontorpladser på HCA-skolen	BUU	Service	-202.600	0
Etablering af nye kontorpladser på HCA-skolen	BKU	Anlæg	202.600	0
Lindved skovrejsning sikrer rent drikkevand	BKU	Anlæg	-650.000	0
Mere skov og natur i Odense kommune	KMU	Anlæg	650.000	0
Vedligeholdelse, drift, tag Sanderumskolen	BKU	Service	-5.000.000	0
VF - Skolernes vedligehold, Sanderumskolen	BKU	Anlæg	5.000.000	0
Rådighedsbeløb til byggemodning	BKU	Anlæg	-60.000.000	-20.000.000
Anlægsbevilling byggemodning Skt. Klemens	KMU	Anlæg	60.000.000	20.000.000
Nyt børnebibliotek på hovedbiblioteket, udgift	BKU	Anlæg	900.000	4.485.000
Nyt børnebibliotek på hovedbiblioteket, indtægt	BKU	Anlæg	0	-4.000.000
Finansiering af nyt børnebibliotek på hovedbiblioteket	BKU	Service	-900.000	-485.000
Udvidelse af klubhus Pucken	BKU	Anlæg	163.000	0
Ekstra halkapacitet Østerbro	BKU	Anlæg	-163.000	0
Familie og Forebyggelse	BUF	Service	-2.100.000	
Alle børn har brug for et hjem, nyt børnehjem, Birkelund	BKF	Anlæg	2.100.000	
<b>I alt</b>			<b>0</b>	<b>0</b>

#### Etablering af nye kontorarbejdspladser på HCA-skolen

I forbindelse med en intern flytning i Børn og Ungeforvaltning har Center for Indsatser til Børn og Unge overtaget lokaler fra Dagtilbudsafdelingen med henblik på at øge den borgerrettede kapacitet. I den sammenhæng er der udgifter til istandsættelse af de nye lokaler. Der flyttes midler fra Dagtilbudsafdelingen til By- og Kulturforvaltningen til istandsættelse og afledt drift vedrørende de nye lokaler.

#### Mere skov og natur

Restmidlerne på bevillingen Lindved skovrejsning, flyttes til anlægsbevillingen ”Mere skov og natur i Odense Kommune” under Klima- og Miljøudvalget, der har samme formål, at opkøbe areal til skov og grønne områder.

#### VF – skolernes vedligehold, Sanderumskolen

Der pågår en gennemgribende renovering/udskiftning af taget på Sanderumskolen. Denne finansieres dels af anlægsbevillingen VF skolernes vedligehold, dels af driftsbevillingen til vedligeholdelse. Projektet gennemføres på anlægsbevillingen, hvorfor finansieringen fra driftsbevillingen flyttes til anlæg.

#### Byggemodning Skt. Klemens

Budgetpost udkonteres korrekt jævnfør sag behandlet i Odense byråd den 9. april 2025 vedr. byggemodning i Skt. Klemens.

#### Nyt Børnebibliotek på hovedbiblioteket

Børnebiblioteket på hovedbiblioteket skal ombygges og renoveres. Der oprettes og frigives en bevilling på 5,4 mio. kr. under By- og Kulturudvalget til opgaven. Der er givet tilsagn om et eksternt tilskud fra Nordeafonden. By- og Kulturudvalget medfinansierer med den resterende del.

#### Udvidelse af klubhus Pucken – isstadion

Der forventes merudgifter i forbindelse med etablering af ekstra toiletfaciliteter ved klubhus Pucken. Merudgiften finansieres fra bevillingen ekstra halkapacitet Østerbro, hvor der imødeses et mindreforbrug.

#### Alle børn har brug for et hjem, nyt børnehjem i Odense SV, Birkelund

Der flyttes 2,1 mio. kr. fra driften i Familie og Forebyggelse til anlægget omhandlende Danmarks Bedste Børnehjem i By- og Kulturforvaltningen, da der er konstateret uforudsete forhold, som har betydet forventede udgifter ud over den afsatte

anlægsramme.

### Flytning af bevillinger fra By- og Kulturudvalget til Klima- og Miljøudvalget

Med sagen flyttes 16 bevillinger fra By- og Kulturudvalget til Klima- og Miljøudvalget, der samlet udgør et anlægsbudget på 69,5 mio. kr., fordelt med 62,0 mio. kr. i 2026 og 7,5 mio. kr. i 2027-2028, idet disse ikke var medtaget ifm. sagen om "Økonomiflytning som følge af ny forvaltningsstruktur" på byrådsmødet den 8. oktober 2025. Bevillingerne fremgår herunder.

Tabel 5. Viser hvilke anlægsbevillinger der flyttes

Bevillinger der flyttes
Ny adgangsvej til dyrskuepladsen - bedre adgangsveje
Nedtagning af Borgerne bestemmer projekter
Tryghedsskabende foranstaltninger i bymidten
Affaldskampagne Ren Odense
Skitseprojekt jernbane over Vestfyn
Fremkommelighed i tilknytning til Letbanen
Øvrige projekter i kvarterplanen
Styrkelse af mobilitetsindsatsen
Nonnebakken mulig UNESCO verdensarv
Lindved skovrejsning - sikrer rent drikkevand, aftale for 25 år, Danmarks Grønneste Storby
Everrenden - Skovprojekt i Odense Nord
Skt. Klemens, nyt boligområde, arkæologisk undersøgelse og projektering
Byggemodning Skt. Klemens
Hvilehøjvej - erhvervsområde syd for Neder Holluf, arkæologisk forundersøgelse og projektering
Markhaven, stamvej, arkæologi og detailprojektering
Erhvervsinfrastruktur Odense Øst, Velstandsfonden

### Anlægseksekvering

På nuværende tidspunkt er forventningen, at der i 2026 eksekveres for ca. 700 mio. kr. på anlægsområdet inklusiv det konjunkturfølsomme område. I 2025 blev der eksekveret for knap 500 mio. kr.

### Status for anlægsprojekter i den opstartende fase – en del af den samlede anlægsportefølje

I den samlede anlægsportefølje indgår en række bygge- og anlægsprojekter, som ligger i behovsafklaringsfasen.

Generelt udspringer disse anlægsprojekter, som følge af behov fra kommunens fagforvaltninger til plejehjem, børnehaver, skoler, klinikker, boliger mv. Dette kunne eksempelvis være et akut behov for etablering af et krybbeværk i en børnehave, renovering af omklædningsfaciliteter, etablering af konsultationsrum, ekstra garderober, ombygning af lokaler, udvidelse af funktioner. Selvom projekterne endnu ikke er finansieret, kræver de ressourcer til behovsafklaring og løbende opfølgning.

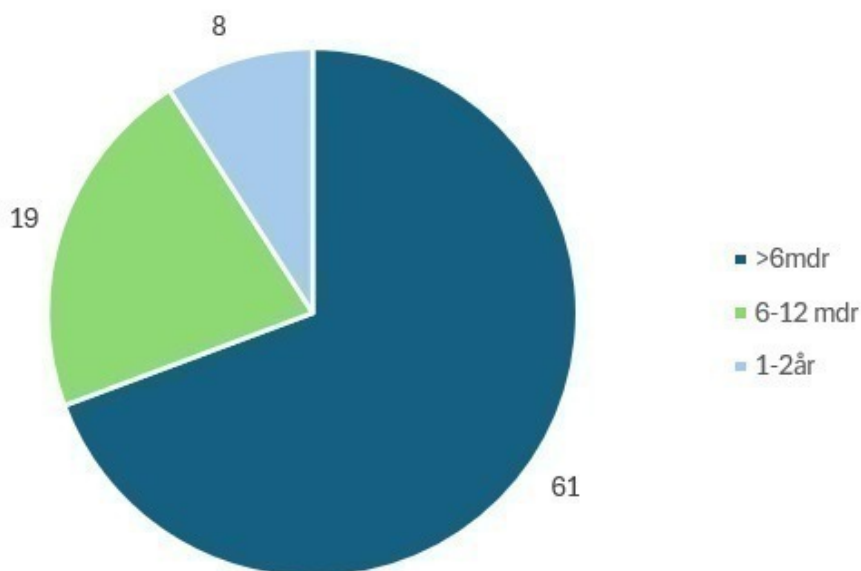
Status pr. maj 2026 for Byggeri er 87 åbne projekter.

Status på projekter i behovsafklaringsfasen er, at 30 ud af de 87 projekter er der beregnet overslag på og indgår bl.a. i de respektive forvaltningers proces omkring anlægssforslag.

I 2026 er der brugt lige knap et årsværk på disse projekter.

### Tidshorisont

Cirkeldiagrammet viser, at hovedparten af projekterne er relativt nye. 61 ud af 87 projekter har været i porteføljen i mindre end et halvt år, mens kun 8 projekter har været i porteføljen i mere end ét år.



Dataudtræk viser desuden, at der i gennemsnit går ca. tre uger, fra et projekt optages i porteføljen, til behovsafklaringen påbegyndes. Herefter går der i gennemsnit 99 dage, før der foreligger et overslag til projektejer.

#### Udmøntning af midler til færdiggørelse og kunst

Der er foretaget screening af By- og Kulturudvalgets samlede anlægsportefølje primo 2026, med henblik på at få udmøntet midler til færdiggørelsesarbejder (1%) og til kunstpulje 1%.

Screeningen er foretaget på baggrund af de gældende kriterier for udmøntning til det enkelte formål, og foretages for at sikre, at alle bevillinger er blevet vurderet.

Udmøntningen foretages af den samlede bevilling i det første budgetår for at sikre, at der sker en korrekt udmøntning, da der over et anlægsprojekts levetid løbende foretages budgettilretninger mellem årene.

På bevillinger, der anvendes til opførelse af nye anlæg, afsættes 1% til kunst. Disse midler samles i en særskilt bevilling for at sikre, at de anvendes til formålet.

Af nedenstående tabel fremgår, hvilke bevillinger der som følge af gennemgangen af den samlede anlægsportefølje, skal ske tilretning af:

Tabel 6. Viser udmøntning af midler til færdiggørelse og kunst

Anlægsprojekt	Udmøntning	
	Færdiggørelsesarbejder	1% kunstpulje
Bedre overgang fra børnehave til folkeskole, anlægspulje til børnehuse fase 2	700.000	700.000
Alle børn har brug for et hjem - Nyt børnehjem i Odense	50.000	50.000
Etablering af pladser til akut opståede behov på voksenområdet	218.000	218.000
Fritidsfaciliteter til gavn for fællesskaber (haller)	1.000.000	1.000.000
Byens arkiver	77.600	77.600
Albani Torv og sidste etape af TBT-projektet	87.000	87.000
Fremtidens Bymidte i Kongensgade: Fra test til permanentgørelse	150.000	150.000
Opretningsarbejder på kommunale bygninger	105.664	0
Fortsættelse af legepladspuljen	30.000	0
Skolernes genopretning	122.627	0
Ombygning/renovering SFO	15.325	0
<b>I alt</b>	<b>2.556.216</b>	<b>2.282.600</b>

Kelsbjergvej – formel godkendelse af skema C vedr. servicedel samt dagtilbudsdel

Den 18. marts 2026 godkendte byrådet sag om støtte og lånoptag til nyt botilbud, Kelsbjergvej 11, herunder skema C for boligdelen.

I bilagene til sagen var skema C for servicedelen samt vedr. dagtilbudsdel vedhæftet.

Bilagene var ikke en del af sagsfremstillingen, og der var ikke en formel godkendelse af disse i indstillingspunkterne. Med denne sag søges om formel godkendelse af disse bilag, der er vedhæftet sagen. Godkendelsen påvirker ikke økonomien.

## Økonomi

Med sagen periodiseres en række anlægsprojekter, så budgettet passer med forventningerne. De enkelte projekter kan ses i bilag 1.

For at imødekomme aftaleoverholdelse med KL og regeringen, blev der med Budget 2026 indlagt en forventning om en periodisering af anlæg på 232,3 mio. kr. Denne anlægsperiodisering nulstilles med denne anlægsopfølgning.

Sagen har en midlertidig påvirkning af kassebeholdningen, da der lægges 109,1 mio. kr. i kassen i 2026, som tages op igen i 2027-2029 med 66,0 mio. kr. i 2027, 40,1 mio. kr. i 2028 og 3,0 mio. kr. i 2029.

### Påvirkning af kassebeholdningen

Tabel 7. Viser kassepåvirkning

i 1.000 kr.	Udvalg	Styrings- område	2026	2027	2028	2029	I alt
Ordinær anlægsportefølje	BKU	Anlæg	190.196	-155.293	-34.903	0	0
Velfærdens Fundament	BKU	Anlæg	151.242	-143.042	-5.200	-3.000	0
Det konjunktur-følsomme område	BKU	Anlæg	0	0	0	0	0
Anlægsperiodisering	BKU	Anlæg	-232.353	232.353	0	0	0
Kassepåvirkning	Intet	Finansposter	109.085	-65.982	-40.103	-3.000	0

+ = Forbedring af kassebeholdningen

## Bilag

Underskrevet revisionserklæring skema c

Underskrevet revisionserklæring regnskab

Bilag 1

Kritiske niveauer i anlægsopfølgningen 2026

## **Punkt 5: Lukket: Godkendelse af bodelingsaftale mellem Region Syddanmark og Odense Kommune**

00.01.00-A00-57-25

# Punkt 6: B-sag: Ansøgningsrunde om 3-årigt tilskud til kulturtilbud 2027-2029

20.00.00-S49-1-26

## Sagsresumé

Denne sag handler om tildeling af 3-årige tilskudsaftaler til kulturelle formål i Odense Kommune for perioden 2027-2029 på baggrund af en offentlig ansøgningsrunde i foråret 2026.

I 2026 ophører fire ud af fem af Odense Kommunes 3-årige aftaler om aktivitetstilskud på Kulturområdet. Hermed opstår der frie midler til kulturelle formål på 0,4 mio. kr. årligt.

For at udmønte tilskudsmidlerne i den kommende periode har forvaltningen derfor afholdt en åben ansøgningsrunde og har modtaget 10 ansøgninger.

Ansøgerne viser alle kvalitet og potentiale i deres projekter. Ud fra en samlet vurdering af Odense Kommunes Kulturpolitik og ansøgningsrundens opstillede kriterier anbefaler forvaltningen, at midlerne anvendes til tre indsatser inden for tre fokusområder i kulturpolitikken:

- Lokalt musicalvækstlag og fødekæde: H.C. Andersen Festspillene.
- Internationalt musikliv - verden kommer til Odense: Resonator Festival.
- Kunst og kultur i hele kommunen: Festivalen "Før solen går ned" i Odense SØ.

Med sagen anbefaler forvaltningen desuden, at udløbsdatoerne for aftaler om aktivitetstilskud bliver harmoniseret. Dette så der fremover kun afholdes én samlet ansøgningsrunde hvert 3 år. Dette kan gøres ved forlængelse af den eksisterende tilskudsaf tale med Teatret Slotsgården med ét år til 2029.

Sidst anbefaler forvaltningen, at én ansøger - H.C. Andersen Festspillene - fremover skal modtage fast driftstilskud i 4-årige aftaleperioder.

Ansøgningerne er nærmere beskrevet i sagsfremstillingen og det vedlagte bilag.

Med sagen skal udvalget godkende de forelagte aftaler om henholdsvis drifts- og aktivitetstilskud – herunder en harmonisering af aftalerne om aktivitetstilskud.

## Effekt

Med Effekt- og Økonomiopfølgningen for 2. halvår 2025 besluttede byrådet, at effektopfølgningerne i den nuværende form afsluttes med årsberetningen for 2025. Med det nye byråd udarbejdes et nyt setup for effektuniverset, herunder vurdering af effekt i politiske sager. Derfor vil der ikke under dette emne blive skrevet noget, før der er taget politisk stilling til, hvordan et nyt effektunivers skal se ud og bruges.

## Indstilling

**By-og Kulturforvaltningen** indstiller, at udvalget godkender:

1. Der indgås en 4-årig aftale med foreningen H.C. Andersen Festspillene om driftstilskud på 150.000 kr. årligt inkl. moms i 2027-2030.
2. Der indgås en 3-årig aftale med foreningen Resonator Live om aktivitetstilskud på 132.000 kr. årligt inkl. moms i 2027-2029.
3. Der indgås en 3-årig aftale med foreningen Davinde Beboer- og Forsamlingshus om aktivitetstilskud på 132.000 kr. årligt inkl. moms i 2027-2029.
4. Den eksisterende aftale om aktivitetstilskud til Teatret Slotsgården på 0,3 mio. kr. årligt ekskl. moms i 2026-2028 forlænges med 1 år gældende for 2029.

## Beslutning

**By- og Kulturudvalget** godkender indstillingen.

Udvalgsmedlem Niclas Turan Kandemir (A) deltog ikke i mødet.

## Sagsfremstilling

### Offentlig ansøgningsrunde om midler til kulturelle formål

Forvaltningen har i foråret 2026 afholdt en offentlig ansøgningsrunde om frie midler til kulturelle formål. Dette er i tråd med de tidligere ansøgningsrunder om tilskudsaftaler, som senest blev afholdt i 2025.

Den økonomiske ramme er 0,4 mio. kr. (2027-prisniveau) og har i perioden 2024-2026 været anvendt til 3-årige tilskudsftaler med fire forskellige tilskudsmodtagere: H.C. Andersen Festspillene, Scenario (tidl. "Elite Teater"), Resonator Live og Momentum Musik.

Aftalerne om aktivitetstilskud udgør en mindre del af By- og Kulturforvaltningens samlede tilskud på kulturområdet. Forvaltningen udbetaler årligt ca. 150 mio. kr. i kulturtilskud fordelt på ca. 35 aftaler, hvoraf størstedelen er faste 4-årige aftaler om driftstilskud med etablerede kulturinstitutioner.

Odense Kommune offentliggjorde ansøgningsrunden den 6. marts 2026 med følgende formål:

- Tildele nye tilskudsftaler til at videreføre, videreudvikle og forankre kulturtilbud i Odense.
- Udmønte Odense Kommunes kulturpolitik: "Odense - En international kulturby - Med vækstlaget og det lokale kulturliv som fundament".

Ansøgningsrunden havde frist den 20. april 2026 og var åben for ansøgninger fra foreninger og selvejende institutioner/fonde med et almennyttigt/kulturelt formål.

Der kunne ansøges om tilskud til formål og aktiviteter, der:

- Ligger inden for kunst- og kulturområdet.
- Har offentlig adgang.
- Afholdes geografisk inden for Odense Kommune.
- Lovligt kan støttes iht. kommunalfuldmagten og statsstøttereglerne.

### Indkomne ansøgninger

Ved ansøgningsfristen den 20. april 2026 modtog Odense Kommune 10 ansøgninger. Ansøgningerne repræsenterer et bredt udsnit af kunst- og kulturgener og er i nedenstående tabel opdelt efter, hvilket fokusområde i kulturpolitikken, som forvaltningen vurderer, at ansøgningen har særligt fokus på:

Nr.	Genre	Ansøger og projekt	Ansøgt årligt tilskud
<b>SÆRLIGT FOKUS PÅ INTERNATIONAL PROFIL OG UDSYN</b>			
1	Musik	Foreningen Resonator Live: International musikfestival og koncertrække med rootsmusik.	250.000 kr.
2	Kunst / Udstilling	Foreningen M100: Kunstnærdrevet udstillingssted for moderne kunst, workshops og events.	180.000 kr.
<b>SÆRLIGT FOKUS PÅ VÆKSTLAG, TALENTER &amp; FØDEKÆDE</b>			
3	Dans	Foreningen Akademiet for Moderne Dans og Klassisk Ballet - "KOMA DANS": Professionelt dansekompani.	400.000 kr.
4	Musical	Foreningen H.C. Andersen Festsplillene: Musicalforestillinger med børn på friluftsscene med professionel kunstnerisk ledelse.	200.000 kr.
5	Litteratur	Foreningen Skriveskolen VÆRK: Undervisning for forfatterspirer i Odense.	250.000 kr.
6	Musik	Foreningen Konnekt: Ungedrevet koncertrække med lokale vækstlagsartister og etablerede navne.	100.000 kr.
7	Musik	Den selvvejende institution Teater Momentum: Spillested med "Koncerter i Kulissen".	200.000 kr.
<b>SÆRLIGT FOKUS PÅ LOKALOMRÅDER &amp; KULTUR I HELE KOMMUNEN</b>			
8	Musik / Opera / Dramatik	Foreningen Ballhaus (i samarbejde med MusikiKanten): Koncerter i Stenløse og udendørs-events i naturområder.	250.000 kr.
9	Musik / Kunst	Foreningen Davinde Beboer- og Forsamlingshus - "Før solen går ned": Kulturfestival og kvartalsvise events.	200.000 kr.
<b>SÆRLIGT FOKUS PÅ EVENTS I BYRUM</b>			
10	Udstilling / Fortælling	Foreningen Fyns Militærhistoriske Museum: Udstillings-aktiviteter og tema-events i byrum og på museet.	85.000 kr.
<b>I alt</b>			<b>2.115.000 kr.</b>

## Vurdering af ansøgningerne

Ansøgninger er blevet vurderet ud fra følgende 4 kriterier:

1. Ansøgningens evne til at understøtte Odense Kommunes kulturpolitiske fokusområder.
2. Ansøgningens efterlevelse af Odense Kommunes kulturpolitiske værdier.
3. Ansøgningens evne til at skabe solid egenfinansiering begrundet i tidligere modtagne fonds/statstilskud og sponsorater samt en realistisk og bæredygtig finansieringsplan.
4. Ansøgningens evne til at sandsynliggøre, at ansøgers organisation har den tilstrækkelige økonomiske og administrative styring til at sikre en bæredygtig drift af kulturtilbuddet og et tilfredsstillende samarbejde med tilskudsydere, leverandører, frivillige og øvrige samarbejdspartnere.

Forvaltningen har foretaget en samlet vurdering af alle indkomne ansøgninger. Som bilag til sagen er vedlagt forvaltningens beskrivelse, vurdering og indstilling til hver enkelt ansøgning.

## Indstillede tilskud

Forvaltningen indstiller til følgende fordeling af tilskud:

Nr.	Genre	Ansøger og projekt	Indstillet årligt tilskud
<b>SÆRLIGT FOKUS PÅ INTERNATIONAL PROFIL OG UDSYN</b>			
1	Musik	Foreningen Resonator Live: 3-årig aftale om aktivitetstilskud, 2027-2029	132.000 kr.
<b>SÆRLIGT FOKUS PÅ VÆKSTLAG, TALENTER &amp; FØDEKÆDE</b>			
4	Musical	Foreningen H.C. Andersen Festsplillene: 4-årig aftale om driftstilskud, 2027-2030 (fornys automatisk ved aftaleudløb)	150.000 kr.
<b>SÆRLIGT FOKUS PÅ LOKALOMRÅDER &amp; KULTUR I HELE KOMMUNEN</b>			
9	Musik / Kunst	Foreningen Davinde Beboer- og Forsamlingshus - "Før Solen Går Ned": 3-årig aftale om aktivitetstilskud, 2027-2029	132.000 kr.
<b>I alt</b>			<b>414.000 kr.</b>

Fællestræk ved forvaltningens indstillinger til bevillinger:

- Ansøgningerne lever tilfredsstillende op til alle 4 vurderingskriterier.
- Ansøgningerne understøtter i særlig overbevisende grad ét af kulturpolitikens fokusområder, hhv. vækstlaget, det internationale og det lokale.
- Kulturtilbuddene er attraktive med en helstøbt profil og en overbevisende fortælling.
- Kulturtilbuddene kan på baggrund af tidligere resultater sandsynliggøre en solid medfinansiering fra fonde/sponsorerer, billetsalg og partnere.
- Ansøgningerne har et tydeligt gennemgående fokus på markedsføring og synlighed.
- Det er eksemplariske kulturtilbud i hver sin kategori - som er i vækst og udvikling og fortsat rummer mange potentialer.

Med indstillingerne foreslår forvaltningen, at ansøgerne tildeles mindre end de ansøgte beløb. Dette sker ud fra en samlet vurdering af ansøgningerne og størrelsen på budgetrammen. I de indstillede beløb er også lagt vægt på, hvad der er kulturtilbuddenes reelle støttebehov vurderet ud fra seneste årsregnskaber, egenkapital, hensættelser og likviditet.

Det er forvaltningens vurdering, at projekterne er realiserbare ud fra de ansøgte budgetter og de indstillede beløb, og tilskudsaftalernes krav og målsætninger vil blive tilpasset den givne økonomi.

#### **Om indstilling af driftstilskud**

En enkelt ansøger - H.C. Andersen Festspillene - indstilles til fremover at modtage fast årligt driftstilskud. Det begrundes i, at ansøgeren, som gennem mange år har modtaget aktivitetstilskud fra Odense Kommune, er et veletableret kulturtilbud og vurderes at spille en vigtig rolle i Odenses kulturliv - både før, nu og i fremtiden.

Bliver indstillingen imødekommet undgår H.C. Andersen Festspillene fremover at skulle søge om aftaleforlængelse ved de åbne ansøgningsrunder. Det betyder også, at budgetrammen til kommende ansøgningsrunder om 3-årige tilskudsaftaler bliver reduceret svarende til det tilskud, H.C. Andersen Festspillene bliver bevilget.

#### **Om forlængelse af tilskudsaftale med Teatret Slotsgården**

For at sikre, at kommende åbne ansøgningsrunder fortsat er attraktive for ansøgere, anbefaler forvaltningen, at budgetrammerne for de 2 næstkommende ansøgningsrunder i 2028 og 2029 lægges sammen, og at der fremover kun afholdes én åben ansøgningsrunde hvert 3. år.

I praksis kræver det, at aktivitetstilskuddet til Teatret Slotsgården forlænges med ét år, så det udløber samme tidspunkt som de to indstillede aktivitetstilskud fra nærværende ansøgningsrunde. Teatret Slotsgården har på forhånd givet en positiv tilkendegivelse til dette løsningsforslag.

Ansøgningsrunden i 2029 forventes dermed at have en samlet budgetramme på 572.122 kr. ekskl. moms (2027-niveau).

#### **Indstillinger om afslag**

Alle ansøgninger er gode kvalificerede forslag til kulturtilbud, som kan støttes inden for ansøgningsrundens rammer. Indstillingerne til afslag er primært begrundet i en vurdering af, at andre ansøgninger i højere grad opfylder vurderingskriterierne.

Følgende er eksempler på forhold, der i øvrigt er lagt vægt på i afslagsbegrundelserne:

- Ansøgningen forholder sig ikke konkret til Odense Kommunes kulturpolitiske fokusområder og værdier.
- Ansøgningens budget afhænger af, at hele tilskudsrammen tildeles denne ene ansøger, hvilket ikke vurderes at være økonomisk bæredygtigt eller i tråd med ansøgningsrundens formål.
- Ansøgningen egner sig bedre til musik- eller kulturpuljens étårige bevillinger, fordi projektet er på et tidligt udviklingsstadium.
- Ansøger har endnu ikke påvist evne til at tiltrække større bevillinger fra fonde, stat eller sponsorer eller skabt betydelig medfinansiering ved billetsalg.

Begrundelser for de enkelte ansøgninger fremgår af bilag vedlagt sagen.

#### **Næste skridt**

Forvaltningen vil forhandle med hver af de foreninger og institutioner, der er bevilget tilskud. Formålet er at indgå aftaler med konkrete målsætninger og vilkår. De endelige aftaler underskrives af by- og kulturrådmanden, forvaltningen og ansøgerens ansvarlige ledelse.

I aftaleperioden fører Odense Kommune tilsyn med tilskuddet. Det indebærer bl.a., at der hvert år skal indsendes budget og årsregnskab til Odense Kommune. Der skal også følges op på de aftalte målsætninger.

Ved flerårige tilskudsaftaler er der desuden krav om, at aftalen, vedtægten, regnskabet og oplysninger om bestyrelsen gøres offentligt tilgængelige på egen hjemmeside.

Forvaltningen vil via Kulturkontakten vejlede de ansøgere, der modtager afslag, om deres muligheder for at søge Kulturpuljen og Musikpuljen. Målet er, at alle ansøgere får mulighed for at fortsætte deres udvikling i tråd med Odense Kommunes kulturpolitik.

## **Økonomi**

Denne sag har ingen økonomiske konsekvenser for Odense Kommunes kassebeholdning.

## **Bilag**

Bilag - Beskrivelser vurderinger og indstillinger af 10 ansøgninger 2026

# Punkt 7: B-sag: Videreførelse af Fodboldskolen og tilskud til andre foreninger

18.00.00-G01-8-26

## Sagsresumé

Denne sag omhandler en videreførelse af Fodboldskolen og tilskud til andre foreninger, hvis mål er styrkelse af børn og unges deltagelse i foreningslivet i Vollsmose.

Odense Byråd har den 29. april 2026 godkendt, at der overføres 1 mio. kr. fra Børn- og Ungeforvaltningen til By- og Kulturforvaltningen til videreførelse af Fodboldskolen samt til tilskud til andre foreninger i Vollsmose, som arbejder for at styrke børn og unges deltagelse i foreningslivet.

By- og Kulturforvaltningen har udarbejdet vedhæftet "Oplæg til Fremtidens Fodboldskole". Oplægget er udarbejdet i samarbejde med Beskæftigelses- og Socialforvaltningen og Børn- og Ungeforvaltningen.

Det er forvaltningens anbefaling, at der nedsættes en styregruppe, som består af relevante videnspersoner på tværs af Odense Kommune. By- og Kulturforvaltningen har budgetansvaret og det overordnede ansvar for udmøntning af midler i "Foreningsbroen".

Det er anbefalingen, at Fodboldskolen og tilskud til andre foreninger samles i én indsats, der fremover betegnes "Foreningsbroen".

Midlerne fordeles med 0,6 mio. kr. til videreførelse af:

- Fodboldskolen
- Børnehaverne i Fodboldskole
- Cykelskolen
- Ferieaktiviteter

De resterende 0,4 mio. kr. skal benyttes til samarbejde med andre foreninger om at styrke børn og unges deltagelse i foreningslivet.

Med sagen skal udvalget godkende en videreførelse af Fodboldskolen og rammerne for den nye indsats "Foreningsbroen".

## Effekt

Med Effekt- og Økonomiopfølgningen for 2. halvår 2025 besluttede byrådet, at effektopfølgningerne i den nuværende form afsluttes med årsberetningen for 2025. Med det nye byråd udarbejdes et nyt setup for effektuniverset, herunder vurdering af effekt i politiske sager. Derfor vil der ikke under dette emne blive skrevet noget, før der er taget politisk stilling til, hvordan et nyt effektunivers skal se ud og bruges.

## Indstilling

**By- og Kulturforvaltningen** indstiller, at udvalget godkender, at arbejdet med videreførelse af Fodboldskolen sker som beskrevet i vedhæftede oplæg og i samme forbindelse ændrer navnet til "Foreningsbroen".

## Beslutning

**By- og Kulturudvalget** godkender indstillingen.

Udvalgsmedlem Niclas Turan Kandemir (A) deltog ikke i mødet.

## Sagsfremstilling

### Rammesætning

Børn- og Ungeudvalget har på møde den 17. marts 2026 besluttet, at opgaver i forhold til den fremtidige understøttelse af Fodboldskolen placeres under By- og Kulturudvalget, som har det overordnede ansvar for folkeoplysningsområdet og foreningslivet i kommunen. Overflytning af budgettet er godkendt af byrådet den 29. april 2026.

Børn- og Ungeudvalget har tilkendegivet at have et ønske om både at sikre kontinuiteten i Fodboldskolen og samtidig styrke bredden i de fritidstilbud, som børn og unge i Vollsmose kan blive en del af.

Børn- og Ungeudvalgets beslutning betyder, at 0,6 mio. kr. årligt overføres til By- og Kulturudvalget til videreførelse af Fodboldskolen, og at yderligere 0,4 mio. kr. overføres til By- og Kulturudvalget med henblik på bidrag til andre foreninger i Vollsmose, der arbejder aktivt med at skabe stærke børn- og ungeliv gennem kultur-, fritids- eller idrætsfællesskaber. Formålet er at give flere børn og unge adgang til meningsfulde og inkluderende fællesskaber udover fodboldområdet.

#### **Etablering af "Foreningsbroen"**

Efter byrådets beslutning har By- og Kulturforvaltningen drøftet den fremtidige indsats med Beskæftigelses- og Socialforvaltningen og Børn- og Ungeforvaltningen, som har stort kendskab til børn og unge i Vollsmose, og på den baggrund har forvaltningen udarbejdet en beskrivelse af den fremtidige administration af midlerne. Da indsatsen fremover indeholder mere end fodbold foreslås det, at Fodboldskolen ændrer navn til "Foreningsbroen". "Foreningsbroen" tilkendegiver, at indsatsen skal bygge bro over til foreningslivet.

*Den sidste Vollsmoseplan* lægger op til, "at børn og unges deltagelse i kultur- og fritidsaktiviteter skal afspejle resten af byen. For at give Vollsmoses børn og unge den mulighed er der behov for pædagoger, socialarbejdere og mentorer, der understøtter denne gruppes sociale og faglige udvikling ind i det organiserede fritidsliv".

Det er ønsket, at "Foreningsbroen" skal arbejde for, at områdets børn og unge i højere grad bliver involveret i det etablerede foreningsliv i Vollsmose. Arbejdet udføres i tæt dialog med Fritidsvejledningen under UngOdense.

#### **Nedsættelse af styregruppe, roller og ansvar**

Forvaltningen anbefaler, at der nedsættes en styregruppe, som består af relevante videnspersoner på tværs af Odense Kommune. By- og Kulturforvaltningen har budgetansvaret, og forvaltningen har det overordnede ansvar for udmøntning af midler i "Foreningsbroen" på baggrund af input fra styregruppen.

I det daglige foreslås det, at midlerne stilles til rådighed for DIF Get2Sport. By- og Kulturforvaltningen træffer beslutning om, hvilke indsatser der skal prioriteres efter indstilling fra Styregruppen. Det er Get2Sport, der er ansvarlig for aftaler med aktører, praktik ol.

Get2Sport afrapporterer til Styregruppen ud fra følgende parametre:

- Hvor mange børn og unge deltager i aktiviteter - fordelt på indsatser - under "Foreningsbroen".
- Hvor mange børn og unge "flytter" til fx aktiviteter i andre foreninger udenfor Vollsmose?
- Status på de enkelte indsatser og samarbejder.
- Status på økonomien - herunder forbrug i hovedtal.

#### **"Foreningsbroens" indsatser**

Det er ønsket, at indsatser i "Foreningsbroen" skal bestå af videreførelse af følgende indsatser:

- Fodboldskolen
- Børnehaverne i Fodboldskolen
- Cykelskolen
- Ferieaktiviteter (i samarbejde med UngOdense og øvrige lokale foreninger).

Derudover skal der arbejdes for etablering af nye indsatser som fx:

- Basketball
- Boksning
- Taekwondo
- Svømmeaktiviteter
- Kulturaktiviteter - fx teater
- Musikskolen

- Foreninger i øvrigt

Det er By- og Kulturforvaltningens anbefaling, at videreførelse af Fodboldskolen tilrettelægges i overensstemmelse med det skitserede oplæg for en fremtidig indsats og samles under navnet "Foreningsbroen".

## **Økonomi**

Denne sag har ikke økonomiske konsekvenser for Odense Kommune.

## **Bilag**

Oplæg til Fremtidens fodboldskole

# Punkt 8: B-sag: Godkendelse af effektiviserings- og omprioriteringsstrategi

00.30.10-A00-1-26

## Sagsresumé

Denne sag handler om, at By- og Kulturudvalget skal finde i alt 9,1 mio. kr. i effektiviseringer og omprioriteringer. Heraf skal 6,5 mio. kr. indgå til fælles politiske prioriteringer og til at forbedre råderummet i kommunen. De resterende 2,5 mio. kr. er til udvalgets mulige egen prioritering.

Udvalget drøftede effektiviseringer og omprioriteringer på udvalgets møde den 29. april 2026 samt den 20. maj 2026.

På udvalgets tidligere drøftelser, har udvalget indikeret, at der ikke ønskes at der effektiviseres og omprioriteres i tilskud til de fem største kulturinstitutioner. Forvaltningen indstiller derfor, at der ikke effektiviseres- og omprioriteres for denne del.

Med denne sag skal udvalgets bidrag til effektiviseringer og omprioriteringer til budget 2027 godkendes.

## Effekt

Med Effekt- og Økonomiopfølgningen for 2. halvår 2025 besluttede byrådet, at effektopfølgningerne i den nuværende form afsluttes med årsberetningen for 2025. Med det nye byråd udarbejdes et nyt setup for effektuniverset, herunder vurdering af effekt i politiske sager. Derfor vil der ikke under dette emne blive skrevet noget, før der er taget politisk stilling til, hvordan et nyt effektunivers skal se ud og bruges.

## Indstilling

**By- og Kulturforvaltningen** indstiller, at udvalget godkender:

1. Bidrag til effektiviserings- og omprioriteringer til fælles politiske prioriteringer i byrådet til budget 2027 og frem for 6,5 mio. kr., jf. sagsfremstillingen:
  - a. Etablering af internt håndværkerteam - effektivisering for 1,4 mio. kr.
  - b. Strukturelt mindreforbrug på tilskud under fritidsområdet på 1,2 mio. kr.
  - c. Notifikationer fra biblioteksapp fremfor pr. sms – effektivisering for 0,1 mio. kr.
  - d. Centralisering af driftsopgaver fra lokalbiblioteker til hovedbiblioteket 0,9 mio. kr.
  - e. Reduktion af betjent åbningstid på Hovedbiblioteket for 0,3 mio. kr.
  - f. Businesscases på bygninger – effektiviseringer for 2,7 mio. kr.
2. Bidrag til effektiviseringer og omprioriteringer til udvalgets egen prioritering til budget 2027 og frem:
  - a. Forøgelse af pris på entre til svømmehaller og isstadion for 0,5 mio. kr.
  - b. Rammebesparelse på vedligeholdelsesrammen for 0,4 mio. kr.
  - c. Rammereduktion af alle budgetter (undtaget kulturtilskud) for 1,0 mio. kr.

## Beslutning

### By- og Kulturudvalget

Udvalgsmedlem Mette Skaarup (Ø) stiller følgende ændringsforslag til indstillingspunkt 2a:

"Enhedslisten ønsker ikke at hæve priserne yderligere på entre til svømmehaller og isstadion, idet det vil betyde, at nogle borgere (særligt grupper med lavere indkomst) ikke længere har mulighed for at bruge disse faciliteter. Derudover er vi opmærksomme på, at de dynamiske økonomiske effekter kan bevirke, at en prisforhøjelse vil medføre færre brugere af faciliteterne, hvilket i sidste ende vil betyde en lavere - ikke en højere - indtjening på entre. Vi foreslår derfor, at prisen i stedet fastholdes på nuværende niveau (juni 2026-priser)."

Rådmand Lars Christian Lilleholt (V) og udvalgsmedlemmerne Claus Skjoldborg Larsen (A), Katrine Wulff (F), Araz Khan (I) og Tommy Hummelose (C) stemmer i mod ændringsforslaget.

Udvalgsmedlem Mette Skaarup (Ø) stemmer for ændringsforslaget.

Ændringsforslaget er dermed forkastet.

Der stemmes herefter for forvaltningens indstilling:

By- og Kulturudvalget stemmer for indstillingspunkt 1.

Rådmand Lars Christian Lilleholt (V) og udvalgsmedlemmerne Claus Skjoldborg Larsen (A), Katrine Wulff (F), Araz Khan (I) og Tommy Hummelrose (C) stemmer for indstillingspunkt 2.

Udvalgsmedlem Mette Skaarup (Ø) stemmer i mod indstillingspunkt 2 med følgende stemmeforklaring:

"Enhedslisten stemmer imod indstillingspunkt 2 (bidrag til effektiviseringer og omprioriteringer til udvalgets egen prioritering til budget) af tre årsager. For det første ønsker vi ikke at hæve priserne yderligere på entre til svømmehaller og isstadion, idet det vil betyde, at nogle borgere (særligt grupper med lavere indkomst) ikke længere har mulighed for at bruge disse faciliteter. Derudover kan de dynamiske økonomiske effekter bevirke, at en prisforhøjelse vil medføre færre brugere af faciliteterne og dermed en lavere samlet indtjening. For det andet ønsker vi ikke at spare på midler til vedligehold, da dette på længere sigt blot skubber og forøger udgifterne. For det tredje går vi ikke ind for rammereduktioner, som vi i praksis anser som rene besparelser."

Udvalgsmedlem Niclas Turan Kandemir (A) deltog ikke i mødet.

## Sagsfremstilling

I Odense Kommune skal udvalgene og forvaltningerne arbejde med effektiviseringer og omprioriteringer for 0,75% af serviceudgifterne, hvoraf 0,25% er til udvalgets egen disposition. Den resterende del går til fælles politiske prioriteringer i byrådet og til at øge det økonomiske råderum i kommunen.

Den del af effektiviserings- og omprioriteringskravet, som går til fælles politisk prioritering udgør for By- og Kulturudvalget 6,5 mio. kr. i 2027. Andelen til udvalgets egen prioritering udgør 2,5 mio. kr.

### Effektiviserings- og omprioriteringskrav 2027-2030

Effektiviserings- og omprioriteringskrav til fælles prioritering i byrådet	-6.547	-12.365	-18.183	-24.001
Effektiviserings- og omprioriteringskrav til prioritering i BKU	-2.528	-5.056	-7.584	-10.112
<b>I alt</b>	<b>-9.075</b>	<b>-17.421</b>	<b>-25.767</b>	<b>-34.113</b>

Ovenstående tabel viser det samlede effektiviserings- og omprioriteringskrav, som By- og Kulturudvalget skal bidrage til i de kommende 4 år. I denne sag findes alene finansiering til kravet for 2027.

### Udmøntning af effektiviserings- og omprioriteringskrav for 6,5 mio. kr.

Forvaltningen er i gang med en række analyser af organisationen med henblik på at finde effektiviseringsmuligheder. Nedenstående tabel viser status på analyserne og skønnet potentiale til budget 2027.

### Oversigt over analyser

1	Opgavefordeling internt Ejendomsservice	
2	Opgavefordeling Ejendomsservice og Vedligehold	
3	Etablering af internt håndværker team	1.400

4	Robotprojekt indenfor rengøring	
5	Sammenlægning af Ejendomsdrift i idrætsparken og det øvrige Ejendomsdrift	
6	Automatisering af sagsbehandling i MiO, samt gennemgang af udgifter til kørsel	
7	Analyse af tilskudsområdet under fritid og folkeoplysning	1.200
8	Budgetanalyse af Bibliotekerne	1.275
9	Budgetanalyse af sikringsenheden	
10	Ledelsesspænd	
11	Businesscases på bygninger	2.700
<b>I alt</b>		<b>6.575</b>

Det bemærkes, at analyserne 1, 4, 5 og 10 fortsat foregår. Analyserne er dog endnu ikke så langt, at et potentiale kan vurderes. Analyserne 2 og 9 er udskudt, da de afhænger af implementering af nyt Facility Management system. For så vidt angår analyserne 3, 6, 7, 8 og 11 er forvaltningen længere i processen, og her er det muligt at skønne et potentiale.

Status på analyserne uddybes i det følgende.

#### Ad 1 Opgavefordeling internt ejendomsservice

Den første analyse vedrører den interne arbejdsgang i Ejendomsservice. Ejendomsservice står for rengøring og teknisk service i kommunens bygninger. Der er en undersøgelse i gang, som skal afdække om et øget samarbejde mellem de to områder kan medvirke til effektiviseringer.

Analysen er i opstartsfasen og eventuelle potentialer forventes først at kunne præsenteres til budget 2028.

#### Ad. 2 Opgavefordeling Ejendomsservice og Vedligehold

Analysen skal afdække muligheden for at finde synergier og effektiviseringer gennem at tilpasse opgavefordelingen og snittet på denne mellem Ejendomsservice (Teknisk service og Rengøring) og Vedligehold.

Analysen er afhængig af data fra forvaltningens nye Facility Managementsystem. Grundet forsinkelse af dette er analysen udskudt og forventes derfor først at kunne præsenteres til at indgå i effektiviseringsstrategien for 2028.

#### Ad. 3 Etablering af internt håndværkerteam

Analyserne har som hypotese, at det er muligt at effektivisere gennem etablering af et internt håndværkerteam. På nuværende tidspunkt bestilles mange håndværkeropgaver hos eksterne. De foreløbige analyse tyder på, at der kan være potentiale i at højne kompetencerne hos medarbejderne ved teknisk service samtidig med at der etableres et håndværkerteam. Hermed kan mindre reparationer håndteres internt, og der være behov for færre bestillinger af eksterne håndværkere. På den måde vil der kunne spares på vedligeholdelsesbudgettet.

Potentialet skønnes foreløbigt til 1,4 mio. kr. Det forventes ikke at medføre afskedigelser. Bemærk at potentialet er opjusteret med 0,2 mio. kr. siden udvalgets drøftelse den 29. april 2026.

#### Ad. 4 Pilotprojekt med rengøringsrobotter

Rengøring har iværksat et pilotprojekt med brug af robotter til rengøring af gulve på en skole. Der er forskellige udfordringer i relation til forsøget. For det første skal det sikres, at lokalerne er egnede. De er mest effektive ved større gangarealer. For det andet skal det sikres, at robotterne fungerer sammen med eventuelle brugere af lokalerne. Det skal sikres, at robotterne ikke standses af f.eks. elever på skolerne. For det tredje skal det sikres, at brugen er i overensstemmelse med lovgivning. Robotterne styres ved hjælp af kameraer, og det skal ske i overensstemmelse med GDPR-lovgivning.

Tiltaget er stadig på forsøgsbasis og forventes først at kunne bidrage til effektiviseringsstrategien til budget 2028.

#### Ad. 5 sammenlægning af ejendomsdrift Fritid med ejendomsdrift i resten af BKF

Rengøring, teknisk service og indvendigt vedligehold af kommunens haller og svømmehaller er i dag organiseret under Fritid. Resten af kommunens rengøring, teknisk service og vedligehold er centraliseret. Der foregår en analyse af, om der kan være stordriftsfordele ved sammenlægning. Analysen er stadig i opstartsfasen og eventuelle potentialer forventes først at kunne præsenteres til budget 2028.

#### Ad. 6 Automatisering af sagsbehandling i Mobil i Odense

Analysens fokus er i første omgang på automatiseringen af sagsbehandlingen vedrørende lægekørsel. Analysen kan udvides til også at omfatte øvrige områder.

På nuværende tidspunkt er processen med håndtering af kvitteringer for lægekørsel manuel. Forvaltningen er i gang med at få udarbejdet en robotløsning, så processen automatiseres og forenkles. Den endelige godkendelse/bevilling vil fortsat blive foretaget af en medarbejder, men oplæg udarbejdes af robot. På nuværende tidspunkt skønnes en minimal tidsbesparelse, som ikke kan kapitaliseres.

#### Ad. 7 Tilskudsområderne under Fritid og Kultursekretariatet

Der er to spor i analysen. For det første en analyse af selve tilskuddene indenfor de to områder og for det andet, om der kan være effektiviseringer og synergier at finde ved sammenlægning af sekretariaterne i hhv. Fritid og Kultursekretariatet.

##### Tilskudsdelen

En gennemgang af de historiske udbetalinger af tilskud viser et strukturelt mindreforbrug på folkeoplysende voksenundervisning.

Nedenstående tabel viser regnskab i perioden 2022-2025. Regnskabet de seneste 3 år viser et mindreforbrug på mellem 1,5 og 2,5 mio. kr. I 2026 skønnes et mindreforbrug på 1,4 mio.kr. Der er tale om et konservativt skøn. Det foreslås at reducere budgettet med 1,2 mio. kr. fra 2027. Hermed vil der stadig være plads til eventuelle stigninger i aktiviteten.

##### Regnskab folkeoplysende voksenundervisning 2022-2025

2022	14.236	14.353	-117
2023	14.650	13.186	1.464
2024	15.254	12.782	2.472
2025	15.795	13.887	1.908

Det er vigtigt at bemærke, at i det øjeblik aktiviteten stiger igen, er kommunen forpligtiget til at udbetale tilskud. Hvis det sker, skal der foretages omprioritering til området. På nuværende tidspunkt er der imidlertid ikke tegn på stigning.

##### Analyse af sekretariatsdelen

Analysen af en mulig synergi ved sammenlægning af fritids- og kultursekretariatet er fortsat i gang. Det skal analyseres, om der kan være stordriftsfordele ved sammenlægning af de to sekretariater. Analysen er stadig i opstartsfasen og eventuelle potentialer i denne del af analysen forventes først at kunne præsenteres og eventuelt indgå til budget 2028.

#### Ad. 8 Analyse af bibliotekerne

På bibliotekerne er gennemført en fuldstændig budgetanalyse af området. Budgetanalysen viser mulige effektiviseringer og omprioriteringer for i alt 1,3 mio. kr. Det vedrører følgende tre tiltag:

##### Effektiviserings- og omprioriteringstiltag på biblioteksområdet

Reserveringsbeskeder via SMS erstattes af notifikationer fra biblioteksapp	115
Omstrukturering af opgaveløsning sådan, at dele af driftsopgaven på Lokalbiblioteker omstruktureres, og delvist centraliseres på Hovedbiblioteket	860
Betjent åbningstid reduceres med 1 timer om dagen og erstattes af selvbetjent	300
<b>I alt</b>	<b>1.275</b>

Det foreslås for det første, at reserveringsbeskeder via SMS kan erstattes af notifikationer fra biblioteksapp. Det kan give en effektivisering på 0,1 mio.kr. Den tilgængelige biblioteksapp tilbyder denne service. Der er således tale om en dobbelt-service. Ændringen vil betyde at nogle borgere skal til at bruge biblioteksappen for at få reserveringsbeskeder. Det vil muligvis kunne opleves af nogle borgere som en serviceforringelse. Det vurderes dog alene at være et spørgsmål om tilvænning.

For det andet viser analysen, at driftsopgaver på lokalbibliotekerne kan omstruktureres og delvist centraliseres på Hovedbiblioteket. Det vil muliggøre en reduktion svarende til to stillinger eller 0,9 mio. kr. Det vurderes, at borgerne kun vil opleve en marginal ændret service.

For det tredje viser analysen, at åbningstiden med betjening kan reduceres med 1 time om dagen på hovedbiblioteket. Antallet af forespørgsler til bibliotekspersonalet er således langt mindre mellem kl. 18 og 19, og det kan uden større serviceforringelser overgå til selvbetjening. Der kan spares 0,3 mio. kr. svarende til en halv stilling.

#### Ad. 9. Analyse af sikringsenheden

Analysen er udskudt til de kommende års budgetter. Analysen afventer implementering af forvaltningens nye Facility Management system.

#### Ad. 10 Analyse af ledelsesspænd

Ledelsesspænd er et konstant fokus for forvaltningen. Med den nye forvaltningsstruktur pr. 1. januar 2026 er flere områder flyttet til Klima og Miljøforvaltningen. Der giver anledning til at kigge på ledelsesspændet i forvaltningen.

Analysen er stadig i opstartsfasen og eventuelle potentialer i denne del af analysen forventes først at kunne præsenteres til budget 2028.

#### Ad. 11 Businesscases på bygninger

Forvaltningen arbejder løbende med at optimere brugen af bygninger. På nuværende tidspunkt har forvaltningen businesscases på flere bygninger. Det skønnes, at personalet kan samles på færre matrikler og bygninger kan sælges.

Der skønnes en besparelse på 3,7 mio. kr. til forbrugsudgifter (el, vand og varme), vedligehold, rengøring og teknisk service. Heraf tilgår 1,0 mio. kr. effektiviseringsprojekt "Vores bygninger", hvor der resterer et ikke udmøntet krav på ca. 1,0 mio. kr. Den øvrige driftsbesparelse på 2,7 mio.kr. indgår i effektiviserings- og omprioriteringskravet til budget 2027.

Bemærk at potentialet er opjusteret med 0,2 mio. kr. siden udvalgets drøftelse den 29. april 2026. Det bemærkes desuden, at salgsprovenuet modregnet anlægsudgifter forbundet med flytning af medarbejderne tilgår kassen.

#### Effektiviserings- og omprioriteringstiltag til udvalgets egen prioritering

Den del af effektiviserings- og omprioriteringskravet, som er til udvalgets egen prioritering, udgør 2,5 mio. kr.

Forvaltningen har oplistet følgende 4 tiltag:

Effektiviserings- og omprioriteringstiltag til udvalgets egen prioritering

B	Reduktion på tilskud til de 5 største modtagere af tilskud til kulturinstitutioner	620
C	Rammebesparelse vedligeholdelsesrammen	428
D	Rammereduktion alle budgetter	1.030
	<b>I alt</b>	<b>2.528</b>

#### Ad. A Entre til svømmehaller og isstadion

På nuværende tidspunkt forhøjes prisen for entre i svømmehaller og isstadion hvert andet år (ulige år) med 1 kr. for børn og 2 kr. for voksne –tilpasset den kommunale prisfremskrivning af budgettet. Med dette tiltag foreslås at forhøje priserne yderligere med 1 kr. for børn og 2 kr. for voksne. Ved denne ekstra prisstigning opnås en indtægt på 0,5 mio. kr.

Taksten i 2026 for et barn er 22 kr. I 2027 vil prisen normalvis stige til 23 kr. Hvis ovenstående tiltag besluttet, stiger den yderligere til 24 kr. For voksne er taksten 44 kr. Taksten vil som følge af den almindelige prisstigning stige til 46 kr. i 2027. Med tiltaget stiger taksten til 48 kr. Titurskort mv. stiger tilsvarende.

#### Ad. B Tilskud til de fem største Kulturinstitutioner

Forvaltningen har i forbindelse med tidligere drøftelser foreslået en rammereduktion på 0,6 mio. kr. på kulturtilskud svarende til 0,5% af budgettet.

I forlængelse af drøftelsen i udvalget den 29. april blev det til drøftelsen i udvalget den 20. maj 2026 foreslået, at rammebesparelsen på 0,6 mio. kr. udelukkende skulle findes på de 5 største kulturinstitutioner, som i begrænset omfang drives af frivillige. Det ville dreje sig om Brandts, Museum Odense, Odense Symfoniorkester, Odense Zoo og Odense Live Fonden. Reduktionen ville svare til, at budgettet til tilskud på de 5 institutioner blev reduceret med 0,65%. Forslagets effekt på tilskudsbudgettet til de enkelte kulturinstitutioner fremgår af nedenstående tabel.

#### Tiltagets effekt på tilskudsbudgettet til de 5 største kulturinstitutioner

Museer	Brandts (museum)	6.495	42
	Brandts (kunsthø)	13.333	86
	Museum Odense	33.179	214
Musik	Odense Symfoniorkester - driftstilskud	35.905	232
	Odense Live Fonden (Posten/Dexter) driftstilskud	3.627	23
Øvrige	Odense Zoo (driftstilskud)	3.406	22
	<b>I alt</b>		<b>620</b>

På udvalgets drøftelse den 20. maj 2026, har et flertal i udvalget indikeret, at de ikke ønsker at effektivisere og omprioritere i tilskud til de fem største kulturinstitutioner. Forvaltningen indstiller derfor, at der ikke effektiviseres- og omprioriteres for denne del.

#### Ad. C Rammereduktion på vedligeholdelsesrammen

Vedligeholdelsesbudgettet reduceres med 0,4 mio. kr., hvilket svarer til 0,5 % af det afsatte budget til området. Det vil betyde et øget vedligeholdelsefterslæb på kommunens bygninger.

#### **Ad. D Rammereduktion på alle områder**

Rammereduktion på alle budget poster for samlet set 1,0 mio. kr. Det vil betyde, at alle områder skal udvise tilbageholdenhed og/eller effektivisere på egne budgetter. Det eneste område som undtages rammereduktionen, er tilskud til kulturinstitutioner, jævnfør at udvalget har indikeret at de ikke ønsker at effektivisere- og omprioritere på det område.

En mindre rammereduktion på alle kontorer kan fungere som et fælles incitament til at arbejde mere systematisk med effektiviseringer i hverdagen. Når alle kontorer bidrager med et begrænset beløb, skabes der et håndterbart pres for lokalt at identificere smartere arbejdsgange, reducere unødige omkostninger og prioritere ressourcerne bedre.

#### **Forvaltningens anbefaling**

På baggrund af udvalgets drøftelser af ovenstående analyser anbefaler forvaltningen, at de fremsatte effektiviserings- og omprioriteringstiltag til fælles politiske prioriteringer i byrådet for i alt 6,5 mio. kr. godkendes. Det drejer sig om forslag vedrørende etablering af internt håndværkerteam, Strukturelt mindreforbrug på tilskud under fritidsområdet, de tre tiltag på biblioteksområdet samt Businesscases på bygninger.

Ligeledes på baggrund af udvalgets drøftelser anbefaler forvaltningen 3 af de 4 bidrag til effektiviseringer og omprioriteringer til udvalgets egen prioritering til budget 2027 og frem for i alt 1,9 mio. kr. Det drejer sig om forøgelse af pris på entre til svømmehaller og isstadion, rammebesparelse på vedligeholdelsesrammen samt rammereduktion af alle budgetter (undtaget kulturtilskud).

#### **Bemærkninger fra medarbejdersiden**

Forvaltningsudvalget er kommet med bemærkninger til forslagene til effektiviseringer og omprioriteringer. Bemærkningerne er vedlagt som bilag 1.

### **Økonomi**

Denne sag har ikke økonomiske konsekvenser for Odense Kommune.

### **Bilag**

Bilag 1 Høringssvar fra medarbejdersiden i FU og LU

# Punkt 9: B-sag: Ansøgning om nedrivning af ejendommen Over Kæret 6, Odense SØ

01.02.05-G01-13-26

## Sagsresumé

Denne sag omhandler ansøgning om tilladelse til nedrivning af Over Kæret 6, 5220 Odense SØ.

Ejer af Over Kæret 6 har søgt om nedrivningstilladelse til nedrivning af alle bygninger på ejendommen, en firlænget bindingsværksgård opført i 1778.

Ejendommen er omfattet af lokalplan 4-427 for landsbyen, Over Holluf. Ejendommen er i kommuneplanen udpeget som bevaringsværdig i SAVE-kategori 3.

Nedrivning af den firlængede bindingsværksgård vil kræve dispensation fra lokalplan 4-427.

Sagen har været forelagt By- og Kulturudvalget den 21. januar 2026, hvor et flertal fulgte forvaltningens indstilling. Et mindretal gjorde brug dog brug af deres standsningsret. Sagen blev herefter behandlet i Økonomiudvalget den 28. januar 2026. På den baggrund blev det besluttet at tage sagen af Byrådets dagsorden den 25. februar 2026 og sende sagen retur til By- og Kulturudvalget. Forvaltningen fremlægger nu sagen til fornyet politisk behandling.

Ejer udtaler i sagen, at "bygningmassen er i dag i så dårlig stand og med flere tekniske problemer og energimæssige mangler. En renovering vurderes ikke realistisk, da det kræver så store ændringer, at bygningens oprindelige udtryk reelt vil forsvinde."

Forvaltningen vurderer, at betingelserne for at give dispensation er opfyldt, da det ønskede nybyggeri opføres med tilsvarende omfang og placering som den firlængede gård – og med et port- og gårdpladsmotiv, der minder om de gamle bygninger og virker åbent og imødekommende fra landsbygaden. Forvaltningen vurderer, at nybyggeriet med pudsede facader, saddeltag af røde tegl og kviste i den udnyttede tagetage er fint tilpasset den oprindelige bebyggelsesstruktur og de ældre naboejendomme omkring. Det vil dog blive tydeligt, at der vil være tale om et nybyggeri, som ikke kan få samme historiske udtryk, som den oprindelige bebyggelse.

By- og Kulturudvalget besluttede den 31. august 2022 i forhold til kompetencefordelingsplanen, at sager om dispensationer fra lokalplaner om nedrivning af bevaringsværdige bygninger udpeget i lokalplaner, skal forelægges udvalget.

Med sagen skal udvalget tage stilling til, hvorvidt det kan godkendes, at der gives dispensation til nedrivning af bindingsværksgården beliggende Over Kæret 6, Odense SØ.

## Effekt

Med Effekt- og Økonomiopfølgningen for 2. halvår 2025 besluttede byrådet, at effektopfølgningerne i den nuværende form afsluttes med årsberetningen for 2025. Med det nye byråd udarbejdes et nyt setup for effektuniverset, herunder vurdering af effekt i politiske sager. Derfor vil der ikke under dette emne blive skrevet noget, før der er taget politisk stilling til, hvordan et nyt effektunivers skal se ud og bruges.

## Indstilling

**By- og Kulturforvaltningen** indstiller, at udvalget godkender den nødvendige dispensation til nedrivning af den firlængede bindingsværksgård.

## Beslutning

### By- og Kulturudvalget

Udvalgsmedlem Araz Khan (I) stemmer for indstillingen.

Rådmand Lars Christian Lilleholt (V) og udvalgsmedlemmerne Claus Skjoldborg Larsen (A), Katrine Wolff (F), Mette Skaarup (Ø) og Tommy Hummellose (C) stemmer i mod forvaltningens indstilling.

Et flertal i udvalget afviser dermed at give dispensation til nedrivning af ejendommen.

Udvalgsmedlem Niclas Turan Kandemir (A) deltog ikke i mødet.

## Sagsfremstilling

Ejer af ejendommen Over Kæret 6 har søgt om tilladelse til nedrivning alle bygninger på ejendommen, en firlænget bindingsværksgård opført i 1778.

Ejendommen er omfattet af lokalplan 4-427 for landsbyen, Over Holluf, hvori den er udpeget som en bevaringsværdig, karaktergivende bebyggelse langs landsbygaden.

Ejendommen er i kommuneplanen udpeget som bevaringsværdig i SAVE-kategori 3.

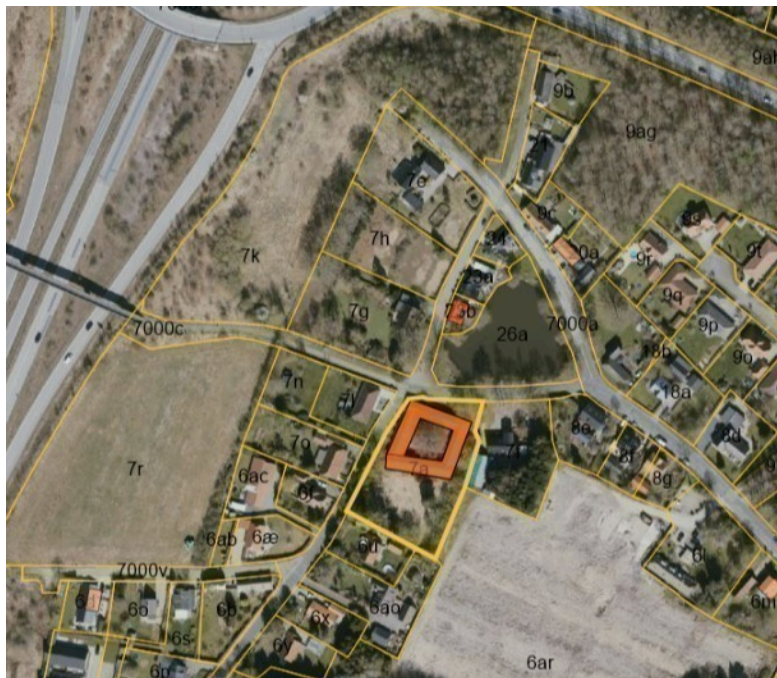
Forvaltningen har på tidligere ejers opfordring besigtiget ejendommen i februar 2023 med henblik på at udarbejde en opdateret SAVE-vurdering. Forvaltningens nye vurdering, som jf. SAVE-systemet alene skal forholde sig til bygningernes ydre og derfor ikke har indblik i boligens eller konstruktionernes tilstand, fastholder ejendommens høje bevaringsværdi.

På trods af en mindre god stand og synligt manglende vedligehold fremstår ejendommen fortsat som et velbevaret firelænget gårdanlæg, der bidrager med både arkitektonisk, kulturhistorisk og miljømæssig værdi til området.

Sagen har været forelagt By- og Kulturudvalget den 21. januar 2026, hvor et flertal fulgte forvaltningens indstilling. Et mindretal gjorde dog brug af deres standsningsret. Sagen blev herefter behandlet i Økonomiudvalget den 28. januar 2026. På den baggrund blev det besluttet at tage sagen af Byrådets dagsorden den 25. februar 2026 og sende sagen retur til By- og Kulturudvalget. Forvaltningen fremlægger nu sagen til fornyet politisk behandling.

### Kort og billeder:

Herunder ses ejendommen, Over Kæret 6, på luftfoto fra 2025. Nord er opad. Ringvej 3 løber mod nordvest og Ørbækvej mod nord.



Herunder ses ejendommen på skråfoto fra nord mod syd.



Herunder ses fotos fra forvaltningens besigtigelse i februar 2023.





**Ejer skriver om nedrivningen og det ønskede nybyggeri:**

*"Bygningsmassen er i dag i så dårlig stand og med flere tekniske problemer og energimæssige mangler. En renovering vurderes ikke realistisk, da det kræver så store ændringer, at bygningens oprindelige udtryk reelt vil forsvinde.*

*Vi ønsker i stedet at opføre et nyt og tidssvarende byggeri, som viderefører ejendommens boligformål og passer naturligt ind i området. Projektet består af 14 rækkehuse i tæt-lav bebyggelse, hvor bygningens samlede fodaftryk stort set fastholdes. Husene opføres med pudsede facader, røde vingetegl og tag med 45° hældning, så det nye byggeri får et roligt og klassisk udtryk i tråd med de omkringliggende boliger.*

*De grønne friarealer placeres mod sydøst, og er med til at skabe gode opholdsforhold og et grønt, fælles miljø for beboerne. På den måde bevares stedets åbne karakter, samtidig med at der tilføjes kvaliteter, som understøtter fællesskab og trivsel."*

Forvaltningen bemærker, at nybyggeriets endelige udformning først vil blive fastlagt i forbindelse med ansøgning om byggetilladelse.

Ejer har siden udvalgsrådet den 21. januar 2026 ændret projektet og eftersendt følgende principskitser af det ønskede nybyggeri, som dog vil kræve efterfølgende byggetilladelse. Herunder ses en visualisering, der viser nybyggeriets placering på grunden:



Herunder ses to visualiseringer af byggeriet set fra nordøst og landsbygaden:



Herunder ses en visualisering af byggeriet set fra syd:



Efter udvalgsrådet den 21. januar 2026 tilføjer ejer følgende i forhold til genanvendelse af byggematerialer; ”vi har vurderet, at det primært er murstenene, der har potentiale for genbrug. Det har dog ikke været muligt at få økonomien i en rensning og genanvendelse af disse til at hænge sammen. Størstedelen af træværket spær osv. er enten ormædt eller nedbrudt af råd, og vi vurderer det derfor ikke egnet til genbrug.

*Det er selvfølgelig i sidste ende være ressourcekoordinatoren og ressourcekortlægningen, der foretager den endelige vurdering af materialernes potentiale forud for nedrivningen.”*

**Dispensationer**

Ejers ønske om at nedrive den firlængede bindingsværksgård kræver dispensation fra følgende bestemmelse i lokalplan 4-427:

Afsnit 5.4:

*”Den eksisterende karaktergivende bebyggelse langs landsbygaden må ikke på væsentlige punkter skifte karakter. Ombygninger og nedrivninger må kun forekomme, når helhedsindtrykket bevares, og når det nedrevne erstattes med nyopførelser.”*

Afsnit 5.4 er formuleret som en såkaldt kompetencenorm.

Kompetencenormer er kendetegnede ved, at de efter deres ordlyd giver mulighed for en konkret fravigelse af en lokalplanbestemmelse. Bestemmelsen kan være formuleret sådan, at hovedreglen er et forbud – i dette tilfælde mod ombygning og nedrivning - men at der efter en konkret vurdering kan gives tilladelse, hvis (1) helhedsindtrykket bevares, og (2) det nedrevne erstattes med nybyggeri.

Forvaltningen vurderer, at betingelserne for at give dispensation i denne konkrete sag er opfyldt, da det nedrevne erstattes med nybyggeri, som opføres med tilsvarende omfang og placering som den firlængede gård – og med et port- og gårdspladsmotiv, der minder om de gamle bygninger og virker åbent og imødekommende fra landsbygaden.

Forvaltningen vurderer, at gårdens bærende bevaringsværdier overordnet stadig er til stede. Besigtigelsen på stedet viste dog også, at bygningerne i en årrække ikke har været brug, og at ejendommen fremstår generelt misligholdt. Bl.a. er bundremmen på alle bygningerne i dårlig forfatning, tavl (udfyldningen mellem tømmeret i bindingsværkskonstruktionen) er flere steder ved at falde ud af facaderne, én længe mangler understøtning, og en anden længe har fået et nyere bliktag lagt oven på et gammelt stråtag.

Bygningerne kræver generelt istandsættelse, og forvaltningen vurderer på denne baggrund, at det er en uforholdsmæssig stor opgave at bringe den firlængede bindingsværksgård i en stand, der gør den egnet til tidssvarende brug.

Forvaltningen har modtaget ansøgning om byggetilladelse til nybyggeriet, en rækkehusbebyggelse bestående af 14 boliger omkring en gårdsplads, og vurderer, at dets omfang og placering vil være i tråd med lokalplanens bestemmelser om, at nybyggeri skal bestå af lav boligbebyggelse i maksimalt én etage med udnyttet tagetage.

Forvaltningen vurderer, at det skitserede nybyggeri med pudsede facader, saddeltag af røde tegl og kviste i den udnyttede tagetage er fint tilpasset den oprindelige bebyggelsesstruktur og de ældre naboejendomme omkring. Det vil dog blive tydeligt, at der vil være tale om et nybyggeri, som ikke kan få samme historiske udtryk, som den oprindelige bebyggelse.

Der er fortsat enkelte bindingsværksbygninger i Over Holluf og få med stråtag. Forvaltningen vurderer dog, at landsbyen i dag først og fremmest består af murede huse med saddeltag såsom en nyere rækkehusbebyggelse fra 2017, der ligger 150 meter syd for ejendommen, opført i gule mursten med sort saddeltag.

Støjen fra ringvejen og Ørbækvej på kommende udendørs opholdsarealer, placeringen af en ny indkørsel og parkeringsplads mod syd samt den øgede mængde spildevand fra de nye boliger vil først blive behandlet i forbindelse med byggetilladelsen.

#### **Øvrige forhold**

##### **Høring af Museum Odense:**

Forvaltningen har efter udvalgsrådet den 21. januar 2026 bedt Museum Odense om en udtalelse til ansøgningen om nedrivning. Museum Odense vurderer, at der fra et kulturhistorisk synspunkt ikke kan være tvivl: Den firlængede gård er bevaringsværdig. *”Over Holluf og gården fortæller en vigtig del af Odenses Kommunes historie: At store dele oprindeligt var landmændenes og andre landarbejders landskab. Hvis de sidste centrale rester nedrives, forsvinder også vores mulighed for at se og opleve denne væsentlige del af historien. Om tilstanden af ejendommen efterhånden er så dårlig, at det ikke anses for ønskeligt at bevare den, og om situationen ved, at den har stået ubeboet så længe, er så u hensigtsmæssigt, at det overvejes at give nedrivningstilladelse, er i sidste ende en politisk diskussion og en politisk afgørelse.”*

Forvaltningen har siden udvalgsrådet den 21. januar 2026 uopfordret modtaget indsigelser mod nedrivningen fra Kulturmiljøråd Fyn, By og Land Danmark og Foreningen Straatag. Ud fra en umiddelbar vurdering har indsigelserne karakter af en koordineret sammenskrivning med samme afsender. Indsigelserne kan sammenfattes til følgende:

Selvom en bygning hurtigt ser afrakket ud, når den har stået ubeboet i noget tid, behøver bygningen ikke at være kondemnerabel – samt at man ikke bør fæste lid til ejers vurdering af bygningernes tilstand, når ejer kun er interesseret i at udnytte arealet til nyt byggeri.

Det anbefales at få en uvildig restaureringsarkitekt til at vurdere bygningernes tilstand eller helt at nægte tilladelse til nedrivning og istandsætte gården på en måde, hvor helhedsindtrykket bevares og lever op til lokalplanens intentioner. Det kan lade sig gøre, selvom det nok bliver dyrere – og det vil på sigt være meget værdifuldt for hele området.

På baggrund af syn på ejendommen den 26. januar 2023 vurderer forvaltningen ligesom ejer, at bygningernes tilstand er dårlig. Forvaltningen kan ikke tvinge ejer til at istandsætte. Forvaltningen kan alene nægte nedrivning med henvisning til gældende lokalplan.

#### **Anbefaling fra stadsarkitekten**

Forvaltningen har efter udvalgsrådet den 21. januar 2026 bedt stadsarkitekten om en udtalelse til ansøgningen om nedrivning. Stadsarkitekten har på den baggrund fremsendt følgende Udtalelse:

*"Lokalplanen for Over Holluf har til formål at bevare landsbyens historiske, arkitektoniske og miljømæssige værdier – særligt miljøet omkring gadekæret og den karakteristiske beplantning.*

*Over Kæret 6 vurderes at have væsentlig værdi for kulturmiljøet, fordi gården ligger centralt ved gadekæret og indgår som en vigtig del af landsbyens samlede kulturmiljø. Helhedsindtrykket omfatter både bygninger, rumlig struktur, vegetation og historiske relationer.*

*Det anbefales derfor, at:*

- o gårdens facader mod gadekæret og det offentlige rum bevares,*
- o den overordnede volumen og gårdstruktur fastholdes,*
- o tagform, materialer og farver videreføres,*
- o samt at de bevaringsværdige træer bevares.*

*Samtidig kan bygningens indre tilpasses nye boliger, så bevaring og udvikling forenes. En total nedrivning vurderes som udgangspunkt at stride mod lokalplanens intentioner, da gården er et bærende element i kulturmiljøet omkring gadekæret."*

#### **Naboorientering:**

Projektet har ikke været i naboorientering, da det vurderes at være af underordnet betydning, jf. planlovens § 20.

#### **Selektiv nedrivning:**

Da ejendommen samlet har mere end 250 m<sup>2</sup> etageareal, er nedrivningen omfattet af reglerne om selektiv nedrivning. Ansøgningen om nedrivning har derfor været i høring hos Affaldsteamet i Klima- og Miljøforvaltningen, som har givet grønt lys til en nedrivningstilladelse jf. Bekendtgørelse om håndtering af affald og materialer fra bygge- og nedrivningsarbejde.

Reglerne om selektiv nedrivning stiller krav om, at byggeriets materialer adskilles og sorteres under nedtagning med henblik på at minimere værditabet og opnå maksimal udnyttelse og recirkulering af materialerne.

#### **Overtagelsespligt**

Et afslag på dispensation til nedrivning kan efter planlovens § 49 i visse situationer give ejeren krav på, at kommunen overtager ejendommen mod erstatning (overtagelsespligt). Efter planlovens § 49, stk. 2, er der kun overtagelsespligt hvis der er væsentligt misforhold mellem ejendommens afkastningsgrad og afkastningsgraden for ejendomme med lignende beliggenhed og benyttelse, som ikke er omfattet af nedrivningsforbud.

Det er taksationsmyndighederne (taksationskommissionen og overtaksationskommissionen), der kan tage stilling til, om betingelserne for overtagelsespligt er til stede, og til hvilken erstatning der i givet fald tilkommer ejeren for overtagelsen.

I praksis tages der udgangspunkt i en sammenligning af ejendommens udnyttelsesgrad før og efter lokalplanens vedtagelse. Det har således bl.a. stor betydning, om anvendelsesmulighederne for ejendommen ifølge lokalplanen er

rimelig og svarer til det, som ejeren kunne forvente på baggrund af områdets karakter og tidligere planlægning. Bygningens tilstand har også betydning, men det fører ikke i sig selv til overtagelsespligt, at det bedre ville kunne betale sig at nedrive og genopføre noget nyt end at sætte det eksisterende byggeri i stand. Særligt når der som i den konkrete sag er tale om ældre lokalplaner spiller det ind, om ejeren eller forudgående ejere har opnået en løbende besparelse ved ikke at holde byggeriet i forsvarlig stand. Det er dog omvendt også anerkendt i praksis, at renoveringsomkostningerne kan være så store, at det ikke er muligt at udnytte ejendommen på rimelig vis uden en nedrivning. Hvis det er tilfældet, og tilstanden ikke i væsentlig grad kan bebrejdes ejeren, vil der være overtagelsespligt.

Der er tale om en meget konkret vurdering, og praksis er ikke entydig. Forvaltningen vurderer ud fra de foreliggende oplysninger, at risikoen for overtagelsespligt er begrænset, men at overtagelsespligt ikke kan udelukkes fuldstændigt. Forvaltningen har herved lagt vægt på, at der er tale om en ældre lokalplan, og at nedrivningsforbud ikke vil forhindre, at ejendommen kan anvendes til bolig som hidtil eventuelt efter væsentlige renoveringsarbejder.

## **Økonomi**

Denne sag har ikke økonomiske konsekvenser for Odense Kommune, herunder for kommunens kassebeholdning.

# Punkt 10: C-sag: Drøftelse af arbejdet med bevaringsværdige bygninger

01.00.05-P20-3-26

## Sagsresumé

Denne sag omhandler Odense Kommunes arbejde med sikring og udvikling af bevaringsværdige bygninger.

På baggrund af et ønske fra udvalget fremlægger forvaltningen et oplæg til drøftelse om Odense Kommunes arbejde med sikring og udvikling af bevaringsværdige bygninger.

Der ses et stigende antal sager til udvalget om nedrivning eller omdannelse af bevaringsværdige bygninger i takt med, at en større del af byudviklingen sker gennem omdannelse af eksisterende områder og ældre byggeri. Samtidig er der øget politisk og offentlig opmærksomhed på betydningen af at bevare Odenses kulturhistoriske bygninger som en del af byens identitet og karakter, herunder med afsæt i principperne om ”bevar eller forklar”. Oplægget danner grundlag for en drøftelse af status og de fremadrettede muligheder i kommunens arbejde med at sikre kulturhistoriske bevaringsværdier.

Der er aktuelt ca. 4.000 bevaringsværdige bygninger i Odense Kommune. Bygningerne blev særligt udpeget i midten af 1990'erne eller er blevet udpeget senere i bevarende lokalplaner. Hertil kommer 58 bygningsfredninger og knap 200 kulturmiljøer, som samtidig har en statslig interesse. Planloven og bygningsfredningsloven fastsætter den lovmæssige pligt og hjemmel til at udpege bevaringsværdige bygninger og helheder.

Bevaringsværdige bygninger er vurderet efter SAVE-metoden, som beskriver, hvad der bør bevares og kan tildeles en SAVE-værdi på 1 til 9 efter nogle særlige kriterier. SAVE er en metode til at registrere og vurdere bygningers bevaringsværdi. Forkortelsen står for Survey of Architectural Values in the Environment og er udviklet af Slots- og Kulturstyrelsen. Metoden bruges af kommuner til at vurdere, hvilke bygninger der har arkitektonisk, kulturhistorisk eller miljømæssig værdi og derfor bør bevares.

En SAVE-vurdering bygger på fem kriterier:

- Arkitektonisk værdi
- Kulturhistorisk værdi
- Miljømæssig værdi
- Originalitet
- Tilstand

Bygningen får indenfor hver kategori og sammenfattende tildelt bevaringsværdi på en skala fra 1 til 9:

- 1-3: Høj bevaringsværdi
- 4-6: Middel bevaringsværdi
- 7-9: Lav bevaringsværdi

Kommuneplanen fastslår, at bygninger med en SAVE-værdi på 1-4 er bevaringsværdige og kun må nedrives eller forandres væsentligt udvendigt med tilladelse fra By- og Kulturudvalget. Udvalget kan her vælge at nedlægge et forbud mod nedrivning eller forandringer, hvilket fastlægges gennem en lokalplan. Udpegningerne af bevaringsværdige bygninger danner grundlag for kommunens byggesagsbehandling og planlægning, og der behandles årligt 15-20 sager. Antallet af sager forventes dog at stige i de kommende år i takt med byens udvikling og fornyelse.

## Indstilling

**By- og Kulturforvaltningen** indstiller, at udvalget på baggrund af forvaltningens oplæg om kommunens arbejde med bevaringsværdige bygninger drøfter, hvilke hensyn og afvejsninger der bør indgå ved behandling af sager om nedrivning eller omdannelse af bevaringsværdige bygninger.

## Beslutning

**By- og Kulturudvalget** drøftede sagen.

Udvalgsmedlem Niclas Turan Kandemir (A) deltog ikke i mødet.

## Sagsfremstilling

## **Baggrund og rammesætning**

Med sagen skal udvalget indlede en drøftelse af tilgange og hensyn i arbejdet med Odenses bygningsarv, herunder hvordan bygningsarven kan udvikles, så den giver værdi for byens udvikling med respekt for byens særlige historie og identitet.

Der er i disse år et stigende fokus på bygningsarven med tendenser i retning af at bevare mere og udnytte eksisterende byggeri bedre. Alligevel er bygningsarven under pres fra flere sider. Ændringer i byens erhvervs- og butiksliv giver nye muligheder for omdannelse og fortætning. Samtidig betyder udviklingen i kravene til moderne boliger, at der er ønsker om at nedrive ældre boliger for at bygge nyt. Byen udvikler sig løbende, og stadig flere byudviklingsprojekter finder sted i den eksisterende by og vil derfor omfatte bevaring, erstatning eller omdannelse af historiske bygninger og sammenhænge. Antallet af nedrivningsager er derfor stigende og forventes kun at vokse yderligere og bidrage til at ændre gaders og bydeles oprindelige udtryk. Det er i dette spændingsfelt mellem bevaring og fornyelse, at Odense Kommune i de kommende år skal arbejde for at sikre byens fine kulturarv, så den også har værdi for kommende generationer.

## **Sikring af kulturarven**

Bevaring af bygninger og sammenhænge er formelt en statslig interesse, som dog i al væsentlighed skal forvaltes af kommunerne. Planloven stiller krav om, at kommuneplanen skal udpege væsentlige kulturhistoriske bevaringsværdier i form af kulturmiljøer og enkeltbygninger. Samtidig fastsætter Bygningsfredningsloven, at bygninger som er udpeget som bevaringsværdige i kommuneplanen eller i en lokalplan, ikke må nedrives uden godkendelse fra kommunalbestyrelsen. I Odense Kommune er denne kompetence delegeret til By- og Kulturudvalget.

Lovgivningen arbejder med to beskyttelsesgrader for enkeltbygninger:

- En fredet bygning er udpeget af Staten og forvaltes gennem Slots- og Kulturstyrelsen. En fredet bygning må ikke ændres på nogen måde indvendigt eller udvendigt uden styrelsens forudgående godkendelse. Der er i Odense i alt 58 fredede bygninger samt et antal fredede arkæologiske fortidsminder.
- Bevaringsværdige bygninger udpeges af kommunerne og må ikke nedrives eller ændres væsentligt udvendigt, uden By- og Kulturudvalgets godkendelse. Odense Kommune har i alt udpeget ca. 4.000 enkeltbygninger som bevaringsværdige. Disse bygninger omfatter alle typer af bygninger opført før 1940, som i forbindelse med planlægning og byggesagsbehandlingen skal sikres for eftertiden.

Odense Kommunes udpegninger af bevaringsværdige bygninger er gennemgået i vedlagte bilag.

Kommunen har dermed en betydelig indflydelse på, hvad der bør bevares for eftertiden – og i et vist omfang hvordan – gennem planlægningen og byggesagsbehandlingen. I sidste ende sker bevaringen af bevaringsværdige bygninger dog ude hos de enkelte ejere. Lovgivningen eller kommuneplanen rummer som udgangspunkt ingen muligheder for at kompensere eller hjælpe ejere af bevaringsværdige bygninger, og en udpegning vil indebære visse indgreb i ejerens dispositionsret over ejendommen. Tilsvarende har kommunen ingen sanktionsmuligheder overfor ejere af bevaringsværdige bygninger, der lader bygningerne forfalde, så bevaringsværdierne til sidst går tabt. Dog rummer lovgivningen mulighed for, at kommunen kan have en overtagelsespligt til ejendomme, hvor byrådet vælger at nedlægge et forbud mod nedrivning, hvis forbuddet medfører en væsentlig forringelse af mulighederne for at benytte ejendommen.

## **Forvaltning af kulturarven**

Der er ikke truffet politisk beslutning om at gennemføre yderligere registreringer af bevaringsværdige bygninger opført efter 1940. Forvaltningens arbejde med at sikre Odenses bygningsarv tager derfor udgangspunkt i de eksisterende udpegninger. Forvaltningen har desuden udarbejdet et budgetønske til Budget 2027 med henblik på at styrke arbejdet med registrering og sikring af bevaringsværdige bygninger.

Hensynet til bevaringsværdier er en integreret del af planlægningen på såvel kommuneplan, som på lokalplanniveau. Ved udpegning af nye områder til byudvikling eller andre anvendelser i kommuneplanen tages områdets bevaringsværdier i betragtning, som det netop er sket omkring udpegningen af den kreative zone på Østerbro. Tilsvarende skal forvaltningen i forbindelse med lokalplanlægning sikre bevaringsværdige bygninger og kulturmiljøer i det pågældende område. Gennem lokalplanlægningen gives der mulighed for langt mere detaljeret at regulere, hvad der skal eller bør bevares, og i hvilken form ud fra en samlet betragtning af områdets bevaringsværdier.

Det er dog særligt i forbindelse med den ordinære byggesagsbehandling af enkeltbygninger, at spørgsmålet omkring nedrivninger opstår. Odense Kommune modtager et stigende antal anmodninger om nedrivningstilladelse og behandler

aktuelt 15-20 sager årligt vedrørende bevaringsværdige bygninger. Der er siden 2023 modtaget i alt 26 anmodninger om tilladelse til nedrivning af bevaringsværdige bygninger.

Når Byggesag modtager en anmodning om væsentlige ændringer i en bevaringsværdig bygning, inddrages Lokalplan i vurderingen af, om ændringerne vil påvirke de bevaringsværdier, som lå til grund for udpegningen af bygningens som bevaringsværdig i første omgang. Endvidere indhentes en udtalelse fra museet, som i henhold til museumsloven skal bistå kommunerne i sikringen af bygningsarven. Der kan i disse sammenhænge ofte træffes en administrativ afgørelse og meddeles en tilladelse på baggrund af en videre dialog med ansøger.

Når Byggesag modtager en ansøgning om tilladelse til nedrivning af en bevaringsværdig bygning, som ikke er omfattet af et forbud mod nedrivning i en lokalplan, inddrages tilsvarende Lokalplan og Museum Odense med henblik på en vurdering. Lokalplan gennemfører her en besigtigelse af bygningen og foretager en analyse af, hvorvidt de bevaringsværdier, som oprindeligt lå til grund for udpegningen, fortsat vurderes at være til stede. De fleste af vurderingerne er op til 30 år gamle, og meget kan have ændret sig ved bygningen og dens omgivelser i mellemtiden. Lokalplan gennemfører i denne sammenhæng ikke en ny vurdering af bygningen, men konstaterer i stedet, om det eksisterende udpegningsgrundlag, som er fastsat i kommuneplanen, fortsat er til stede. På baggrund af analysen udarbejder Lokalplan et notat til Byggesag, som ligger til grund for, at sagen forelægges til politisk behandling i By- og Kulturudvalget.

Ved den politiske behandling skal udvalget træffe beslutning om, hvorvidt bygningen må nedrives. Forvaltningen kan og må ikke i analysearbejdet og i den politiske indstilling lægge til grund, hvad formålet med nedrivningen er, eller hvad der eventuelt ønskes opført i stedet. En tilladelse må ikke forudsætte et krav om andre tilladelser eller handlinger. Beslutningen handler således alene om, hvorvidt den bevaringsværdige bygning må nedrives eller ej. Udvalget kan dog bede forvaltningen belyse de videre perspektiver i en nedrivning som del af det pågældende områdes udvikling.

Hvis By- og Kulturudvalget vælger ikke at tillade en nedrivning, sker dette ved, at der nedlægges et forbud mod nedrivning i henhold til planlovens §14. Herefter skal kommunen inden ét år udarbejde forslag til en bevarende lokalplan for bygningen. Odense Kommune har i de seneste tre år udarbejdet fire lokalplaner på baggrund af forbud mod nedrivning.

#### **Forvaltningens vurdering**

Forvaltningen vurderer, at SAVE-metoden er et godt redskab til udpegning af bevaringsværdige bygninger, som Odense Kommune fortsat bør anvende. Forvaltningen ser dog samtidig et behov for, at der sker en aktualisering af kommunens udpegninger af bevaringsværdier, der afspejler en ny periode i byens udvikling med et større fokus på en nænsom og bæredygtig omstilling.

De eksisterende udpegninger af bevaringsværdige bygninger og værdifulde kulturmiljøer omfatter kun bygninger frem til 1940, som med fordel vil kunne føres op til eksempelvis 1990. Samtidig kan de op til 30 år gamle vurderinger gradvist aktualiseres, så de kan udgøre et mere præcist og aktuelt operationelt værktøj i kommunens planlægning og byggesagsbehandling og bedre bidrage til en balanceret udvikling af byens bygningsarv.

Endeligt er der forvaltningens vurdering, at man i forbindelse med fremtidige vurderinger af bevaringsværdige bygninger og helheder med fordel kan inddrage supplerende vurderinger af andre værdier og udviklingspotentialer på det pågældende sted. Det kan eksempelvis være vurderinger af stedets identitetsværdi for byen, hvordan stedet bidrager til byliv eller potentialet for omdannelse til nye formål. En bredere vurdering vil give et bedre grundlag for en god dialog med ejere og udviklere omkring bevaring og fornyelse og derved gøre bygningsarven til et aktiv for kommunen.

Når først en ansøgning om en nedrivningstilladelse bliver indsendt til forvaltningen, er det ofte for sent at sikre en bygning på en god måde. Det er forvaltningens erfaring, at en effektiv bevaring af bygningsarven, der er bæredygtig for alle parter, bedst sker gennem en tidlig og aktivt opsøgende dialog med ejere, udviklere, brugere og andre interessenter, allerede inden udviklingen af et område skal sættes i gang.

#### **Kulturarven som potentiale**

Forvaltningen ser et potentiale i at styrke arbejdet med Odense bygningsarv. Bevaringen kan have andre formål end blot at fiksere bygninger i deres hidtidige form, men er i højere grad et spørgsmål om at gøre byens bevaringsværdige bygninger og helheder til et aktiv for byen.

Med afsæt i det præsenterede oplæg om forvaltningens arbejde med og potentialerne i Odenses bygningsarv skal udvalget drøfte:

- Form og rammer for forvaltningens og udvalgets behandling af sager om nedrivning af bevaringsværdige bygninger.
- Hvilke hensyn og vurderinger, der fremadrettet skal lægges vægt på i udpegning og vurdering af bevaringsværdige bygninger og helheder.

Hvorvidt forvaltningen skal indtage en mere proaktiv tilgang til bevaring og udvikling i dialog med ejerne med henblik på at pege på gode løsninger, inden en diskussion om en eventuel nedrivning.

## **Økonomi**

Denne sag har ikke økonomiske konsekvenser for Odense Kommune.

## **Bilag**

NOTAT - bevaringsværdier

# Punkt 11: C-sag: Odense Musikudvalg: Fokusområder og indsatser til fremme af musiklivet

20.03.00-A00-2-25

## Sagsresumé

Denne sag er en opfølgning på Odense Musikudvalgs foretræde for By- og Kulturudvalget den 21. januar 2026. På baggrund af et ønske fra By- og Kulturudvalget er Musikudvalget blevet bedt om at vende tilbage med et oplæg, der præsenterer nogle udvalgte fokusområder og konkrete løsninger og anbefalinger, som Odense Kommune kan iværksætte for at styrke byens musikliv.

Odense Musikudvalg har drøftet dette på sit møde den 13. april 2026, og vil på den baggrund pege på tre mulige tiltag, som kan bidrage til et endnu mere levende og synligt musikliv, som bliver anvendt af endnu flere odenseanere.

I sagen præsenteres i hovedtræk, hvad løsningsforslagene omhandler samt, hvad det beløber sig til. Disse vil blive uddybet og begrundet for By- og Kulturudvalget ved et foretræde af musikudvalgets formand, Eva Marie Rasmussen, og næstformand, Maria Moni.

Med denne sag skal udvalget drøfte Musikudvalgets foreslåede fokusområder og tiltag.

## Indstilling

**By- og Kulturforvaltningen** indstiller, at udvalget drøfter sagen.

## Beslutning

**By- og Kulturudvalget** drøftede sagen.

Udvalgsmedlem Niclas Turan Kandemir (A) deltog ikke i mødet.

## Sagsfremstilling

Herunder følger en overordnet præsentation af de fokusområder og tiltag, som Odense Musikudvalg har prioriteret at fremlægge for By- og Kulturudvalget:

### FOKUSOMRÅDE: SYNLIGHED

#### PULJE TIL SYNLIGT MUSIKLIV I BYBILLEDET:

- 500.000 kr. (engangspulje).
- Pulje til musikforeninger og spillesteder til at synliggøre deres koncerttilbud mere i bybilledet. Midler kan anvendes til varige visuelle tiltag som indkøb og opsætning af fx digitale skærme, skilte, facadeudsmykning, infostander, bannere m.v. på offentlige steder – indendørs eller udendørs – både i bymidten og lokalområder.

### FOKUSOMRÅDE: KENDSKAB & ANVENDELSE

#### ODENSE MUSIKUGE:

- 1.000.000 kr. årligt (500.000 kr. produktion/markedsføring + 500.000 kr. musikpulje).
- Årlig musikuge med koncerter på tværs af byen med særlig billetpris og fælles markedsføring med inspiration fra Dining Week. En samlet ramme, der åbner byens musikliv op, og giver borgerne nogle musikoplevelser, de ikke har prøvet før - lige fra de spirende talenter i vækstlaget til de etablerede artister på spillestederne.

### FOKUSOMRÅDE: FORTÆLLING, FÆLLESSKAB & STOLTHED

#### MUSIKBYEN ODENSE:

- 500.000 kr. årligt.

- Etablering af en central aktør, der skal styrke Odenses identitet og fortælling som musikby og fungere som platform for inspiration, brobygning og netværk i byens brede musikliv. ”Musikbyen Odense” skal understøtte de små musikmiljøer og vækstlag i hele kommunen og fremme synlighed, anerkendelse og stolthed blandt byens musikiværksættere og talenter.

Samlet beløber forslagene sig til 2 mio. kr. i det første år, og herefter 1,5 mio. kr. årligt. Forslagene kan både iværksættes som et samlet initiativ eller uafhængigt af hinanden.

## **Økonomi**

Denne sag har ikke økonomiske konsekvenser for Odense Kommune.

# Punkt 12: C-sag: Revideret budget på de konjunkturfølsomme anlægsområder

00.01.00-G01-79-20

## Sagsresumé

Denne sag omhandler et revideret budget på de konjunkturfølsomme anlægsområder.

Som led i Økonomiudvalgets årlige rammeudmelding skal By- og Kulturudvalget fremlægge et revideret budget på de konjunkturfølsomme anlægsområder.

De konjunkturfølsomme anlægsområder består overordnet af jordforsyning og salg af bebyggede ejendomme, hvilket vil sige køb, byggemodning og salg af bolig- og erhvervsjord samt køb og salg af ejendomme. Med udgangspunkt i en status på 2026 viser denne sag budgetterede forventninger til aktiviteterne på ovennævnte områder i budgetåret 2027 samt budgetoverslagsårene 2028-2030.

Strategisk skal produktionsplanen understøtte Bystrategien, Kommuneplanen og endelig den Økonomiske strategi. Det fremgår af budgettet i produktionsplanen, at salgsindtægterne på både bolig- og erhvervsjord er stigende frem mod 2028. I årene 2028 og 2029 forventes massive investeringer i areal- og bygningserhvervelse med henblik på igen at kunne imødekomme kravene til mindstebeholdninger i den Økonomiske Strategi. Dette gælder såvel boligjord som erhvervsjord, hvor kommunens beholdning er lav ved udgangen af budgetperioden.

Beholdningen af erhvervsjord er primo 2026 på 12 ha. Af den årsag er forventningerne til salg af erhvervsjord forholdsvis beskeden i 2026 og 2027, mens de er stigende i 2028, hvor der igen forventes at være jord til rådighed. Byrådet har i forbindelse med Budgetforliget for 2026 for at understøtte kommunens vækstpolitik godkendt låneoptag på op til 100 mio. kr. med henblik på massive opkøb af erhvervsjord i Odense Øst. Disse investeringer forventes endvidere på sigt at bidrage til målopfyldelsen i forhold til den økonomiske strategi.

På området salg af bebyggede ejendomme lever salget af forpagtningsboliger ikke op til det budgetterede på grund af manglende fraflytning.

Med sagen skal udvalget drøfte forslag til den reviderede produktionsplan for 2027-2030 med udgangspunkt i en status for indeværende år.

Drøftelsen går forud for udvalgets behandling af By- og Kulturudvalgets samlede budgetbidrag for 2027. Budgetbidraget vedtages endeligt i forbindelse med det samlede budget for 2027 for Odense Kommune, hvori produktionsplanen for de konjunkturfølsomme anlægsområder indgår.

## Indstilling

**By- og Kulturforvaltningen** indstiller, at udvalget drøfter den reviderede produktionsplan med tilhørende bilag, der skal indgå i udvalgets budgetbidrag til budget 2027, jf. sagsfremstillingen.

## Beslutning

**By- og Kulturudvalget** drøftede sagen.

Udvalgsmedlem Niclas Turan Kandemir (A) deltog ikke i mødet.

## Sagsfremstilling

### Revideret budget på de konjunkturfølsomme anlægsområder

Produktionsplanen for de konjunkturfølsomme anlægsområder er en del af By- og Kulturudvalgets samlede budgetbidrag for 2027. Samlet set skal jordforsyningsområdet balancere. Det betyder økonomisk set, at indtægter og udgifter skal gå i nul på tværs af årene.

De konjunkturfølsomme anlægsområder består af jordforsyningsområdet og de bebyggede ejendomme. Udbygningen i produktionsplanen, der særligt vedrører jordforsyningsområdet, sker på arealer, der allerede er udlagt i den nuværende kommuneplan. Områderne gennemgås i det følgende.

## Jordforsyning

Jordforsyningsområdet i Odense Kommune skal understøtte:

1. Den økonomiske strategi med krav om mindstebeholdninger af parcelhusgrunde, storparceller og erhvervsjord. I den økonomiske strategi indgår følgende produktionsmål:
  - Parcelhusgrunde: 100 grunde.
  - Storparceller til boligformål: 200 boliger.
  - Erhvervsjord: 100 ha.
2. Bystrategien.
3. Kommuneplanen.

Jordforsyningsrådets budget for køb, byggemodning og salg af bolig- og erhvervsjord for de kommende år skal så vidt muligt understøtte ønsker for byudviklingen i Odense Kommune.

Bystrategi 2023 er den overordnede strategi for byens udvikling og fastlægger retningen for Kommuneplanen 2024-2036 – og hermed for jordforsyningsområdet.

Det fremgår af materialet, der ligger til grund for produktionsplanen for budget 2026 til 2030, at lagerbeholdningen af parcelhusgrunde og erhvervsjord ved udgangen af budgetperioden ikke lever op til måltallene i den økonomiske strategi. Det skyldes en høj efterspørgsel på begge områder de seneste år.

### Udvikling i lagerbeholdning 2026-2030

Lagerbeholdning 2026-2030	Primo 2026	Tilgang	Salg	Ultimo 2030
Parcelhusgrunde (boliger)	50	146	146	50
Storparceller (boliger)	223	673	791	105
Erhvervsjord (ha.)	12	75	42	45

By- og Kulturforvaltningen ser aktuelt på, hvor der er mulighed for udvikling af boligjord inden for kommuneplanens rammer. By- og Kulturforvaltningen samt Klima- og Miljøforvaltningen er desuden i gang med den indledende planlægning for ca. 400 ha. erhvervsarealer i Odense Øst i tilknytning til Tietgenbyen med henblik på igen at kunne imødekomme den økonomiske strategi og efterspørgslen på erhvervsjord.

### Produktionsplan 2026-2029

Produktionsplanen er et samlet budget for omfanget af køb, byggemodning og salg af kommunal bolig- og erhvervsjord i indeværende budgetår samt for den kommende budgetperiode. Alle opgaver i relation til produktionen af erhvervs- og boligjord har indtil 2025 været placeret i By- og Kulturforvaltningen, men med den nye forvaltningsstruktur er opgaven vedrørende byggemodning flyttet til Klima- og Miljøforvaltningen.

Produktionsplanen er et udsnit af planerne for produktion af jord i den kommende budgetperiode. Ofte vil det være sådan, at planen kun indeholder elementer af den samlede udvikling for et konkret område, idet udviklingen typisk foregår over en længere periode end længden af budgetperioden. Det betyder, at det eksempelvis kun vil være en del af de budgetterede udgifter til udviklingen af erhvervsområdet i Odense Øst, der vil indgå i det reviderede budget.

Planlægningen og styringen af produktionsplanen sker på baggrund af et ønske om et differentieret udbud af grunde og med samtidig reference til de fastsatte mindstebeholdninger af bolig- og erhvervsjord i Odense Kommunes økonomiske strategi.

Samtidig monitoreres det private udbud af parcelhusgrunde løbende. Således er der samlet set et fokus på at tilbyde et tilpasset og balanceret samlet årligt udbud af parcelhusgrunde og storparceller til rækkehuse i de selvstændige forstæder.

Byggemodning af boligjord vil i budgetperioden primært ske i Skt. Klemens, mens modning af erhvervsjord vil ske ved Hvilehøjvej samt i Tietgenbyen.

Med udgangspunkt i den aktuelle efterspørgselsituation og den reviderede produktionsplan er der udarbejdet et nyt revideret budget for jordforsyningsområdet i 2026 samt for budgetperioden 2027-30.

## Revideret budget 2026-2030, jordforsyningsområdet

1.000 kr. - 2027-priser	2026	2027	2028	2029	2030	Total
Eksisterende budget	187.016	8.579	32.927	46.529	-3.471	271.580
Revideret budget	93.711	49.822	68.429	63.090	-3.471	271.580
<b>Budgetkonsekvens i året</b>	<b>-93.305</b>	<b>41.243</b>	<b>35.502</b>	<b>16.561</b>	<b>0</b>	<b>0</b>

Note: '+' = udgift og '-' = indtægt

Produktionsplanen udviser samlet set balance. Men der er væsentlige forskydninger mellem årene.

I hele perioden 2026-2030 er der løbende budgetteret med udgifter til areal- og bygningserhvervelse til både bolig- og erhvervsjord samt byggemodning heraf. Udbygningen af boligområder foregår i Skt. Klemens ligesom der er budgetteret med udbygning på ikke-specificerede områder. Udbygningen af erhvervsområder foregår primært i Odense Øst i tilknytning til Tietgenbyen Nord ligesom der er afsat budget til erhvervelse og byggemodning af øvrige ikke-specificerede erhvervsarealer som led i at indfri den økonomiske strategi.

Med henblik på realisering af økonomiudvalgets ønske om opkøb af store arealer til udvikling af erhvervsjord i Odense Øst er der særligt i 2028 og 2029 budgetteret med massive investeringer i jordkøb, der delvist forventes finansieret via låneoptag. Samlet set er der i budgetperioden budgetteret med i alt 263 mio. kr. til areal- og bygningserhvervelse med konkret fokus på udvikling af erhvervsjord.

Investeringen i erhvervsjord er en afgørende forudsætning for indfrielsen af Erhvervs- og Vækstpolitikken med mål om 30.000 flere private arbejdspladser de næste 10 år.

Salget af parcelhusgrunde de kommende år vil fortsat ske i Markhaven samt i Skt. Klemens, hvor der forventes salg af 146 grunde i budgetperioden. Salget af storparceller sker primært i Bellinge Fælled og Skt. Klemens.

Salg af erhvervsområder vil i budgetperioden primært ske på Hvilehøjvej samt i områderne i tilknytning til Tietgenbyen Nord.

Der er vedlagt et bilag til sagen, der viser det reviderede budget for produktionsplanen.

I 2025 blev der solgt ca. 1 ha erhvervsjord i Seden Nord på Vestbirkvej. Herudover der solgt et stort areal på ca. 35 ha. på Hvilehøjvej, hvor indtægten først er budgetteret i 2028, når betingelserne for handlen er endeligt opfyldte. Der er i 2025 ikke solgt storparceller til tæt/lav boligbyggeri. Der er udbudt og solgt 18.727 m<sup>2</sup> til storparceller i 2026 med forventet overtagelse i 2026 og 2028. De 18.727 m<sup>2</sup> svarer til ca. 58 boliger.

I 2025 blev der solgt 68 parcelhusgrunde - heraf 53 i Bellinge Fælled - etape 4 og 15 i Markhaven - etape 1.

### Bebyggede ejendomme

Salg af bebyggede ejendomme sker ved fortsat salg af kommunens forpagtningsboliger, 1- og 2-families ejendomme samt kommunens øvrige ejendomme. Forpagtningsboligerne er én-families ejendomme i rækkehusbebyggelser i Hinderuplund, Ørbækhave, Mølleløkken og Saxoparken.

Området har oprindeligt været budgetlagt med et forventet årligt salg af 10 forpagtningsboliger med en forventet indtægt på 11 mio. kr. pr. år. I de seneste mange år har By- og Kulturforvaltningen ikke kunne imødekomme dette indtægtskrav, da den budgetterede mængde af ledige forpagtningsboliger ikke har været til rådighed for salg på grund af manglende fraflytning. Det samme gør sig gældende for 2026. I forbindelse med budgetsagen til budget 2026 blev indtægtskravet for 2026 derfor skubbet til 2027 og 2028, der derved blev forhøjet med 5,5 mio. kr. i hvert af de to budgetår. Denne forventning fastholdes for 2027 og 2028.

Forventningen har hidtil været, at den samlede mængde af forpagtningsboliger skulle være udtømt hen mod udgangen af 2027, men på grund af manglende fraflytning og dermed manglende mulighed for salg forventes det, at salget kommer til at strække sig over en længere periode. Indtil videre budgetlægges salget frem til udgangen af 2029.

I tabellen fremgår det reviderede budget for bebyggede ejendomme i indeværende budgetår samt i budgetperioden 2027-2030.

### Revideret budget 2026-2030, bebyggede ejendomme

2026-priser	2026	2027	2028	2029	2030	Total
<b>Eksisterende budget</b>						
Forpagtningsboliger	-16.484.164	-16.500.000	-17.475.755			-50.459.919
Vores bygninger	-12.447.767	-25.000.000				-37.447.767
Øvrige salg	-1.574.849					-1.574.849
<b>Total</b>	<b>-30.506.780</b>	<b>-41.500.000</b>	<b>-17.475.755</b>	<b>0</b>	<b>0</b>	<b>-89.482.535</b>
<b>Revideret budget</b>						
Forpagtningsboliger	-3.300.000	-16.500.000	-16.500.000	-13.260.897	0	-49.560.897
Vores bygninger	-4.965.000	-33.106.638		0	0	-38.071.638
Øvrige salg	500.000	-2.350.000	0	0	0	-1.850.000
<b>Total</b>	<b>-7.765.000</b>	<b>-51.956.638</b>	<b>-16.500.000</b>	<b>-13.260.897</b>	<b>0</b>	<b>-89.482.535</b>
<b>Budgetkonsekvens i året</b>	<b>22.741.780</b>	<b>-10.456.638</b>	<b>975.755</b>	<b>-13.260.897</b>	<b>0</b>	<b>0</b>

Det reviderede budget på forpagtningsboliger i 2026 udgør et indtægtskrav på 3,3 mio. kr. Det reviderede budget er baseret på, at forvaltningen i indeværende år sælger 3 forpagtningsboliger, der ligger sig op af niveauet for 2025. Forventningen til 2029 justeres med den del af indtægtskravet for 2026, der ikke forventes realiseret. Den samlede beholdning af forpagtningsboliger er pt. på 58.

Fra 2026 og frem er følgende budgetteret under Vores bygninger og Øvrige salg. Vores bygninger:

- Sanderumvej 105
- Schacksgade
- Peder Skramsvej

Øvrige salg:

- Langekærvej 6
- Rugaardsvej 323

Der pågår pt. en dialog omkring anvendelse af Schacksgade til udekørende grupper under Sundheds-, Omsorgs- og Forebyggelsesforvaltningen. Herudover er der netop indgået aftale om salg af Langekærvej 6 med forventet overtagelse den 1. september 2026.

By- og Kulturforvaltningen har endvidere indgået aftale om opkøb af ejendommen beliggende Sanderumvej 296, idet ejendommen forventes at skulle indgå i et fremtidigt vejforløb ved forlængelse af Logistikvej. Købesummen forventes udlignet i forbindelse med vejprojektet.

## Økonomi

Denne sag har ikke økonomiske konsekvenser for Odense Kommune, herunder for kommunens kassebeholdning.

## Bilag

Revideret budget 2026-2030 - Jordforsyningsområdet

# Punkt 13: C-sag: Ny drøftelse af anlægforslag til budget 2027

00.00.00-P20-1-26

## Sagsresumé

Denne sag handler om udvalgets anlægforslag til budget 2027.

Sagen har været drøftet den 18. marts 2026, den 20. maj 2026 og drøftes nu igen med denne sag, inden anlægforslagene fremlægges til godkendelse med budgetbidraget den 17. juni 2026.

## Indstilling

**By- og Kulturforvaltningen** indstiller, at udvalget drøfter anlægforslagene, der herefter vil indgå som del af udvalgets budgetbidrag.

## Beslutning

**By- og Kulturudvalget** drøftede sagen.

Udvalgsmedlem Niclas Turan Kandemir (A) deltog ikke i mødet.

## Sagsfremstilling

I Økonomiudvalgets rammeudmelding den 18. februar 2026 har udvalgene som vanligt fået mulighed for at bidrage med anlægforslag til den kommende budgetforhandling.

I bestillingen fremgår det, at for at et anlægforslag kan indgå i budgetmaterialet skal det opfylde et eller flere af nedenstående kriterier:

- Sikre, at Odense Kommune har den nødvendige kapacitet i forhold til bygningsmasse og infrastruktur.
- Skal have en vis volumen, som ikke umiddelbart vil kunne finansieres indenfor udvalget egen ramme.

Der er nu udarbejdet 14 anlægforslag til By- og Kulturudvalgets budgetbidrag til den kommende budgetforhandling, som drøftes med denne sag. Forslagene strækker sig over temaer fra den strategiske byplanlægning til realisering af facilitetsstrategien på fritidsområdet til håndtering af brandsikkerhed og krav i spildevandsplaner.

Anlægforslagene er uddybet i bilag.

BYUDVIKLING	ØKONOMI
Fremtidens bymidte	6,5 mio. kr.
Kongensgade	15,0 mio. kr.
Kottesgade	9,1 mio. kr.
Lerchesgade	-
Ny åben trappe ved den gamle banegård	14,0 mio. kr.
Parkering i bymidten	
- udvidelse af parkeringshus i St. Gråbrødrestræde	25,0 mio. kr.
Sikring og aktivering af Odenses Kulturarv	7,4 mio. kr.
KULTUR OG FRITID	
Udvidelse af saunakapacitet i Odense Havnebad	3,0 mio. kr.
Fritidsfaciliteter	-
Idrætsbydelen Bolbro	-
EJENDOM	
Brandts - realisering af vedligeholdelsesplan	7,0 mio. kr.
Udskiftning af asfalt og fliser i skolegårde	22,7 mio. kr.
Forebyggelse og håndtering af påbud	15,0 mio. kr.
Kloakering i kolonihaver	90,0 mio. kr.
<b>I alt (foreløbigt tal, da der mangler to beløb)</b>	<b>225,9 mio. kr.</b>

Tabel: Overblik over By- og Kulturudvalgets anlægsforslag til drøftelse til budget 2027

Nogle af anlægsforslagene kan give anledning til prioritering i eget udvalgsbudget, hvis de ikke bevilges. Disse vil blive gennemgået på udvalgsrådet.

Det drejer sig om:

- Lerchesgade, hvor Odense Kommune har til hensigt at binde by og havn bedre sammen via tiltag i Lerchesgade.
- Fremtidens bymidte, hvor der er udarbejdet strategiske visioner og planer, der står overfor at skulle realiseres.
- Forebyggelse og håndtering af påbud, der løbende rammer driften. Der er de seneste tre år blevet bevilget midler til dette formål. Der er fortsat behov for at håndtere nye opgaver, så brandsikkerheden sikres og lovkrav efterleves.
- Kloakering af kolonihaverne Søndergårds Haver, Martins Minde og Biskorup der jf. spildevandsplanen skal være udført i 2028.

I bilag 1 findes den fulde oversigt over By- og Kulturudvalgets anlægsforslag til budget 2027

I bilag 2 præsenteres udvalget for en række anlægsønsker fra foreningsområdet, som forvaltningen er bekendt med, men som i sagens natur ikke er en del af de kommunale anlægsforslag. Økonomien er vurderet af foreningerne selv.

I bilag 3 præsenteres Folkeoplysningsudvalgets udtalelse om forslag til anlægsprioritering. Udtalelsen er generelt på anlæg, der støtter det folkeoplysende formål.

Udvalget beslutter anlægsforslag i forbindelse med budgetbidragssagens behandling og godkendelse den 17. juni 2026.

## Økonomi

Sagen indgår i de videre drøftelser om By- og Kulturudvalgets budgetbidrag og herefter Økonomiudvalgets Budgetforslag for 2027. De økonomiske konsekvenser herunder for kommunens kassebeholdning opgøres derfor ikke særskilt for denne sag.

## Bilag

Bilag 2: Katalog over foreningernes anlægsønsker til budget 2027

Bilag 1: 030626\_C-sag BKU anlægsforslag til budget 2027

Bilag 3: Folkeoplysningsudvalgets anlægsprioritering budget 2027

# Punkt 14: C-sag: Fremtidens Bymidte - drøftelse af ambitionsniveau og de strategiske udviklingsretninger for bymidten

01.00.05-P20-17-24

## Sagsresumé

Sagen omhandler den kommende udviklingsplan for fremtidens bymidte, der peger 15 år frem. Sagen har til formål at drøfte en vision for fremtidens bymidte og drøfte et eksempel på et større udviklingstræk - et såkaldt kvantespring. Udviklingsplanen er en del af det strategiske byudviklingsprojekt 'Fremtidens Bymidte' i Bystrategi 2023.

På mødet bliver udvalget præsenteret for:

- Udkast til vision for fremtidens bymidte.
- Begrebet kvantespring.
- Eksempel på et "kvantespring" - et større udviklingstræk.

Sagen tager afsæt i Byrådets beslutning den 18. juni 2025, hvor en udviklingsplan for fremtidens bymidte blev igangsat. Udviklingsplanen skal sætte retning for bymidten de næste 15 år.

På møderne den 4. februar, 18. marts, 15. april og 20. maj 2026 er udvalget blevet præsenteret for både afprøvninger og inddragelse i tråd med Byrådets beslutning. Denne sag lægger sig i naturlig forlængelse heraf.

Med sagen bedes udvalget drøfte vision for bymidten samt ambitionsniveau og indhold på et større udviklingstræk for fremtidens bymidte på baggrund af et eksempel - et såkaldt kvantespring.

## Indstilling

**By- og Kulturforvaltningen** indstiller, at udvalget drøfter forslag til vision samt ambitionsniveau og indhold på et større udviklingstræk for fremtidens bymidte - et såkaldt kvantespring.

## Beslutning

**By- og Kulturudvalget** drøftede sagen.

Udvalgsmedlem Niclas Turan Kandemir (A) deltog ikke i mødet.

## Sagsfremstilling

### Baggrund

Byrådet har den 18. juni 2025 besluttet at igangsætte en udviklingsplan for bymidten med inddragelsesaktiviteter og afprøvninger i tre udvalgte byrum; Gråbrødrepassagen, Klaregade og Indre Rugårdsvej.

Formålet med udviklingsplanen er at sætte en strategisk, ambitiøs og fælles retning for udviklingen af bymidten de næste 15 år. Dertil skal udviklingsplanen vise veje og guide til fælles handling og realisering indenfor både fysiske, indholdsmæssige og organisatoriske tiltag - både på kort og lang sigt.

Forud for Byrådets beslutning den 18. juni 2025 pegede analyser og politiske drøftelser i By- og Kulturudvalget og forligskredsen bag Grøn Mobilitetsplan på en række pejlemærker for bymidtens fremtidige udvikling. Pejlemærkerne danner grundlag for det videre arbejde med udviklingsplanen.

Pejlemærkerne er følgende:

- Gør oplevelser og kultur til udviklingsgeneratorer.
- Dyrk storbykvaliteterne mere og på nye måder.
- Dyrk Odenses særlige kvaliteter på nye måder.
- Tiltræk og engager nye målgrupper.
- Skab nye bykvaliteter når vi former fremtidens bæredygtige mobilitet.
- Dyrk nye samarbejder og skab virkelyst.

## **Bymidtens næste store udviklingstræk**

Udviklingsplanen skal sætte den strategiske retning for bymidtens udvikling i de kommende 10-15 år. Den skal samtidig udgøre et fælles afsæt for politiske prioriteringer, partnerskaber og investeringer. Planen skal vise, hvordan pejlemærkerne kan omsættes til konkret handling, og hvor bymidten kan udvikles med nye greb og kvaliteter, der skaber værdi og fornyelse for byen.

Udviklingsplanen har et helhedsorienteret sigte. Den skal styrke bymidten som kernen i den odenseanske storby og som et levende centrum for hverdagsliv, arbejde, handel, kultur og oplevelser.

Samtidig skal planen styrke sammenhængen mellem bymidten og de omkringliggende kvarterer, så byen opleves mere forbundet, mangfoldig og let at navigere i. Fokus er både at samle bylivet i bymidten - og at binde byen bedre sammen.

Udviklingsplanen skal særligt rette fokus mod de steder og potentialer, hvor bymidten kan udvikles med nye greb og skabe ny værdi for byen.

Dette kræver fokus på storbyens puls, bymidtens kant og større kreativitet i både indhold og udtryk. Samtidig skal bymidten styrkes som en attraktiv handels- og oplevelsesdestination med nye butikskoncepter, flere special- og nichebutikker, stærke lokale samarbejder og en tydelig kobling mellem kultur, turisme og byliv. Dette skal bidrage til en levende og karakterfuld bymidte.

Bymidten skal fortsat være en attraktiv destination for både odenseanere og besøgende. Samtidig skal den styrkes som et godt sted at bo – også for børnefamilier. Det skal være en bymidte, hvor unge i højere grad tager byens rum og tilbud i brug.

## **Drøftelse af vision for bymidten og ambitionsniveau for kvantespring**

På mødet vil udvalget blive præsenteret for et forslag til en vision for bymidten, hvordan begrebet *kvantespring* forstås i sammenhæng med bymidten samt et eksempel på, hvad et kvantespring kan være, og lægger op til en drøftelse af:

- udkast til vision og hvordan denne imødekommer pejlemærkerne for fremtidens bymidte samt kommende bystrategi.
- hvordan begrebet kvantespring forstås i en bymidtekontekst, og hvilken rolle større udviklingstræk kan spille for at løfte bymidten i fremtiden.
- ambitionsniveau for de kommende kvantespring på baggrund af et eksempel.

## **Videre proces**

Med afsæt i udvalgets drøftelser, vil forvaltningen arbejde videre med de større udviklingstræk og forbereder bud på kvantespring for bymidtens udvikling. Disse vil blive præsenteret for By- og Kulturudvalget på møde i 3. kvartal og indgå i et samlet udkast til en udviklingsplan for bymidten, som efterfølgende forelægges By- og Kulturudvalget.

Sideløbende gennemføres afprøvninger over sommeren, ligesom der føres dialog med byens aktører og borgere. Erfaringer, læring og viden herfra vil indgå som en del af grundlaget for udviklingsplanen.

## **Økonomi**

Denne sag har ikke økonomiske konsekvenser for Odense Kommune.

# Punkt 15: D-sag: Bekendtgørelse vedrørende udstedelse af Sundhedskort

00.30.00-G01-8-24

## Sagsresumé

Med denne sag får udvalget en orientering om Indenrigs- og Sundhedsministeriets bekendtgørelse af 9. december 2024. Bekendtgørelsen ændrer gebyret for udstedelse af sundhedskort og lægeskift fra 225 kr. til 40 kr.

Denne sag er en opfølgning på orienteringssagerne fra den 26. marts 2025 og den 8. oktober 2025. Endelig gebyrfastsættelse på sundhedskort og lægeskift udestår fortsat, dog skal gebyret være omkostningsbaseret. Det betyder en væsentlig gebyrned sættelse i forhold til den tidligere pris på 225 kr.

Bekendtgørelsen har ændret gebyret for udstedelse af sundhedskort og lægeskift fra 225 kr. til 40 kr. pr. 1. januar 2025.

Denne gebyrned sættelse har økonomiske konsekvenser for Odense Kommune. Konkret betyder det manglede indtægter på 734.985 kr. i By- og Kulturforvaltningen med den nuværende pris på 40 kr. og forventet antal kort.

I den sammenhæng har Odense Kommune sammen med Aarhus Kommune dokumenteret, at de faktiske omkostninger er ca. 70 kr. pr. udsendelse af sundhedskort/lægeskift. De faktiske udgifter overstiger således det fastsatte gebyr på 40 kr. Disse oplysninger har kommunerne fremlagt for Indenrigs- og Sundhedsministeriet, som har bedt om yderligere beregninger. KL bistår kommunen med disse beregninger.

Det er By- og Kulturforvaltningens forventning at forelægge en sag for udvalget med finansieringsforslag i efteråret 2027.

Nedenfor vises de økonomiske konsekvenser af at fastsætte gebyret til henholdsvis 40 kr. og 70 kr. De økonomiske konsekvenser for 2026 er midlertidigt håndteret ved overførsel af By- og Kulturforvaltningens regnskabsresultat for 2025.

Det er forvaltningens vurdering, at det fremtidige gebyr pr. sundhedskort/lægeskift som minimum kan fastsættes, så det dækker forvaltningens omkostninger. Uanset udfaldet vil det fortsat have økonomiske konsekvenser for Borgerservice, da indtægtsbudgettet er baseret på det tidligere gebyr på 225 kr. (24-PL).

Nedenstående tabel viser de økonomiske konsekvenser ved gebyrfastsættelsen på henholdsvis 40 kr. og 70 kr.

Sundhedskort og Lægeskift 2027-priser	2027	2028	2029	2030
Budget	-965.640	-965.640	-965.640	-965.640
Forventede indtægter	-230.655	-230.655	-230.655	-230.655
Estimeret antal kort	5.766	5.766	5.766	5.766
Indtægt pr. kort	-40	-40	-40	-40
<b>Afvigelse</b>	<b>-734.985</b>	<b>-734.985</b>	<b>-734.985</b>	<b>-734.985</b>

Sundhedskort og Lægeskift 2027-priser	2027	2028	2029	2030
Budget	-965.640	-965.640	-965.640	-965.640
Forventede indtægter	-403.647	-403.647	-403.647	-403.647
Estimeret antal kort	5.766	5.766	5.766	5.766
Indtægt pr. kort	-70	-70	-70	-70
<b>Afvigelse</b>	<b>-561.993</b>	<b>-561.993</b>	<b>-561.993</b>	<b>-561.993</b>

## Indstilling

Sagen fremsendes til orientering.

## Beslutning

Orientering givet.

Udvalgsmedlem Niclas Turan Kandemir (A) deltog ikke i mødet.

## **Bilag**

Høringsbrev, ændringer af gebyr for sundhedskort og lægeskift, nov. 2024

## **Punkt 16: D-sag: Aktuelle sager**

00.22.04-P35-1-26

### **Sagsresumé**

Orientering om aktuelle sager:

1. Orientering om fodboldklubben OKS.
2. Orientering om rideskolen Dalumgård.
3. Orientering om Odense Havns beslutning om at indstille planlægning for Dry Port i Odense Kommune.

### **Indstilling**

Sagen fremsendes til orientering.

### **Beslutning**

**Orientering givet.**

Udvalgsmedlem Niclas Turan Kandemir (A) deltog ikke i mødet.

## **Punkt 17: E-sag: Etablering af et ”strandområde” i tilknytning til havnebadet**

00.00.00-G00-2-26

### **Initiativretsforslag**

I henhold til § 2, stk. 2 i By- og Kulturforvaltningens forretningsorden fremsætter udvalgsmedlem Tommy Hummelose (C) på vegne byrådsgruppe C følgende forslag til optagelse på By- og Kulturudvalgets dagsorden den 3. juni 2026.

Det Konservative Folkeparti ønsker at igangsætte en undersøgelse af mulighederne for at etablere et ”strandområde” med ligge- /strandstole i tilknytning til havnebadet samt budget for såvel etablering samt drift heraf. Samtidig analyse af mulighederne for at indgå aftale med lokal privat aktør om driften, herunder økonomien i dette.

#### **Etablering af ”strand” ved Odense Havn**

Odense Havn og havnebadet er blevet yndede udflugtssteder for mange odenseanere – specielt de yngre – i sommermånederne. Man søger dertil, for at nyde solen, vandet og byens liv.

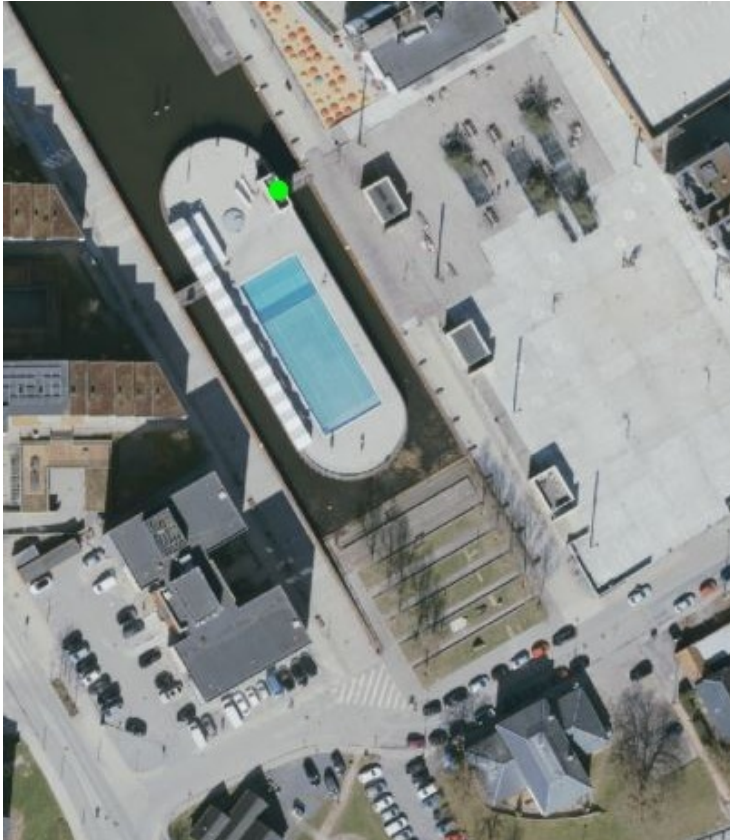
Havnebadet er i sig selv attraktivt. Men der mangler gode muligheder for efterfølgende at opholde sig komfortabelt i området. Uden mulighed for ophold i afgrænsede områder under ordnede forhold, så ser vi desværre at mange unge spreder sig i hele havneområdet og dermed er mere til gene for beboerne end med til at sprede god stemning.

Derfor foreslår Det Konservative Folkeparti, at Odense Kommune afgrænser et område til ”strand” eller ”strandpromenade” med liggestole/strandstole. Det kan være et område ved basketbanen eller for enden af havnebadet. Blot skal det være et afgrænset område, som lægger op til hyggeligt samvær under ordnede forhold.

Derfor er det vigtigt, at det er attraktivt at benytte området, hvilket kan gøres nemt og billigt ved at tilbyde udlån/udlejning af ligge- /strandstole.

Det er sandsynligvis muligt at indgå aftale med en lokal erhvervsdrivende – kiosk eller lignende – om at stå for det praktiske. Særligt hvis der er tale om en lejemodel, hvor både kommunens udgifter dækkes ind, samtidig med at den private udfører kan generere en mindre indtægt.

Mulige placeringer:



## Indstilling fra forslagsstiller

Udvalgsmedlem Tommy Hummellose (C) indstiller på vegne af byrådsgruppe C, at By- og Kulturudvalget godkender følgende undersøgelser igangsæt:

1. Afsøgning af mulighederne for at oprette et afgrænset område omkring Odense Havnebad til etablering af "bystrand" / strandområde.
2. Budget for investering i ligge- /strandstole og opbevaringsfaciliteter samt budget for løbende drift og vedligehold.
3. Muligheden for at indgå aftale med lokal erhvervsdrivende om at stå for det praktiske ifm. udlån/udlejning og forslag til økonomien i en sådan aftale.

## Forvaltningens belysning

Forvaltningen er ikke bekendt med eksisterende undersøgelser af muligheder for at anlægge en sandstrand som beskrevet af forslagsstiller. Hvis forvaltningen skal iværksætte undersøgelser herom forventes det, udover de forhold forslagsstiller beskriver, også at indebære forhold såsom ejerforhold og vilkår for havnearealernes anvendelse, herunder evt. konsekvenser for drift og renholdelse af området samt havnebassin. Muligheder i lokalplan og evt. anden planlægning afklares, evt. udbudspligt for anlæggelse og drift, samt regler for evt. bortforpagtning/tilbudsindhentning i forbindelse med indstillingspunkt nr. 3.

Forslagets intention er i tråd med Bydelsudviklingsplanen for Odense Indre Havn, hvor der er fokus på at samle og koncentrere bylivet i de udpegede bylivszoner – herunder Havnepladsen – som ramme for et pulserende og varieret byliv med ophold og aktiviteter ved vandet.

Afdækningen vil indebære involvering af Klima- og Miljøforvaltningen, som varetager driften af området, ligesom det er Klima- og Miljøforvaltningen, som varetager kommunens opgaver med at etablere og bygge anlæg.

Hvis udvalget beslutter at igangsætte undersøgelserne, vurderes det muligt at fremlægge en sag for udvalget på et udvalgs møde efter sommerferien.

## Beslutning

**By- og Kulturudvalget** behandlede sagen og godkendte at muligheden for etablering af et "strandområde" eller lignende ved Odense Havnebad undersøges nærmere.

Udvalgsmedlem Niclas Turan Kandemir (A) deltog ikke i mødet.