

REFERAT Beskæftigelses- og Socialudvalget 2026-2029 d. 02-06-2026

Møtedato Tirsdag d. 02. juni 2026 kl. 12:30

Møtested Udvalgsværelset, Stuen, Skulkenborg 1, 5000 Odense C

Indholdsfortegnelse

Godkendelse af dagsorden.....	3
Økonomiopfølgning 1. halvår 2026.....	4
Opfølgning på forsørgelses- og sikringsydelse 1. halvår 2026.....	8
Beretning om magtanvendelser over for børn og unge på det specialiserede socialområde i alderen 0-18 år.....	13
Beretning om magtanvendelser på voksenområdet.....	18
Odense Kommunes udtalelse til Ankestyrelsen om brug af akut anbringelse i ikke-godkendte tilbud.....	22
B-sag: Afrapportering på det specialiserede socialområde.....	25
B-sag: Ramme for analyse af udviklingen i arbejdspladser og virksomheder i Odense og på Fyn.....	27
B-sag: Godkendelse af ansøgning til Augustinus Fonden til kriminalitetsforebyggende projekt.....	29
C-sag: Drøftelse af Effektiviserings- og omprioriteringsstrategien 2027.....	31
C-sag: Beskæftigelses- og Socialudvalgets budgetbidrag til Budget 2027.....	34
C-sag: Drøftelse af måltal for søgning til ungdomsuddannelser.....	37
C-sag: Drøftelse af forslag til en styrket småjobsindsats til borgere på kontanthjælp.....	40
D-sag: Afprøvning af Roboref i Beskæftigelses- og Socialforvaltningen.....	42
D-sag: Orientering om Krisecenter Odenses ansøgning til Odense Børnehospitals Fonden.....	44
D-sag: Orientering om status for Indsats mod partnervold.....	45
D-sag: En samlet rusmiddelbehandling.....	48
D-sag: Orientering om vinterberedskab 2025/2026.....	50
D-sag: Orientering om den aktuelle bandesituation i Odense Kommune.....	52
D-sag: Nøgletal på beskæftigelsesområdet.....	53
D-sag: Aktuelle sager.....	54
D-sag: Fællesmøde mellem Beskæftigelses- og Socialudvalget og Forvaltningsudvalget.....	55
E-sag: Initiativretsforslag fra Søren Windell (C): Flere handlemuligheder for at begrænse kommunens økonomi.....	56

Sak 1: Godkendelse af dagsorden

85.02.02-P35-31-25

Sagsresumé

Godkendelse af dagsordenen til Beskæftigelses- og Socialudvalgets møde den 2. juni 2026.

Indstilling

Sagen fremsendes til orientering.

Beslutning

Beskæftigelses- og Socialudvalget godkender dagsordenen.

Sak 2: Økonomiopfølgning 1. halvår 2026

00.30.00-S00-6-25

Sagsresumé

I denne sag skal Beskæftigelses- og Socialudvalget behandle Beskæftigelses- og Socialforvaltningens økonomiopfølgning for 1. halvår 2026, som herefter fremsendes til Byrådets godkendelse.

Der er i løbet af 2026 to opfølgninger på økonomi, som fremsendes til byrådet.

Økonomiopfølgningen viser et forventet merforbrug på 2,9 mio. kr. Merforbruget skyldes overvejende tidsmæssige forskydninger mellem afholdte udgifter og tilhørende ekstern finansiering i projekter med ekstern finansiering, primært Ungeløftet. Resultatet er opgjort inklusiv en forventning om fuld kompensation for udgifter til ukrainske flygtninge, som forvaltningen for 2026 har opgjort til 12,1 mio. kr.

Effekt

Med Effekt- og Økonomiopfølgningen for 2. halvår 2025 besluttede byrådet, at effektopfølgningerne i den nuværende form afsluttes med årsberetningen for 2025. Med det nye byråd udarbejdes et nyt setup for effektuniverset, herunder vurdering af effekt i politiske sager. Derfor vil der ikke under dette emne blive skrevet noget, før der er taget politisk stilling til, hvordan et nyt effektunivers skal se ud og bruges.

Indstilling

Beskæftigelses- og Socialforvaltningen indstiller til Beskæftigelses- og Socialudvalget, at byrådet godkender:

1. Økonomiopfølgning for 1. halvår 2026.
2. Der foretages opgaveflytninger og budgetændringer mellem udvalget og andre udvalg samt mellem styringsområderne i udvalget jf. Økonomiafsnittet.

Beslutning

Beskæftigelses- og Socialudvalget anbefaler indstillingen.

Sagsfremstilling

Dette er årets første samlede tværgående opfølgning til Byrådet på økonomi i 2026, som vedrører serviceområdet.

Opfølgning på Beskæftigelses- og Socialudvalgets driftsområder

Service dækker den kommunale drift på beskæftigelses- og socialområdet, hvor kommunen selv finansierer og prioriterer indsatserne. Projekter med ekstern finansiering dækker tidsafgrænsede indsatser, hvor finansieringen helt eller delvist kommer fra eksterne midler som stat, EU eller fonde, og hvor kommunen indgår som udfører eller samarbejdspartner, mens særlige driftsområder dækker forsørgelses- og sikringsydelse, som i høj grad er lovbundne og afhænger af antallet af borgere og deres behov.

Parallelt med denne sag skal udvalget behandle en særskilt opfølgning for området for forsørgelses- og sikringsydelse.

Beskæftigelses- og Socialforvaltningens økonomi er gengivet i nedenstående tabel. Der forventes ved denne opfølgning et samlet merforbrug på 2,9 mio. kr. Merforbruget skyldes overvejende tidsmæssige forskydninger mellem afholdte udgifter og den tilhørende finansiering vedrørende Ungeløftet, som udlignes over de kommende regnskabsår.

Regnskabsresultatet er inklusiv en forventning om fuld kompensation af udgifter til ukrainske flygtninge. Forvaltningen skønner, at udgifter til ukrainske flygtninge i 2026 udgør 12,1 mio. kr. Udgifterne til Ukrainere er bredt indenfor udvalget område jf. nedenfor.

2026-priser – 1.000 kr.	Korrigeret budget 2026	Forventet regnskab 2026	Afvigelse
Service			
<u>Med overførselsadgang</u>			
Staben	65.882	64.609	1.273
Uddannelse og Vejledning	72.318	81.851	-9.533
Uddannelse og Social	327.929	341.271	-13.341
Uddannelse & Job	106.166	106.543	-377
Center for Familier og Unge (CFU)	80.456	78.425	2.031
Job og Virksomhed	61.581	61.269	312
Job og Sygdom	42.295	41.185	1.109
Job og Integration	27.189	24.529	2.659
Job & Social	116.171	130.510	-14.340
Sociale Indsatser	27.799	18.360	9.439
Ydelse	78.880	77.152	1.728
Fællesudgifter	154.930	136.995	17.934
Service i alt ekskl. Projekter med ekstern finansiering	1.161.596	1.162.699	-1.106
Projekter med ekstern finansiering	1.122	12.311	-11.189
Service i alt	1.162.718	1.175.010	-12.295
Særlige driftsområder			
<u>Med overførselsadgang</u>			
Tabt arbejdsfortjeneste	8.947	10.611	-1.664
Uddannelse - Særlig dyre enkeltsager	-38.196	-48.085	9.887
Job & Social - Særlig dyre enkeltsager	-3.356	-4.529	1.173
Særlige driftsområder i alt	-32.605	-42.003	9.396
Beskæftigelses- og Socialudvalget i alt	1.130.113	1.133.007	-2.899

Afvigelse: (+) =mindreforbrug, (-) =merforbrug

De væsentligste områder med afvigelser er beskrevet nedenfor.

Beskæftigelsesområdet: Forvaltningen har i foråret 2026 justeret organisationen, så besparelserne fra beskæftigelsesreformen kan gennemføres. De økonomiske konsekvenser slår igennem allerede i 2026 og er tæt på fuldt indfaset i 2027. Samlet er økonomien på området i balance.

Det specialiserede socialområde: Forvaltningen forventer et samlet merforbrug på 5,8 mio. kr. i 2026. Det forventede merforbrug udgør ca. 1 % af budgettet.

2026-priser – 1.000 kr.	Korrigeret budget 2026	Forventet regnskab 2026	Afvigelse
Børneområdet	354.245	364.062	-9.817
Voksenområdet	183.984	189.556	-5.572
Kontante ydelser	8.947	8.947	0
Refusion fra særligt dyre enkeltsager	-41.553	-51.097	9.544
I alt	505.623	511.468	-5.845

Afvigelse: (+) =mindreforbrug, (-) =merforbrug

I forventningen indgår en samlet ekstrabevilling på 31,0 mio. kr. fra de seneste to års budgetforlig.

Forvaltningen har iværksat handleplaner med henblik på at nedbringe udgifterne, og effekten heraf er indregnet i forventningen.

Opmærksomheden retter sig særligt mod 2027 og frem. Her reduceres budgettet med 19 mio. kr. Derfor er det forvaltningens klare forventning, at det økonomiske pres på området vil blive øget betydeligt fra 2027 og frem.

Børneområdet oplever øgede udgifter, der dog modsvares af øgede refusionsindtægter for særligt dyre enkeltsager. Særligt udgifter til sikrede døgninstitutioner på børneområdet medfører øgede udgifter.

Dette kan bl.a. ses i sammenhæng med, at udgifterne er lovbundne og følger konkrete afgørelser i den enkelte sag frem for kommunale prioriteringer, samt at udgifterne påvirkes af udviklingen i målgruppen, herunder behovet for højt specialiserede og ofte omkostningstunge indsatser.

Voksenområdet har øgede udgifter til midlertidige botilbud. Der ses generelt øgede udgifter på området for voksne over 30 år.

Samtidig er implementeringen af dobbeltdiagnosetilbud udfordret, da færre borgere end forudsat overgår til regionale tilbud. Det kan påvirke økonomien og kræver fortsat opmærksomhed i budgetlægningen.

Udover forvaltningens handleplaner har direktørgruppen udarbejdet en langsigtet investeringsplan for det specialiserede socialområde, som blev aftalt i Budget 2026. Forvaltningen fremsætter i budgetbidraget fremlagt flere anlægsforslag, der indgår i denne plan, og som har til formål at sikre, at flere udsatte borgere fremadrettet, kan modtage tilbud i Odense Kommune.

Udvalget behandler årets anden afrapportering på det specialiserede socialområde i en anden sag på dette udvalgsmøde.

Særligt tilrettelagt uddannelsesforløb: Forvaltningen oplever fortsat udfordringer med udgifterne til særligt tilrettelagte uddannelsesforløb (STU). Udgifterne lå over budgettet i 2025 og forventes ligeledes at overstige budgettet i 2026. Merforbruget skyldes fortsat ubalance som følge af stigende udgifter til både interne og eksterne STU-forløb. Forvaltningen følger udviklingen tæt og har iværksat en handleplan med henblik på at nedbringe udgifterne og reducere merforbruget under Uddannelse og Vejledning. Forvaltningen er desuden opmærksom på et muligt lavere optag efter sommerferien.

Køb og salg af misbrugsbehandling: Afvigelse under Job & Social og Sociale Indsatser skyldes i vid udstrækning internt køb og salg af misbrugsbehandling. Job & Social køber misbrugsbehandling af Sociale indsatser, hvor der er en samlet udfordring på misbrugsområdet på tværs af de to chefovråder. Afvigelse vil forventeligt blive korrigeret mod hinanden over tid.

Fællesudgifter: En betydelig del af mindreforbruget under Fællesudgifter tilbageholdes for at imødekomme potentielle udfordringer.

Opfølgning på udgifter til fordrevne ukrainere

Situationen omkring Ukraine medfører fortsat øgede udgifter i Odense Kommune, og forvaltningerne skal fortsat afholde de nødvendige udgifter. Beskæftigelses- og Socialforvaltningen skønner udgifterne til fordrevne ukrainere for hele året til ca. 12,1 mio. kr., som forventes at blive kompenseret af Staten. Udgifterne vedrører følgende områder:

- Sagsbehandling (jobrådgivere, tolke, modtagemedarbejdere), 5,3 mio. kr.
- Ydelsessagsbehandling, 1,7 mio. kr.
- Udgifter til STU forløb og foranstaltninger, 5,1 mio. kr. Udgifterne til disse poster er stigende.

I forbindelse med forhandlingerne mellem Kommunernes Landsforening (KL) og regeringen om kommunernes økonomi for 2027 vil KL drøfte muligheden for eventuel compensation fra Staten til kommunerne.

Økonomi

Beskæftigelses- og Socialudvalgets økonomifølgning for 1. halvår 2026 påvirker ikke Odense Kommunes kassebeholdning.

Nedenfor fremgår en udspecificering af de bevillingsmæssige konsekvenser af indstillingspunkt 2.

Opgaveflytninger og budgetændringer

Vejledningsdelen af juniormesterlære

Med Folkeskoleløftet fra budgetforliget for 2025 blev der til Børn- og Ungeudvalget udmøntet 45 mio. kr. kr. i 2025, 80 mio. kr. i 2026 og 100 mio. kr. fra 2027 og frem. Folkeskoleløftet indeholdt også midler til Folkeskolens Kvalitetsprogram herunder juniormesterlæren. En af de nye opgaver, der følger med juniormesterlæren, er Vejledning i regi af den kommunale ungeindsats. Denne indsats er forankret i Beskæftigelses- og Socialforvaltningen, hvorfor der med denne sag omplaceres midler fra Børn- og Ungeudvalget til Beskæftigelses- og Socialudvalget.

Indstillingspunkt	Styringsområde	Udvalg	2026 26-PL	2027 27-PL	2028 27-PL	2029 27-PL	2030 og frem 27-PL
2	Service	BSU	200.000	205.680	205.680	205.680	205.680
2	Service	BUF	-200.000	-205.680	-205.680	-205.680	-205.680
	I alt		0	0	0	0	0

Tilpasning af budgettet til særligt dyre enkeltsager

Med sagen tilpasses budgettet for særligt dyre enkeltsager i 2026 og frem så der er bedre budget-balance mellem udgifterne på det specialiserede socialområde og indtægterne fra særligt dyre sager.

Indstillingspunkt	Styringsområde	Udvalg	2026 26-PL	2027 27-PL	2028 27-PL	2029 27-PL	2030 og frem 27-PL
2	Service	BSU	9.544.000	5.000.000	5.000.000	5.000.000	5.000.000
2	Særlig drift	BSU	-9.544.000	-5.000.000	-5.000.000	-5.000.000	-5.000.000
	I alt		0	0	0	0	0

Tilpasning af udmøntede midler vedrørende Solstråler og fritidsjob

Der gennemføres en budgetomplacering mellem udvalgene som følge af en justeret fordeling af midler til fritidsjobindsatsen. Justeringen indebærer, at midler fra Beskæftigelses- og Socialudvalget, Klima- og Miljøudvalget, Sundhedsudvalget samt dele af Økonomiudvalgets midler omforderes til primært Sundheds- Omsorgs- og Forebyggelsesudvalget, Børn- og Ungeudvalget og By- og Kulturudvalget. Samtidig periodiseres i alt 0,7 mio. kr. fra 2026-2027 til 2028 som led i forlængelsen af projektet.

Indstillingspunkt	Styringsområde	Udvalg	2026 26-PL	2027 27-PL	2028 27-PL	2029 27-PL	2030 og frem 27-PL
2	Service	ØKU	-71.295	-139.295	33.000	0	0
2	Service	BKU	0	0	66.000	0	0
2	Service	SOFU	-84.616	-84.616	400.000	0	0
2	Service	BSU	-123.828	-123.828	0	0	0
2	Service	BUU	0	0	194.520	0	0
2	Service	KMU	-33.021	-33.021	0	0	0
	I alt		-312.760	-380.760	693.520	0	0

Barselsudligningsfonden

Der gennemføres en budgetomplacering mellem udvalgene som følge af en forhøjelse af bidragsatsen til den fælles barselsudligningsordning fra 0,83 % til 1,18 %. Justeringen indebærer, at der flyttes i alt 16,2 mio. kr. årligt fra de enkelte udvalg til Økonomiudvalget, hvor barselsudligningsfonden er forankret, med henblik på at sikre balance mellem indtægter og udgifter i ordningen.

Indstillingspunkt	Styringsområde	Udvalg	2026 26-PL	2027 27-PL	2028 27-PL	2029 27-PL	2030 og frem 27-PL
2	Service	ØU	1.683.564	1.683.564	1.683.564	1.683.564	1.683.564
2	Service	BSU	-1.416.491	-1.416.491	-1.416.491	-1.416.491	-1.416.491
2	Særlig drift	BSU	-267.073	-267.073	-267.073	-267.073	-267.073
	I alt		0	0	0	0	0

Vedlegg

Webtilgængelige tabeller_1. halvår 2026_Service_20260522

Sak 3: Opfølgning på forsørgelses- og sikringsydelse 1. halvår 2026

00.30.00-S00-6-25

Sagsresumé

Forvaltningen giver i denne sag en opfølgning på økonomien for området for forsørgelses- og sikringsydelse samt status på investeringsprojekter. På udvalgsrådet vil forvaltningen også give den halvårslige økonomiopfølgning på service. Sagerne giver samlet set status på forvaltningens økonomi.

Budgetopfølgningen for 1. halvår 2026 viser et forventet mindreforbrug på 3,8 mio. kr. i forhold til det budgetterede. Dette er forholdsvist tæt på det budgetterede niveau.

Mindreforbruget skyldes, at udgifterne til A-dagpenge forventes at blive lavere end budgetteret, og at indtægterne fra grundtilskud er højere end forventet. Omvendt ventes der højere udgifter, især til borgere, der er sygemeldt, samt lidt højere udgifter til førtidspension blandt andet som følge af flere tilflyttere med førtidspension.

Budgetværet øges med 3,8 mio. kr. ved denne opfølgning og forventes herefter at udgøre 160,5 mio. kr.

I sagen indstiller forvaltningen til, at udvalget beslutter at gøre projektet 'Fra ufaglært til faglært' permanent i en mindre udgave fra 2027. Projektet understøtter både borgernes beskæftigelsesmuligheder og arbejdsmarkedets behov for faglært arbejdskraft. Målopfyldelsen er forbedret siden sidste status, og med justeret organisering og gevinstkrav vurderes projektet at kunne finansiere sig selv på sigt.

Effekt

Med Effekt- og Økonomiopfølgningen for 2. halvår 2025 besluttede byrådet, at effektopfølgningerne i den nuværende form afsluttes med årsberetningen for 2025. Med det nye byråd udarbejdes et nyt setup for effektuniverset, herunder vurdering af effekt i politiske sager. Derfor vil der ikke under dette emne blive skrevet noget, før der er taget politisk stilling til, hvordan et nyt effektunivers skal se ud og bruges.

Indstilling

Beskæftigelses- og Socialforvaltningen indstiller til udvalget, at byrådet godkender:

1. Den samlede økonomiopfølgning for området for forsørgelses- og sikringsydelse.
2. Der flyttes i alt 3,8 mio. kr. i 2026 fra Beskæftigelses- og Socialudvalget på styringsområdet Særlige driftsområder til budgetværet under Økonomiudvalget.
3. Status på investeringsprojekterne.
4. Der flyttes 3,4 mio. kr. årligt i perioden 2027 og frem fra Beskæftigelses- og Socialudvalget på styringsområdet Særlige driftsområder til Beskæftigelses- og Socialudvalget på styringsområdet Service til permanentgørelse af investeringsprojektet 'Fra ufaglært til faglært' i en mindre udgave.

Beslutning

Beskæftigelses- og Socialudvalget anbefaler indstillingen.

Sagsfremstilling

Budgetopfølgningen for 1. halvår 2026 viser faldende udgifter på 3,8 mio. kr. i forhold til budgettet.

Nedenfor gives en status for de enkelte ydelsesområder i Beskæftigelses- og Socialforvaltningen, der tilsammen udgør økonomien for området for forsørgelses- og sikringsydelse.

1.000 kr. netto, årets priser	Korrigeret budget	Forventet regnskab	Mer-/ mindre-forbrug
Budgetgaranterede områder og øvrige overførsler			
Kontanthjælp	449.070	443.413	5.658
Revalideringsydelse	3.841	5.742	-1.901
Driftsudgifter til integration	42.359	46.200	-3.841
Resultattilskud	-17.660	-17.757	98
Grundtilskud	-18.753	-33.861	15.108
Sygedagpenge	349.916	364.551	-14.635
Jobafklaringsforløb	145.444	150.458	-5.014
Ledighedsydelse	110.537	110.670	-133
Fleksjob inkl. skånejob	403.077	404.120	-1.043
Ressourceforløb	60.934	62.931	-1.997
Førtidspension	1.747.470	1.759.893	-12.423
Seniorpension	182.218	176.661	5.557
Seniorjob	3.119	3.082	37
Beskæftigelsesindsatser	178.750	178.750	0
Forberedende grunduddannelse (FGU)	7.105	7.105	0
Boligsikring- og ydelse	287.411	288.027	-616
Personlig tillæg/helbredstillæg	16.689	16.040	649
Enkeltydelser	5.286	8.183	-2.897
Handicapkompenenserende ydelser	641	511	130
Tab vedr. ydelser og tilskud, Udbetaling Danmark	3.000	3.000	0
A-dagpenge	543.105	522.091	21.014
Løntilskud (A-dagpenge)	2.617	2.551	66
Samlet	4.506.179	4.502.361	3.818
Projekter med hel eller delvis ekstern finansiering (ikke del af budgetværnet)			
	-6.220	-867	-5.353

-/+ = merforbrug/mindreforbrug

De væsentligste budgetafvigelser på udgiftsområderne er berørt nedenfor:

Der forventes især højere udgifter end budgetteret til førtidspension og sygedagpenge, mens der forventes mindreforbrug til A-dagpenge og øgede indtægter fra grundtilskud.

Økonomisk Redegørelse fra december 2025 peger på, at ledigheden forventes at stige en smule i 2026. Det betyder, at arbejdsmarkedet fortsat vurderes som robust, men med en mindre stigning i antallet af ledige næste år.

Førtidspension: Der forventes merforbrug på 12,4 mio. kr. til førtidspension i 2026 på grund af en højere tilgang af førtidspensionister. Det skyldes blandt andet, at flere borgere på førtidspension er flyttet til Odense Kommune fra andre kommuner, samt lidt flere tilkendelser. Niveaueet for tilkendelser er fortsat lavt sammenlignet med resten af landet. Det forventes, at antallet af førtidspensionister i 2026 vil være omtrent 125 personer højere end i 2025.

Sygedagpenge: Der forventes merforbrug på 14,6 mio. kr. Antallet af sygedagpengesager er steget mere end forudsat ved udgangen af 2025, hvilket indebærer, at niveaueet ved indgangen til 2026 ligger over budget. Skønnet baseres på, at det højere sagsniveau fortsætter i 2026. Vurderingen er forbundet med usikkerhed som følge af beskæftigelsesreformen, der indebærer færre samtaler med sygemeldte, og dermed kan påvirke sagsvarigheden.

Grundtilskud til flygtninge: Der forventes øgede indtægter på 15,1 mio. kr., som følge af tilstrømningen af nye flygtninge, primært fra Ukraine. Det indebærer, at flere borgere deltager i introduktionsforløb, hvilket berettiger kommunen til grundtilskuddet. Grundtilskuddet kan tildeles for hver flygtning og deres familie i op til tre år.

A-dagpenge: Der forventes mindreforbrug på 21,0 mio. kr., da der forventes en lavere stigning i antallet af forsikrede ledige end ved budgetlægningen i sommeren 2025. Ledigheden er ikke faldet.

Enkeltydelser: Der forventes merforbrug på 2,9 mio. kr. som følge af udgifter til fritidstillæg og medicintilskud. Disse ydelser blev indført med kontanthjælpsreformen pr. 1. juli 2025 og har ikke tidligere været en del af budgettet for enkeltydelser.

Beskæftigelsesindsatser: Budgettet til beskæftigelsesindsatser, herunder til Øvrig vejledning og opkvalificering m.v. samt mentorstøtte (ØVO), forventes overholdt. ØVO-udgifter dækker kommunens udgifter til jobrettede indsatser, der

ikke er ordinær uddannelse – fx kurser, vejledning, opkvalificeringsforløb og lignende tilbud til borgere på vej mod job eller uddannelse.

Forvaltningens ØVO-udgifter er med beskæftigelsesreformen underlagt et nationalt loft. Loftet betyder, at forvaltningen i de kommende år skal tilpasse og reducere ØVO-udgifterne for at holde sig inden for de politisk fastsatte rammer.

Status på investeringsprojekter

Investeringsprojekter er ekstraordinære indsatser, hvor der investeres ud over de almindelige budgetrammer for at opnå faglige resultater og økonomiske gevinster, der som minimum kan finansiere investeringen. Projekterne bygger på businesscases, hvor den forventede nettogevinst skal kunne realiseres inden for budgetperioden, og hvor gevinsterne måles systematisk. Hvis projekterne ikke leverer de forventede gevinster, stoppes de som udgangspunkt, mens projekter med dokumenterede resultater kan permanentgøres.

Forvaltningen giver med denne sag en status på de igangværende investeringsprojekter pr. 31. marts 2026.

Investeringsprojekt	Projektperiode	Budgetteret gevinst	Budgetteret gevinst	Realiseret gevinst	Forskel
- 1.000 kr. -		Projektperioden	Pr. 31/3-2026	Pr. 31/3-2026	Pr. 31/3-2026
Fra ufaglært til faglært	1. jan. 2024 - 31. dec. 2026	15.227	7.402	4.591	-2.811
Øget kontrol med sociale ydelser – Kontrolgruppen	1. aug. 2024 - 31. dec. 2027	3.417	1.667	5.726	4.059
Flere seniorer i beskæftigelse	1. aug. 2024 - 31. dec. 2027	7.688	3.750	2.402	-1.348
Alle unge skal med	1. jan. 2025 - 31. dec. 2027	12.300	5.125	7.381	2.256
I alt		38.631	17.944	20.099	2.155

Fra ufaglært til faglært

Projektet Fra ufaglært til faglært udløber ved udgangen af 2026. Udvalget blev den 14. april 2026 orienteret om projektets status og har drøftet projektets videre perspektiv. Projektet har ved denne opfølgning realiseret en væsentlig, men lavere gevinst end forudsat, svarende til ca. 62 % af det oprindelige gevinstmål. Målopfyldelsen er stigende.

Projektet blev igangsat i 2021 som en målrettet indsats for at opkvalificere primært ufaglærte ledige til faglært beskæftigelse gennem erhvervsuddannelse og voksenlære. Indsatsen er veldokumenteret og giver en tæt kobling mellem borger, uddannelse og virksomhed. Byrådet besluttede i 2023 at videreføre projektet som investeringsprojekt i perioden 2024-2026.

Status viser, at projektet ikke fuldt ud har levet op til de forudsatte målsætninger, primært som følge af en mindre og mere kompleks målgruppe samt strukturelle vilkår på arbejdsmarkedet, herunder færre lærepladser. Forvaltningen vurderer dog, at det fortsat er vigtigt at have et specialiseret opkvalificeringstilbud, som kan understøtte både borgernes beskæftigelsesmuligheder og arbejdsmarkedets behov for faglært arbejdskraft. Hvis udvalget beslutter at permanentgøre indsatsen i nedskaleret form kan det sikre, at indsatsen fastholdes på et bæredygtigt niveau tilpasset de faktiske resultater.

Besparelsen realiseres primært på ydelsesområdet gennem reducerede udgifter til forsørgelse, mens investeringen vedrører serviceområdet i form af indsatsen. Det indebærer, at der er behov for at omplacere 3,4 mio. kr. mellem styringsområderne, som udvalget samtidig skal godkende, for at sikre den rette sammenhæng mellem udgifter og gevinster.

1.000 kr.	Årligt i 2027 og frem
Investering	3.360
Gevinst	3.398
Nettogevinst	38

Der er samlet afsat 14,4 mio. kr. i projektperioden fra den 1. januar 2024 til den 31. december 2026.

Øget kontrol med sociale ydelser – Kontrolgruppen

Byrådet godkendte den 24. april 2024 at styrke Kontrolgruppen med to nye medarbejdere i en toårig periode fra den 1. august 2024. Med tiltaget kan der behandles flere sager end i dag og foretages yderligere samkøring af registre. Den styrkede indsats bliver finansieret som et investeringsprojekt.

Arbejdet i Kontrolgruppen fører til besparelser for Odense Kommune. Det sker fx, når Kontrolgruppen får stoppet udbetalingen af ydelser, som en borger ikke er berettiget til at modtage.

Forvaltningen forventer, at investeringen tjener sig selv hjem i investeringsperioden, og indsatsen opfylder dermed kommunens kriterier for økonomiske investeringsmodeller.

Der er ansat 2 årsværk, og gevinsten opgøres som nettobesparelsen pr. årsværk som i tidligere sager om Kontrolgruppen.

Nettobesparelsen pr. årsværk set over et helt år er ved denne opfølgning 1,8 mio. kr. pr. årsværk og er steget fra de senere år, hvor den har ligget på ca. 1,5 mio. kr.

Der er afsat samlet 3,4 mio. kr. i projektperioden fra den 1. august 2024 til den 31. december 2027.

Flere seniorer i beskæftigelse

Byrådet godkendte den 26. juni 2024 et investeringsprojekt, der bygger videre på gode erfaringer fra et tidligere, eksternt finansieret projekt for ledige over 50 år.

Projektets overordnede formål er at forebygge langtidsledighed blandt seniorer og understøtte, at langtidsledige seniorer hurtigere kommer i varig beskæftigelse. Projektet er videreført fra 1. august 2024 og frem til udgangen af 2027 med tre faste jobrådgivere, og der vurderes at være et tilstrækkeligt volumen i målgruppen til, at indsatsen kan skabe de forventede beskæftigelsesmæssige og økonomiske effekter.

Gevinsten i projektet ligger fortsat under det budgetterede med 1,3 mio. kr. Målopfyldelsen i projektet har været stigende siden opstarten. Siden opfølgningen pr. 31. august 2025 er målopfyldelsen steget fra 57 % til 64 %.

For at styrke indsatsen yderligere har Beskæftigelses- og Socialudvalget den 23. september 2025 godkendt anvendelsen af 1,3 mio. kr. i eksterne midler fra Styrelsen for Arbejdsmarked og Rekruttering. Den ekstra rådgiver er tiltrådt pr. 1. marts efter myndighedens tilsagn og skal understøtte en mere tidlig og systematisk indsats. Siden 1. januar er borgere i målgruppen blevet screenet systematisk med henblik på tidligere deltagelse i projektet, hvilket udvider målgruppen og øger sandsynligheden for, at flere borgere overgår til selvforsørgelse. Med den tidligere og bredere tilgang forventer forvaltningen, at projektet kommer tættere på at realisere de opstillede målsætninger og den budgetterede økonomiske gevinst.

Der er afsat samlet 5,1 mio. kr. i projektperioden fra den 1. august 2024 til den 31. december 2027.

Alle unge skal med

Byrådet godkendte den 14. august 2024 at forlænge indsatsen "Alle unge skal med" fra 2025- 2027, delvist finansieret som et investeringsprojekt.

"Alle unge skal med" er målrettet borgere mellem 18-29 år, der modtager kontanthjælp. Indsatsen blev igangsat med Budget 2020 og rummede på daværende tidspunkt løbende 200 borgere.

Indsatsen blev med Budget 2022 udvidet og forlænget frem til udgangen af 2024 grundet tilfredsstillende resultater. Udvidelsen betød, at indsatsen nu rummer 300 borgere.

Projektet afrapporteres særskilt til udvalget. Seneste opfølgning er fra den 16. december 2025.

Der forventes en gevinst på 12,3 mio. kr. i projektperioden og 5,1 mio. kr. i perioden frem til den 31. marts 2026. Dette er mere end opnået med 117 fuldtidspersoner i selvforsørgelse og en gevinst på 7,4 mio. kr., altså en mergevinst på 2,3 mio. kr.

Der er samlet afsat 15,1 mio. kr. i projektperioden fra den 1. januar 2025 til den 31. december 2027.

Økonomi

Budgetværnet under Økonomiudvalget består af forskellen mellem egne skøn for årets udgifter til området for forsørgelses- og sikringsydelse og Kommunernes Landsforenings skøn for kommunens udgifter til området. Budgetværnet kan justeres en række gange hen over budgetåret og opgøres i forbindelse med regnskabet.

Budgetværnet øges med 3,8 mio. kr. ved denne opfølgning og forventes herefter at udgøre 160,5 mio. kr., inden en kommende midtvejsregulering. Ved midtvejsreguleringen af kommunernes økonomi justerer staten og kommunerne økonomien midt i året, hvis der fx er ændringer i priser, lønninger, overførselsudgifter eller nye opgaver.

Ved budgetvedtagelsen for 2026 var budgetværnet på 156,7 mio. kr.

1.000 kr.	Budgetværn
Budgetværn ved Vedtaget budget 2026	156.710
Forventning ved 1. halvår 2026-sag	3.818
Budgetværn	160.528
Lov- og cirkulæreprogram (DUT) (sommer 2026)	-
Midtvejsregulering (sommer 2026)	-
Budgetværn 2026	160.528

Det reducerede udgiftsskøn på 3,8 mio. kr. i denne opfølgning søges flyttet fra styringsområdet Særlige driftsområder under Beskæftigelses- og Socialudvalget til budgetværnet under Økonomiudvalget.

Budget 2026				
Indstillingspunkt	Budgetomflytning mellem Beskæftigelses- og Socialudvalget og Økonomiudvalget	Særlig drift ØU (1.000 kr.)	Særlig drift BSU (1.000 kr.)	I alt (1.000 kr.)
2	Budgetværnet	3.818	-3.818	0
	I alt	3.818	-3.818	0

Der flyttes 3,4 mio. kr. årligt i perioden 2027 og frem fra Beskæftigelses- og Socialudvalget på styringsområdet Særlige driftsområder til Beskæftigelses- og Socialudvalget på styringsområdet Service til permanentgørelse af investeringsprojektet 'Fra ufaglært til faglært' i en mindre udgave.

Indstillingspunkt	Beskrivelse	Styringsområde	Udvalg	2027 og frem 27-PL
4	Fra ufaglært til faglært	Service	BSU	3.360.000
4	Fra ufaglært til faglært	Særlig drift	BSU	-3.360.000
	I alt			0

Vedlegg

Webtilgængelige tabeller_20260521

Bilag_Nøgletal på beskæftigelsesområdet_1. halvår 2026

Bemærkninger vedr. investeringsprojektet - Fra ufaglært til faglært

Punkt 4: Beretning om magtanvendelser over for børn og unge på det specialiserede socialområde i alderen 0-17 år

27.66.00-G01-2-25

Sagsresumé

Beskæftigelses- og Socialforvaltningen og Børn- og Ungeforvaltningen fremlægger her den årlige afrapportering af magtanvendelser over for børn og unge i alderen 0-17 år.

Byrådet får med sagen mulighed for at følge udviklingen i antallet af magtanvendelser over for de børn og unge under 18 år, som byrådet har ansvar for.

I 2025 er der indberettet 109 magtanvendelser på børn og unge mellem 0-17 år. De 109 magtanvendelser er indberettet på 36 unikke børn og unge. I 2024 blev der indberettet 96 magtanvendelser på 40 unikke børn og unge.

108 ud af de 109 magtanvendelser var tilladte. Den ene magtanvendelse, der blev vurderet ikke tilladt, er håndteret efter gældende procedure.

Løkkehus er det eneste interne tilbud til målgruppen i Odense Kommune.

Forvaltningerne takker for høringssvar fra Handicaprådet og fra Rådet for Socialt Udsatte, som giver relevante perspektiver på den gode anbringelse. Forvaltningerne deler ambitionerne og vil tage perspektiverne med i det videre arbejde. Høringssvarene fra de to råd er vedlagt sagen.

Effekt

Med Effekt- og Økonomiopfølgningen for 2. halvår 2025 besluttede byrådet, at effektopfølgningerne i den nuværende form afsluttes med årsberetningen for 2025. Med det nye byråd udarbejdes et nyt setup for effektuniverset, herunder vurdering af effekt i politiske sager. Derfor vil der ikke under dette emne blive skrevet noget, før der er taget politisk stilling til, hvordan et nyt effektunivers skal se ud og bruges.

Indstilling

Beskæftigelses- og Socialforvaltningen og Børn- og Ungeforvaltningen indstiller til respektive udvalg, at byrådet godkender beretningen om magtanvendelser på børne- og ungeområdet for 2025.

Beslutning

Beskæftigelses- og Socialudvalget anbefaler indstillingen.

Børn- og Ungeudvalget anbefaler indstillingen.

Udvalgsmedlem Andrea Christoffersen deltog ikke under punktet.

Udvalgsmedlem Mark Grossmann deltog ikke i mødet.

Sagsfremstilling

Når børn og unge under 18 år bliver anbragt udenfor hjemmet, er det kommunalbestyrelsen i bopælskommunen, der har ansvaret for barnet eller den unge. Den anbringende kommune skal løbende føre tilsyn med barnet eller den unge og sikre, at barnets eller den unges behov tilgodeses under anbringelsen. Anbragte børn og unge har samme rettigheder som alle andre børn og unge, og det er voksenansvarsloven, der sikrer deres retssikkerhed.

Voksenansvarsloven skal først og fremmest beskytte anbragte børn og unge mod overgreb og unødvendig magtanvendelse. I omsorgen for barnet eller den unge kan der imidlertid opstå situationer, hvor der opstår uoverensstemmelse mellem barnets eller den unges ønsker og personalets faglige vurdering af, hvad der er det bedste for barnet eller den unge.

I sådanne situationer skal der ske en afvejning af barnets eller den unges ret til med- og selvbestemmelse og personalets pligt til at drage omsorg og sikre barnets eller den unges beskyttelse. Magtanvendelse kan være påkrævet for at sikre omsorgen for barnet eller den unge. Det kan for eksempel være i tilfælde, hvor barnet eller den unge har en selvskadende eller destruktiv adfærd, der gør, at vedkommende er til fare for sig selv eller for andre. I sådanne tilfælde kan det for

eksempel være tilladt at fastholde eller føre et barn eller en ung til et andet opholdsrum. Det kan også være tilladt at undersøge barnet eller den unge eller vedkommendes opholdsrum.

En socialpædagogisk støtte, omsorg og pleje skal altid gå forud for brugen af magt. Personalet skal også altid benytte sig af den mindst indgribende løsning. Personalet skal med andre ord gøre alt for, at barnet eller den unge medvirker frivilligt, inden de anvender magt.

Personalet må således kun foretage magtanvendelser i bestemte og nøje definerede situationer. Derudover giver straffelovens regler om nødværge og nødret personalet mulighed for i ekstraordinære situationer, hvor handlingen er nødvendig for at afværge overhængende fare.

Bilag 1 beskriver bestemmelserne for tilladte magtanvendelser, herunder:

- Former for magtanvendelse, jf. voksenansvarsloven
- Reglerne om nødværge og nødret
- Hvem der må udøve magtanvendelse

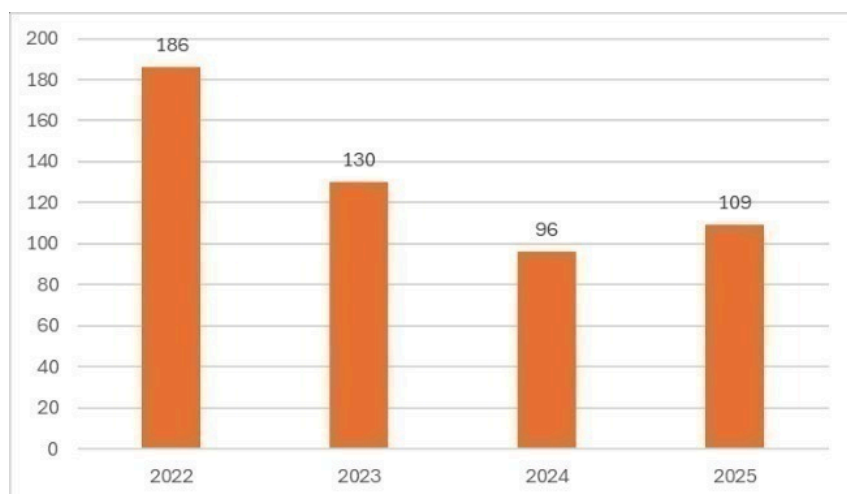
Det bemærkes, at hvis magtanvendelsen falder uden for bestemmelserne for tilladte magtanvendelser, vurderes denne som ikke tilladt. Denne vurdering kan ske af anbringelsesstedet selv og vil da blive afspejlet i indberetningen af magtanvendelsen til Socialtilsynet og anbringende kommunes myndighed. Derudover kan kommunen selv vurdere, at en magtanvendelse ikke er tilladt, når indberetningen modtages i kommunen.

Afrapportering på magtanvendelser på børne- og ungeområdet (0-17 år) i Odense Kommune 2025

Figur 1 nedenfor viser udviklingen i antallet af magtanvendelser fra 2022-2025. I 2025 er der indberettet 109 magtanvendelser over for børn og unge mellem 0-17 år. I perioden fra 2022 til 2024 har antallet af indberettede magtanvendelser været faldende. Fra 2024 til 2025 er antallet steget fra 96 til 109.

108 ud af de 109 magtanvendelser var tilladte. Tilladte betyder, at magtanvendelserne efterfølgende er vurderet til at ligge inden for rammen af, hvad der har været nødvendigt og fagligt forsvarligt. Den ene magtanvendelse, der blev vurderet ikke tilladt efter bestemmelserne for tilladte magtanvendelser, angår en ung under 15 år, og er håndteret efter gældende procedure.

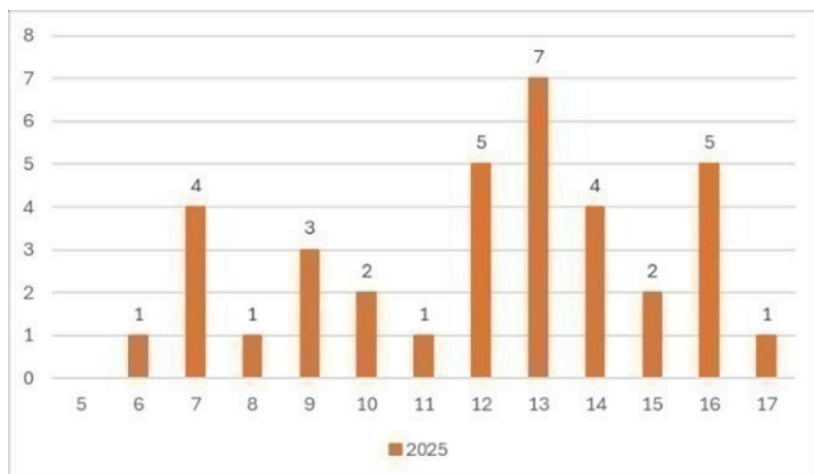
Figur 1. Udviklingen i antallet af magtanvendelser fra 2022-2025.



De 109 magtanvendelser er indberettet på 36 unikke børn og unge. Herunder 28 unikke børn mellem 0-14 år, og 8 unikke unge mellem 15-17 år. Ud af de 28 unikke børn mellem 0-14 år er 26 børn tilknyttet Børn- og Ungeforvaltningen, mens de resterende 2 er tilknyttet Center for Familier og Unge (CFU) Familierådgivningen i Beskæftigelses- og Socialforvaltningen. De 8 unikke unge mellem 15-17 år er alle tilknyttet Beskæftigelses- og Socialforvaltningen.

Figur 2 nedenfor viser antallet af unikke børn, der har været udsat for magtanvendelse i 2025, fordelt på alder. Ingen børn i alderen 0-5 år blev udsat for magtanvendelse. 11 børn mellem 6 og 10 år blev udsat for magtanvendelse. 17 børn mellem 11 og 14 år blev udsat for magtanvendelse og 8 unge mellem 15-17 år blev udsat for magtanvendelse.

Figur 2. Unikke børn, der har været udsat for magtanvendelse i 2025 fordelt på alder*

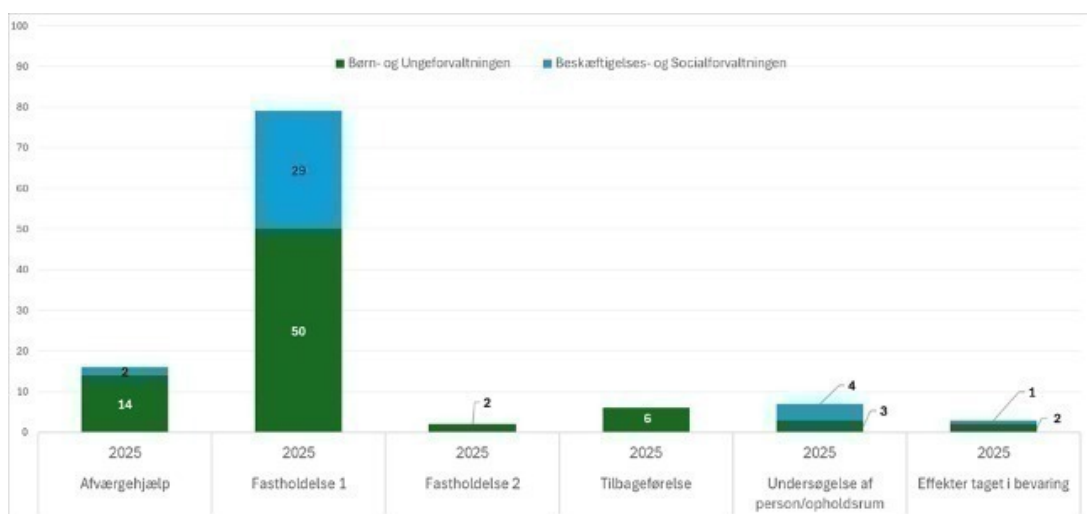


*De 109 magtanvendelser er foretaget over for 36 unikke børn og unge.

Figur 3 nedenfor viser, hvordan magtanvendelserne fordeler sig pr. forvaltning på de forskellige typer af magtanvendelser i voksenansvarsloven. Lovgrundlaget fremgår af bilag 1.

79 af magtanvendelserne i 2025 handler om, at personalet har fastholdt eller ført et barn eller en ung væk fra situationen, for at undgå selvskade eller skade på andre. Det svarer til 69 % af magtanvendelserne. 16 af magtanvendelserne i 2025 handler om at personalet kortvarigt har fastholdt eller ført et barn eller en ung væk fra en situation, for at afværge at barnet eller den unge ødelægger ting i et ikke ubetydeligt omfang. Det svarer til 14 % af magtanvendelserne. Se bilag 1 for beskrivelse af de forskellige former af magtanvendelse.

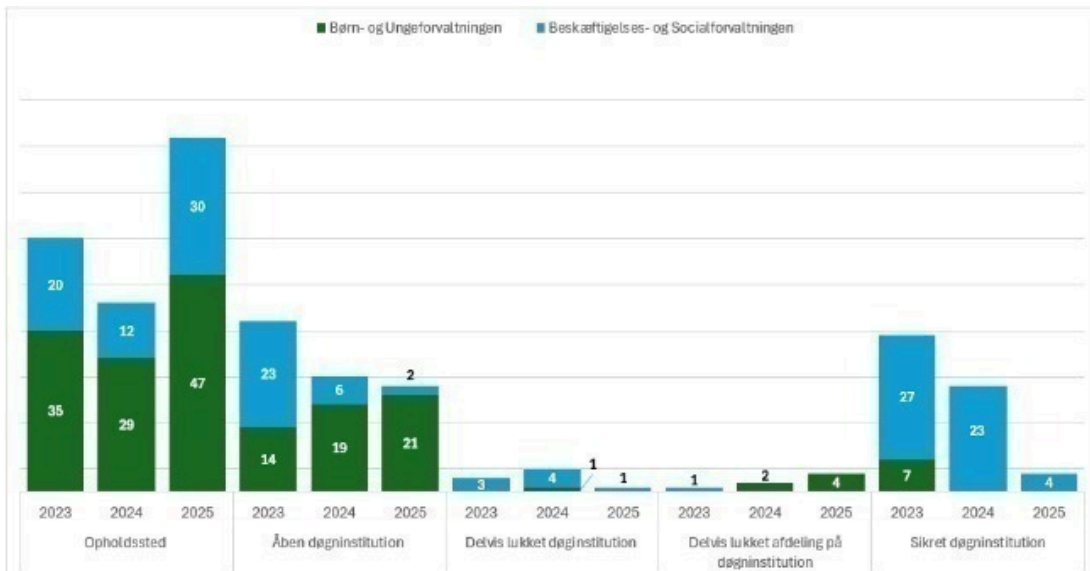
Figur 3. Magtanvendelser fordelt på typen af magtanvendelse og forvaltning*



*Nogle magtanvendelser har været flere typer af magtanvendelse samtidig, hvorfor tabellen summerer til mere end 109 magtanvendelser, når man lægger de 6 typer sammen. Desuden er to magtanvendelser vurderet til at være nødværge jf. straffeloven (se bilag 1 for beskrivelse af nødret/nødværge).

Figur 4 nedenfor viser, hvordan magtanvendelserne i 2023, 2024 og 2025 er fordelt på anbringelsesform. De fleste magtanvendelser er foretaget over for børn og unge på opholdssteder og åbne døgninstitutioner. Fra 2024 til 2025 er der sket et fald i antallet af magtanvendelser på sikrede døgninstitutioner. Da der er et relativt lavt antal unge på sikrede døgninstitutioner, kan selv mindre ændringer i antallet af unge medføre store udsving i data fra år til år.

Figur 4. Magtanvendelser fordelt på anbringelsesform og forvaltning*



Tabel 1 nedenfor viser antallet af magtanvendelser og unikke børn og unge fordelt på forvaltning og tilbudstype i 2025. 11 magtanvendelser er foretaget på Odense Kommunes interne tilbud. 41 magtanvendelser er foretaget på eksterne offentlige tilbud, mens 57 er foretaget på eksterne private tilbud.

Tabel 1. Magtanvendelser og unikke børn og unge fordelt på forvaltning og tilbudstype

Tilbud	Antal magtanvendelser over for børn og unge	Antal børn og unge udsat for magtanvendelse	Antal børn og unge anbragt på tilbud omfattet af lov om voksensansvar	Andel børn og unge udsat for magtanvendelse
I alt BSF og BUF	109	36	265	13,6 %
I alt BSF	37	10**	157***	6,4 %
Odense Kommunes egne tilbud	0	0	15	0,0 %
Eksterne tilbud – offentlige	31	7	27	25,9 %
Eksterne tilbud – private*	6	4	125	3,2 %
I alt BUF	72	26**	108***	24,1 %
Odense Kommunes egne tilbud (Løkkeshus)	11	3	10	30,0 %
Eksterne tilbud – offentlige	10	5	15	33,3 %
Eksterne tilbud – private*	51	19	93	20,4 %

(*) Private tilbud omfatter alle eksterne tilbud, der ikke er kommunale eller regionale og omfatter bl.a. selvejende institutioner.

(**) Nogle børn har været på flere anbringelsestyper i løbet af 2025, hvorfor tabellen summerer til mere end helholdsvist 10 unikke børn i Beskæftigelses- og Socialforvaltningen og 26 unikke børn i Børn- og Ungeforvaltningen, når de tre tilbudstyper lægges sammen.

(***) Nogle børn har været anbragt flere steder i løbet af 2025, hvorfor tabellen summerer til mere end henholdsvis 157 unikke unge i Beskæftigelses- og Socialforvaltningen og 108 unikke børn i Børn- og Ungeforvaltningen.

Odense Kommunes eget tilbud – Løkkeshus

Odense Kommune har ét eget tilbud til døgnanbragte børn og unge, Løkkeshus. Her anbringes børn fra Odense Kommune såvel som fra andre kommuner.

På Løkkehus er der et stort fokus på at forebygge magtanvendelser. Videre er der et fagligt fokus på den rette visitation inden for målgruppen. Et barn vurderes dermed i forhold til den aktuelle børnegruppe på Løkkehus, så en god balance sikrer trivsel bedst muligt.

Alle nye medarbejdere på Løkkehus introduceres til voksenansvarsloven og regler om magtanvendelser. Derudover er det siden 2019 sikret, at alle medarbejdere (faste og vikarer) er trænet i forhold til den nænsomme magtanvendelse, så der er en sikkerhed for både børn og voksne, hvis en magtanvendelse bliver nødvendig. Ligeledes er alle medarbejdere uddannet i konflikthåndtering.

Ovenstående tiltag har medført en markant nedgang i magtanvendelser fra 152 i 2019 til 4 i 2023. Det forholdsvis lave niveau er fastholdt i 2024 og 2025.

Eksterne tilbud

Eksterne tilbud omfatter både eksterne private tilbud, som er bl.a. selvejende institutioner, samt eksterne offentlige tilbud, som er regionale tilbud eller tilbud drevet af andre kommuner. Forvaltningerne følger løbende med i, om der er udfordringer med magtanvendelser på de eksterne tilbud, som forvaltningen bruger til børn og unge fra Odense Kommune. Forvaltningerne har fokus på magtanvendelser, når de matcher et barn eller en ung til et tilbud, samt når forvaltningerne indgår kontrakter med eksterne tilbud.

Forvaltningerne fører et personrettet tilsyn. Her har forvaltningerne fokus på, om det enkelte barn eller unge fra Odense Kommune trives. Når en magtanvendelse bliver indberettet til Socialtilsynet og Odense Kommune, foretager forvaltningen altid en faglig vurdering af, om magtanvendelsen er tilladt. Forvaltningerne går altid i dialog med et tilbuds ledelse, hvis tilbuddet indberetter mange magtanvendelser. I dialogen er der fokus på, hvordan tilbuddet kan blive bedre til at forebygge magtanvendelser. Det er Socialtilsynet, der har det samlede overblik på tilbudsniveau og som fører tilsyn med både interne og eksterne tilbud.

Socialtilsynets rolle

Socialtilsynet fører tilsyn med de sociale tilbud, der efter lovgivningen kræver godkendelse og kontrol. Det gælder blandt andet botilbud, opholdssteder, døgninstitutioner, ambulante indsatser og andre støtte- og behandlingstilbud, som arbejder med børn, unge og voksne med særlige behov. Målet er, at tilbuddene giver borgerne forsvarlig kvalitet og den støtte, de har ret til.

Når en medarbejder foretager en magtanvendelse, skal medarbejderen registrere og indberette magtanvendelsen til Socialtilsynet. Socialtilsynet bruger indberetningerne aktivt, når de vurderer praksis og planlægger tilsynsbesøg. Mange magtanvendelser kan pege på udfordringer og føre til øget tilsyn. Få eller ingen indberetninger giver også anledning til opmærksomhed, fordi fravær af registreringer kan tyde på mangelfuld dokumentation eller behov for faglig udvikling.

Når Socialtilsynet vurderer, at et tilbud ikke leverer tilstrækkelig kvalitet, kan de sætte tilbuddet under skærpet tilsyn eller give påbud om konkrete forbedringer. Socialtilsynet kan i sidste ende vælge at trække godkendelsen af tilbuddet tilbage, og så kan tilbuddet ikke længere fortsætte driften.

Fra 1. januar 2026 arbejder Socialtilsynet efter et risikobaseret tilsyn. Tilsynet gennemfører som udgangspunkt besøg mindst hvert tredje år i stedet for et årligt tilsyn. Hvis Socialtilsynet vurderer øget risiko for utilstrækkelig kvalitet, øger de hyppigheden af besøg. Til at vurdere risikoen for utilstrækkelig kvalitet, har de fem socialtilsyn udviklet en fælles risikomodell, som samler kendte risikofaktorer og placerer tilbud i grøn, gul eller rød kategori. Kategoriseringen styrer både hyppigheden og tilrettelæggelsen af tilsynet.

Økonomi

Denne sag har ikke økonomiske konsekvenser for Odense Kommune.

Bilag

Bilag 1 - Bestemmelser for magtanvendelse børn og unge

Høringssvar - Handicaprådet

Høringssvar - Rådet for Socialt Udsatte

Webtilgængelige tabeller

Punkt 5: Beretning om magtanvendelser på voksenområdet

27.66.00-G01-2-25

Sagsresumé

Beskæftigelses- og Socialforvaltningen fremlægger her den årlige afrapportering af magtanvendelser på voksenområdet.

Byrådet skal jævnfør bekendtgørelsen om magtanvendelse over for voksne følge udviklingen i antallet af magtanvendelser over for de borgere over 18 år, som byrådet har ansvaret for. Derfor laver Beskæftigelses- og Socialforvaltningen én gang om året en beretning om de magtanvendelser på voksenområdet, som Beskæftigelses- og Socialforvaltningen har ansvaret for.

Sundheds-, Omsorgs- og Forebyggelsesforvaltningen udarbejder også en beretning om de magtanvendelser på voksenområdet, som Sundheds-, Omsorgs- og Forebyggelsesforvaltningen har ansvaret for. Byrådet bliver præsenteret for de to beretninger på samme byrådsmøde.

Beretningen handler både om Odense-borgere i egne tilbud og Odense-borgere, som er visiteret til tilbud i en anden kommune.

I 2025 blev der indberettet 5 magtanvendelser på voksenområdet i Beskæftigelses- og Socialforvaltningen. I 2024 blev der indberettet 4 magtanvendelser.

Forvaltningen vurderer, at alle 5 magtanvendelser i 2025 er tilladte. Forvaltningen vurderede, at 3 ud af de 4 magtanvendelser i 2024 ikke var tilladte.

Forvaltningen takker for høringssvar fra Handicaprådet og fra Rådet for Socialt Udsatte. Forvaltningen deler ambitionerne og vil tage perspektiverne med i det videre arbejde. Høringssvarene fra de to råd er vedlagt sagen.

Effekt

Med Effekt- og Økonomiopfølgningen for 2. halvår 2025 besluttede byrådet, at effektopfølgningerne i den nuværende form afsluttes med årsberetningen for 2025. Med det nye byråd udarbejdes et nyt setup for effektuniverset, herunder vurdering af effekt i politiske sager. Derfor vil der ikke under dette emne blive skrevet noget, før der er taget politisk stilling til, hvordan et nyt effektunivers skal se ud og bruges.

Indstilling

Beskæftigelses- og Socialforvaltningen indstiller til udvalget, at byrådet godkender beretningen om magtanvendelser for 2025.

Beslutning

Beskæftigelses- og Socialudvalget anbefaler indstillingen.

Sagsfremstilling

Reglerne i serviceloven giver personalet i kommunale og private tilbud mulighed for at bruge magtanvendelse. Reglerne er en undtagelse til udgangspunktet om borgerens ret til selvbestemmelse. Reglerne gælder ifølge serviceloven kun over for "voksne med betydelig og varig nedsat psykisk funktionsevne". Magtanvendelser må også kun foretages i bestemte og nøje definerede situationer. Derudover giver straffelovens regler om nødværge og nødret mulighed for i ekstraordinære situationer at anvende magt for at afværge truende skader.

Bilag 1 beskriver bestemmelserne for tilladte magtanvendelser. Bilaget beskriver reglerne for:

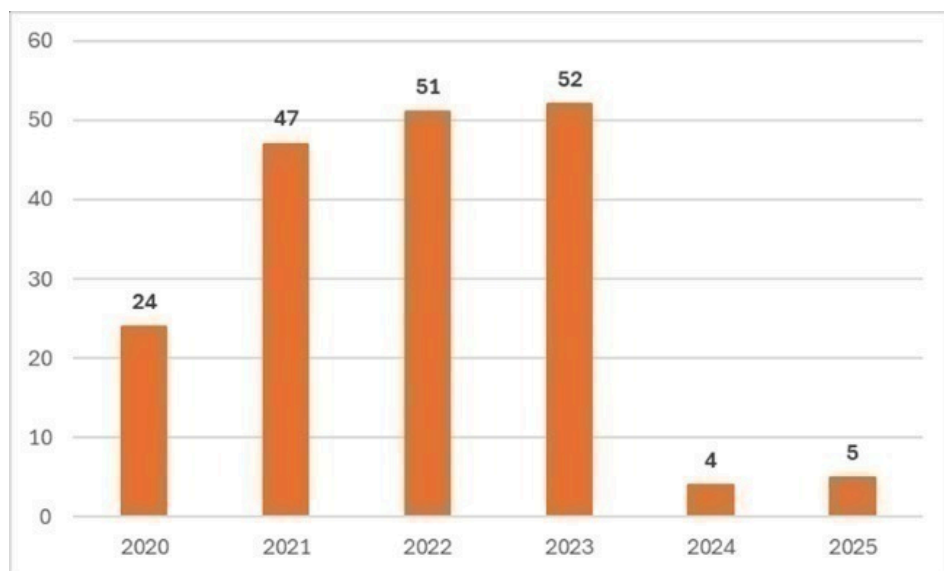
- Nødværge og nødret
- Hvem der er omfattet og undtaget fra reglerne om magtanvendelse
- Hvem der må udøve magtanvendelse

I 2025 blev der i alt indberettet 5 magtanvendelser på voksenområdet i Beskæftigelses- og Socialforvaltningen. I 2023 blev der indberettet 52 magtanvendelser, og i 2024 blev der indberettet 4 magtanvendelser. Baggrunden for faldet fra 2023 til 2024 var, at to af borgerne der blev udsat for et højt antal magtanvendelser, overgik til Sundheds-, Omsorgs- og Forebyggelsesforvaltningens ansvarsområde.

Forvaltningen vurderer, at alle 5 magtanvendelser i 2025 er tilladte. Tilladte betyder, at magtanvendelserne efterfølgende er vurderet til at ligge inden for rammen af, hvad der har været nødvendigt og fagligt forsvarligt. 4 af magtanvendelserne er vurderet tilladte efter serviceloven og 1 magtanvendelse er vurderet tilladt efter straffelovens regler om nødværge.

Figur 1 nedenfor viser, hvordan antallet af magtanvendelser har udviklet sig fra 2020-2025.

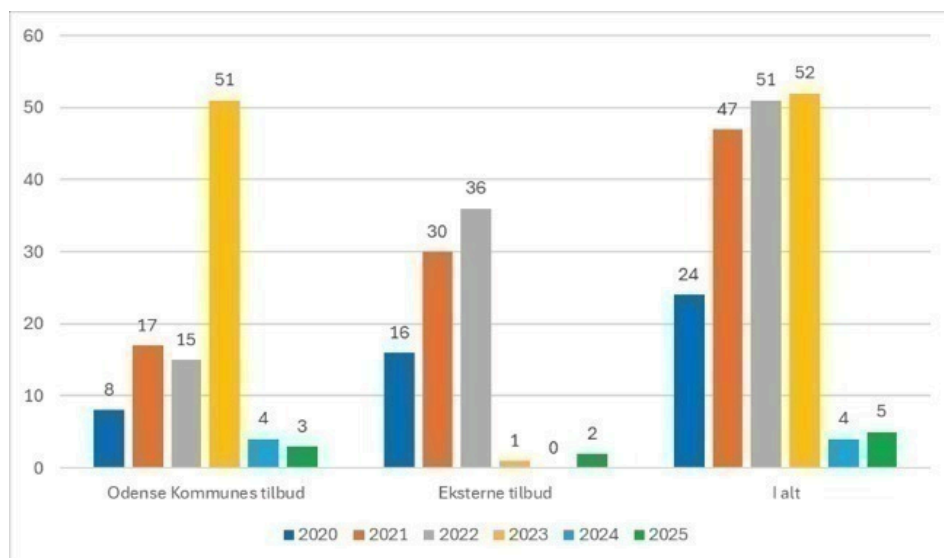
Figur 1. Udviklingen i antallet af magtanvendelser fra 2020-2025.



Figur 2 nedenfor viser, hvordan magtanvendelser fordeler sig på henholdsvis Odense Kommunes egne tilbud og eksterne tilbud de seneste 6 år.

De 5 magtanvendelser, der er indberettet i 2025, fordeler sig på 4 unikke borgere. Der har i løbet af året været 330 borgere på de tilbud, der retter sig mod borgere omfattet af reglerne for magtanvendelse. Det gælder midlertidige botilbud efter § 107 i serviceloven, botilbud efter § 108 i serviceloven samt forsorghjem efter § 110 i serviceloven. Det er ikke nødvendigvis alle borgere på de pågældende tilbud, der er omfattet af reglerne om magtanvendelse.

Figur 2. Magtanvendelser fordelt på årstal og typen af tilbud.



Tabel 1 nedenfor viser antallet af magtanvendelser og borgere fordelt på tilbudstype og sat i forhold til antallet af borgere, der er omfattet af reglerne for magtanvendelse. 3 af de 5 magtanvendelser i 2025 er foretaget på Odense Kommunes egne

tilbud og de resterende 2 magtanvendelser er foretaget på eksterne private tilbud. I alt har der været 1,2 % af voksne borgere, som er omfattet af reglerne, der har været udsat for magtanvendelse i 2025.

Tabel 1. Magtanvendelser fordelt på tilbudstype

Tilbud	Antal magtanvendelser	Antal voksne borgere udsat for magtanvendelse	Antal voksne borgere på tilbud omfattet af reglerne	Andel borgere udsat for magtanvendelse
I alt	5	4	**330	1,2 %
Odense Kommunes egne tilbud	3	3	180	1,7 %
Eksterne tilbud – offentlige	0	0	103	0,0 %
Eksterne tilbud – private*	2	1	114	0,9 %

(*) Private tilbud omfatter alle eksterne tilbud, der ikke er kommunale eller regionale og omfatter bl.a. selvejende institutioner og civilsamfundstilbud.

(**) Nogle borgere har i 2025 været i flere forskellige typer tilbud, hvorfor tabellen ikke summer til 330 voksne borgere.

Odense Kommunes egne tilbud

Alle tilbud under Beskæftigelses- og Socialforvaltningen har et stort fokus på at forebygge magtanvendelser. Forvaltningen arbejder sammen med tilbuddene målrettet på at forebygge og minimere antallet af magtanvendelser. Det sker bl.a. gennem efteruddannelse af medarbejderne og gennem systematisk arbejde med konfliktnedtrappende adfærd og risikovurdering af beboernes adfærd. For eksempel anvender en del af tilbuddene ”Mestringsskemaet”, der er en faglig metode med fokus på at forebygge vold, overgreb og selvskade.

Når der er sket en magtanvendelse, følger tilbuddets ledelse altid op på den. I opfølgningen er der fokus på, hvad den enkelte medarbejder kan lære af den situation, der førte til magtanvendelse. Der er også fokus på, hvad tilbuddet kan lære af situationen. På den måde bruger tilbuddene de enkelte magtanvendelser til læring, så de bedre kan forebygge magtanvendelser. Når et internt tilbud indberetter en magtanvendelse, foretager forvaltningen også altid en juridisk vurdering af, om magtanvendelsen er tilladt.

Forvaltningen arbejder løbende på at udvikle og forbedre praksis for håndtering af magtanvendelser. Det sker blandt andet gennem løbende evaluering og justering af de gældende instrukser for håndtering af magtanvendelser på de enkelte tilbud. Derudover arbejder forvaltningen også løbende på at sikre ensartet praksis på tværs af tilbud.

Eksterne tilbud

Eksterne tilbud omfatter både eksterne private tilbud, som er bl.a. selvejende institutioner og civilsamfundstilbud, samt eksterne offentlige tilbud som er regionale tilbud eller tilbud drevet af andre kommuner. Forvaltningen følger løbende med i, om der er udfordringer med magtanvendelser på de eksterne tilbud, som forvaltningen bruger til borgere fra Odense Kommune. Det sker ved at følge med i, hvor mange magtanvendelser de enkelte tilbud indberetter. Forvaltningen fører også et personrettet tilsyn. Her har forvaltningen fokus på, om den enkelte borger fra Odense Kommune trives. Forvaltningen har også fokus på, om der har været mange magtanvendelser mod den samme borger.

Når en magtanvendelse bliver indberettet, foretager forvaltningen altid en juridisk vurdering af, om magtanvendelsen er tilladt.

Samarbejdet med eksterne tilbud er aftalt i kontrakter mellem Odense Kommune og det pågældende tilbud. Magtanvendelser er et af de områder, som forvaltningen har fokus på, når forvaltningen indgår kontrakter med eksterne tilbud. Der er også fokus på magtanvendelser, når forvaltningen løbende følger op på de indgåede kontrakter. Opfølgningen sker blandt andet på dialogmøder mellem kommunen og tilbuddet.

I opfølgningen har forvaltningen fokus på at forebygge magtanvendelser. Derfor er forvaltningen meget opmærksom på tilbud, som har indberettet mange magtanvendelser. Forvaltningen går altid i dialog med tilbuddets ledelse, hvis et tilbud indberetter mange magtanvendelser. I dialogen er der fokus på, hvordan tilbuddet kan blive bedre til at forebygge magtanvendelser.

Forvaltningen har også et stort fokus på at sikre, at alle tilbud registrerer og indberetter alle magtanvendelser. Forvaltningen har derfor også opmærksomhed på tilbud, som ikke har indberettet nogen magtanvendelser, eller som har indberettet meget få magtanvendelser. Det kan nemlig betyde, at tilbuddet ikke har fået registreret og indberettet alle magtanvendelser. I sådanne tilfælde går forvaltningen også i dialog med tilbuddets ledelse.

Når forvaltningen skal tage stilling til, om kontrakten med et eksternt tilbud skal fornyes, er magtanvendelser et af de forhold, som der er fokus på. Hvis et tilbud har problemer med magtanvendelser, kan det betyde, at kontrakten ikke bliver fornyet. Forvaltningen forsøger dog altid først at løse problemerne gennem dialog med tilbuddet.

Socialtilsynets rolle

Socialtilsynet fører tilsyn med de sociale tilbud, der efter lovgivningen kræver godkendelse og kontrol. Det gælder blandt andet botilbud, opholdssteder, døgninstitutioner, ambulante indsatser og andre støtte- og behandlingstilbud, som arbejder med børn, unge og voksne med særlige behov. Målet er, at tilbuddene giver borgerne forsvarlig kvalitet og den støtte, de har ret til.

Når en medarbejder foretager en magtanvendelse, skal medarbejderen registrere og indberette magtanvendelsen til Socialtilsynet. Socialtilsynet bruger indberetningerne aktivt, når de vurderer praksis og planlægger tilsynsbesøg. Mange magtanvendelser kan pege på udfordringer og føre til øget tilsyn. Få eller ingen indberetninger giver også anledning til opmærksomhed, fordi fravær af registreringer kan tyde på mangelfuld dokumentation eller behov for faglig udvikling.

Når Socialtilsynet vurderer, at et tilbud ikke leverer tilstrækkelig kvalitet, kan de sætte tilbuddet under skærpet tilsyn eller give påbud om konkrete forbedringer. Socialtilsynet kan i sidste ende vælge at trække godkendelsen af tilbuddet tilbage, og så kan tilbuddet ikke længere fortsætte driften.

Fra 1. januar 2026 arbejder Socialtilsynet efter et risikobaseret tilsyn. Tilsynet gennemfører som udgangspunkt besøg mindst hvert tredje år i stedet for et årligt tilsyn. Hvis Socialtilsynet vurderer øget risiko for utilstrækkelig kvalitet, øger de hyppigheden af besøg. Til at vurdere risikoen for utilstrækkelig kvalitet, har de fem socialtilsyn udviklet en fælles risikomodel, som samler kendte risikofaktorer og placerer tilbud i grøn, gul eller rød kategori. Kategoriseringen styrer både hyppigheden og tilrettelæggelsen af tilsynet.

Økonomi

Denne sag har ikke økonomiske konsekvenser for Odense Kommune.

Bilag

Bilag 1. Bestemmelser for magtanvendelse

Høringssvar - Handicaprådet

Høringssvar - Rådet for Socialt Udsatte

Webtilgængelige tabeller

Punkt 6: Odense Kommunes udtalelse til Ankestyrelsen om brug af akut anbringelse i ikke-godkendte tilbud

34.30.00-P21-1-26

Sagsresumé

I denne sag skal byrådet tage stilling til Odense Kommunes udtalelse til Ankestyrelsen om kommunens anvendelse af akut anbringelse i ikke-godkendte tilbud efter barnets lov § 12, stk. 3. Sagen behandles på baggrund af Ankestyrelsens supplerende høring, som er rejst efter henvendelser fra Socialtilsyn.

Udtalelsen redegør for, hvordan byrådet vil sikre overholdelse af kommunens forsyningsansvar efter barnets lov § 12, stk. 1 og 2, samt hvordan reglerne for anvendelse af akut anbringelse i ikke-godkendte tilbud efter § 12, stk. 3 fremadrettet efterleves.

Sagen tager afsæt i konkrete sager, hvor det trods omfattende afsøgning ikke har været muligt at finde egnede godkendte tilbud til børn og unge med meget komplekse behov, og hvor hensynet til barnets/den unges sikkerhed har nødvendiggjort akut handling.

Forvaltningerne anbefaler, at byrådet godkender nedenstående svar til Ankestyrelsen.

Effekt

Med Effekt- og Økonomiopfølgningen for 2. halvår 2025 besluttede byrådet, at effektopfølgningerne i den nuværende form afsluttes med årsberetningen for 2025. Med det nye byråd udarbejdes et nyt setup for effektuniverset, herunder vurdering af effekt i politiske sager. Derfor vil der ikke under dette emne blive skrevet noget, før der er taget politisk stilling til, hvordan et nyt effektunivers skal se ud og bruges.

Indstilling

Børn- og Ungeforvaltningen og **Beskæftigelses- og Socialforvaltningen** indstiller til respektive udvalg, at byrådet godkender svaret til Ankestyrelsen som angivet i sagsfremstillingen.

Beslutning

Beskæftigelses- og Socialudvalget anbefaler indstillingen.

Sagsfremstilling

Ankestyrelsen har sendt en supplerende høring til Odense Kommune om en mulig tilsynssag. Dette sker på baggrund af henvendelser fra Socialtilsyn Nord og Socialtilsyn Midt om kommunens anvendelse af ikke-godkendte tilbud efter barnets lov § 12, stk. 3.

Ankestyrelsen anmoder Byrådet om en politisk behandlet udtalelse, der særligt redegør for:

- Hvordan Byrådet vil sikre, at kommunens forsyningsansvar efter barnets lov § 12, stk. 1 og 2 overholdes.
- Hvordan Byrådet vil sikre, at bestemmelsen i barnets lov § 12, stk. 3 om anbringelse i ikke-godkendte tilbud overholdes fremadrettet

Udtalelsen skal danne grundlag for Ankestyrelsens vurdering af, om der skal rejses en tilsynssag.

De to konkrete bestemmelser i Barnets lov

Ankestyrelsen beder i deres høringsbrev om, at Odense Kommune især forholder sig til hhv. § 12, stk. 1 og 2 samt til § 12, stk. 3 i Barnets lov.

Barnets lov § 12, stk. 1 og 2 - Kommunens forsyningsansvar

Bestemmelserne fastslår, at kommunen har ansvaret for at sikre, at der findes tilstrækkelige og egnede anbringelsespladser til børn og unge, der har behov for anbringelse. Kommunen skal løbende planlægge og udvikle sin kapacitet, så børn og

unge kan anbringes i godkendte tilbud, der matcher deres behov. Et tilbud skal være godkendt af socialtilsynet og fremgå af Tilbudsportalen for at kunne indgå i kommunens forsyning

Barnets lov § 12, stk. 3 - Akut anbringelse i ikke-godkendte tilbud

Bestemmelsen giver mulighed for midlertidigt at anbringe et barn i et ikke-godkendt tilbud, når barnets behov er akut, og når der ikke er et egnet godkendt tilbud til rådighed. Anvendelsen er en undtagelse, som kun bruges, når alle andre muligheder er udtømt, og der gælder særlige krav til beslutning, orientering af socialtilsyn og opfølgning.

Sagsforløb

I Ankestyrelsens høringsbrev refereres til to sager, som Ankestyrelsen har modtaget henvendelser om fra Socialtilsyn Nord og Socialtilsyn Midt. At det er disse socialtilsyn der har rettet henvendelse skyldes, at de relevante godkendelser i de konkrete sager hører under disse socialtilsyn ud fra henholdsvis plejefamiliens bopæl og tilbuddets beliggenhed. De to sager er behandlet i hhv. Børn- og Ungeforvaltningen og Beskæftigelses- og Socialforvaltningen. De to sager gennemgås kort herunder

Sag 1 - Anbringelsessted opsiger kontrakt

Sagen omhandler et barn, som har været frivilligt anbragt siden 2022. Det daværende anbringelsessted opsagde kontrakten i september 2025 med henvisning til, at barnet ikke længere kunne rummes inden for tilbuddets målgruppe. Børn- og Ungeforvaltningen forsøgte herefter gennem en længere periode at finde et nyt, egnet og godkendt anbringelsessted, herunder både midlertidige og permanente løsninger. Trods kontakt til 34 tilbud var det ikke muligt at finde et godkendt tilbud, som kunne imødekomme barnets meget omfattende behandlings- og støttebehov.

Efter en periode med hjemgivelse til barnets far med massiv støtte blev barnets trivsel og sikkerhed vurderet alvorligt forringet. På den baggrund traf forvaltningen beslutning om akut anbringelse i et midlertidigt, ikke-godkendt projektophold efter barnets lov § 12, stk. 3. Placeringen blev iværksat for at sikre barnets ret til beskyttelse og forebygge alvorlig skade.

Sag 2 - opholdsstedet går konkurs

Sagen omhandler en ung, der frem til den 28. februar 2025 var lovligt anbragt på et godkendt opholdssted. Efter opholdsstedets konkurs forsøgte Beskæftigelse- og Socialforvaltningen gennem en længere periode at finde et nyt, egnet og godkendt anbringelsessted. Der blev taget kontakt til 31 godkendte tilbud, herunder alle relevante tilbud på Tilbudsportalen med målgrupper inden for autismespektrum og personfarlig kriminalitet. Det var ikke muligt at finde et egnet tilbud, som kunne tage imod den unge.

På den baggrund traf forvaltningen beslutning om at anvende akutbestemmelsen i barnets lov § 12, stk. 3 og anbringe den unge på et ikke godkendt opholdssted.

Brugen af § 12 stk. 3 i de to sager

I forbindelse med de akutte anbringelser anerkender Børn- og Ungeforvaltningen og Beskæftigelses- og Socialforvaltningen, at der er sket fejl i sagsbehandlingen. Orienteringerne til socialtilsynet blev som følge af interne fejl i forvaltningerne ikke fremsendt rettidigt. Dette medførte, at socialtilsynet i begge sager først blev orienteret senere end foreskrevet, og at der dermed ikke rettidigt blev skabt grundlag for korrekt behandling af spørgsmålet om forlængelse af de midlertidige placeringer. Forvaltningerne anerkender, at dette ikke var i overensstemmelse med gældende regler og procedurer.

Redegørelse for overholdelse af barnets lov § 12, stk. 1 og 2 (Kommunens forsyningsansvar)

Odense Kommune anerkender sit ansvar for at sikre, at kommunen råder over tilstrækkelige og egnede anbringelsespladser, jf. barnets lov § 12, stk. 1 og 2. Sagen har tydeliggjort, at der i sjældne og meget komplekse sager kan opstå situationer, hvor det på trods af omfattende og systematisk afsøgning ikke er muligt at finde et egnet godkendt tilbud inden for de lovbestemte frister.

Odense Kommune har i den konkrete sag dokumenteret en meget bred afsøgning af både regionale, private og kommunale tilbud. Byrådet lægger vægt på, at kommunen fortsat arbejder målrettet med kapacitetsopbygning, dialog med

socialtilsynene og udvikling af mere fleksible og specialiserede tilbud, så forsyningsansvaret i videst muligt omfang kan imødekommes – også for børn med meget komplekse behov.

Redegørelse for overholdelse af barnets lov § 12, stk. 3 (Akut anbringelse i ikke-godkendte tilbud)

Odense Kommune understreger, at anvendelse af barnets lov § 12, stk. 3 er en klar undtagelse, som alene benyttes, når alle andre muligheder er udtømt, og når barnets behov er akut.

For at sikre lovmedholdelighed og ensartet praksis har forvaltningerne udarbejdet en klar sagsprocedure for anvendelse af § 12, stk. 3. Proceduren beskriver tydeligt:

- hvornår bestemmelsen kan anvendes
- hvem der træffer beslutning
- hvordan og hvornår Socialtilsynet skal orienteres
- hvilke tidsfrister der gælder
- hvordan dokumentation og opfølgning sikres

Kommunen lægger vægt på, at proceduren skal sikre rettidig orientering af socialtilsynet, korrekt journalisering og løbende ledelsesmæssig opfølgning, så fejl som dem, Ankestyrelsen har påpeget, ikke gentager sig. Proceduren er implementeret som et ledelsesredskab i forvaltningerne og anvendes fremadrettet ved alle sager om akut anbringelse i ikke-godkendte tilbud.

Vurdering

De omtalte sager har været ekstraordinære og har tydeliggjort spændingen mellem lovgivningens rammer og hensynet til barnets bedste i meget komplekse sager. Odense Kommune finder det afgørende, at erfaringerne fra sagen anvendes konstruktivt til at styrke både forsyningsansvar, sagsgange og kvalitetssikring, så børn og unge i udsatte positioner også fremadrettet mødes med rettidig beskyttelse og sammenhængende indsatser. Forvaltningerne lægger vægt på, at barnets/den unges trivsel, tryghed og udvikling fortsat er det bærende hensyn i alle beslutninger.

Økonomi

Denne sag har ikke økonomiske konsekvenser for Odense Kommune.

Bilag

Procedure - Placering af borger i ikke-godkendt tilbud

Brev fra Ankestyrelsen

Punkt 7: B-sag: Afrapportering på det specialiserede socialområde

00.01.00-A00-6-21

Sagsresumé

I denne sag skal udvalget behandle årets anden afrapportering på det specialiserede socialområde, som indeholder en afrapportering af forventet regnskab 2026.

Afrapporteringen viser, at forventningen til 2026 er et samlet merforbrug på 11,9 mio. kr. for hele Odense Kommune.

Effekt

Med Effekt- og Økonomiopfølgningen for 2. halvår 2025 besluttede byrådet, at effektopfølgningerne i den nuværende form afsluttes med årsberetningen for 2025. Med det nye byråd udarbejdes et nyt setup for effektuniverset, herunder vurdering af effekt i politiske sager. Derfor vil der ikke under dette emne blive skrevet noget, før der er taget politisk stilling til, hvordan et nyt effektunivers skal se ud og bruges.

Indstilling

Borgmesterforvaltningen, Beskæftigelses- og Socialforvaltningen, Børn- og Ungeforvaltningen og Sundheds-, Omsorgs- og Forebyggelsesforvaltningen indstiller til respektive udvalg, at udvalget godkender afrapporteringen.

Beslutning

Beskæftigelses- og Socialudvalget godkender indstillingen.

Sagsfremstilling

Økonomisk afrapportering af forventet regnskab 2026

Denne sag omhandler status på forventet regnskab 2026 på det specialiserede socialområde i Beskæftigelses- og Socialforvaltningen, Børn- og Ungeforvaltningen samt Sundheds-, Omsorgs- og Forebyggelsesforvaltningen.

Det forventede regnskab 2026 viser et samlet merforbrug på 11,9 mio. kr. svarende til en afvigelse på 0,6 %

- Merforbrug på børneområdet på 15,4 mio. kr.
 - Heri indgår merindtægter fra refusion på særligt dyre enkeltsager på 5,8 mio. kr., som mindsker merforbruget fra 21,2 mio. kr. til 15,4 mio. kr.
- Mindreforbrug på voksenområdet på 3,3 mio. kr.
 - Heri indgår merindtægter fra refusion på særligt dyre enkeltsager på 9,3 mio. kr., som betyder, at området ændres fra et merforbrug på 6,0 mio. kr. til et mindreforbrug på 3,3 mio. kr.
- Balance på kontante ydelser med mindreforbrug på 0,1 mio. kr.

Med budget 2025 og budget 2026 fik forvaltningerne samlet tilført 134 mio. kr. til området med forventning om et faldende pres på udgifterne i de følgende år. Fordeling af de 134 mio. kr. var 14,5 mio. kr. til BUU, 31,0 mio. kr. til BSU og 88,5 mio. kr. til SOFU. Forventningen om de faldende udgifter betød at budgetterne havde en faldende profil frem mod 2027. Opmærksomheden retter sig derfor særligt mod 2027 og frem, hvor budgetterne reduceres med:

- 11,1 mio. kr. i Børn- og Ungeforvaltningen
- 19 mio. kr. i Beskæftigelses- og Socialforvaltningen
- 55,6 mio. kr. i Sundheds-, Omsorgs- og Forebyggelsesforvaltningen

Derfor er det forvaltningernes klare forventning, at det økonomiske pres på området vil blive øget betydeligt fra 2027 og frem.

Børn- og Ungeforvaltningen forventer, at flere børn modtager en eller flere støttende indsatser, hvilket giver et forventet merforbrug på forebyggende foranstaltninger på 11,8 mio. kr. Modsat forventer Børn- og Ungeforvaltningen balance på udgifterne til anbringelser med et lille mindreforbrug på 1,4 mio. kr.

Beskæftigelses- og Socialforvaltningen forventer merforbrug på anbringelser på 8,2 mio. kr., der dog modsvares af flere refusionsindtægter grundet dyrere anbringelser, så der samlet forventes balance på børneområdet i Beskæftigelses- og Socialforvaltningen.

Samlet forventes mindreforbrug på refusion af særligt dyre enkeltsager på 5,8 mio. kr. på børneområdet, som nedbringer det samlede forventede merforbrug på børneområdet.

Årsagsforklaring voksenområdet

Beskæftigelses- og Socialforvaltningen forventer merforbrug på personlig støtte og botilbud, hvor der særligt ses ind i en udfordring for de midlertidige botilbud for voksne over 30 år. Dette modsvares af flere forventede refusionsindtægter på 4,0 mio. kr., som reducerer Beskæftigelses- og Socialforvaltningens samlede forventede merforbrug på området.

Sundheds-, Omsorgs- og Forebyggelsesforvaltningen forventer merforbrug på køb/salg samt hjemmevejlederteam og bostøtte § 85. Merforbruget modsvares dog af et samlet mindreforbrug på botilbudsområdet, så der samlet forventes balance på voksenområdet. Hertil forventes refusionsindtægter på 5,6 mio. kr., som gør, at der samlet forventes et mindreforbrug på voksenområdet i Sundheds-, Omsorgs- og Forebyggelsesforvaltningen.

Årsagsforklaring kontante ydelser

I Børn- og Ungeforvaltningen er merforbruget på kontante ydelser fra Regnskab 2025 ikke overført til 2026. Herudover er der implementeret handleplaner på området, så der i 2026 forventes balance. I 2027 forventes området dog igen at være udfordret grundet bortfald af midler tilført med budgetforliget for 2026.

Status på analyse i egne tilbud

Med budget 2026 fik Direktørgruppen til opgave at udarbejde en langsigtet plan og analyse af tilbudsviften med henblik på at sikre, at flere borgere i Odense fremadrettet kan få et tilbud i Odense Kommune. Analysen er organiseret i to parallelle spor. Det ene spor har fokus på udbygningsbehov, investeringsplaner og finansiering, herunder konkrete anlæggsforslag og overvejelser om selvforsyningsgrad. Det andet spor har fokus på forebyggelse og anbefalinger til at styrke leverandør- og kontraktstyring over for eksterne tilbud, så der sikres en mere systematisk og langsigtet tilgang til kvalitet, samarbejde og styring på tværs af forvaltninger. Analysen blev præsenteret for Økonomiudvalget den 27. maj 2026. Forvaltningerne arbejder videre med økonomiudvalgets bestillinger på baggrund af analysen.

Økonomi

Denne sag har ikke økonomiske konsekvenser for Odense Kommune.

Bilag

2. afrapportering af det spec socialområde 2026 (FR 2026)

Punkt 8: B-sag: Ramme for analyse af udviklingen i arbejdspladser og virksomheder i Odense og på Fyn

15.00.00-G00-2-26

Sagsresumé

Med denne sag skal udvalget beslutte rammen og indholdet for analysen af udviklingen i arbejdspladser og virksomheder i Odense og på Fyn.

Analysen skal bidrage til, at forvaltningen får en styrket viden om udviklingen, og hvordan denne udvikling spiller sammen med ledigheden, som har været stabil i Odense over en længere periode trods en faldende ledighed i resten af landet.

Forvaltningen foreslår, at analysen skal belyse følgende:

- Hvad kendetegner erhvervsstrukturen i Odense og på Fyn?
- Hvordan har udviklingen været i virksomheder og arbejdspladser i Odense på Fyn?
- Udbuddet af arbejdskraft og de ledige.

Effekt

Med Effekt- og Økonomiopfølgningen for 2. halvår 2025 besluttede byrådet, at effektopfølgningerne i den nuværende form afsluttes med årsberetningen for 2025. Med det nye byråd udarbejdes et nyt setup for effektuniverset, herunder vurdering af effekt i politiske sager. Derfor vil der ikke under dette emne blive skrevet noget, før der er taget politisk stilling til, hvordan et nyt effektunivers skal se ud og bruges.

Indstilling

Beskæftigelses- og Socialforvaltningen indstiller, at udvalget godkender rammen og indholdet for en analyse af udviklingen i arbejdspladser og virksomheder i Odense og på Fyn med henblik på at koble virksomhedernes efterspørgsel med udvalgte forhold omkring udbuddet af arbejdskraft – særligt Odenses ledige.

Beslutning

Beskæftigelses- og Socialudvalget godkender indstillingen.

Sagsfremstilling

I det seneste års tid er der sket et fald i antallet af fuldtidsarbejdspladser i Odense Kommune, som ikke matcher den positive landsudvikling. Det betyder, at en række borgere – hvoraf mange formentlig bor i Odense – er blevet arbejdsløse. Nogle har formentlig hurtigt fundet nyt job, men en del vil formentlig være ledige i en kortere eller længere periode, hvorved de indgår i ledighedstallet. Ligeledes betyder det også, at det alt andet lige er sværere for andre ledige at få foden inden for på arbejdsmarkedet.

Forvaltningen gennemfører på denne baggrund en analyse af udviklingen i arbejdspladser og virksomheder i Odense og på Fyn. Formålet med analysen er at tilvejebringe grundigere og mere detaljeret viden om udviklingen og få en bedre forståelse for hvad der ligger til grund, så forvaltningen har endnu bedre forudsætninger for at bringe ledige i job.

Et styrket vidensgrundlag om udviklingen i arbejdspladser og virksomheder giver således forvaltningen bedre muligheder for at målrette beskæftigelsesindsatsen og understøtte at flere ledige kommer i job samt bedre muligheder for at hjælpe virksomheder i deres efterspørgsel på ny arbejdskraft.

Analysens resultater kan bl.a. anvendes til at identificere brancher med jobåbninger, styrke det virksomhedsvendte samarbejde, reducere mismatch mellem lediges kompetencer og virksomhedernes behov samt prioritere indsatser med størst effekt på ledigheden.

Indhold i analysen

Forvaltningen foreslår, at analysen både fokuserer på private og offentlige arbejdspladser og tager udgangspunkt i følgende tre temaer:

1. Arbejdspladser – karakteristika og udvikling

- Analyse af sammensætningen i og udviklingen af arbejdspladser i Odense og på Fyn. Dette vil blive sammenlignet med tendenser i hele landet og de øvrige store byer.

2. Virksomhederne – karakteristika og udvikling

- Analyse af sammensætningen i og udviklingen af virksomheder i Odense og på Fyn. Dette vil blive sammenlignet med tendenser i hele landet og de øvrige store byer.

3. Udbuddet af arbejdskraft og de ledige

- Den sidste del af analysen vil belyse forhold omkring udbuddet af arbejdskraft, særligt med fokus på sammenhængen mellem ledighed og efterspørgslen på arbejdskraft.

Tidsplan

Forvaltningen foreslår, at analysen igangsættes, så resultaterne kan præsenteres på udvalgmøde 22. september 2026.

Økonomi

Udgiften afholdes inden for udvalgets eksisterende budgetramme.

Punkt 9: B-sag: Godkendelse af ansøgning til Augustinus Fonden til kriminalitetsforebyggende projekt

27.29.00-Ø34-1-26

Sagsresumé

Der er foretaget skriftlig behandling af sagen.

Odense Kommunes kriminalpræventive medarbejdere kan gennem de seneste år konstatere en række indikationer på misbrug blandt unge kvinder med anden etnisk baggrund, særligt i relation til opioider. Der er angiveligt et stort mørketal på området, som forvaltningen ønsker at komme nærmere. Vurderingen er, at der kan være tale om misbrug, som er tæt forbundet med negativ social kontrol og æresrelaterede problematikker. Disse problematikker kan både intensivere misbruget og begrænse kvindernes mulighed for at modtage hjælp.

For at imødekomme denne problematik har forvaltningens kriminalpræventive område den 24. april søgt 0,6 mio. kr. ved Augustinus Fonden under opslaget ”Kunst- og kulturindsatser til gavn for voksne i socialt udsatte positioner”. Forvaltningen er medansøger på ansøgningen, som er søgt sammen med Kulturmaskinen under By- og Kulturforvaltningen. Forvaltningen har sammen med Kulturmaskinen søgt midler til at afprøve kreative fællesskaber som en kriminalitetsforebyggende indsats.

Da beløbet overstiger beløbsgrænsen på 0,5 mio. kr., skal udvalget i dag godkende søgningen. Hvis udvalget ikke godkender søgningen, vil forvaltningen trække ansøgningen tilbage.

Effekt

Med Effekt- og Økonomiopfølgningen for 2. halvår 2025 besluttede byrådet, at effektopfølgningerne i den nuværende form afsluttes med årsberetningen for 2025. Med det nye byråd udarbejdes et nyt setup for effektuniverset, herunder vurdering af effekt i politiske sager. Derfor vil der ikke under dette emne blive skrevet noget, før der er taget politisk stilling til, hvordan et nyt effektunivers skal se ud og bruges.

Indstilling

Beskæftigelses- og Socialforvaltningen indstiller, at udvalget godkender ansøgningen på 0,6 mio. kr. til Augustinus Fonden.

Beslutning

Beskæftigelses- og Socialudvalget godkender indstillingen.

Sagsfremstilling

Opioidmisbrug og sociale udfordringer blandt unge kvinder med anden etnisk baggrund

Unge befinder sig i en livsfase, hvor de både skal skabe en fremtid for sig selv og navigere i en kompleks social virkelighed. Mange er i gang med uddannelse eller praktik, men står samtidig i udfordringer, som gør det svært at trives og fastholde en positiv udvikling. For flere – særligt unge kvinder med anden etnisk baggrund – kan hverdagen være præget af utrygge familierelationer, misbrug i nærmiljøet, pres fra kriminelle miljøer eller fravær af stabile voksne. De har ofte begrænset adgang til trygge fritidsfællesskaber, og deres fritid er i risiko for at blive fyldt af passive eller uhensigtsmæssige aktiviteter.

Kreative fællesskaber som forebyggelse af kriminalitet

Forvaltningens kriminalpræventive område ønsker sammen med Kulturmaskinen under By- og Kulturforvaltningen at afprøve kreative fællesskaber som en tilgang til at forebygge kriminalitet blandt 16-21-årige unge kvinder med anden etnisk baggrund, hvor der er et opioidmisbrug eller bekymring om et misbrug.

I projektet vil Kulturmaskinen via Tekstil- og Lerværkstedet etablere et 14-ugers forløb for målgruppen. Forløbet gennemføres seks gange over tre år. Kernen i projektet er at skabe et stabilt, inkluderende og trygt fællesskab, hvor målgruppen kan udvikle håndværksmæssige, sociale og personlige kompetencer i et miljø med trygge voksne og tydelige rammer. Projektet anvender kreativitet som ramme for trivsel, relationer, identitet og mestring.

Medarbejdere fra det område i forvaltningen, som arbejder med forebyggelse af kriminalitet, vil opspore og motivere de unge i målgruppen til at deltage. Medarbejdere vil også følge de unge til aktiviteten og deltage i forløbene som trygge, pædagogiske nøglepersoner og brobyggere mellem de unge og medarbejderne på Kulturmaskinen.

Økonomi

Forvaltningen er medansøger på en samlet ansøgning med Kulturmaskinen under By- og Kulturforvaltningen på 1.260.566 kr. Den økonomiske del, som vedrører Beskæftigelses- og Socialforvaltningen er på 633.910 kr. og vedrører midler til løn til medarbejdere i forvaltningens kriminalitetsforebyggende område.

Forvaltningen søger midlerne i én samlet ansøgning og budget sammen med Kulturmaskinen under By- og Kulturforvaltningen.

Odense Kommune skal betale fondsmoms på 17,5 % af bevillingen, svarende til 220.599 kr. Beskæftigelses- og Socialforvaltningen og By- og Kulturforvaltningen finansierer fondsmomsen indenfor egen ramme.

Punkt 10: C-sag: Drøftelse af Effektiviserings- og omprioriteringsstrategien 2027

00.30.00-S00-6-25

Sagsresumé

Med denne sag skal udvalget drøfte, hvordan Beskæftigelses- og Socialudvalget vil håndtere effektiviseringer og eventuelle omprioriteringer i forbindelse med Budget 2027. Drøftelsen er med henblik på at træffe beslutning herom på udvalgsrådet den 16. juni 2026.

Økonomiudvalget har i rammeudmeldingen for Budget 2027 fastsat et samlet effektiviseringskrav for Beskæftigelses- og Socialudvalget på 6,8 mio. kr. Derudover er der mulighed for frivillig omprioritering af udvalgets budget på op til 3,0 mio. kr. Det er valgfrit, om udvalget ønsker at anvende denne mulighed.

Udvalget kan derfor vælge mellem to overordnede tilgange:

- At indfri effektiviseringskravet på 6,8 mio. kr. uden valgfri omprioritering.
- At indfri effektiviseringskravet på 6,8 mio. kr., og derudover gennemføre valgfri omprioritering på op til 3,0 mio. kr.

Forvaltningen foreslår, at udvalget alene indfrier effektiviseringskravet på 6,8 mio. kr. og ikke gennemfører den valgfri omprioritering. Anbefalingen skal ses i lyset af implementeringen af beskæftigelsesreformen. Reformen betyder, at udvalgets budget for 2027 bliver reduceret med 63,8 mio. kr. Udvalget besluttede den 24. februar hvordan besparelserne fra beskæftigelsesreformen skal udmøntes. Beslutningen har medført, at forvaltningen har nedlagt 68 stillinger og har afskediget 15 medarbejdere. Forvaltningen foreslår, at effektiviseringskravet indfris gennem tre initiativer:

1. Udbetaling Danmark
2. Udgifter til IT-systemer
3. Udgifter til borgere ansat i fleksjob før 1. januar 2013

Forslaget tager afsæt i, at forvaltningen på alle tre områder forventer faldende udgifter fra 2027 og frem.

Hvis udvalget ønsker at gennemføre frivillig omprioritering, fremgår der mulige forslag nederst i sagen.

Indstilling

Beskæftigelses- og Socialforvaltningen indstiller, at Beskæftigelses- og Socialudvalget drøfter, hvordan udvalget vil håndtere effektiviseringer og omprioriteringer i forbindelse med Budget 2027.

Beslutning

Beskæftigelses- og Socialudvalget drøftede sagen.

Sagsfremstilling

Effektiviserings- og omprioriteringsstrategien fastlægger rammerne for, hvordan Odense Kommune arbejder med at anvende de økonomiske ressourcer bedst muligt inden for de vedtagne budgetter. Arbejdet med effektiviseringer og omprioriteringer er placeret hos de enkelte udvalg og forvaltninger. Udvalgene har frihed til at tilrettelægge arbejdet inden for egne områder, men har samtidig ansvaret for, at der løbende arbejdes med at realisere det fastsatte krav.

I Budget 2026 er der fastlagt et årligt effektiviserings- og omprioriteringskrav på 0,75% frem til 2030. Af dette krav udgør 0,5% et fælles kommunalt råderum, som byrådet kan prioritere til politiske initiativer. Byrådet besluttede med Budget 2026, at det fælles råderum særligt skal understøtte håndteringen af de økonomiske udfordringer på det specialiserede socialområde.

De resterende 0,25% forbliver i udvalgene og kan prioriteres til formål inden for udvalgets område.

Effektiviserings- og omprioriteringsforslag

Forvaltningens forslag til at indfri effektiviseringskravet på 6,8 mio. kr. tager afsæt i forvaltningens organisatoriske og økonomiske situation i 2027 og den igangværende implementering af beskæftigelsesreformen. I 2027 skal udvalget samlet realisere besparelser for 63,8 mio. kr. som følge af reformen. Forvaltningen har allerede gennemført initiativer for at håndtere budgetreduktionerne. I den forbindelse har forvaltningen foretaget ca. 68 stillingsnedlæggelser, hvoraf 15 medarbejdere er blevet afskediget.

Beskæftigelsesreformen er omfattende, løber over flere år og medfører væsentlige ændringer i opgaveløsning, lovgivning og arbejdsgange. Pr. 1. januar 2027 reduceres antallet af målgrupper fra 13 til 5. Derudover afskaffes jobafklaringsforløb, og nye sanktionsregler træder i kraft. Reformen stiller dermed betydelige krav til forvaltningens tilpasning i 2027.

Forvaltningen har et løbende fokus på at tilpasse organisation og økonomi til en ændret opgaveportefølje. Det indebærer, at ressourcerne målrettes de områder, hvor behovet er størst, og at der løbende foretages vurderinger af områder, hvor udgifter forventes at falde som følge af strukturelle ændringer, regelforenkling og afslutning af tidligere ordninger. På den baggrund foreslår forvaltningen, at effektiviseringskravet for 2027 indfris gennem områder, hvor der forventes varige fald i udgifterne fra 2027 og frem, og hvor tilpasningen kan ske uden at forringe serviceniveauet på beskæftigelsesområdet, som i forvejen står over for betydelige forandringer.

Forvaltningens forslag til hvordan udvalget indfrir effektiviseringskravet til Budget 2027 fremgår af nedenstående tabel. Efter tabellen uddybes de foreslåede effektiviseringer.

Tabel 1: Beskæftigelses- og Socialforvaltningens effektiviseringsforslag 2027

<i>1.000 kr.</i>	<i>2027</i>	<i>2028</i>	<i>2029</i>	<i>2030</i>
Udbetaling Danmark	3.000	3.000	3.000	3.000
IT-systemer	2.000	2.000	2.000	2.000
Fleksjobordning	1.800	1.800	1.800	1.800
I alt	6.800	6.800	6.800	6.800

Faldende udgifter til Udbetaling Danmark

Beskæftigelses- og Socialforvaltningen kan fra 2027 indarbejde et varigt fald i udgifterne til udbetaling Danmark på 3,0 mio. kr. årligt. Faldet i udgifter er som følge af effektiviseringer og besparelser i Udbetaling Danmark, som samlet reducerer kommunernes administrationsbidrag med 80 mio. kr. Derudover har kommunerne de seneste år reduceret deres betaling med 3% som følge af, at der blev indarbejdet et krav om besparelse i administrationsbidraget til Udbetaling Danmark. Yderligere er Udbetaling Danmark ved at afslutte tilbagebetaling af tidligere lån, hvilket også reducerer kommunernes udgifter. Samlet set betyder disse forhold, at udgifterne til Udbetaling Danmark reduceres fra 2027 og frem.

Reducerede udgifter til IT-systemer

Forvaltningen vurderer, at udvalget kan reducere budgettet til IT-systemer med 2 mio. kr. fra 2027 og frem. Baggrunden er, at forvaltningen forventer, at udgifterne til en række IT-systemer bliver mindre end forventet. Det skyldes øget konkurrence blandt IT-leverandørerne på området. Reduktionen medfører ikke, at kvaliteten af de pågældende IT-systemer bliver påvirket, ligesom det ikke medfører IT-understøttelse af færre områder.

Færre udgifter til borgere på den gamle fleksjobordning

Der er fortsat løbende fald i udgifterne til borgere, der blev ansat i fleksjob før 1. januar 2013. Lønnen til disse borgere udbetales fra en central pulje, der er placeret under Beskæftigelses- og Socialudvalget. Når en borger forlader ordningen, fx ved jobskifte eller overgang til ny fleksjobordning eller pension, ophører udbetalingen fra den centrale pulje. Ordningen er lukket, og der kommer ikke nye borgere ind. Det betyder, at antallet af borgere løbende falder, og at udgifterne falder i takt hermed. Der er derfor et stabilt potentiale for budgetreduktioner de kommende år. Potentialet forventes at være på 1,8 mio. kr. fra 2027 og frem.

Mulighed for øvrige politiske prioriteringer

Hvis udvalget ønsker at anvende muligheden for frivillig intern omprioritering på op til 3,0 mio. kr., kan udvalget beslutte, at arbejde videre med prioriteringer inden for udvalgets samlede ramme. Forvaltningen anbefaler i givet fald at friholde beskæftigelsesområdet, og at udvalget i stedet foretager eventuelle omprioriteringer inden for socialområdet.

Omprioriteringen kan bl.a. ske ved at gennemgå tidligere igangsatte initiativer, herunder initiativer som udspringer af effektiviseringsstrategiens omprioriteringsmulighed, med henblik på at afslutte eller stoppe disse helt eller delvist. Herudover kan udvalget omprioritere midler fra tidligere politiske initiativer på socialområdet, reducere i støtten til frivilligt socialt arbejde (§ 18-midler) eller stille effektiviseringskrav i samarbejdet med NGO'er.

Høringssvar

Forvaltningen fremsender materialet vedrørende effektiviserings- og omprioriteringsstrategien for 2026 til høring i Udsatte- og Handicaprådet. Høringssvarene vil være vedhæftet beslutningssagen, som udvalget behandler den 16. juni 2026.

Økonomi

Denne sag har ikke økonomiske konsekvenser for Odense Kommune.

Bilag

Bilag 1. Bemærkninger til Budget 2025 fra medarbejdersiden i Forvaltningsudvalget i BSF

Punkt 11: C-sag: Beskæftigelses- og Socialudvalgets budgetbidrag til Budget 2027

00.30.00-S00-6-25

Sagsresumé

I denne sag skal Beskæftigelses- og Socialudvalget drøfte udvalgets budgetbidrag til Budget 2027, som herefter vil indgå i de videre politiske drøftelserne frem mod Økonomiudvalgets Budgetforslag for 2027.

Økonomiudvalget bestiller hvert år, som led i budgetprocessen, et antal budgetbidrag fra udvalgene, som indgår i de videre budgetdrøftelser.

Udvalgets budgetbidrag består af:

- Beskrivelse af udvalgets budgettal og bemærkninger
- Forslag til anlægsforslag med fokus på kapacitet
- Overblik over prioriteringsmuligheder for budget 2027

I sagsfremstillingen vil de enkelte budgetbidrag blive beskrevet nærmere.

Der vil desuden være et administrativt bidrag fra Beskæftigelses- og Socialforvaltningen vedrørende takster og skøn for driftsoverførsler fra 2026 til 2027. De vil blive indarbejdet direkte i udkast til Økonomiudvalgets Budgetforslag 2027.

Der arbejdes desuden med følgende budgetbestillinger, som indarbejdes direkte i Udkast til Økonomiudvalgets budgetforslag 2027:

1. Udmøntning af anden fase - Fremtidens Administration herunder administrationsbesparelse
2. Digital udvikling som forandringskraft i Odense Kommune
3. Forslag til demografiregulering 2027-2030

Indstilling

Beskæftigelses- og Socialforvaltningen indstiller, at Beskæftigelses- og Socialudvalget drøfter udvalgets budgetbidrag, som herefter indgår i drøftelserne af Økonomiudvalgets budgetforslag for 2027. Budgetbidragene består af:

1. Beskrivelse af udvalgets budgettal og bemærkninger, jf. bilag 1
2. Forslag til anlægsforslag, som indarbejdes i "Indblik - Anlæg", jf. bilag 2
3. Overblik over prioriteringsmuligheder i budget 2027, jf. bilag 3.

Beslutning

Beskæftigelses- og Socialudvalget drøftede sagen.

Sagsfremstilling

I nedenstående afsnit er de enkelte bidrag beskrevet.

Beskrivelse af udvalgets budgettal og bemærkninger

I 2026–2027 videreføres implementeringen af beskæftigelsesreformen med forventning om samlet balance, forudsat fortsat prioritering og tilpasning inden for den økonomiske ramme, herunder overholdelse af det statslige loft over udgifter til øvrig vejledning og opkvalificering (ØVO). Reformens økonomiske effekter får i 2027 næsten fuldt gennemslag og øger behovet for tæt økonomisk styring.

Det specialiserede socialområde er fortsat økonomisk udfordret som følge af stigende kompleksitet i borgernes behov. På trods af tilførte midler forventes merforbrug af mindre omfang i 2026, samtidig med at budgettet reduceres fra 2027, hvilket øger det varige økonomiske pres. Hertil kommer usikkerhed om økonomiske effekter af dobbeltdiagnosetilbud, da færre borgere end forudsat overgår til regionale tilbud.

Særligt Tilrettelagt Ungdomsuddannelse er fortsat økonomisk presset af strukturelt stigende udgifter som følge af et højt elevtal og høje enhedsomkostninger, og der forventes et vedvarende økonomisk pres trods iværksatte styringstiltag.

I bilag 1 er der en mere detaljeret beskrivelse af udvalgets budgettal og bemærkninger.

Sagen indgår i de videre politiske drøftelser om Økonomiudvalgets Budgetforslag for 2027. De økonomiske konsekvenser for Odense Kommune herunder for kommunens kassebeholdning opgøres derfor ikke særskilt for denne sag.

Udvalgets forslag til anlægsforslag til Indblik - Anlæg

Forvaltningen har udarbejdet fire anlægsforslag inden for Beskæftigelses- og Socialudvalgets ansvarsområde. De fire anlægsforslag indgår samtidig i den langsigtede investeringsplan på det specialiserede socialområde, der blev aftalt i Budget 2026. Planen har til formål at sikre, at flere udsatte borgere fremadrettet, kan få et tilbud i Odense Kommune. Direktørgruppen er aktuelt i gang med at færdiggøre investeringsplanen, som Økonomiudvalget skal behandle den 27. maj 2026.

De fire anlægsforslag vil blive indarbejdet i publikationen Indblik – Anlæg, som vil være en del af budgetmaterialet til de videre budgetdrøftelser.

I nedenstående tabel er udvalgets anlægsforslag vist.

Udvalgets forslag til anlægsforslag - indgår alle i investeringsplanen på socialområdet:

1.000 kr. - 2027-priser	Anlægssum i alt
Unge hjem til borgere med adfærdsproblematikker, misbrug, vold og omsorgssvigt	32.300
Eget værelse til unge med lettere til moderat støttebehov	17.000
Botilbud til plejkrævende borgere over 50 år med udadreagerende adfærd, misbrug og psykiatri samt behov for hjælpemidler	22.100
Botilbud til borgere med sociale problemer og psykiatri uden misbrug	22.600

Note. "+" = udgift, "-" = indtægt

Udvalget indgår herudover i en række anlægsforslag, som er forankret under andre udvalg, hvor forvaltningen disponerer over en andel af pladserne i de pågældende anlægsforslag.

1.000 kr. - 2027-priser	Anlægssum i alt
Botilbud til borgere med sindslidende og dobbeltdiagnose	128.100
Børn- og unge hjem samt aflastningspladser til børn og unge med handicap	121.000

Note. "+" = udgift, "-" = indtægt

Forvaltningen råder over 3 ud af 24 pladser på botilbuddet til borgere med sindslidelse og dobbeltdiagnose. Derudover råder forvaltningen over i alt 8 pladser på børne- og unge hjemsområdet, fordelt på 4 døgnpladser og 4 aflastningspladser til børn og unge med handicap.

I bilag 2 er der en mere detaljeret beskrivelse af de enkelte anlægsforslag.

Overblik over prioriteringsmuligheder

Økonomiudvalget bestilte med rammeudmeldingen et overblik over prioriteringsmulighederne i budgettet opdelt i blokke efter, hvor stort politisk handlerum, der er på udgiftsområderne. Overblikket udarbejdes med det formål at skabe en bedre og mere sammenhængende oversigt over udvalgets prioriteringsmuligheder, som kan understøtte de senere politiske

drøftelser. Ved siden af dette, arbejder alle 6 udvalg kontinuerligt med kommunens effektiviserings- og omprioriteringsstrategi og med administrationsbesparelsen under Fremtidens Administration.

I bilag 3 er der en mere detaljeret beskrivelse af prioriteringsmulighederne i udvalgets budget.

Mandkrisecenter

Som led i budgetforliget for 2026 har forvaltningen afdækket behovet for et kommunalt mandkrisecenter i Odense. Resultaterne af afdækningen bliver forelagt Beskæftigelses- og Socialudvalget den 16. juni 2026.

Høringssvar

Forvaltningen fremsender materialet vedrørende udvalgets budgetbidrag for 2027 til høring i Udsatte- og Handicaprådet. Høringssvarene vil være vedhæftet beslutningssagen, som udvalget behandler den 16. juni 2026.

Økonomi

Sagen indgår i de videre politiske drøftelser om Økonomiudvalgets Budgetforslag for 2027. De økonomiske konsekvenser for Odense Kommune herunder for kommunens kassebeholdning opgøres derfor ikke særskilt for denne sag.

Bilag

Bilag 1_Budgettal og bemærkninger_20260511

Bilag 2_Anlægforslag_20260520

Bilag 3_Overblik over prioriteringsmuligheder_20260519

Webtilgængelige tabeller_Budgetbidrag_20260519

Punkt 12: C-sag: Drøftelse af måltal for søgning til ungdomsuddannelser

54.00.00-A50-1-25

Sagsresumé

Denne sag handler om at fastsætte måltal for søgningen til ungdomsuddannelser, herunder erhvervsuddannelserne, for elever i kommunens 9. og 10 i klasse i 2027.

Børn- og Ungeudvalget og Beskæftigelses- og Socialudvalget skal hvert år opgøre og offentliggøre søgetal og måltal til ungdomsuddannelserne i henhold til lov om kommunal indsats for unge under 25 år.

I Odense Kommune viser søgetallene for 2026, at 16,5 % af de unge har søgt en erhvervsuddannelse. Det er en stigning på 1,1 procentpoint i forhold til 2025.

Den 3. juni 2025 besluttede udvalgene at fastsætte måltallet for søgningen til erhvervsuddannelser i 2026 til 16,9 %. Måltallet følger udviklingen fra 2020–2025 og har til formål at nå det højeste niveau siden 2020. Afvigelsen i forhold til det faktiske søgetal er 0,4 procentpoint. Dermed er det aktuelle søgetal tæt på sidste års ambitionsniveau.

Sagen behandles i Børn- og Ungeudvalget den 19. maj 2026 og i Beskæftigelses- og Socialudvalget den 2. juni 2026.

Indstilling

Beskæftigelses- og Socialforvaltningen og Børn- og Ungeforvaltningen indstiller til respektive udvalg, at udvalget drøfter to modeller for enten at fastholde eller justere det nuværende ambitionsniveau og dermed måltal for søgningen til erhvervsuddannelser.

Beslutning

Beskæftigelses- og Socialudvalget drøftede sagen.

Sagsfremstilling

Initiativer på landsplan

Søgningen til erhvervsuddannelserne er faldet på landsplan. Samtidig mangler mange virksomheder faglært arbejdskraft. Derfor er der stor opmærksomhed på området både nationalt og kommunalt. For at vende udviklingen har regeringen og et bredt flertal af Folketingets partier gennemført en aftale den 6. maj 2025. Aftalen har 31 initiativer, der skal styrke kvaliteten af erhvervsuddannelserne og gøre dem mere attraktive for både unge og voksne. Målet er at reducere frafaldet, styrke undervisernes kompetencer, forbedre de sociale og faglige miljøer på skolerne og gøre adgangen til erhvervsuddannelserne mere fleksibel. Med den nye aftale er der ikke fastsat et nationalt måltal for søgningen til erhvervsuddannelserne.

I 2026 har 19 % af de unge på landsplan valgt en erhvervsuddannelse direkte efter 9. og 10. klasse. Det er på niveau med de seneste fem års opgørelser.

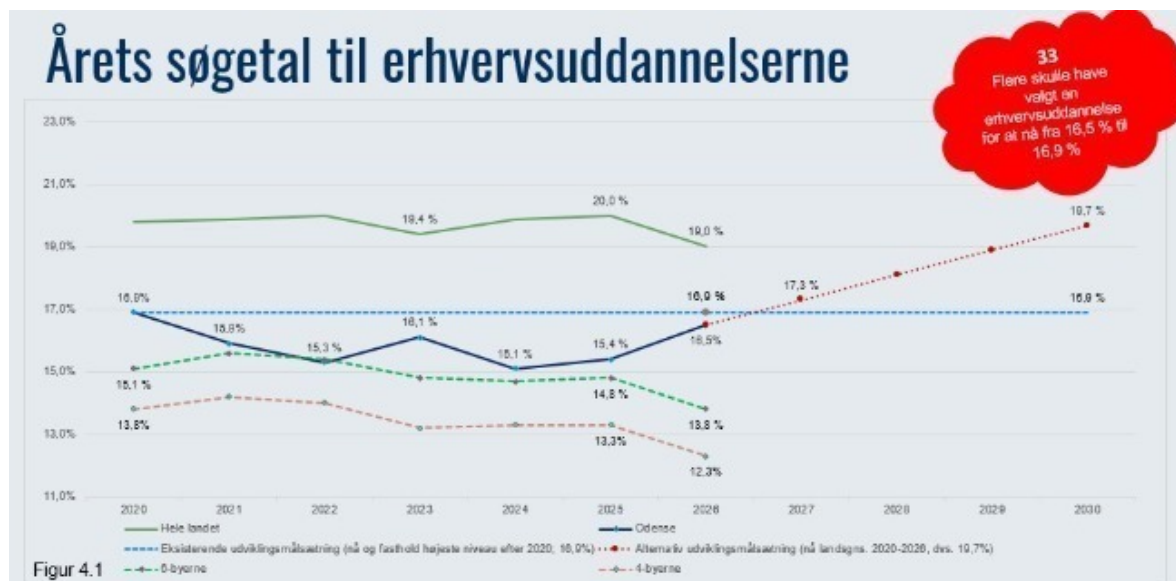
Søgetal og måltal i Odense

Beskæftigelses- og Socialforvaltningen og Børn- og Ungeforvaltningen anbefaler, at udvalgene drøfter følgende to modeller:

- Model 1: Fastholdelse af nuværende ambitionsniveau på 16,9 %. (Forvaltningen anbefaler denne model)
- Model 2: Nå landsgennemsnittet fra 2020-2026 på 19,7 % inden 2030.

Hen over de sidste seks år har søgning til erhvervsuddannelserne ligget stabilt mellem 15,1 % og 16,9 %. Der er ikke forventning om, at de unge til næste år vil ændre søgemønstret markant. Det er vigtigt at understrege, at det i sidste ende er op til den enkelte elev i 9. og 10. klasse at foretage et uddannelsesvalg. Kommunen er forpligtet til at vejlede de unge til valg af uddannelse og erhverv, som bliver til størst mulig gavn for den enkelte og for samfundet med det sigte, at alle unge gennemfører en erhvervskompetencegivende uddannelse.

Nedenstående graf viser de faktiske søgetal til ungdomsuddannelserne i perioden 2020-2026 og forslag til de to modeller for måltal fra 2026 og frem samt 6-byerne og 4-byerne til sammenligning. Grafen er vedhæftet som bilag.



Sådan søger de unge i Odense

I Odense søger 60,6 % af eleverne i 9. klasse videre i 10. klasse. Der er stigning på 0,1 procentpoint. Det svarer til 1.206 ansøgninger.

Af de elever der ikke søger i 10. klasse, og de elever som søger videre efter 10 klasse har:

- 16,5 % søgt en erhvervsuddannelse. Det svarer til 338 ansøgninger. Dette svarer til en stigning på 1,1 procentpoint i forhold til 2025. Hvis måltallet på 16,9 % skulle være nået, skulle 33 flere elever have søgt en erhvervsuddannelse.
- 75,8 % søgt en gymnasial uddannelse. Det svarer til 1.549 ansøgninger.
- 7,6 % har øvrige uddannelser. Det svarer til 156 ansøgninger.

Søgningen til erhvervsuddannelserne har ligget forholdsvis stabilt med et gennemsnit over de seneste seks år på 15,9 %.

Initiativer der understøtter de unges vej mod ungdomsuddannelse

Forvaltningerne arbejder kontinuerligt på initiativer, der skal understøtte, at de unge kommer i ungdomsuddannelse, herunder erhvervsuddannelse. Det kræver et langsigtet perspektiv i udskolings- og vejledningsaktiviteter, som kan gøre de unge nysgerrige og motiverede for de mange uddannelsesveje. Vi har blandt andet igangsat nedenstående initiativer, som vi endnu ikke har set den fulde effekt af.

- Styrket samarbejde mellem skole og vejledning
 - Lederunderstøttelse af skole- og vejledningssamarbejdet for at styrke de unges forudsætninger for at vælge ungdomsuddannelse og arbejde systematisk med at integrere vejledningsaktiviteter i undervisningen og den målrettede og skole- og vejledningsindsats
- Erhvervstanken
 - Omdrejningspunkt for aktiviteter til udskolingen med fokus på erhvervsuddannelserne. Der udbydes forløb i teknologi og bæredygtighed i tæt samarbejde med erhvervsskoler og virksomheder. Senest er der udviklet ny vejledningsaktivitet med fokus på grøn omstilling og 12 erhvervsuddannelser
- Forsøg med alternativ brobygning
 - Prøvehandlinger med særlig brobygning fra 10. klasse UngOdense til HF & VUC Fyn og Højere Forberedelseksamen (HF) på Mulernes Legatskole med styrket vejledning af Den Kommunale Ungeindsats (KUI).
 - Prøvehandlinger med gruppebaseret brobygning for elever i specialtilbud på erhvervsuddannelser og Forberedende Grunduddannelse (FGU)
- Stærke Børnefællesskaber

- Alle folkeskoler arbejder med stærke børnefællesskaber gennem en flerårig strategisk indsats. Ledere, medarbejdere, vejledere og Pædagogisk Psykologisk Rådgivning (PPR) samarbejder om at skabe deltagelsesmuligheder for flere med fokus på kvalitet i læringsmiljøet, øget inklusion på almenområdet og minimering af fravær.
- En ny folkeskoleaftale implementeres fra 2024-28 med sigte på en mere praktisk og erhvervsrettet udkolning:
 - Juniorlærere er et tilbud til elever i 8. og 9. klasse, der ønsker en mere praktisk afslutning på folkeskolen. Her får eleverne en reduceret fagrække og mulighed for 2 dages praktik i en virksomhed med henblik på en erhvervsuddannelse efter endt folkeskole.
 - Nye lærerplaner med et mere praktisk fokus i alle fag.
 - Fagligt løft af de fagligt mest udfordrede elever i dansk og matematik, så alle elever forlader folkeskolen med 02 i dansk og matematik.

Ny reform på uddannelsesområdet

Ny reform vil de kommende år præge skole og vejledning og de unges søgemønstre. I februar 2025 er der indgået politisk aftale om etablering af en ny erhvervs- og professionsrettet eksamen (EPX) fra 2030. Den skal favne nuværende 10. klasse, HF og erhvervsuddannelserne grundforløb 1, og forventeligt vil ca. 40 % af en årgang søge den vej. Samtidig indføres skærpede karakterkrav til Almen Studentereksamen (STX), Højere Handelseksamen (HHX) og Højere Tekniske Eksamen HTX. Aftalen betyder en indholdsmæssig og strukturel omlægning af hele uddannelses- og institutionslandskabet for 10. klasse, FGU og ungdoms- og voksenuddannelserne. Hvad aftalen og kommende lovgivning gør ved søgetallene til erhvervsuddannelserne den næste årrække henimod 2030, er uvist.

Økonomi

Denne sag har ikke økonomiske konsekvenser for Odense Kommune.

Bilag

Søgetal

Punkt 13: C-sag: Drøftelse af forslag til en styrket småjobsindsats til borgere på kontanthjælp

00.01.00-A00-12-26

Sagsresumé

Med denne sag skal Beskæftigelses- og Socialudvalget drøfte forvaltningens forslag til at styrke småjobsindsatsen til borgere på kontanthjælp. Sagen følger op på udvalgets drøftelse på udvalgsmøde den 28. april 2026, som var sat på dagsordenen på baggrund af et initiativretsforslag fra Reza Javid (Ø) og udvalgets drøftelse heraf på udvalgsmødet den 24. februar 2026.

Forvaltningen foreslår i sagen tre initiativer for at styrke småjobsindsatsen samt skabe yderligere småjobs i virksomheder og på kommunale arbejdspladser i Odense Kommune

Indstilling

Beskæftigelses- og Socialforvaltningen indstiller, at udvalget drøfter forvaltningens forslag til at styrke Odense Kommunes småjobsindsats.

Beslutning

Beskæftigelses- og Socialudvalget drøftede sagen.

Sagsfremstilling

Med denne sag skal Beskæftigelses- og Socialudvalget drøfte forvaltningens forslag til at styrke Odense Kommunes indsats med at hjælpe borgere i småjobs og opnå ordinære lønnede timer.

Forvaltningen foreslår følgende tre initiativer som udfoldes nedenfor:

1. Partnerskab mellem lokale virksomheder og Odense Kommune om at etablere småjobs i virksomhederne
2. Partnerskab med nonprofit organisationen, Code of Care, for at styrke beskæftigelsesmulighederne for mennesker med særlige arbejdsbehov og forskellige arbejdskapaciteter
3. Oprettelse af pulje med midler til oprettelse af yderligere kommunale småjobs

Forslagene har fokus på at skabe yderligere småjobs i virksomheder og kommunale arbejdspladser i Odense Kommune. Formålet er, at flere borgere, herunder især borgere på kontanthjælp, får foden ind på arbejdsmarkedet. Det skal dels sørge for, at flere borgere bliver en del af et arbejdsfællesskab, og dels at flere borgere kan fastholde egen bolig, fx ved at supplere kontanthjælp med løn.

Initiativerne kan iværksættes uafhængigt, men forvaltningen vurderer, at det ikke vil være hensigtsmæssigt både at iværksætte initiativ både et og to, da begge initiativer vedrører partnerskaber med aktører og indeholder aktiviteter, der forventeligt vil overlappe.

Forvaltningen gør opmærksom på, at initiativ to og tre kræver selvstændig finansiering, som ikke findes inden for udvalgets eksisterende økonomiske ramme.

Partnerskab med lokale virksomheder

Forvaltningen foreslår, at Odense Kommune etablerer et partnerskab med lokale virksomheder og eventuelt andre relevante aktører. Partnerskabet skal sikre, at partnerskabets virksomheder ser værdien af småjobs, og derfor opretter flere småjobs.

Partnerskabet foreslås at sætte i gang med et opstartsarrangement, hvor forvaltningen inviterer udvalgte virksomheder, som forvaltningen vurderer, kan oprette flere småjobs. Ved arrangementet kan forvaltningen, rådmanden og eventuelt andre politikerne tydeliggøre de virksomheds- og samfundsmæssige fordele ved, at virksomhederne stiller småjobs til rådighed. Virksomhederne skal motiveres til at løfte deres samfundsansvar gennem småjobs. Det skal synliggøres for virksomhederne, hvilke funktioner og opgaver, som målgruppen typisk vil kunne varetage, og hvor få udgifter, der for virksomhederne er forbundet med at have ansatte i småjobs.

Forvaltningen supplerer partnerskabet med en kommunikationskampagne, fx på LinkedIn, målrettet relevante virksomheder og borgere. Desuden sætter forvaltningens porteføljeansvarlige virksomhedskonsulenter særligt fokus på småjobs i samme kvartal som opstartsarrangementet.

Virksomhederne, der engagerer sig i partnerskabet, skal efterfølgende oprette jobordrer på småjobs ved forvaltningen. Forvaltningen kan således finde og formidle egnede kandidater til stillingerne. Ligesom forvaltningen også kan følge effekten af partnerskabet.

Forvaltningen gør dog opmærksom på, at sådanne initiativer er mindre forpligtende for virksomhederne, og derfor er forventningerne til effekt også mindre. Partnerskabet kan afholdes indenfor udvalgets eksisterende økonomiske ramme.

Partnerskab med Code of Care

Forvaltningen foreslår, at Odense Kommune indgår et partnerskab med Code of Care. Code of Care er en nonprofit organisation, der gennem partnerskaber med blandt andet virksomheder, kommuner og andre aktører arbejder for at styrke beskæftigelsesmulighederne for mennesker med særlige arbejdsbehov og forskellige arbejdskapaciteter. Code of Care bidrager med viden og værktøjer, der gør socialt ansvar til en lettere opgave for virksomhederne, og sørger for at flere borgere får chancen for at blive en del af arbejdsfællesskabet. Code of Care faciliterer desuden partnerskabet og hjælper med at rekruttere virksomheder og eventuelt andre relevante aktører.

Code of Care har et fast og velafprøvet koncept for partnerskaber med kommuner, der tager udgangspunkt i lokale behov og muligheder. Det lokale erhvervsliv og kommunen involveres aktivt i at sætte retningen for partnerskabets aktiviteter.

Forvaltningen har været i indledende dialog med Code of Care, der er interesseret i et partnerskab. Forvaltningen foreslår et tre årigt partnerskab i perioden 2027-2029. På baggrund af dialog med Code of Care forventer forvaltningen, at partnerskabet vil kunne engagere ca. 125 lokale virksomheder og skabe ca. 350 småjobs. Udgifterne til et partnerskab med Code of Care ligger ud over udvalgets eksisterende økonomiske ramme og vil kræve ca. 1,2 mio. kr. årligt.

Pulje med midler til kommunale småjobs

Forvaltningen foreslår, at Odense Kommune etablerer en pulje med midler til, at kommunens forvaltninger og institutioner kan oprette kommunale og midlertidige 1-årige småjobs, som finansieres af puljemidlerne. Forvaltningen foreslår, at puljen forankres under Beskæftigelses- og Socialudvalget.

De kommunale småjobs kan fx være serviceassistenter til rengøring eller lignende. Det vil dog være op til de enkelte forvaltninger og institutioner at vurdere, hvilke opgaver, der konkret kan varetages som et småjob. Målgruppen for småjobbene vil forventeligt være borgere på fx kontanthjælp, der har de nødvendige kompetencer og mødestabilitet til at varetage de konkrete småjobs. Borgerne i målgruppen vil dog ikke kunne varetage en fuldtidsstilling. Småjobbene er således med til at understøtte et rummeligt arbejdsmarked, hvorfor Odense Kommunes politik om fuldtid kan fraviges.

Forvaltningen foreslår, at puljen etableres på 1,0 mio. kr., hvilket skønsmæssigt svarer til ca. 11 stillinger med op til 10 timer ugentligt i op til ét år. Da ansættelserne er af kortere varighed (under 1 år), kan de besættes uden opslag.

Økonomi

Denne sag har ikke økonomiske konsekvenser for Odense Kommune.

Punkt 14: D-sag: Afprøvning af Roboref i Beskæftigelses- og Socialforvaltningen

15.00.00-A00-3-26

Sagsresumé

På udvalgsmøde den 4. februar 2025 behandlede udvalget et initiativretsforslag fra Claus Houden (V) om at forvaltningen skulle undersøge muligheden for at afprøve AI-løsningen Roboref til notat- og referatskrivning i en forsøgsperiode.

Med denne sag får udvalget en orientering om forvaltningens afprøvning af Roboref.

Afprøvning af Roboref i Beskæftigelses- og Socialforvaltningen

Hjemmel til anvendelse af AI

Siden initiativretsforslaget har kommunerne med beskæftigelsesreformen fået hjemmel til at anvende AI i dele af beskæftigelsesindsatsen. AI-løsninger kan anvendes til at understøtte sagsbehandlingen – fx ved at samkøre personoplysninger eller til referatskrivning. AI-løsninger må ikke anvendes til at træffe myndighedsbeslutninger.

Hjemlen til at anvende AI gælder alene beskæftigelsesloven. Det betyder, at eksempelvis Roboref kun kan bruges til referatskrivning af samtaler med borgere, der vedrører deres beskæftigelsessituation. Roboref – eller en hvilken som helst anden AI-løsning – må ikke anvendes til samtaler efter serviceloven eller integrationsloven eller til samtaler, der vedrører borgernes forsørgelsesydelse (aktivloven).

Forvaltningen ved på nuværende tidspunkt ikke, hvorvidt Folketinget og ny regering planlægger at udstede en lignende hjemmel på social-, integrations- og ydelsesområderne. Mulige effektiviseringsgevinster ved implementering af Roboref afhænger heraf og vil indgå i det tværgående effektiviseringsprojekt Fremtidens Administration.

Om Roboref

Roboref er en AI-løsning, der er udviklet i et samarbejde mellem Droids Agency og Roskilde Kommune. Roboref bruges til at transskribere, tage notater og skrive referater fra både fysiske og onlinemøder. Løsningen kan benyttes på både smartphones, tablets og PC.

Status på afprøvningen af Roboref

Roboref blev afprøvet til referatskrivning på en række interne administrative møder i forvaltningen i foråret 2025 i regi af Fremtidens Administration. Formålet var primært at afprøve de tekniske funktionaliteter i løsningen. Den indledende afprøvning viste potentiale, hvorfor forvaltningen besluttede at gå videre med en større afprøvning i en række fiktive borgersamtaler i en beskæftigelsesafdeling. Også her har løsningen vist positive takter. Inden afprøvning på rigtige samtaler med borgere skal forvaltningen sikre, at IT-sikkerhedsvurderingen af løsningen er på plads. Denne vurdering pågår fortsat.

Umiddelbare resultater af afprøvningen af Roboref

De indledende erfaringer viser, at Roboref til referatskrivning af møder og samtaler har et potentiale. Roboref kan bidrage til at hjælpe flere borgere i uddannelse og job ved at skabe mere nærvær i samtalen med borgeren, øge kvalitet, ensartethed og retssikkerhed i dokumentationen samt reducere den tid, medarbejdere bruger på referatskrivning. Der er dog også et par opmærksomheder inden udrulning. Anvendelse af AI-løsning til referatskrivning kan gøre mødet mere "låst", fordi man i højere grad skal følge dagsordenen (skabelonen) for mødet, og ved sårbare eller svære samtaler kan nogle borgere blive påvirket af, at samtalen bliver optaget. Her kan man selvfølgelig gøre en undtagelse fra at bruge Roboref, hvis rådgiveren vurderer det hensigtsmæssigt. Herudover forudsætter implementering af Roboref og AI generelt, at der investeres tid og ressourcer i at lære at bruge det. -Og ikke mindst, at organisationen modnes i at bruge AI klogt som et greb i at lykkes med at få borgere i uddannelse og job.

Videre proces

Hvis Roboref sikkerhedsgodkendes, og det efter afprøvningen besluttet at implementere Roboref, vil løsningen formentlig kunne udrulles i løbet af 6-9 måneder på de områder i forvaltningen, hvor der er lovhjæmmel.

Indstilling

Sagen fremsendes til orientering.

Beslutning

Orientering givet.

Punkt 15: D-sag: Orientering om Krisecenter Odenses ansøgning til Odense Børnehospitals Fonden

27.57.12-Ø34-1-26

Sagsresumé

Forvaltningen har den 13. maj søgt 0,06 mio. kr. fra Odense Børnehospitals Fonden. Fonden har til formål at fremme børns fysiske og psykiske sundhed og velfærd. Da beløbet er under beløbsgrænsen på 0,5 mio. kr., orienterer forvaltningen i dag udvalget om ansøgningen.

Det er Krisecenter Odense, som har søgt Odense Børnehospitals Fonden. Krisecenter Odense har søgt midler til oplevelser og aktiviteter for børnene og deres mødre på krisecenteret. Midlerne skal dække både aktiviteter i huset og ture/aktiviteter ude af huset, da mange af børnene af sikkerhedsmæssige årsager i perioder ikke kan forlade krisecentret.

Eksempler på aktiviteter kan være fastelavn med tøndeslagning, kreative påskeaktiviteter, sommerfest i haven, julehygge med historiefortælling og ture ud af huset til fx Brandts eller Den Fynske Landsby. Derudover arrangeres løbende forskellige sæsonbestemte og fælles oplevelser for børn og deres mødre, som kan inkludere både kreative workshops, udflugter og hyggelige arrangementer i og ude af huset.

Aktiviteterne vil indgå som en del af de to klubber, Krisecenter Odense tilbyder børnene:

- Børneklubben (6–12 år, lige uger)
- Friklubben (12–17 år, ulige uger)

I klubberne kan børn og unge tale om deres oplevelser i et fællesskab med andre, de kan spejle sig i. De kan få støtte til at bearbejde noget af den vold, de har været udsat for. Samtidig får de mulighed for at deltage i aktiviteter, der giver dem positive oplevelser og et frirum fra de belastninger, de står i. Derudover vil der være aktiviteter for børn og mødre, hvor de sammen kan få positive og trygge oplevelser i en svær periode af deres liv.

Forvaltningen vil skulle betale 17,5 % af bevillingen i fondsmoms. Krisecenter Odense finansierer dette inden for egen ramme.

Indstilling

Sagen fremsendes til orientering

Beslutning

Orientering givet.

Punkt 16: D-sag: Orientering om status for Indsats mod partnervold

27.03.00-A00-5-26

Sagsresumé

Beskæftigelses- og Socialudvalget modtager med denne sag en orientering om ”Indsats mod partnervold”. Det er en indsats, der er afsat 1 mio. kr. til i 2026 under budgetaftalen for 2026. Udvalget ønskede en uddybende sag om indsatsen på baggrund af udvalgssagen den 28. april 2026 om udvalgets midlertidige budgetbevillinger, der udløber i perioden 2026-2030.

Indsats mod partnervold

Budgetaftalen for 2026 på 1 mio. kr. omkring ”Indsats mod partnervold” finansierer to ting:

1. At Krisecentret kan tilbyde ambulante rådgivning, som kan hjælpe kvinder tidligere i deres forløb, og dermed fungere som et alternativ eller forhindre behovet for et længerevarende ophold på et krisecenter.
2. At Krisecentret herunder kan tilbyde gruppeforløb, hvor deltagerne kan opbygge deres selvværd og selvtillid ved at dele erfaringer med andre i lignende situationer.

Derudover udløber der ved udgangen af 2026 ligeledes midler fra Social- og Boligstyrelsen (2 årsværk), som har været en del af en samlet indsats imod partnervold. Projektmidlerne har udover ovenstående også finansieret opsporing og risikovurdering.

EFFEKT

En tidligere indsats = ny målgruppe som får en indsats med gode effekter

Indsatsen med ambulante rådgivning og gruppeforløb har i perioden 2023–2026 dokumenteret en markant og vedvarende efterspørgsel samt en tydelig målgruppe, der adskiller sig fra øvrige tilbud til voldsudsatte i Odense Kommune.

Alle borgere i indsatsen er registreret med aktuel vold, enten fordi de fortsat er i relationen eller er udsat for fortsættelsesvold. Dette adskiller indsatsen fra andre tilbud i Odense, hvor det typisk er en forudsætning, at borgeren har forladt den voldelige partner. Den nuværende model muliggør dermed en tidligere indsats i voldens forløb, hvilket er afgørende for både sikkerhed, forebyggelse og effekt.

Mange flere får hjælp

Indsatsen har betydet, at vi nu ved, at der i Odense var et stort mørketal af borgere udsat for partnervold, som ikke tidligere opsøgte hjælp – men som nu får hjælp på grund af ambulante rådgivning og gruppeforløb.

Data viser, at antallet af henvendelser har udviklet sig sideløbende med, at Krisecentret har udvidet muligheden for ambulante rådgivning og gruppeforløb. Udviklingen i antal henvendelser fra borgere, som har fået mindst én ambulante samtale:

- 2022: 173 borgere (før projektet)
- 2023: 275 borgere
- 2024: 499 borgere
- 2025: 458 borgere
- 2026: 192 borgere indtil videre (frem til 21. april)

På grund af at selve projektet med specifikke rammer under Social- og Boligstyrelsen er stoppet ved udgangen af 2025, så har Krisecentret haft mulighed for at udvide målgruppen fra 2026, så ambulante rådgivning nu også kan gives via tolk og fra maj 2026 også online, hvilket gør at Krisecentret forventer endnu flere henvendelser fremover.

En væsentlig forudsætning for den høje efterspørgsel er, at alle henvendelser kan ske anonymt. Mange borgere giver udtryk for, at anonymiteten er afgørende – særligt fordi de er i job eller uddannelse, og ikke ønsker, at volden registreres i systemer, der kan få konsekvenser for deres arbejdsliv/privatliv. Samtidig gennemføres der altid kvalificerede risikovurderinger, hvilket sikrer målrettet rådgivning, styrket tryghed for borgeren og en væsentlig forebyggende effekt i forhold til alvorlig vold og partnerdrab.

Tallene viser, at den største målgruppe for ambulante rådgivning og gruppeforløb er voldsudsatte kvinder. Voldsudsatte mænd udgør en mindre andel, ligesom pårørende også udgør en lille målgruppe for den ambulante rådgivning:

- 2024: 20 mænd og 4 pårørende (ambulante samtaler)
- 2025: 12 mænd og 8 pårørende (ambulante samtaler)
- 2026: 4 mænd og 9 pårørende (ambulante samtaler)

Krisecenter Odense har løbende gjort forskellige tiltag for at nå målgruppen voldsudsatte mænd bedre, senest ved at tilbyde online samtaler. Nationalt ses samme udfordring med at nå mænd. Forvaltningen vurderer, at Krisecenter Odense modtager relativt mange henvendelser fra mænd sammenlignet med andre steder i Danmark.

Hjælpen virker

Krisecentrets erfaringer er, at ambulante rådgivning og gruppeforløb:

- Betyder at mange flere får hjælp – nogle udelukkende via ambulante rådgivning og gruppeforløb – andre ved at det bliver et skridt på vejen imod et nødvendigt krisecenterophold
- Forhindrer eskalering af vold
- Hjælper borgerne til at kunne genetablere et værdigt liv uden vold for dem og for deres børn.
- Forebygger sundhedsmæssige konsekvenser som fx angst, depression, PTSD mv.
- Er vigtige i forhold til at kunne fastholde job/uddannelse, idet job og uddannelse typisk er noget af det første, personer giver afkald på, når de har det skidt i et voldeligt forhold. I de sidste to måneder har der fx været 38 ambulante rådgivningsforløb, hvoraf 21 borgere er i arbejde, 6 i uddannelse og 5 på sygedagpenge. Det understreger, at tilbuddet i høj grad når en målgruppe med tilknytning til arbejdsmarkedet, og at indsatsen bidrager til fastholdelse i job og uddannelse – frem for efterfølgende sygemelding, offentlig forsørgelse eller længerevarende sociale indsatser. Ved gruppeforløb er ca. 33 % i beskæftigelse eller under uddannelse.

En vigtig erfaring er, at den ambulante rådgivning og gruppeforløbene lykkes godt, fordi der er kort ventetid. Når en borger rækker ud efter hjælp i en voldelig relation, er det afgørende, at der bliver tilbudt hjælp hurtigt. Ellers kan motivationen forsvinde, fx fordi der opstår en ny episode med trusler, eller fordi relationen midlertidigt forbedres. Dette gælder både mænd og kvinder. Det er også årsagen til, at der endnu ikke har været gruppeforløb for voldsudsatte mænd. Henvendelserne har været for sporadiske til at samle et hold. Der går dermed for lang tid, før det er muligt at samle en gruppe.

Der ses en andel gengangere, det vil sige borgere, som tidligere har modtaget ambulante rådgivning eller deltaget i gruppeforløb og senere henvender sig igen. For mange er det i sig selv en stor trykthed at vide, at tilbuddet eksisterer. Flere beskriver, at de i lange perioder kan klare sig selv, og kun har behov for kort rådgivning og justering af handlemuligheder.

Økonomi

Hvis Krisecenter Odense skal bevare ambulante rådgivning og gruppeforløb samt risikovurdering af alle henvendelser, så vurderer forvaltningen, at det vil kræve midler svarende til fire årsværk, hvilket i alt årligt udgør ca. 2.200.000 kr. (4 x 550.000 kr.).

Midler fra budgetaftaler (fra henholdsvis budgetaftalen for 2024 og for 2026) og puljemidler fra Social- og Boligstyrelsen har betydet en opnormering med seks årsværk i Krisecenter Odense.

Midler fra budgetaftalen for 2024 samt halvdelen af puljemidlerne fra styrelsen udløb ved udgangen af 2025 (i alt fire årsværk). Her gav budgetaftalen for 2026 midler til to årsværk i 2026 for at bevare indsatsen. Ved udgangen af 2026 udløber midlerne fra budgetaftalen for 2026 (to årsværk), ligesom den anden halvdel af midlerne fra Social- og Boligstyrelsen udløber ved udgangen af 2026 (to årsværk).

De seks årsværk er blevet brugt til at opprioritere arbejdet med opsporing, risikovurderinger, ambulante rådgivningsforløb og gruppeforløb. Hvis den opprioritering skal opretholdes, så kræver det finansiering. Grunden til at Krisecenter Odense forventer at kunne løfte opgaven fremover med fire årsværk er, at der i projektperioden også er brugt ressourcer til opkvalificering, ligesom det i projektperioden var nødvendigt med ekstra ressourcer til opsporingsarbejdet og udarbejdelse af materiale, som er ressourceintensive.

Indstilling

Sagen fremsendes til orientering.

Beslutning

Orientering givet.

Punkt 17: D-sag: En samlet rusmiddelbehandling

29.00.00-A00-7-26

Sagsresumé

Beskæftigelses- og Socialudvalget orienteres med denne sag om forvaltningens arbejde med at udvikle en samlet rusmiddelbehandling i Odense Kommune.

Alkoholbehandlingen er pr. 1. januar 2026 overgået fra Sundhedsforvaltningen til at være organisatorisk forankret i Beskæftigelses- og Socialforvaltningen. Hermed er alkohol- og stofbehandling samlet under samme forvaltning. Det skaber nye muligheder for at udvikle en mere sammenhængende, helhedsorienteret og fleksibel rusmiddelbehandling for borgerne.

Sagen følger op på den indledende orientering om arbejdet med en samlet rusmiddelbehandling, som udvalget kort berørte på mødet den 17. marts 2026 i forbindelse med introduktionen til jobrehabiliteringsområdet.

En samlet rusmiddelbehandling

Med den organisatoriske flytning af alkoholbehandlingen fra den tidligere Sundhedsforvaltning til Beskæftigelses- og Socialforvaltningen er der etableret én samlet rusmiddelbehandling, der omfatter både alkohol- og stofbehandling. Samlingen skaber nye muligheder for et mere sammenhængende og helhedsorienteret tilbud til borgere med rusmiddelproblemer, hvor behandlingsindsatsen kan koordineres og tilrettelægges ud fra borgerens samlede livssituation. Dermed kan indsatser på tværs af rusmiddelbehandling, sundhed, beskæftigelse og sociale indsatser bedre samtænkes i en plan og koordineres.

Når rusmiddelbehandling tænkes sammen med og koordineres med en uddannelses- eller beskæftigelsesindsats, er der større chancer for at begge dele virker mere effektivt. Herunder at flere kommer tidligere i rusmiddelbehandling, og flere sideløbende kan forblive i deres uddannelse, job eller i en koordineret beskæftigelsesindsats.

For borgere med komplekse og sammensatte problemstillinger, hvor alkohol- og stofproblematikker ofte optræder samtidig, skaber en samlet tilgang bedre rammer for koordinerede behandlingsforløb. For borgere med behov for en fremskudt indsats åbner en samlet rusmiddelbehandling bedre muligheder for, at rusmiddelbehandlingen i højere grad tænkes sammen med borgerens beskæftigelsesforløb, job eller uddannelse. Det kan fx være borgere, hvor rusmiddelproblematikker påvirker fremmøde og stabilitet, hvor en tidlig opsporende, fremskudt og koordineret indsats kan understøtte fastholdelse i uddannelse eller arbejde.

Forvaltningen arbejder for, at rusmiddelbehandlingen i Odense er kendetegnet ved:

- At der arbejdes efter én plan, hvor der efter behov indgår tværgående koordinering på tværs af alkohol, stof, job/uddannelse, bolig og støtteindsatser
- At være nemt tilgængeligt, herunder at den samlede rusmiddelbehandling har en fælles indgang
- At have en fælles forståelse af borgerens behov
- At borgerens behov er styrende for behandlingsforløbet - uden begrænsninger af organisatoriske skel
- At borgerne altid oplever at blive mødt med værdighed, respekt og en traumebevidst tilgang
- At behandlingsindsatsen koordineres og tilrettelægges ud fra borgerens samlede livssituation.

Status og fokuspunkter for arbejdet med en samlet rusmiddelbehandling

Rusmiddelbehandlingen er nu samlet organisatorisk og med en fælles vision om at være kendetegnet ved ovenstående punkter. Forvaltningen er således på vej imod at skabe en samlet rusmiddelbehandling, men er af gode grunde ikke fuldstændigt i mål endnu, her få måneder efter den organisatoriske samling.

Forvaltningen har en klar ambition om at skabe en fælles indgang til behandlingen med en fælles visitation, så borgere og samarbejdspartnere oplever en nemmere adgang til behandlingen. Det vil skabe bedre rammer for at planlægge en tværgående behandling for borgere med et behov herfor. En fælles indgang skal derved direkte understøtte forvaltningens kerneopgave med at hjælpe borgerne i job og uddannelse - også ved at give borgere med sociale udfordringer den nødvendige støtte.

Forvaltningen vurderer, at der er et stort udviklingspotentiale i at arbejde mere fremskudt i rusmiddelbehandlingen. En fremskudt indsats har stor betydning for det opsporende og forbyggende arbejde henimod, at få borgere tidligt i

behandling før deres misbrug eskaleres og medfører frafald på uddannelser, længere perioder væk fra arbejdsmarkedet eller en social deroute. I budgetaftalen for 2021 blev der afsat 2,7 mio. kr. årligt i en treårig periode til indsatser for tidligere misbrugsbehandling. Forvaltningen lykkedes gennem fremskudte indsatser i jobcentret med at opspore og opstarte behandling for over 60 borgere. Det var en målgruppe, som rusmiddelbehandlingen ikke tidligere havde haft succes med at få i behandling. Herudover blev der tilsvarende arbejdet målrettet med opsporing og samarbejde på og med flere uddannelsesinstitutioner.

Grundet den aktuelle økonomi ved rusmiddelbehandlingen er den fremskudte behandling aktuelt ikke muligt at opprioritere.

Barrierer i arbejdet med en samlet rusmiddelbehandling

Rusmiddelbehandlingens driftsbudget er væsentligt reduceret fra 2026 og frem som følge af Det regionale integrerede dobbeltdiagnosebehandlingstilbud. Det regionale integrerede behandlingstilbud er finansieret dels med statslige midler og dels ved en overflytning af midler fra kommunerne til regionerne. Det betyder konkret, at Odense Kommunes bloktilskud i 2026 er reduceret med 4,4 mio. kr. Fra 2027 og frem reduceres Odense Kommunes bloktilskud med 5,8 mio. kr. Forvaltningen kan konstatere, at der endnu ikke er sket en reduktion i antallet af borgere i Odense Kommunes rusmiddelbehandlingstilbud, der modsvarer den budgetmæssige reduktion. Det betyder, at rusmiddelbehandlingen har færre midler til rådighed pr. borger.

Tillige er tidligere midler fra budgetaftalen for 2021 til en mere fremskudt indsats udløbet uden at blive forlænget. Det drejer sig om, at der i 2021-2023 var afsat 2,7 mio. kr. årligt under Beskæftigelses- og Socialudvalget til tidligere misbrugsbehandling. Fokus var på at lave et endnu stærkere forebyggende og opsøgende arbejde kombineret med et mere fleksibelt behandlingssystem, hvor behandlingen kan starte straks.

Samlet betyder disse økonomiske barrierer, at rusmiddelbehandlingen i øjeblikket ikke kan opprioritere at arbejde mere fremskudt i sammenhæng med borgerens livssituation og beskæftigelse. Ligesom det bagvedliggende behandlingssystem i øjeblikket ikke bliver mere tilgængeligt, men snarere det modsatte på grund af, at det har været nødvendigt at reducere i åbningstider på grund af et reduceret driftsbudget.

Indstilling

Sagen fremsendes til orientering.

Beslutning

Orientering givet.

Punkt 18: D-sag: Orientering om vinterberedskab 2025/2026

27.00.00-G01-521-26

Sagsresumé

Med denne sag orienteres Beskæftigeles- og Socialudvalget om Beskæftigelses- og Socialforvaltningens vinterberedskab samt kulde- og frostberedskab til hjemløse borgere for vinteren 2025/2026.

Lave nattemperaturer kan have alvorlige helbredsmæssige konsekvenser for hjemløse borgere. Vinterberedskabet har derfor til formål at sikre, at ingen er nødsaget til at sove ude i vintermånederne. Der er i vinterberedskabet et øget fokus på de borgere, der sover udenfor. Ved seneste nationale kortlægning af hjemløshed i februar 2024 vurderede man, at der var 95 hjemløse personer i Odense, og heraf var ni personer registreret som såkaldte gadesovere.

Opsamling på beredskabet for vinteren 2025/2026

Vinteren 2025/2026 var koldere end de senere års vintre. Alle byens hjemløse borgere, der i vinter var i kontakt med forvaltningen eller byens NGO'er, blev tilbudt overnatning på et socialt tilbud, fx herberg, forsorgshjem eller natvarmestue.

I perioden modtog Kirkens Korshærs Natvarmestue i Østergade nogle få hjemløse borgere, som politiet afleverede om natten. Dagen efter blev der fundet mere permanente overnatningsløsninger til borgerne, hvis de blev i byen. Ingen hjemløse borgere blev afvist i forhold til overnatning i byens herberg, forsorgshjem eller natvarmestue.

Den opsøgende gadeplansindsats rådgav hjemløse borgere og formidlede kontakt til de sociale tilbud. Desuden udleverede gadeplansindsatsen soveposer, liggeunderlag og mad til hjemløse borgere, hvis de ønskede det. Den opsøgende gadeplansindsats havde i vinter kontakt med ganske få hjemløse borgere, som valgte at opholde sig ude nogle nætter. Disse borgere var klædt på til vejret. Forvaltningen modtog samtidig i vinter kun meget få henvendelser fra borgere, der var bekymrede for hjemløse borgere.

Forvaltningen vurderer sammenfattende, at samarbejdet mellem forvaltningen og NGO'erne om vinterberedskabet, herunder gadeplansindsatsen, har fungeret optimalt.

Tre niveauer i gadeplansindsatsen overfor hjemløse i Odense

I særligt kolde perioder bliver vinterberedskabet intensiveret yderligere, og kulde- og frostberedskabet træder i kraft. Gadeplansindsatsen overfor hjemløse borgere har tre niveauer: Jo koldere det bliver, desto mere intensiv er indsatsen.

1. Den generelle gadeplansindsats - gælder året rundt

Fokus på at støtte hjemløse borgere i at skabe en mere stabil livssituation og formidle kontakt til tilbud om overnatning på helt kort sigt.

2. Vinterberedskabet - gælder fra november til marts

Fokus på at støtte hjemløse borgere i at skabe en mere stabil livssituation og et øget fokus på at formidle kontakt til tilbud om overnatning på helt kort sigt, da lave nattemperaturer kan have alvorlige helbredsmæssige konsekvenser for hjemløse.

3. Kulde- og Frostberedskabet - træder i kraft i særligt kolde perioder

Fokus på at støtte hjemløse borgere i at skabe en mere stabil livssituation og det højeste beredskab i forhold til at formidle kontakt til tilbud om overnatning på helt kort sigt, da meget lave nattemperaturer kan medføre alvorlige helbredsmæssige konsekvenser og potentielt død for hjemløse.

Ekstra overnatningspladser

Som en del af vinterberedskabet har forvaltningen sammen med Kirkens Korshær mulighed for at etablere midlertidige ekstraordinære nødovernatningspladser på Kirkens Korshærs natvarmestue og St. Dannesbo, hvis vejret giver ekstraordinære overnatningsbehov.

Det er forvaltningens vurdering, at der med forsorgshjem, herbergspladser og natvarmestuepladser er tilstrækkelig kapacitet over vinteren til byens hjemløse.

Indgang ved bekymring

Hvis man er bekymret for en hjemløs borger (vinter eller på andre tidspunkter af året), kan man henvende sig til udsatteteamet@odense.dk, der vil kontakte den hjemløse borger hurtigst muligt. Udsatteteamet kan i dagtimerne også kontaktes på telefon 63 75 57 00, mens akutte henvendelser om natten og i weekenden skal laves til Fyns Politi på telefon 114.

Indstilling

Sagen fremsendes til orientering.

Beslutning

Orientering givet.

Punkt 19: D-sag: Orientering om den aktuelle bandesituation i Odense Kommune

27.00.00-A00-29-23

Sagsresumé

Beskæftigelses- og Socialudvalget præsenteres for den aktuelle bandesituation i Odense Kommune.

Indstilling

Sagen fremsendes til orientering.

Beslutning

Orientering givet.

Punkt 20: D-sag: Nøgletal på beskæftigelsesområdet

15.00.00-P05-8-25

Sagsresumé

Beskæftigelses- og Socialudvalget præsenteres for ledighedstal for april 2026 fra Danmarks Statistik. Ledighedstallene blev offentliggjort den 29. maj 2026.

Endvidere præsenterer forvaltningen øvrige relevante nøgletal for Beskæftigelses- og Socialudvalget.

Indstilling

Sagen fremsendes til orientering.

Beslutning

Orientering givet.

Punkt 21: D-sag: Aktuelle sager

00.22.04-G01-12-25

Sagsresumé

Mundtlig orientering:

- Møde i Beskæftigelses- og Socialudvalget den 16. juni 2026.
- Forvaltningen søgte den 13. maj 0,06 mio. kr. fra Odense Børnehospitals Fonden til oplevelser og aktiviteter for indskrevne børn og deres mødre på Krisecenter Odense. Forvaltningen har den 29. maj fået fuldt tilsagn til det ansøgte.

Indstilling

Sagen fremsendes til orientering.

Beslutning

Orientering givet.

Punkt 22: D-sag: Fællesmøde mellem Beskæftigelses- og Socialudvalget og Forvaltningsudvalget

00.22.04-A00-4-25

Sagsresumé

Der afholdes fællesmøde to gange årligt mellem Beskæftigelses- og Socialudvalget og Forvaltningsudvalget i Beskæftigelses- og Socialforvaltningen.

Det seneste møde blev afholdt den 28. oktober 2025.

Forvaltningsudvalget ønsker på fællesmødet den 2. juni 2026 at drøfte følgende emner med Beskæftigelses- og Socialudvalget:

- Regelforenkling på sygedagpengeområdet - betydning heraf, udfordringer og fokus (oplæg fra medarbejdere).
- Arbejdspligten på integrationsområdet - betydning heraf, udfordringer og fokus (oplæg fra medarbejdere).
- Proces i Beskæftigelses- og Socialforvaltningen i foråret 2026 med stillingsnedlæggelser og afskedigelser.

Indstilling

Sagen fremsendes til orientering.

Beslutning

Orientering givet.

Punkt 23: E-sag: Initiativretsforslag fra Søren Windell (C): Flere handlemuligheder for at begrænse kommunalt samarbejde med virksomheder, der udøver moralsk anstødelig aktivitet

00.01.00-A00-22-26

Initiativretsforslag

Med henvisning til § 2, stk. 2 i Forretningsordenen for Beskæftigelses- og Socialudvalget har formand for Beskæftigelses- og Socialudvalget Søren Windell (C) fremsendt forslag om at styrke kommunens handlemuligheder for at begrænse kommunens samarbejde med virksomheder, der udøver moralsk anstødelig aktivitet.

I lyset af afsløringer af historier om kriminalitet og andre stærkt kritisable forhold blandt personkredsen bagved LS Busser og relaterede selskaber, er der behov for, at forvaltningen undersøger, om der er yderligere muligheder for at begrænse samarbejdet med moralsk anstødelige virksomheder.

Forvaltningen kan i dag afdække og vurdere om virksomheder overtræder Beskæftigelses- og Socialudvalgets retningslinjer for samarbejde med virksomheder, der udøver moralsk anstødelig aktivitet. Her tager forvaltningen udgangspunkt i forvaltningens og andre forvaltningers oplysninger samt offentligt tilgængelige oplysninger om, hvorvidt virksomhederne enten er politianmeldt af Odense Kommune eller dømt for alvorlig kriminalitet eller lovbrud. Det skal undersøges, om forvaltningen har udtømt alle muligheder for at undgå og begrænse samarbejdet med sådanne virksomheder. Forvaltningen skal udnytte alle midler for at opdage og reagere i sådanne sager, herunder inddrage viden fra relevante myndigheder, fx kontrol- og tilsynsinstanser.

Indstilling fra forslagsstiller

Søren Windell (C) indstiller, at udvalget beslutter, at Beskæftigelses- og Socialforvaltningen udarbejder en sag til udvalget som afdækker, om der er yderligere handlemuligheder for at begrænse samarbejdet med virksomheder, der udøver moralsk anstødelig aktivitet.

Forvaltningens belysning

Sagen hører under Beskæftigelses- og Socialudvalget. Udvalget besluttede på udvalgmøde den 6. februar 2024 udvalgets retningslinjer for samarbejde med virksomheder, der udøver moralsk anstødelig aktivitet. Beskæftigelses- og Socialforvaltningen orienterede den 29. oktober 2024 udvalget om, at forvaltningen havde gennemført en afdækning af, om 13 virksomheder havde overtrådt retningslinjerne.

Beskæftigelses- og Socialforvaltningen forventer at kunne fremlægge en drøftelsessag på udvalgmøde i tredje kvartal 2026, hvis udvalget beslutter at arbejde videre med initiativretsforslaget.

Beslutning

Beskæftigelses- og Socialudvalget godkender indstillingen.