

# **REFERAT Børn- og Ungeudvalget 2018-2021 d. 23-06-2020**

**Mødedato** Tirsdag d. 23. juni 2020 kl. 08:30

**Mødested** Rådhuset, Himmelrummet, lokale 412, 4. sal

## Indholdsfortegnelse

Godkendelse af realiseringsplanen for fremtidens Vollsmose.....	3
Børn- og Ungeudvalgets budgetbidrag budget 2021.....	13
Tandreguleringscenter Fyn.....	20
Ansøgning og udmøntning af statslig pulje til et generelt løft af folkeskolen.....	26
Det specialiserede socialområde.....	29
Styrket indsats for skolebørn med højt og længerevarende sygefravær grundet kroniske lidelser og a.....	37
Indikatorer til udvalgsålet "Børn og unge kan kritisk og konstruktivt forholde sig til teknologi"....	44
Plan for implementering af anbefalinger i BDO-rapport om det specialiserede børneområde.....	48
SSP årsrapport 2019.....	53
Sammenlægning af Abildgårdskolen og H.C. Andersen Skolen - fusionsproces.....	58
Oplysningskampagne til valg til frokostordning.....	60
Resultater fra Sundhedsprofilundersøgelsen 2020.....	61
Status på implementering af regler om obligatoriske læringstilbud og bedre fordeling i dagtilbud (0	63
Aktuelle sager.....	69

# Punkt 1: Godkendelse af realiseringsplanen for fremtidens Vollsmose

00.15.00-A00-20-19

## Resume

Fremtidens Vollsmose – Odense Kommunes realiseringsplan er den samlede strategiske plan for, hvordan vi udvikler Vollsmose fra et udsat boligområde til en attraktiv og velfungerende bydel i Odense. Udfordringerne i Vollsmose er komplekse. Det betyder, at flere forskellige indsatser skal spille sammen og supplere hinanden for at opnå de ønskede forandringer. Realiseringsplanen skaber overblik over målsætninger og ønskede effekter. Og den viser, hvilke indsatser der allerede er igangsat i Vollsmose, og hvilke indsatser forvaltningerne foreslår frem imod 2030.

Realiseringsplanen er en politisk kvalificeret oversigt over foreslåede indsatser frem mod 2030. Der har allerede været flere politiske drøftelser af udkast til realiseringsplanen i Økonomiudvalget, fagudvalg og Sundhedsudvalget. I de politiske drøftelser har der været fokus på, om der er behov for at justere eksisterende indsatser, eller om der eventuelt er ønske om at igangsætte nye indsatser for at løfte ambitionerne fra Den sidste Vollsmoseplan.

Med rammeudmeldingen for Budget 2021 bestilte Økonomiudvalget en samlet oversigt over indsatser for fremtidens Vollsmose. Nu skal udvalgene derfor udpege, hvilke af de foreslåede indsatser i realiseringsplanen, der er væsentlige i 2021 og 2022, for at udvikle Vollsmose til en attraktiv og velfungerende bydel. Når udvalgene udpeger relevante indsatser i realiseringsplanen, tilkendegiver de, at indsatserne er vigtige i 2021 og 2022 for at udvikle Vollsmose til en attraktiv og velfungerende bydel. Hvis der findes finansiering til de udpegede indsatser, vil de blive udmøntet. Udvalgene skal tage stilling til finansiering af indsatserne i særskilte sager. Det vil være i udvalgenes sager med budgetbidrag.

På mødet den 17. juni 2020 anbefalede Økonomiudvalget som koordinerende udvalg for udviklingen af Vollsmose, at realiseringsplanen indstilles til beslutning i fagudvalg og byråd. Som koordinerende udvalg anbefalede Økonomiudvalget samtidig, at fagudvalgene tager stilling til, hvilke af de i sagsfremstillingen foreslåede indsatser, de vil udpege som vigtige i 2021 og 2022.

Med denne sag skal fagudvalg, økonomiudvalg og byråd godkende realiseringsplanen for fremtidens Vollsmose. Herudover kan udvalgene udpege de i sagsfremstillingen foreslåede indsatser i 2021 og 2022 med henblik på udvalgenes egenfinansiering eller oversendelse til den videre budgetbehandling i overensstemmelse med det særlige forløb omkring Vollsmose.

Denne sag er til beslutning i både Børn- og Ungeudvalget, Beskæftigelses- og Socialudvalget, Ældre- og Handicapudvalget og By- og Kulturudvalget den 23. juni 2020. For at skabe overblik på tværs er indstillingerne til alle udvalg med i sagen. Udvalgenes sager med budgetbidrag vil blive behandlet på samme møde.

Høringssvarene fra Ældrerådet, Handicaprådet og Udsatterådet er med som bilag.

Der er desuden uddybende materiale fra forvaltningerne på byrådssitet.

## Effekt

En storby med blandede og velfungerende bydele

Kombinationen af fysiske tiltag og velfærdsmæssige og beskæftigelsesrettede indsatser i Vollsmose sikrer, at Vollsmose bliver en attraktiv, blandet og velfungerende bydel. De gennemgribende forandringer af Vollsmose betyder, at nogle

beboere vil blive genhuset i andre områder af Odense. Og der vil blive etableret nye almene boliger forskellige steder i byen. Det bidrager til at skabe flere blandede og velfungerende bydele i Odense.

### Byudvikling med kvalitet

Den gennemgribende transformation af Vollsmose er en unik mulighed for at udvikle et bynært område med kvalitet og omtanke. Fremtidens Vollsmose får et helt andet udtryk med forskellige kvarterer og varieret arkitektur.

### En klima- og miljøvenlig storby

Der vil blive foretaget en bæredygtighedsscreening (DGNB) af Vollsmose. I udviklingen af Vollsmose vil der være stort fokus på bæredygtigt byggeri og klimavenlige løsninger. Det bidrager til at udvikle Odense til en klima- og miljøvenlig storby.

### Flere odenseanere i job og på vej i job

De intensive uddannelses- og beskæftigelsesindsatser i Vollsmose bidrager til, at flere beboere i Vollsmose kommer i job eller tættere på arbejdsmarkedet. Målsætningen er, at beskæftigelsen i Vollsmose skal op på niveau med den øvrige by.

### Børn og unge bliver klar til fremtiden

Indsatserne til børn, unge og familier i Vollsmose bidrager til, at børn og unge fra Vollsmose får de samme muligheder som børn og unge fra andre områder af Odense. Målsætningerne er blandt andet, at børn og unge fra Vollsmose fagligt og sprogligt kommer op på gennemsnittet for Odense.

### Færre borgere er relativt fattige

Øget beskæftigelse i Vollsmose og arbejdet med at bryde den negative sociale arv, der har kendetegnet Vollsmose gennem flere generationer, betyder, at færre borgere på længere sigt er relativt fattige.

### Et sundere Odense

Sundhedsindsatserne har fokus på at skabe større social lighed i sundhed, så flere beboere fra Vollsmose er sunde og trives. Beboerne i Vollsmose skal have samme muligheder for at leve et sundt og godt liv som borgerne i det øvrige Odense.

Kultur- og fritidsindsatserne bidrager til, at børn, unge og voksne bliver en del af det aktive kultur- og fritidsfællesskab. Det forebygger isolation og ensomhed, og det forbedrer den fysiske og mentale sundhed.

## INDSTILLING

Borgmesterforvaltningen, By- og Kulturforvaltningen, Børn- og Ungeforvaltningen, Beskæftigelses- og Socialforvaltningen og Ældre- og Handicapforvaltningen indstiller til respektive udvalg, at byrådet godkender Fremtidens Vollsmose – Odense Kommunes realiseringsplan.

Borgmesterforvaltningen indstiller til Økonomiudvalget, at udvalget udpeger de i sagsfremstillingen foreslåede indsatser a-b i 2021 og 2022 med henblik på udvalgenes egenfinansiering eller oversendelse til den videre budgetbehandling i

overensstemmelse med det særlige forløb omkring Vollsmose.

By- og Kulturforvaltningen indstiller til By- og Kulturudvalget, at udvalget udpeger de i sagsfremstillingen foreslåede indsatser l-n og s i 2021 og 2022 med henblik på udvalgenes egenfinansiering eller oversendelse til den videre budgetbehandling i overensstemmelse med det særlige forløb omkring Vollsmose.

Børn- og Ungeforvaltningen indstiller til Børn- og Ungeudvalget, at udvalget udpeger de i sagsfremstillingen foreslåede indsatser c-k og q-r i 2021 og 2022 med henblik på udvalgenes egenfinansiering eller oversendelse til den videre budgetbehandling i overensstemmelse med det særlige forløb omkring Vollsmose.

Ældre- og Handicapforvaltningen indstiller til Ældre- og Handicapudvalget, at udvalget udpeger den i sagsfremstillingen foreslåede indsats t med henblik på udvalgenes egenfinansiering eller oversendelse til den videre budgetbehandling i overensstemmelse med det særlige forløb omkring Vollsmose.

Beskæftigelses- og Socialforvaltningen indstiller til Beskæftigelses- og Socialudvalget, at udvalget afventer effekterne af de igangsatte indsatser inder der evt. bliver sat nye indsatser i gang.

## **Beslutning**

Børn- og Ungeudvalget ønsker følgende tilføjelse til forvaltningens indstilling:

”Børn- og Ungeudvalget har på nuværende tidspunkt ikke fundet finansiering inden for egen ramme, hvorfor forslagene betragtes som Børn- og Ungeudvalgets forslag til den videre budgetbehandling.”

Børn- og Ungeudvalget anbefaler indstillingen.

Udvalgsmedlem Pernille Bendixen deltog ikke i behandlingen af dette punkt.

## **Sagsfremstilling**

Vollsmose står over for gennemgribende forandringer frem mod 2030. Visionen er, at Vollsmose bliver en attraktiv og velfungerende bydel for beboere og investorer. En bydel, hvor den enkelte har de samme muligheder som i det øvrige Odense. De gennemgribende forandringer af Vollsmose skal samtidig bidrage til at skabe flere blandede by- og boligområder i Odense.

Den politiske aftale "Den sidste Vollsmoseplan" fra 2018 beskriver de politiske ambitioner for, hvordan Vollsmose skal omdannes fra et udsat boligområde til en velfungerende bydel. En bydel, hvor befolkningssammensætningen og de sociale normer afspejler resten af Odense. Og hvor det i højere grad end i dag er muligt at bryde den negative, sociale arv. I bydelen skal der være flere i beskæftigelse, flere virksomheder og arbejdspladser, bedre tryghed, mindre kriminalitet, bedre sundhed, et højere uddannelsesniveau samt et rigere kultur- og fritidsliv.

Udfordringerne i Vollsmose er komplekse. Det betyder, at flere forskellige indsatser skal spille sammen og supplere hinanden for at opnå de ønskede forandringer. Derfor har direktørgruppen - med inputs fra hvert politiske udvalg - udarbejdet udkast til en realiseringsplan for fremtidens Vollsmose.

Realiseringsplanen er byrådets fælles afsæt for at prioritere og igangsætte indsatser i Vollsmose. Realiseringsplanen skaber overblik over målsætninger og ønskede effekter samt tværgående synergier og sammenhænge. Planen er et dynamisk dokument, der viser, hvilke indsatser der allerede er igangsat i Vollsmose, og hvilke indsatser der foreslås frem imod 2030. Der kan blive tilføjet flere indsatser i realiseringsplanen.

#### Aktuel proces

Med rammeudmeldingen for Budget 2021 bestilte Økonomiudvalget en samlet oversigt over indsatser for fremtidens Vollsmose. Udvalgene har derfor drøftet mulige indsatser i Vollsmose. Alle de foreslåede indsatser er beskrevet i realiseringsplanen. Gennem en række politiske drøftelser er forslaget til realiseringsplanen en politisk kvalificeret oversigt over foreslåede indsatser frem mod 2030.

Der er nu to sideløbende sagsforløb:

- En sag vedrørende Realiseringsplan for fremtidens Vollsmose. Den handler om at udpege, hvilke indsatser der er de vigtigste i 2021 og 2022 for at udvikle Vollsmose til en attraktiv og velfungerende bydel. Sagen indeholder ikke egentlig beslutning om finansiering.
- En sag vedrørende Budgetbidrag 2021. Den handler bredt om budgettet, herunder finansiering af nogle af de vigtigste indsatser i Vollsmose.

#### Sag om realiseringsplanen

I denne sag om realiseringsplanen kan udvalget altså fokusere på at udpege de vigtigste aktuelle indsatser. Når fagudvalgene udpeger relevante indsatser i realiseringsplanen, tilkendegiver de, at de vil arbejde videre med de udpegede indsatser. Udvalgene skal efterfølgende tage stilling til finansiering af indsatserne i en særskilt sag. Det vil være i udvalgenes sager med budgetbidrag, der bliver behandlet på møderne den 23. juni 2020. Hvis der findes finansiering til de udpegede indsatser, vil de blive udmøntet.

#### Sag om Budgetbidrag 2021

Hvert år bliver der udarbejdet sager om udvalgenes budgetbidrag, som fører frem imod Økonomiudvalgets budgetforslag for 2021. Indsatser i Vollsmose indgår i udvalgenes budgetbidrag sammen med alle udvalgets øvrige opgaver. For at opnå de ønskede forandringer i Vollsmose skal det enkelte udvalgs budgetbidrag indeholde:

- Nye indsatser, som forventes igangsat inden for udvalgets eget budget.
- Prioritering af nye indsatser, som ikke forventes igangsat inden for udvalgets eget budget.

De udpegede indsatser, som ikke forventes igangsat inden for udvalgets eget budget, bliver således indmeldt til Økonomiudvalget. Dermed vil de fortsat indgå i den videre budgetproces. Hvorvidt indsatserne i sidste ende finder finansiering, afhænger som altid af Odense Kommunes økonomiske råderum og de politiske prioriteringer.

#### Den politiske behandling af realiseringsplanen

Der har allerede været flere politiske drøftelser af udkastet til realiseringsplanen i Økonomiudvalget, fagudvalg og Sundhedsudvalget. I drøftelserne har der været fokus på, om der er behov for at justere eksisterende indsatser. Eller om der eventuelt er ønske om at igangsætte nye indsatser for at løfte ambitionerne fra Den sidste Vollsmoseplan.

- Den 4. marts 2020  
Økonomiudvalget drøftede et udkast til realiseringsplanen.
- Den 10. marts 2020  
Sundhedsudvalget drøftede indsatser i realiseringsplanen.
- Den 17. marts 2020  
Økonomiudvalget drøftede input til udbudsgrundlag for fremtidens Vollsmose.
- Den 15. april 2020  
Økonomiudvalget drøftede genhusningen af beboerne fra Vollsmose.
- Den 28. april 2020  
Alle fagudvalg drøftede indsatserne i Realiseringsplan for fremtidens Vollsmose. Genhusningen af beboerne fra Vollsmose blev også drøftet.  
  
Børn- og Ungeudvalget og By- og Kulturudvalget behandlede en fælles sag med fokus på sammenhænge og synergi mellem børn- og ungeområdet og kultur- og fritidsområdet.  
  
By- og Kulturudvalget drøftede input til udbudsgrundlag for fremtidens Vollsmose.
- Den 5. maj 2020  
Sundhedsudvalget drøftede udvalgets budgetbidrag. I denne drøftelse var der fokus på mulige indsatser i Vollsmose.
- Den 20. maj 2020  
Økonomiudvalget samlede som koordinerende udvalg op på de foreløbige politiske drøftelser af realiseringsplanen og forberedte byrådets kvartalsmøde.
- Den 26. maj 2020  
Børn- og Ungeudvalget, Beskæftigelses- og Socialudvalget og By og Kulturforvaltningen drøftede igen indsatserne i realiseringsplanen.  
  
Børn- og Ungeudvalget og By- og Kulturudvalget behandlede desuden en fælles beslutningssag med fokus på indsatser i realiseringsplanen, der skaber synergi mellem børne- og ungeområdet og kultur- og fritidsområdet.
- Den 2. juni  
Sundhedsudvalget havde anden drøftelse af udvalgets budgetbidrag, som indeholder indsatser i Vollsmose.
- Den 8. juni  
Sundhedsudvalget godkendte udvalgets budgetbidrag, som indeholder indsatser i Vollsmose. Sundhedsudvalget

godkendte også et tidligere udkast til realiseringsplanen.

- Den 9. juni  
Børn- og Ungeudvalget drøftede de anbefalede indsatser i realiseringsplanen.
- Den 15. juni 2020  
På byrådets kvartalsmøde bliver realiseringsplanen drøftet på tværs af udvalg med fokus på, hvilke indsatser der er de væsentligste i 2021 og 2022.
- Den 17. juni 2020  
Økonomiudvalget anbefalede, at realiseringsplanen indstilles til godkendelse i fagudvalg og byråd.

Tre faser

Transformationen er delt i de tre faser:

- Nyorientering indtil 2022  
Problemafklarung og fokus på, hvilke muligheder der er i området.
- Omdannelse 2022-2027  
De gennemgribende forandringer finder sted, og Vollsmose er et område i kraftig forandring.
- Fremtidens Vollsmose 2028-2030  
Den nye bydel begynder at udfolde sig.

I transformationen af Vollsmose er skiftet fra fasen nyorientering til omdannelsesfasen inden for rækkevidde. I både realiseringsplanen og beslutningsmatrixen er der derfor særligt stort fokus på indsatser i nyorienteringen og i starten af omdannelsen.

Strategiske greb

Der er seks strategiske greb, der er afgørende for at transformere Vollsmose fra et udsat boligområde til en attraktiv bydel. De seks greb er:

- Fysiske forandringer
- Tiltrække investorer
- Beskæftigelse
- Velfærdsmæssigt løft
- Tiltrække og fastholde beboere
- Blandet by

Nedenfor vil de indsatser, der er foreslået i 2021 og 2022, blive gennemgået. Indsatserne skal bidrage til at løfte den langsigtede vision for fremtidens Vollsmose.

### Fysiske forandringer

Den gennemgribende fysiske transformation af Vollsmose vil være drivende for at forandre hele området. For at bryde firkanter og danne nye sammenhængende kvarterer på tværs af Vollsmose Alle og Åsumvej anbefales det, at der træffes beslutning om at ombygge de to veje fra fire spor til to spor. De arealer, der frigives omkring Vollsmose Alle og Åsumvej kan Odense Kommune skyde ind i det selskab, der skal udvikle bydelen.

Det er vigtigt at kommunikere, at der sker store forandringer af Vollsmose. Det skal fx synliggøres, at der vil være stort fokus på bæredygtighed i forbindelse med omdannelsen af Vollsmose. Det kan medvirke til at skabe et nyt og mere positivt syn på området. Og det kan bidrage til at tiltrække investorer.

### Tiltrække investorer

Tiltrækning af private investorer er afgørende for at udvikle Vollsmose til en attraktiv og velfungerende bydel, hvor der er forskellige bolig- og ejerformer. Odense Kommune gør sammen med de øvrige grundejere i Vollsmose Civica, FAB og Danmark Ejendomme A/S klar til at etablere arealudviklingsselskabet. For at udvælge en eller flere private investorer, der skal indgå i selskabet, bliver der forberedt et udbudsgrundlag. Udbudsgrundlaget vil blive fremlagt til godkendelse i Odense Kommune og de øvrige tre grundejere i oktober 2020. I september 2021 vil det blive afklaret, hvilke private investorer der skal indgå i arealudviklingsselskabet. Der kan blive behov for at igangsætte flere fysiske indsatser i forbindelse med udbuddet. Det vil blive behandlet som selvstændige sager.

### Beskæftigelse

Beskæftigelse er en afgørende driver for at skabe socioøkonomiske forandringer for den enkelte beboer og for hele familier i Vollsmose. Der er igangsat to investeringsprojekter for henholdsvis aktivitetsparate og jobparate ledige. Beskæftigelses- og Socialforvaltningen anbefaler at afvente effekterne af de eksisterende beskæftigelsesindsatser, inden der eventuelt bliver sat flere indsatser i gang.

### Velfærdsmæssigt løft

Velfærdsmæssige løft er vigtigt for de beboere i Vollsmose, som har sociale og velfærdsmæssige udfordringer. Det vil på sigt bidrage til at bryde den negative sociale arv. Et velfærdsmæssigt løft af de nuværende beboere har også betydning for at tiltrække nye beboere og fastholde ressourcestærke beboere i området.

Det er besluttet at sammenlægge Abildgaardskolen og H.C. Andersen Skolen. Det er første skridt på vej mod at skabe en attraktiv profilskole i Vollsmose. Der foreslås også en ny institutionsstruktur, hvor nye institutioner i den nuværende H.C. Andersen Skolen er et afgørende første skridt. Den nye struktur for skole og daginstitutioner bør ses i sammenhæng med indsatser, der løfter det sproglige og faglige niveau hos børn og unge. Det vil også bidrage til mulighederne for at tiltrække børn og familier, der bor udenfor bydelen.

Tryghed er afgørende for, at beboerne kan leve gode liv i Vollsmose – og for at skabe en ny fortælling om Vollsmose. Børn og unge skal støttes i at leve et liv uden kriminalitet, så bydelen kan opleves som et trygt område. Der skal desuden gøres op med negativ social kontrol i Vollsmose. Det vil den bydækkende strategi mod negativ social kontrol, der er under udarbejdelse, bidrage til.

Et rigt kultur- og fritidsliv er vigtigt for at gøre bydelen attraktiv for både nuværende og kommende beboere. Og det bidrager til, at flere bliver en aktiv del af fællesskaber. Der er derfor forslag om byhaver samt en indsats, der skal styrke fritidslivet. Børns sprogfærdigheder er vigtige, derfor skal der også tages stilling til indsatsen "bogstart". Fritids- og kulturliv samt sprog- og læsefærdigheder er vigtige for børn og unges dannelse, trivsel og læring.

Sundhedstilstanden i Vollsmose skal forbedres, så beboerne får de samme muligheder for at trives og leve sundt, som beboerne i andre områder af Odense. Sundhed er en grundlæggende forudsætning for både beskæftigelse og for børns og unges trivsel og læring. For at styrke børns sundhed skal der tages stilling til målrettet fødsels- og forældreforberedelse samt familievejledning. Sundhedsudvalget har prioriteret en PTSD-café og et mobilt sundhedscenter.

### Tiltrække og fastholde beboere

For at tiltrække nye beboere og fastholde de ressourcerstærke beboere skal Vollsmose udvikle sig til en attraktiv bydel. En bydel, der i al væsentlighed har de samme sociale normer som det øvrige Odense. De fysiske forandringer bidrager til at skabe den variation af bolig- og ejerformer, der er nødvendige for at tiltrække nye beboere til området. Hvis området skal være attraktivt for nye beboere, skal der være kommunale tilbud med høj kvalitet. Og et styrket kultur- og fritidsliv bidrager til at skabe en ny fortælling om Vollsmose som en bydel, der er kendetegnet ved fællesskaber, liv og aktiviteter. Beslutningerne i forhold til en ny skole- og daginstitutionstruktur samt kultur og fritid er derfor vigtige for at tiltrække nye beboere.

### Blandet by

De gennemgribende forandringer af Vollsmose bidrager til at skabe flere blandede by- og boligområder i Odense. Genhusningen af beboerne fra Vollsmose medvirker til at skabe en god social balance i flere områder i Odense. Genhusningen skal ske i et integrations- og beskæftigelsesperspektiv. Beskæftigelsesindsatserne følger de ledige beboere, når de flytter fra Vollsmose. Og der er forslag om en indsats, der skal understøtte, at flere af de børn og unge, der skal genhuses, bliver del af fritidslivet.

### Indhold i Realiseringsplan og Beslutningsmatrix

Direktørgruppens forslag til realiseringsplan er udarbejdet på baggrund af de tidligere politiske drøftelser samt de allerede besluttede indsatser og planer. Realiseringsplanen samler desuden forvaltningernes udviklingsarbejde, siden Den sidste Vollsmoseplan blev underskrevet.

Realiseringsplanen er byrådets fælles afsæt for at prioritere og igangsætte indsatser i Vollsmose. Forslaget til realiseringsplan indeholder ti delprogrammer. De ti delprogrammer sikrer tilsammen, at vi indfrier visionen og målsætningerne for fremtidens Vollsmose. Realiseringsplanen tydeliggør ønskede effekter samt tværgående afhængigheder og synergier mellem delprogrammerne. Realiseringsplanen giver det samlede overblik over, hvilke indsatser der er sat i gang, og hvilke indsatser der er foreslået frem mod 2030. Realiseringsplanen er et dynamisk dokument. Der kan blive tilføjet flere indsatser i realiseringsplanen.

På baggrund af overblikket over indsatser i realiseringsplanen er der udarbejdet en beslutningsmatrix. I beslutningsmatrixen er der særligt fokus på, hvilke indsatser der er de væsentligste i de kommende to år. Realiseringsplan og Beslutningsmatrix kan blive opdateret, når transformationen går ind i omdannelsesfasen, eller når behovet opstår.

Med afsæt i Direktørgruppens forslag til realiseringsplan og beslutningsmatrix foreslås det, at udvalgene udpeger følgende indsatser. Der er uddybende beskrivelser af indsatserne i bilag 3 Oversigt over indsatser til beslutning.

Delprogram 1: Attraktive, fysiske rammer

- a. Kvarterdannelse (to veje fra fire til to spor)
- b. Infoboks

Delprogram 2: Vækst i Vollsmose

Der er ikke indsatser, der indstilles til beslutning i 2020.

Delprogram 3: Vollsmose i job og uddannelse

Der er ikke indsatser, der indstilles til beslutning i 2020.

Delprogram 4: Tryk bydel

- c. Fokuserede indsatser

Delprogram 5: Rammer om det gode børneliv

Beslutningsprocessen for Ny institutionsstruktur kører i selvstændig sag

Delprogram 6: Sprogligt løft af børn og unge

- d. Attraktive dagtilbud (øget normering, kompetenceudvikling og forældresamarbejde)
- e. Øget normering i børnehuse med høj andel af børn fra udsatte familier
- f. Direkte tale-/sprogindsatser til de børn, der har behov
- g. Sprogvejledning til forældre i børnehuset og i hjemmet
- h. Ansættelse af en pædagog/læsevejleder på biblioteket i Vollsmose

Delprogram 7: Fagligt løft af børn og unge

- i. Hyppige læringssamtaler mellem skole og hjem
- j. Fagligt løft i dansk og matematik
- k. Socialpædagogisk leder og de socialpædagogiske indsatser

Delprogram 8: Kultur og fritid

- l. Styrket fritidsliv
- m. Byhaver
- n. Bogstart

Delprogram 9: Et sundere Vollsmose

- o. PTSD-café
- p. Mobilt sundhedscenter
- q. Måltrettet fødsels- og forældreforberedelse
- r. Familievejledning

Delprogram 10: Blandede by- og boligområder

- s. Kapacitetsopbygning i forbindelse med udflytningen fra Vollsmose
- t. Ekstra forebyggende hjemmebesøg til borgere, der skal genhuses

Samarbejds- og finansieringsformer for brobyggerindsatsen i forbindelse med genhusningen bliver afdækket i samarbejde med Civica og FAB. Brobyggerindsatsen vil senere blive behandlet i en særskilt sag.

## **Økonomi**

Denne sag har ikke økonomiske konsekvenser for Odense Kommune, herunder for kommunens kassebeholdning. Eventuelle økonomiske konsekvenser behandles i særskilt sag vedrørende budgetbidrag samt i forbindelse med eventuelle senere beslutninger om finansiering.

## **Bilag**

Bilag 1 Realiseringsplan Fremtidens Vollsmose 10062020

Bilag 2 Beslutningsmatrix Fremtidens Vollsmose 10062020

Bilag 3 Oversigt indsatser til beslutning Fremtidens Vollsmose 16052020

Bilag 4 Høringssvar Ældrerådet Realiseringsplan Fremtidens Vollsmose 12062020

Bilag 5 Høringssvar Handicaprådet Realiseringsplan for Fremtidens Vollsmose 15062020

Bilag 6 Høringssvar Udsatterådet Realiseringsplan Fremtidens Vollsmose 15062020

## Punkt 2: Børn- og Ungeudvalgets budgetbidrag budget 2021

00.30.00-G01-3-20

### Resume

I denne sag skal Børn- og Ungeudvalget godkende udvalgets bidrag til Budget 2021, som herefter vil indgå i de videre politiske drøftelserne frem mod Økonomiudvalgets budgetforslag for 2021.

Det er Økonomiudvalget, der som led i budgetplanlægningsprocessen har bestilt bidragene. Udvalget bliver hvert år bedt om at levere et antal bidrag, som indgår i de videre budgetdrøftelser.

Udvalgets bidrag består af:

- Samlet oversigt over indsatser for fremtidens Vollsmose fordelt på beløb og tidshorisont (fælles bidrag fra alle udvalg)
- Beskrivelse af, hvordan udvalget realiserer effektiviseringskravet
- Beskrivelse af, hvordan det halve af effektiviseringskravet kan anvendes i udvalget
- Beskrivelse af udvalgets budgettal og bemærkninger
- Forslag til anlægsønsker

I sagsfremstillingen vil de enkelte bidrag blive beskrevet nærmere.

### Effekt

Sagens karakter gør, at det ikke er relevant at vurdere effektskabende konsekvenser for Odensemålene i denne sag.

### INDSTILLING

Børn- og Ungeforvaltningen indstiller, at Børn- og Ungeudvalget godkender udvalgets bidrag, som herefter indgår i drøftelserne af Økonomiudvalgets budgetforslag for 2021. Budgetbidragene består af:

1. Samlet oversigt over indsatser for fremtidens Vollsmose fordelt på beløb og tidshorisont, jf. bilag 1.
2. Beskrivelse af, hvordan udvalget realiserer effektiviseringskravet på 12,9 mio. kr. i 2021 og frem, jf. bilag 2.
3. Beskrivelse af, hvordan det halve af effektiviseringskravet på 7,7 mio. kr. i 2021 og frem kan anvendes i udvalget, jf. bilag 4.
4. Beskrivelse af udvalgets budgettal og bemærkninger, jf. bilag 5.
5. Forslag til anlægsønsker, som indarbejdes i "Indblik - Anlæg", jf. bilag 6.

### Beslutning

Børn- og Ungeudvalget stiller følgende ændringer til forvaltningens indstilling:

Vedrørende effektiviseringsforslag:

Nedbringelse af sygefravær skal præciseres, så der generelt er fokus på fravær. Udvalget ønsker en halvårlig opfølgning på sygefravær med henblik på at sikre den rigtige indsats.

Vedrørende investeringsforslag:

Investeringsforslaget ”Læseindsats i indskoling” skal tilføjes som udvalgets bidrag.

Det resterende beløb skal fordeles på en samlet indsats på sprogområdet bestående af ”Læseindsats i indskoling”, ”Mere støtte til børn med tale og sprogvanskeligheder” og ”Forsøg med sprogmentorer i Forårs-SFO”.

Vedrørende anlægsindstillinger:

Der skal være et fokus på helheden i forhold til Løkkehus under overskriften ”Fokus på hjemligt miljø”, og beløbet hæves til 2.5 mio. kr, og Løkkehus skal indgå som 1. prioritet.

Køkkener i Børnehuse skal hæves til 1.5 mio. kr.

Børn- og Ungeudvalget godkender indstillingen.

Udvalgsmedlem Pernille Bendixen deltog ikke i behandlingen af dette punkt.

## **Sagsfremstilling**

Børn- og Ungeudvalgets enkelte bidrag er beskrevet i nedenstående fem afsnit.

Det specialiserede socialområde i Odense Kommune er under et stigende udgiftspres. Det mærker de tre fagudvalg: Børn- og Ungeudvalget, Beskæftigelses- og Socialudvalget og Ældre- og Handicapudvalget, som alle har strukturelle udfordringer på området. Konkret for Børn- og Ungeudvalget betyder det, at Familie- og Velfærdsafdelingen ser ind i et merforbrug på 63,4 mio. kr. i 2020.

Partierne bag Budget 2020 har indgået en aftale om genopretning af området i 2020. Forligspartierne har samtidigt tilkendegivet, at en varig løsning af området vil indgå i de politiske drøftelser frem mod Budget 2021. Der er derfor ikke i Børn- og Ungeudvalgets budgetbidrag taget stilling til løsning af den samlede udfordring på det specialiserede socialområde fra budget 2021.

1. Samlet oversigt over indsatser i fremtidens Vollsmose fordelt på beløb og tidshorizont

I rammeudmeldingen har Økonomiudvalget bestilt en liste over, hvilke indsatser Børn- og Ungeudvalget ønsker at prioritere i 2021 og 2022.

De prioriterede indsatser kan strække sig længere tidsmæssigt eller eventuelt starte på et senere tidspunkt. Finansieringen af de prioriterede indsatser afventer de politiske drøftelser, og det er muligt, at nogle af de prioriterede indsatser finansieres inden for det enkelte udvalgs eget budget.

Med henblik på at opnå de ønskede forandringer i Vollsmose skal budgetbidraget indeholde:

1. Nye indsatser, som forventes igangsat inden for udvalgets eget budget.
2. Prioritering af nye indsatser, som ikke forventes finansieret inden for udvalgets eget budget.

På udvalgsrådet den 9. juni 2020 drøftede udvalget, hvilke indsatser, der skulle indgå i budgetbidraget. Som en del af beslutningssagen til Børn- og Ungeudvalgets bidrag til Budget 2021, skal udvalget prioritere, hvilke indsatser, der 1 - Forventes igangsat inden for udvalgets eget budget og 2 - Hvilke nye indsatser, som ikke forventes finansieret inden for udvalgets eget budget.

Tabellen herunder viser forvaltningens forslag til indsatser i Vollsmose.

Indsatser (1.000 mio. kr., PL 2021)	2021	2022	2023	2024
<b>Sprogligt løft af børn og unge</b>	<b>12.944</b>	<b>16.477</b>	<b>16.477</b>	<b>16.477</b>
Attraktive dagtilbud (øget normering, kompetenceudvikling og forældresamarbejde)	4.100	4.100	4.100	4.100
Øget normering i børnehuse med høj andel af børn fra udsatte familier*	5.220	8.753	8.753	8.753
Direkte tale-/sprogindsatser til de børn der har behov	1.179	1.179	1.179	1.179
Sprogvejledning til forældre i børnehuset og i hjemmet	1.945	1.945	1.945	1.945
Ansættelse af pædagog/læsevejleder på Vollsmose Bibliotek	500	500	500	500
<b>Fagligt løft af børn og unge</b>	<b>4.750</b>	<b>7.000</b>	<b>7.000</b>	<b>7.000</b>
Hyppe læringsamtaler mellem skole og hjem	250	500	500	500
Fagligt løft i dansk og matematik (dobbeltlærerordning)	2.500	4.500	4.500	4.500
Socialpædagogisk leder og de socialpædagogiske indsatser	2.000	2.000	2.000	2.000
<b>Et sundere Vollsmose</b>	<b>4.996</b>	<b>4.996</b>	<b>4.996</b>	<b>4.996</b>
Måltet fødsels- og forældreforberedelse	1.996	1.996	1.996	1.996
Familievejleder	3.000	3.000	3.000	3.000
<b>Tryk bydel</b>	<b>920</b>	<b>920</b>	<b>920</b>	<b>920</b>
Fokuserede indsatser	920	920	920	920
<b>I alt</b>	<b>23.610</b>	<b>29.393</b>	<b>29.393</b>	<b>29.393</b>

\*Udgifter til indsatser vil i 2021 til dels kunne finansieres gennem statslige puljer

Det bemærkes, at to af de foreslåede indsatser i Vollsmose fremgår af investeringsforslagene i punkt 3. Det er indsatserne "Hyppe læringsamtaler mellem skole og hjem" og "Måltet fødsels- og forældreforberedelse".

Børn- og Ungeudvalget har tre overordnede muligheder for at finde finansiering til indsatser, der ønskes implementeret i 2021 og 2022:

1. Gennem de politiske forhandlinger om budgetforliget til Budget 2021, herunder muligheden for at forhandle om, hvordan halvdelen af effektiviseringskravet kan anvendes inden for eget budget. Udvalget kan komme med investeringsforslag for i alt 7,7 mio. kr.

2. Prioritering af overskydende budgetmidler fra fastfrysning af budget ved skolesammenlægning i Vollsmose fra skoleåret 2021/22 til 2023/24.

3. Omprioriteringer indenfor udvalgets eget budget.

Den videre proces for behandlingen af indsatserne vil være, at de indsatser, som udvalget prioriterer, vil indgå i de videre politiske drøftelser om Økonomiudvalgets budgetforslag for 2021.

Hvis der ikke bliver afsat midler til de indmeldte indsatser i budgetforliget eller indsatserne ikke finansieres via investeringsforslag eller fra fastfrysningsmidlerne, vil forvaltningen tage initiativ til, at udvalget efter budgetforliget i oktober 2020 har en drøftelse om, hvorvidt udvalget ønsker at arbejde videre med de prioriterede indsatser. Ønsker udvalget ikke dette, vil beslutning om implementering af yderligere indsatser afvente, til udvalget igen drøfter mulige indsatser til implementering i Vollsmose.

I bilag 1 er der en mere detaljeret beskrivelse af de prioriterede indsatser.

## 2. Beskrivelse af, hvordan udvalget realiserer effektiviseringskravet

Byrådet har besluttet en effektiviseringsstrategi, som indeholder en årlig effektivisering på 0,5 pct. af servicerammen. Det er med til at sikre en sund økonomi i Odense Kommune. Det betyder, at Børn- og Ungeforvaltningen skal finde effektiviseringer for 15,3 mio. kr. i 2021 og frem. Grundet lønanalysen bliver beløbet dog reduceret med 2,45 mio. kr.

Det betyder, at Børn- og Ungeforvaltningen har et samlet effektiviseringskrav på i alt 12,9 mio. kr. i 2021 og frem.

Børn- og Ungeudvalget har i løbet af foråret arbejdet med at identificere områder og tiltag, der kan være med til at sikre, at effektiviseringskravet opnås. Derudover er der løbende fokus at optimere arbejdsgange, således at opgaver løses så effektivt som muligt. Tabellen herunder viser en samlet oversigt over effektiviseringstiltagene.

1.000 kr. - 2021-priser	2021	2022	2023	2024
Forenkling af budgetmodeller	3.603	5.359	5.359	5.359
Nedbringelse af sygefravær	3.460	3.460	3.460	3.460
Optimering af arbejdsgange	3.650	2.995	2.995	2.995
Effektivisering af ledelse og administration	2.171	1.070	1.070	1.070
<b>I alt</b>	<b>12.884</b>	<b>12.884</b>	<b>12.884</b>	<b>12.884</b>

### Virtuelle mødeformer

I forbindelse med nedlukning af Danmark og hjemsendelse af offentlige ansatte, som følge af covid-19, har anvendelse af virtuelle mødeformer været et centralt arbejdsredskab i den administrative opgaveløsning i Odense Kommune. Der er blevet afholdt utallige virtuelle møder med anvendelse af Teams eller skype og erfaringerne herfra har i overvejende grad været positive. Det gælder både kvaliteten og effektiviteten af møderne.

Erfaringerne betyder, at forvaltningerne nu i forskellige sammenhænge og også fremadrettet i tiden efter covid-19, vil indtænke og anvende de virtuelle møder mere. Det vil ikke kun være internt i kommunen og i møder mellem forvaltningerne, men også i sammenhænge, hvor kommunen møder borgeren.

Integration af virtuelle møder i opgaveløsningen er derfor et muligt investerings- og effektiviseringspotentiale, der kan arbejdes videre med i Budget 2021 og fremtidige budgetter. Forvaltningerne har forskellige afsæt i forhold til de opgaver, som de varetager. Den forskellighed vil kunne aflæses i budgetbidragene.

I bilag 2 og 3 er der en mere detaljeret beskrivelse af de enkelte effektiviseringstiltag.

## 3. Beskrivelse af, hvordan det halve af effektiviseringskravet kan anvendes i udvalget

Som en del af bidraget til Budget 2021, skal udvalgene udarbejde en beskrivelse af, hvordan det halve af effektiviseringskravet kan anvendes på egne forebyggende tiltag eller investeringer.

Børn- og Ungeudvalget skal udarbejde beskrivelser af investeringsforslag svarende til 7,7 mio. kr. i 2021 og frem.

Tabellen herunder viser en samlet oversigt over investeringsforslagene.

1.000 kr. - 2021-priser	2021	2022	2023	2024
<b>Forebyggende tiltag:</b>				
Læseindsats i indskolingen	2.244	2.244	0	0
Bedre anbringelsesforløb for barnet og den unge	2.700	2.700	2.700	2.700
Socialrådgivning i Børnehuse	2.000	2.000	2.000	2.000
En forsøgsordning med færre sager pr. rådgiver	1.200	1.200	1.200	1.200
Lærings- og kulturforandring pba Corona-indsigter	1.500	1.500	0	0
Mere støtte til børn med tale- og sprogsvækkigheder	1.000	1.000	1.000	1.000
Forsøg med Sprogmentorer i Forårs-SFO	1.000	1.000	1.000	1.000
<b>Forebyggende tiltag (Vollsmose):</b>				
Hyppige læringsamtaler mellem skole og hjem på skolen i Vollsmose	250	500	500	500
Målrettet eksamensforberedelse på skolen i Vollsmose	210	175	175	175
Kriminalpræventive koordinatore	1.200	1.200	1.200	1.200
Målrettet fødsels- og forældreforberedelse i Vollsmose	1.996	1.996	1.996	1.996
<b>Investeringer:</b>				
Fundraising og partnerskaber	600	600	600	600
<b>I alt</b>	<b>15.900</b>	<b>16.115</b>	<b>12.371</b>	<b>12.371</b>

Det bemærkes, at de to forslag til indsatser i Vollsmose, nemlig "Hyppige læringsamtaler mellem skole og hjem" og "Målrettet eksamensforberedelse" også indgår i realiseringsplanen for fremtidens Vollsmose. Som beskrevet i afsnit 1 kan indsatserne i Vollsmose finansieres via 1 - De politiske forhandlinger om Budget 2021, 2 - Fastfrysningmidler fra skolesammenlægningen eller 3 - Omprioriteringer inden for udvalgets eget budget.

I bilag 4 er der en mere detaljeret beskrivelse af udvalgets investeringsforslag.

#### 4. Beskrivelse af udvalgets budgettal og bemærkninger

Børn- og Ungeudvalgets budgettal og bemærkninger indledes med en beskrivelse af forvaltningens særlige fokusområder samt udfordringer, herunder arbejdet med Verdens bedste robotby, Vollsmose, faglige og økonomiske konsekvenser af sundhedskrisen, effektiviseringskrav og investeringsforslag mm.

I den anden del af budgetbidraget præsenteres Børn- og Ungeforvaltningens budget på områderne Skole, Dagtilbud, Sundhed og Forebyggelse og Familie og Velfærd, samt anlæg.

Børn- og Ungeudvalget har i 2021 et driftsbudget på service på 3.166 mio. kr. og et driftsbudget på særlige driftsområder på -0,9 mio. kr.

Børn- og Ungeudvalgets område omfatter skoler, dagtilbud, sundhed- og forebyggelsestiltag, specialiserede socialindsatser til børn og unge samt en central forvaltning. Medarbejderne i Børn- og Ungeforvaltningen arbejder hver dag for at skabe gode børn- og ungeliv i Odense Kommune. Børn- og Ungeforvaltningens fokus er både, hvordan børnene og de unge har det i dag og hvordan de klædes på til at træde ind i og skabe fremtiden.

I bilag 5 er der en mere detaljeret beskrivelse af udvalgets budgettal og bemærkninger.

## 5. Udvalgets forslag til anlægsønsker til Indblik - Anlæg

Udvalget er kommet med og 8 forslag til anlægsønsker inden for kategorien ”Vedligeholdelse og bevarelse af fysiske rammer” og 5 forslag inden for kategorien ”Understøttelse af de ti Odensemål” .

Anlægsønskerne vil blive indarbejdet i publikationen Indblik – Anlæg, som vil være en del af budgetmaterialet til de videre budgetdrøftelser.

Tabellerne herunder viser en oversigt over anlægsønskerne og anlægsudgiften.

### Vedligeholdelse og bevarelse af fysiske rammer

1.000 kr. - 2021-priser		2021	2022	2023	2024	2025 og frem
<b>Vedligeholdelse og bevarelse af fysiske rammer</b>						
<b>Skole</b>						
1	Skolerne på vej - i fremtidens læringsrum	30.000	30.000	30.000	30.000	0
2	Hverdagens rammer - Luft til Læring	25.000	25.000	25.000	25.000	0
3	Modernisering af faglokaler	20.000	20.000	20.000	20.000	0
4	UngOdense/Grejbanken	2.800	0	0	0	0
5	Bæredygtige og pædagogiske løsninger med regnvand	200	0	0	0	0
<b>Dagtilbud</b>						
6	Modernisering af børnehuse	10.000	10.000	10.000	10.000	0
7	Køkkener i børnehuse	1.000	1.000	1.000	1.000	1.000
<b>Familie &amp; Velfærd</b>						
8	Renovering af Løkkehus (køkkener/skillevægge)	1.775	0	0	0	0
<b>I alt</b>		<b>90.775</b>	<b>86.000</b>	<b>86.000</b>	<b>86.000</b>	<b>1.000</b>

### Understøttelse af de ti Odensemål

1.000 kr. - 2021-priser		2021	2022	2023	2024	2025 og frem
<b>Understøttelse af de ti Odensemål</b>						
<b>Skole</b>						
9	Udbygning af Enghaveskolen	5.000	12.600	2.600	0	0
10	Udvidelse/ ombygning af Ris Ingeskolen	3.000	9.500	2.200	0	0
<b>Dagtilbud</b>						
11	Nyt Pårup Børnehus	8.600	26.600	0	0	0
<b>Sundhed &amp; Forebyggelse</b>						
12	Storå linik til børne- og ungetandplejen	10.000	59.000	0	0	0
<b>Skole/dagtilbud</b>						
13	Udendørs læringsmiljøer i skole og dagtilbud	4.000	4.000	0	0	0
<b>I alt</b>		<b>26.600</b>	<b>107.700</b>	<b>4.800</b>	<b>0</b>	<b>0</b>

I bilag 6 er der en mere detaljeret beskrivelse af de enkelte anlægsønsker. Af bilaget fremgår både anlægsudgiften og udgiften til afledt drift under By- og Kulturudvalget til de enkelte anlægsønsker.

Bemærkninger fra medarbejdersiden til udvalgets budgetbidrag 2021

Medarbejdersiden i Børn- og Ungeforvaltningen har i perioden fra den 9. juni 2020 til den 17. juni 2020 haft mulighed for at afgive bemærkninger til Børn- og Ungeudvalgets bidrag til budget 2021.

I bilag 7 fremgår bemærkningerne fra medarbejdersiden af forvaltningsudvalget.

## **Økonomi**

Sagen indgår i de videre politiske drøftelser om Økonomiudvalgets budgetforslag for 2021. De økonomiske konsekvenser for Odense Kommune, herunder for kommunens kassebeholdning, opgøres derfor ikke særskilt for denne sag.

## **Bilag**

Bilag 1 - Beskrivelse af indsatser i Vollsmose

Bilag 2 - Forslag til effektiviseringstiltag

Bilag 3 - Uddybende beskrivelse af effektiviseringstiltag

Bilag 4 - Investeringsforslag

Bilag 5 - Budgettal og bemærkninger 2021

Bilag 6 - Anlægsønsker 2021

Bilag 7 - Bemærkninger til budgetbidraget 2021 fra forvaltningsudvalget i BUF

## Punkt 3: Tandreguleringscenter Fyn

29.00.00-A00-46-16

### Resume

Tandreguleringscenter Fyn (TRCF) oplever pt. en kraftig forværret stigning i antallet af patienter på venteliste til behandling, så ventelisten pt. tæller ca. 2100 børn. TRCF har ikke mulighed for at behandle patienterne rettidigt og dermed nedbringe antallet af patienter på venteliste indenfor den nuværende ramme.

Der er to typer af patienter, der særligt er en udfordring ift. ventelisten og ikke mindst økonomien. Det er dels patienter med høj skadesrisiko, der har behov for behandling nu og her, og så er det de ældste patienter, der akkumuleres frem mod det 18. år, når det ikke er muligt at igangsætte behandlinger rettidigt. Ved siden af alderspatienter og patienter med høj skadesrisiko er der fortsat mange hundrede børn og unge på ventelisten, der har forpasset det mest optimale tidspunkt for deres behandling med længere og dyrere behandlinger end nødvendigt til følge.

Tandreguleringscentret er udfordret af, at der ikke kan rekrutteres et tilstrækkeligt antal specialtandlægerressourcer og kører med en undernormering. Normeringen af specialtandlægerressourcer og kapaciteten i TRCF er sat til 6,6 fuldtidsansatte. Bemandingen er p.t. ca. 5 fuldtidsansatte specialtandlæger.

TRCF har løbende arbejdet intenst med effektivisering og målrettede indsatser for at imødekomme udfordringerne. Afvikling af ventelisten kan uanset ressourcer til rådighed umuligt ske i en og samme omgang. Der skal tages flere forskellige greb i brug, og selvom det sker, vil det tage flere år at komme til et sted, hvor TRCF er i en balanceret driftssituation.

Hvis det skal lykkes at nedbringe ventelisten og dermed sikre den bedst mulige behandling for patienterne, har TRCF et altoverskyggende behov for at accelerere driften. Dette kan dog ikke gøres indenfor den nuværende økonomiske ramme, der er til rådighed i centret.

For at nedbringe ventelisten, indstiller Børn og Ungeforvaltningen derfor, at Børn- og Ungeudvalget træffer beslutning om tilførsel af ekstra økonomi til at dække Odense Kommunes andel i form af 5,6 mio. kr. årligt i 2021-2027.

Såfremt TRCF ikke sikres en tilførsel af ekstra økonomi, vil det betyde en endnu større ophobning af ventelisten, skader på børn og unges tænder som følge af for lang ventetid på behandling samt længere og mere omkostningstunge behandlingsforløb. Dertil kommer et stigende pres på personalet og økonomien for Odense Kommune ift. et forventeligt stigende antal klage- og erstatningssager.

### Effekt

Sagen har konsekvenser for Odensemålet ”Et sundere Odense”.

Mange børn og unge står på venteliste med tunge og omfattende behandlingsforløb forude. Kommer de ikke i behandling, vil deres situation forværres, og der kan ske skade på flere tænder. Skæve bid kan give store gener og smerter på sigt og påvirke tænder samt mundens øvrige funktioner såsom at synke, tale, og tygge. Tandsundheden siger direkte noget om børnenes sundhedstilstand og har endvidere betydning for børn og unges mentale sundhed.

## INDSTILLING

Børn- og Ungeforvaltningen indstiller, at udvalget beslutter, at finansieringen til nedbringelse af Odense Kommunes andel af ventelisten vedrørende Tandreguleringscentret sker således:

- I 2021 – 2027 finansieres den samlede årlige udgift på 5,6 mio. kr. således, at 1 mio. kr. tages fra Sundhed og Forebyggelse, og restbeløbet på 4,6 mio. kr. fordeles på tværs af de øvrige budgetområder i forvaltningen med en fordelingsnøgle svarende til budgetstørrelse.

## Beslutning

Børn- og Ungeudvalget godkender indstillingen.

Udvalgsmedlem Pernille Bendixen deltog ikke i behandlingen af dette punkt.

## Sagsfremstilling

Tandreguleringscenter Fyn (TRCF) oplever pt. en kraftig forværret stigning i antallet af patienter på venteliste til behandling. TRCF har ikke mulighed for at behandle patienterne rettidigt indenfor den nuværende ramme, hvorfor det ikke er muligt at knække kurven og nedbringe antallet af patienter på venteliste.

I TRCF er ventelisteudviklingen blevet fulgt systematisk de seneste 2,5 år. Børn- og Ungeudvalget er siden 2016 årligt blevet præsenteret for statussager for centret. Senest var det på møde i Børn- og Ungeudvalget den 10. december 2019. Sagerne har bl.a. skitseret bevægelsen omkring ventelisten, og Børn- og Ungeudvalget er således løbende gjort opmærksom på udviklingen og TRCF's forskellige indsatser for at håndtere ventelisten.

Data omkring patienter på venteliste følges tæt via månedlige træk og kvartalsrapporter. Henover første kvartal af 2020 er der desværre sket en kraftig forværret stigning i antallet af patienter på venteliste, således at ventelisten siden oktober 2019 er steget med 20%. Der står for nuværende ca. 2.100 patienter på venteliste til behandling i TRCF.

Udfordringsbilledet

Rekrutteringsudfordring

Tandreguleringscentret har henover de seneste år gjort opmærksom på manglen af specialtandlæger på Fyn såvel som på landsplan. Det er en historisk og nuværende problematik, at der ikke kan rekrutteres et tilstrækkeligt antal specialtandlægeressourcer til TRCF.

Politisk er der rettet henvendelse til Christiansborg omkring problematikken af flere omgange. Senest i foråret 2020 har samtlige fynske kommuners udvalgsformænd for den kommunale tandpleje rettet en fælles henvendelse omkring den generelle tandlægemangel og deraf fødekædeproblematikken ift. specialtandlæger.

Den politiske påvirkning sigter mod en bedring af rekrutteringssituationen ud i fremtiden, men det afhjælper ikke udfordringen i TRCF her og nu.

Normeringen af specialtandlægeressourcer og kapaciteten i TRCF er sat til 6,6 fuldtidsansatte. Bemanningen er p.t. ca. 5 fuldtidsansatte specialtandlæger.

Den samlede situation på landsplan gør det vanskeligt for den kommunale tandpleje at løse tandreguleringsopgaven på et stabilt og forudsigeligt omkostningsniveau.

Stigning i antallet af patienter, hvor der er høj skadesrisiko

En nylig gennemgang af ventelisten viser, at lige under 200 patienter har høj skadesrisiko, hvis deres behandling ikke igangsættes nu.

Historisk er der en tilgang af denne patientgruppe på 22-24 om måneden, hvilket betyder en forventelig tilvækst på op mod 350 patienter årligt i denne kategori, hvis der ikke er mulighed for at igangsætte disse behandlinger. I den nuværende situation er det en vanskelig opgave, at få igangsat disse "hastepatienter", hvilket betyder, at deres situation alt andet end lige vil forværres, hvilket medfører længere og mere omkostningstunge behandlingsforløb.

"Alderstsunamien"

I forhold til patienter på venteliste er der også en væsentlig aldersdimension at tage højde for. Jo ældre patienterne er, jo længere og dermed jo dyrere behandlingsforløb. Patienterne akkumuleres frem mod det 18. år, når det ikke er muligt at igangsætte behandlinger rettidigt; og selvom patienterne først igangsættes sent i alder, skal behandlingerne færdiggøres i kommunalt regi også udover det 18. år. Aldersfordelingen i patienter på venteliste pr. 1. juni 2020 er skitseret i diagrammet herunder. Det gule område og den røde, stiplede linje er en grafisk illustration af den akkumulering, der sker, når patienterne bliver ældre.

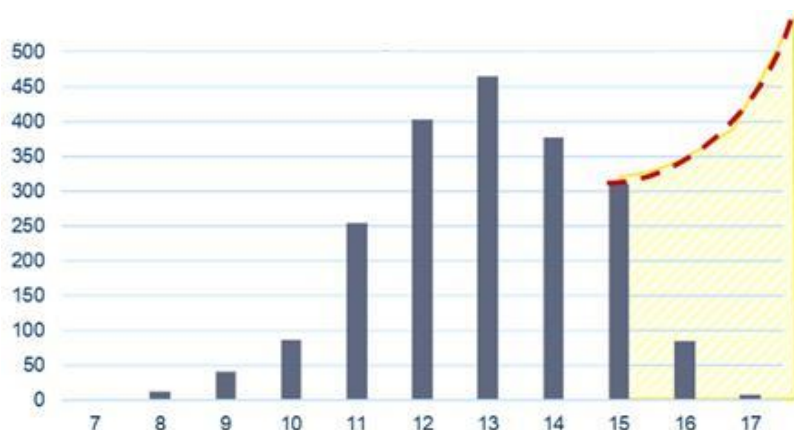


Diagram 1: Aldersfordeling af patienter på venteliste pr. 1. juni 2020

På ventelisten er der pt. en tilvækst på cirka 25 patienter om måneden, der fylder 16 år. Dertil kan tilskrives ca. 15%, som er de patienter, der forventeligt findes ved visitationer i årgang '02-'04 henover efteråret 2020. Således vil der i alt stå ca. 350 16-18 årige patienter ved udgangen af 2020, hvis deres behandlinger ikke igangsættes nu.

Konsekvenserne af ”alderstsunamien” er mange. Først og fremmest skal patienterne udsættes for længere og mere indgribende behandlingsforløb. Dernæst er det forbundet med et langt højere klagepres og i sidste ende behandling af erstatningssager. En situation, der både er administrativ og økonomisk tung. Ligeledes er det heller ikke optimalt i forhold til patienterne.

I forhold til den kapacitet, der er til rådighed i TRCF, er det derfor et næsten umuligt valg mellem igangsættelse af patienter på venteliste med høj skadesrisiko og ”alders-patienterne”. Og ved siden af alle disse patienter er der fortsat mange hundrede børn og unge på ventelisten, der har forpasset det mest optimale tidspunkt for deres behandling med længere og dyrere behandlinger end nødvendigt til følge.

Covid-19 har medført alvorlige driftstab

Med til det aktuelle udfordringsbillede hører også, at COVID-19 har medført et omfattende driftstab. TRCF var mere eller mindre lukket ned fra den 13. marts frem til den 20. april 2020, hvor centret gradvist åbnede igen i overensstemmelse med sundhedsmyndighedernes retningslinjer. Pt. kører produktionen i TRCF på ca. 70 – 80% af en normal driftssituation.

Følgerne af nedlukningen pba. Covid-19 har derfor betydet:

- Væsentlig akkumulering af antal behandlinger og undersøgelser
- Væsentlig akkumulering af antal børn på venteliste
- Væsentlig akkumulering af lokale ventelister pga. aflyste visitationer

Ovenstående medfører, at produktionsprisen pr. behandling stiger.

Tandreguleringscenter Fyns initiativer for at nedbringe ventelisten

På trods af svære vilkår har der i TRCF løbende været arbejdet intenst med effektivisering og målrettede indsatser for at imødekomme udfordringerne.

Centret har blandt andet:

- Oparbejdet en databaseret ledelsestilgang, hvor de månedlige aktivitets- og produktionstal følges nøje for hele tiden at være opdateret på patienttilgang og kapacitetsstyring.
- Samlet specialer (Orto, Teknik og Kirurgi), hvilket giver bedre mulighed for at arbejde på tværs af disse fagområder.
- Optimeret teamsammensætningen, da det handler om at optimere på det omlæggende personale, fx oprette et tandplejerteam til fjernelse af apparatur.
- Oprettet et interceptivt team (et team, der arbejder med de tidlige og mindre indgribende behandlinger uden brug af specialtandlægeressourcer)
- Arbejdet kontinuerligt med at sikre et godt arbejdsmiljø, herunder fastholde det højt specialiserede personale indenfor alle faggrupper, der er i TRCF.
- Afsøgt markedet udenfor Danmark ift. specialtandlægeressourcer.
- Gennemført EU-udbud, så loftet for brug af private aktører er fjernet.
- Skærpet fritvalgsordningen, så den anvendes på direkte forespørgsel.

## Samarbejdet med de øvrige fynske samarbejdskommuner

Odense Kommune, der er driftsherre for TRCF, har på det halvårlige møde i samarbejdsforum for tværkommunal tandregulering i maj 2020 drøftet den aktuelle alvorlige situation og det forværrede udfordringsbillede med de øvrige samarbejdskommuner. Efterfølgende er der afholdt møde mellem udvalgsformænd og direktører i de fem kommuner, hvor der er informeret om behovet for merfinansiering og stillet en række spørgsmål til grundlaget. Der er opbakning fra alle kommuner til at være med til at løse problematikken henover de kommende år, og samarbejdsforum og direktørerne i kommunerne vil i efteråret 2020 sammen vurdere på, om opgaven kræver en tilpasning af aftalegrundlaget og udarbejde måltal for nedbringelse af ventelisten.

## Håndtering af ventelisteproblematikken

Målet er at give alle børn med brug for tandregulering den bedste behandling, hvilket betyder, at de skal have tilbudt behandling på det mest gunstige tidspunkt og dermed opnår den kortest mulige og mindst indgribende behandling. Opgaven og udfordringen, som TRCF står overfor, er derfor at få patienterne på ventelisten håndteret og afviklet på en måde, så centret opnår de rette vilkår for en balanceret drift, hvor børnene kan opnå dette.

Generelt betyder ventetid, at børnenes og de unges tilstand forværres, og dermed bliver behandlingen længerevarende og deraf også dyrere. Derfor er de behandlinger, som de 2.100 børn og unge på ventelisten afventer at få, estimeret til at ligge med en produktionspris i et spænd mellem 28.000 kr. og 40.000 kr. pr. behandling.

Tid er dermed en væsentlig faktor i forsøget på at løse ventelisteproblematikken, og der er den største økonomiske gevinst forbundet med at handle nu end senere.

Samtidig med at der skal sættes behandlinger i gang i den tunge ende af ventelisten, er det helt nødvendigt at sætte ind med et "underspor" af rettidige behandlinger og fokusere så meget som muligt på denne patientgruppe i "næste række", så TRCF over en årrække får stoppet "fødekædeudviklingen" til de tunge og unødigt indgribende og dyre behandlinger.

Uanset ressourcer til rådighed kan afvikling af ventelisten umuligt ske i en og samme omgang. Der skal tages flere forskellige greb i brug, og selvom det sker, vil det tage flere år at komme til et sted, hvor TRCF er i en balanceret driftssituation.

Grebene består groft sagt i at benytte eksterne kræfter samtidig med, at der justeres på alt det, der er muligt internt i TRCF.

I forhold til det eksterne giver et netop afsluttet EU-udbud et billede af, at der er kapacitet til at modtage patienter fra TRCF i privat praksis i og omkring Odense. Derudover er det muligt at benytte eksterne specialtandlægekonsulenter i TRCF, så der hele tiden køres med højeffektive teams, der matcher den fysiske stolekapacitet, der er til rådighed i centret.

Internt er der også fortsat mulighed for at se på opnormering af øvrige faggrupper med særlige kompetencer, så der kan ske yderligere delegation af opgaver fra specialtandlæger.

Hvis det skal lykkes at nedbringe ventelisten, så har TRCF et altoverskyggende behov for at accelerere driften. Dette kan dog ikke gøres indenfor den nuværende økonomiske ramme, der er til rådighed i centret.

## Økonomi

Det vil kræve 400 behandlinger til en gennemsnitspris på 34.000 kr. over en periode på 5 år at nedbringe ventelisten til et acceptabelt niveau. Den samlede forventede udgift til nedbringelse af ventelisten beløber sig således til 68 mio. kr. Finansieringen af de 68 mio. kr. fordeles ligeligt over 7 år, hvilket i alt vil medføre en merudgift på 9,7 mio. kr. pr. år, hvor Odense Kommunes andel udgør 5,6 mio. kr. pr. år. De øvrige kommuners andel udgør samlet 4,1 mio. kr.

Af nedenstående tabel fremgår det, hvilken økonomi, der er behov for, for at komme ventelisten til livs.

68 mio.kr. fordelt på kommuner				
Kommune	Beløb i alt	Pr. år (7 år)	Nuværende budget	Nyt budget
Fåborg/Midtfyn	10.876.250	1.553.750	5.485.877	7.039.627
Kerteminde	4.811.090	687.299	2.426.668	3.113.967
Nordfyn	6.188.068	884.010	3.121.202	4.005.212
Nyborg	6.590.120	941.446	3.323.994	4.265.440
Odense	39.534.472	5.647.782	19.940.810	25.588.592
<b>I alt</b>	<b>68.000.000</b>	<b>9.714.286</b>	<b>34.298.551</b>	<b>44.012.837</b>

Odense Kommunes andel på 5,6 mio. kr. pr. år finansieres ved, at Sundhed og Forebyggelsesafdelingen finansierer 1 mio. kr. pr. år, og restbeløbet på 4,6 mio. kr. pr. år fordeles i forhold til budgetstørrelse i de øvrige afdelinger, dog er Børn- og Ungerådgivningen undtaget.

Efter perioden vil beløbet være et råderum indenfor udvalgsrammen, som udvalget kan prioritere.

Denne sag påvirker udvalgets økonomi ved, at der reduceres i de øvrige afdelingers budget for dermed at øge Tandreguleringscentrets budget. De økonomiske konsekvenser håndteres inden for udvalgets egen ramme og påvirker derfor ikke kommunens kassebeholdning.

## **Punkt 4: Ansøgning og udmøntning af statslig pulje til et generelt løft af folkeskolen**

17.00.00-Ø00-10-20

### **Resume**

Denne sag handler om regeringens udmøntning af midler fra finanslov 2020 til et generelt løft af folkeskolen i 2020, samt den formelle ansøgningsprocedure. Børn- og Ungeudvalget bliver med denne sag orienteret om puljens formål, anvendelse og opfølgning, Odense Kommunes andel af midlerne i 2020, den videre proces for udmøntning og forslag til udmøntning.

Som følge af aftale mellem regeringen, Radikale Venstre, Socialistisk Folkeparti, Enhedslisten og Alternativet om finansloven for 2020 er der afsat 275 mio. kr. i 2020, 400 mio. kr. i 2021, 550 mio. kr. i 2022 og 807 mio. kr. i 2023 og frem som reserve til et generelt løft af folkeskolen. Den foreløbige fordelingsliste fra Børne- og Undervisningsministeriet viser, at Børn- og Ungeforvaltningen kan forvente et tilskud i 2020 i størrelsesordenen 8,6 mio. kr.

Den 2. juni 2020 blev der mellem aftalepartierne indgået aftale om udmøntningen af midlerne i 2020. Der forhandles fortsat om midlerne til et generelt løft af folkeskolen i 2021 og frem.

### **Effekt**

De ekstra midler understøtter Odensemålet om at Børn- og unge bliver klar til fremtiden.

### **INDSTILLING**

Børn- og Ungeforvaltningen indstiller, at udvalget beslutter at:

1. Børn- og Ungeforvaltningen ansøger om andel i puljen til et generelt løft af folkeskolen.
2. Bevillingen fordeles mellem folkeskoler, specialskoler, entreprenørskoler og ungdomsskolens heltidsundervisning på baggrund af antal elever.

### **Beslutning**

Udvalgsmedlem Abdirashid Abdi (F) stiller følgende ændringsforslag:

Udvalgsmedlem Abdirashid Abdi (F) foreslår, at Børn- og Ungeforvaltningen skal søge pengene fra finanslov 2020 til et generelt løft af folkeskolen i 2020 og fordele pengene som "hele lærere" til specialskoler, entreprenør skoler og ungdomsskolens heltidsundervisning på baggrund af deres socioøkonomiske faktorer.

Rådmand Susanne Crawley Larsen (B) og udvalgsmedlemmerne Hjalte Daniel Hansen (A), Tim Vermund (A), Christoffer Lilleholt (V) og Marlene Ambo-Rasmussen (V) stemmer imod ændringsforslaget.

Børn- og Ungeudvalget godkender indstillingen.

Udvalgsmedlem Pernille Bendixen deltog ikke i behandlingen af dette punkt.

## Sagsfremstilling

### 1. Puljens formål og anvendelse

Tildelingspuljens formål er at bidrage til et generelt løft af folkeskolen via flere lærere. Tilskuddet skal anvendes til ansættelse af lærere i folkeskolen. Ved folkeskolen forstås alle undervisningstilbud etableret under folkeskoleloven, herunder fx også på specialskoler. Midlerne skal fortrinsvist anvendes til fastansættelser.

Tilskuddet skal anvendes ud over kommunernes vedtagne budgetter for 2020 på folkeskoleområdet, og en eventuel budgetmæssig omprioritering på området må ikke skyldes det tildelte tilskud.

Tilskuddet skal anvendes til lærere i følgende typer af skoler, jf. folkeskoleloven:

1. ?Almindelige folkeskoler
2. ?Specialskoler
3. ?Dagbehandlingstilbud og anbringelsessteder
4. ?Heltidsundervisning i ungdomsskoler

Det er op til kommunen at beslutte, hvorledes tilskuddet skal fordeles blandt de omfattede skoletyper og de enkelte skoler.

Tilskuddet skal anvendes til:

- Løn- og pensionsudgifter til lærere, som varetager en funktion i direkte tilknytning til elever i almindelige folkeskoler, specialskoler, dagbehandlingstilbud og anbringelsessteder samt heldagsundervisning i ungdomsskoler. Løn- og pensionsudgifterne skal svare til de faktisk afholdte løn- og pensionsudgifter, der kan henføres til medarbejderne, og som vil kunne dokumenteres via lønsedler og eventuel tidsregistrering.

Tilskuddet kan endvidere anvendes til:

- Afledte udgifter i direkte tilknytning til lærerne (fx til it). Det bemærkes, at afledte udgifter skal holdes på et minimum. Udgifter til revision i forbindelse med regnskabsaflæggelsen (gælder ved tilsagn om tilskud på 500.000 kr. og derover).

### 2. Opfølgning på tilskuddet og afrapportering

Kommunerne skal afslutningsvis aflægge regnskab og redegøre for, at midlerne er anvendt inden for de fastlagte formål, jf. ovenfor. Kommunerne skal hertil bekræfte, at tilskuddet ligger ud over kommunernes vedtagne budgetter for 2020, og at en eventuel budgetmæssig omprioritering på folkeskoleområdet ikke skyldes det tildelte tilskud.

En eventuel uforbrugt del af det udbetalte tilskud skal tilbagebetales. I tilfælde, hvor kommunen ikke indsender redegørelsen for anvendelsen af tilskuddet og regnskabet, eller hvor redegørelsen og regnskabet ikke godtgør, at

tilskuddet er anvendt som forudsat, skal tilskuddet tilbagebetales helt eller delvist.

### 3. Odense Kommunes andel af midlerne i 2020

Den foreløbige fordelingsliste fra Børne- og Undervisningsministeriet viser, at Børn- og Ungeforvaltningen kan forvente et tilskud i 2020 i størrelsesordenen 8,6 mio. kr. Det endelige beløb afhænger af, om alle kommuner ansøger om tilskud i 2020. Beløbet er derfor udtryk for hvad Børn- og Ungeforvaltningen som minimum kan forvente i 2020. Tilskuddet er fordelt til kommunerne på baggrund af andelen af folkeskoleelever i skoleåret 2018/2019.

Hvis puljen udmøntes på baggrund af elevtal på tværs af folkeskoler, specialskoler og entreprenørskoler, svarer det til at den mindste skole (Lumby skole) modtager en bevilling på ca. 48.600 kr., hvor den største skole (Risingskolen) modtager en bevilling på ca. 417.800 kr.

Skolerne modtog budget for kommende skoleår i marts og lavede efterfølgende normeringsberegning (hvilke og hvor mange medarbejdere skal bruges til kommende skoleår) og herefter fulgte den årlige forflytelsesrunde mellem skolerne. Det betyder med andre ord, at opgaven for skoleåret 2020/21 ude på skolerne allerede er planlagt og bemanded. Det kan derfor være vanskeligt på nuværende tidspunkt af budgetåret at omsætte de tildelte midler til at regulere nye/opnormerede lærerstillinger. Hertil kommer at det for mange skolars vedkommende vil være tale om et relativt lille beløb, der ikke lokalt kan omsættes til hele eller halve ansættelser.

### 4. Den videre proces for ansøgning i 2020

Kommunerne skal aktivt søge om andel i midlerne og det skal ske senest den 24. juni kl. 13.00. Kommunerne forventes at modtage bevillingsbrev og tilskudsvejledning i starten af juli 2020.

## **Økonomi**

Puljemidlerne modtages fra Børne- og Ungeministeriet. Sagen har ikke økonomiske konsekvenser for Odense Kommune, herunder for kommunens kassebeholdning.

## **Punkt 5: Det specialiserede socialområde**

00.01.00-A00-177-20

### **Resume**

Det specialiserede socialområde i Odense Kommune er økonomisk presset, hvor der på området forventes et samlet merforbrug på 124,6 mio. kr. i 2020.

Frem til sommerferien foretages der løbende drøftelser i både Økonomiudvalget og de respektive fagudvalg med fokus på hvilke løsningsmuligheder der er indenfor de enkelte delområder af det specialiserede socialområde. Samlet set skal løsningerne bidrage til at udvalgenes samlede udfordringer på det specialiserede socialområde er løst.

I denne sag vil udvalget foretage videre drøftelser af, hvordan der kan arbejdes med udfordringerne på det specialiserede socialområde under Børn- og Ungeudvalget.

Drøftelserne vil tage udgangspunkt i udvalgets tidligere drøftelser samt anbefalinger fra Rambøll-analysen og BDO-rapporten.

### **INDSTILLING**

Børn- og Ungeforvaltningen indstiller, at udvalget drøfter løsningsmuligheder og, hvordan forvaltningen skal arbejde med håndteringen af udfordringen på det specialiserede socialområde. Mulighederne indgår i en samlet plan for området, som udvalget løbende vil følge.

### **Beslutning**

Børn- og Ungeudvalget drøftede sagen.

Udvalgsmedlem Pernille Bendixen deltog ikke i behandlingen af dette punkt.

### **Sagsfremstilling**

Det specialiserede socialområde i Odense Kommune er økonomisk presset, hvilket har givet udslag i et merforbrug på området på tværs af forvaltninger. Partierne bag Budget 2020 har indgået en aftale om genopretning af området i 2020. Forligspartierne har samtidigt tilkendegivet, at en varig løsning af området vil indgå i de politiske drøftelser frem mod Budget 2021.

Den 3. juni 2020 blev økonomiudvalget præsenteret for konklusioner og anbefalinger fra en ekstern analyse af området foretaget af Rambøll. Herudover har Børn- og Ungeforvaltningen løbende drøftet mulige løsningsforslag på området, senest på udvalgs mødet den 9. juni 2020.

I denne sag vil udvalget have en videre drøftelse af håndteringen af de økonomiske udfordringer på området med baggrund i de tidligere drøftelser, Rambøll-analysen og BDO-rapporten.

Tiltag drøftet i Børn- og Ungeudvalget 9. juni

På udvalgsrådet den 9. juni 2020 drøftede udvalget otte tiltag, der kan skabe holdbare og varige reduktioner i udgiftsniveauet og være med til at skabe økonomisk ro og forudsigelighed på området. Tiltagene er kort opsummeret herunder.

#### Effektiv brug af Foranstaltningsforum

I takt med at flere og flere børn anbringes uden for hjemmet er der potentiale i at ledelsesmæssigt at komme tættere på beslutningerne på alle niveauer. Dette kan Foranstaltningsforum hjælpe med gennem anbefalinger, faglige input og sparring i forhold til relevant forebyggende foranstaltning.

#### Optimeret udnyttelse af egne tilbud

Vi oplever flere og flere underretninger og igangsættelse af forebyggende foranstaltninger. Herudover kan det konstateres, at forholdet mellem hvad der købes internt og eksternt har ændret sig. Forvaltningen foreslår derfor at undersøge, hvilke tilbud, der efterspørges, og om vi med fordel kan udbyde disse i CIBU, fremfor at købe dem eksternt.

#### Optimerede forløb vedr. tvangsanbringelser

Det foreslås at ændre tilgangen til anbringelsessager for at nedbringe antallet af tvangssager. Der er ikke tale om faktisk færre anbringelser, men i stedet en ændret fordeling mellem antallet af anbringelser.

#### Reservation af pulje til uforudsete udgifter

Der arbejdes på om der på sigt kan skabes et råderum, som kan anvendes som pulje til uforudsete udgifter som følge af særligt dyre sager og ekstraordinær udvikling.

#### Data, der kan forudse den forventede tilgang af nye sager

Der kan arbejdes med at blive bedre til at forudse stigningen i antallet af nye sager og dermed også den økonomi der knytter sig til disse nye sager

#### Øge brug af tendenser i budgettering

Det er muligt at øge anvendelsen af tendenserne for forbrugsudviklingen på området i budgetteringen. Det kan dog være vanskeligt at ramme dette helt præcis.

#### Fortsat arbejde systematisk og kontinuerligt med fokus på effekt og progression i vores indsatser

Forvaltningen vil fortsætte det systematiske og kontinuerlige arbejde med fokus på effekt og progression i de indsatser der ydes. Der måles løbende på, hvordan familien og deres netværk oplever barnets trivsel.

#### Styrke de interne ledelsesinformationer

Børne- og Ungerådgivningen arbejder på at styrke ledelsesinformationen på tværs af afdelingen for at gøre de enkelte afsnits arbejde målbart og sammenligneligt. Samtidig fastholdes hele tiden et fokus på løbende tilpasning og justering, så der kan sikres den rette hjælp til børnene.

## Plejefamiliekampagnen

Vi vil gerne anbringe flere børn i plejefamilier, og er derfor aktive i kampagner for at øge antallet af plejefamilier. Dette er godt for barnet samtidig med, at det reducerer udgifter til betaling for skoletilbud i andre kommuner.

## Investeringer

Udover ovenstående forslag, kan udvalget også vælge at lave en række investeringer, som kan bidrage til et lavere omkostningsniveau. De foreslåede investeringer præsenteres herunder.

## Socialrådgivning i Børnehuse

Der ønskes, at etablere en styrket mulighed for socialrådgivning, vejledning og myndigheds-rådgivning ude i børnehuse, med henblik på en forebyggende og tidlig indsats for udsatte børn.

## Bedre anbringelsesforløb for barnet og den unge

Det foreslås at der fokuseres på en opnormering på plejefamilieområdet samt frivillige anbringelser og bedre samarbejde med forældrene for at mindske antallet af tvangsmæssige anbringelser, og generere bedre anbringelsesforløb.

## En forsøgsordning med færre sager pr. rådgiver

Forslaget bygger på et ønske om at reducere antallet af sager pr. socialrådgiver for at få mere tid til inddragelse og fælles opfølgning. På den måde er tanken, at flere børn og forældre får den rette hjælp på det rette tidspunkt – en hjælp som udvikles og iværksættes i et tæt samarbejde mellem forældre, barn og netværk.

## Konklusioner og anbefalinger fra Rambøll-analysen

I Budget 2020 blev der bestilt en ekstern analyse af økonomistyringen, organiseringen og overgangene på det specialiserede socialområde i Odense Kommune. Analysen skulle udarbejdes for at få afdækket områdets styringsudfordringer, både i forhold til organisatoriske snitflader og de økonomiske udfordringer på det specialiserede børneområde og det specialiserede ungeområde. Analysen skulle også give anbefalinger til, hvordan der kan skabes økonomisk balance på området.

Rambøll har nu udført sin analyse, som er opdelt i to dele. Analysens første blev afleveret i marts 2020 og dannede grundlag for beslutningen om fokus for analysens andel del.

Analysens andens del blev præsenteret på økonomiudvalgsmødet den 3. juni 2020. Denne del blev indsnævret til at handle om overgang fra barn til voksen.

## Konklusioner og anbefalinger fra del 1

### Højt udgiftsbehov og lavt visitationsniveau

Analysen viser, at Odense Kommune i 2018 har et relativt højt udgiftsbehov på det specialiserede socialområde, sammenlignet med landsgennemsnittet og 6-by-kommunerne. Sammenlignet med både landsgennemsnittet og de øvrige

fem kommuner i 6-by-samarbejdet har Odense Kommune således en befolkningssammensætning, som ud fra en række socioøkonomiske parametre indikerer, at Odense Kommune har et højere udgiftsbehov på det sociale område.

Samtidig viser analysen også, at Odense Kommune i 2018 har et reelt lavere visitationsniveau end forventet, givet den socioøkonomiske befolkningssammensætning på både børn- og ungeområdet samt voksenområdet.

#### Lavt udgiftsniveau med udgiftsstigninger

Analysen viser, at Odense Kommune i 2018 og 2019 ikke har et højt udgiftsniveau på det specialiserede socialområde, sammenlignet med landsgennemsnittet og kommunerne i 6-by- samarbejdet. Faktisk er udgiftsniveauet i 2018 på samtlige sociale områder (børn- og ungeområdet, udsatte voksne, borgere med sindslidelse og voksne handicappede) i Odense Kommune under gennemsnittet på landsplan og for 6-byerne, når man opgør udgifterne i forhold til befolkningstallet.

Samtidig viser analysen dog, at Odense Kommune siden 2012, modsat udviklingen i 6-byerne, har oplevet udgiftsstigninger på børn- og ungeområdet, der overstiger udviklingen på landsplan.

#### Anbefalinger om overgange og "mindst indgribende foranstaltning

På børn- og ungeområdet ser Rambøll de væsentligste potentialer i forhold til forbedring af praksis inden for følgende emner.

- Fokus på samarbejdet mellem BUF og Ungerådgivningen ved overgangen til voksenlivet. Forbedringspotentialerne ligger dels i at sikre tidligere fælles forberedelse med klare processer uden unødigt bureaukrati. Dels ligger der et potentiale i at arbejde ud fra en fælles faglig tilgang med afsæt i en fælles plan for og med den unge for at sikre kontinuitet.
- Styrket og systematisk fokus på "mindst indgribende foranstaltning" og progression hos børnene og de unge.
- Styrke arbejdet med denne systematik i sagsbehandlingen og i opfølgning skal understøttes af en tilbudsvifte med tilpas fleksibilitet til at kunne justere, og skru op/ned for indsatser i takt med den enkeltes udvikling.

På den baggrund så Rambøll potentialer i at undersøge den organisatoriske tilrettelæggelse af sammenhængene mellem overgangene inden for børn, unge og voksenområdet yderligere.

#### Konklusioner og anbefalinger fra del 2

Rambøll beskriver i analysen 25 observation og "findings", som munder ud i 10 anbefalinger grupperet under tre overskrifter.

#### Organisering

##### Anbefaling 1:

Et styrket fælles ungeperspektiv til at sikre sammenhæng og kontinuitet omkring en fælles og ensartet tilgang og praksis i arbejdet med og omkring de unge.

##### Anbefaling 2:

Styrkelse af tværgående ledelse til at sikre en samstemt ledelse omkring et fælles ungeperspektiv på tværs af BUF, BSF og ÆHF.

### Anbefaling 3:

15 års alderssnit for overgang for unge i udsatte positioner for at understøtte en mere sammenhængende ungeindsats for den enkelte unge på tværs af uddannelses-, beskæftigelses- og socialindsats.

### Anbefaling 4:

Driftsnær samarbejdsaftale til at sikre klarhed omkring både fælles tilgang til strategi, retningslinjer, arbejdsgange og samarbejdet i praksis.

### Økonomi- og driftsstyring

### Anbefaling 5:

Styrkelse af prognosestyring til at understøtte det tværgående blik på borgerens indsatser og prognosesikkerhed omkring aktivitets- og budgetudvikling.

### Anbefaling 6:

Tilpasning af samarbejde omkring efterværnssager for at sikre, at betalingsforpligtelsen følger myndighedsforpligtelsen.

### Anbefaling 7:

Fordeling af overgangssager til at styrke sammenhæng i styring og øge balancen mellem socialfaglighed, kvalitet og økonomisk bevidsthed.

### Tilbudsvifte og visitationspraksis

### Anbefaling 8:

Balanceret serviceniveau i overgangen for at understøtte kontinuiteten for den unge omkring mål og progression i de indsatser, der sættes i værk omkring den unges forløb.

### Anbefaling 9:

Udvikling af leverandørstrategi og kontraktstyring for at sikre den optimale fordeling af interne og eksterne leverandører ud fra en økonomisk og faglig kvalitativ betragtning.

### Anbefaling 10:

Intern og tværgående leverandørorganisation for at styrke muligheden for sammenhæng i indsatser og øge optimal ressourceanvendelse.

Ekstra analyser på baggrund af Rambøll-analysen

## Analyse om tilbudsviften

En anbefaling i Rambøll analysen var, at der skal arbejdes videre med tilbudsviften i Odense Kommune. Derfor er det blevet prioriteret, at der internt i Odense Kommune udarbejdes en analyse af tilbudsviften på tværs af de tre forvaltninger: Børn- og Unge-forvaltningen, Beskæftigelses- og Socialforvaltningen og Ældre- og Handicapforvaltningen. Analysen om tilbudsviften skal blandt andet bidrage til viden omkring efterspørgsel af tilbud i fremtiden. Den indledende del af analysen er igangsat, og det forventes, at der kan udarbejdes en business case frem mod budgetforhandlingerne 2021. Analysen skal ses som et langsigtet løsningsforslag med langsigtede effektiviseringspotentialer.

## Analyse om leverandørstrategi/kontraktstyring

Analysen om leverandørstrategien/kontraktstyring på det specialiserede socialområde er en intern analyse i Odense Kommune. Analysen er igangsat for blandt andet at styrke Odense Kommunes køberrolle, så der kan opnås bedre priser og effekt af de ydelser, der købes. Analysen skal ses som et led ind i at finde en løsningsmulighed på kort sigt, og hvor der kan beregnes konkrete effektiviseringspotentialer i 2021, når forhandlertemaet har præsenteret analysen i januar 2021.

## Anbefalinger fra BDO-rapporten

BDO har udarbejdet en rapport, der gennemgår børn-og ungeforvaltningens økonomistyring og prognoseværktøjer på det specialiserede socialområdet med øje for forbedringer. Børn- og Ungeudvalget blev præsenteret for rapporten på udvalgs mødet den 9. juni 2020.

Analysen skal bidrage til, at forvaltningen fremadrettet kan arbejde hen imod en bedre og mere sikker økonomistyring, der sikrer forudsigelighed, overblik og handlemuligheder i forhold til det specialiserede børneområde.

BDO anbefaler en række konkrete tiltag så som at styrke og tydeliggøre rolle- og ansvarsfordeling omkring budgetdata og budgetforudsætninger, decentralisering af budgetansvar, tilpasning af prognosemodeller og bedre organisatorisk læring på tværs af afdelinger.

Konklusioner og anbefalinger fra BDO-rapporten bliver præsenteret i en særskilt udvalgs sag den 23. juni 2020.

## Revisionsbemærkninger

Børn- og Ungeudvalget blev på mødet 9. juni orienteret om en revisionspåtegning på området for udbetaling af tabt arbejdsfortjeneste. Her viser en stikprøvekontrol i Børne- og Ungerådgivningen fejl i enkelte sager om udbetaling. Det får den konsekvens, at alle sager om udbetaling af tabt arbejdsfortjeneste til forældre vil blive gennemgået for at sikre kvaliteten, og de berørte vil herefter blive kontaktet.

## Engangsmidler i 2020

Under Økonomiudvalget er der afsat en pulje på 35 mio. kr. til udfordringerne på det specialiserede socialområde på tværs af kommunens forvaltninger. Ligeledes har forligskredsen afsat 65 mio. kr. til udfordringen i 2020.

Den 17. juni 2020 gav Økonomiudvalget deres anbefaling til byrådet for en løsning for området for 2020 og fordelingen af midlerne.

Økonomiudvalget tog stilling til en løsning, som finansieres af:

- Puljen på 35 mio. kr. fra Budget 2020, som blev afsat til formålet.
- Demografimidler på 65 mio. kr., som skyldes opdatering af demografibehovet som følge af ny befolkningsprognose.
- Egenfinansiering af de tre udvalg på den resterende del af udfordringen.

Samlet set blev der i sagen indstillet til en tillægsbevilling på 51,2 mio. kr. til Børn- og Ungeudvalget i 2020.

En del af midlerne finansieres ved en nedregulering af udvalgenes driftsrammer i 2021-2023 på baggrund af den opdaterede befolkningsprognose.

De langsigtede løsninger

På tværs af forvaltningerne

Langsigtede løsninger for håndteringen af udfordringerne på det specialiserede socialområde vil indgå i de videre politiske drøftelser frem mod Budget 2021. Den 17. juni drøftede økonomiudvalget følgende procesplan for arbejdet med løsningsmodel for udfordringerne på det specialiserede socialområde:

Møder i fagudvalg:

- 23. juni 2020: Udvalgene drøfter løsningsforslag på det specialiserede socialområde, herunder drøftelse af, i hvor høj grad det vurderes, at de forskellige løsningsspor kan bidrage til en samlet løsning.
- 18. august 2020: Udvalgene drøfter mulige tværgående løsninger ud fra anbefalinger og konklusioner i Rambøll analysen. De tværgående løsninger fremlægges som en fælles-sag fra de tre forvaltninger.
- 1. september 2020: Udvalgene drøfter endelige løsningsforslag på det specialiserede socialområde – både løsningsforslag i eget udvalg og tværgående løsningsforslag.

Møder i Økonomiudvalget:

- 26. august 2020: De tre direktører fremlægger for Økonomiudvalget foreløbige løsningsforslag på det specialiserede socialområde. Løsningsforslagene præsenteres som et fælles oplæg fra de tre direktører og kan indeholde løsninger inden for eget udvalg og fælles tværgående løsninger som opfølgning på Rambøll analysen.
- 9. september 2020: De tre direktører fremlægger for Økonomiudvalget endelige løsningsforslag på det specialiserede socialområde, som kan indgå som element i budget-forhandlinger omkring at finde en samlet varig løsning på udfordringerne på området.

Internt i Børn- og Ungeforvaltningen

Udfordringerne på det specialiserede socialområde kalder på en samlet plan for hele Odense Kommune. Men det ændrer ikke ved, at håndteringen af udfordringerne i høj grad vil ligge ude i forvaltningerne,

Der vil i Børn- og Ungeforvaltningen blive dannet en intern projektorganisering, for at komme rundt om alle elementer, så vi sikrer fokus på det samlede billede.

Projektorganiseringen vil få et tilhørende kommissorium, hvor der stilles skarpt på, hvordan vi sikrer helhedsorienterede løsninger. Herunder vil der være et stort fokus på samarbejdet på tværs af forvaltningerne.

Arbejdsgruppen vil blandt andet få til opgave at iværksætte flere af BDO-rapportens anbefalinger hurtigst muligt. Børn- og Ungeudvalget vil følge arbejdet tæt med hyppige afrapporteringer. Målet er, at implementering af rapportens anbefalinger skal medføre, at udvalget får større overblik og handlemuligheder for at håndtere økonomien på området fremadrettet.

**Økonomi**

Da sagen er en drøftelsessag, er der ingen økonomiske konsekvenser, herunder for kommunens kassebeholdning. De økonomiske konsekvenser for en senere beslutningssag vil fremgå af denne.

## **Punkt 6: Styrket indsats for skolebørn med højt og længerevarende sygefravær grundet kroniske lidelser og angst**

00.01.00-A00-36-20

### **Resume**

Sagen var forelagt på Børn- og Ungeudvalgets møde den 9. juni 2020 og blev udsat. Sagen forelægges her på ny.

Med henvisning til §2, stk. 2 i Børn- og Ungeudvalgets forretningsorden, valgte Socialdemokratiet på Børn- og Ungeudvalgsmødet den 3. marts 2020 at foreslå følgende optaget på dagsordenen til selvsamme møde:

Styrket indsats for skolebørn med kroniske lidelser og angst

Forslaget indebar, at Børn- og Ungeudvalget skulle drøfte, hvordan elever med højt og længerevarende sygefravær bedst hjælpes, herunder børn med kroniske lidelser eller angst. Drøftelsen er aktualiseret af den nye lovgivning om elevfravær i folkeskolen, samt en stigning i antallet af elever med højt fravær.

Børn- og Ungeudvalget besluttede i den forbindelse at bede forvaltningen fremlægge en drøftelsessag til udvalget der belyser:

1. Reglerne vedr. hjemmeundervisning og sygeundervisning.
2. Omfanget af børn, der modtager sygeundervisning, herunder praksis for håndtering af denne gruppe.
3. Muligheder og modeller, der kan styrke indsats og praksis for elever med kroniske lidelser eller angst.

Drøftelsessagen vil blive efterfulgt af en beslutningssag.

### **INDSTILLING**

Børn- og Ungeforvaltningen indstiller, at udvalget drøfter perspektiver og temaer i forhold til en evt. styret indsats overfor skolebørn med højt og længerevarende sygefravær grundet kroniske lidelser og angst.

### **Beslutning**

Punktet blev udskudt.

### **Sagsfremstilling**

På tværs af Børn- og Ungeforvaltningen arbejdes der med udmøntningen af "Strategi for tidlig indsats i Børn- og Ungeforvaltningen 2018-2022", hvor et af de strategiske fokusområder er fravær og fremmøde.

Udfordringer i forhold til elevfravær er ofte tværfaglige og kan derfor kun løses på tværs af afdelinger med relevante aktører fra bl.a. skoleområdet, familie- og velfærdsområdet samt sundhed- og forebyggelsesområdet.

Skolefravær der ikke skyldes kendt fysisk sygdom, er som regel udtryk for en konflikt mellem eleven og en eller flere faktorer i omgivelserne. Undersøgelser viser, at elevers fravær er et af de stærkeste tegn på mistrivsel, hvor fraværet er et symptom på, at der er noget, der ikke fungerer i elevens eller familiens liv generelt.

Fravær kan være med til at marginalisere eleven. Når eleven er fraværende lukkes eleven ud af både det sociale og det faglige fællesskab. I sidste ende kan det resultere i at blive en selvforstærkende proces, hvor fravær fører til mere fravær.

Den grundlæggende forudsætning ift. tidlig indsats som strategisk fokus er, at jo tidligere der sættes ind, desto mindre indgribende indsatser er der behov for, og desto flere håndtag er der at skrue på. Såfremt det i den enkelte situation fagligt vurderes, at der er behov for en indsats af mere indgribende karakter, vil rettidigheden af denne desuden medvirke til en bedre indsats overfor både eleven og familien. Det er derfor afgørende, at der lokalt på alle skoler findes en systematik, som forebygger at elever ender med at få et massivt skolefravær, samt inddrager alle relevante tværgående samarbejdspartnere så tidligt som muligt, ift. sparring, samspil m.v.

## 1. Reglerne vedr. hjemmeundervisning og sygeundervisning

Nedenfor er en oversigt over de lovgivningsfaste indsatser, som skolerne kan iværksætte ifm. sygefravær. Det er den enkelte skoleleder, der i samarbejde med forældrene har den endelige kompetence til at træffe beslutning om indsatserne. Folkeskoleloven fastslår, at skolelederens kompetence er af udvidet karakter, således at beslutninger om skolens elever ikke kan behandles af anden instans.

Reduceret skema	Forudsat at der foreligger en lægeerklæring og et forældresamtykke, kan en elev få et reduceret skema, hvis eleven på grund af fysiske eller psykiske årsager ikke kan deltage i den fulde undervisning.
Etablering af sygeundervisning i hjemmet	Ved fravær pga. af sygdom el.lign., der må skønnes at blive af længere varighed, skal skolens leder rette henvendelse til forældrene mhp. en vurdering af behovet for sygeundervisning. Skolens leder skal under alle omstændigheder henvende sig til forældrene senest efter 3 ugers (15 skoledages) sygefravær. Undervisningens indhold og omfang skal tilpasses den enkelte elevs alder, helbredstilstand og øvrige forudsætninger.  Skolen kan ansøge Skoleafdelingen om dækning af lønudgifter ifm. etablering af sygeundervisning i hjemmet.
Etablering af enkeltmandsundervisning	Enkeltmandsundervisning kan kun etableres i en kortere periode, typisk ifm. med afsøgningen af et nyt skoletilbud. Enkeltmandsundervisning kan både etableres på skolen eller i hjemmet og skolen afholder selv udgiften til etablering af enkeltmandsundervisning.
Enkeltintegrationsstøtte	Elever som har en aldersvarende (kognitiv) udvikling, men som har brug for støtte i den daglige skoledag grundet funktionshandicap indenfor f.eks. hørelse, syn eller bevægelse, skal tilbydes lærerunderstøttelse og/eller personlig/pædagogisk assistance.

Skolen kan ansøge Skoleafdelingen om dækning af lønudgifter ifm. enkeltintegrationsstøtte.

Sygehusundervisning Det påhviler kommunalbestyrelsen at indrette undervisning på de i kommunen beliggende sygehuse, som modtager børn/unge i alderen 6-18 år, medmindre der på anden måde sørges for børnenes undervisning.

Sygehusundervisningen på Odense Universitetshospital (Skolen på OUH) er organiseret under Provstegårdskolen. Der tilbydes undervisning både på H.C. Andersens Børn- og Ungehospital samt i Børne- og Ungepsykiatrien. Det er Skoleafdelingen der afholder udgifterne til sygehusundervisningen.

## 2. Omfanget af børn, der modtager sygeundervisning, herunder praksis for håndtering af denne gruppe

I skoleåret 2019-2020 har Skoleafdelingen frem til dato bevilget midler til etablering af sygeundervisning til 9 elever.

Bevillingerne dækker over forskellige typer af sygdomsforløb hos eleverne. Hovedsageligt sættes sygeundervisning i hjemmet i spil ift. elever, der rammes af længerevarende livstruende sygdom som f.eks. kræft, eller hvor eleven af forskellige årsager skal igennem et større operationsforløb. Eleven kan her i kortere eller længerevarende perioder være indlagt på sygehuset. Ifm. periodevis udskrivelse opleves eleven ikke rask nok til at deltage i den normale undervisning på hjemskolen.

I ganske få tilfælde etableres sygeundervisning i hjemmet med afsæt i, at elevens fysiske eller psykiske tilstand betyder, at eleven må opholde sig i hjemmet. Som ved den øvrige sagsbehandling vil dette kun komme på tale, hvis den lægefaglige vurdering fra en børn- og ungelæge støtter op om dette. Der lægges i sagsbehandlingen desuden vægt på, at det i sådanne sager ikke er nok at etablere en afgrænset indsats i skoleregiet. Ofte opleves disse elevsager så komplekse, at elevens udfordringer ikke alene kan løses med indsatser indenfor ét fagområde, men at der derimod er behov for en bredere tværgående handleplan.

I Odense Kommune blev det ifm. "Sammenhængende Borgerforløb" indført, at en børn- og ungelæge skal inddrages i forbindelse med etableringen af sygeundervisning i hjemmet, mhp. på en lægefaglig vurdering og sparring ift. fastsættelse af timetal, varighed og supplerende handleplan. Dette betyder, at det ifm. sagsbehandlingen som hovedregel ikke er tilstrækkeligt, at der foreligger en lægeerklæring fra egen læge.

Med afsæt i en skole- og lægefaglig vurdering ansøger skolerne Skoleafdelingen om dækning af lønudgifter ifm. etablering af sygeundervisning i hjemmet. Typisk godkendes bevillinger for en afgrænset periode, for at sikre en løbende tværfaglig evaluering af ændringer i behov. Med afsæt i løbende revurderinger ansøger skolerne Skoleafdelingen på ny.

Af bilag 1 fremgår Børn- og Ungeforvaltningens retningslinjer for etablering af sygeundervisning i hjemmet for uddybende oplysninger.

## 3. Muligheder og modeller, der kan styrke indsats og praksis for elever med kroniske lidelser eller angst

Nedenfor beskrives hvilke nye initiativer, der på nuværende tidspunkt arbejdes med på skoleområdet i forhold til at nedbringe elevernes sygefravær.

Med Budget 2020 vedtog Odense Byråd at prioritere 3 millioner kr. til puljen ”En god overgang til ungdomsuddannelse”. Udmøntningen af disse midler sker bl.a. ved:

1. Etablering af prøvehandling med bydækkende rejseteam til understøttelse af skolernes arbejde med at styrke fremmødet for psykisk sårbare elever med ustabil skolegang.

2. Etablering af prøvehandling med brug af ny teknologi gennem Beam-robotter.

#### Bydækkende rejseteam

Siden 2014 har UMA (Unge med angst) været et entreprenørskoletilbud for unge på 7.–9. klassetrin med angstdiagnoser. Tilbuddet er organiseret under Sct. Hans Skole og inkluderer undervisning, pædagogiske aktiviteter, funktionel- og socialtræning m.m. samt aktiviteter målrettet forældrene.

Med afsæt i UMAs erfaringer skal der i prøvehandlingen være fokus på;

- rejseteamets understøttelse af medarbejdere, ressource-team og ledelse på skolerne i deres arbejde med at fastholde elevernes skolegang
- at give eleverne gode vaner og redskaber, der styrker en stabil skolegang
- at give skolerne en systematik, som fremmer en tidlig indsats i forhold til skolevægring.

#### Brugen af Beam-robotter

En Beam-robot er en telepresence robot med en skærm, som eleven kan fjernstyre og kontrollere hjemmefra via sin mobiltelefon. Målgruppen for prøvehandlingen er elever i udslusningsforløb fra Skolen på OUH (sygehusundervisningen). Via en Beam-robot har eleven mulighed for at ”beame” sig ind i egen klasse på hjemskolen og deltage i den normale undervisning.

Begge prøvehandling kan ses som forskellige typer af indsatser til styrkelse af skolernes arbejde med længerevarende sygefravær og skolevægring. Skoleafdelingen vil følge og evaluere begge prøvehandling tæt, og bl.a. facilitere læringslaboratorier på tværs af prøvehandlingerne og relevante aktører.

Tre mulige tiltag for yderligere styrkelse af arbejdet med elevernes sygefravær

Hvis man politisk ønsker en anden tilgang eller organisering af opgaven med denne særlige elevgruppe, kan man med afsæt i de allerede igangværende indsatser politisk beslutte ét eller flere af følgende mulige tiltag for, hvordan området fremadrettet kan styrkes.

1. Etablering af behandlingskæde

I januar 2019 igangsatte Center for Indsatser til Børn og Unge (CIBU) et 2-årige projekt, "Fra skolevægring til Læring", hvis formål er at opkvalificere og målrette en indsats til udsatte børn og unge med problematisk fremmøde i skolen. I projektperioden afprøves forskellige metoder, årsagerne til fraværet afklares og der afholdes hyppige netværksmøder, hvor både familie, behandler, skole og myndighedsrådgiver er repræsenteret.

En midtvejsevaluering fra januar 2020 af projektets foreløbige resultater, peger på behovet for at fastholde det øgede fokus på det tværgående samarbejde i Børn- og Ungeforvaltningen. I evalueringen beskrives det, at netværksmøderne er essentielle ift. at lykkedes med at skabe varig forandring for eleven. I den forbindelse er det vigtigt, at der skabes en tydeligt sammenhængende proces, hvor bl.a. tovholderfunktionen er klart afgrænset, så det er tydeligt hvem der fagligt har initiativforpligtelsen på de enkelte stadier i processen.

Midtvejsevalueringen viser også, at når der arbejdes med de tungeste elevsager kan det systematiske arbejde med netværksmøder ikke gøre det alene. Her afhænger succesen af, at der er afsat økonomiske midler til at sikre en ekstra forbyggende indsats. Der er således en merudgift forbundet hermed.

### Øget fokus på det systematiske koordinerende arbejde

Med afsæt i ovenstående erfaringer, kan et muligt tiltag for at styrke indsatsen overfor elever med længerevarende skolefravær være implementeringen af en behandlingsansvarskæde, som aktiveres, når en skole oplever øget fravær hos en elev.

En behandlingsansvarskæde kan forstås som en tiltagspyramide, som behandler forskellige tiltag alt efter hvor meget fravær og hvilke individuelle faktorer, der er i spil hos den enkelte elev. På alle niveauer arbejdes der i et tæt, koordineret og kontinuerligt netværksarbejde, hvor både forældre og gerne eleven selv deltager sammen med forskellige relevante aktører.

Gennem etableringen af kontinuerlige netværksmøder, er der mulighed for at arbejde med en tværfaglig samlet handleplan for eleven, som danner rammen for at alle involverede aktører sigter mod samme mål samt at alle aktører i processen har ansvaret for opnåelse af målet. Ligeledes samler netværksmøder op på behov for eventuelle justeringer af handleplanen, hvis der ikke opleves den ønskede progression ift. elevens fremmøde.

Erfaringer viser, at det systematiske arbejde i behandlingsansvarskæden med fordel kan understøttes af et organisatoriske set-up, hvor en overordnet styregruppe, sideløbende med det konkrete handleplansarbejde, systematisk forholder sig til bl.a. udviklingstiltag, de tværgående snitflader ift. lovgivningsmæssige forpligtelser samt opfølgning på data. Styregruppen vil samtidig kunne fungere som videnscenter på området.

I en behandlingsansvarskæde vil der afhængigt af den individuelle sag være flere forskellige faglige medarbejdere i spil. Etableringen af en styregruppe vil derfor samtidig sikre en overordnet strategisk sammenhæng i opgaven afstemt på tværs af afdelinger i Børn- og Ungeforvaltningen.

### Fordele ved modellen

Fordelen ved ovenstående model er, at det igennem det stærke tværgående samarbejde er muligt at skræddersy et fleksibelt forløb, som tager højde for den enkelte elevs behov og udfordringer. Der kan på tværs skabes en fælles struktur for elevens hverdag, som kan understøtte eleven positivt. Der er desuden mulighed for at sikre ensartethed i mødet med eleven, f.eks. ved at lave fælles konkrete aftaler om, hvordan der skal kommunikeres med eleven. Dette kan have stor betydning ift. til elevens samlede udvikling.

Elever med længerevarende sygefravær kan ofte kategoriseres som gråzone-elever, idet deres udfordringer falder under forskellige fagområder og lovgivningsmæssige rammer. Der er derfor behov for tværgående indsatser, hvor der tages

afsæt i både Folkeskoleloven og Serviceloven. Med en tydelig behandlingsansvarskæde vil alle relevante aktører blive inddraget i koordineringen af indsatsen uagtet lovgivning og/eller fagområde.

Det vil samtidig vil være muligt at skabe en større organisatorisk fleksibilitet, hvor de enkelte indsatser hurtigere kan justeres op og ned ift. konkrete behov på et givet tidspunkt.

Gennem en øget tværgående koordineret indsats, vil der på det laveste indsatsniveau i behandlingsansvarskæden/tiltagspyramiden være mulighed for at iværksættes afstemte indsatser, som en del af skolernes almene forebyggende arbejde med fravær, herunder f.eks. øget fokus på relationsarbejde, familie-hjemsamarbejde m.v. For nogle elever vil en intensiveret koordineret indsats på det laveste niveau være nok til at sikre et stabilt fremmøde igen.

Rammerne for etableringen af forebyggende indsatser på særligt det laveste niveau i tiltagspyramide vil fortsat være, at udelukkende skolelederen jf. Folkeskoleloven har den endelige beslutningskompetence.

### Udfordringer ved modellen

I særligt de tungere elevsager, hvor skolefravær kun er en del af en mere kompleks elevsag, kan der være behov for at iværksætte intensiverede indsatser på højere niveauer i behandlingsansvarskæden/tiltagspyramiden. Dette vil medføre en økonomisk merudgift, da disse elever vil have behov for noget mere og andet end det, som for nuværende ligger i arbejdet med fraværshåndtering i de enkelte afdelinger i Børn- og Ungeforvaltningen. Ved etablering af en behandlingsansvarskæde vil der derfor være behov for, at der også afsættes ekstra økonomiske midler til at løfte indsatser på de højeste niveauer i tiltagspyramiden.

En anden udfordring ved modellen er, at inddragelsen af mange aktører kan udfordre tidsperspektivet ift. sagsbehandlingen. Erfaringer viser, at grundet sagernes kompleksitet kan der kan gå lang tid (måske over et år), før det lykkedes at etablere et stabilt fremmøde. I denne periode kan der ske naturlige ændringer i deltagerkredsen omkring eleven, hvilket kan have betydning for forløbet.

Da elevsagerne ofte er meget komplekse og således ikke kun kan afgrænses til ét udfordringsområde som f.eks. skolefravær, kan en udfordring ved modellen desuden være behovet for en klar rolleafklaring og forventningsafstemning ift. til den øvrige organisation.

### 2. Etablering af et organisatorisk forum

En anden mulighed er at afsøge, hvorvidt det tværfaglige samarbejde på området kan styrkes ved organisatorisk at knytte de allerede eksisterende fraværsindsatser i fagafdelingerne tættere sammen.

Som tidligere nævnt kan en del af eleverne med højt skolefravær kategoriseres som elever i en gråzone, idet deres udfordringer oftest falder indenfor flere indsatsområder. En mulig model kan derfor være etableringen af et organisatorisk forum, hvor de tungeste elevsager, som kræver indsatser på et højere niveau i behandlingsansvarskæden jf. model 1 ovenfor, behandles i et tværfagligt organisatorisk forum. Relevante fagchefer skal være repræsenteret, uanset om indsatserne relaterer sig til Folkeskoleloven eller Serviceloven.

På nuværende tidspunkt opleves der gode erfaringer med en lignende model på f.eks. anbringelsesområdet i form af Foranstaltningforum. Ligeledes mødes ledelsesaktører på tværs af Børn- og Ungeforvaltningen og Beskæftigelses- og Socialforvaltningen i KUI og behandler elevsager, hvor elever med skole- og undervisningsvægring i overbygningen på det specialpædagogiske område kræver et særligt koordineret fokus ift. overgangen til en ungdomsuddannelse.

Erfaringer viser, at et organisatorisk set-up som ovenstående medfører en tværfaglig forståelse af de lovgivningsmæssige rammer, som de enkelte fagområder arbejder indenfor. Herved øges forståelsen for, hvad de enkelte fagområder har mulighed for at bidrage med i processen samt hvornår.

### 3. Etablering af særlige skoletilbud

En tredje mulighed for at styrke indsatsen er gennem etableringen af flere særlige entreprenørskoletilbud for udvalgte grupper af unge, på linje med det tilbud, som i dag tilbydes via UMA.

#### Fordele ved modellen

Fordelen ved dette er, at der ved at henvise til et særligt specialiseret skoletilbud i højere grad kan tages udgangspunkt i elevens samlede livssituation, idet et sådan skoletilbud foruden faglig læring f.eks. kan have fokus på motorik, sansestimulering, eksponering, samtaleforløb, sociale samværsformer m.v., afhængig af hvilke udfordringer eleven har.

#### Udfordringer ved modellen

Udfordringen ved at etablere særlige skoletilbud er, at eleverne tages ud af deres normale skolekontekst på hjemskolen og indskrives i et nyt skoletilbud. Erfaringer viser, at fastholdelse af kontakten til hjemskolen og kammeraterne er af afgørende betydning ift. at øge trivslen og livskvaliteten hos den sygdomsramte elev. Når en elev har skiftet skoletilbud fra hjemskolen til et særligt specialiseret skoletilbud, kan det være svært for eleven at overgå til et almindeligt skolemiljø igen. Dette gælder ligeledes ifm. med overgangen fra 9. klasse og til en ungdomsuddannelse. Det er derfor relevant, at det i arbejdet med sygefravær fastholdes, at eleven gradvist kommer tilbage i sit kendte læringsmiljø igen.

Omkostningerne til at etablering af særlige skoletilbud for elever med højt skolefravær afhænger af tilbuddenes karakter og udformning og vil derfor kræve en nærmere afdækning.

### **Økonomi**

Både en model med implementering af en behandlingsansvarskæde samt en model med etablering af særlige skoletilbud vil medføre en økonomiske merudgift, som vil kræve en nærmere tilbunds gående afdækning af de enkelte initiativer og indsatser.

Børn- og Ungeforvaltningen kan ikke pege på en finansiering af eventuelle nye tiltag på området. En beslutning herom vil således skulle finansieres inden for Børn- og Ungeforvaltningens nuværende økonomiske ramme og andre initiativer vil skulle nedprioriteres.

### **Bilag**

Retningslinjer for etablering af sygeundervisning i hjemmet

## **Punkt 7: Indikatorer til udvalgsålet "Børn og unge kan kritisk og konstruktivt forholde sig til teknologi"**

00.01.00-A00-334-19

### **Resume**

I Odense kommune har byrådet vedtaget, at man skal arbejde med effektmål. Det gør man for løbende at følge udviklingen inden for de områder, der er fastsat politiske mål for. På den baggrund vedtog byrådet en række nye Odensemål, hvoraf Børn- og Ungeudvalget den 10. december 2019, vedtog fire reviderede udvalgsmaal. De vil være gældende frem til 2023.

Der blev kun vedtaget indikatorer for de tre første udvalgsmaal. Med denne sag skal Børn- og Ungeudvalget drøfte hvilke indikatorer, der skal knytte sig til det fjerde udvalgsmaal, "Børn og unge kan kritisk og konstruktivt forholde sig til teknologi".

Indikatorerne skal gøre os i stand til løbende at følge effekterne af de indsatser der i gang. Det fjerde udvalgsmaal, "Børn og unge kan kritisk og konstruktivt forholde sig til teknologi", knytter sig til ambitionen om at Odense

skal være Verdens Bedste Robotby, også i børnehøjde.

Forvaltningen har fremlagt seks indikatorer, hvoraf der skal vælges 2-3 indikatorer.

### **INDSTILLING**

Børn- og Ungeforvaltningen indstiller, at udvalget drøfter indikatorerne for udvalgsmalet "Børn og Unge kan kritisk og konstruktivt forholde sig til teknologi".

### **Beslutning**

Børn- og Ungeudvalget drøftede sagen.

Udvalgsmedlem Pernille Bendixen deltog ikke i behandlingen af dette punkt.

### **Sagsfremstilling**

I Odense Kommune arbejder man med effektmål for løbende at følge udviklingen inden for de områder, hvor man har fastsat politiske mål. På den baggrund har Byrådet vedtaget en række nye Odensemål, hvoraf Børn- og Ungeudvalget den 10. december 2019 vedtog fire reviderede udvalgsmaal, der er gældende frem til 2023.

Børn- og Ungeudvalget vedtog indikatorer for tre af de fire Odensemål. I denne sag fremlægger forvaltningen seks mulige indikatorer for det fjerde udvalgsmaal "Børn og Unge kan kritisk og konstruktivt forholde sig til teknologi"

Vi bruger indikatorer til at sige noget om, hvordan udviklingen er på mere overordnede og komplekse problemstillinger. Indikatorer skal være målbare, og gøre os i stand til løbende at følge en udvikling. Derfor er det indikatorerne, som er fundamentet for løbende afrapporteringer til udvalget i form af effektregnskab og effekttopfølgninger.

## Baggrund

Det fjerde udvalgsrådgivningsmål "Børn og unge kan kritisk og konstruktivt forholde sig til teknologi", knytter sig til ambitionen om, at Odense skal være Verdens Bedste Robotby og til strategien "Verdens Bedste Robotby - Strategi for dannelse og uddannelse i børnehøjde", som Byrådet vedtog den 13. november 2019.

Strategien er sammen med indsatsen Børnene i Robotbyen, Odense Kommunes indsats for teknologiforståelse og teknologidannelse for alle børn og unge i Odense. Målet er, at børnene har et stærkt afsæt til at kunne navigere i konstante forandringer, der kræver kontinuerlig tilegnelse af ny viden, nye arbejdsgange og håndtering af nye digitale-, teknologiske- og it-redskaber. Børnene skal have lyst til at arbejde med at udvikle, designe, afprøve, bruge og forholde sig både konstruktivt og kritisk til teknologier, teknologiske muligheder og løsninger.

En vigtig del af indsatsen er at sikre, at de odenseanske børn og unge forstår og kan bruge teknologien på en konstruktiv og kritisk måde. Gennem indsatsen skal det sikres, at de ikke blot er forbrugere af teknologien, men at de gennem dannelse og uddannelse får de bedste forudsætninger for at kunne begå sig socialt og trives i en digitaliseret verden.

Strategien "Verdens bedste Robotby - Strategi for dannelse og uddannelse i børnehøjde" knytter an til kompetencer som samarbejde, problemløsning, innovation, refleksion over arbejdsprocesser, produktion af løsninger - samlet kaldet det 21. århundredes kompetencer, egenskaber som indsatsen samlet skal skabe hos Odenses børn og unge.

## Nye indikatorer

For løbende at følge indsatsen skal udvalgsrådgivningsmålet suppleres af en række indikatorer. Arbejdet med børns teknologiforståelse er et område under udvikling, hvor både fagligt indhold og måling af børnenes udvikling er under udarbejdelse. Indikatorerne måler derfor på de processer, der er i gang og ikke på selve effekten af indsatsen.

## Ressourcer

Når udvalget har udpeget de relevante indikatorer, går et arbejde i gang i forvaltningen med at udpege og organisere de datakilder, som løbende skal bidrage med nye målinger. Ud fra den første måling kan Børn- og Ungeudvalget fastlægge ambitionsniveauet for målingerne for de kommende år.

Processen og ressourceforbruget vil afhænge af datatilgængelighed for de indikatorer, som udvalget vælger. Der lægges op til, at der følges op på de foreslåede indikatorer én gang årligt, der hvor der er tale om data, der skal udvikles på ny. Ligeledes at indsamlingen sker på udvalgte dele af børn- og ungeområdet. Dette for at sikre at perioden er meningsfuld i forhold til at følge udviklingen, og at ressourcer der anvendes til indsamling er hensigtsmæssig.

Der er således indikatorer hvor data allerede er tilgængeligt, mens andre indikatorer kræver udvikling af nye spørgsmål og organisering af dataindsamling, som først vil skulle udvikles, igangsættes og indsamles, før en første måling vil kunne præsenteres for udvalget.

På denne baggrund præsenterer forvaltningen følgende mulige indikatorer. Forvaltningen indstiller at udvalget vælger 2-3 indikatorer:

Indikator	Målgruppe	Data status og Ressourcer	Argumentation
<b>Børn</b>			
Andel af børn som ikke har været udsat for digital mobning og chikane inden for de seneste 2 måneder	Mellemtrin og udskoling	Data haves - Sundhedsprofilundersøgelsen  Mindre ressource forbrug, da data allerede eksistere	Tegn på dannelse inden for teknologiområdet samt børn og unges evne til kritisk at afkode betydningen af handlinger online.
Andel af unge, som tænker over, om de ting de læser om på internettet, er rigtige	15- og 16-årige	Data haves - ungeprofil  Mindre Ressource forbrug, da data allerede eksistere	Tegn på børn og unges evne til kritisk at forholde sig til informationer på internettet, og dermed deres evne til at anvende tilgængelig viden konstruktivt.
Andel af børn som vurderer, at deres evner inden for teknologiforståelse er høje eller meget høje	Mellemtrin og udskoling	Ingen data  Relativt ressourcekrævende, da der skal indsamles ny data og laves nye årlige undersøgelser	Indtil der udvikles prøveformer, som mere neutralt kan indfange børnene og de unges faglige niveau inden for teknologiforståelse, kan børnenes egen opfattelse af egne evner anvendes som indikator herfor.
<b>Voksne</b>			
Andel (af fagpersonale), som inden for den seneste måned har igangsat handlinger for børn og unge målrettet teknologiforståelse	Fagpersonale i dagtilbud og skole	Ingen data  Relativt ressourcekrævende, da der skal indsamles ny data og laves nye årlige undersøgelser	Der laves i disse år mange handlinger for at klæde organisationen på med ny viden om teknologiforståelse. Med denne indikator måles, i hvilket omfang den nye viden føder nye handlinger i læringsmiljøet omkring både dagtilbuds- og skolebørn.
Andel (af fagpersonale) som i høj eller meget høj grad afprøver nye handlinger målrettet børns teknologiforståelse	Fagpersonale i dagtilbud og skole	Ingen data  Relativt ressourcekrævende, da der skal indsamles ny data og laves nye årlige undersøgelser	Indsatser for teknologiforståelse og det 21. århundredes kompetencer kræver mod hos lærere og pædagoger til at prøve sig frem på ukendt territorium. Denne indikator måler i hvilket omfang, personalet selv afprøver

Andel (af fagpersonale) som i høj eller meget høj grad har lyst til at arbejde med børns teknologiforståelse	Fagpersonale i dagtilbud og skole	Ingen data	nye handlinger inden for området.
		Relativt ressourcekrævende, da der skal indsamles ny data og laves nye årlige undersøgelser	Der er behov for motiverede lærere og pædagoger på en dagsorden, som i høj grad er båret af lysten til at afprøve nye undervisnings- og samværsformer med børnene. Derfor er personalets lyst til at arbejde med området en væsentlig indikator i disse år.

## Økonomi

Sagen har ingen økonomiske konsekvenser for Odense Kommune, herunder kommunens kassebeholdning.

## Punkt 8: Plan for implementering af anbefalinger i BDO-rapport om det specialiserede børneområde

00.01.00-G01-96-20

### Resume

#### Baggrund

Revisionsfirmaet BDO har udarbejdet en rapport, der vurderer økonomistyringen og prognosticeringen (for forudsigelse af udgifter til børnesager) på det specialiserede børneområde i Børn- og Ungeforvaltningen. Rapporten er vedhæftet som bilag til sagen.

Børn- og Ungeudvalget blev på mødet den 9. juni 2020 præsenteret for resultaterne i rapporten. I denne sag fremlægger Børn- og Ungeforvaltningen, hvordan anbefalingerne i rapporten gribes an (herunder også en prioriteringsliste for implementering), samt hvordan der vil blive fulgt op på dette administrativt og overfor udvalget.

På udvalgmødet den 23. juni skal udvalget drøfte de øvrige elementer omkring det specialiserede socialområde i en anden sag.

#### Resultater og anbefalinger i BDO-rapporten

BDO har identificeret seks overordnede udfordringer på det specialiserede børneområde i Børn- og Ungeforvaltningen centralt og i Børne- og Ungerådgivningen (BUR) decentralt.

De seks udfordringer er:

1. Der er ikke tilstrækkeligt kendskab til, hvad budgettet tillader af aktivitet i forhold til priser og mængder
2. Rolle- og ansvarsfordeling om sikring af validitet og kontroller bag budgetdata og budgetforudsætninger er uklare
3. For overordnet ansvarsstruktur og ejerskab til budgetoverholdelse og budgetopfølgning
4. Uklare ansvarsfordeling for tilpasning og vedligeholdelse af prognoseværktøj
5. Fremdrift og proaktivitet i tilpasning af prognosemodel og metodikker for sikring af mere valide prognoser er begrænset
6. Begrænset organisatorisk læring og udledning af nødvendige korrigerende handlinger på bagkant af afvigelsesanalyser

På baggrund af disse seks udfordringer har BDO udformet i alt 19 anbefalinger.

Disse 19 anbefalinger er kategoriseret med tre farver; rød, gul og grøn, der henviser til BDO's forslag til prioritering og tidshorisont for løsning:

- Rød: Kritisk og bør adresseres straks
- Gul: Kritisk og bør adresseres inden for 3 måneder
- Grøn: Ikke kritisk på den korte bane, men bør adresseres inden budgetårets udløb

Der er 9 røde, 7 gule og 3 grønne anbefalinger.

Anbefalingerne er vist i nedenstående tabel, hvor de er sorteret efter den prioritering, hvormed de adresseres.

Tabel 1. BDO's 19 anbefalinger

Område	Anbefaling	Prioritet
--------	------------	-----------

1	Budgetlægning og forudsætninger	Fuldt budgetansvar til niveau 4-ledere i BUR, inklusiv klart definerede budget-forudsætninger for deres ansvarsområder.	Kritisk og bør adresseres straks
2	Budgetlægning og forudsætninger	Gennemsigtigt og implementeret kontrol-miljø med præcise kontrolbeskrivelser, ansvarlig, frekvens og dokumentationskrav.	Kritisk og bør adresseres straks
3	Budgetopfølgning og rapportering	ØAS overtager entydigt ansvar for BUR budgetopfølgning og – prognose + nødvendige afvigelsesanalyser.	Kritisk og bør adresseres straks
4	Budgetopfølgning og rapportering	Entydigt kontrolansvar hos ØS overfor efterprøvning og validering af FV's budgetopfølgning.	Kritisk og bør adresseres straks
5	Budgetopfølgning og rapportering	Budgetopfølgning på niv. 4 foretages med udgangspunkt i realistiske og kendte budgetforudsætninger.	Kritisk og bør adresseres straks
6	Budgetopfølgning og rapportering	ØS får entydigt ansvar for at vedligeholde og udvikle funktionaliteten og prognosemetodikker i prognoseværktøjet.	Kritisk og bør adresseres straks
7	Budgetopfølgning og rapportering	BUR er ansvarlig for brug af værktøjet ift. månedlige budgetopfølgninger og for validiteten af data i værktøjet.	Kritisk og bør adresseres straks
8	Budgetopfølgning og rapportering	Afklar ØAS's fremadrettede data-/ styringsbehov i prognosticeringen og brug konsistente prognosemetodikker for tilgang	Kritisk og bør adresseres straks
9	Budgetopfølgning og rapportering	Implementere arbejdsgange, der sikrer kvalitetssikring/kvalificering af prognosen inkl. faste undersøgelselementer.	Kritisk og bør adresseres straks
10	Budgetlægning og forudsætninger	Periodiske uafhængige kontroller af BUR's implementerede kontrolmiljø udført af ØS om budgetnedbrydning og -forudsætninger.	Kritisk og bør adresseres inden for 3 måneder
11	Budgetlægning og forudsætninger	Implementering af retningslinjer for forventet rettidig ageren og eskalering ift. u hensigtsmæssige budgetudviklinger.	Kritisk og bør adresseres inden for 3 måneder

12	Budgetlægning og forudsætninger	Etabler retvisende grundbudget med konkrete forudsætninger, inkl. forklarende prioriteringer fra øverste beslutningslag.	Kritisk og bør adresseres inden for 3 måneder
13	Afvigelsesanalyse og løbende økonomistyring	ØAS udvikler kapacitet til målrettede afvigelsesanalyser, der understøtter læring og proaktive handlingskorrektion.	Kritisk og bør adresseres inden for 3 måneder
14	Afvigelsesanalyse og løbende økonomistyring	Målret afvigelsesanalyser på de afsnit, hvor der er særlige risici eller udfordring	Kritisk og bør adresseres inden for 3 måneder
15	Afvigelsesanalyse og løbende økonomistyring	Sikre afstemte og konkrete handleplaner for korrigerende handlinger og en tæt opfølgning herpå.	Kritisk og bør adresseres inden for 3 måneder
16	Budgetopfølgning og rapportering	Begrænse adgangen til værktøjet + etablere godkendelsesprocedure for ændringer og indtastninger i værktøjet.	Kritisk og bør adresseres inden for 3 måneder
17	Afvigelsesanalyse og løbende økonomistyring	ØAS understøtter sine analyser (med hjælp fra ØS) med indsigter om effekter af indsatser til sikring af styrket prioritering.	Ikke kritisk på den korte bane, men bør adresseres inden budgetårets udløb
18	Budgetlægning og forudsætninger	Kobling mellem ansvar hos niveau 2 og 3 i FV og de ressourcer i BUR, som skal udføre kontrolarbejdet om budgetforudsætninger.	Ikke kritisk på den korte bane, men bør adresseres inden budgetårets udløb
19	Budgetlægning og forudsætninger	Gennemføre løbende interne benchmarking på niveau 4 for etablering af systematisk læring og harmonisering på tværs af afsnit.	Ikke kritisk på den korte bane, men bør adresseres inden budgetårets udløb

Anbefalingerne 3, 4, 6 og 7 er alle adresseret i forbindelse med blandt andet nyansættelser i BUR.

Børn- og Ungeforvaltningens plan for at implementere anbefalingerne

Efter rapporten blev modtaget, satte Børn- og Ungeforvaltningen gang i en intern proces, der skal sikre en implementering af anbefalingerne hurtigst muligt, således at Børn- og Ungeudvalget får de bedste muligheder for at kunne håndtere økonomien på det specialiserede børneområde fremover.

Samtlige 19 anbefalinger vil blive adresseret inden udgangen af 2020.

#### Organisering

Der er i lavet en organisering i forvaltningen omkring opgaven, hvor den administrerende direktør er projektejer, og stabschefen for Økonomi & Styring er den ansvarlige chef for opgaven.

Derudover er der lavet en intern organisering af opgaven, der sikrer en bred involvering af alle relevante og ansvarlige parter på tværs af afdelingerne i Børn- og Ungeforvaltningen.

Det betyder, at der er involveret chefer, ledere og medarbejdere fra Familie- og Velfærdsafdelingen (centralt og decentralt), Økonomi & Styring og Politik & Strategi.

Opgaven har meget høj prioritet i forvaltningen den kommende tid, og der er afsat de nødvendige chef- og medarbejderressourcer til at løse den.

#### Tidsplan for implementering af anbefalingerne

Som nævnt ovenfor er 9 af de 19 anbefalinger af en karakter, der gør, at de skal adresseres med det samme.

Der er således allerede igangsat tiltag, der skal sikre, at disse er på plads primo juli 2020.

I ovenstående tabel er vist Børn- og Ungeforvaltningens prioritering for at adressere anbefalingerne.

På udvalgsrådet den 1. september vil Børn- og Ungeudvalget blive præsenteret for forvaltningens plan for, hvornår anbefalingerne er fuldt ud implementeret.

#### Kontrol af implementering af anbefalingerne

I forbindelse med igangsættelsen af arbejdet med at implementere BDO's anbefalinger, vil der undervejs foregå en løbende kontrol og logning af, hvorledes arbejdet skrider frem.

Denne kontrol vil foregå i arbejdsgruppen, der sørger for, at der jævnligt rapporteres til styregruppen og projektejeren i forhold til fremdrift og eventuelle udfordringer.

Der arbejdes med et system, hvor der registreres fremdrift på alle mål og delmål med tilhørende tidsfrister, der er synligt for alle chefer og medarbejdere involveret i opgaven.

#### Politisk rapportering

Børn- og Ungeudvalget vil kvartalsvist blive orienteret omkring status på implementeringen af anbefalingerne.

Ud over nærværende sag vil udvalget således møde sagen på følgende tidspunkter:

- Den 23. juni 2020:

Orientering til Børn- og Ungeudvalget ift. BUF's plan for at implementere anbefalingerne fra BDO samt den interne organisering af opgaven.

- Den 1. september 2020:

Første afrapportering til BUU: præsentation af implementeringsplan

- Den 6. oktober 2020:

Anden rapportering til BUU: 1. status på adressering af BDO's anbefalinger

- Den 8. december 2020:

Tredje rapportering til BUU: 2. status på adressering af BDO's anbefalinger

- Ultimo januar/primus februar 2020:

Sidste rapportering til BUU: Afsluttende status på implementering af BDO's anbefalinger

Stop up og organisatorisk læring

Når en rapport som BDO's præsenteres for Børn- og Ungeforvaltningen, er det naturligt, at den giver mulighed for at tage organisatorisk læring ind.

Undervejs i implementeringen af rapportens anbefalinger, vil der således blive foretaget forskellige stop ups, hvor det vurderes, om den læring, der opnås i enkelt- eller samlede dele af implementeringen, kan perspektiveres og være til gavn på et mere generelt plan.

## **Bilag**

BDO - Analyse af økonomistyring og prognoseværktøj i Børn- og Ungeforvaltningen

## Punkt 9: SSP årsrapport 2019

00.01.00-A00-114-20

### Resume

Nærværende sag med bilag udgør SSP Odenses årsrapport 2019.

Årsrapporten opsummerer status over resultater og tendenser for 2019 til Børn- og Ungeudvalget samt Beskæftigelses- og Socialudvalget.

Årshjulet i SSP Odense følger skoleåret, hvorfor den årlige afrapportering finder sted i juni omkring skoleårets afslutning.

### SSP Årsrapport 2019

SSP Odense er et netværkssamarbejde omkring det kriminalpræventive arbejde med børn og unge fra 0 til 24 år. Netværkssamarbejdet foregår på både strategisk, taktisk og praktisk niveau.

Forskning såvel som erfaring i Odense Kommune viser:

- At børn og unge, der udviser kriminel risikoadfærd, eller som er del af banderelaterede aktiviteter, er i risiko for ikke at kunne opnå de basale færdigheder, der kendetegner en person, som bidrager positivt og aktivt som borger i samfundet. Udfordringerne kan påvirke barnets skolegang, de boglige og sociale færdigheder og efterfølgende andelen af borgere, der bliver fastholdt i uddannelse og job. Elever med kriminel adfærd har generelt større skolefravær og dårligere resultater i folkeskolens afgangseksamen.
- At kriminel risikoadfærd påvirker muligheden for at deltage i stærke (positive) fællesskaber. Stærke fællesskaber er et virkningsfuldt middel til at afholde børn og unge fra at søge mod kriminalitet og bandemiljøer.

Med afsæt i denne viden retter SSP Odense i nærværende årsrapport fokus på udvalgte initiativer, der har været centrale i 2019.

### Udvalgte initiativer og resultater i 2019

Det følgende beskriver en række tendenser, indsatser og resultater, som har kendetegnet 2019, og som fremhæves i årsrapporten, fordi det samtidig udpeger en retning for det videre arbejde i 2020:

#### Tidlig indsats

Kriminalitetsbekymringerne kommer fortsat primært fra Fyns Politi. Dermed finder opsporingen i mindre udstrækning sted blandt professionelle i kommunen, herunder almenområdet, og i civilsamfundet. Det har i 2019 været et udviklingspotentiale at kvalificere opsporingsarbejdet og den tidlige indsats. Det kan ses i årsrapporten, at andelen af bekymringer fra andre end politiet er steget fra 11 % i 2018 til 15 % i 2019. (Se tekst under tabel 1.3 i bilag 1).

#### Skoleelevers alkoholvaner

Der er ikke sket en signifikant udvikling i skoleelevers alkoholvaner fra sidste år, hvor det blev oplyst i afrapporteringen, at det er usikkert om de nuværende værktøjer i indsatsen er tilstrækkelige til at kunne opnå målet. Dette arbejde har været adresseret i SSP-bestyrelsen - og der er taget de første indledende drøftelser med ledergruppen for sundhedsfremme og forebyggelse om mulighederne for implementering af nye forebyggende metoder og sammenhænge til andre forebyggende indsatser over for risikoadfærd blandt børn og unge. (Se tabel 1.15 i bilag 1).

#### Skoleelever og hash

Der ses en lille stigning i antallet af skoleelever, der oplyser, at de har prøvet at ryge hash. Antallet af individer bag udsvinget er dog så relativt lille, at det ikke er muligt at pege på, om der er tale om en tendens eller et tilfældigt udsving. (Se tabel 1.15 i bilag 1).

#### Individrettede indsatser - Færre vender tilbage til kriminel adfærd

I 2019 har SSP Odense fortsat en forstærket individrettet indsats. Relationsmedarbejdere fra SSP Odense har arbejdet målrettet med det enkelte barn eller den unge og vedkommendes familie i individuelle forløb. De to væsentligste resultater i 2019 er:

- Andelen af individrettede indsatser, hvor der kan motiveres til samarbejde med barnet/den unge og familien er højt. Der er således i 2019 oprettet relationsindsatser i 74 % af de sager, der er visiteret til SSP Odense fra AVA-koordinationen (jf. tabel 1.8 i bilag 1).
- Antallet af børn og unge, der ikke udvikler eller fortsætter kriminel adfærd efter afsluttet forløb, er højt - og stigende fra 2018 - og udgør i 2019 79 % af de afsluttede sager (se tabel 1.9 i bilag 1).

#### Etablering af lokale netværk - Styrket fokus på lokale, databaserede indsatser

I 2019 er der arbejdet med de styrkede lokale kriminalpræventive indsatser, der blev igangsat i 2018. Det er sket i regi af de lokale samarbejdsnetværk, som omtales LKS-netværket (Lokalområdernes Kriminalpræventive Samarbejde). Her er der som del af årshjulet arbejdet med implementering af kriminalpræventive kvalitetssamtaler og udarbejdelse af handlingsplaner, der håndterer de problemstillinger, der er i lokalområdet. Handlingsplanerne udarbejdes på baggrund af datapakker. Den næste runde af datapakker og kvalitetssamtaler rulles ud som planlagt i november 2020 og forventes ikke at blive påvirket af COVID-19.

#### Afslutning af pilotprojektet "Stærke Fællesskaber for Alle"

Pilotprojektet, der blev igangsat i 2018, blev afsluttet ved udgangen af 2019 med udarbejdelse af en ekstern slutevaluering via LG Insight (se bilag 2). Ved projektstart blev alle 330 elever screenet og inddelt i hhv. grønne, gule og røde kategorier med udgangspunkt i omfanget af tilstedeværende risici. Konkret blev 47 børn screenet til en såkaldt "rød kategori" med behov for et individuelt forløb.

#### Elever opdelt på risikogrupper

Antal elever i grøn kategori – uden risiko	Antal elever i gul kategori - bekymring	Antal elever i rød kategori – risiko
219	36	47

Konklusioner ift. screeningen viser bl.a.:

- Der er en overordnet enighed blandt aktørerne ift., at de børn, som er blevet udvalgt til særlig indsats, også har behov for en sådan indsats.
- Der er på alle skoler blevet gennemført relationsforløb for børn, som vurderes at være i ”rød kategori”. I alt er der gennemført 30 individuelle forløb for de 6 skoler.

Der er som led i pilotprojektet gennemført en afsluttende screening hos de børn, som har deltaget i den individuelle indsats (elever i rød kategori). Det er til forståelsen af data vigtigt at understrege, at projektets effekt ikke kan isoleres fra de øvrige faktorer, som påvirker børnene over et år. Med det noteret kan det aflæses af evalueringsrapporten fra LG Insight, at der har været en positiv progression på alle markører, der er målt på.

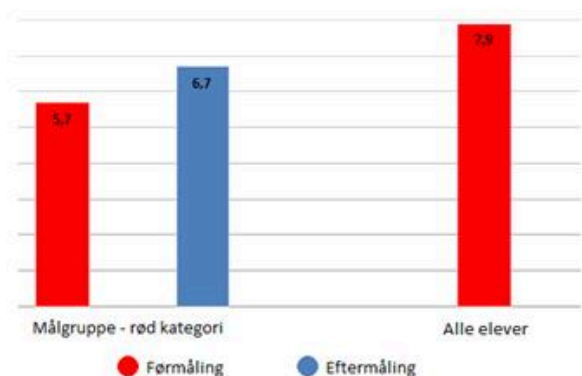


Diagram 1: Der er i alt målt på otte parametre. Grafen ovenfor er et gennemsnit af disse. De røde søjler er gennemsnittet af elevgruppens ressourcer/robusthed ved første måling for alle elever hhv. eleverne, der blev vurderet i rød kategori. Den blå søjle er gennemsnittet for eleverne i rød kategori ved anden måling.

## Initiativer i 2020

### Stærke Fællesskaber for Alle – implementering i drift

Med budget 2020 har Odense Byråd besluttet at forlænge projektet med 1,5 mio. kr. årligt i perioden 2020-2022. Med afsæt i læringspointerne fra evalueringen af pilotprojektet er indsatsen blevet justeret og implementeringen vil ske ud fra følgende principper:

- Skolerne fra pilotprojektet fortsætter i indsatsen, og målgruppen fastholdes
- Indsatsen gøres skalerbar, så den målrettes skolernes behov
- Seden Skole indtræder i indsatsen
- Der påtænkes mulighed for specialdesignede indsatser – f.eks. målrettet heldagsskolerne mv.

I perioden for indsatsens forlængelse (2020-2021) overgår monitoreringen til Børn- og Ungeforvaltningen og afrapporteres årligt af SSP Odense til hhv. SSP Bestyrelsen og Børn- og Ungeudvalget. Implementeringen af indsatsen er igangsat planmæssigt. Det skal bemærkes, at opstarten efter sommerferien 2020 vil kunne blive påvirket af COVID-19.

### Implementering af strategien "Børnenes By – Et stærkt fællesskab" (se bilag 3)

SSP-bestyrelsen har iværksat en nye strategi for, hvordan en prioritering af ressourcer i SSP Odense fremover kan baseres på princippet om situationsbestemt forebyggelse. Situationsbestemt forebyggelse indebærer, at ressourcer anvendes der, hvor det fagligt vurderes at have den største effekt. I forhold til beslutningen vil følgende tiltag blive implementeret i 2020:

- oprettelse af en ny teamstruktur
- etablering af et nyt lokalt netværk, kaldet Civilsamfundets Kriminalpræventive Samarbejde (CKS-netværket)
- arbejde Smart on Crime, hvilket betyder, at midler prioriteres der, hvor de gør den største forskel, og at prioriteringen foretages på baggrund af valid viden og databaseret ledelse.

### SSP Odenses ”forebyggelsesbrøk”

SSP Odenses virke organiseres inden for rammerne af de tre niveauer i Det Kriminalpræventive Råds forebyggelsestrekant: opbyggende, forebyggende og kriminalitetsforebyggende indsatser (i andre sammenhænge benævnes de samme niveauer henholdsvis ”forebyggende”, ”foregribende” og ”indgribende”).

**Figur 1: Det Kriminalpræventive Råds forebyggelsestrekant som ramme for SSP-samarbejdet**



SSP Odense arbejder på alle niveauer i forebyggelsestrekanten.

Da SSP-samarbejdet har et kriminalpræventivt sigte, anbefaler Det Kriminalpræventive Råd (DKR), at omfanget af indsatser på det forebyggende og kriminalitetsforebyggende niveau som udgangspunkt har en større tyngde i SSP-samarbejdet end omfanget af indsatser på det opbyggende niveau. Anbefalingerne er senest fremlagt med udgivelsen ”Ny fælles ramme for SSP-samarbejdet”, som er udgivet af Justitsministeriet den 18. februar 2020.

I SSP Odense har man siden 1. januar 2013 tilstræbt, at 80 % af den kriminalpræventive indsats målrettes det opbyggende og forebyggende niveau, mens 20 % målrettes det kriminalitetsforebyggende niveau. Men med de seneste års budgettilpasninger og politiske prioriteringer og de heraf følgende justeringer i kerneopgaven, har forebyggelsesbrøken ændret sig, så den i dag er 60/40.

Det betyder, at tyngden i SSP Odenses samlede indsatser har bevæget sig ”opad” i forebyggelsestrekanten. I forhold til perioden efter reorganiseringen den 1. januar 2013 udfører SSP Odense i dag i mindre omfang opbyggende arbejde og i større omfang forebyggende og kriminalitetsforebyggende arbejde. Det sidste to niveauer omfatter blandt andet indsatser målrettet problemskabende ungegrupperinger, bandeforebyggelse og kriminalitetstruede børn og unge.

Den politiske prioritering, der ligger til grund for justeringen i SSP Odenses kerneopgaver, understøtter i den henseende anbefalingerne fra Det Kriminalpræventive Råd og understøtter de nationale målsætninger for SSP-samarbejdet.

SSP-organisationen er orienteret om ovenstående tilpasning af "forebyggelsesbrøken" gennem ledelsesstrengen. Det har blandt andet fundet sted som følge af beslutningen om implementering af strategien Børnenes By – Et stærkt fællesskab. Justeringen af SSP Odenses forebyggelsesbrøk vil dog i praksis kræve forandringer og tilpasninger i dagligdagen, hvilket der vil være fokus på i løbet af 2020.

## **Bilag**

Bilag 1 SSP Odenses Årsrapport 2019

Bilag 2 Evalueringsnotat Stærke Fællesskaber for Alle LG Insight

Bilag 3 Børnenes By - Et stærkt fællesskab. Udmøntning af Smart on Crime

# Punkt 10: Sammenlægning af Abildgårdskolen og H.C. Andersen Skolen - fusionsproces

17.00.00-A00-14-19

## Resume

Denne sag handler om fusionsprocessen i forhold til sammenlægningen af Abildgårdskolen og H.C. Andersen Skolen.

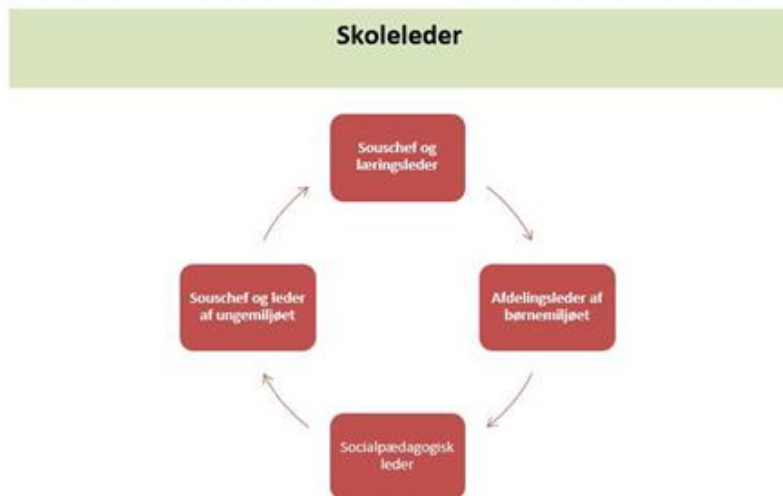
Den 29. april 2020 besluttede Odense Byråd, at Abildgårdskolen og H.C. Andersen Skolen fra skoleåret 2021/22 sammenlægges til én skole.

I forlængelse heraf besluttede Odense Byråd, at der skal udarbejdes en proces, der understøtter en god overgang for børn, forældre og medarbejdere.

I denne sag, vil forvaltningen orientere om den valgte ledelsesstruktur for den nye skole samt fusionsprocessen som påbegyndes i kommende skoleår 2020/21.

## Ledelsesstruktur

Forvaltningen har valgt nedenstående ledelsesstruktur for den nye skole i Vollsmose:



Ansættelse af en socialpædagogisk leder skal styrke koordineringen af de helhedsorienterede indsatser mellem skole, hjem, myndighed og fritidsliv til gavn for børn og unges trivsel og læring. Den Socialpædagogiske leder får ansvaret for den tidlige og forebyggende indsats målrettet børn, unge og deres familier, der udviser bekymrende adfærd.

I ledelsesmodellen er der også prioriteret en læringsleder. Læringslederen får ansvaret for at forbedre elevernes faglige resultater. Dette skal blandt andet ske gennem systematisk anvendelse af data og udvikling af skolens professionelle læringsfællesskaber.

De nuværende ledere på de to skoler er i løbet af uge 24 og 25 blevet orienteret om ledelsesstrukturen og deres indplacering heri.

## Fusionsproces

I det kommende skoleår vil ledelserne på de to skoler i samarbejde med en ekstern konsulent og Skoleafdelingen påbegynde arbejde med fusionen.

Processen startes op i uge 32 med en fælles akademidag for alle medarbejdere på de to skoler, og følges op af 10 fælles arbejdsdage hen over året. Derudover vil ledelsen finde anledninger, hvor medarbejdere og elever kan samarbejde og være sammen hen over året.

Nogle af initiativerne fra 'Den samlede plan for børn og unge i Vollsmose' vil igangsættes allerede fra kommende skoleår, i det omfang, det er muligt indenfor den nuværende økonomiske ramme. Ansættelse af den socialpædagogiske leder forventes at være på plads 1. oktober 2020. Derudover kunne indsatser som eksempelvis 4 årlige skole-hjem samtaler for 0. årgang og målrettet eksamenseksamensforberedelse eventuelt også igangsættes.

Yderligere indsatser fra 'Den samlede plan for Børn og Unge i Vollsmose' vil først kunne prioriteres fra skoleåret 2021/22, hvor der frigives midler fra fastfrysningen af skolernes budgetter.

# Punkt 11: Oplysningskampagne til valg til frokostordning

28.00.00-G01-3-20

## Resume

Denne sag orienterer om den oplysningskampagne, som er udarbejdet til brug forud for valget til frokostordning, som afholdes i efteråret 2020.

Børn- og Ungeudvalget har ønsket at se materialet, og dette er vedlagt sagen som bilag.

Materialet indeholder:

Bilag 1 - Postkort frokostordning 2020

Bilag 2 - Frokost Plakat 2020

Bilag 3a - Slideshow til valgmøder vedr frokostordning i 2021 - kommunale dagtilbud

Bilag 3b - Slideshow til valgmøder vedr frokostordning i 2021 - selvejende børnehuse

Bilag 4 - Brev til MitBarn

Bilag 5 - E-boks brev til kommunale børnehuse

Bilag 6 - Hjemmeside

## Bilag

Bilag 1 -Postkort frokostordning 2020

Bilag 2 -Frokost plakat 2020

Bilag 3a - Slideshow til valgmøder vedr frokostordning i 2021- kommunale dagtilbud

Bilag 3b - Slideshow til valgmøder vedr frokostordning i 2021- Selvejende børnehuse

Bilag 4 - Brev til MitBarn

Bilag 5 -E-boks brev til kommunale børnehuse

Bilag 6 -Hjemmeside

## Punkt 12: Resultater fra Sundhedsprofilundersøgelsen 2020

29.00.00-A00-46-16

### Resume

Indeværende sag fremstiller udvalgte resultater fra dette års sundhedsprofilundersøgelse for elever i grundskolen.

I Odense Kommune har børn og unge siden 2011 hvert år deltaget i en spørgeskemaundersøgelse om deres sundhed og trivsel. Sundhedsprofilundersøgelsen, som vi kalder den i Odense, gennemføres en gang årligt på henholdsvis 0., 2., 5. og 7.-10. klassetrin samt valgfrie øvrige klassetrin og viser et øjebliksbillede af skolebørns egen opfattelse af deres sundhed og trivsel.

Sundhedsprofilundersøgelsen indeholder spørgsmål, der overordnet giver et billede af børns og unges sundhedsadfærd, risikoadfærd, livsstil og trivsel og med resultaterne, er det muligt at følge udviklingstendenser på sundheds- og trivselsområdet. Sundhedsprofilundersøgelsen fungerer derfor som et vigtigt redskab i prioriteringen og planlægningen af den sundhedsfremmende og forebyggende indsats for børn og unge i Odense Kommune.

I 2019/2020 har eleverne på 33 almene folkeskoler og 8 privat- og friskoler deltaget i sundhedsprofilundersøgelsen, som blev gennemført i ugerne 3-5 i 2020.

Udvalgte resultater af undersøgelsen for skoleåret 2019/2020 fremgår af bilag 1.

#### Udvalgte resultater fra skoleåret 2019/2020

Data fra sundhedsprofilundersøgelsen 2019/20 viser, at børn og unge i Odense Kommune overordnet set trives og har det godt. I bilag 1 er udvalgte resultater fremstillet indenfor tre områder:

- Fysisk sundhed
- Mental sundhed
- Brug af rusmidler

Resultaterne gennemgås overordnet i det følgende.

#### Fysisk sundhed

Dette års undersøgelse viser bl.a., at der generelt set er lidt færre børn på mellemtrinnet sammenlignet med de sidste år, der angiver, at de spiser morgenmad hver dag.

Derudover ser det ud til, at elever, der angiver, at de dyrker motion, så de bliver forpustede og svedige et par gange om ugen eller mere, ligger stabilt sammenlignet med de sidste par år, mens der er flere elever, der har aktive transportvaner til og fra skole.

## Mental sundhed

Mental sundhed og trivsel er en vigtig forudsætning for, at børn og unge er i stand til at lære noget og udvikle sig. Sundhedsprofilundersøgelsen viser bl.a. et generelt fald sammenlignet med sidste år i andelen af elever, der angiver at de har det godt eller rimeligt godt. Andelen af elever, der oplever at have en voksen eller en ven at tale med, når noget opleves vanskeligt, ser ud til at ligge stabilt sammenlignet med sidste år.

I forhold til oplevelsen af at føle sig ensom er andelen af elever, der svarer, at de føler sig ensomme, nogenlunde stabil for både mellemtrinnet og udskoling. Dog ser det ud til, at en lidt større andel af elever, som oplever sig ensomme, gør det i hyppigere grad end tidligere.

Derudover angiver flere elever, at de har modtaget grimme beskeder på e-mail, sms eller sociale medier de seneste to måneder, hvilket er en jævn stigning de seneste år.

## Brug af rusmidler og rygning

Ifølge dette års sundhedsprofilundersøgelse fremgår det bl.a., at der for alkohol ses et svagt fald i andelen af elever i udskoling, der angiver, at de har prøvet at være fulde, mens der ses en lille stigning i andelen af binge drinking, hvor der på samme gang drikkes mere end 5 genstande.

I forhold til tobaksrygning ses der blandt udskolingseleverne ingen tydelig tendens til, at hverken flere eller færre elever angiver at ryge. Derfor må tendensen siges at være status quo. Som tidligere år stiger andelen af elever, der angiver, at de ryger med alderen. Færre elever i udskoling angiver, at de har prøvet at ryge hash, pot, marihuana eller skunk.

Som nævnt indledningsvist viser Sundhedsprofilundersøgelsen et øjebliksbillede af børn og unges sundhed i Odense. Med Sundhedsprofilundersøgelsen er det over år muligt at følge tendenser i forhold til børn og unges sundhed og trivsel i Odense, og dette års resultater indgår således i den strategiske og politiske planlægning af sundhedsindsatserne i Odense. Både lokalt på de enkelte skoler og i forhold til bydækkende sundhedsindsatser med det formål at styrke børn og unges sundhed og trivsel.

## Bilag

Bilag vedr. udvalgte data fra BørnUngeLiv skoleår 2019-20

# Punkt 13: Status på implementering af regler om obligatoriske læringstilbud og bedre fordeling i dagtilbud (0-6 år)

28.06.00-A00-1-19

## Resume

Med denne sag giver Børn- og Ungeforvaltningen en status på implementeringen af tre regler, der er tilføjet dagtilbudsloven indenfor det seneste år.

1. Obligatorisk læringstilbud.
2. Bedre fordeling i daginstitutioner. Max 30 % børn fra udsatte boligområder.
3. Bedre fordeling i daginstitutioner. To tilbud når der anvises ind i et udsat boligområde.

De tre regler vedrører anvisning af dagtilbudspladser til familier i og omkring Odenses fem udsatte boligområder. Udsatte boligområder fremgår af en liste, der offentliggøres hvert år den 1. december af Transport- og Boligministeriet. Dagtilbud er en fællesbetegnelse for dagplejere, vuggestuer, børnehaver og integrerede børnehuse for børn i alderen 26 uger-6 år.

Først i sagen præsenteres status på implementeringen, derefter følger en uddybet beskrivelse af reglerne.

## Status på implementering

### 1. Obligatoriske læringstilbud

I Odense Kommune arbejder sundhedsplejersker, Pladsanvisningen og personalet i dagtilbuddene sammen om at få forældre til at indskrive deres børn på almene pladser fremfor obligatoriske læringstilbud. Når enkelte børn alligevel indskrives i obligatoriske læringstilbud, motiverer personalet i børnehuset forældrene til at konvertere pladsen til en almen plads. Dette kan forældrene gøre fra dag til dag.

12 børn har været indskrevet i obligatoriske læringstilbud.

- 6 af de 12 børn er udskrevet fra det obligatoriske læringstilbud efter gennemsnitligt 3½ måned. 5 familier har konverteret pladsen til en almen plads. 1 familie er fraflyttet Danmark.
- 6 af de 12 børn er pr. 1. juni 2020 indskrevet i et obligatorisk læringstilbud.
- 0 familier er blevet trukket i børneydelse.

26 familier har meddelt ønske om at passe deres barn hjemme.

- 16 familier er blevet godkendt til hjemmepasning. 5 af de 16 børn er efterfølgende indskrevet i et alment dagtilbud, efter gennemsnitligt 2½ måneders hjemmepasning.
- 2 familier har fået afslag på hjemmepasning. Den ene familie blev afvist på grund af faderens manglende dokumentation for dansk-kundskaber. Barnet er indskrevet i et alment dagtilbud. Den anden familie blev afvist på grund af manglende kontaktoplysninger. Barnet er indskrevet i et obligatorisk læringstilbud.
- 2 familier er frameldt hjemmepasning, før tilsynet blev gennemført. Det ene barn blev indskrevet i et alment dagtilbud, det andet barn fraflyttede det udsatte boligområde.
- 2 tilsyn er forsinkede, da familierne ikke ønsker tilsynene gennemført. Det ene barn er indskrevet i et alment dagtilbud fra 1. august. Det andet barn er i en proces med at fraflytte det udsatte boligområde. Der følges op med begge familier.

- 4 familier afventer rettidige tilsyn.

### Børn indskrives tidligere i dagtilbud

Andelen af børn i udsatte boligområder i alderen 13-17 måneder, som går i dagtilbud, er steget markant siden loven trådte i kraft. Tallene herunder viser, hvor stor en andel af børnene i aldersgruppen, der var i dagtilbud i december 2019 sammenlignet med samme tidspunkt i 2018.

Fig. 1. Andel af børn i alderen 13-17 mdr. der er i dagtilbud

	December 2018	December 2019
Udsatte boligområder	69 %	80 %*
Hele Odense Kommune	91 %	89 %

\*De resterende 20% udgør ca. 20 børn. Flere af disse børn blev passet hjemme. De øvrige børn, var ikke omfattet af lovgivningen om obligatoriske læringstilbud, fordi de fyldte et år før 1. oktober 2019.

### Oplysende arbejde virker

Data fra Pladsanvisningen viser, at forældre i udsatte boligområder i højere grad end tidligere får opskrevet deres børn i dagtilbud før de fylder et år. Dette kan bl.a. forklares med det oplysende arbejde, som sundhedsplejerskerne gør i forbindelse med deres hjemmebesøg i familierne.

### 2. Bedre fordeling i daginstitutioner. Max 30 % børn fra udsatte boligområder

I Odense Kommune er der givet en fem-årig dispensation fra reglen til 10 af byens 125 kommunale og selvejende børnehuse.

#### Børnehuse med dispensation

De 10 børnehuse, der har fået dispensation fra reglen, er placeret i og omkring Vollsmose og i Korsløkkeparken. Børn- og Ungeforvaltningen skal over en periode på fem år sikre, at procentsatserne for nyoptagne børn fra udsatte boligområder nedsættes og når under 30 % ved udgangen af 2024.

I Odense kommune arbejdes der i disse år med Den sidste Vollsmoseplan, herunder en ny institutionsstruktur, som vil medvirke til, at kommunen på sigt lever op til reglen om bedre fordeling. Et element i den nye struktur vil være at etablere flere eftertragtede vuggestuepladser i Vollsmose. De skal være trækplaster for forældre fra de omkringliggende boligområder. Derudover har Odense Kommune modtaget midler fra en ministeriel pulje til bedre fordeling i daginstitutioner – skærpelse af institutionernes profil. Formålet med puljen er, at børnehuse beliggende i udsatte boligområder gøres mere attraktive for familier bosiddende uden for det udsatte boligområde. I Odense Kommune modtager otte børnehuse midler fra puljen. Der bliver dermed arbejdet fra flere sider på at nedbringe andelen af nyoptagne børn fra udsatte boligområder i børnehuse, som har modtaget dispensation.

Ifølge Odense Kommunes lovpligtige Udviklingsplan for Vollsmose, skal fire børnehuse i Vollsmose nedlægges, da de ligger på matrikler, som er udlagt til arealudvikling og salg. Derudover foreslås yderligere to børnehuse i Vollsmose

nedlagt i Odense Kommunes nye institutionsstruktur.

Driften af børnehuse forventes opretholdt til og med 2022, hvorefter der påbegyndes en gradvis udfasning af husene i forhold til beslutninger i ny institutionsstruktur og udviklingsplanen.

Skemaet viser børnehuse i Odense Kommune, der har modtaget dispensation fra reglen om bedre fordeling.

Børnehus med dispensation	Andel nyoptagne børn fra udsatte boligområder i 2019	Status
Børnehuset Granparken	100 %	Nedlægges jf. Udviklingsplanen
Børnehuset Lærkeparken	95,8 %	Nedlægges jf. Udviklingsplanen
Børnehuset Verdenshuset	94,4%	Nedlægges jf. Udviklingsplanen
Børnehuset Bøgelund	92,3 %	Foreslået nedlæggelse jf. ny institutionsstruktur
Børnehuset Atlantis	90 %	Foreslået nedlæggelse Ændres til: foreslået omdannelse til legestue og gæstedagpleje jf. ny institutionsstruktur
Børnehuset Fyrretræet	88 %	Nedlægges jf. Udviklingsplanen
Børnehuset Kildegården	84,6 %	Bibeholdes og foreslået udvidelse med vuggestuepladser jf. ny institutionsstruktur
Børnehuset Kildegården - Muldvarpen	42,9 %	En udflytter til Børnehuset Kildegården
Børnehuset Evigglad (tidl. Slåenhaven)	81 %	Bibeholdes som børnehus
Børnehuset Planteskolen	79,2 %	Bibeholdes som børnehus
Børnehuset Bifrost	70,4 %	Bibeholdes som børnehus

#### Status i øvrige børnehuse

For at sikre at børnehuse med mange børn fra udsatte boligområder fremover lever op til reglen, har Børn- og Ungeforvaltningen indført en fordelingsmodel, der anvendes i Pladsanvisningen. Modellen består i, at der i hvert børnehus først anvises to børn fra ikke-udsatte boligområder, derefter et barn fra et udsat boligområde, så to fra ikke-udsatte boligområder og så fremdeles.

Modellen er i første omgang bragt i anvendelse i ni børnehuse, der i 2019 (foruden de 10 børnehuse med dispensation) havde et nyoptag på 20% eller derover af børn fra udsatte boligområder.

I alle øvrige børnehuse anvises som sædvanligt. Børn- og Ungeforvaltningen har udviklet et digitalt værktøj, der gør det muligt at følge andelen af nyoptagne børn fra udsatte boligområder i de enkelte børnehuse. Derved vurderer Pladsanvisningen løbende, om modellen skal bringes i anvendelse for andre børnehuse i byen.

### 3. Bedre fordeling i daginstitutioner. To tilbud når der anvises ind i et udsat boligområde

Kombinationen af den nuværende anvisningspraksis og det øgede pres på vuggestuekapaciteten, gør det vanskeligt for Pladsanvisningen at anvise børn fra andre bydele, ind i børnehuse i de udsatte boligområder.

#### Nuværende anvisningspraksis

I Odense Kommune er anvisningspraksis, så vidt muligt, at imødekomme forældrenes ønsker. Kan ønskerne ikke imødekommes ringer pladsanviseren til forældrene, så de sammen kan finde frem til et godt alternativ. I praksis får forældre i Odense kun tilsendt skriftlige pladstilbud, de selv har valgt, enten ved opskrivningen til ventelisten eller i dialogen.

#### Øget pres på vuggestuekapacitet

Generelt er der ikke mange pladser i Vollsmose at tilbyde forældre fra omkringliggende bydele. Dette skyldes, at vuggestuepladserne meget hurtigt bliver fyldt op af børn fra lokalområdet. Børnene starter tidligere i vuggestuen, end for bare et år siden, hvilket skaber et behov for flere pladser, da børnene dermed går i vuggestue længere tid.

Derudover forsøger Pladsanvisningen at imødekomme forældres ønsker om lokale pladser, for gøre almene dagtilbud mere attraktive fremfor obligatoriske læringstilbud eller langvarig hjemmepasning. De obligatoriske læringstilbud placeres ligeledes i familiernes lokalområde, da det øger sandsynligheden for, at forældrene konverterer til en almen plads.

#### Dispensation fra reglen om dobbeltanvisning

Odense Kommune har fået dispensation fra reglen om dobbeltanvisning. Men dispensationen anvendes ikke i øjeblikket, da Børn- og Ungeudvalget har besluttet at se tiden an og kun anvende dispensationen, hvis der opstår et behov. Hvis dispensationen skal bringes i anvendelse, skal det besluttes i Børn- og Ungeudvalget.

#### Beskrivelser af reglerne

##### 1. Obligatoriske læringstilbud (Dagtilbudsloven § 44 a-g)

Børn i udsatte boligområder skal gå i enten vuggestue eller i dagpleje fra de fylder et år. Hvis forældrene ikke indskriver deres barn til en almen plads, tildeles de automatisk en plads i en vuggestue. Denne plads kaldes et obligatorisk læringstilbud. Pladsen adskiller sig fra en almen plads ved at være 25 timer om ugen med mødepligt og skærpede krav til forældreinvolvering.

Hvis familien anvender pladsen for meget eller for lidt, eller på anden vis ikke efterlever rammerne for det obligatoriske læringstilbud, skal kommunen undlade at udbetale kommende kvartals børneydelse til familien.

Forældre i udsatte boligområder kan, som alternativ til et obligatorisk læringstilbud, vælge at passe deres barn hjemme, men kommunen skal føre tilsyn med hjemmepasningen. Tilsynet skal sikre, at det er forældrene selv, der passer barnet, og at hjemmepasningen lever op til en række krav bl.a. til forældrenes dansk-sproglige kompetencer. Hvis hjemmepasningen ikke kan godkendes, skal barnet enten indskrives i et alment tilbud eller i et obligatorisk læringstilbud.

Barnet er omfattet af reglerne for det obligatoriske læringstilbud fra det fylder et år, og til det bliver sprogvurderet omkring tre-års alderen. I den periode er det ikke muligt for familien at modtage tilskud til pasning af egne børn eller tilskud til privat pasningsordning.

Reglen trådte i kraft den 1. juli 2019, med virkning for børn der fyldte et år efter den 1. oktober 2019.

#### Formål med de obligatoriske læringstilbud

Formålet med de obligatoriske læringstilbud er at skabe rammer for en tidlig indsats, der sikrer, at alle børn i udsatte boligområder går i dagtilbud. Dagtilbuddet skal styrke børnenes læringsparathed, danske sprog og kendskab til danske traditioner, værdier og normer.

#### 2. Bedre fordeling i daginstitutioner. Max 30 % børn fra udsatte boligområder. (Dagtilbudsloven § 26a stk. 3)

I hvert børnehus må der årligt nyoptages maksimalt 30 % børn fra udsatte boligområder. Reglen er gældende for vuggestuer, børnehaver og integrerede børnehuse over hele byen, kommunale såvel som selvejende og private.

Børne- og Undervisningsministeriet gav efter lovændringen mulighed for at søge om dispensation fra reglen, hvis kommunen opfyldte en række kriterier. Herunder at særlige forhold vanskeliggør, at børnehuset kan leve op til lovgivningen, og at der forligger en politisk vedtaget udviklingsplan for det udsatte boligområde.

Reglen trådte i kraft den 1. januar 2020.

#### Formål med reglen om bedre fordeling

Formålet med reglen er at sikre en bedre fordeling af børn i vuggestuer og børnehaver, for at skabe bedre mulighed for at udvikle det enkelte barns danske sprog, trivsel og generelle læringsparathed.

#### 3. Bedre fordeling i daginstitutioner. To tilbud når der anvises ind i et udsat boligområde. (Dagtilbudsloven § 23 stk. 4)

Familier, der ikke bor i et udsat boligområde, kan kun tilbydes en plads i et børnehus, der ligger i et udsat boligområde, hvis familien samtidigt tilbydes en plads i et børnehus, der ikke ligger i et udsat boligområde. Reglen gælder kun, hvis pladsen tilbydes som et led i opfyldelsen af pasningsgarantien, og således ikke, hvis familien selv har ønsket børnehuset i det udsatte boligområde.

#### Formål med dobbeltanvisning

Reglen skal give forældre større valgfrihed og medindflydelse på, hvilket børnehus deres barn skal gå i. Ingen forældre fra ikke-udsatte boligområder kan blive tvunget til at tage imod en plads, der ligger i et udsat boligområde.

Hensigten med loven er at forældre skal vælge børnehuse i udsatte boligområder på grund af bl.a. høj kvalitet i det pædagogiske læringsmiljø, og ikke fordi det er deres eneste mulighed.

## **Punkt 14: Aktuelle sager**

00.01.00-A00-414-19

### **Resume**

- Orientering om sag.
- Tilbage melding på beslutningshistorik vedr. børnehuse.
- Status på implementering af indsatser i Sammenhængende Borgerforløb.
- Emner/Program til stormøde om budget.
- Orientering vedr. sommeraktiviteter.