

# **REFERAT By- og Kulturudvalget 2018-2021 d. 01-06-2021**

**Mødedato** Tirsdag d. 01. juni 2021 kl. 08:30

**Mødested** Slottet, Rosen, Indgang C, 1. sal

## Indholdsfortegnelse

Effekt- og Økonomiopfølgning 1. halvår 2021.....	3
Anlægsopfølgning 1. halvår 2021.....	16
Revideret budget 2022 på de konjunkturfølsomme anlægsområder.....	24
Velfærdens Fundament - Lokal aftale for Næsbyhoved Broby og Allesø.....	29
Ændring af regulativ for husholdningsaffald.....	33
Betaling for reklameskilte (A-skilte) vareudstillinger og anvendelse af vejarealet til udlejning af el- Lukket: Tietgenbyen. Magelæg af sti- og vejarealer.....	38 41
Udvidelse af datacenter i Tietgenbyen - Offentliggørelse af miljørapport (VVM og MV), planforsla Bogensevej 105 - Dispensation fra lokalplan.....	42 52
Platanvej 17 - Dispensation fra lokalplan.....	57
Langelinie 166 - Dispensation fra lokalplan.....	64
Det nye H.C. Andersen Hus - Dispensation fra lokalplan.....	68
Forslag til kommuneplantillæg og lokalplan for omdannelse af Hjallese Plejecenter til offentlig hør Kriterier for tilskud - pulje til foreningslivet i Vollsmose.....	71 76
Drøftelse af Effektiviseringsstrategien for 2022.....	80
By- og Kulturudvalgets budgetbidrag 2022 til drøftelse.....	84
Ønske til projekt på Havnegade 19.....	89
Understøttelse af gartneriindsatsen.....	91
Orientering om plan for udarbejdelse og vedtagelse af Handicappolitik for Odense Kommune.....	93
Aktuelle sager.....	95
Forslag fra udvalgsmedlem Søren Freiesleben vedrørende Tiny Houses i Odense.....	96

# Punkt 1: Effekt- og Økonomiopfølgning 1. halvår 2021

00.30.00-S00-1-20

## Resume

I denne sag skal udvalget behandle By- og Kulturforvaltningens effekt- og økonomiopfølgning for 1. halvår 2021, som herefter fremsendes til byrådets godkendelse.

Der vil i løbet af 2021 være to opfølgninger på effekt og økonomi, som fremsendes til byrådet.

Effektopfølgningen viser opfølgning på By- og Kulturudvalgets seks udvalgsmål samt Odense-målene En storby med blandede og velfungerende bydele, Byudvikling med kvalitet samt en Klima- og miljøvenlig kommune. Af udvalgets seks mål skønnes målopfyldelse på to i 2021. Det vedrører Mere klimavenlige kommunale rammer samt Vedligeholdelsesniveauet. De øvrige fire mål er udfordret, herunder bl.a. som følge af Covid-19.

Den økonomiske opfølgning viser, at forvaltningen forventer et mindreforbrug på 19,1 mio. kr. ved årets udgang. Ses bort fra projekter med ekstern finansiering og Særlige driftsområder, udgør mindreforbruget på Service 19,4 mio. kr., jævnfør sagsfremstillingen.

For 2021 skønnes derudover udgifter relateret til Covid-19 svarende til 61,3 mio. kr.

Forventet afvigelse 2021 - i 1.000 kr.	Afvigelse med udgifter til COVID-19 (D)	COVID-19 netto- merforbrug (C)	Afvigelse uden udgifter til COVID-19 (C+D)	-Heraf ordinær drift	- Heraf Vores Bygninger	- Heraf Vinter- tjeneste & Kirkegård	-Heraf kollektiv trafik
<b>Service</b>							
Stabe og fælles	3.523	0	3.523	3.523			
Drift og Anlæg	-25.121	40.490	15.368	2.627	-5.841	18.583	
Fritid og Kultur	-15.892	15.230	-662	-662			
Byudvikling	-4.716	5.563	847	1.341			-494
Erhverv og Bæredygtighed	299	0	299	299			
<b>I alt</b>	<b>-41.907</b>	<b>61.282</b>	<b>19.375</b>	<b>7.128</b>	<b>-5.841</b>	<b>18.583</b>	<b>-494</b>

Ses bort fra opsparing til Vintertjenesten og Kirkegårdsområdet, skønnes et årsresultat på ca. 0,8 mio. kr.

Covid-19 medfører fortsat store udgifter til især øget rengøring samt manglende indtægter fra svømmehaller og kulturområdet. Dertil kommer modsatrettede konsekvenser på andre områder.

Vurderingen af konsekvenserne af Covid-19 er forbundet med stor usikkerhed og uvished om fremadrettede ændringer i brugeradfærd.

Det er uvist, hvorledes udvalget vil blive kompenseret for merudgifter som følge af Covid-19. Det afventer den kommende aftale mellem regeringen og KL om kommunernes økonomi for 2022.

Under antagelse om fuld kompensation, ser økonomien samlet set ud til at balancere.

Der søges i denne sag om en række budgetændringer som følge af lokale- og opgaverokader. Ændringer fremgår af tabel i økonomiafsnittet.

## Effekt

Effektopfølgningerne skaber synlighed om udviklingen i Odense og giver afsæt for politiske drøftelser og prioriteringer, der på sigt kan bidrage til realiseringen af Odensemål og udvalgsmaal.

## INDSTILLING

By- og Kulturforvaltningen indstiller til udvalget, at byrådet godkender:

1. Effekt- og økonomiopfølgning for 1. halvår 2021.
2. Der flyttes 14,0 mio. kr. i 2021 vedrørende tilbageførsel af budget som følge af Letbanens forsinkelse til By- og Kulturudvalget fra balanceforskydninger under det finansielle område.
3. Der flyttes 0,1 mio. kr. i 2021 og 9.171 kr. i 2022 og frem vedrørende diverse opgaver, jf. sagsfremstillingen, fra Økonomiudvalget til By- og Kulturudvalget.
4. Der flyttes 0,1 mio. kr. i 2021 vedrørende byggeopgaver på Bjerggade 15, 1. sal, Bolbro Plejecenter og Havebæk Plejecenter fra Ældre- og Handicapudvalget til By- og Kulturudvalget.
5. Der flyttes 1,9 mio. kr. i 2021 og 0,3 mio. kr. i 2022 og frem vedrørende opgaveflytninger og lokalerokade, jf. sagsfremstillingen, fra Beskæftigelses- og Socialudvalget til By- og Kulturudvalget.
6. Der flyttes 0,4 mio. kr. i 2021 og 0,2 mio. kr. i 2022 og frem vedrørende forskellige opgaveflytninger og ombygninger, jf. sagsfremstillingen, fra Børn- og Ungeudvalget til By- og Kulturudvalget.
7. Der flyttes 2,0 mio. kr. i 2021 vedrørende byggeopgaver for andre forvaltninger mellem drift og anlæg inden for udvalgets ramme.
8. Der flyttes 0,3 mio. kr. i 2021 vedrørende mindre ombygning i Borgernes Hus mellem drift og anlæg inden for udvalgets ramme.
9. Der flyttes 1,5 mio. kr. i 2022 vedrørende tilbygning til Istadion mellem drift og anlæg inden for udvalgets ramme.

## Beslutning

By- og Kulturudvalget anbefaler indstillingen.

## Sagsfremstilling

Dette er årets første samlede opfølgning på økonomi og effekt.

Parallelt med denne sag vil udvalgene behandle en opfølgning på anlægsprojekter.

Opfølgning på By- og Kulturudvalgets effektmål

Effektopfølgningen vedrører By- og Kulturudvalgets seks udvalgsmål samt Odensemålene En storby med blandede og velfungerende bydele, Byudvikling med kvalitet samt en Klima- og miljøvenlig kommune.

I tabellerne nedenfor ses udviklingen i målene med udgangspunkt i de tilknyttede indikatorer.

Af udvalgets seks mål er der målopfyldelse på to. Det vedrører Mere klimavenlige kommunale rammer samt Vedligeholdelsesniveau.

De øvrige fire mål er udfordret:

- Målet om Byudvikling med grøn omtanke er udfordret på flere indikatorer. Det måles på luftkvalitet, grundvandsbeskyttelse, genanvendelse af affald samt andel husstande med mindre end 300 m til et grønt område. Målingen af sidstnævnte er under omlægning, men forventes at være udfordret bl.a. af diverse byggerier i Odense. Ambitionen for Grundvandsbeskyttet areal er udfordret af, at den nødvendige jord ikke har været muligt at købe endnu. For så vidt angår ambitionerne vedrørende luftkvalitet og genanvendelse af affald, så er der tale om tal fra henholdsvis 2019 og 2020. Hvorvidt ambitionerne nås for 2021 kan derfor også være usikre.
- Målet om fastholdelse af antal deltagere i Kultur og fællesskaber er i høj grad udfordret af Covid-19 på grund af nedlukning af mange arrangementer.
- Mere bæredygtige transportformer er dels udfordret af Covid-19 som følge af reduktion i passagerer i den kollektive trafik samt borgernes tilbageholdenhed i forhold til at købe el- og hybridbiler.
- Understøttelse af god udvikling for borgere og virksomheder vurderes på byggesager, som overholder servicemål. Målet er udfordret på grund af en stor stigning i antal sager samt, at flere ansøgninger har været ufuldstændige i deres materiale.

Alle seks mål med undtagelse af mere bæredygtige transportformer forventes at indfri ambitionerne for 2023. Ambitionerne for mere bæredygtige transportformer forventes således også i 2023 at være udfordret af borgernes tilbageholdenhed i forhold til at købe el- og hybridbiler.

Symbolforklaring

Statusprikkerne i halvårsopfølgningerne angiver forventningerne til at indfri ambitionsniveauerne for det indeværende år og for 2023: En grøn statusprik (?) viser, at ambitionsniveauet forventes indfriet. En gul statusprik (?) viser, at det vurderes lige sandsynligt at ambitionsniveauet indfries, som at det ikke indfries. En rød statusprik (?) viser, at ambitionsniveauet ikke forventes indfriet. Pil-op (?) angiver udvikling i ønsket retning, og pil-ned (?) angiver udvikling i uønsket retning.

## Udvalgsmål

Udvalgsmål: <b>Byudvikling med grøn omtanke</b>		Forrige måling	Nyeste måling	Forventning 2021	Forventning 2023	Udvikling	
<i>Understøtter Odensemålet: Byudvikling med kvalitet</i>							
1. indikator	Byudvikling med grøn omtanke	[1/4] (2020)	<b>[1/4]</b> (2021)	● (2/4)	● (2/4)	→	
Opfølgning		Forrige måling	Nyeste måling	Status 1. halvår	Ambition 2021	Forventning 2023	Ambition 2023
	Andel husstande med mindre end 300 m til et grønt område	71%	-	●	74%	●	77,0%
	Luftkvalitet (g/m <sup>3</sup> NOx og PM partikler)	20,0	17,5	●	17,75	●	15,5
	Grundvandbeskyttet areal (hektar)	470	470	●	520	●	570
	Genanvendelse af affald	40%	46,5%	●	51%	●	61%

Udvalgsmål: <b>Fastholdelse af antal deltagere i kultur og fællesskaber</b>		Forrige måling	Nyeste måling	Forventning 2021	Forventning 2023	Udvikling	
<i>Understøtter Odensemålet: Byudvikling med kvalitet</i>							
1. indikator	Fastholdelse af antal deltagere i kultur og fællesskaber	3/10 (2020)	<b>0/7</b> (2021)	● (3/7)	● (3/7)	↘	
Opfølgning		Forrige måling	Nyeste måling	Status 1. halvår	Ambition 2021	Forventning 2023	Ambition 2023
	Antal medlemmer i folkeoplysende foreninger	75.502	-	●	74.052	●	74.200
	Aftenskoler – deltagere	30.309	-	●	29.898	●	30.000
	Bibliotekerne – arrangementer	348	61	●	901	●	900
	Bibliotekerne - deltagere	10.873	421	●	48.499	●	50.000
	Bibliotekerne - besøg	588.930	30.926	●	962.610	●	1.000.000
	Omsætning på byens bærende kulturinstitutioner (mio. kr.)	219	217	●	219	●	228
	Odenseanernes forbrug af kulturaktiviteter	32%	32%	●	42%	●	46%

Udvalgsmål: <b>Mere bæredygtige transportformer</b>		Forrige måling	Nyeste måling	Forventning 2021	Forventning 2023	Udvikling	
<i>Understøtter Odensemålet: Byudvikling med kvalitet</i>							
1. indikator	Mere bæredygtige transportformer	1/3 (2020)	<b>1/3</b> (2021)	● (2/3)	● (2/3)	→	
Opfølgning	Mere bæredygtige transportformer	Forrige måling	Nyeste måling	Status 1. halvår	Ambition 2021	Forventning 2023	Ambition 2023
	Andel brugere af bæredygtige transportformer	46%	46%	●	51%	●	54%
	Andel el og plug-in hybrid af bilparken	0,8%	1,9%	●	5,9%	●	11%
	Andel folkeskoleelever, der kommer i skole med aktiv transport	71%	71%	●	65%	●	69%

Udvalgs <span>­</span> mål: <b>Mere klimavenlige kommunale rammer</b>		Forrige måling	Nyeste måling	Forventning 2021	Forventning 2023	Udvikling	
<i>Understøtter Odensemålet: En klima- og miljøvenlig storby</i>							
1. indikator	Mere klimavenlige kommunale rammer	1/1 (2020K4)	<b>1/1</b> (2021K1)	● (1/1)	● (1/1)	→	
Opfølgning	<b>Mere Klimavenlige kommunale rammer</b>	Forrige måling	Nyeste måling	Status 1. halvår	Ambition 2021	Forventning 2023	Ambition 2023
	CO2-udledning fra el og varme i kommunens bygninger (tons)	10.012	10.169	●	11.540	●	11.000

Udvalgs <span>­</span> mål: <b>Vedligeholdelsesniveau (mio. kr.)</b>		Forrige måling	Nyeste måling	Forventning 2021	Forventning 2023	Udvikling	
<i>Understøtter Odensemålene: Børn og unge bliver klar til fremtiden samt Flere funktionsdygtige ældre og handicappede</i>							
1. indikator	Vedligeholdelsesniveau	9/15 (2020)	<b>8/15</b> (2021)	● (8/15)	● (8/15)	↘	
Opfølgning	<b>Vedligeholdelsesniveau</b>	Forrige måling	Nyeste måling	Status 1. halvår	Ambition 2021	Forventning 2023	Ambition 2023
	1. Skoler	252	230	●	253,3	●	273,0
	2. Daginstitutioner	108	100	●	49,6	●	18,5
	3. Plejecentre	37	35	●	22,6	●	23,2
	4. Fritid	49	47	●	45,3	●	47,9
	5. Administrationsbygninger	34	30	●	11,6	●	11,3
	6. Øvrige bygninger	106	100	●	102,4	●	115,6
	Total	587	542		484,7		489,5
	<b>Vedligeholdelsesniveau</b>	Forrige måling	Nyeste måling	Status 1. halvår	Ambition 2021	Forventning 2023	Ambition 2023
	7. Kørebaner	29,0	32,0	●	54,1	●	70,1
	8. Afvanding	70,0	70,0	●	65,6	●	64,8
	9. Cykelstier	1,6	2,8	●	0,6	●	0,0
	10. Fortove og pladser	140,0	143,0	●	116,7	●	128,0
	11. Broer og bygværker	0,0	0,0	●	0,0	●	0,0
	12. Gadebelysning	0,0	0,0	●	0,0	●	0,0
	13. Signalanlæg	0,0	0,0	●	0,0	●	0,0
	14. Kørebaneafmærkning	4,0	4,0	●	7,5	●	10,4
	15. Vejskilte og tavler	11,0	9,0	●	17,9	●	22,7

Udvalgs <span>­</span> mål: <b>Understøttelse af god udvikling for borgere og virksomheder - Byggesager som overholder servicemål over de seneste 6 mdr.</b>		Forrige måling	Nyeste måling	Forventning 2021	Forventning 2023	Udvikling	
<i>Understøtter Odensemålet: En storby i vækst</i>							
1. indikator	Understøttelse af god udvikling for borgere og virksomheder	2/5 (2020)	<b>1/5</b> (2020)	● (3/5)	● (3/5)	↘	
Opfølgning	<b>Understøttelse af god udvikling for borgere og virksomheder</b>	Forrige måling	Nyeste måling	Status 1. halvår	Ambition 2021	Forventning 2023	Ambition 2023
	1. Simple konstruktioner	65%	69%	●	70%	●	75%
	2. Enfamiliehuse	71%	61%	●	68%	●	75%
	3. Industri og lagerbygninger	55%	43%	●	63%	●	75%
	4. Etagebyggeri erhverv	77%	70%	●	68%	●	75%
	5. Etagebyggeri boliger	52%	42%	●	69%	●	75%

Odensemål

Odensemål: <b>En storby med blandede og velfungerende bydele</b>		Forrige måling	Nyeste måling	Forventning 2021 (ambition)	Forventning 2023 (ambition)	Udvikling
Indikator 1	Andelen af borgere i Odense, som giver udtryk for, at de i høj grad eller meget høj grad involverer sig i lokalområdet	20,8% (2019)	<b>19,4%</b> (2020)	● (23,1)	● (25,2)	↘
Opfølgning	Målingen er uændret siden regnskab. Der foretages en ny måling i løbet af 2021. Den seneste måling er fra 2020 og viser umiddelbart et fald fra 2019 til 2020 i andelen af borgere som oplever at de i høj grad eller i meget høj grad involverer sig i lokalområdet. Det vurderes at ambitionen for 2021 på 23,1% kan være svært at nå. Dette også set i lyset af Covid-19 krisen. Det skønnes samtidig, at ambitionen i 2023 stadig kan nås, men at der også kan være risiko for det modsatte.					

Odensemål: <b>Byudvikling med kvalitet</b>		Forrige måling	Nyeste måling	Forventning 2021	Forventning 2023	Udvikling
1. indikator	Andel borgere, der vurderer at deres by og bydel giver dem mulighed for at leve det liv de ønsker	63,9% (2019)	<b>65,5%</b> (2020)	● (63,9%)	● (66,7%)	↗
2. indikator	Andel personer i den udvidede bymidte med mindre end 300 m til grønne områder	76,3% (Sep '20)	Ingen måling	(74,1)	● (74,1%)	
Opfølgning	Målingen på andelen af borgere, der vurderer at deres by og bydel giver dem mulighed for at leve det liv de ønsker, er foretaget medio 2020. Ambitionen for 2020 var på 62,5% og målet for 2020 blev således opfyldt. Set i lyset af at målingen for 2020 overstiger ambitionen for 2021 forventes denne også indfriet i 2021. Der foreligger ikke en måling for andel husstande med mindre end 300 m til et grønt område. Området er ved at omlægge beregningsmåden og der angives derfor ikke data i denne omgang. Der forventes dog ikke målopfyldelse som følge af, at der ikke er prioriteret midler til at forøge andelen.					

Odense mål: En klima- og miljøvenlig storby		Forrige måling	Nyeste måling	Forventning 2021	Forventning 2023	Udvikling
1. indikator	Forbrug på kommunens bygninger	10.012 tons CO2 (2020K4)	<b>10.169 tons</b> (2021K1)	● (11.540)	● (11.000 ton CO2)	↘
2. indikator	Luftkvalitet	20 µg/m <sup>3</sup> (2018)	<b>17,5 µg/m<sup>3</sup></b> (2019)	● (17,75)	● (15,5)	↗
Opfølgning	<p><b>Forbrug på kommunens bygninger</b></p> <p>Datamodellen for CO2 udledningen er igen blevet kvalificeret, hvilket ændrer baseline 2019 fra tidligere 10.963 tons til 12.079 tons. Der er udelukkende tale om en ændret beregningsmetode. Udledning pr. 31/3-2021 er 10.169,24 tons CO2 (rullende gennemsnit) og målet for 2021 ser foreløbig ud til at holde. 1. kvartal 2021 bærer præg af en kold vinter, og der har derfor været et højere forbrug af fjernvarme end tidligere år, samtidig spiller nedlukningen ind i tallene. Dertil kommer et mindre forbrug af el som følge af nedlukningen. Samtidig er Fjernvarme Fyns emissionsfaktor for hele 2020 mindre end tidligere antaget. Forvaltningen har meldt forslag ind til Klimaneutral 2030, og der arbejdes fortsat med energibesparende tiltag i kommunale ejendomme.</p> <p><b>Luftkvalitet</b></p> <p>De senest tilgængelige data er stadig dem fra 2019, der viser at indikatoren er nede på 17,50. Data for 2020 forventes tidligst i tredje kvartal 2021, men for 2019 var de yderligere forsinket og forelå først i starten af 2021. Den umiddelbare forventning til data for 2020, er at den fortsatte delvise nedlukning af samfundet på grund af covid-19 vil kunne ses som et fald i emissionerne. Der var ikke umiddelbart meteorologiske forhold hen over året, der bør have givet anledning til større udsving.</p> <p>Miljøzonen har allerede haft en effekt på det antal af ældre dieselbiler (busser, lastbiler og varevogne) der kører indenfor ring 2. Det kan man se ud fra de automatiske registreringer, der er foretaget via 3 faste og et mobilt kamera. Miljøzonereglerne vil blive yderligere skærpet over årene frem til 2025.</p> <p>Selvom busdriften indenfor ring 2 allerede er omfattet af skærpede krav, så vil elektrificeret af den offentlige transport og letbanen bidrage yderligere til den positive udvikling. Men da disse løsninger endnu ikke implementeret, er det for tidligt at vurdere en effekt af tiltagene. Uvisheden om påvirkningen fra covid-19 på indikatoren og forsinkelsen af tiltag, der må formodes at have en positiv effekt, gør det vanskeligt at vurdere om man vil nå målopfyldelsen i 2023, men tendensen peger i den rigtige retning</p>					

## Opfølgning på By- og Kulturudvalgets driftsområder

By- og Kulturudvalgets driftsbevilling er opdelt i Service og Særlige driftsområder, og rummer endvidere projekter med ekstern finansiering.

Serviceudgifterne dækker over udgifter til den daglige drift.

Særlige driftsområder rummer støttet byggeri samt ejendomsrelaterede udgifter knyttet til beskæftigelsesindsatser samt ældreboliger.

Projekter med ekstern finansiering indeholder indtægter/udgifter, hvor forvaltningen modtager midler fra eksempelvis ministerier, private fonde med videre.

Det samlede skøn viser et forventet mindreforbrug på 19,1 mio. kr. efter compensation for Covid-19. Fordelingen fremgår af nedenstående tabel.

2021-priser – 1.000 kr.	Korrigeret budget 2021 (A)	Forventet regnskab 2021* (B)	Heraf udgifter til COVID-19 (C)	Afvigelse med udgifter til COVID-19 (D=A-B)	Afvigelse uden udgifter til COVID-19 (E=C+D)
<b>Service</b>					
Stabe og fælles	54.988	51.465	0	3.523	3.523
Drift og Anlæg	636.935	662.057	40.490	-25.121	15.368
Fritid og Kultur	299.925	315.817	15.230	-15.892	-662
Byudvikling	242.386	247.102	5.563	-4.716	847
Erhverv og Bæredygtighed	65.363	65.064	0	299	299
<b>Service i alt ekskl. projekter med ekstern finansiering mv.</b>	<b>1.299.597</b>	<b>1.341.504</b>	<b>61.282</b>	<b>-41.907</b>	<b>19.375</b>
Projekter med ekstern finansiering	2.034	8.969	0	-6.935	-6.935
<b>Service i alt</b>	<b>1.301.631</b>	<b>1.350.473</b>	<b>61.282</b>	<b>-48.842</b>	<b>12.440</b>
<b>Særlige driftsområder</b>					
Særlige driftsområder	-38.010	-44.675	0	6.665	6.665
<b>Særlige driftsområder i alt</b>	<b>-38.010</b>	<b>-44.675</b>	<b>0</b>	<b>6.665</b>	<b>6.665</b>
<b>I alt</b>	<b>1.263.621</b>	<b>1.305.798</b>	<b>61.282</b>	<b>-42.178</b>	<b>19.105</b>

\* = merforbrug, \* = mindreforbrug

\* I forventet regnskab 2021 er indregnet COVID-19 udgifter

Projekter med ekstern finansiering afspejler et merforbrug primært som følge af indtægtsforskydning. Modsat forventes stort set tilsvarende merindtægter på ældreboligerne på Særlige driftsområder.

Holdes disse områder ude, skønnes et samlet mindreforbrug på driften på Service på 19,4 mio. kr.

Forventningen på en stor del af områderne er baseret på budgetoverholdelse. Vurderingerne tager afsæt i realiseret forbrug i årets 3 første måneder, og da betalingen på mange områder er forskudt, er grundlaget for andet skøn forbundet med stor usikkerhed.

De enkelte afvigelser på driften på Service er beskrevet nedenfor.

#### Styringsområde Service

Under styringsområdet service henhører indtægter, udgifter samt statsrefusioner, der ligger under kommunernes samlede serviceudgiftsloft. Det være sig drift af diverse offentlige aktiviteter, herunder udgifter til ejendomme, parker, veje, miljøindsats, kollektiv trafik, kultur, administration og lignende.

Vurderingen af serviceudgifterne beskrives for hver enkelt afdeling.

#### Stabe og Fællesområdet

Samlet set for Stabe og Fællesområdet forventes et mindreforbrug på 3,5 mio. kr.

Mindreforbruget dækker over vakancer og puljer.

Stabe og Fælles - i 1.000 kr.	Afvigelse med udgifter til COVID-19 (D)	COVID-19 netto-merforbrug (C)	Afvigelse uden udgifter til COVID-19 (C+D)
Forventet afvigelse 2021	3.523	0	3.523

\* = merforbrug, \* = mindreforbrug

## Drift og Anlæg

For Drift og Anlæg forventes et samlet mindreforbrug på 15,3 mio. kr.

Ses bort fra hvile-i-sig-selv-områderne Vintertjeneste og Kirkegårdsområdet ses et merforbrug på 3,2 mio. kr. Merforbruget skyldes uvisheder omkring yderligere effektiviseringspotentialer for Vores Bygninger. Den ordinære drift skønnes at udmønte sig i et mindreforbrug på 2,6 mio. kr., som er sammensat af modsatrettede bevægelser.

Drift og Anlæg - i 1.000 kr.	Afvigelse med udgifter til COVID-19 (D)	COVID-19 netto- merforbrug (C)	Afvigelse uden udgifter til COVID-19 (C+D)	-Heraf ordinær drift	- Heraf Vores Bygninger	- Heraf Vintertjeneste & Kirkegård
Forventet afvigelse 2021	-25.121	40.490	15.368	2.627	-5.841	18.583

'' = merforbrug, '' = mindreforbrug

Konsekvensen af ny renovationsordning forventes at medføre øgede udgifter i Ejendomsadministrationen, og tilsvarende gør sig gældende for ny kontrakt på materiel på rengøringsområdet. Gennemgang af vejafvandingsbidraget for de foregående år medfører isoleret set en engangsindtægt på ca. 6 mio. kr. i 2021, som opvejer dette og øvrige skønnede merforbrug. Forbrugsafgiftsområdet er fortsat forbundet med en vis usikkerhed.

Vintertjeneste og Kirkegårdsområdet ses ud fra økonomistyringsprincipperne som hvile-i-sig-selv-områder. Frem til effekt- og økonomiopfølgningen for 2. halvår 2021 genbesøges principperne og behovet for reservering af midlerne på området nærmere.

## Fritid og Kultur

Fritid og Kultur forventer et merforbrug på 0,7 mio. kr., som i høj grad er relateret til overførslen af Odense Symfoniorkesters samlede underskud fra 2020. Dette skal tilpasses i kommende regulering af tilskuddet til Odense Symfoniorkester.

Fritid og Kultur - i 1.000 kr.	Afvigelse med udgifter til COVID-19 (D)	COVID-19 netto- merforbrug (C)	Afvigelse uden udgifter til COVID-19 (C+D)
Forventet afvigelse 2021	-15.892	15.230	-662

'' = merforbrug, '' = mindreforbrug

## Byudvikling

Byudvikling forventer et samlet mindreforbrug på 0,8 mio. kr., som bl.a. er knyttet til vakancer.

Byudvikling - i 1.000 kr.	Afvigelse med udgifter til COVID-19 (D)	COVID-19 netto- merforbrug (C)	Afvigelse uden udgifter til COVID-19 (C+D)	-Heraf ordinær drift	-Heraf kollektiv trafik
Forventet afvigelse 2021	-4.716	5.563	847	1.341	-494

'' = merforbrug, '' = mindreforbrug

FynBus' regnskabstal for 2020 afveg en smule fra det forventede, og derfor udviser området for Kollektiv Trafik et merforbrug på 0,5 mio. kr.

## Erhverv og Bæredygtighed

For Erhverv og Bæredygtighed forventes et mindreforbrug på 0,3 mio. kr.

Erhverv og Bæredygtighed - i 1.000 kr.	Afvigelse med udgifter til COVID-19 (D)	COVID-19 netto- merforbrug (C)	Afvigelse uden udgifter til COVID-19 (C+D)
Forventet afvigelse 2021	299	0	299

'+' = merforbrug, '-' = mindreforbrug

Det forventede mindreforbrug baseres på indtægtsforskydning fra opgaver for Letbane, bodsindtægter, vakancer og modsatrettet mindreindtægter på byggesagsbehandling og gebyrer fra elløbehjul.

## Covid-19

Situationen omkring Covid-19 påvirker også den kommunale økonomi i 2021. Regeringen har tilkendegivet, at udgifter til Covid-19 ikke må fortrænge de øvrige serviceområder. Derfor antages det, at kommunerne kompenseres, i forbindelse med den kommende Økonomiaftale 2022 for kommunerne, for de opgjorte mer- og mindreudgifter til håndtering af Covid-19. Forvaltningerne arbejder derfor løbende med at opføre, hvilke udgifter der relaterer sig til Covid-19. De økonomiske konsekvenser, der relaterer sig til Covid-19, er i denne sag opgjort pr. 30. april 2021.

På styringsområdet Service er der på tværs af forvaltningen afholdt nettomerudgifter i relation til Covid-19 på i alt ca. 19,5 mio. kr. Forventningerne til hele året beløber sig til nettomerudgifter på 61,3 mio. kr. for hele forvaltningen – dog er der stor usikkerhed behæftet med denne forventning. Dette, da der løbende kan ske ændringer, som følge af varierende smittetryk, hvilket kan påvirke genåbninger og/eller nedlukninger.

De største poster kan henføres til:

## Merudgifter

Der er afholdt merudgifter på i alt ca. 16,3 mio. kr. For hele 2021 forventes merudgifter på samlet 50,1 mio. kr.

- Løn og materiel i Rengøring for ca. 10,8 mio. kr. For hele 2021 forventes merudgifter hertil på samlet 39,2 mio. kr.
- Mobil i Odense: Øgede ture som følge af, at der må være færre passagerer pr. bil for ca. 3,3 mio. kr. For hele 2021 forventes merudgifter hertil på samlet 5,0 mio. kr.
- Diverse bygningsmæssige foranstaltninger samt toiletvogne og vaskerender (skoler og daginstitutioner) for ca. 1,3 mio. kr. For hele 2021 forventes merudgifter hertil på samlet 3,0 mio. kr.
- Øvrige merudgifter dækker over digitale fremstød i biblioteker, kontrol af Coronapas ved indgange, opgaver relateret til Covid-19-test, skilte og bannere for 0,9 mio. kr. For hele 2021 forventes merudgifter hertil på samlet 2,9 mio. kr.

## Mindreindtægter

Der er modtaget færre indtægter for i alt ca. 9,5 mio. kr. For hele 2021 forventes fald i indtægter på samlet 19,2 mio. kr.

- Fritid og Folkeoplysning (salg af badebilletter i svømmehaller, adgang og skøjteudlejning isstadion, planlagte arrangementer i Odense Idrætspark, gebyr for lån af kommunale lokaler) for ca. 4,7 mio. kr. For hele 2021

forventes færre indtægter herfra på samlet 9,1 mio. kr.

- Kulturmaskinen (aflyste arrangementer, udstillinger, værksteder, baromsætning mv.) for ca. 1,7 mio. kr. For hele 2021 forventes færre indtægter herfra på samlet 2,8 mio. kr.
- Parkering for ca. 2,2 mio. kr. For hele 2021 forventes færre indtægter herfra på samlet 4,7 mio. kr.
- Øvrige mindreindtægter fra forpagtning, biblioteker og borgerservice med videre for ca. 0,9 mio. kr. For hele 2021 forventes færre indtægter herfra på samlet 2,6 mio. kr.

## Mindreudgifter

Der er afholdt mindreudgifter for i alt ca. 6,3 mio. kr. For hele 2021 forventes mindreudgifter på samlet 8,0 mio. kr.

- Forbrugsafgifter: Der er afholdt mindreudgifter til el og vand for ca. 3,5 mio. kr. For hele 2021 forventes mindreudgifter hertil på samlet 5 mio. kr.
- Vikarudgifter i Rengøring for 2,4 mio. kr. For hele 2021 forventes mindreudgifter hertil på samlet 2,4 mio. kr.
- Øvrige mindreudgifter vedrører hovedsageligt overhead for 0,4 mio. kr. For hele året forventes mindreudgifter hertil på samlet 0,6 mio. kr.

Der er endvidere afledte effekter i 2022 som følge af efterreguleringer i overvejende grad på forbrugsafgiftsområdet.

De skønnede konsekvenser for de enkelte afdelinger fremgår herunder:

Covid-19 - i 1.000 kr.	Stabe og Fælles	Drift og Anlæg	Fritid og Kultur	Byudvikling	Erhverv og Bæredygtighed	I alt
Forventet regnskab 2021	0	40.490	15.230	5.563	0	<b>61.282</b>

.. = merforbrug, \* = mindreforbrug

## Det finansielle område

På området for grundkapitaltilskud skønnes en merudgift i 2021 på ca. 5,9 mio. kr. relateret til fremrykning af erstatningsboliger på Beldringevej og Islandsgade.

2021-priser – 1.000 kr.	Korrigeret budget 2021	Forventet regnskab 2021	Afvigelse 2. halvår
<b>Service</b>			
Renter (ældreboliger)	2.933	2.933	0
Balanceforskydninger (støttet byggeri)	27.465	33.300	-5.835
Afdrag på lån (ældreboliger)	30.321	30.321	0
<b>I alt</b>	<b>60.719</b>	<b>66.554</b>	<b>-5.835</b>

.. = merforbrug, \* = mindreforbrug

## Budgetændringer

Med sagen indstilles til budgetændringer mellem udvalgene samt konvertering fra drift til anlæg i henhold til nedenstående tabel.

Budgetændringerne kan i overvejende grad henføres til opgaveflytninger og byggeopgaver.

1.000 kr.	Korrigeret budget 2021	Budget 2022 og frem
Tilbageførsel af budget vedr. busnet sfa. Letbanens forsinkelse	14.000	
<b>I alt, balanceforskydninger</b>	<b>14.000</b>	<b>0</b>
<b>Til ØU</b>		
BKUs andel af kontingent til KL		-27
<b>Fra ØU</b>		
Overdragelse af CPR2LOIS	35	36
Udeservering	100	
<b>I alt, ØU</b>	<b>135</b>	<b>9</b>
<b>Fra ÆHU</b>		
Plejecenter Bolbro, udførsel af mindre byggeopgave	25	
Plejecenter Havebæk, udførsel af mindre byggeopgave	32	
Bjergegade 15, 1. sal, udførsel af mindre byggeopgave	60	
<b>I alt, ÆHU</b>	<b>117</b>	<b>-</b>
<b>Fra BSU</b>		
Sanderumvej 113	308	314
Lokalerokade i uddannelsesområdet		
Ombygning Sædekildevej 4, blok 1	1.600	
Etablering af vindue	25	
Afledt drift	5	13
<b>I alt, BSU</b>	<b>1.938</b>	<b>327</b>
<b>Til BUU</b>		
Regulering Eksterne lejemål Ellegårdsvej 50, Grønløkkevej 8 og Søhusvej 107	-656	-656
<b>Fra BUU</b>		
Grønløkkevej 30, Fælleskommunalt Tandreguleringscenter - ejendomsudgifter	410	418
Nivellering af Servicetilpasning Bibliotekerne	432	439
Højbyvej 64, 1. sal		
Etablering af arbejdsforhold for læringspædagoger	220	
Afledt drift	5	5
Afledt drift ifm. ombygning Niels Bohrs Allé 210	6	7
<b>I alt, BUU</b>	<b>418</b>	<b>213</b>

Nedenstående budgetændringer vedrører konvertering fra drift til anlæg.

1.000 kr.	Korrigeret budget 2021	Budget 2022
<b>Konvertering fra drift til anlæg</b>		
Plejecenter Bolbro, udførelse af mindre byggeopgave (fra ÆHU)	25	
Plejecenter Havebæk, udførelse af mindre byggeopgave (fra ÆHU)	32	
Bjergegade 15, 1. sal, udførelse af mindre byggeopgave (fra ÆHU)	60	
Lokalerokade på uddannelsesområdet (fra BSU)	1.625	
Højbyvej 64, 1. sal, etablering af arbejdsforhold for læringspædagoger (fra BUU)	220	
Borgernes Hus, udførelse af nyt undervisningsrum i stueetagen samt nyt kontor på 1. sal. (BKU)	308	
Isstadion, tilbygning (BKU)		1.500
<b>I alt, konvertering til anlæg</b>	<b>2.270</b>	<b>1.500</b>

## Økonomi

Denne sag har ikke økonomiske konsekvenser for Odense Kommunes kassebeholdning.

I nedenstående tabel fremgår en udspecificering af de bevillingsmæssige konsekvenser af indstillingspunkterne.

Indstillingspunkt	Beskrivelse	Styringsområde	Udvalg	2021	2022 (2022-pl)	2023 (2022-pl)	2024 (2022-pl)	2025 (2022-pl)
2	Tilbageførsel af budget sfa. Letbanens forsinkelse	Balanceforskydninger	Intet udvalg	-14.000.000	0	0	0	0
		Service	By- og Kulturudvalget	14.000.000	0	0	0	0
3	Overdragelse af CPR2LOIS	Service	Økonomiudvalget	-35.497	-36.171	-36.171	-36.171	-36.171
		Service	By- og Kulturudvalget	35.497	36.171	36.171	36.171	36.171
	Udeservering	Service	Økonomiudvalget	-100.000	0	0	0	0
		Service	By- og Kulturudvalget	100.000	0	0	0	0
	KL-kontingent	Service	Økonomiudvalget	0	27.000	27.000	27.000	27.000
		Service	By- og Kulturudvalget	0	-27.000	-27.000	-27.000	-27.000
4	Byggeopgaver Bolbro Plejecenter	Service	Ældre- og Handicapudvalget	-25.000	0	0	0	0
		Service	By- og Kulturudvalget	25.000	0	0	0	0
	Byggeopgaver Havebæk Plejecenter	Service	Ældre- og Handicapudvalget	-32.000	0	0	0	0
		Service	By- og Kulturudvalget	32.000	0	0	0	0
	Byggeopgaver Bjerregade 15, 1. sal	Service	Ældre- og Handicapudvalget	-60.000	0	0	0	0
		Service	By- og Kulturudvalget	60.000	0	0	0	0
5	Sanderumvej 113	Service	Beskæftigelses- og Socialudvalget	-307.859	-314.324	-314.324	-314.324	-314.324
		Service	By- og Kulturudvalget	307.859	314.324	314.324	314.324	314.324
	Lokalerokade i Uddannelsesområdet	Service	Beskæftigelses- og Socialudvalget	-1.630.340	-13.076	-13.076	-13.076	-13.076
		Service	By- og Kulturudvalget	1.630.340	13.076	13.076	13.076	13.076
6	Grønløkkevej 30, Fælleskommunalt Tandreguleringscenter - ejendomsudgifter	Service	Børn- og Ungeudvalget	-409.808	-418.414	-418.414	-418.414	-418.414
		Service	By- og Kulturudvalget	409.808	418.414	418.414	418.414	418.414
	Regulering Eksterne lejemål Ellegårdsvej 50, Grønløkkevej 8 og Søhusvej 107	Service	Børn- og Ungeudvalget	655.798	655.798	655.798	655.798	655.798
		Service	By- og Kulturudvalget	-655.798	-655.798	-655.798	-655.798	-655.798
	Nivellering af Servicetilpasing Bibliotekerne	Service	Børn- og Ungeudvalget	-432.207	439.987	439.987	439.987	439.987
		Service	By- og Kulturudvalget	432.207	-439.987	-439.987	-439.987	-439.987
	Aflødt drift ifm. ombygning Niels Bohrs Allé 210	Service	Børn- og Ungeudvalget	-6.449	-6.603	-6.603	-6.603	-6.603
		Service	By- og Kulturudvalget	6.449	6.603	6.603	6.603	6.603
	Højbyvej 64, 1. sal. Ombygning + aflødt drift	Service	Børn- og Ungeudvalget	-224.845	-4.961	-4.961	-4.961	-4.961
		Service	By- og Kulturudvalget	224.845	4.961	4.961	4.961	4.961
7	Byggeopgaver for andre forvaltninger	Service	By- og Kulturudvalget	-1.962.000	0	0	0	0
		Anlæg	By- og Kulturudvalget	1.962.000	0	0	0	0
8	Borgernes Hus, ombygning	Service	By- og Kulturudvalget	-308.000	0	0	0	0
		Anlæg	By- og Kulturudvalget	308.000	0	0	0	0
9	Isstadion, tilbygning	Service	By- og Kulturudvalget	0	-15.000.000	0	0	0
		Anlæg	By- og Kulturudvalget	0	15.000.000	0	0	0
<b>I alt</b>				<b>0</b>	<b>0</b>	<b>0</b>	<b>0</b>	<b>0</b>

## Bilag

### Opfølgingsredegørelse 1H 2021

## Punkt 2: Anlægsopfølgning 1. halvår 2021

00.32.00-000-3-21

### Resume

Anlægsopfølgningen giver byrådet en status på kommunens anlægsprojekter. Byrådet vil i 2021 få to anlægsopfølgninger - en på baggrund af 1. halvår 2021 og en på baggrund af 2. halvår i 2021.

#### Det samlede overblik 1. halvår 2021

<b>ØKONOMI</b>	<b>GRØN</b>	Der forventes balance på projekter, som afsluttes i 2021.
<b>FREMDRIFT</b>	<b>GRØN</b>	Der er overordnet set den ønskede fremdrift i den samlede anlægsportefølje.
<b>PERIODISERING</b>	<b>RØD</b>	Der er et forventet mindreforbrug på 101,4 mio. kr. i 2021, som overføres til 2022 med 83,4 mio. kr. og 2023 med 18,0 mio. kr.
<b>JORDFORSYNING</b>	<b>GRØN</b>	Der forventes et netto mindreforbrug i 2021 på 30,0 mio. kr.
<b>SALG AF EJENDOMME</b>	<b>RØD</b>	Der forventes mindreindtægter på 9,2 mio. kr. som følge af tidsmæssige forskydninger

Note: "Grøn" signalerer, at området forventes at være i balance ved regnskabsafslæggelse, "Gul" signalerer, at der er udfordringer på området, og "Rød" signalerer, at der er store udfordringer på området. De præcise definitioner for trafiklysene er beskrevet i bilaget: "Kritiske niveauer i anlægsopfølgningen".

I bilag 1 er der endvidere en oversigt over samtlige anlægsprojekter i 2021.

Anlægsopfølgningen skitserer udfordringer med kraftigt stigende priser på anlægsområdet, som vil have indvirkning på den samlede anlægsportefølje, herunder Velfærdens Fundament. Udover stigende priser er der udfordringer med rekruttering til at løfte den øgede anlægsportefølje. Dette tilskrives situationen i byggebranchen. Dette kan medføre forsinkelser på anlægsprojekter grundet ressourceknaphed.

### Effekt

Sagen er en opfølgning på kommunens anlægsportefølje og har derfor ingen konsekvenser for et eller flere af byrådets effektmål.

### INDSTILLING

By- og Kulturforvaltningen indstiller til By- og Kulturudvalget, at byrådet godkender:

1. Den samlede anlægsopfølgning for By- og Kulturudvalget for 1. halvår 2021.
2. Der overføres 101,4 mio. kr. i forventet mindreforbrug i 2021 til forbrug i 2022 med 83,4 mio. kr. og 2023 med 18,0 mio. kr. under By- og Kulturudvalget. De enkelte projekter fremgår af bilag.
3. Der udmøntes 6,5 mio. kr. fra frigivne bevillinger til bevilling til færdiggørelse i 2021 under By- og Kulturudvalget.
4. Der udmøntes 2,2 mio. kr. fra frigivne bevillinger til 1% kunstpulje i 2021 under By- og Kulturudvalget.
5. Der udmøntes 8,4 mio. kr. fra frigivne bevillinger til finansiering af udgifter til udbudsjura i 2021 og 2022 under By- og Kulturudvalget.
6. Der oprettes og frigives en anlægsbevilling "Velfærdens Fundament på skolerne: Vedligehold 2022" under By- og Kulturudvalget på 3,0 mio. kr. i 2021. Anlægsbevillingen finansieres af Velfærdens Fundament under Økonomiudvalget.

7. Der oprettes en ny anlægsramme til rettidig håndtering af puljeskov for den kommunale del.

## Beslutning

By- og Kulturudvalget anbefaler indstillingen.

## Sagsfremstilling

Anlægsprojekter i 2021 over 15 mio. kr.

Nedenfor gives et overblik over de anlægsprojekter, som har en anlægssum på over 15 mio. kr. i 2021.

	Korr. budget 2021	Forventet forbrug 2021	Overførsel 2022-2024 i alt	Økonomi	Fremdrift	Periodisering
<b>By- og Kulturudvalget</b>						
Fremtidens Vollsmose - byudvikling- og infrastrukturplan	19.851.378	19.851.378	0	●	●	●
Udfasning af pavilloner	25.564.258	4.564.258	21.000.000	●	●	●
Skole i Vollsmose fra ØKU, budgetforlig 2021	54.532.920	44.532.920	10.000.000	●	●	●
VF - Skoler, vedligehold (DB 3/3-21, sag 5)	15.686.000	15.686.000	0	●	●	●
Kapacitetstilpasning og institutionsstruktur fase 1	16.537.000	11.537.000	5.000.000	●	●	●
COVID-19-relaterede udendørstiltag på børneområdet (DB 251)	16.174.925	16.174.925	0	●	●	●
Brandsikring på plejecentre *	39.727.072	39.727.072	0	●	●	●
Stadion en del af en attraktiv idrætsbydel, budgetforlig 2021	17.000.000	2.000.000	15.000.000	●	●	●
Kloakering af kolonihaver	16.659.699	16.659.699	0	●	●	●
Kloakering af kolonihaver - fase II	39.647.356	39.647.356	0	●	●	●
Budgetpulje H.C. Andersens Hus fra ØKU, budgetforlig 2021	20.000.000	20.000.000	0	●	●	●
Handlingsplan for mobilitet og byrum 2017-2027 (DB 27/9-17)	42.781.504	42.781.504	0	●	●	●
Ramme til finansiering af øvrige projekter i Kvarterplanen	17.599.784	4.000.000	13.599.784	●	●	●
<b>Jordforsyning samt køb og salg</b>						
Markhaven, stamvej, arkæologi og detailprojektering	15.685.023	15.685.023	0	●	●	●
Byggemodning	25.999.669	25.999.669	0	●	●	●
Tietgenbyen nord, område 1	17.376.250	17.376.250	0	●	●	●

Økonomi:

Der forventes ikke udfordringer på anlægsprojekter med budget over 15 mio. kr.

Fremdrift og periodisering:

Der imødeses væsentlige forskydninger på enkelte projekter jævnfør nedenstående gennemgang.

Udfasning af pavilloner. Udfordringerne er primært, at opgaverne koordineres i forhold til andre arbejder på andre bevillinger samt arbejdspress fra andre opgaver, der skal prioriteres.

Skole i Vollsmose. Arbejderne gennemføres efter tidsplanen, og projektet er færdigt ultimo 2021, forskydningen skyldes alene, at der først forventes slutregninger efter færdiggørelsen af årsregnskabet for 2021.

Stadion en del af en attraktiv idrætsbydel. Her arbejdes på afdækning af muligheder og ønsker, samt afdækning af muligheder for ekstern finansiering.

Anlægsprojekter under 15 mio. kr.

Nedenfor gives en oversigt over projekter med de største udfordringer i 2021 blandt anlægsprojekter under 15 mio. kr.

	Korr. budget 2021	Forventet forbrug 2021	Overførsel 2022-2024 i alt	Økonomi	Fremdrift	Periodisering
<b>By- og Kulturudvalget</b>						
Samling af budget vedr. eksterne ejendomme	6.323.843	1.323.843	5.000.000	●	●	●
Affaldskampagne Ren Odense	2.303.665	1.303.665	1.000.000	●	●	●
VF - Aktivt Fritidsliv, Pulje til optimering af halkapacitet og omklæ	2.000.000	1.000.000	1.000.000	●	●	●
1 års syn - infrastruktur	3.400.209	2.400.209	1.000.000	●	●	●
Stitunnel under Bladstrupvej i Lumby (Velfærdens fundament)	4.000.000	1.500.000	2.500.000	●	●	●
Ny varmerstue Bolbro, Budgetforlig 2021	6.600.000	3.000.000	3.600.000	●	●	●
Ekstra halkapacitet Østerbro (budget 2020)	4.574.500	1.574.500	3.000.000	●	●	●
Bygningsfornyelse af enkeltejendomme 2017	2.041.663	641.663	1.400.000	●	●	●
Fremkommelighed ifm. Letbanearbejdet (DB 21/3-18)	5.882.052	3.582.052	2.300.000	●	●	●
Stibro over jernbanen	1.802.626	302.626	1.500.000	●	●	●

#### Økonomi:

Der forventes ikke udfordringer på anlægsprojekter med et budget under 15 mio. kr. Det skal dog anføres, at der stadig er usikkerhed omkring bevilling til Stibro over jernbane grundet voldgiftssager. Den forventes tidligst afsluttet i 2022.

#### Fremdrift:

Affaldskampagne Ren Odense, der forskydes som følge af Corona-situationen og deraf forventet manglende effekt af tiltag.

Ny varmerstue Bolbro, hvor der arbejdes med nedprojektering, da de indkomne bud er væsentlig højere end det forventede.

Ekstra halkapacitet Østerbro, der er afhængig af eksterne samarbejdspartnere samt at opnå medfinansiering til gennemførelse af projektet.

#### Periodisering:

For projekter under 15 mio. kr. søges der samlet set om overførsler af i alt 33,5 mio. kr. til 2022.

Udover beskrivelserne under fremdrift er de væsentligste forskydninger:

Samling af budget vedrørende eksterne ejendomme, hvor forbruget er afhængigt af fraflytning fra eksterne lejemål.

Stitunnel ved Bladstrupvej, hvor det ikke er muligt at gennemføre arbejdet i indeværende år, efter endt projektering og udbud.

Fremkommelighed ved Letbanen, hvor der vil opstå behov for gennemførelse af tilretninger efter åbningen.

Jordforsyning samt køb og salg af ejendomme

Der forventes netto merindtægter på jordforsyningsområdet i størrelsesordenen 30 mio. kr. i 2021 i forhold til det korrigerede budget.

Der forventes mindreindtægter på salg af ejendomme, som følge af forskydninger i salgstakten.

Disse afvigelser bliver særskilt behandlet under punktet "Revideret budget 2022 på de konjunkturfølsomme anlægsområder".

Udmøntning af budget til færdiggørelsesarbejder, 1% kunstpulje samt til rådgivningshonorar

I forbindelse med anlægsopfølgningerne for 1. og 2. halvår foretages en screening af By- og Kulturudvalgets samlede anlægssportefølje med henblik på at få udmøntet midler til færdiggørelsesarbejder, 1% kunstpulje samt til rådgivningshonorar.

Screeningen foretages på baggrund af de gældende kriterier for udmøntning til det enkelte formål.

Det er nødvendigt at foretage denne screening for at sikre, at der udmøntes i henhold til gældende kriterier, da det kan konstateres, at dette ikke nødvendigvis er indtænkt i forbindelse med frigivelse af bevillinger, herunder i forbindelse med indgåelse af budgetforlig.

Udmøntningen foretages af den samlede bevilling i det første budgetår for at sikre, at der sker den korrekte udmøntning, da der løbende over et anlægsprojekts løbetid foretages budgettilretninger mellem årene.

Af nedenstående tabel fremgår bevillinger, hvor det i forbindelse med forvaltningens gennemgang af den samlede anlægssportefølje, er konstateret, at der mangler udmøntning til et eller flere af ovenstående formål.

Anlægsprojekt	Udmøntning		
	Færdiggørelsesarbejder (2%)	1% kunstpulje	Rådgivningshonorar (2%)
<b>Udmøntning fra projekter bevilget i 2020</b>			
Kloakering af kolonihaver - etape 2	1.118.000	0	1.118.000
Fremtidense Vollsmose - Byudvikling og Infrastrukturplan	0	0	1.350.000
Park + Ride + Bike ved Højstrup Station	0	0	60.000
Kystbeskyttelse Seden Strandby	0	0	160.000
Udfasning af pavillioner **	0	0	405.000
Ombygning af Risingskolen, rul 1, 2020	0	81.000	162.000
Skole i Vollsmose i 2020 udmøntet ved budgetforlig 2021	1.132.000	566.000	1.132.000
Kapacitetstilpasning og institutionsstruktur	2.182.000	1.091.000	2.182.000
Nyt botilbud på handicapområdet	0	0	862.000
<b>I alt</b>	<b>4.432.000</b>	<b>1.738.000</b>	<b>7.431.000</b>
<b>Udmøntning fra projekter bevilget i 2021</b>			
Ramme til vedligeholdelse af kommunale bygninger *	126.392	0	0
Opretningsarbejder *	99.456	0	0
Fortov ved Havhesten/Filosofgangen	60.000	30.000	60.000
Kvarterdannelse, Vollsmose Alle og Åsumvej	720.000	360.000	720.000
Handlingsplan for mobilitet ot byrum 2017-2027 *	446.588	0	0
Skolernes genopretning *	250.258	0	0
Legepladser *	85.549	0	0
Ombygning/renovering SFO *	45.475	0	0
Grejbank under UngOdense	56.000	28.000	56.000
Ny varmestue Bolbro	132.000	66.000	132.000
<b>I alt</b>	<b>2.021.718</b>	<b>484.000</b>	<b>968.000</b>
* Løbende bevilling, hvor der alene udmøntes i det enkelte budgetår			
** I henhold til indgåede aftaler er rådgivningshonorar sat til 1%			

## Principper for håndtering af midler i Velfærdens Fundament

Fra 2021 igangsættes Velfærdens Fundament. For de anlægsbevillinger, der hører under Velfærdens Fundament vil nedenstående principper gælde i forhold til færdiggørelsesarbejder, kunst og udbudsjuridiske ydelser og tjenester.

### Færdiggørelsesarbejder

Der afsættes 2 % af bevillingerne på de dele, der vedrører kapacitetsudvidelse og modernisering. Der afsættes ikke 2 % til de dele af bevillingerne under Velfærdens Fundament, som vedrører vedligeholdelse.

### Kunst

For alle kapacitetsudvidelser, samt for de dele af bevillingerne, der omhandler modernisering afsættes 1 % af de frigivne midler til kunst. Der kan være tilfælde, hvor det ikke vurderes relevant at afsætte til kunst.

For lokale aftaler afsættes 1 % af de dele af bevillingerne, som hører under kategorierne kapacitetsudvidelse og modernisering.

Midlerne til kunst for skoler og lokale aftaler reserveres i det enkelte lokalområde, hvortil bevillingen er givet. I fald det ikke er muligt at bruge kunstmidlerne direkte i det enkelte lokalområde, samles midlerne i den ikke øremærkede pulje til brug i hele Odense Kommune.

Midlerne til kunst på Velfærdens Fundament afsættes og holdes på de enkelte bevillinger for at sikre lokal forankring.

Dermed følger Velfærdens Fundament de vedtagne økonomistyringsprincipper på dette område.

### Overførsler til anlægsprojekter

I forbindelse med Effekt- og Økonomiopfølgningen flyttes bevillinger fra Ældre- og Handicapforvaltningen, Beskæftigelses- og Socialforvaltningen samt Børn- og Ungeforvaltningen til By- og Kulturforvaltningen.

Endvidere sker der ligeledes flytninger i By- og Kulturforvaltningen.

Disse beløb konverteres fra drift til anlæg jævnfør indstillingspunkt i Effekt og Økonomiopfølgningen.

### Specifikation af flytninger

Der foretages flytninger fra driftsrammer, som konverteres til anlæg i henhold til nedenstående tabel

Udvalg	Styringsområde		2021	2022
Ældre- og Handicap	Service	Bjergegade 15, 1. sal, udførelse af mindre byggeopgave	60.000	0
Ældre- og Handicap	Service	Plejecenter Havebæk, udførelse af mindre byggeopgave	32.000	0
Ældre- og Handicap	Service	Plejecenter Bolbro, udførelse af mindre byggeopgave	25.000	0
Beskæftigelses- og Social	Service	Lokalerokade på uddannelsesområdet	1.625.000	0
Børn- og Unge	Service	Højbyvej 64, 1. sal, etablering af arbejdsforhold for læringspædagoger	220.000	0
By- og Kultur	Service	Borgernes Hus, udførelse af nyt undervisningsrum i stueetagen, samt nyt kontor på 1. sal	308.000	0
By- og Kultur	Service	Isstadion, tilbygning	0	1.500.000

### Velfærdens Fundament: Fremrykning af bevilling fra 2022

Der er opstået behov for nyt tag på Risingskolen. Der er i Velfærdens Fundament afsat penge til dette, og selvom Risingskolen først ligger i 2022 i rækkefølgen, foreslås det at fremrykke en del af bevillingen på 3,0 mio. kr. for at løse dette hurtigst muligt.

### Rammebetingelse for puljeskov

Det foreslås, at der i kommunale anlægsprojekter, som rydder fredskov, indregnes udgifter til opførelse af erstatningsskov. Det foreslås endvidere, at midlerne fra kommunale anlægsprojekter samles i en pulje. På den måde bliver det muligt for Odense Kommune at anskaffe brugbare og større arealer til rejsning af skov, til gavn for naturen og biodiversiteten. Det sikres herudover, at skoven bliver rejst i Odense Kommune.

Princippet med, at puljemidler på denne måde er tidligere benyttet i relation til 1 % Kunstordning.

Rammebetingelsen følger på nuværende tidspunkt markedet, og der vil i 2022 blive afregnet med 270.000 kr. pr. hektar fra kommunale projekter, der fælder fredskov. Dette dækker det samlede beløb til skovrejsning. Det vil sige udgifter til såvel køb af areal til skovrejsning, som selve rejsningen af skov.

De enkelte anlægsprojekter vil fremover opgøre, hvor meget skov der ryddes, undersøge markedet og regne udgiften til erstatningsskov ind i den samlede anlægssum.

Rammebetingelsen for puljeskov vil gælde alle fremtidige kommunale anlægsprojekter, der fra 2022 fælder fredskov og skrives ind i Odense Kommunes Anlægsstyringsmanual.

#### Stigende priser og vanskelig rekruttering på anlægsområdet

Der er en generel tendens til, at udbud på anlægsprojekter på såvel rådgivning som på entrepriser overstiger det forventede. Der er en tendens i markedet, hvor priserne generelt overstiger det normale med omkring 15 – 35 %. Det er forvaltningens vurdering, at denne tendens vil blive endnu tydeligere over den kommende periode på et til tre år.

Det betyder, at budgetterne på anlægsprojekterne bliver pressede. Det vil have en af følgende konsekvenser:

1. Projekterne stoppes.
2. Projekterne rettes til, og der kommer derved mindre anlæg for de afsatte rammer.
3. Projekterne mangler flere midler, end det er muligt at finde indenfor den afsatte ramme. Beslutning om videreførelse og eventuelt yderligere finansiering forelægges det politiske niveau.

Årsagerne til, at udbuddene bliver dyrere end forventet, er flere:

- Markedet er udfordret grundet høj efterspørgsel, hvilket medfører kraftigt stigende priser på både rådgiver og især entreprisedelen. Dette gælder på kort og mellemlang sigt.
- Anlægsprojekter i Odense Kommune er oftest underlagt meget stramme tidsplaner, hvilket betyder øgede risici for tilbudsgiver og derved højere priser.
- Når der er en stram tidsplan, vil der ske en kortere afdækningsproces i forhold til projektet, hvilket betyder, at der er større risici, som igen skaber fordyrelse og påvirker kvaliteten af arbejdet.
- Der er desuden det fordyrende element, at der ofte er kontraktuelle bestemmelser, som pålægger rådgiver nedprojektering, hvis priserne på entreprenørydelser ligger over 5 % fra det forventede. Den risiko er rådgiver nødt til at indregne, især i et ophedet marked. Nogle kommuner arbejder med margin på 15 % i afvigelse på forventning.

Herudover må det forventes, at der også vil komme kraftigt øgede omkostninger til ekstraarbejder, da disse i nogen grad er proportional med anlægssummerne. Det bemærkes desuden, at anlægsprojekter ikke bliver pris og lønreguleret, efter de er udmøntet. Dette gælder også i relation til Indblik Anlæg. Her vil de beregnede anlægssummer, som bruges til indblik anlæg 2022 ikke være pris og lønreguleret i forhold til de kraftigt stigende priser, og de beregnede anlægsrammer vil være udfordrede, når de udmøntes.

Mulige handlinger for at imødekomme ovennævnte udfordringer:

- Ved projektering af anlægsprojekter kan det som parameter indgå i arbejdet, at stram tidsplan giver dyrere priser. På den baggrund kan der arbejdes med længere tidsplaner med plads til den gode proces.
- Kontraktuelle bestemmelser kan i højere grad end på nuværende tidspunkt vurderes individuelt fra projekt til projekt i relation med henblik på at minimere fordyrelse grundet risikoinddækning fra rådgivere.

Det har desuden vist sig svært at rekruttere medarbejdere og opruste til at løfte den stigende anlægsp portefølje, blandt andet til Velfærdens Fundament. Dette kan også tilskrives den ophedede byggebranche, hvor der er stor efterspørgsel på medarbejdere med byggeteknisk faglighed. Den vanskelige rekruttering medfører, at igangværende anlægsprojekter og -rammer bliver udskudt for at kunne honorere de højest prioriterede projekter grundet knappe personaleressourcer.

Problematikken omkring stigende priser fra udbud på anlæg, samt rekrutteringsvanskeligheder gælder den samlede anlægsportefølje og må dermed også forventes på den del, der vedrører Velfærdens Fundament.

## Økonomi

Kassebeholdningen i kr.

	Udvalg	Styrings- område	2021	2022	2023	I alt
Anlægsprojekter, BKU	BKU	Anlæg	-101.425.450	83.425.450	18.000.000	0
Kassepåvirkning	Intet	Finans- poster	101.425.450	-83.425.450	-18.000.000	0

+ = forbedring af kassebeholdningen

## Bilag

Bilag 1

Kritiske niveauer i anlægsopfølgningen 2021

# Punkt 3: Revideret budget 2022 på de konjunkturfølsomme anlægsområder

00.30.00-S00-4-21

## Resume

Som et led i årshjulet reviderer By- og Kulturforvaltningen hvert år produktionsplanen for de konjunkturfølsomme anlægsområder.

Denne sag er en del af By- og Kulturudvalgets samlede budgetbidrag for 2022, som vedtages endeligt den 6. oktober 2021.

De konjunkturfølsomme anlægsområder består overordnet af jordforsyning og salg af bebyggede ejendomme, hvilket vil sige køb, byggemodning og salg af bolig- og erhvervsjord samt køb og salg af ejendomme. Indeværende sag viser budgetterede forventninger til aktiviteterne på ovennævnte områder i budgetoverslagsårene 2022-2025 med udgangspunkt i en status på 2021.

Strategisk skal produktionsplanen understøtte Bystrategien, Kommuneplanen og endelige den Økonomiske strategi. Det fremgår af produktionsplanen, at der er betydelige forventninger til salget af både bolig- og erhvervsjord i indeværende budgetår samt budgetoverslagsårene.

Samtidig forventes øgede investeringer i køb og byggemodning af nye arealer med henblik på at imødekomme kravene til mindstebeholdninger i den Økonomiske Strategi.

På området salg af bebyggede ejendomme lever salget af forpagtningsboliger ikke op til det budgetterede på grund af manglende fraflytning. By- og Kulturforvaltningen arbejder p.t. i samarbejde med de øvrige forvaltninger på en plan for forpagtningsboligerne, idet det overvejes, om boligerne kan understøtte kommunale indsatser for borgerne. Planen vil indgå i en revurdering i forbindelse med Budget 2023.

Der indstilles med denne sag en revideret produktionsplan, og som følge deraf et revideret budget for perioden 2021 til 2025 for de konjunkturfølsomme anlægsområder.

## Effekt

En storby med blandede og velfungerende bydele og En storby i vækst

Revurderingen af budgettet har ikke i sig selv en påvirkning på effektmålene, men produktionsplanen understøtter arbejdet med at sikre gode bosætningsmuligheder for henholdsvis borgere og virksomheder, idet der løbende arbejdes på at imødekomme efterspørgslen på henholdsvis bolig- og erhvervsjord. I den sammenhæng understøttes effektmålene.

## INDSTILLING

By- og Kulturforvaltningen indstiller til udvalget, at den reviderede produktionsplan, og som følge deraf et revideret budget for 2021 til 2025 på jordforsyningsområdet, fremsendes til Økonomiudvalget.

## Beslutning

By- og Kulturudvalget anbefaler indstillingen.

## Sagsfremstilling

Revideret budget på de konjunkturfølsomme anlægsområder

Denne sag er en del af By- og Kulturudvalgets samlede budgetbidrag for 2022, som vedtages endeligt den 6. oktober 2021. Sagen skal fastlægge planen for de konjunkturfølsomme anlægsområder i budgetperioden 2022 til 2025 med udgangspunkt i en status på 2021. Samlet set skal jordforsyningsområdet balancere. Det vil sige, økonomisk skal indtægter og udgifter gå i nul på tværs af årene.

Økonomiudvalget drøfter budgetbidraget på de konjunkturfølsomme anlægsområder den 9. juni 2021 som forberedelse til Økonomiudvalgets budgetforslag i august.

De konjunkturfølsomme anlægsområder består af jordforsyningsområdet og de bebyggede ejendomme. Udbygningen i produktionsplanen, der særligt vedrører jordforsyningsområdet, sker på arealer, der allerede er udlagt i den nuværende kommuneplan. Områderne gennemgås i det følgende.

### Jordforsyning

Jordforsyningen i Odense Kommune skal understøtte:

- Den økonomiske strategi med krav om mindstebeholdninger af parcelhusgrunde, storparceller og erhvervsjord.
- Bystrategien.
- Kommuneplanen.

Jordforsyningens budget for køb, byggemodning og salg af bolig- og erhvervsjord for de kommende år skal så vidt muligt understøtte ønsker for byudviklingen i Odense Kommune.

Bystrategien fra 2019 har fastlagt retning for dels kommuneplanen og jordforsyningsområdet. Kommuneplanen for de kommende år er netop vedtaget på byrådets møde den 24. marts 2021.

Den nedenfor præsenterede produktionsplan for budget 2022 til 2025 understøtter den økonomiske strategi. Fastholdelse af produktionsmålene, jf. den økonomiske strategi kan muligvis blive udfordret i slutningen af perioden, hvorefter der i kommuneplanen eventuelt skal udlægges nye og anvendelige arealer til formålet.

### Produktionsplanen

Produktionsplanen er et samlet budget for omfanget af køb, byggemodning og salg af kommunal bolig- og erhvervsjord i det kommende budgetår og overslagsårene.

Planlægningen og styringen af produktionsplanen sker på baggrund af et differentieret udbud af grunde og samtidig med reference til de fastsatte mindstebeholdninger af bolig- og erhvervsjord i Odense Kommunes økonomiske strategi.

Det vil sige:

Parcelhusgrunde: 100 grunde.

Storparceller til boligformål: 200 boliger.

Erhvervsjord: 100 ha.

Produktionsplanen er udarbejdet med henblik på at imødekomme den økonomiske strategi.

Samtidig monitoreres det private udbud af parcelhusgrunde løbende. Således er der samlet set et fokus på at tilbyde et tilpasset og balanceret samlet årligt udbud af parcelhusgrunde og storparceller til rækkehuse i de selvstændige forstæder.

I en opgørelse fra maj 2021 foretaget af By- og Kulturforvaltningen var der ca. 46 private parcelhusgrunde til salg og 5 kommunale. I august 2021 påbegyndes salget af 60 kommunale parcelhusgrunde i Markhaven. Yderligere 42 grunde i samme udstykning udbydes til salg i 2022.

Nye udlæg af parcelhusgrunde og storparceller til boligformål vil primært ske i områderne Bellinge Fælled, Markhaven og Skt. Klemens.

Nye udlæg af erhvervsjord vil primært ske i Tietgenbyen Nord og ved Hvilehøjvej.

Med udgangspunkt i den aktuelle efterspørgselsituation og den reviderede produktionsplan er der således udarbejdet et nyt revideret budget for jordforsyningsområdet i 2021 samt 2022-25.

Nyt revideret budget for jordforsyningsområdet 2021-2025:

2021-priser (1.000 kr.)	2021	2022	2023	2024	2025	Total
Eksisterende budget	17.101	30.529	33.529	-3.471	-3.471	74.217
Revideret budget	-12.999	37.629	40.529	12.529	-3.471	74.217
<b>Budgetkonsekvens i året</b>	<b>-30.100</b>	<b>7.100</b>	<b>7.000</b>	<b>16.000</b>	<b>0</b>	<b>0</b>

-=forbedring af kassebeholdning

Produktionsplanen udviser samlet set balance. Men der er væsentlige forskydninger imellem årene på grund af et godt salg af de kommunale lagerbeholdninger, som først i løbet af budgetperioden tilpasses til et højere niveau, der kan understøtte krav til mindstebeholdning. Der forventes således et højere salgsniveau i 2021, der modsvares af øgede udgifter i 2022, 2023 og 2024.

I 2020 blev der solgt ca. 53,9 ha erhvervsjord, hvilket fortrinsvis er sket i Tietgenbyen og Højme.

Til tæt/lav boligbyggeri blev der i 2020 solgt arealer svarende til ca. 140 boliger i Bellinge Fælled.

I 2020 blev der solgt 44 parcelhusgrunde.

I den kommende produktionsplan planlægges en udbygning af Bellinge Fælled etape 4 og Markhaven etape 2 i Bullerup med parcelhusgrunde svarende til 180 grunde og tæt/lav boligbebyggelse svarende til ca. 300 boliger.

I forhold til erhvervsjord planlægges en udbygning af den sydlige del af Tietgenbyen Nord samt området ved Hvilehøjvej svarende til et samlet areal på ca. 100 ha.

Der er vedlagt et bilag til sagen, der viser det reviderede budget for produktionsplanen.

### Bebyggede ejendomme

Salg af bebyggede ejendomme sker ved fortsat salg af kommunens forpagtningsboliger, 1- og 2-families ejendomme samt kommunens øvrige ejendomme. Forpagtningsboligerne er én-families ejendomme i rækkehusbebyggelser i Hinderuplund, Ørbækhave, Mølleløkken og Saxoparken.

Området er budgetlagt med et årligt salg på 10 forpagtningsboliger med en forventet indtægt på 11 mio. kr. I 2020 har By- og Kulturforvaltningen ikke kunne imødekomme dette indtægtskrav, da den budgetterede mængde af ledige forpagtningsboliger ikke har været til rådighed for salg på grund af manglende fraflytning. I 2020 er der således solgt 5 boliger.

I årene 2018 og 2019 er der solgt henholdsvis 9 og 8 forpagtningsboliger. Forventningen har hidtil været, at den samlede mængde af forpagtningsboliger skulle være udtømt hen mod udgangen af 2027, men på grund af manglende fraflytning forventes det, at salget kommer til at strække sig over en længere periode.

Der pågår aktuelt en dialog med Beskæftigelses- og Socialforvaltningen omkring anvendelse af to ledige forpagtningsboliger i Ørbækhave til interne formål.

Endvidere er det hensigten, at det i forbindelse med den samlede revurdering af Budget 2023 skal vurderes, om der kan skabes en positiv økonomisk effekt for Odense Kommune samlet set, hvis flere forpagtningsboliger tages i brug til kommunale formål. By- og Kulturforvaltningen er som følge heraf i dialog med de øvrige forvaltninger omkring mulig anvendelse af forpagtningsboliger – det kunne fx være på det specialiserede socialområde. Endvidere vil revurderingen også kunne indeholde en mulig arealoptimering, som vil kunne tilgå Vores Bygninger.

Når der kigges på dette område, handler det om at skabe en samlet positiv økonomisk effekt for Odense Kommune, og i den sammenhæng vil nogle af principperne i Vores Bygninger bringes i anvendelse. Det, der eventuelt kan afvige fra Vores Bygninger, er tilbagebetalingstiden, der kan være højere end 5 år.

I tabellen fremgår det eksisterende samt det reviderede budget for bebyggede ejendomme i indeværende budgetår samt i overslagsårene 2022-2025.

2021-priser (1.000 kr.)	2021	2022	2023	2024	2025	Total
<b>Eksisterende budget</b>						
Forpagtningsboliger	-13.871.144	-11.000.000	-11.000.000	-11.000.000	-11.000.000	-57.871.144
Vores bygninger	-25.181.250	-8.000.000	0	0	0	-33.181.250
Øvrige salg	-33.411.870	0	0	0	0	-33.411.870
<b>Total</b>	<b>-72.464.264</b>	<b>-19.000.000</b>	<b>-11.000.000</b>	<b>-11.000.000</b>	<b>-11.000.000</b>	<b>-124.464.264</b>
<b>Revideret budget</b>						
Forpagtningsboliger	-8.800.000	-16.052.394	-11.000.000	-11.000.000	-11.000.000	-57.852.394
Vores bygninger	-25.200.000	-8.000.000	0	0	0	-33.200.000
Øvrige salg	-27.029.587	-6.382.283	0	0	0	-33.411.870
<b>Total</b>	<b>-61.029.587</b>	<b>-30.434.677</b>	<b>-11.000.000</b>	<b>-11.000.000</b>	<b>-11.000.000</b>	<b>-124.464.264</b>
<b>Budgetkonsekvens i året</b>	<b>11.434.677</b>	<b>-11.434.677</b>	<b>0</b>	<b>0</b>	<b>0</b>	<b>0</b>

Det reviderede budget på forpagtningsboliger i 2021, der sædvanligvis udgør et indtægtskrav på 11 mio. kr. vedrørende salg af 10 boliger, er reduceret med de to boliger, der aktuelt forventes at skulle anvendes til kommunale formål. Indtægtskravet er videreført til overslagsår 2022, hvor det vil indgå i den samlede revurdering til Budget 2023.

Nedenfor gennemgås indholdet af det reviderede budget vedrørende henholdsvis Vores Bygninger og Øvrige salg, som det fremgår af tabellen.

#### Vores Bygninger

- 2021: Salg af Hjallesø Plejecenter (restbeløb 20,2 mio. kr.)\* og salg Kochsgade 23 (5 mio. kr.)
- 2022: Salg af Peder Skrams Vej.

#### Øvrige salg

- 2021: Forventede indtægter vedrørende salg Vollsmose Allé, salg af Falen 40 (9 mio. kr.) samt salg Falen 200 (14 mio. kr.), der til dels går til dækning af udfordringen forbundet med købet af Rugårdsvej 321.
- 2022: Restudfordring i forbindelse med købet af Rugårdsvej.

Den samlede beholdning af forpagtningsboliger er p.t. på 73, og derudover er der 9 øvrige boliger.

Endvidere råder kommunen over 35 parkeringspladser i parkeringskælderen på Odense Havn, som forventes solgt ved øget behov blandt virksomhederne på havnen. Parkeringspladserne er budgetteret med en indtægt på i alt 5 mio. kr.

\* Ifølge den politiske beslutning skal eventuelt overskud i forbindelse med salget af Hjallesø Plejecenter tilfalde Ældre- og Handicapforvaltningen. Hvis der i modsat fald er udgifter forbundet med salget, der ikke kan dækkes af indtægterne, skal nettoudgiften dækkes af Ældre- og Handicapforvaltningen.

## Økonomi

Denne sag har ikke økonomiske konsekvenser for Odense Kommune, herunder for kommunens kassebeholdning. Sagen indgår i de videre drøftelser om Økonomiudvalgets budgetforslag.

## Bilag

Revideret budget jordforsyning 2021-2025

## **Punkt 4: Velfærdens Fundament - Lokal aftale for Næsbyhoved Broby og Allesø**

00.16.00-P27-1-21

### **Resume**

Med denne sag skal byrådet vedtage en lokal aftale for Næsbyhoved-Broby og Allesø. Det er den første lokale aftale, der indgås under Velfærdens Fundament.

Aftalen er blevet til gennem markant borgerinddragelse og dialog mellem Odense Kommune og Partnerskabet for Næsbyhoved-Broby og Allesø.

Den 3. marts 2021 besluttede byrådet fordelingen af de 625,0 mio. kr. til Velfærdens Fundament – Skoler og lokale aftaler. Fordelingen til Næsbyhoved-Broby og Allesø og Spurvelundskolen er følgende:

- Modernisering: 3,7 mio. kr.
- Vedligehold: 1,4 mio. kr.
- Lokal aftale: 1,2 mio. kr.

Aftalen giver penge til følgende moderniseringer på Spurvelundskolen:

- Opgradering af faglokaler.
- Naturområde med bålhytte og udekøkken.
- Ventilationssystem i de dele af skolen, der ikke har det.
- En udvidelse af legepladsen.
- AV-udstyr i aula.
- Opgradering af gymnastiksal.

Endvidere vil lokalområdet få midler til en legeplads i Allesø, nye fitness-faciliteter ved Spurvelundskolen samt renovering af skolens multibane. Endvidere vil der blive indkøbt pavilloner og materiel til brug for sociale og fælleskabende arrangementer i lokalområdet.

### **Effekt**

En storby med blandede og velfungerende bydele

Den lokale aftale for Næsbyhoved-Broby og Allesø vil give bydelen et løft og danne ramme for et velfungerende, udviklende og aktivt skole- og fritidsliv med udgangspunkt i borgernes konkrete ønsker og input.

### **INDSTILLING**

Borgmesterforvaltningen, By- og Kulturforvaltningen og Børn- og Ungeforvaltningen indstiller til respektive udvalg, at byrådet godkender:

1. Lokal aftale for Næsbyhoved-Broby og Allesø, jf. bilag.
2. Der oprettes og frigives en anlægsbevilling "Velfærdens Fundament – Skoler og Lokale aftaler - Næsbyhoved-Broby og Allesø" på 4,9 mio. kr. fordelt med 3,0 mio. kr. i 2021 og 1,9 mio. kr. i 2022 under By- og Kulturudvalget. Bevillingen finansieres af Velfærdens Fundament under Økonomiudvalget.

## Beslutning

By- og Kulturudvalget anbefaler indstillingen.

## Sagsfremstilling

Med Budget 2020 besluttede Odense Byråd at investere 1,8 mia. kr. i velfærdens fysiske rammer frem mod 2030. Velfærdens Fundament skal sikre gode fysiske rammer for byens børn, unge og ældre borgere samt udvikling af byens lokalområder. Beslutningen hviler på en aftale indgået af Socialdemokratiet, Socialistisk Folkeparti, Radikale Venstre, Enhedslisten og De Lokale Nationale.

Den 3. marts 2021 besluttede byrådet rækkefølgen på skoler/lokalområder og fordelingen af midler under sporet "Skoler og lokale aftaler", hvor der i alt er afsat 625,0 mio. kr.

Pengene skal bruges til at sætte fokus på lokalområderne og en fremtid, hvor folkeskolen udvikler sig som omdrejningspunkt for fællesskab, aktiviteter og kendskab til hinanden. I den forbindelse skal Odense Kommune rundt til alle lokalområder i kommunen og føre en demokratisk samtale, så borgere og lokale interessenter får mulighed for at komme med deres input til ønsker og behov i deres område.

Lokalaftalen med Næsbyhoved Broby og Allesø (Spurvelundskolen) er den første aftale, der indgås under Velfærdens Fundament.

### Inddragelse af lokalområdet

På grund af Covid-19 har det ikke været muligt at afholde fysiske borgermøder eller være fysisk til stede i Næsbyhoved-Broby og Allesø. I stedet blev der afholdt et digitalt borgermøde den 9. marts 2021, hvor borgerne i en workshop kom med input og forslag til at styrke deres lokalområde. Endvidere har de lokale interessenter og samtlige borgere i Næsbyhoved-Broby og Allesø haft mulighed for at bidrage med input og forslag digitalt i perioden 10.–24. marts 2021 i et spørgeskema. 25 % af borgerne i området har bidraget via besvarelse af spørgeskemaet.

Partnerskabet for Næsbyhoved-Broby og Allesø, som består af repræsentanter fra lokalområdet – foreningslivet, skolen mv., har været lokalrådets talerør i processen for indgåelse af aftalen. Partnerskabet har drøftet en opsamling på de mange input og har indgået i dialog med Odense Kommune om prioritering af forslagene i den konkrete aftale.

### Den lokale aftale

I overskriftsform har borgerne i Næsbyhoved-Broby og Allesø følgende drømme om, hvad deres lokalområde skal kunne:

- En sjovere hverdag
- En nemmere hverdag
- En tryggere hverdag

Aftalen mellem partnerskabet for Næsbyhoved-Broby og Allesø og Odense Byråd indeholder nedenstående konkrete initiativer, der alle bidrager til at opfylde de lokale interessenter og borgernes drømme om et endnu bedre lokalsamfund.

## Modernisering af Spurvelundskolen:

- Faglokaler  
Opgradering af skolens faglokaler, herunder håndværk og design, natur og teknologi, bibliotek og musik.
- Naturområde ved skolen med bålhytte og udekøkken  
Området understøtter det brede læringsbegreb og skolens ønske om mere udeundervisning. Området kan også benyttes af børnehuset i dagtimerne og af borgere og foreninger uden for skolens åbning og i weekenderne. Området kan danne ramme om sociale arrangementer såsom en områdekomsammen.
- Udvidelse af Spurvelundskolens legeplads  
Planlægningen skal ske i dialog med eleverne på skolen. Legepladsen kan benyttes af skolen og borgere/børn/unge i og uden for skoletid.
- AV-udstyr i Aulaen  
Aulaen er skolens hjerte, og udstyret understøtter dels skolens brug, og at skolen kan bruges uden for skoletiden af borgere og foreninger.
- Ventilationssystem  
Der installeres et ventilationsanlæg i de 700 m<sup>2</sup>, der ikke har det på skolen. Det bidrager til et bedre læringsmiljø for eleverne. Der indsættes eventuelt ekstra vinduer i et par klasselokaler.
- Opgradering af gymnastiksal  
Der opsættes nye akustiklofter, en væg fjernes mv. Med forbedringer af akustikken kan gymnastiksalen anvendes til flere typer af arrangementer.

## Initiativer i lokalområdet

- Legeplads i Allesø  
Der etableres en legeplads i Allesø på det kommunale areal overfor forsamlingshuset. Legepladsen kan være til glæde for børn og voksne i hele lokalområdet.
- Multibane ved Spurvelundskolen  
Banen renoveres til god stand, og der opsættes hegn og overdækning ind mod Børnehuset. Banen kan benyttes af borgere i alle aldre, skolen og foreninger.
- Fitness-faciliteter ved Spurvelundskolen  
Faciliteterne kan benyttes af borgere i alle aldre, skolen og foreninger. Aktiviteter med særlig fokus på unge og ældre organiseres af partnerskabet uden for skolens åbningstid.
- Pavilloner og materiel til områdekomsammen  
Der indkøbes pavilloner og materiel til brug for sociale arrangementer i området, der kan anvendes af såvel skolen til udeundervisning, styrkelse af ungemiljø, foreninger samt til en årlig bykomsammen organiseret af partnerskabet. Partnerskabet står for brugen af pavilloner mv. inklusive opbevaring. Fremtidigt vedligehold og eventuelt genanskaffelse af pavilloner mv. påhviler ikke Odense Kommune.

## Vedligeholdelsesprojekter

På Spurvelundskolen vil der blive udført følgende vedligeholdelsesopgaver:

- Udskiftning af dele af tagbelægningen.
- Reparation af vinduer (især fuger).
- ADK (adgangskontrolsystem).

Vedligeholdelsesprojekterne er baseret på By- og Kulturforvaltningens faglige skøn – den såkaldte "ingeniørliste" og har således ikke været et anliggende for partnerskabet.

## Lokalområdets engagement

Der har undervejs i forløbet været stort engagement fra borgere og foreninger, og aftalen sigter derfor også imod at koble investeringerne i aftalen til at fastholde og styrke det engagement. Partnerskabet og lokalområdet engagerer sig i

forbindelse med aftalen til at arbejde for en områdekommensammen, der kan fastholde og styrke det lokale fællesskab.

Den fulde aftale for Næsbyhoved-Broby og Allesø er vedlagt som bilag.

## Økonomi

Med denne sag og indgåelse af den lokale aftale frigives de afsatte midler fra bevillingen under Økonomiudvalget til By- og Kulturudvalget.

Vedligeholdsmidlerne til skolen på 1,4 mio. kr. er allerede frigivet af byrådet den 3. marts 2021. Med denne sag frigives de resterende 4,9 mio. kr., så der i alt er givet 6,3 mio. kr. til Næsbyhoved-Broby og Allesø og Spurvelundskolen.

	<b>Udvalg</b>	<b>Styrings- område</b>	<b>2021</b>	<b>2022</b>	<b>I alt</b>
Velfærdens Fundament, finansiering af bevilling	ØKU	Anlæg	-3.000.000	-1.900.000	-4.900.000
Ny bevilling: VF – Skoler og lokale aftaler - Næsbyhoved-Broby og Allesø (Spurvelundskolen)	BKU	Anlæg	3.000.000	1.900.000	4.900.000
<b>I alt</b>			<b>0</b>	<b>0</b>	<b>0</b>

Afledt drift af aftalen udgør ca. 231.500 kr. årligt, som finansieres af den afsatte ramme til afledt drift af Velfærdens Fundament under Økonomiudvalget.

Denne sag har ingen økonomiske konsekvenser for Odense Kommune, herunder for kommunens kassebeholdning.

## Bilag

Lokal aftale for Næsbyhoved Broby og Allesø

Dataopsamling Næsbyhoved Broby og Allesø

## **Punkt 5: Ændring af regulativ for husholdningsaffald**

07.18.00-P24-1-21

### **Resume**

Denne sag handler om godkendelse af forslag til nyt regulativ for husholdningsaffald.

Miljøministeriets har i december 2020 ændret affaldsbekendtgørelsen og indsat krav om, at 10 affaldsfraktioner skal indsamles ved den enkelte husstand. Det betyder, at Odense Kommunes nuværende affaldsordning skal suppleres med indsamling af tre ekstra affaldsfraktioner; plast, mad- og drikkekartoner og tekstilaffald.

By- og Kulturforvaltningen og Odense Renovation har derfor udarbejdet forslag til udformning af ny indsamlingsordning, som opfylder de nye lovkrav. Forslaget betyder, at kommunens husstande skal have én ekstra affaldsbeholder. Som konsekvens heraf skal regulativ for husholdningsaffald tilrettes, hvorfor der er udarbejdet et forslag til nyt regulativ for husholdningsaffald, hvori husstandsindsamlingen af de 10 fraktioner beskrives.

Det skal bemærkes, at udvidelsen af den kommunale affaldsordning er lovpligtig. By- og Kulturudvalget og byråd skal derfor alene tage stilling til den valgte udformning af ny indsamlingsordning, hvor plast samt mad- og drikkekartoner indsamles sammen i én ny affaldsbeholder, og tekstilaffald indsamles med pap- og papiraffaldet.

Regulativet er desuden rettet i overensstemmelse med nye regler om haveaffald, som ikke længere må brændes af. Derudover er der kun foretaget mindre sproglige rettelser og præciseringer af de allerede gældende ordninger.

Ifølge affaldsaktørbekendtgørelsen skal kommunens affaldsregulativer være i offentlig høring i mindst 4 uger før endelig vedtagelse.

### **Effekt**

En klima- og miljøvenlig storby

Det nye regulativ indeholder en ny affaldsordning, hvor borgerne skal sortere mere affald ved husstanden. Det vil medføre, at der genanvendes mere affald, hvilket har en gavnlig effekt på klima og miljø. Der vil være mindre CO<sub>2</sub> - udledning, samt mindre udledning af andre miljø- og sundhedsskadelige stoffer.

### **INDSTILLING**

By- og Kulturforvaltningen indstiller til udvalget, at byrådet godkender, at forslag til regulativ for husholdningsaffald i beskrevne form sendes i offentlig høring i minimum 4 uger.

### **Beslutning**

By- og Kulturudvalget anbefaler indstillingen.

## Sagsfremstilling

Odense Kommunes regulativ for husholdningsaffald skal revideres som følge af Miljøministeriets nye krav om, at 10 affaldsfraktioner skal indsamles ved den enkelte husstand. De 10 fraktioner er restaffald, madaffald, papir, pap, glas, metal, tekstilaffald, farligt affald, plast samt mad- og drikkekartoner.

By- og Kulturudvalget blev den 23. marts 2021 orienteret om processen for implementering af ny indsamlingsordning for Odense i sagen: ”Orientering om tidsplan for indsamling af 10 affaldsfraktioner hos alle husstande”.

By- og Kulturforvaltningen opdaterer samtidig relevante forhold i resten af regulativet for husholdningsaffald. Ud over nedenstående anførte ændringer af regulativet er der alene foretaget sproglige ændringer og præciseringer af de allerede gældende ordninger. Forslag til regulativ ses i bilag.

Nyt i regulativ for husholdninger

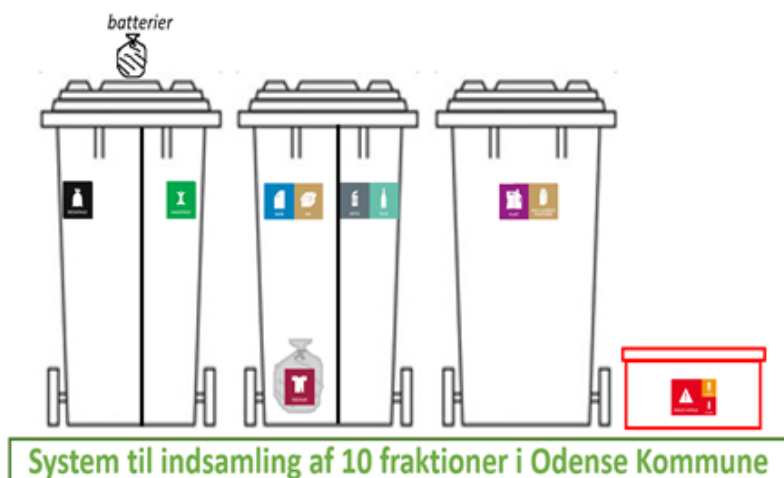
Haveaffald må ikke længere brændes af

På baggrund af ændringer i affaldsbekendtgørelsen om afbrænding af haveaffald, har forvaltningen konsekvensrettet regulativet, så haveaffald ikke længere må brændes af. Tidligere måtte haveaffald afbrændes i landzone fra 1. december til 1. marts.

Ny affaldsordning med én ekstra beholder

I Odense Kommune er der på nuværende tidspunkt husstandsindsamling af 7 af de krævede 10 affaldsfraktioner. Derfor skal nuværende affaldsordning suppleres med husstandsindsamling for de sidste tre fraktioner: Tekstilaffald, plast, samt mad- og drikkekartoner.

Odense Renovation foreslår, at nuværende ordning suppleres med en ekstra beholder til kombineret indsamling af plast sammen med mad- og drikkekartoner. Odense Renovation foreslår endvidere, at tekstilaffaldet indsamles i poser sammen med papir og pap i den nuværende beholder. Den nye samlede husstandsindsamling er illustreret ved efterfølgende figur:



By- og Kulturforvaltningen er enig med Odense Renovation i udformningen af den nye ordning, som er begrundet nærmere i næste afsnit. Forslag til regulativ er derfor rettet til, så det svarer til den foreslåede nye indsamlingsordning.

## Begrundelse for udformning af ny ordning

For tekstilaffald gælder, at der er tale om meget små mængder. Derfor foreslår Odense Renovation og By- og Kulturforvaltningen en løsning med poser i den eksisterende papir/pap-beholder, idet mængderne ikke er til særskilt indsamling.

Hertil skal nævnes, at ordningen udelukkende gælder for tekstiler, som ikke kan genbruges. Genbrugeligt tekstil skal stadig afleveres til direkte genbrug på fx genbrugspladser eller i en af de velgørende organisationers mange genbrugsbutikker.

Odense Renovation har vurderet på forskellige løsninger for de to øvrige fraktioner; plast, samt mad- og drikkekartoner.

Løsningerne er vurderet i forhold til en række kriterier om implementering, afsætningsmuligheder, driftsrobusthed, arbejdsmiljø samt muligheden for samspil med eventuelt eftersorteringsanlæg. Desuden er løsningerne vurderet i forhold til, hvor ensartet ordningen kan udføres i hele Odense Kommune, når nu nogle husstande har traditionelle skraldespande, mens andre har centralsug, og andre igen har forskellige slags nedgravede beholdere.

Vurderingerne har vist, at en løsning med en ekstra 1-rums beholder med kombineret indsamling af plast og mad- og drikkekartoner er den bedste løsning ud fra de forskellige kriterier.

Kombineret indsamling giver bl.a. en ensartet ordning i kommunen, hvilket fx betyder nemmere kommunikation med borgerne om affaldsløsningerne. Når beholderen ikke er opdelt, er der desuden mindre risiko for, at særligt plastaffaldet kiler sig fast og samtidig bedre udnyttelse af beholdervolumen. De kombineret indsamlede affaldsfraktioner (plast/mad- og drikkevarekartoner) bliver efterfølgende adskilt på et sorteringsanlæg, så de går til korrekt genanvendelse, som de øvrige affaldsfraktioner i den kommunale indsamlingsordning.

Hertil skal nævnes, at en række andre kommuner, herunder kommuner i region hovedstaden peger på en tilsvarende kombineret indsamling af nævnte affaldsfraktioner.

## Regelgrundlag om affaldsordninger og regulativer

Kravet om indsamling af 10 affaldsfraktioner ved den enkelte husstand fremgår af Miljøministeriets bekendtgørelse nr. 2159 af 09/12/2020 om affald (affaldsbekendtgørelsen).

I henhold til affaldsbekendtgørelsen skal indsamlingen være indført senest den 1. juli 2021, tekstil dog 1. januar 2022. Odense Kommune har dog ansøgt og fået dispensation fra Miljøministeriet med hensyn til tidsfristen til indsamling af plast, samt mad- og drikkekartoner med ny frist til 31. december 2022. (Der er ingen dispensationsmulighed for tekstilaffald).

Krav til udformning af og offentlig høring af regulativer følger af bekendtgørelse nr. 2097 af 14/12/2020 om affaldsregulativer, -gebyrer og -aktører mv. (affaldsaktørbekendtgørelsen). Kommunerne skal i regulativet for husholdningsaffald fastsætte, hvilke affaldsordninger husstandene skal benytte. Det skal helt konkret fremgå, at husstandsindsamling af affald, består af indsamling af de 10 affaldsfraktioner, og hvordan indsamlingsordningen er tilrettelagt.

I henhold til affaldsaktørbekendtgørelsen skal offentligheden have mulighed for at udtale sig om kommunens affaldsregulativer, og derfor skal et forslag sendes i offentlig høring i mindst 4 uger inden endelig vedtagelse.

## Tidsplan

Tidsplanen for implementering af de nye affaldsfraktioner er presset på grund af de lovbundne implementeringsfrister (tekstilaffald 1. januar 2022, mad- og drikkekartoner 31. december 2022), særligt grundet leveringstid på materiel, og at selve udbudsprocessen tager tid.

Ifølge tidsplanen vedtages regulativet endeligt i oktober 2021, og Odense Renovation forventer, at udrulningen af den nye beholder kan påbegyndes i april 2022 og vil være udrullet til alle husstande i kommunen til september 2022. Ordningen for tekstilaffald etableres inden 1. januar 2022.

Indtil et område har fået den nye beholder, vil reglerne i det gamle husholdningsregulativ være gældende.

## Økonomi

### Udgifter for borgerne i Odense Kommune

Renovationstaksterne skal følge hvile-i-sig-selv principperne, det betyder, at renovationstaksterne fastlægges, så indsamlingsordningernes udgifter og indtægter over en årrække balancerer.

Odense Renovation A/S har oplyst, at de foreløbige beregninger viser, at de nye affaldsordninger medfører en stigning i renovationstaksterne for alle husstande i Odense Kommune på ca. 15 %.

Når taksterne er beregnet, vil de blive forelagt Økonomiudvalget og byrådet i en særskilt sag.

### Afledte driftsudgifter for Odense Kommune

De nye affaldsordninger vil betyde en merudgift til Odense Kommune på flere områder.

1. Odense Renovation vurderer, at der vil være en merudgift på renovationsafhentning ved kommunens egne bygninger på ca. 450.000 kr. årligt.
2. Bygningsdrift, Drift og Anlæg vurderer, at ekstra tømning og håndtering af flere affaldsbeholdere indendørs ved kommunens egne bygninger, vil medføre en ekstra udgift på ca. 2,3 mio. kr. pr. år for rengøringsområdet i By- og Kulturforvaltningen.

Finansieringen af de afledte driftsudgifter afventer økonomiaftalen mellem KL og regeringen for 2022. Afklaring heraf er endnu uvist.

### Afledte anlægsudgifter for Odense Kommune

Implementering af én ekstra affaldsbeholder vil bevirke ekstra udgifter til udvidelse eller forbedring af de 284 nuværende containerpladser ved kommunens egne ejendomme. Byggeri og Ejendom, Drift og Anlæg vurderer, at det vil koste Odense Kommune op til ca. 2 mio. kr. i anlægsmidler.

Forvaltningen vil medtage udgiften som et anlægsønske med Budget 2022.

I fald driftsmidlerne ikke bliver finansieret via økonomiaftalen og/eller, at udgifter til anlæg tilsvarende ikke bevilliges som en anlægsbevilling, så vil midlerne skulle prioriteres inden for forvaltningens ramme. Forvaltningen vil i den situation fremlægge en prioriteringssag.

# Punkt 6: Betaling for reklameskilte (A-skilte) vareudstillinger og anvendelse af vejarealet til udlejning af el-løbehjul og cykler

05.14.00-P21-3-20

## Resume

I forbindelse med vedtagelse af Budget 2020 besluttede et flertal af byrådet, at der skulle opkræves administrationsgebyrer på kommerciel råden over offentlige veje med tilladelse efter vejlovens § 80. Indførelsen af gebyr kræver, at det nuværende gågaderegulativ ophæves og erstattes af tilladelser. Forvaltningen foreslår, at der vedtages et klart og nutidigt administrationsgrundlag for disse tilladelser.

Den 20. januar 2021 besluttede byrådet at udskyde betaling for reklameskilte, vareudstillinger og udlejning af el-løbehjul og cykler til 2. halvår 2021 på grund af Covid-19.

Forvaltningen foreslår på baggrund af drøftelse med Cityforeningen og timingen i forhold til Covid-19 at udskyde ikrafttrædelsen af byrådets beslutning om betaling for kommerciel råden til den 1. januar 2022. Herefter er det forhåbningen, at Covid-19 ikke længere påvirker erhvervslivets i samme grad som nu.

Skulle Covid-19 stadig forventes at påvirke erhvervslivet negativt i 4. kvartal 2021, lægger forvaltningen en ny sag op om yderligere udsætning af betaling.

Forvaltningen bemyndiges til at foretage justeringer af standardvilkårene i det omfang, at justeringerne ikke har økonomiske konsekvenser for de erhvervsdrivende/ansøgerne.

## Effekt

Sagen har ingen konsekvenser for Odensemålene.

## INDSTILLING

By- og Kulturforvaltningen indstiller til udvalget, at byrådet godkender:

1. Regulativ for fodgængerområder i Odense bymidte ophæves pr. 1 januar 2022.
2. Udsættelse af opkrævning udskydes til den 1. januar 2022.

By- og Kulturforvaltningen indstiller under forudsætning af byrådets godkendelse af indstillingspunkt 1, at udvalget godkender:

3. Forslag til nye standardvilkår for kommerciel råden over vejareal til ikrafttrædelse pr. 1. januar 2022.
4. Forvaltningen bemyndiges til at foretage justeringer af standardvilkårene i det omfang, at justeringerne ikke har økonomiske konsekvenser for de erhvervsdrivende/ansøgerne.

## Beslutning

By- og Kulturudvalget anbefaler indstillingens punkt 1 og 2 og godkender indstillingens punkt 3 og 4.

## Sagsfremstilling

### Baggrund

I forbindelse med vedtagelsen af Budget 2020 besluttede et flertal af byrådet, at der skulle opnås et effektiviseringskrav på administrationsgebyrer på kommerciel råden over offentlige veje - tilladelse efter vejlovens § 80. Fremadrettet skal det således koste de erhvervsdrivende penge at få en tilladelse til opsætning af reklameskilte, vareudstilling eller anvendelse af vejarealet til udlejning af el-løbehjul eller cykler.

Det er nødvendigt at ophæve det nuværende fodgængerregulativ, da vareudstilling og opsætning af A-skilte foran egen facade i bymidten i dag ikke kræver tilladelse og er gratis. På området findes der andre eksisterende administrationsgrundlag og standardvilkår bl.a. andet udeservering, torveregulativ for Grønttorvet samt vilkårene for en stadeplads, en pølsevogn eller mobilgadesalg. Disse berøres ikke af ændringerne.

Når fodgængerregulativet ophæves, er det nødvendigt at vedtage et klart og nutidigt administrationsgrundlag. En nærmere gennemgang herfor er vedlagt som notat.

De væsentligste ændringer i forhold til det nuværende gågaderegulativ er:

- Der er ikke længere tale om et regulativ, men nogle standardvilkår for sagsbehandlingen.
- Der skal søges tilladelse, og der skal betales for de omkostninger, som administrationen har i forbindelse hermed. Betalingen er årlig, hvilket betyder, at der skal betales for ét år ad gangen og beløbet bliver ikke reguleret i forhold til ansøgningstidspunktet eller eventuelle begrænsninger i anvendelsesmuligheden på grund af arrangementer eller gravearbejder og lignende.
- De nye tilladelser er tidsbegrænset.
- Den håndhævelse, som misligholdelse af tilladelserne giver anledning til, indgår i beregningen af forvaltningens administration.
- Der reserveres plads til fremtidig vareudstilling, men nuværende erhvervsdrivende/ansøgerne kan søge om tilladelse til at bruge arealet midlertidigt.
- Såfremt der gives tilladelse til tekniske installationer, eksempelvis bøsningrør eller lignende skal reetableringen foretages af ansøger og på dennes regning.

## Økonomi

Godkendelse af nyt regulativ har ikke økonomiske konsekvenser for Odense Kommune, herunder for kommunens kassebeholdning.

Udsættelsen af administrationsgebyr på vareudstilling og skilte fra 1. juli 2021 og frem til den 31. december 2021 vil få konsekvens for indhentning af effektiviseringskravet.

Den manglende indhentning af effektiviseringskrav som følge af mistede indtægter beløber sig til 227.500 kr. Dette vil blive éngangsfinansieret inden for Erhverv og Bæredygtigheds driftsramme hos By- og Kulturforvaltningen.

## Bilag

Bilag 1 - Standardvilkår for kommercielt brug af det offentlige vejareal

Bilag 2 - Gaagaderegulativ

Notat om standardvilkår for kommerciel råden over vejareal

## **Punkt 7: Lukket: Tietgenbyen. Magelæg af sti- og vejarealer**

13.06.02-P19-23-21

# **Punkt 8: Udvidelse af datacenter i Tietgenbyen - Offentliggørelse af miljørapport (VVM og MV), planforslag og miljøgodkendelse mv. til høring**

01.16.06-G01-1-20

## **Resume**

Denne sag omhandler udvidelse af et eksisterende datacenter i Tietgenbyen. Efter anmodning fra bygherren, vedtog By- og Kulturudvalget den 10. november 2020, at der med en forudgående høring skulle igangsættes en VVM-proces for udvidelsen af datacenteret. Udvalget vedtog senere den 19. januar 2021, at sætte processen for et kommuneplantillæg for Tietgenbyen og datacenteret i gang med en tilsvarende forudgående høring. Samtidig blev det forudsat, at der udarbejdes en lokalplan, et tillæg til spildevandsplanen og en miljøgodkendelse for datacenteret.

På baggrund af bl.a. kommentarerne fra de forudgående høringer har By- og Kulturforvaltningen nu udarbejdet forslag til kommuneplantillæg, lokalplan, tillæg til spildevandsplanen, miljøgodkendelse og VVM-tilladelse samt et projekt for vej- og stiændringer. Desuden har bygherre, i overensstemmelse med miljøvurderingsloven, udarbejdet en miljøkonsekvensrapport for projektet for udvidelse af datacenteret (VVM). Miljøkonsekvensrapporten indeholder samtidig Odense Kommunes miljøvurdering af de nævnte planforslag (MV).

Udvalget skal i denne sag beslutte om planforslagene med tilhørende miljøvurderingsrapport (VVM og MV) og udkast til VVM-tilladelse samt forslag til miljøgodkendelse og forslag til projekt for ændring af veje og stier skal offentliggøres til høring i minimum 8 uger.

## **Effekt**

Flere odenseanerne i job og på vej til job og En storby i vækst

Udvidelsen af datacenteret vil skabe nye arbejdspladser både under etablering og under den efterfølgende drift. Udvidelsen understøtter desuden Odense Kommunes ønske om vækst, herunder i IT-branchen.

Verdens bedste robotby

Udvidelse af datacenteret understøtter udvikling af erhvervsklynge indenfor den digitale sektor.

En klima- og miljøvenlig storby

Spildevandsplantillægget sikrer, at håndteringen af regn- og spildevand indenfor området omfattet af tillægget, sker på en tidssvarende og miljømæssigt forsvarlig måde. Herved understøttes Odensemålet "En klima- og miljøvenlig storby" samt By- og Kulturudvalgets effektmål "Byudvikling med omtanke", hvor Odense udvikles med fokus på et godt miljø og forebyggelse af forurening af land og vand.

## **INDSTILLING**

By- og Kulturforvaltningen indstiller, at udvalget godkender, at forslag til kommuneplantillæg nr. 11, lokalplan nr. 4-1022, spildevandsplantillæg nr. 19 med tilhørende miljøvurderingsrapport (VVM og MV) og udkast til VVM-tilladelse samt forslag til miljøgodkendelse og forslag til projekt for ændring af veje og stier offentliggøres til høring i minimum 8 uger i henhold til bestemmelser i planloven, spildevandsbekendtgørelsen, vejloven og lov om miljøvurdering af planer og programmer og af konkrete projekter (VVM).

## Beslutning

By- og Kulturudvalget godkender indstillingen.

## Sagsfremstilling

### Baggrund

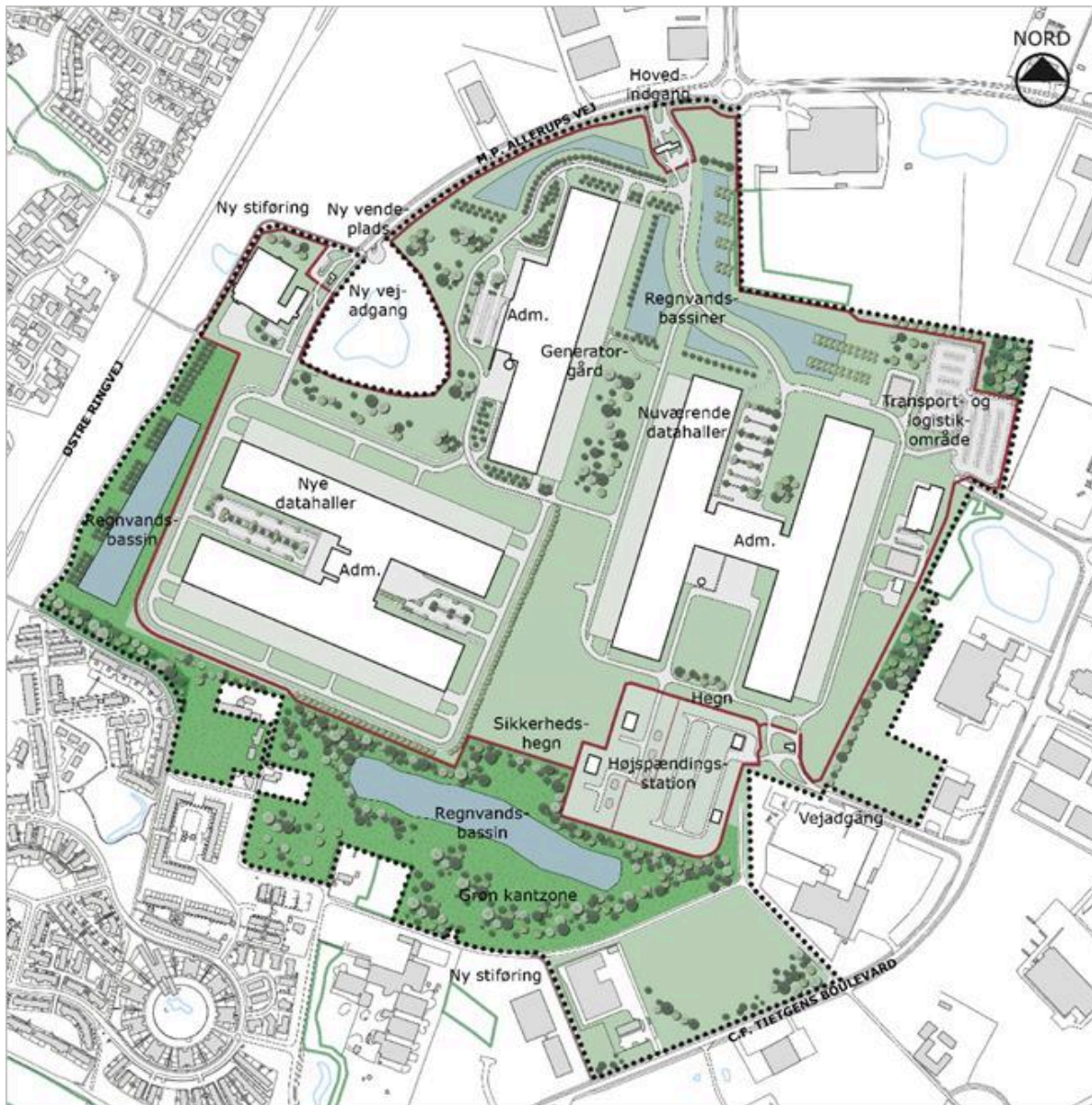
I 2015 meddelte Odense Kommune, efter en VVM-screening, afgørelse om, at det nuværende datacenter i Tietgenbyen kunne etableres uden, at der skulle gennemføres en VVM-proces. Afgørelsen omfattede bl.a. 3 datahaller med kontorer, nødstrømsanlæg mv. samt Energinets koblingsstation i tilknytning til anlægget. For nuværende er 2 af de 3 datahaller med tilknyttede funktioner etableret, mens etableringen af den tredje hal er sat i gang. Desuden anvendes en eksisterende bygning som lagerbygning.

### Udvidelsen

Det eksisterende datacenter ønskes nu udvidet. Den ansøgte udvidelse omfatter yderligere to datahaller, kontorer, nødstrømsanlæg mv. Efter aftale med Energinet omfatter udvidelsen også en udvidelse af Energinets koblingsstation samt flytning af et 150 kV kabel indenfor datacenterets grund. Udvidelsen af antallet af datahaller mv. samt udvidelse af koblingsstationen vurderes at være indbyrdes afhængige og betragtes derfor som et samlet projekt. Udvidelsen omfatter også et nyt logistik- og transportområde med tilhørende bygninger samt andre mindre bygninger, nye regnvandsbassiner og nye vejadgange og interne veje.

Udvidelsesprojektet forudsætter desuden, at en bolig nedlægges og nedrives, at enkelte eksisterende cykelstier og cykelruter nedlægges og erstattes af nye, samt at der nedlægges og omklassificeres dele af M.P. Allerups Vej og Kroglundvej. Udgifter til etablering af erstatningscykelstier afholdes af bygherre. Miljøstyrelsen har den 20. maj 2021 meddelt tilladelse til ophævelse af fredskovspligten på to mindre arealer med fredskov indenfor området, mens andre arealer med fredskov indenfor området bevares. Ejeren vil i samarbejde med Odense Kommune eller anden myndighed finde et areal egnet til erstatningsskov uden for datacenterets grund. I den sydlige del af udvidelsesarealet, etableres en grøn kantzone mod Over Holluf ved Nørrebjerg. Arealet planlægges bl.a. indrettet med regnvandsbassiner, træbeplantning, engbeplantning og blomster, som også skal være med til at øge biodiversiteten i området.

Udvidelserne vil ske indenfor et samlet projektområde på ca. 94,4 ha ejet af bygherre. Der er ca. 111.000 m<sup>2</sup> bebyggelse på det eksisterende datacenter. Med udvidelserne forventes en samlet bebyggelse på ca. 209.000 m<sup>2</sup> på det samlede projektområde. Begge arealangivelser er inkl. eksisterende lagerhaller. Projektets områdefægrænsning og placering af eksisterende og ny bebyggelse mv. fremgår af illustrationsplanen nedenfor.



Den hidtidige proces for udvidelse af datacenteret

Efter anmodning fra udvidelsens bygherre vedtog By- og Kulturudvalget den 10. november 2020, at der med en forudgående høring skulle igangsættes en VVM-proces for udvidelsen af datacenteret. Formålet med høringen var at indhente bemærkninger eller forslag fra offentligheden og berørte myndigheder til afgrænsningen af den miljøkonsekvensrapport, der skal udarbejdes for projektet. Det vil sige, hvor omfattende og detaljerede de oplysninger skal være, som bygherren skal fremlægge i rapporten.

Høringen foregik i perioden fra den 13. november 2020 til den 27. november 2020. I høringsperioden indkom der ingen bemærkninger eller forslag fra offentligheden, mens der fra berørte myndigheder indkom kommentarer om flere forhold - herunder:

- Vej-, sti- og trafikforhold.
- Gener under anlægsfasen - fx trafik, støv, støj og lysforurening.
- Forhold omkring vandhåndtering på projektarealet samt hensyn til vandindvinding.
- Naturforhold - herunder beskyttede arter og fredskov.
- Jordforurening.

De indkomne kommentarer fra berørte myndigheder, og materiale fremsendt af bygherres rådgiver COWI, samt Odense Kommunes supplerende vurderinger som miljøvurderingsmyndighed, blev efter reglerne i miljøvurderingsloven, sammenfattet i en afgrænsningsudtalelse fra Odense Kommune til bygherren og meddelt den 21. januar 2021. Bygherren har lagt udtalelsen til grund ved udarbejdelsen af miljørapporten.

Udvalget vedtog den 19. januar 2021, at sætte processen for et kommuneplantillæg for Tietgenbyen og datacenteret i gang med en tilsvarende forudgående høring. Høringen foregik i perioden fra 21. januar 2021 til 5. februar 2021. I høringsperioden er der indkommet 3 høringssvar, som særligt vedrører emnerne:

- Visuelle konsekvenser af høj bebyggelse.
- Lysforurening.
- Støj og vibrationer.
- Adgang til stisystemer og friluftsområder.

Høringssvarene er inddraget i lokalplanen, der følger kommuneplantillægget og som muliggør det konkrete projekt. Tilsvarende er høringssvarenes emner vurderet i ovennævnte miljørapport. I lokalplanen fastlægges bl.a. konkrete bestemmelser, som varetager hensynet til omgivelserne med hensyn til visuelle forhold, bebyggelsens udseende, områdets fremtræden herunder med grønne kanter, samt til belysningen. Ligeledes sikres de gennemgående stisystemer i Tietgenbyen. Støj og vibrationer reguleres gennem VVM-tilladelse og miljøgodkendelse af virksomheden.

På baggrund af bl.a. kommentarerne fra de nævnte forudgående høringer, har By- og Kulturforvaltningen udarbejdet forslag til kommuneplantillæg, lokalplan, tillæg til spildevandsplanen, miljøgodkendelse og VVM-tilladelse samt et projekt for vej- og stiændringer. Desuden har bygherren, i overensstemmelse med miljøvurderingsloven, udarbejdet en miljøkonsekvensrapport for projektet for udvidelse af datacenteret (VVM - Vurdering af virkningerne på Miljøet). Miljøkonsekvensrapporten indeholder samtidig Odense Kommunes miljøvurdering af de nævnte planforslag (MV - Miljø Vurdering).

#### Miljørapport (VVM og MV) samt VVM-tilladelse

Odense Kommune er i udgangspunktet VVM-myndighed for hovedparten af projektet, mens Miljøstyrelsen er VVM-myndighed for udvidelsen af Energinets koblingsstation og flytning af et 150 kV-kabel på arealet. Miljøstyrelsen har dog den 2. november 2020 overdraget VVM-myndigheden for koblingsstation og kabel til Odense Kommune, således at den samlede miljøvurdering kan foretages af kommunen.

Miljørapporten er udformet i overensstemmelse med Odense Kommunes afgrænsningsudtalelse og i overensstemmelse med reglerne i miljøvurderingsloven og fungerer både som miljøvurdering af projektet for udvidelse af datacenteret i Tietgenbyen, og som miljøvurdering af de forslag til planer, som skal muliggøre projektet - dvs. forslag til kommuneplantillæg, lokalplan og tillæg til spildevandsplanen.

Miljørapporten belyser de miljømæssige konsekvenser af projekt og planer både i anlægs- og i driftsfasen. Konsekvenserne ved projekt og planer sammenholdes med konsekvenserne ved et referencescenarie, hvor udvidelsen ikke finder sted. Der anføres afværge- og overvågningstiltag, hvor dette vurderes nødvendigt.

I Miljørapporten ses der særligt på følgende emner:

- Landskab og visuelle forhold, herunder gener fra belysning og mulighederne for at se datacenteret fra omgivelserne. Ved afværgetiltag sikres mod belysningsgener og ved beplantning sikres, at mulighederne for at se datacenteret begrænses.

- Natur, herunder nedlæggelse af fredskov og hensyn til beskyttede arter som flagermus og padder. For at begrænse generne ved projektet, etableres der erstatningsskov og afværgetiltag med henblik på at sikre de beskyttede arter. Projektet forventes ikke at medføre nogen påvirkning af Natura 2000-områder.
- Vand, herunder konsekvenser for grundvand og vandindvinding samt afledning af regnvand. Projektet vurderes at indeholde de nødvendige tiltag til at håndtere vandet fra projektarealet uden væsentlige gener til følge.
- Trafik, herunder gener i anlægs- og driftsfasen. Da hovedparten af trafikken til datacenteret i begge situationer forventes afviklet mod nord på større veje, og ikke forbi boliger og skole, forventes ikke væsentlige gener.
- Støj og vibrationer. De normalt anvendte grænseværdier for støj forventes overholdt i både anlægs- og i driftsfasen. Der forventes ikke vibrationsgener, hverken under anlæg eller drift.
- Luft og klima. I anlægsfasen sikres mod støvgener gennem afværgetiltag. I driftsfasen vil nødstrømsgeneratorerne i de fleste tilfælde overholde gældende grænseværdier ved test. Ved nødstrømsdrift vil sundhedsbaserede grænseværdier blive overholdt. Datacenteret bruger store mængder el under drift, men da den anvendte el forventes produceret ved hjælp af vedvarende energi, er klimapåvirkningen fra datacenteret samlet set begrænset.

Vurderingerne er sammenfattet i et ikke teknisk resume. Samlet vurderes for de enkelte vurderede parametre, at udvidelsens påvirkning af miljøet varierer fra ubetydelig, til lille og middel.

Ud fra miljørapporten har By- og Kulturforvaltningen udarbejdet et forslag til VVM-tilladelse jf. miljøvurderingslovens § 25. I tilladelsen gives tilladelse til projektet på en række vilkår om forhold, der er belyst i miljørapporten, og som findes nødvendige for at sikre, at projektet ikke vil få væsentlig negativ indvirkning på miljøet. Vilkårene i VVM-tilladelsen skal ses i sammenhæng med de vilkår, der også sættes i kommuneplantillæg, lokalplan, tillæg til spildevandsplan, miljøgodkendelse og vejprojekt.

#### Kommuneplantillæg

Et kommende datacenterbyggeri opføres på tværs af de gældende kommuneplanrammeafgrænsninger, der er udlagt til henholdsvis lettere industri og kontor- og serviceformål, og vil overskride den nuværende fastlagte maksimale bebyggelsehøjde på 12 meter i rammebestemmelserne.

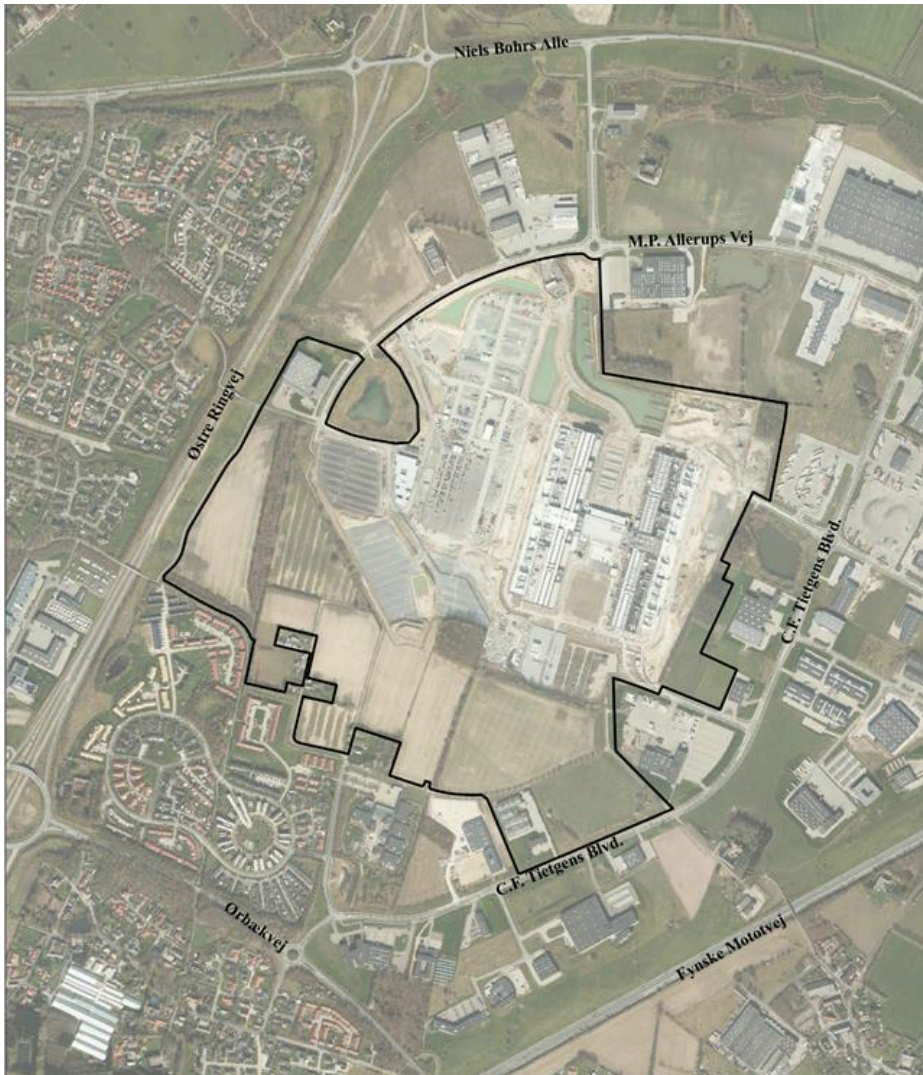
Udvidelse af datacenteret forudsætter, at kommuneplanens rammeområder ændres, så de samles til et samlet rammeområde, som fastlægger anvendelsen til lettere industriområde med mulighed for at opføre datacenteret i op til 20 meters højde.

Der fastholdes dog en bufferzone i form af område til kontor- og serviceformål mod boligbebyggelsen ved Nørrebjergvej og friarealer mod Østre Ringvej.

På grund af bygningsvolumen skal retningslinje 1.2.7 i Kommuneplan 2020 over bebyggelse i stor skala konsekvensrettes, så den følger datacenteret.

#### Lokalplan

Lokalplanen har til formål at muliggøre udvidelse af det eksisterende datacenter i Tietgenbyen. Samtidig omfatter lokalplanen det eksisterende datacenter, så der fastsættes overskuelige bestemmelser for hele datacentrets disponering og bebyggelse til erstatning for de tre lokalplaner, der i dag regulerer datacentrets grund. Se afgrænsningen af lokalplanområdet nedenfor.



Områdets anvendelse fastsættes til erhvervsformål i form af let industri, lager, kontor og serviceerhverv og lignende, herunder datacenter og tilhørende tekniske anlæg, som for eksempel højspændingsstation og nødstrømsanlæg.

Med lokalplanen fastlægges der et område til store bygninger med en maksimal bygningshøjde på op til 20 meter - dog med undtagelse af tekniske installationer på tage samt skorstene, der kan have en højde på op til 25 meter. Uden for dette område kan der opføres bygninger med en højde på op til 12 meter svarende til den maksimale bygningshøjde i hovedparten af Tietgenbyen.

30 m fra M.P. Allerups Vej og 20 m fra C.F. Tietgens Boulevard må der ikke opføres bebyggelse, og arealerne skal fremtræde med grøn karakter eller eventuelt regnvandsbassiner.

Lokalplanen sikrer en grøn fremtoning mod boligområderne mod syd samt langs Østre Ringvej.

Inden for lokalplanområdet ligger der en eksisterende højspændingsstation, der forsyner datacentret med strøm. Lokalplanen udlægger et område til både Energinets del og datacentrets del af højspændingsstationen, som kan udvides sammen med datacentret. Inden for byggefeltet kan der opføres fritstående el-tekniske anlæg med en højde på maksimalt 25 meter. Der kan desuden opføres bygninger til tekniske formål med højde på maksimalt 8 meter.

Da byggefelterne ligger i stor afstand til de omkringliggende veje og ejendomme sikrer bestemmelser i lokalplanen, at de høje bygninger og anlæg ikke vil komme til at virke dominerende.

Lokalplanen fastsætter principper for klimatilpasning og regnvandshåndtering, idet der reserveres areal til regnvandsbassiner, der kan sikre håndtering af regnvand inden for grunden så det renses og forsinkes, jævnfør gældende spildevandsplan, inden det afledes til den offentlige kloak - også fra ekstreme regnhændelser.

Lokalplanen udlægger en grøn kantzone og stiller krav til beplantning i lokalplanområdets sydlige del mod Over Holluf. Desuden fastsætter lokalplanen, at vejadgang til lokalplanområdet skal ske fra M.P. Allerups Vej og C.F. Tietgens Boulevard i god afstand til boligområdet.

#### Forvaltningens vurdering af planforslagene

Det er By- og Kulturforvaltningens vurdering, at kommuneplantillægget og lokalplanen sikrer, at de store bygningsvolumener ikke vil virke dominerende set fra de omkringliggende ejendomme og veje blandt andet ved, at der stilles betydelige krav til beplantning. Det er desuden forvaltningens vurdering, at lokalplanens krav til vejadgange sikrer, at eksisterende boliger ikke vil blive belastet af trafik til og fra datacenteret og sikrer, at de største trafikikkerhedsmæssige hensyn til skolebørnene på Nørrebjergskolen.

#### Spildevandsplantillæg

Tillæg nr. 19 til spildevandsplanen omfatter en del af Tietgenbyen og områdets afgrænsning fremgår af nedenstående kort.



Området har ikke tidligere været omfattet af spildevandsplanen som kloakopland.

Med tillægget til spildevandsplanen udlægges området til separatkloakeret opland. At området udlægges som planlagt separatkloakeret betyder, at det fremover er VandCenter Syd der skal håndtere både regn- og spildevand, der afledes fra det samlede område.

Tillægget skal sikre det juridiske grundlag for Odense Kommune til at stille krav om tilslutning af både regn- og spildevand til VandCenter Syds fremtidige afløbssystemer, og for VandCenter Syd til at kunne tinglyse de servitutter, der giver dem adgang til etablering drift og vedligeholdelse af afløbssystemer, brønde, bygværker mv. indenfor området.

Sanitært spildevand og processpildevand fra kloakoplandet ledes til Nordøst Renseanlæg. Den øgede tilledning af spildevand til Nordøst Renseanlæg vurderes at kunne indeholdes i renseanlæggets godkendte kapacitet, og VandCenter Syd skal derfor ikke søge om ny udledningstilladelse for renseanlægget.

Der etableres et nyt regnvandsbassin indenfor området til opsamling af regnvand fra tage og overflader. Regnvandsbassinet har til formål at rense og forsinke overfladevandet inden udledning til VandCenter Syds regnvandssystem. Dette tillæg til spildevandsplanen gør det muligt at aflede regnvand fra området med 200 L/S.

Indenfor området etableres desuden tørbassiner der kan håndtere en 100 års regnhændelse.

#### Miljøgodkendelse

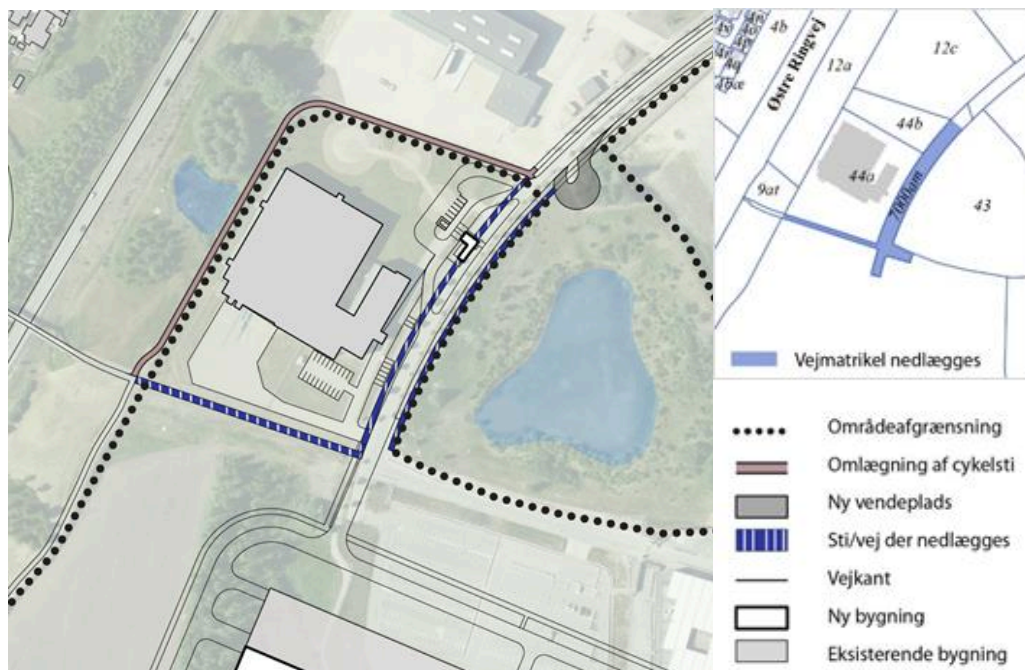
Der er udarbejdet forslag til miljøgodkendelse for Cassin Networks ApS. Miljøgodkendelsen omhandler nødstrømsanlægget og forureningsmæssige forhold, der ikke kan adskilles herfra i denne sammenhæng støj fra hele datacenteret.

Cassin Networks ApS har på nuværende tidspunkt en miljøgodkendelse for nødstrømsanlæg ved 3 datahaller. Der er ansøgt om nødstrømsanlæg ved yderligere 2 datahaller. I samme forbindelse er der søgt om ændringer i forhold til det eksisterende anlæg. Når datacenteret er fuldt udbygget, vil der være 49 nødstrømsgeneratorer.

El til datacentrets drift vil under normale forhold blive leveret fra det overordnede elnet. Nødstrømsanlægget skal forsyne datacenteret med el i tilfælde af udfald på elnettet. Nødstrømsdrift vil sandsynligvis være i drift mindre end en gang om året og med en varighed på få timer. I de sjældne tilfælde, hvor det er nødvendigt at køre med nødstrøm, fraviges der i miljøgodkendelsen for de almindelige grænseværdier for luft- og støjemissioner, og de sundhedsbaserede grænseværdier skal i stedet overholdes. Anlægget holdes driftsklart med en årlige tests pr. generator på maksimalt 6 timer.

#### Projekt for ændring af veje og stier

I forbindelse med realiseringen af lokalplanens indhold er det nødvendigt at nedlægge et stykke offentligt vejareal ved den planlagte vestlige vejadgang på M.P. Allerups Vej. Desuden nedlægges en del af den nuværende offentlige stiforbindelse mellem stibro over ringvejen og M.P. Allerups Vej. Som erstatning for den nedlagte sti, etablerer bygherre en ny stiforbindelse uden for lokalplanområdet vest om eksisterende lagerbygning. Den nye sti skal optages som offentlig vej.



Det er endvidere nødvendigt at nedlægge en del af Kroglundvej samt at nedklassificere en anden del af Kroglundvej til privat fællesvej. Som erstatning for den nedlagte del af Kroglundvej etablerer bygherre en ny stiforbindelse udenfor lokalplanområdet mellem den resterende del af Kroglundvej og C.F. Tietgens Boulevard. Den nye stiforbindelse skal optages som offentlig vej.



I forbindelse med tidligere udvikling af erhvervsområdet i Tietgenbyen er der etableret en sti langs med Østre Ringvej. Den har til formål at sikre forbindelse mellem den nordlige del af erhvervsområdet og boligområdet mod syd og skal ligeledes optages som offentlig vej.

De nye offentlige stier udlægges efter vejlovens § 15 over matr.nr. 3m Fraugde By, Fraugde samt 9at, 12a, og 44b Over Holluf By Fraugde. Vejlovens procedure følges.

## Lovgrundlag

- Forslag til lokalplanen er udarbejdet i henhold til planlovens kapitel 5.
- Forslag til kommuneplantillægget er udarbejdet i henhold til planlovens kapitel 4.
- Nedlæggelse af veje og sti sker i henhold til vejloven.
- Spildevandtillægget er udarbejdet i henhold til spildevandsbekendtgørelsen.
- Miljørapport, miljøkonsekvensrapport og udkast til VVM-tilladelse er gennemført i henhold til lov om miljøvurdering af planer og programmer og af aktuelle projekter (VVM).

## Handlemuligheder

By- og Kulturudvalget kan:

- Vælge at vedtage forslag til kommuneplantillæg nr. 11, lokalplan nr. 4-1022, spildevandsplantillæg nr. 19 med tilhørende miljøvurderingsrapport (VVM og MV) og udkast til VVM-tilladelse samt forslag til miljøgodkendelse og forslag til projekt for ændring af veje og stier med henblik på offentliggørelse til høring i minimum 8 uger.
- Vælge at komme med ændringer til ovenstående dokumenter, som kan indarbejdes af forvaltningen, hvorefter dokumenterne sendes i høring eller forelægges By- og Kulturudvalget igen.
- Vælge ikke at vedtage forslag til kommuneplantillæg nr. 11, lokalplan nr. 4-1022, spildevandsplantillæg nr. 19 med tilhørende miljøvurderingsrapport (VVM og MV) og udkast til VVM-tilladelse samt forslag til miljøgodkendelse og forslag til projekt for ændring af veje og stier med henblik på offentliggørelse til høring, hvor ved datacentret ikke kan udvide.

## Videre proces



## Økonomi

Denne sag har ikke økonomiske konsekvenser for Odense Kommune, herunder for kommunens kassebeholdning.

## Bilag

Samlet miljørapport\_MV\_VVM\_Udvidelse af Datacenter i Tietgenbyen

Baggrundsnotat - Naturinteresser

Miljøgodkendelse til Cassin Networks ApS - UDKAST

VVM-tilladelse for udvidelse af datacenter - UDKAST

Tillæg nr. 19 til Spildevandsplan\_Datacenter i Tietgenbyen - FORSLAG

Lokalplan nr. 4-1022 Erhvervsområde i Tietgenbyen - FORSLAG

Forslag til kommuneplantillæg nr. 11 datalager

## **Punkt 9: Bogensevej 105 - Dispensation fra lokalplan**

01.02.05-G01-9-21

### **Resume**

Boligselskabet LCK-Bolig ønsker at indrette 46 boliger i en tidsbegrænset periode på 3 år i forhenværende hotelbygninger tilhørende Næsbylund Kro beliggende Bogensevej 105. I den forbindelse har By- og Kulturforvaltningen modtaget en ansøgning om dispensation fra lokalplan 10-429, for området Karlavej - Bogensevej - Søgårdsvej – Solsiden.

Der søges følgende dispensationer:

1. Ansøger ønsker at omdanne eksisterende hotel til tæt/lav boligbebyggelse og etageejendom, hvor lokalplanen alene giver mulighed for åben/lav boligbebyggelse.
2. Det eksisterende hotel er opført inden vedtagelsen af gældende lokalplan. Det eksisterende hotel har en bebyggelsesprocent på 38, hvor gældende lokalplan alene giver mulighed for en bebyggelsesprocent på 25. Ved omdannelse af hotel til boligformål skal bestemmelserne om bebyggelsesprocent i gældende lokalplan overholdes, hvorfor der kræves dispensation.

By- og Kulturudvalget besluttede den 21. januar 2020 i forhold til kompetencefordelingsplanen, at sager om dispensationer fra lokalplaner, som er af principiel betydning for byens udvikling og udtryk, skal forelægges udvalget.

### **Effekt**

En storby med blandede og velfungerende bydele

Omdannelsen af hotelbygningerne til beboelse vil sikre, at ejendommen og områdets udnyttelse forbedres, således det ikke står tomt.

### **INDSTILLING**

By- og Kulturforvaltningen indstiller, at udvalget godkender de ønskede dispensationer, som beskrevet i sagsfremstillingen.

### **Beslutning**

By- og Kulturudvalget udsætter sagen til næste møde.

### **Sagsfremstilling**

Boligselskabet LCK-Bolig ønsker at indrette 46 boliger i en tidsbegrænset periode på 3 år i forhenværende hotelbygninger tilhørende Næsbylund Kro beliggende Bogensevej 105.

Ejendommen fremgår af følgende luftfoto:



Billeder af hotelbygningen fremgår herunder:





Skråfoto af ejendommen og de enkelte bygninger (nummerering i henhold til BBR).



Hele ejendommen har tidligere været en del af driften af Næsbylund Kro. I dag er det primært bygning 1, som bruges til driften af kroen. Bygning 2 og 3 udlejes i dag ulovligt til almindelig beboelse.

Boligselskabet LCK-Bolig ønsker at lovliggøre forholdene på ejendommen. Boligselskabet har derfor søgt om dispensation fra gældende lokalplan 10-429 til 22 boliger i form af tæt/lav bebyggelse i bygning 2 og 24 boliger i form af etagebebyggelse i bygning 3. Hver bolig er ca. 21 m<sup>2</sup> og indeholder hver et værelse med køkken og et badeværelse.

I forbindelse med anvendelsesændringen fra hotelværelser til 46 boliger vil der blive indrettet udvendige opholdsarealer, parkeringspladser og adgangsvej. Der etableres desuden støjafskærmende foranstaltninger. Der opsættes således inddækning af altangangen/svalegangen på 1. sal ud mod Bogensevej på bygning 3 svarende til inddækningen/afskærmningen ved stueplan for at overholde gældende grænseværdier.

## Dispensationer

De ønskede ændringer kræver dispensation fra følgende bestemmelser i lokalplan nr. 10-429 for området Karlavej – Bogensevej – Søgårdsvej – Solsiden:

### Afsnit 3.1.

”Område A må kun anvendes til åben/lav boligbebyggelse”.

Ansøgers ønske om tæt/lav boligbebyggelse og etagebebyggelse er i strid med lokalplanen, da området for den ønskede boligbebyggelse er beliggende i lokalplanens område A, som er udlagt til åben/lav boligbebyggelse. Ønsket kræver derfor dispensation fra nævnte bestemmelse.

Det bemærkes, at bestemmelsen er at betragte som en anvendelsesbestemmelse, og dermed udgør en del af lokalplanens principper, hvorfra der alene undtagelsesvis kan dispenseres. Ifølge planlovens § 19, stk. 1, har kommunen dog mulighed for midlertidigt at dispensere fra bestemmelser i en lokalplan eller en plan mv., der er opretholdt efter § 68, stk. 2, selvom dispensationen er i strid med principperne i planen. Dispensationen skal dog begrænses til 3 år.

Forvaltningen vurderer, at ønsket om tæt/lav boligbebyggelse og etagebebyggelse kan imødekommes for en midlertidig periode på 3 år, da der ikke sker væsentlig synlige ændringer på selve bebyggelsen i forhold til den eksisterende anvendelse. Samtidig sikres, at bygningerne bliver benyttet, fremfor at de står tomme, som tilfældet ellers vil være.

Ved udløbet af dispansationsperioden kan der meddeles en ny dispensation på maksimalt 3 år, hvis den er sagligt begrundet. Alternativt skal der udarbejdes ny lokalplan for området.

### Afsnit 7.1.

”Bebyggelsesprocenten for den enkelte ejendom må ikke overstige 25.”

Det eksisterende hotel er opført inden vedtagelsen af gældende lokalplan. Det eksisterende hotel har en bebyggelsesprocent på 38, hvor gældende lokalplan alene giver mulighed for en bebyggelsesprocent på 25. Ved omdannelse af hotel til boligformål skal bestemmelserne om bebyggelsesprocent i gældende lokalplan overholdes, hvorfor der kræves dispensation.

Forvaltningen vurderer, at ønsket om en bebyggelsesprocent på 38 kan imødekommes, da der ikke sker yderlige bebyggelse på ejendommen i forbindelse med anvendelsesændringen. I vurderingen er der ligeledes lagt vægt på, at der etableres parkeringspladser og udendørs opholdsarealer for beboerne.

### Øvrige forhold

#### Naboorientering

Forvaltningen har foretaget naboorientering i henhold til planlovens § 20. I den forbindelse er der indkommet 4 indsigelser mod og 1 for anvendelsesændringen af det forhenværende hotel.

Indsigelserne kan opsummeres i følgende forhold:

- Indsigelse imod henkastning af affald og generende støj fra den bagerste bygning imod Mosevang og utilstrækkelig afskærmning.

Forvaltningen vurderer ikke, at forholdene på ejendommen vil ændre sig væsentligt, da ejendommen i forvejen har været brugt til overnattende gæster i forbindelse med driften af kroen.

- Indsigelse imod placering af fællesområdet på den nordlige del af grunden mod rækværket, som støder op til baghaverne til boligerne på Mosevang.

Forvaltningen vurderer, at placeringen af fællesområder kan accepteres i et boligområde, da det er almindeligt, at der er tilstødende haver fra andre ejendomme.

- Indsigelse/spørgsmål om, hvad der sker efter de 3 års udløb.

Forvaltningen vil foretage en ny vurdering af anvendelsen af området, inden dispensationen udløber.

- Indsigelse vedrørende værdiforringelse af ens ejendom og ønske om erstatning fra kommunen.

Værdiforringelse af en ejendom er ikke et forhold, som forvaltningen skal påse i forbindelse med sagsbehandlingen, da det ikke er reguleret i den lovgivning, som forvaltningen administrerer.

- Spørgsmål om, hvorfor der ikke gives permanent tilladelse, da der findes tilsvarende i området.

Forholdet strider imod gældende lokalplan, og vil derfor kræve en ny lokalplan, hvis der skal gives en permanent tilladelse.

## **Økonomi**

Denne sag har ikke økonomiske konsekvenser for Odense Kommune, herunder for kommunens kassebeholdning.

## **Punkt 10: Platanvej 17 - Dispensation fra lokalplan**

01.02.05-G01-11-21

### **Resume**

Ejeren af Platanvej 17 matr.nr. 4øu, Hunderup, har indsendt et ønske om at udstykke den nuværende matrikel til tre nye byggegrunde.

Ejendommen er omfattet af Byplanvedtægt 54 - For området mellem Kastanievej, Læssøegade, Platanvej, Sadolinsgade.

Udstykningen vil kræve dispensation fra byplanvedtægten.

Ejendommen er beliggende i Hunderup-kvarteret, hvor forvaltningen har igangsat arbejdet med en lokalplan, som skal sikre den byggestil, som er karakteristisk for området. Lokalplanen har dog endnu ikke retsvirkning.

By- og Kulturudvalget besluttede den 21. januar 2020 i forhold til kompetencefordelingsplanen, at sager om dispensationer fra lokalplaner, som er af principiel betydning for byens udvikling og udtryk, skal forelægges udvalget.

### **Effekt**

Byudvikling med kvalitet

Sagen sikrer, at den ønskede udstykning sker med omtanke i forhold til de omkringliggende omgivelser og ejendomme.

### **INDSTILLING**

By- og Kulturforvaltningen indstiller, at udvalget ikke godkender de nødvendige dispensationer i forhold til ejerens ønske om at udstykke ejendommen.

### **Beslutning**

By- og Kulturudvalget godkender indstillingen.

### **Sagsfremstilling**

Ejeren af Platanvej 17 matr.nr. 4øu, Hunderup, har indsendt et ønske om at udstykke den nuværende matrikel til tre nye byggegrunde. Den nuværende bebyggelse på adressen skal nedrives.

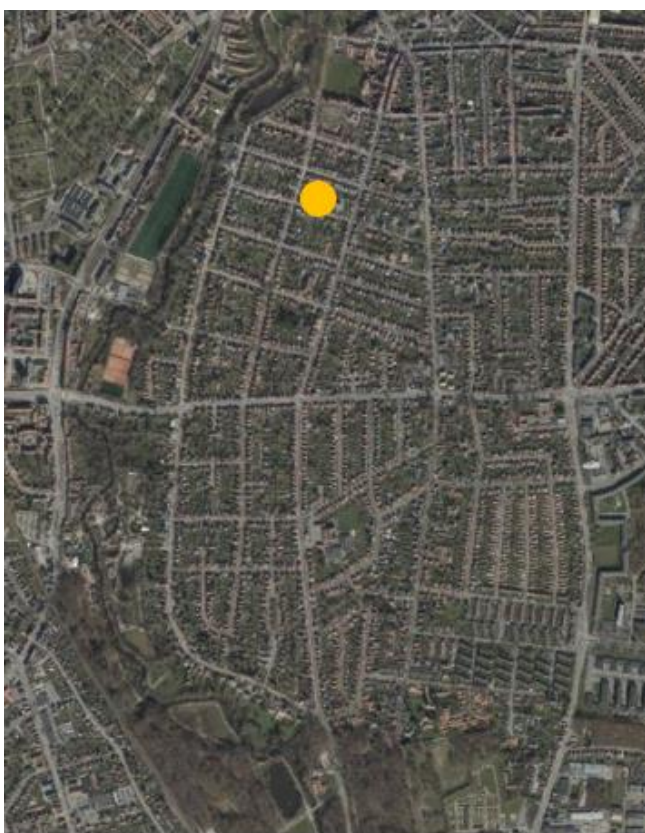
Arealet på den nuværende matrikel er 2618 m<sup>2</sup>. Dette ønsker ejeren at udstykke til to byggegrunde på ca. 700 m<sup>2</sup> og en byggegrund på ca. 1300 m<sup>2</sup>. På de nye grunde skal der efterfølgende opføres fritliggende enfamiliehuse.

Ejendommen Platanvej 17 er omfattet af Byplanvedtægt 54 - Et område mellem Kastanievej, Læssøegade, Platanvej, Sadolinsgade.

Området for ejendommens beliggenhed er i kommuneplan 2020-2032 udpeget som en del af en bevaringsværdig sammenhæng i Hunderup-kvarteret. Ejendommen er derudover omfattet af kommuneplanens rammeområde 11.B.7, Læssøegade Nord, der er udlagt til boligområde med en bebyggelsesprocent for åben/lav boligbebyggelse, dvs. fritliggende enfamiliehuse, på 30 %.

Ejendommen er beliggende i Hunderup-kvarteret, hvor forvaltningen har igangsat arbejdet med en lokalplan, som skal sikre den byggestil, som er karakteristisk for området. Lokalplanen har dog endnu ikke retsvirkning.

Ejendommens beliggenhed i Hunderupkvarteret er markeret med gult på luftfotoet herunder:

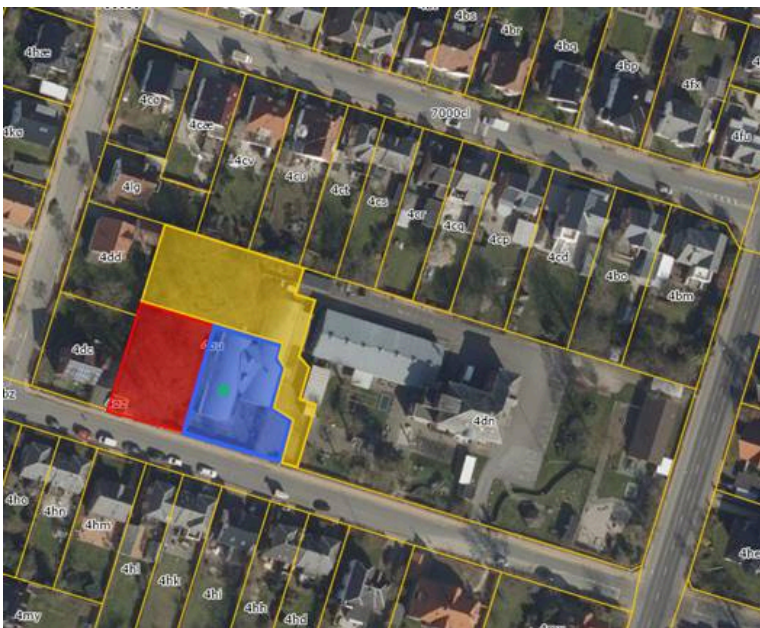


På luftfotoet herunder er ejendommen Platanvej 17 markeret med gult i karréen Platanvej, Sadolinsgade, Kastanievej og Læssøegade:

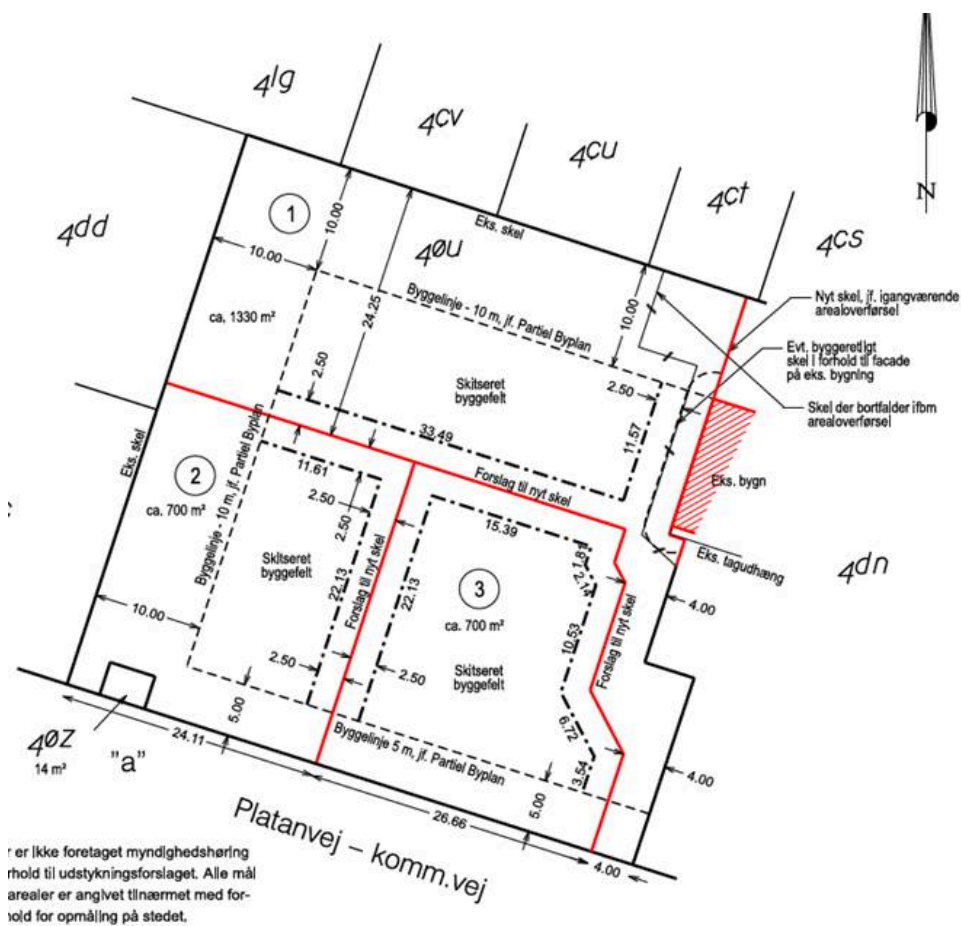


Ejers ønske til udstykning af de tre byggegrunde er indtegnet herunder på luftfoto:

- Byggegrunden med rød markering har et areal på ca. 700 m<sup>2</sup> og en facadelængde mod Platanvej på ca. 24 meter.
- Byggegrunden med blå markering har et areal på ca. 700 m<sup>2</sup> og en facadelængde på ca. 26 meter.
- Byggegrunden med gul markering har et areal på ca. 1300 m<sup>2</sup> og placeres i anden række bag de to andre og får således en indkørsel af ca. 4 meters bredde mod Platanvej (en såkaldt koteletgrund).



Ansøgers forslag til udstykning af de tre byggegrunde fremgår herunder:



De skitserede byggefelter svarer til en bebyggelsesprocent for den enkelte grund på ca. 30 %, jf. Bygningsreglement 2018 og kommuneplanrammen.

Ansøger ønsker så vidt muligt at bevare tre gamle træer, der står på den nuværende matrikel - samt at de tre nye enfamiliehuse opføres i bedre-byggestil-stil, som var fremherskende i begyndelsen af 1900-tallet, og er den typiske byggestil i Hunderup-kvarteret. Ansøger er indstillet på at tinglyse, at husene på de tre ejendomme opføres i henhold til "Bedre byggestil-stilen".

Ansøger har indsendt liste over lignende udstykninger, herunder såkaldte koteletgrunde i Hunderup-kvarteret. Listen nedenfor er her indtegnet på luftfoto:



- Platanvej 17 er markeret med gult.
- Hunderupvej 88 og Munkevænget 24F er markeret med rødt, og er ikke koteletgrunde.
- De fem grunde markeret med blåt er koteletgrunde.

Læssøgade 116 er fra 1910.

Munkevænget 8A og Munkevænget 8B er fra 1930erne.

Langelinie 98B er fra 1995.

Sadolinsgade 102B er fra 2013.

Engvej 68B er fra 2015.

I forhold til listen bemærker forvaltningen, at hvor der på udstykningerne fra 1910-30erne er opført rødstensvillaer i halvanden etage og et parcelhus i ét plan med facader af gule mursten, er der på udstykningerne fra 2013-15 opført villaer i såkaldt moderne funkis-stil med fladt tag af tagpap. Ejer ønsker dog at opføre bebyggelse i forhold til principperne om ”bedre-byggeskik”.

Dispensationer

Ansøgers ønske om udstykning kræver dispensation fra følgende bestemmelser i Byplanvedtægt 54:

## § 2 Udstykning:

”Byggegrundenes størrelse skal, hvor intet andet er nævnt, være mindst 700 m<sup>2</sup> og have en facadelængde på mindst 20 meter.”

Der søges om dispensation til, at den største byggegrund på 1300 m<sup>2</sup> kun har en facadelængde mod vejen på 4,0 meter. Denne længde svarer til bredden på en indkørsel, da ansøger ønsker at placere den største byggegrund bag de to andre grunde. Der bliver derfor tale om en ”koteletgrund”. Det vil derfor alene være de to andre byggegrunde på 700 m<sup>2</sup>, som har facade mod Platanvej.

Forvaltningen vurderer, at en udstykning af denne art (koteletgrund) er atypisk for såvel lokalplanområdet som for Hunderup-kvarteret generelt. Bebyggelsesmønstret i kvarteret er karakteriseret ved aflange, parallelle matrikler, hvor villaer, parkeringspladser og skraldespande er placeret ud mod vejene, mens haver, terrasser og æbletræer er placeret inde bagved.

Forvaltningen vurderer, at den oprindelige bebyggelsesstruktur og den matrikelstruktur, der er grundlaget herfor, er en væsentlig bevaringsværdi for Hunderup-kvarteret generelt og for den vestlige del især.

## § 5, stk. 3 Bebyggelsens Udformning:

”Udnyttelsesgraden må ikke overstige 0,25.”

Der søges om dispensation til, at de tre nye byggegrunde kan bebygges i henhold til den tilladte bebyggelsesprocent på 30 % i Bygningsreglement 2018 og kommuneplanrammen fremfor den i byplanvedtægten fastsatte udnyttelsesgrad (bebyggelsesprocent) på 0,25.

Forvaltningen vurderer, at en højere udnyttelsesgrad (bebyggelsesprocent) kan resultere i en meget stor ejendom på den bagerste grund, der adskiller sig markant fra det sædvanlige i kvarteret.

Byggegrundene på 700 m<sup>2</sup> kan med en bebyggelsesprocent på 30 % bygge 210 m<sup>2</sup> bolig, mens grunden på 1300 m<sup>2</sup> kan bygge 390 m<sup>2</sup>. Med en udnyttelsesgrad på 0,25 er der på den største byggegrund stadig mulighed for at bygge 325 m<sup>2</sup> bolig, hvilket er over 100 m<sup>2</sup> mere end de omkringliggende naboer, som typisk har et samlet boligareal på omkring 150 – 210 m<sup>2</sup>.

Ved en eventuel beslutning om dispensation kan forvaltningen dog stille vilkår om størrelsen af bebyggelsen på den enkelte ejendom, herunder at bebyggelsen på koteletgrunden eksempelvis ikke må overstige 250 m<sup>2</sup>. Ansøger ønsker dog umiddelbart alene at bygge ca. 210 m<sup>2</sup> samt carport og skur.

Øvrige forhold

Naboorientering

Projektet har været sendt i naboorientering hos omkringliggende naboer på Platanvej, Sadolinsgade og Kastanievej. Forvaltningen har modtaget følgende indsigelser mod udstykningen:

- Hensigten bag byplanvedtægtens bestemmelse om facadelængde er netop at forhindre koteletgrunde, som ikke passer ind i kvarterets byggestil.

Forvaltningen vurderer, at bebyggelsesmønsteret i kvarteret er karakteriseret ved aflange, parallelle matrikler, hvor det enkelte hus er placeret ud til vejen – og at dette mønster ligger til grund for områdets udpegning som bevaringsværdig sammenhæng i kommuneplanen.

- Hvis der i stedet udstykkes 2-3 grunde med hver ca. 18 m facade mod Platanvej, efterlever man bedre byplanvedtægtens hensigt. Bebyggelsen vil på denne måde fremstå mere tilpasset til det eksisterende byggeri i området, især hvis bygningerne lægges ud til vejen.

Forvaltningen vurderer, at en udstykning med tre parallelle byggegrunde vil svare bedre til bebyggelsesmønsteret i området. Placeringen af de nye enfamiliehuse langs byggelinjen mod Platanvej vil gå fint i tråd med dette.

- Hvis ejendommen blot udstykkes i to nye byggegrunde, er der ikke behov for at dispensere fra byplanvedtægten.

Forvaltningen vurderer, at en udstykning med kun to byggegrunde kan overholde bestemmelserne i byplanvedtægten – og at dette med en udnyttelsesgrad (bebyggelsesprocent) på 0,25 vil kunne resultere i to nye enfamiliehuse på over 300 m<sup>2</sup>.

#### Alternative løsninger

Forvaltningen har drøftet alternative løsninger med ansøger i forhold til den fremsendte dispensationsansøgning. Ansøger er dog ikke interesseret heri, og ønsker at fastholde sin ansøgning.

## Økonomi

Denne sag har ikke økonomiske konsekvenser for Odense Kommune, herunder for kommunens kassebeholdning.

# Punkt 11: Langelinie 166 - Dispensation fra lokalplan

01.02.05-G01-10-21

## Resume

Ejeren af Langelinie 166, matr.nr. 6qg, Hunderup, Odense Jorder, har indsendt et ønske om at udstykke 2 nye byggegrunde fra den eksisterende ejendom.

Ejendommen er omfattet af lokalplan 2-405 For et område ved Langelinie.

Udstykning af de nye byggegrunde kræver dispensation fra lokalplanen.

Ejendommen er beliggende i Hunderup-kvarteret, hvor forvaltningen har igangsat arbejdet med en lokalplan, som skal sikre den byggestil, som er karakteristisk for området. Lokalplanen har dog endnu ikke retsvirkning.

By- og Kulturudvalget besluttede den 21. januar 2020 i forhold til kompetencefordelingsplanen, at sager om dispensationer fra lokalplaner, som er af principiel betydning for byens udvikling og udtryk, skal forelægges udvalget.

## Effekt

Byudvikling med kvalitet

Sagen sikrer, at den ønskede udstykning sker med omtanke i forhold til de omkringliggende omgivelser og ejendomme.

## INDSTILLING

By- og Kulturforvaltningen indstiller, at udvalget ikke godkender dispensationen i forhold til bygningsejerens ønske om at udstykke 2 nye byggegrunde fra den eksisterende ejendom.

## Beslutning

By- og Kulturudvalget godkender indstillingen.

## Sagsfremstilling

Ejeren af Langelinie 166, matr.nr. 6qg, Hunderup, Odense Jorder, har sendt ansøgning med ønske om at udstykke 2 nye byggegrunde fra den eksisterende ejendom.

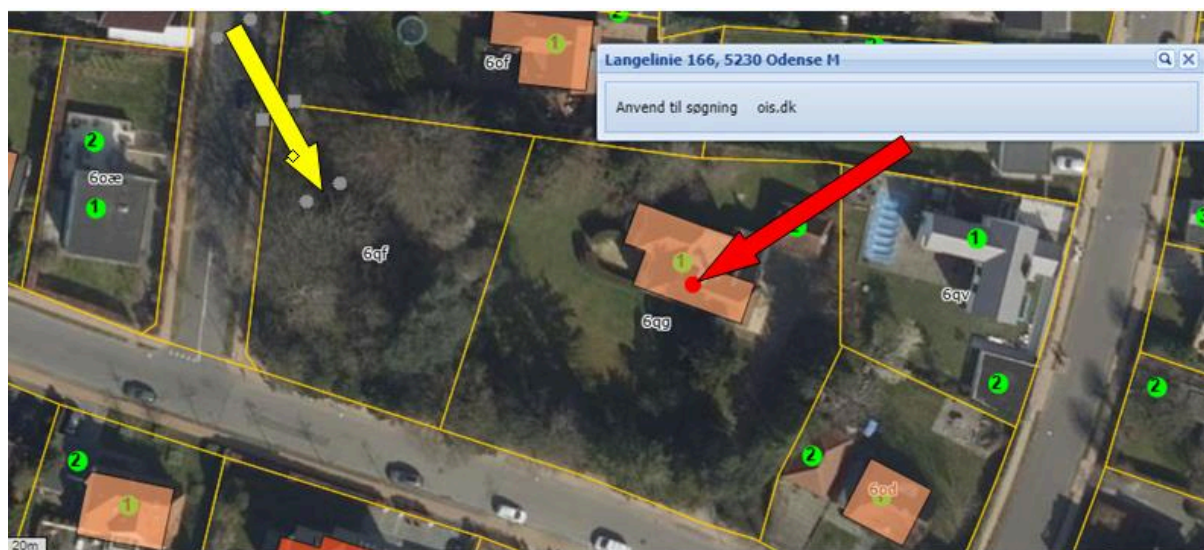
Den eksisterende ejendom er opført i 1934, og er beliggende på et 4061 m<sup>2</sup> stort areal, som er opdelt i 2 matrikler. Hovedmatriklen, hvor beboelseshuset er placeret, er matrikel 6qf, Hunderup, Odense Jorder, og har et areal på 2594 m<sup>2</sup>. Ejendommen består desuden af matrikel nr. 6qf, Hunderup, Odense Jorder, som har et areal på 1467 m<sup>2</sup>.

Det er ejers ønske at frastykke matrikel 6qf, Hunderup, Odense Jorder på 1467 m<sup>2</sup>, og efterfølgende dele den op i 2 selvstændige byggegrunde på henholdsvis 732 m<sup>2</sup> og 735 m<sup>2</sup>.

Ejendommen er omfattet af lokalplan 2-405 For et område ved Langelinie.

Ejendommen er beliggende i Hunderup-kvarteret, hvor forvaltningen har igangsat arbejdet med en lokalplan, som skal sikre den byggestil, som er karakteristisk for området. Lokalplanen har dog endnu ikke retsvirkning.

På følgende luftfoto er hovedejendommen, matrikel 6qg, vist til højre med rød pil. Matrikel 6qf, som ønskes frastykket, er vist til venstre med gul pil:



Skråfoto af den samlede ejendom:



Ansøgers ønske om udstykning:



Dispensation

Udstykning af de 2 byggegrunde kræver dispensation fra følgende bestemmelse i lokalplan 2-405:

Afsnit 4.1

”Der må ikke ske yderligere udstykning til ny bebyggelse i området mellem Langelinie og Odense Å.

Ved evt. udstykning øst for Langelinie til ny bebyggelse skal grundene være på mindst 1000 m<sup>2</sup>.”

Lokalplanen fastslår, at ny bebyggelse øst for Langelinie (væk fra Odense Å) skal placeres på grunde, der er mindst 1000 m<sup>2</sup>.

Ansøger har ønske om udstykning med to grundstørrelser på henholdsvis 732 m<sup>2</sup> og 735 m<sup>2</sup>.

Lokalplanen blev godkendt i 1987 på baggrund af et ønske om at bibeholde området som en smuk helhed med store gamle villahaver, da der var fare for at forhavemiljøet ville blive ødelagt og omdannet til forskellige erhvervs- og kontorformål, bl.a. med etablering af kundeparkering og skiltning.

Forvaltningen vurderer, at den ønskede udstykning bryder med lokalplanens bestemmelser om at sikre større villahaver og boliger med plads omkring bygningerne. Størrelsen på kun lidt over 700 m<sup>2</sup>, som fastlagt i den generelle byggelovgivning, giver ikke den samme mulighed for karakteristisk byggeri, som den gældende lokalplan. De omkringliggende grunde, der er mindre end 1000 m<sup>2</sup>, er alle lovlige udstykninger, som er foretaget inden lokalplanens tilblivelse.

#### Øvrige forhold

##### Naboorientering

Projektet har været sendt i naboorientering. Forvaltningen har i den forbindelse modtaget indsigelser, der generelt indeholder bekymring over, at området mister sin særegenhed, hvis der tillades grunde mindre end lokalplanens bestemmelser.

Det er samtidigt en generel bekymring, at den overvejende byggestil i området med store villahaver og klassiske muremestervillaer, ikke vil kunne bibeholdes med den ønskede grundstørrelse.

Forvaltningen vurderer, at man skal bibeholde grunde på 1000 m<sup>2</sup>, da man herved har mulighed for at opretholde den særlige byggestil i området.

## Økonomi

Denne sag har ikke økonomiske konsekvenser for Odense Kommune, herunder for kommunens kassebeholdning.

# **Punkt 12: Det nye H.C. Andersen Hus - Dispensation fra lokalplan**

01.02.05-G01-12-21

## **Resume**

By- og Kulturforvaltningen har modtaget ansøgning om dispensation fra lokalplan 0-790, Det nye H.C. Andersen Hus.

Eftersom den udførte facadebeklædning på de to østligt beliggende pavilloner i museumsbyggeriet afviger fra lokalplanens bestemmelse, søges der dispensation til at udføre facaderne på de to pavilloner med rene træbeklædte facader og dermed ikke også med glas, som lokalplanen foreskriver.

By- og Kulturudvalget besluttede den 21. januar 2020 i forhold til kompetencefordelingsplanen, at sager om dispensationer fra lokalplaner, som er af principiel betydning for byens udvikling og udtryk, skal forelægges udvalget.

## **Effekt**

Byudvikling med kvalitet

Sagen sikrer, at de to østligt beliggende pavilloner i museumsbyggeriet udføres i harmoni med den øvrige museumsbebyggelse og med omtanke i forhold til de omkringliggende naboejendomme og omgivelser.

## **INDSTILLING**

By- og Kulturforvaltningen indstiller, at udvalget godkender den nødvendige dispensation som beskrevet i sagsfremstillingen.

## **Beslutning**

By- og Kulturudvalget godkender indstillingen.

## **Sagsfremstilling**

Forvaltningen har modtaget ansøgning om opførelse af museet Det Ny H.C. Andersen Hus i marts 2017. På denne baggrund er der udstedt byggetilladelse til projektet i juni 2018. Tilladelsen omfatter projektets centrale bygninger, som består af pavilloner i ”moderne bindingsværk” med træ og glas, og en sekundær bebyggelse, som består af to østligt beliggende pavilloner med rene træbeklædte facader.

Billede fra lokalplanen af den centrale bebyggelse – Pavilloner i ”moderne bindingsværk”:



I forbindelse med udstedelsen af byggetilladelse har forvaltningen truffet indirekte afgørelse om, at opførelse af museumsbebyggelse på ejendommen Hans Jensen Stræde 21, 5000 Odense, er i overensstemmelse med lokalplan nr. 0-790, Det nye H.C. Andersen Hus. Forholdet er påklaget til Planklagenævnet.

Planklagenævnet har truffet afgørelse den 12. marts 2021, hvor den indirekte afgørelse er blevet ophævet og hjemvist til fornyet behandling.

Planklagenævnet finder således ikke:

”at de ansøgte pavilloner, der opføres med en facadebeklædning, der udelukkende består af træ og intet glas, er umiddelbart tilladt efter pkt. 7.4, og forholdet kræver derfor dispensation, jf. planlovens § 19.”

#### Dispensation

På baggrund af ovenstående har Odense Kommune søgt om dispensation fra afsnit 7.4 i lokalplan 0-790, Det nye H.C. Andersen Hus, hvoraf følgende bestemmelse fremgår:

”Ny bebyggelse, der ikke er en del af gadeforløbene, skal fremstå som selvstændige runde pavilloner med facader i træ og glas, som en moderne fortolkning af bindingsværk”.

Eftersom den udførte facadebeklædning på de to østligt beliggende pavilloner i museumsbyggeriet afviger fra lokalplanens bestemmelse, søges der dispensation til at udføre facaderne på de to pavilloner med rene træbeklædte facader og dermed ikke også med glas, som lokalplanbestemmelsen foreskriver.

De pågældende pavilloner, som dispensationen angår, er allerede helt eller i det væsentligste opført. Ved vurderingen af, om der kan gives dispensation til noget allerede opført, skal der som udgangspunkt ske en vurdering uafhængigt af, at forholdet er opført. Det er forvaltningens opfattelse, at der kunne og ville være blevet meddelt dispensation i relation til udformningen af de to pavilloner, også hvis der havde været søgt herom oprindeligt.

Forvaltningen vurderer, at dispensationen ikke er i strid med lokalplanens principper, herunder formåls- og anvendelsesbestemmelser, da den overordnede struktur med pavilloner vil være overholdt. Lokalplanens visualiseringer af ”moderne bindingsværk” knytter sig desuden til de centrale bygninger, hvor der ikke dispenseres. Der er således heller ikke tale om, at der med dispensationen gives et andet udtryk af det samlede byggeri, end de centrale visualiseringer, som lokalplanen viser.

De to østligt beliggende pavilloner, hvortil der dispenseres, udgør hovedsageligt sekundær bebyggelse i forhold til museet i form af værkstedsbygning, teknikrum, toiletter og lignende. Funktionelt og æstetisk er bygningerne derfor bedre egnet uden vindues-/glaspartier, da det i modsat fald visuelt vil forstyrre den samlede oplevelse af museumsbyggeriet. Rene træbeklædte facader på de to pavilloner vil derimod skabe harmoni og en god og rolig overgang til nabobebyggelsen til museumsbyggeriet.

Dispensation til facadebeklædning uden vinduer på de to pavilloner, som dispensationen angår, vil desuden medføre, at der ikke opstår væsentlige indbliksgener mod naboerne i Bangs Boder, som ligeledes skal undgås i henhold til lokalplanens afsnit 6.8.

Samlet finder forvaltningen dels, at det ansøgte ikke er i strid med lokalplanens principper, dels at det af de ovenfor anførte grunde er hensigtsmæssigt, at der dispenseres, hvilket er baggrunden for indstillingen om at meddele dispensation.

Øvrige forhold

Naboorientering

Projektet har været sendt i naboorientering hos omkringliggende naboer, herunder klager, beboerne i Bangs Boder, som har huse, der vender ind mod museumsbebyggelsen, samt Grundejerforeningen H.C. Andersenkvarteret.

Forvaltningen har ikke modtaget nogen bemærkninger i forbindelse med naboorienteringen.

## **Økonomi**

Denne sag har ikke økonomiske konsekvenser for Odense Kommune, herunder for kommunens kassebeholdning.

# Punkt 13: Forslag til kommuneplantillæg og lokalplan for omdannelse af Hjallesse Plejecenter til offentlig høring

01.02.00-P16-23-20

## Resume

Denne sag handler om forslag til kommuneplantillæg nr. 10 og forslag til lokalplan nr. 5-1019 for helt eller delvist at omdanne det tidligere Hjallesse Plejecenter til kollegieboliger.

Planlægningen sikrer, at den kommunale drift af udekørende plejeenheder fra en del af ejendommen kan enten fortsætte uændret eller, at den resterende del af ejendommen også kan omdannes til kollegieboliger.

By- og Kulturudvalget besluttede på mødet den 19. januar 2021 at igangsætte 2 ugers forudgående høring med henblik på at ændre kommuneplanens rammer, så der kan etableres kollegieboliger i området. Der indkom et høringssvar fra Vejdirektoratet om sikring af hensyntagen til vejstøj. Den tilknyttede lokalplan har sikret, at opholdsarealer opfylder kravene hertil.

Lokalplanen muliggør maksimalt 7.878 m<sup>2</sup> ny bebyggelse i 1-3 etager med tilhørende fællesfaciliteter, fri- og opholdsarealer samt parkering.

## Effekt

En storby med blandede og velfungerende bydele

Kollegieboligerne ligger i nærheden af letbanen ved Hjallesse Station og kan supplere udbuddet af boliger i Hjallesse med kollegieboliger for studerende.

## INDSTILLING

By- og Kulturforvaltningen indstiller, at udvalget godkender, at forslag til kommuneplantillæg nr. 10 og forslag til lokalplan nr. 5-1019 for omdannelse af Hjallesse Plejecenter til kollegium offentliggøres i 8 uger i henhold til planlovens bestemmelser.

## Beslutning

By- og Kulturforvaltningen oplyser, at anvendelsesbestemmelsen i lokalplanforslaget skal ændres for at kunne være i overensstemmelse med kommuneplanen.

Forvaltningen foreslår derfor, at lokalplanforslaget ændres, før det sendes i offentlig høring, således at der i første afsnit af lokalplanforslagets anvendelsesbestemmelse står:

”Lokalplanområdet må kun anvendes til kollegieboliger og til kontor- og serviceerhverv i form af faciliteter til hjemmeplejen eller lignende.”

By- og Kulturudvalget godkender indstillingen suppleret med forvaltningens ovenstående forslag til ændring af lokalplanforslagets anvendelsesbestemmelse.

## Sagsfremstilling

### Baggrund

Forslag til kommuneplantillæg nr. 10 og forslag til lokalplan nr. 5-1019 for omdannelse af Hjallese Plejecenter til kollegieboliger er udarbejdet på baggrund af, at Hjallese Plejecenter tilbage i 2019 blev nedlagt, og kommunen efterfølgende udbød det meste af ejendommen til salg. En køber ønsker nu at omdanne den udbudte del af de eksisterende bygninger til kollegieboliger. Odense Kommune anvender fortsat en mindre del af bygningerne til udekørende drift i forbindelse med ældreplejen.

### Forslag til lokalplan

Lokalplanen giver mulighed for at etablere boliger i 1-3 etager i form af kollegieboliger med tilhørende fællesfaciliteter, fri- og opholdsarealer samt parkering.

Området ligger i bydelen Hjallese og er placeret mellem Hjallesegade og Jacob Hansens Vej. Naboer til området er en blanding af parcelhuse og 2-3 etagers boliger. Området er cirka 12.152 m<sup>2</sup> stort og fremstår generelt meget grønt med buske, træer og anden beplantning.

Bebyggelsen i lokalplanområdet består af fem sammenhængende blokke i 1-3 etager på i alt 6.878 m<sup>2</sup>, som til sammen danner ramme om to gårdmiljøer. Ejendommen har tilhørende parkering og grønne fri- og opholdsarealer.

Lokalplanområdet fremgår af nedenstående luftfoto.



## Bebyggelse

Lokalplanen fastlægger, at ny bebyggelse skal placere sig i fodaftrykket af den eksisterende bebyggelse, så der mellem bebyggelsen dannes to gårdrum.

Lokalplanen giver mulighed for indretning af kollegieboliger i de eksisterende bygninger i lokalplanområdet.

De nye kollegieboliger skal indrettes med fællesfaciliteter i form af for eksempel fælles køkkener, opholdsrum og aktivitetsrum. Med afsæt i områdets eksisterende karakter skal bebyggelsen fremstå i murede facader i røde mursten. Ved etablering af ny bebyggelse stilles der krav om saddeltage i røde tegl.

## Fri- og opholdsarealer

Bebyggelsens to gårdrum udgør sammen med de omkringliggende grønne arealer opholds- og friarealer til beboerne og brugerne. Lokalplanen sikrer, at områdets eksisterende grønne kvaliteter videreføres med bestemmelser om bevaring af nogle af områdets eksisterende træer, større strukturer og beplantning.

Håndtering af regnvand skal ske på overfladen som en integreret del af områdets grønne arealer og som en rekreativ del af området.

## Vejadgang og parkering

Lokalplanen sikrer, at områdets vejadgang sker fra Hjallesgade og Jacob Hansens Vej. Bilparkering sker inden for lokalplanområdet på terræn. Cykelparkering vil ske i cykelskure på terræn og i cykelkældre.

## Forslag til kommuneplantillæg

Lokalplanen er ikke i overensstemmelse med Kommuneplan 2020-2032 vedrørende områdets anvendelse og bebyggelsesprocent. Der er derfor udarbejdet forslag til kommuneplantillæg nr. 10 for området. Området er i dag udlagt til offentlige formål med en bebyggelsesprocent på 40.

Med kommuneplantillæg nr. 10 muliggøres kollegieboliger i hele lokalplanområdet og erhverv i form af kontorerhverv og lignende. Bebyggelsesprocenten hæves til 65, så der gives mulighed for udnyttelse af tagetagerne.

## Forudgående høring

By- og Kulturforvaltningen har afholdt en lovpligtig foroffentlighedsfase (forudgående høring) i perioden 20. januar til den 4. februar 2021 for at indhente idéer og forslag til den kommende planlægning. I løbet af høringsperioden indkom der 1 høringssvar.

Det drejer sig om et høringssvar fra vejdirektoratet om sikring af hensyntagen til vejstøj. Den tilknyttede lokalplan sikrer, at opholdsarealer opfylder kravene hertil.

## Forvaltningens vurdering af planforslaget/planforslagene

Planlægningen muliggør omdannelse af det tidligere plejecenter Hjallesø til i første omgang cirka 90 og på sigt til cirka 150 nye kollegieboliger i relativ nærhed til den kommende letbane og byens uddannelsesinstitutioner. Dette vil medvirke til et bredere udbud af forskellige boligtyper i Hjallesø og potentielt til at understøtte letbanens kundegrundlag.

Med lokalplanens bestemmelser om ny bebyggelses omfang, placering og arkitektoniske udtryk vurderer forvaltningen, at planforslagene sikrer en indpasning til områdets landskabelige karakterer og nabobebyggelser.

Planområdet har særligt mange eksisterende grønne kvaliteter. Med lokalplanens bestemmelser om eksisterende og ny beplantning samt udlæg af fri- og opholdsarealer og bestemmelser om grønne elementer på bygninger og i uderum vurderer forvaltningen, at områdets eksisterende grønne kvaliteter videreføres i forbindelse med omdannelse til kollegium.

## Miljøvurdering

By- og Kulturforvaltningen vurderer, at planforslagene ikke medfører væsentlige påvirkninger på det omkringliggende miljø. Det betyder, at der ikke skal udarbejdes en miljøvurdering i henhold til lov om miljøvurdering af planer og programmer og af aktuelle projekter (VVM).

## Lovgrundlag

Forslag til lokalplanen er udarbejdet i henhold til planlovens kapitel 5.

Forslag til kommuneplantillægget er udarbejdet i henhold til planlovens kapitel 4.

Screening for miljøvurdering er gennemført i henhold til lov om miljøvurdering af planer og programmer og af aktuelle projekter (VVM).

## Handlemuligheder

By- og Kulturudvalget kan:

- Vælge at vedtage planforslagene og fremlægge dem i offentlig høring i minimum 8 uger.
- Vælge at komme med ændringer til lokalplanforslaget, som kan indarbejdes af forvaltningen, hvorefter lokalplanforslaget sendes i høring. Alternativt kan lokalplanforslaget med ændringer forelægges By- og Kulturudvalget igen.
- Vælge ikke at vedtage planforslagene til offentliggørelse, hvorved projektet ikke kan realiseres og bygningerne fortsat kun kan anvendes til serviceformål.

## Den videre proces



## Økonomi

Denne sag har ikke økonomiske konsekvenser for Odense Kommune, herunder for kommunens kassebeholdning.

## Bilag

Kommuneplantillæg 10 - til ledermøde

5-1019 Hjaltese Plejecenter til kollegium-til ledermøde

## **Punkt 14: Kriterier for tilskud - pulje til foreningslivet i Vollsmose**

18.15.10-Ø40-1-21

### **Resume**

Der er afsat 1,0 mio. kr. årligt i 2021-2023 til at understøtte det etablerede foreningsliv i Vollsmose. Af det vedtagne budget fremgår det, at de etablerede foreninger har stor betydning for områdets unge og kan medvirke til at skabe positive forandringer i Vollsmose i forbindelse med omdannelse af bydelen.

På By- og Kulturudvalgets møde den 27. april 2021 besluttede udvalget, at By- og Kulturforvaltningen skal fremlægge en sag for udvalget, hvor der opsættes kriterier for ansøgning til den afsatte pulje.

By- og Kulturforvaltningen foreslår, at puljen fremadrettet benævnes "Pulje til understøttelse af foreningslivet i Vollsmose".

I denne sag skal By- og Kulturudvalget beslutte, hvilke kriterier der skal ligge til grund for fordeling af midlerne.

### **INDSTILLING**

By- og Kulturforvaltningen indstiller, at udvalget drøfter:

1. De i sagsfremstillingen beskrevne retningslinjer for "Pulje til understøttelse af foreningslivet i Vollsmose".
2. Om der skal være mulighed for at søge tilskud til aflønning træner/leder og mulighed for at søge til omkostningsgodtgørelse.

### **Beslutning**

By- og Kulturudvalget drøftede sagen.

### **Sagsfremstilling**

I Odense Kommune har forskellige typer af foreninger forskellige muligheder for at søge tilskud. Det gælder særligt sociale foreninger, ældre foreninger og folkeoplysende foreninger.

Folkeoplysende foreninger kan fx søge lokaletilskud, aktivitetstilskud, tilskud til aktiviteter i regi af Den Åbne Skole, tilskud til udviklingsprojekter m.m. Frivillige sociale foreninger og ældre foreninger kan søge tilskud til udgifter, der er forbundet med frivillige sociale indsatser og aktiviteter, som har til formål at gøre en positiv forskel for socialt udsatte og sårbare grupper i Odense.

Der er også en række foreninger, som ikke falder indenfor ovennævnte tre kategorier, men som på forskellig vis yder en indsats for deres medlemmer eller for grupper af borgere i Odense. Disse foreninger lever ofte på fondsmidler, og andre typer indtægter, som ikke kommer fra de kommunale midler.

Fælles for alle typer af foreninger er, at de kan søge centrale puljer så som Bydelspuljen og Borgerne bestemmer i Odense Kommune.

Forslag til kriterier for "Pulje til understøttelse af foreningslivet i Vollsmose":

Hvem kan søge:

Alle foreninger, der er et aktivt holdepunkt for de børn og unge, der skal blive i Vollsmose og de, der skal fraflytte området.

Det er et krav, at foreningen er demokratisk opbygget og har en vedtægt. Det er ikke et krav, at foreningen er godkendt som folkeoplysende forening, men hvis den ikke er det, så skal foreningens vedtægt vedlægges ansøgningen.

Ansøger og målgruppe

Lokalforankret foreninger, der er etableret i Vollsmose, og har aktiviteter i Vollsmose, kan søge puljen.

Målgruppen for aktiviteter og indsatser er børn og unge, der skal blive i Vollsmose og de, der skal fraflytte området.

Hvad kan der søges til

Odense Kommune prioriterer en mangfoldig modtagerkreds, så puljens midler kommer flest mulige til gavn.

- Aktiviteter og indsatser, der medvirker til at skabe positive forandringer i Vollsmose i forbindelse med omdannelse af bydelen.
- Aktiviteter og indsatser, der medvirker til at fastholde antal deltagere i kultur og fællesskaber, og samtidig understøtter Visionen for Vollsmose, som blandt andet handler om, at Vollsmose skal være en bydel, hvor den enkelte har de samme muligheder som i resten af Odense.
- Aktiviteter og indsatser, der medvirker til at øge børn og unges mentale og fysiske sundhed gennem samvær med andre og i et miljø, hvor deres færdigheder udfordres.
- Udgifter til materialer og inventar til opstart af nye aktiviteter (maks. 75 % af de samlede udgifter).
- Udgifter til reklame/markedsføring af aktivitet og indsats.
- I 2021 kan der søges midler til at genstarte aktiviteter efter Corona.

Der ses positivt på ansøgninger, hvor flere foreninger samarbejder om aktiviteter og indsatser.

Der kan ved behandling af ansøgningerne reduceres i beløbene, så udgifterne står i forhold til den samlede ansøgningsmængde og forventet effekt.

Hvad kan der ikke søges tilskud til

- Udgifter, der er afholdt.
- Køb af gaver, præmier m.m.
- Personlige udgifter til frivillige og hjælpere.

- Religiøse og partipolitiske aktiviteter og indsatser, der modarbejder eller underminerer demokrati og grundlæggende friheds- og menneskerettigheder.
- Aktiviteter og indsatser, der får støtte fra andre kommunale puljer.

## Ansøgning og udmøntning

Ansøgningsfristen fastsættes til 20. juni hvert år i bevillingsperioden.

I 2021 åbnes op for ansøgninger umiddelbart efter By- og Kulturudvalgsmødet den 1. juni 2021, hvis udvalget tiltræder de opstillede kriterier.

By- og Kulturudvalget træffer på baggrund af indstilling fra forvaltningen beslutning om, hvilke ansøgninger der skal imødekommes. Udmøntning af bevillingen fremlægges for By- og Kulturudvalget på møde august måned. I 2021 fremlægges sagen til beslutning den 17. august.

Bevillingsperioden løber fra 1. september til 31. august. På den måde kan aktiviteter og indsatser afvikles over en hel sammenhængende foreningssæson.

Der lægges op til én årlig ansøgningsfrist. På den måde kommer midlerne hurtigst muligt ud til foreningerne i Vollsmose. Skulle det vise sig, at puljen ikke er opbrugt efter udmøntningen, så vil der være mulighed for at fastsætte endnu en ansøgningsrunde. Det vil i så fald ske i forbindelse med udmøntningssagen i By- og Kulturudvalget.

Ansøgning til puljen vil ske på Fritidsportalen, som i dag bruges til administration af alle tilskud indenfor folkeoplysningsområdet. Der vil blive ”reklameret” for puljen via medier og samarbejdspartnere, der henvender sig og har kontakt til foreninger bredt i Vollsmose.

I 2022 og 2023 stiller By- og Kulturforvaltningen Foreningsværkstedets fundraiser til rådighed forud for ansøgningsfristen. Det sker ved, at der i samarbejde med Boligsocialt Hus afholdes en eller to foreningsdage, hvor foreninger, der har brug for råd og vejledning til ansøgning, kan møde fysisk op. Her vil foreningerne også kunne få hjælp til at søge på Fritidsportalen.

Der er hos nogle foreninger i Vollsmose et stort sammenfald mellem ledere og trænere i samme forening, hvilket betyder, at der trækkes store vekslere på de samme frivillige. Der er også udtrykt et ønske om, at der kan ansættes unge i fritidsjob som trænere. By- og Kulturforvaltningen anbefaler derfor, at By- og Kulturudvalget beslutter, om det skal være muligt at søge tilskud til løn til frivillige og/eller ledere i en forening.

## Bevilling

Tilsagn er som udgangspunkt 1-årige bevillinger.

## Dokumentation og regnskab

Tilskuddet skal indtægtsføres i foreningens regnskab det år, hvor bevillingen modtages.

Senest 1. oktober i året, hvor bevillingen udløber, indsendes en kort evaluering af aktiviteten/indsatsen sammen med et regnskab for bevillingen. Regnskabet skal underskrives af hele bestyrelsen. Materialet skal uploades på Fritidsportalen. Forvaltningen kan bede om bilag stikprøvevis.

By- og Kulturforvaltningen udarbejder skabelon til både evaluering og regnskab, som kan benyttes efter behov.

## **Økonomi**

Denne sag har ikke økonomiske konsekvenser for Odense Kommune, herunder for kommunens kassebeholdning.

# Punkt 15: Drøftelse af Effektiviseringsstrategien for 2022

00.30.00-A00-29-20

## Resume

By- og Kulturudvalget fik den 13. april 2021 en status på effektiviseringsstrategien samt Økonomiudvalgets rammeudmelding.

Med rammeudmeldingen besluttede Økonomiudvalget, at den ene halvdel af effektiviseringskravet fordeles således, at 3/4 fordeles efter budgetstørrelser inden for servicerammen, og at 1/4 findes via fælles tværgående tiltag. Den anden halvdel af effektiviseringskravet kan udvalgene selv disponere over og anvende til egne prioriteringer. Udvalget kan også undlade helt eller delvist at foretage effektiviseringer.

By- og Kulturudvalget skal på dette møde drøfte By- og Kulturforvaltningens forslag og emner til effektiviseringer. Samtidig skal udvalget drøfte, hvad de ønsker at gøre med den del af effektiviseringskravet svarende til 3,3 mio. kr., som udvalget selv kan disponere over. By- og Kulturudvalget skal endelig godkende, hvad der skal ske med de 3,3 mio. kr. den 15. juni 2021.

## INDSTILLING

By- og Kulturforvaltningen indstiller, at udvalget drøfter:

1. Forslag og emner til effektivisering.
2. Scenarier for arbejdet med den del af effektiviseringskravet på 3,3 mio. kr., som udvalget selv kan disponere over.

## Beslutning

By- og Kulturudvalget drøftede sagen.

## Sagsfremstilling

Effektiviseringsstrategien har følgende effektiviseringstilgange, der kan tages udgangspunkt i:

1. Optimere arbejdsgange - her arbejdes der med at optimere rutiner og praksis i det daglige arbejde.
2. Nytænkning/innovation - her udvikles der nye måder at arbejde på.
3. Velfærdsprioriteringer - her bringes de bedste velfærdsprioriteringer i spil fra samarbejdet mellem KL og regeringen (Økonomiaftalerne).
4. Automatiseringer - her anvendes og udvikles nye digitale løsninger, eksempelvis RPA.
5. Benchmarking med andre kommuner - her anvendes læring fra andre kommuner i forhold til at øge produktiviteten.
6. Skal/kan opgaver - her arbejdes der med produktivitet, og der tages en vurdering af, hvor effektfulde opgaveløsningerne er. Der kan således her være tale om bortfald af opgaver, som vurderes at have haft sin tid, og hvor effekten er minimal.

By- og Kulturforvaltningen har siden ultimo 2020 arbejdet med at finde forslag til effektiviseringer til budget 2022. Temaet for arbejdet med effektiviseringer var øget digitalisering bl.a. med henblik på reduktion af normeringerne i forvaltningen. Processen startede med idégenerering blandt chefgruppen, og der kom mange gode forslag til digitaliseringsindsatser i forvaltningen. KL's råderumskatalog er desuden gennemgået for idéer af relevans for By- og Kulturudvalgets områder. Efterfølgende blev iværksat en proces med kvalificering af forslagene. Det har imidlertid vist

sig, at flere af forslagene ikke frigiver ressourcer eller kræver en investering i form af tid, ressourcer og kompetencer for at kunne afdække, om der er et reelt potentiale.

Arbejdet med digitaliseringstemaet og KL's råderumsportal har reelt udmøntet sig i ét forslag.

- Mobil i Odense: Effektivisering ved hjælp af afbudssapp, robotautomatisering samt selvbetjening. Ved at lave en let tilgængelig metode til, at borgerne kan afmelde ture, forventes, at afregningen af antal ture kan reduceres for skønnet 0,3 mio. kr.

Eftersom strategien med digitalisering ikke har resulteret i tilstrækkeligt med potentiale til budget 2022, foreslår By- og Kulturforvaltningen, at der frem mod 2022 kigges nærmere på forvaltningens driftsbudgetter (eksklusiv løn). Dette er også i tråd med signaler fra By- og Kulturudvalgets tidligere drøftelse den 13. april 2021, hvor bl.a. potentialer i driftskontrakter skulle indtænkes.

Det resterende effektiviseringskrav søges dermed udmøntet via:

- Besparelser eller optimering på driftskontrakterne i forbindelse med udbud.
- Reduktion af sygefravær.
- Øgede driftsindtægter.
- Reduktion af driftstilskud til selvejende kultur- og fritidsinstitutioner og foreninger med henblik på effektivisering.
- Egentlige servicereduktioner.
- I det omfang, der opstår andre frie engangsmidler, tilføres de effektiviseringskravet.

Driftskontrakter: I 2021 skal flere af forvaltningens driftskontrakter i udbud (se bilag 1). I det omfang kontrakterne resulterer i et potentiale, vil det blive brugt til imødegåelse af effektiviseringskravet. I det omfang, at kontrakterne bliver dyrere, vil de blive fremlagt for udvalget som en prioriteringssag, hvor udvalget skal tage stilling til, hvorledes merudgiften skal finansieres. Forvaltningen skønner, der vil komme flere prioriteringssager som følge af, at eventuelle gevinster ved udbud tilfalder effektiviseringsstrategien, og dermed mistes porteføljestyringen af driftskontrakterne.

Sygefravær: I bl.a. rengøringen skal der ses nærmere på muligheden for nedbringelse af sygefraværet. Det kræver dog et større analyse- og forarbejde, og potentiale er endnu usikkert.

Øgede driftsindtægter: Forvaltningen arbejder løbende med at optimere brugen af vores faciliteter, herunder på Fritid- og Kulturområdet. Foreninger og kulturaktører har første prioritet til faciliteterne, men når disse ikke bruger faciliteterne, kan de udlejes på markedsvilkår til andre aktører, som gerne vil benytte sig af det.

På den måde vil forvaltningen sikre sig, at faciliteterne benyttes mest muligt året rundt samtidig med, at det vil øge forvaltningens indtægter, som dermed kan prioriteres på det, som man måtte finde mest hensigtsmæssigt.

Reduktion af driftstilskud til selvejende institutioner og foreninger: Driftstilskud til kultur- og fritidsinstitutioner og lignende reduceres med samme effektiviseringsprocent som By- og Kulturudvalgets eget effektiviseringskrav.

Servicereduktioner: Hvis de foregående punkter ikke resulterer i tilstrækkeligt potentialer, kan det blive nødvendigt med egentlige forslag til servicereduktioner. Hvis det skønnes nødvendigt frem mod 2022, så vil forvaltningen fremlægge

konkrete forslag til By- og Kulturudvalgets godkendelse.

Øvrige frie midler: Der kan opstå frie midler i løbet af året. I det omfang det sker, skal alle kontorer være opmærksomme på, at det skal bidrage ind til effektiviseringskravet. Der vil være tale om engangsmidler.

Drøftelse af scenarier for den del af effektiviseringskravet på 3,3 mio. kr. som udvalget selv kan disponere over

På baggrund af ovennævnte strategier for effektiviseringer ses følgende scenarier for anvendelse af det tilbageførte effektiviseringskrav på 3,3 mio. kr.:

1. Hele det tilbageførte effektiviseringskrav bruges til at reducere det samlede effektiviseringskrav til 3,3 mio. kr. Hvoraf 0,8 mio. kr. udmøntes som tværgående effektiviseringsforslag - udmeldt af direktørgruppen.
2. Hele det tilbageførte effektiviseringskrav bruges til at prioritere/investere i et eller flere områder i By- og Kulturudvalget, og det samlede effektiviseringskrav er derfor fortsat 6,5 mio. kr. Heraf udmøntes 0,8 mio. kr. via tværgående effektiviseringsforslag.
3. En andel af det tilbageførte effektiviseringskrav bruges til at prioritere/investere i et eller flere områder i By- og Kulturudvalget, og en andel bruges til at reducere det resterende effektiviseringskrav. Heraf udmøntes 0,8 mio. kr. som tværgående effektiviseringsforslag.

De tre muligheder er illustreret i nedenstående tabel:

	1.000 kr.	ad. 1	Ad. 2	Ad. 3
Effektiviseringskrav		-6.527	-6.527	-6.527
Tilbageførsel af eff.krav		3.263	0	ml. 0-3.263
Tværgående effektiviseringer		816	816	816
<b>Tilbageværende effektiviseringskrav</b>		<b>2.448</b>	<b>5.711</b>	<b>MI. 2.448 og 5.711</b>
- Heraf til udmøntning via effektiviseringsforslag		300	300	300
- Heraf til udmøntning via driftskontrakter, lavere sygefravær, flere driftsindtægter mv.		2.148	5.411	ml. 2.148 og 5.411

#### Fordeling af tilbageværende effektiviseringskrav

Det resterende effektiviseringskrav udmøntes mellem de enkelte afdelinger i By- og Kulturforvaltningen efter andel af deres driftsbudget. Fordelingsnøglen beregnes efter andel af budgettet, hvor der kan være potentiale. Fx indgår lønbudgetterne ikke, idet der via digitaliseringstilgangen allerede og uden held er forsøgt at finde årsværk. Et andet budgetområde, som ikke indgår, er forbrugsudgifterne, som allerede er pålagt effektiviseringskrav i tidligere år.

Ud over lønbudgetterne og den kollektive trafik indgår følgende heller ikke i beregningen af fordelingsnøglen: Vintertjeneste, kirkegårdsbudget, forbrugsudgifter, byggesagsbehandling, renholdelse grundejere, Odeon samt fælles konti og projekt Vores Bygninger.

	1.000 kr.	Fordelingsnøgle	Fordeling Ad. 1	Konkrete forslag	Rest til udmøntning	Fordeling Ad. 2	Konkrete forslag	Rest til udmøntning
Byudvikling		13,8%	338	300	38	788	300	488
Drift og Anlæg		56,0%	1.370		1.370	3.196		3.196
Erhverv og Bæredygtighed		0,9%	22		22	51		51
Fritid og Kultur		27,8%	680		680	1.586		1.586
Politik og Strategi		0,1%	2		2	5		5
Økonomi og Digitalisering		1,5%	36		36	85		85
		<b>100,0%</b>	<b>2.448</b>	<b>300</b>	<b>2.148</b>	<b>5.711</b>	<b>300</b>	<b>5.411</b>

## Tværgående effektiviseringsforslag

I forhold til de tværgående effektiviseringsforslag arbejdes der på potentialer i overhead budget som følge af nye arbejdsformer, det vil sige kørsel, print, mødeforplejning mv.

Endelige bemærkes som følge af udvalgets ønske om at tænke stort, at forvaltningen arbejder på forslag, som kræver en større investering fx i form af en anlægsinvestering, som kan frigøre driftsmidler i et længere perspektiv. Disse forslag skal tilrettelægges i rette proces i respekt for økonomistyringsprincipperne, og processen vil afgøre, om forslagene vil nyde fremme.

Den videre proces frem mod budget 2023-26

I forbindelse med arbejdet med digitaliseringstemaet er der fremkommet mange forslag, som kræver en længere forberedelse og mulige investeringer. Frem mod budget 2023 vil der blive arbejdet på at få iværksat dette arbejde og få udarbejdet effektiviseringsforslag med større potentialer.

## **Økonomi**

Denne sag har ikke økonomiske konsekvenser for Odense Kommune, herunder for kommunens kassebeholdning.

## **Bilag**

Bilag 1\_Driftskontrakter - forventet i udbud

# Punkt 16: By- og Kulturudvalgets budgetbidrag 2022 til drøftelse

00.30.00-A00-29-20

## Resume

I denne sag skal By- og Kulturudvalget drøfte udvalgets bidrag til Budget 2022, som herefter vil indgå i de videre politiske drøftelser frem mod Økonomiudvalgets Budgetforslag for 2022.

Endelig godkendelse af bidrag vil ske på By- og Kulturudvalgets møde den 15. juni 2021.

Det er Økonomiudvalget, der som led i budgetplanlægningsprocessen, har bestilt bidragene. Udvalget bliver hvert år bedt om at levere et antal bidrag, som indgår i de videre budgetdrøftelser.

Udvalgets bidrag består af:

- Indsatser for fremtidens Vollsmose fordelt på beløb og tidshorizont.
- Evaluering af indsatserne fra Budget 2019: "Understøttelse af vækst - byggesagsbehandling og byplan".
- Beskrivelse af udvalgets budgettal og bemærkninger.
- Forslag til anlægsønsker.
- Forslag til revideret budget på de konjunkturfølsomme anlægsområder.

I sagsfremstillingen vil de enkelte bidrag blive beskrevet nærmere. Punkterne vedrørende Evaluering af indsatser fra budget 2019 og de konjunkturfølsomme områder behandles også som særskilte punkter på By- og Kulturudvalgets møder henholdsvis den 15. juni og den 1. juni 2021.

Der vil desuden være et administrativt bidrag fra By- og Kulturforvaltningen vedrørende takster og skøn for driftsoverførsler fra 2021 til 2022. De vil blive indarbejdet direkte i Økonomiudvalget Budgetforslag for 2022.

## INDSTILLING

By- og Kulturforvaltningen indstiller, at udvalget drøfter udvalgets bidrag til budget 2022. Endelig godkendelse af bidrag vil ske på By- og Kulturudvalgets møde den 15. juni 2021 og bidraget indgår herefter i drøftelserne af Økonomiudvalgets budget 2022.

Budgetbidragene består af:

1. Indsatser for fremtidens Vollsmose fordelt på beløb og tidshorizont, jf. bilag 1.
2. Evaluering af indsatsen fra Budget 2019 "Understøttelse af vækst – byggesagsbehandling og byplan." (særskilt sag på udvalgets møde den 15. juni 2021).
3. Beskrivelse af udvalgets budgettal og bemærkninger, jf. bilag 2.
4. Forslag til anlægsønsker, som indarbejdes i "Indblik - Anlæg", jf. bilag 3.
5. Forslag til revideret budget for de konjunkturfølsomme anlægsområder, (særskilt sag på udvalgets møde den 1. juni 2021).

## Beslutning

By- og Kulturudvalget drøftede sagen.

## Sagsfremstilling

I nedenstående afsnit er de enkelte bidrag beskrevet.

### Indsatser for fremtidens Vollsmose

Vollsmose er under forandring. Fra en fortid som ghettoområde til en fremtid som en blandet, bæredygtig bydel med fællesskaber, der fremmer et rigt og aktivt hverdagsliv. Visionen er, at Vollsmose skal være attraktiv og velfungerende for borgere og investorer. En bydel, hvor den enkelte har de samme muligheder, som i resten af Odense. Gennemgribende forandringer af Vollsmose bidrager til at skabe flere blandede by- og boligområder i Odense.

Den gennemgribende transformation af Vollsmose er begyndt. For at understøtte en fortsat positiv udvikling i Vollsmose og sikre, at de politiske målsætninger indfries, har forvaltningerne med udgangspunkt i "Fremtidens Vollsmose – Odense Kommunes realiseringsplan" udarbejdet et samlet forslag til indsatser i Vollsmose. De foreslåede indsatser er forvaltningernes anbefaling til, hvilke indsatser der bør igangsættes i Vollsmose i år i overgangen fra nyorienterings- til omdannelsesfasen.

Indsatserne understøtter opfyldelsen af følgende målsætninger, som er koblet på den sidste Vollsmoseplan:

- Der er sket gennemgående fysiske forandringer, og bydelen tiltrækker investorer og nye beboere.
- Det faglige niveau blandt børn og unge fra Vollsmose er på niveau med det øvrige Odense i 2025.
- Beskæftigelsen i Vollsmose er på niveau med det øvrige Odense i 2028.
- Det sproglige niveau blandt børn og unge fra Vollsmose er på niveau med det øvrige Odense i 2030.
- Kriminalitetsniveauet blandt børn og unge i Vollsmose i 2030 er på niveau med det øvrige Odense i 2030.
- Deltagelsesfrekvensen i fritids- og kulturaktiviteter i Vollsmose kommer op på niveau med det øvrige Odense i 2030.
- Den generelle sundhedstilstand i Vollsmose kommer op på niveau med det øvrige Odense i 2030.

By- og Kulturforvaltningen, Beskæftigelses- og Socialudvalget, Ældre- og Handicapforvaltningen og Børn- og Ungeudvalget behandlede den 18. maj 2021 sagen "Næste skridt i udviklingen af Fremtidens Vollsmose". Sagen havde blandt andet det formål, at udvalgene skulle drøfte de indsatser, som bliver en del af udvalgenes bidrag til budget 2022.

By- og Kulturudvalget drøftede forslag til indsatsen "Midlertidige aktiviteter bygger bro" den 18. maj med henblik på endelig godkendelse af udvalgets bidrag til budget 2022 den 15. juni 2021. Indsatsen er beskrevet i vedhæftet bilag 1.

### Evaluering af indsatsen fra Budget 2019 "Understøttelse af vækst – byggesagsbehandling og byplan"

Med budget 2019 blev der bevilliget 3 mio. kr. i 2019 og 5 mio. kr. i årene 2020-2022 under By- og Kulturudvalget. Bevillingen blev givet på baggrund af en tydelig vækst i Odense, hvilket medførte øget behov for byggesagsbehandling, byplanlægning, den generelle erhvervsservice og øvrig understøttelse af byens transformation.

Bevillingen blev anvendt til forskellige medarbejderkompetencer, der har bidraget til byens vækst. Opgaverne omfatter: Kommunikation, Tilsynsmedarbejdere, Projektleder for trafiksignalansvaret langs Letbanen, Byggesagsbehandler, Erhvervsservice, Synliggørelse af kultur og puljerådgivning og Sagsbehandling af trafikprojekter.

By- og Kulturforvaltningen har haft gode effekter, og forvaltningen ønsker at fastholde indsatserne. Indsatserne på de forskellige områder har haft betydning for både borgere, erhvervslivet samt for de enkelte byggeprojekter i form af styrket information, sikring af hurtig sagsbehandling, sikring af godt samarbejde mellem forvaltningen og entreprenørerne, fokus på Odense som kulturby og hjælp til nye iværksættere. Ønsker man at fastholde indsatserne til understøttelse af byens vækst, og den effekt indsatserne bibringer, så er det nødvendigt med en videreførelse af hele eller dele af bevillingen. I

særlig grad er der behov for indsatsen på byggesagsområdet for at kunne bibeholde et rimeligt niveau for svartider i forhold til de nationale servicemål. Med den nuværende bemanning inklusiv vækstmidler er det ikke muligt at nå de nationale servicemål.

Den fulde evaluering sendes til orientering på By- og Kulturudvalgsmødet den 15. juni 2021.

#### Beskrivelse af udvalgets budgettal og bemærkninger

By- og Kulturudvalget har i 2022 et driftsbudget på Service på 1.254 mio. kr. og et driftsbudget på særlige driftsområder på -41,0 mio. kr. (lejeindtægter vedrørende ældreboliger) samt et anlægsbudget på 412,3 mio. kr.

Udvalget varetager kommunens opgaver indenfor det tekniske og miljømæssige område samt kultur og fritid, herunder blandt andet:

- Kommuneplan, lokalplan
- Bygningsdrift
- Opgaver i relation til miljø
- Kollektiv trafik og befordring
- Infrastruktur
- Kulturelle opgaver som biblioteker, museer og fritidsområdet
- Borgerservice
- Og meget andet

I budget 2022 vil arbejdet på By- og Kulturudvalgets område være præget af aftalen ”Velfærdsplan 2030: Et trygt og sikkert fundament for vores fælles velfærd”, som et enigt byråd vedtog i 2020. Ligeledes skal der i de kommende år arbejdes med at gøre kommunen klimaneutral frem mod 2030.

Covid-19 fylder stadig meget i 2021 og skønnes at trække spor ind i 2022. By- og Kulturforvaltningen skal hjælpe til med at sikre og støtte, at der igen kommer gang i fritids- og foreningslivet og tilsvarende på det kulturelle område.

I bilag 2 er der en mere detaljeret beskrivelse af udvalgets budgettal og bemærkninger.

#### Udvalgets forslag til anlægsønsker til Indblik - Anlæg

Udvalget har 48 forslag til anlægsønsker for i alt ca. 520 mio. kr. Anlægsønskerne strækker sig over temaer fra teknisk byudvikling til biodiversitet til reovering af veje, stier og bygninger til grønne områder og skove, legepladser, trafikale udfordringer, fritidsfaciliteter, ventilation og indeklima for borgere og medarbejdere og til udvikling af kulturelle oplevelser m.m.

I dette års proces med anlægsønsker er der to ændringer i forhold til tidligere år. Den første ændring relaterer til igangsættelsen af Velfærdens Fundament, der håndterer nogle områder, som tidligere har været præsenteret som anlægsønsker i Indblik-Anlæg som for eksempel etablering af miljørigtige kunstgræsbaner, der aktuelt håndteres under temaet Aktivt Fritidsliv.

Den anden ændring handler om, at vedligeholdelsesniveauet på kommunale bygninger og på vejområdet ikke længere vil blive fremlagt som anlægsønsker igennem Indblik-Anlæg. Dette vil udvalget fremover udelukkende blive præsenteret for

i forbindelse med effekt- og økonomiopfølgningssagerne.

Anlægsønskerne vil blive indarbejdet i publikationen Indblik – Anlæg, som vil være en del af budgetmaterialet til de videre budgetdrøftelser.

I nedenstående tabel er udvalgets forslag til anlægsønsker vist. Anlægspriserne i det skitserede tager ikke højde for den aktuelt opståede situation med kraftigt stigende priser og udfordringer med rekruttering i byggebranchen. Dette kan medføre øgede udgifter og/eller forsinkelser på anlægsprojekter.

Udvalgets forslag til anlægsønsker.

2022-priser i 1.000kr	2022	2023	2024	2025	2026+	Samlet anlægssum
Fornyelse af offentlige legepladser	2.500	0	0	0	0	2.500
Kongens Have - sti og tryghed	4.500	0	0	0	0	4.500
Belysning af veje og stier	2.000	2.000	2.000	0	0	6.000
Udviklingsplan for biodiversitet og fritidsliv i kommunale skove	1.500	1.000	0	0	0	2.500
Nye vejtræer	1.000	2.000	2.000	0	0	5.000
Nye rekreative stier	2.000	2.000	2.000	0	0	6.000
Forprojekt for Havnepark	1.000	0	0	0	0	1.000
Ny bypark i bymidten	1.000	5.000	0	0	0	6.000
Ny park på det gamle Dalum Gasværk	8.500	0	0	0	0	8.500
Køb af arealer til erstatningsskov - private	5.000	2.500	2.500	0	0	10.000
Køb af arealer til erstatningsskov - kommunale projekter	4.000	0	0	0	0	4.000
Bio: Projekter på kommunale ejendomme	1.750	0	0	0	0	1.750
Bio: Naturformidling og kommunikation	1.000	1.000	1.000	0	0	3.000
Bio: skove, parker og grønne områder	7.000	0	0	0	0	7.000
Bio: Veje og stier	4.000	0	0	0	0	4.000
Bio: Damme og småsøer	2.500	0	0	0	0	2.500
Ombygning af Jagtvej	4.000	0	0	0	0	4.000
Ombygning af Danmarksgade	1.000	0	0	0	0	1.000
Ombygning af Faaborgvej	5.000	0	0	0	0	5.000
Ombygning af Skt. Hans Gade	4.500	0	0	0	0	4.500
Byens gulv - genopretning af fortove	6.000	2.200	0	0	0	8.200
Affaldssortering kræver udvidelse af containerpladser	2.000	0	0	0	0	2.000
Medfinansiering af særlige handicapp toiletter	600	0	0	0	0	600
Forbedring af arbejdsmiljø i kommunale bygninger til gavn for medarbejderne	3.000	3.000	3.000	3.000	3.000	15.000
Klimatilpasning i Odense	5.000	5.000	5.000	5.000	5.000	25.000
Kloakering af kolonihaver	0	36.900	31.700	11.200	0	79.800
Etablering af vareleveringscentral til eldrevne cykler	2.000	0	0	0	0	2.000
Trafikregulering på Munkebjergvej	10.000	11.000	0	0	0	21.000
Sikre skoleveje	5.000	7.500	7.500	0	0	20.000
Kapacitetsforbedringer på Kertemindevej	500	3.000	2.000	24.500	0	30.000
Forandring af Skibhusvej	1.000	9.000	0	0	0	10.000
Kantbaner på Højstrupvej	2.600	0	0	0	0	2.600
Handlingsplan mod vanvidskørsel	8.700	0	0	0	0	8.700
Tilpasning af infrastruktur i byudviklingsområder	5.000	5.000	5.000	5.000	5.000	25.000
Medfinansiering af modernisering af Odense Koncerthus	8.000	6.500	2.000	0	0	16.500
Magasinet - ventilationsanlæg	1.500	2.500	0	0	0	4.000
Borgernes hus - ventilationsanlæg	4.000	2.000	0	0	0	6.000
Tidssvarende forhold i Teatrenes Hus	2.740	0	0	0	0	2.740
Nonnebakken - formidlingsprojekt	9.000	0	0	0	0	9.000
Friluftsbadet - behov for renovering	20.000	20.000	20.000	19.800	0	79.800
Fremtidens svømmeanlæg - forundersøgelse	500	0	0	0	0	500
Nyt liv i gammel ishal	4.850	5.316	0	0	0	10.166
Plads til det gode liv - i fritiden	6.000	6.000	6.000	6.000	6.000	30.000
Aktivitet til havneområdet	16.500	0	0	0	0	16.500
Medfinansiering af omdannelse af Amfipladsen	1.000	1.000	0	0	0	2.000
Medfinansiering af modernisering af Fyens Væddeløbsbane	4.500	0	0	0	0	4.500
Byudviklingsplan for inderhavnen (under udarbejdelse)						
Heliport Odense (under udarbejdelse)						
<b>2022-priser i 1.000kr</b>	<b>2022</b>	<b>2023</b>	<b>2024</b>	<b>2025</b>	<b>2026+</b>	<b>Samlet anlægssum</b>
<b>I alt</b>	<b>193.740</b>	<b>141.416</b>	<b>91.700</b>	<b>74.500</b>	<b>19.000</b>	<b>520.356</b>

Note. "+" = udgift, "-" = indtægt

I bilag 3 er der en mere detaljeret beskrivelse af de enkelte anlægsønsker.

Revideret budget på de konjunkturfølsomme anlægsområder

Budgettet til de konjunkturfølsomme anlægsområder behandles som en særskilt sag på By- og Kulturudvalgets møde den 1. juni 2021.

Omprioriteringer og øvrige udfordringer i udvalget

By- og Kulturforvaltningens administration er generelt under pres, hvor administration er bredt forstået som både miljøsagsbehandling såvel som ledelsesunderstøttelse. Bemandingen i forvaltningen har svært ved at følge med den positive udvikling i byen.

I hele forvaltningen ses en øget tendens til uoverensstemmelser mellem de opstillede ambitioner og områdernes ressourcer. Det gælder fx i forhold til anlægsområdet, hvor den ambitiøse anlægsp portefølje kan være svært at få implementeret med de nuværende ressourcer, og markedet er svært at rekruttere i. Ligeledes er der pres på indenfor byggesagsbehandlingen. Der er kommet flere sager til behandling og med den nuværende bemanding kan det være svært at nå at behandle sagerne indenfor de ønskede tidsrammer. Pres på byggesag presser også øvrige kontorer, som har en faglig sammenhæng til byens vækst mv.

## **Økonomi**

Sagen indgår i de videre politiske drøftelser om Økonomiudvalgets Budgetforslag for 2022. De økonomiske konsekvenser for Odense Kommune herunder for kommunens kassebeholdning opgøres derfor ikke særskilt for denne sag.

## **Bilag**

Bilag 1 Kultur og fritid - Midlertidige aktiviteter bygger bro

Bilag 2 By- og Kulturudvalgets budgettal og bemærkninger 2022

Bilag 3 By- og Kulturudvalgets Anlægsønsker til IA B2022 010621

## **Punkt 17: Ønske til projekt på Havnegade 19**

01.02.00-P20-2-21

### **Resume**

Ejeren af området omkring Havnegade 19, Ejendomsselskabet Olav de Linde, søgte i forbindelse med Kommuneplan 2020 området ind, så det kunne prioriteres som et nyt boligområde. Det blev imødekommet med en udbygning i 3. prioritet, hvilket svarer til udbygning efter 2028.

Området er i dag udlagt til "blandet bolig og erhverv", og en prioriteret boligudbygning på ejendommen skal ses i sammenhæng med den kommende udbygning af den samlede Inderhavn.

Ejendomsselskabet er nu vendt tilbage og ønsker, at præsentere et forslag til udbygning af området. Der ønskes ligeledes at fremrykke området til udbygning i 2. prioritet, hvilket forudsætter, at det indarbejdes i næste Kommuneplan 2024 til udbygning straks.

Ejendomsselskabet har ønsket foretræde og vil på mødet fremlægge deres idéer og visioner for ejendommen.

### **INDSTILLING**

By- og Kulturforvaltningen indstiller, at udvalget drøfter sagen.

### **Beslutning**

By- og Kulturudvalget drøftede sagen.

### **Sagsfremstilling**

Der henvises til sagsresuméet.



## Økonomi

Da sagen er en drøftelsessag, er der ingen økonomiske konsekvenser, herunder for kommunens kassebeholdning. De økonomiske konsekvenser for en senere beslutningssag vil fremgå af denne.

## Punkt 18: Understøttelse af gartneriindsatsen

06.00.00-K08-3-18

### Resume

Denne sag er en orientering om der fra årsskiftet vil ske en ændring i den kommunale understøttelse af kommunens gartnerier. Understøttelsen har til formål at sikre lovlige og miljømæssigt bæredygtige løsninger for gartnerierne.

Forvaltningens indsats for at sikre de miljømæssige forhold på gartnerierne i Odense Kommune er forløbet over en længere periode. Der er til opgaven p.t. afsat 3,5 årsværk, hvor de 2 årsværk er tidsbegrænsede projektansættelser, som er finansieret via bevilligede projektmidler, jf. sagen "Budget 2018 - Omprioritering af anlægsmidler" fra 24. januar 2018. De to tidsbegrænsede årsværk udløber med udgangen af 2021. Det betyder, som situationen er nu, at der fra januar 2022 vil være afsat 1,5 årsværk til at løse myndighedsopgaverne på gartneriområdet.

Omstillingsprocessen hen imod mere miljøvenlig drift og overholdelse af miljølovgivningen er en meget stor og omkostningstung proces for gartnerierne. Odense Kommune besluttede derfor i 2018, at man ville bistå med udvidet vejledning i samarbejde med branchen. Desværre er opgaven væsentligt mere arbejdskrævende end først antaget. Arbejdet er blandt andet forsinket, fordi Miljøstyrelsens vejledning for området var meget længe undervejs. Opgaven har derfor ikke kunnet løses inden for den afsatte tidsramme.

Gartneriområdets kompleksitet gør opgaven vanskelig og tidskrævende at løse. Det har medført, at der, på trods af flere års indsats, stadig udestår en stor udfordring for både branche og myndighed med at komme i mål med miljømæssigt lovlige og bæredygtige løsninger for gartnerierne.

Det er forvaltningens vurdering, at det ikke vil være muligt at fortsætte med den planlagte indsats med blot 1,5 årsværk, og der findes ikke ledige ressourcer internt til at prioritere denne politisk prioriterede opgave. Det vil betyde, at tidshorizonten for lovliggørelse af miljøforholdene vil blive væsentligt forlænget. Ligeledes vil den almindelige miljøsagsbehandling af gartnerierne blive meget langtrukken.

Endvidere vil en reduktion af ressourcerne på området medføre mindre dialog og ringere kommunikation, hvad har været et fokusområde i arbejdet hidtil, og hvad branchen efterspørger endnu mere af fra kommunens side. Dette underbygges af, at gartneries brancheorganisation, Dansk Gartneri, netop har besluttet at styrke deres egen indsats for at imødekomme lovgivningen ved at ansætte en miljørådgiver.

### Fokus på tilsyn, dialog og kommunikation

Odense Kommune har på baggrund af og i forlængelse af Miljøstyrelsens vejledning iværksat en tilsynskampagne overfor gartnerne. Det betyder, at der frem mod udgangen af 2022 for hvert halve år er fokus på et nyt miljøområde på gartnerierne. Som eksempel var der i foråret 2020 fokus på affaldshåndtering, mens der i efteråret 2020 skulle have været fokus på håndtering af processpildevand med indhold af pesticidrester. Denne kampagne er dog rykket til foråret/sommeren 2021 på grund af Covid-19.

Og netop fordi branchen efterspørger mere dialog, og fordi kommunen ser et behov for at kickstarte samarbejdet ovenpå Covid-19, har Odense Kommune taget initiativ til en uformel besøgsrunde på alle gartnerier inden sommerferien 2021. Formålet er, at vi fra kommunens side skal bidrage til, at gartnerne føler større tryk i den forestående proces.

Tilsvarende er der i den kommende periode planlagt følgende fokusområder med tilhørende tilsyn:

Efterår 2021: Procedure med rengøring af væksthuset.

Forår 2022: Håndtering af kondensvand med pesticidrester.

Efterår 2022: Håndtering af tag- og overfladevand.

Lovgivningsmæssigt er der tale om gældende lovgivning, som derfor i princippet skal overholdes allerede i dag. Det betyder samtidig, at udmelding af generelle frister for lovliggørelse ikke er mulig. Odense Kommune har derfor bedt alle gartnerne om at udarbejde handlingsplaner og strategier for, hvordan de vil lovliggøre de forskellige forhold, samt hvornår de forventer, at det er bragt i orden. Den enkelte gartner er selvsagt ansvarlig for, at virksomhedens forhold er lovlige.

Ovenstående giver mulighed for, at kommunen i det konkrete tilfælde kan gå i dialog med den enkelte gartner om den specifikke plan for fremtiden. Mange gartnere giver udtryk for, at dette er et meget stort og uoverskueligt stykke arbejde at igangsætte. Forventeligt vil gartnerens handlingsplaner og implementering af løsninger række flere år ud i fremtiden. Med andre ord er det ikke forvaltningens forventning, at den samlede udfordring på gartneriområdet er løst med udgangen af 2022.

Størstedelen af denne indsats vil bortfalde ved udgangen af 2021, idet der ikke længere er finansiering til de nødvendige medarbejderressourcer.

Orientering givet.

# Punkt 19: Orientering om plan for udarbejdelse og vedtagelse af Handicappolitik for Odense Kommune

29.00.00-P22-1-21

## Resume

I denne sag orienteres By- og Kulturudvalget om en plan for udarbejdelse og vedtagelse af en tværgående Handicappolitik for Odense Kommune. Børn- og Ungeudvalget og Beskæftigelses- og Socialudvalget orienteres samtidig om planen. Planen er godkendt i Ældre- og Handicapudvalget den 27. april 2021.

Baggrunden for sagen er, at Økonomiudvalget ved tidligere drøftelse har udtrykt ønske om, at der udarbejdes en tværgående Handicappolitik for Odense Kommune, og at arbejdet med udarbejdelse af politikken blev forankret i Ældre- og Handicapudvalget. Det er dette arbejde, der nu er sat i gang.

## Handicappolitikken som en del af Odense Kommunes politiske fundament

Handicappolitikken vil indgå som en del af Odense Kommunes politiske fundament. En tværgående politik er kendetegnet ved, at den omhandler et område, der berører alle forvaltninger, og hvor byrådet ønsker tværgående politiske signaler om en bestemt overordnet retning med afsæt i borgerens eller byens behov. Handicappolitikken vil supplere kommunens eksisterende tværgående politikker. Til sammen skal de tværgående politikker understøtte visionen for Odense Kommune, som den er udtrykt i Bystrategien og øvrige politiske aftaler. De eksisterende tværgående politikker er følgende:

- Vækstpolitik
- Uddannelsespolitik
- Miljøpolitik
- Sundhedspolitik
- Pårørendepolitik
- Civilsamfundsstrategi

## Formål og målgruppe for Handicappolitik for Odense Kommune

Formålet og målgruppen for handicappolitikken vil afspejle den eksisterende handicappolitik. Formålet med politikken er at skabe en værdimæssig ramme for, at mennesker med handicap har de samme muligheder som alle andre. Politikken omfatter mennesker med handicap i alle aldersgrupper, og både mennesker der er meget påvirket af deres handicap, og mennesker der er meget lidt påvirket af deres handicap. FN definerer mennesker med handicap således: "Personer med handicap omfatter personer, der har en langvarig fysisk, psykisk, intellektuel eller sensorisk funktionsnedsættelse, som i samspil med forskellige barrierer kan hindre dem i fuldt og effektivt at deltage i samfundslivet på lige fod med andre." Det er den samme definition af handicap, som politikken vil læne sig op ad.

## Overordnet om planen for udarbejdelse og vedtagelse af Handicappolitik for Odense Kommune

Planen har til formål at sikre udarbejdelse og vedtagelse af en ny tværgående Handicappolitik for Odense Kommune. Den tværgående politik vil erstatte kommunens tidligere Handicappolitik fra 2008. Planen er tilrettelagt med rum for grundig inddragelse af borgere og øvrige interessenter. Planen er ligeledes tilrettelagt, så de nuværende stående udvalg og byråd forbereder og behandler udarbejdelsen af politikken. Den endelige behandling og godkendelse vil derefter blive fremlagt for de nye stående udvalg og det nye byråd, der tiltræder pr. 1. januar 2022. Processen søger at skabe en god overgang og forankring af politikken mellem de to byrådsperioder. Den nye politik vil med planen være endeligt godkendt i starten af andet kvartal 2022. Planen er vedlagt sagen som bilag. Nedenstående beskrives involveringsprocesserne overordnet.

## Borgerne i fokus i involveringsprocessen

Der er lagt op til en involveringsproces, der tager udgangspunkt i de borgere, som politikken skal handle om. Processen skal give borgerne mulighed for at komme til orde og blive hørt. Borgerne er i centrum i involveringsprocessen, for at understøtte, at borgerne kommer til at opleve politikken som nærværende og relevant. Der er lagt op til en proces i en række faser, hvor faserne bygger oven på hinanden. Først en indledende forproces, hvor en mindre gruppe borgere og relevante interessenter interviewes. Forprocessen danner udgangspunkt for en bredere involveringsproces, hvor et større antal borgere, interessenter, politikere mv. involveres. Den brede involvering følges op af yderligere involvering i en referencegruppe, som er med til at kvalificere den egentlige politik. Der er i processen samtidig lagt op til en offentlig høring af udkast til politikken. Den konkrete involvering i interview/workshops mv. vil blive tilrettelagt under hensyntagen til borgernes forskellige typer af handicap og de gældende restriktioner for Covid-19.

## Politisk involvering i processen

Sideløbende med den centrale involvering af borgere, vil der også ske politisk involvering. Det konkrete arbejde med udarbejdelse af politikken skydes i gang i forlængelse af planens godkendelse. Det samlede byråds politikere tænkes at indgå i den brede involveringsproces sammen med borgerne. Hen imod efteråret er der lagt op til en drøftelse i alle stående udvalg om temaer/værdier for Handicappolitikken. I første kvartal af 2022 vil de nye stående udvalg behandle politikken, og det nye byråd forventes at godkende den endelige politik i starten af andet kvartal 2022.

## Forankring af arbejdet med planen

Der er nedsat en administrativ arbejdsgruppe på tværs af kommunens fem forvaltninger. Arbejdsgruppen er forankret i Ældre- og Handicapforvaltningen. Arbejdsgruppen skal varetage den konkrete opgave med planens gennemførelse og dermed politikken udarbejdelse. Arbejdsgruppen vil indledningsvis foretage en data- og vidensopsamling og en interessentanalyse. Herefter vil arbejdsgruppen arbejde med involveringsprocesserne mv.

Orientering givet.

## **Bilag**

Plan for udarbejdelse og vedtagelse af Handicappolitik

## **Punkt 20: Aktuelle sager**

00.22.04-P35-19-20

### **Resume**

Orientering om aktuelle sager.

- Solbakken.
- Almene boliger i Gartnerbyen

Orientering givet.

# **Punkt 21: Forslag fra udvalgsmedlem Søren Freiesleben vedrørende Tiny Houses i Odense**

01.02.00-P20-3-21

## **Initiativretsforslag**

Med henvisning til § 2, stk. 2, i Forretningsordenen for By- og Kulturudvalget, har udvalgsmedlem Søren Freiesleben fremsendt forslag om ”Tiny Houses” i Odense Kommune.

Dette forslag handler om at undersøge mulighederne for at gøre det muligt for Odense Kommunes borgere at bygge og bo i såkaldte ”Tiny Houses”. Altså små huse eventuelt på hjul.

Enhedslisten Odense har været i kontakt med en gruppe borgere, som advokerer for muligheden for at bosætte sig i Tiny Houses eller rullehuse indenfor kommunens grænser.

Tiny Houses er små, mobile, bæredygtige og klimavenlige boliger, som udgør et billigere og mere fleksibelt alternativ for dem, som ikke ønsker eller ikke har mulighed for at bosætte sig i egen lejlighed eller hus.

Der arbejdes allerede med forskellige forslag og undersøgelser i andre af landets kommuner fx Vejle, Haderslev, Køge, Middelfart og Faxe. Muligheden for alternative og klimavenlige boformer passer godt ind i Odenses ambitioner om at være en både grønnere, mere bæredygtig og mere mangfoldig kommune.

Enhedslisten ønsker på den baggrund, at By- og Kulturforvaltningen undersøger følgende og herefter fremsætter et oplæg i By- og Kulturudvalget:

Hvilke muligheder findes der bredt set for at muliggøre etableringen af Tiny Houses som lovlig boform i Odense Kommune?

Hvilke andre kommuner og lokalplaner kan Odense Kommune hente inspiration og viden fra på området?

Hvilke udfordringer (praktiske såvel som juridiske) findes der på nuværende tidspunkt for muliggørelsen af denne boform, og hvordan kunne disse udfordringer gribes an?

## **Indstilling fra forslagsstiller**

Udvalgsmedlem Søren Freiesleben indstiller, at By- og Kulturudvalget beslutter, at By- og Kulturforvaltningen undersøger muligheder, potentialer og udfordringer ved Tiny Houses i Odense og forbereder en sag til behandling i udvalget.

## **Forvaltningens belysning**

Forvaltningen har de senere år modtaget et par forespørgsler om mulighed for etablering af de såkaldte ”Tiny Houses”. Der er ikke modtaget forslag om beboelsesformen i forbindelse med udarbejdelse af Kommuneplan 2020.

Begrebet ”Tiny House” er bredt, men er generelt et lille hus, som typisk er fra 10-40 m<sup>2</sup>. Huset kan være mobilt i sig selv (med hjul) eller kan flyttes med kran eller lignende. Nogen bygger deres eget, men der er også flere koncepter på markedet.

Huset fungerer hverken som campingvogn eller et kolonihavehus, men er et helårshjem med alle dets fornødenheder.

”Tiny House”-konceptet kan opfattes forskelligt, og der kan være perspektiver om, at husene på den ene side fremmer en ny boform, som på sin vis kan give rum for nytænkning. På den anden side at husene kan risikere at fremstå udtryksmæssigt, som det der kendes som ”trailerparker” rundt om i verden.

Som nævnt arbejder flere kommuner med tankerne og mulighederne, men ingen er på nuværende tidspunkt endt med en klar ramme eller realisering om at opsætte ”Tiny Houses” mere permanent eller som en del af den kommunale planlægning med deciderede udpegede områder.

Dette bunder særligt i, at lovgivningen på mange måder ikke giver klare muligheder for at understøtte denne mere frie boligform, idet der reelt skal ske tilslutning til kloak, der skal tilladelse til efter bygningsreglementet, og hvis der er hjul på, skal husene forholde sig til campingreglement m.m.

Boligformen rummer nogle endnu uafklarede dilemmaer i forhold til et bæredygtighedsaspekt. Nok er boligerne små og mindre arealkrævende, men idet bygningsmassen kan skiftes ud løbende, kan man ikke stille krav til hverken kvalitet i materialer eller udformning. Som lovgivningen er nu, vil der i de fleste tilfælde kræves en eller anden form for dispensation fra bygningsreglementet, ligesom bæredygtigheden også afhænger af opvarmningstype, isolering, sanitet og materialer i selve huset.

By- og Kulturforvaltningen vil anbefale, at emnet følges og de konkrete eksempler fra de nævnte kommuner – og flere til – vurderes nærmere. Forvaltningen anbefaler, at erfaringer fra andre kommuner afventes, og at der i fald, der ønskes planlægning for ”Tiny Houses”, indledes en nærmere drøftelse af hvilken definition og målsætning, der skal gælde for konceptet i Odense Kommune.

Hertil skal desuden ske en vurdering af, hvor og hvordan et sådan koncept kan være hensigtsmæssigt at indrette og placere, ligesom det vil være relevant at vurdere, hvilke krav der skal stilles til udformning og samspil til øvrige byområder.

Såfremt By- og Kulturudvalget ønsker at tiltræde forslaget, vil forvaltningen kunne forelægge en sag for udvalget med opfølgning af de stillede spørgsmål i løbet af efteråret 2021, der vil indeholde oplysninger om de ovennævnte kommuners foreløbige erfaringer samt en belysning af de nævnte lovgivningsmæssige udfordringer.

## **Beslutning**

By- og Kulturudvalget godkender forslagsstillerens indstilling.

Udvalgsmedlem Kristian Guldfeldt deltog ikke i behandlingen af dette punkt.