

REFERAT Odense Byråd 2014-2017 d. 06-09-2017

Mødedato Onsdag d. 06. september 2017 kl. 17:00

Mødested Byrådssalen

Indholdsfortegnelse

Godkendelse af rapport over magtanvendelser i Ældre- og Handicapforvaltningen i 2016.....	3
Beslutning om deltagelse i frikommuneforsøget ”Styrket valgfrihed til borgeren gennem mulighed	8
Status på udmøntning af ”to-partsmidler” / nye almene familieboliger, samt støttetilsagn til ungdom	14
Besvarelse af henvendelse fra det kommunale tilsyn vedrørende Modtagestation Syddanmark I/S....	17
Boliger og service ved Tolderlundsvej, i den tidligere Sociale Højskole. Kommuneplantillæg nr. 14	22
Kolonihaver i Odense Kommune. Forslag til 12 kommuneplantillæg og 25 lokalplaner til offentlig	25
Boliger Kragbjergløkke. Forslag til kommuneplantillæg nr. 37 og lokalplan nr. 2-853 til offentlig	30
Fjernvarme Fyn Produktion A/S - kommunal garanti for lån.....	33
Forslag fra byrådsgruppe V vedr. ansættelse af sikkerhedsansvarlig.....	35

Punkt 1: Godkendelse af rapport over magtanvendelser i Ældre- og Handicapforvaltningen i 2016

27.66.08-K07-1-17

Resume

I denne sag indstiller Ældre- og Handicapforvaltningen, at Ældre- og Handicapudvalget godkender den årlige indberetning over magtanvendelse for 2016. Indberetningen skal efterfølgende godkendes i byrådet.

Personalet kan, som sidste udvej, bruge magtanvendelse i situationer, hvor

- borgeren har en betydelig eller varig nedsat psykisk funktionsevne og
- hvor borgeren samtidig er ude af stand til at handle fornuftigt eller overskue konsekvenserne af sine handlinger.

Serviceoven giver mulighed for at anvende en række magtanvendelsesforanstaltninger. I Ældre- og Handicapforvaltningen er der i 2016 blevet indberettet 113 tilfælde af magtanvendelser. Det er en stigning på 26 indberetninger i forhold til 2015. 26 af indberetningerne i 2016 vedrører 3 borgere, som i 2016 har fået en domansbringelse. Hvis der ses bort fra de indberetninger, er antallet af indberetninger i 2016 det samme som i 2015.

Ældrerådets og Handicaprådets høringssvar er vedlagt som bilag 2.

Effekt

Sagen har ingen konsekvenser for et eller flere af Odensemålene.

INDSTILLING

Ældre- og Handicapforvaltningen indstiller til udvalget, at byrådet godkender indberetningen over magtanvendelser for 2016.

Ældre- og Handicapudvalget anbefaler indstillingen.

Beslutning

Godkendt.

Sagsfremstilling

Ifølge bekendtgørelsen om magtanvendelse i Serviceloven skal kommunerne årligt lave en indberetning af de magtanvendelser, der har været i kommunen. Indberetningen i denne sag omhandler magtanvendelser i 2016 i Ældre- og Handicapforvaltningen.

Hvilke borgere er omfattet af regler om magtanvendelse

De Borgere, som er omfattet af bekendtgørelsen om magtanvendelse, har en betydelig eller varig nedsat psykisk funktionsevne. Samtidig er borgeren ude af stand til at handle fornuftigt, eller overskue konsekvenserne af sine handlinger. Borgerne skal desuden have indsatser efter §§ 83-87 i Serviceloven, før de er omfattet af bekendtgørelsen.

Reglerne i Serviceloven giver plejepersonalet mulighed for at bruge en række foranstaltninger, der har karakter af magtanvendelse. Inden magtanvendelse bliver aktuelt, skal kommunen gøre, hvad der er muligt for at opnå borgerens frivillige medvirken. Magtanvendelsesforanstaltningen skal stå i rimeligt forhold til det, der forsøges opnået.

Hvad er magtanvendelse?

Serviceloven giver mulighed for følgende foranstaltninger:

- Personlige alarmer, døråbnere eller personlige pejlesystemer.
- Anvendelse af fysisk magt i form af:
 - at fastholde en person eller føre denne til et andet opholdsrum.
 - at fastholde en person i personlige hygiejnesituationer.
- Anvendelse af fysisk magt for at hindre en person i at forlade boligen eller føre denne tilbage til boligen.
- Fastspænding med stofsele til kørestol, seng m.m. for at hindre fald (beskyttelsesmidler).
- Optagelse af en person i et bestemt botilbud uden samtykke.
- Besøgsrestriktioner
- Fuldbyrdelse af strafferetlige foranstaltninger

Besøgsrestriktioner og fuldbyrdelse af strafferetlige foranstaltninger er nyere tilføjelser til kataloget over magtanvendelsesforanstaltninger. Fuldbyrdelse af strafferetlige foranstaltninger betyder, at der kan blive truffet afgørelse om brug af fx undersøgelse af borgerens opholdsrum og egende samt inddragelse af effekter. Der har i 2016 været 4 indberetninger om fuldbyrdelse af strafferetlige foranstaltninger.

Foranstaltningerne må aldrig erstatte omsorg, pleje og socialpædagogisk bistand. Magtanvendelse skal ske så skånsomt og kortvarigt som muligt.

Hvem må udøve magtanvendelse?

Det er personalet, som står i situationer, hvor der er behov for at handle akut, som kan iværksætte magtanvendelse. Det kan fx være i en farlig trafiksituation eller ved voldelig adfærd. Foranstaltningerne bliver efterfølgende vurderet og godkendt i Ældre- og Handicapforvaltningen.

Når magtanvendelsen ikke knytter sig til en akut situation, skal den være godkendt i Ældre- og Handicapforvaltningen inden foranstaltningen bliver sat i gang. Det kan fx være godkendelse af fastholdelse i hygiejnesituationer.

Personalet skal indberette ethvert indgreb i den personlige frihed, herunder foranstaltningerne nævnt ovenfor. Indberetningen sker på et særligt skema til forvaltningen. På baggrund af indberetningerne vurderer forvaltningen, om der er behov for en anbefaling eller anden form for opfølgning. Det er personalets indberetninger, som danner baggrund for opgørelsen nedenfor.

Opgørelse over magtanvendelser

Tabel 1 – Oversigt over antallet af magtanvendelser i Ældre- og Handicapforvaltningen i 2016.

	Samlet 2016	Samlet 2015	Samlet 2014
§125	1	4	3
Personlige alarmsystemer og gps			
§126	88	59	44
Fastholdelse/føren til andet lokale			
§126a	6	5	13
Fastholdelse i hygiejnesituationer			
§127	1	0	0
Fastholdelse/føren tilbage til bolig			
§128	7	10	6
Bløde stofselser			
§129	2	0	0
Optagelse i plejebolig eller botilbud uden samtykke			
§ 137 a-d	0	0	0
Besøgsrestriktioner			
§ 137 e-j	4	0	0
Fuldbyrdelse af strafferetlige foranstaltninger			
Andre tilfælde af magtanvendelse som ikke er beskrevet i serviceloven	4	9	16
I alt	113	87	82

Opgørelsen omfatter Odense-borgere bosat i Odense Kommune og Odense-borgere, der bor i andre kommunale og regionale botilbud.

Mellem 2015 og 2016 er der en stigning på 26 indberetninger. 26 af indberetningerne omhandler 3 forskellige borgere, som ved dom er anbragt på den sikrede institution Kofoedsminde i Region Sjælland. Alle 3 borgere er anbragt på institutionen i løbet af 2016, hvorfor de ikke tidligere har figureret i magtanvendelsesstatistikken.

Magtanvendelse udøvet over for Odense-borgere i botilbud i andre kommuner bliver sendt til Odense Kommune til godkendelse.

Magtanvendelser, som bliver foretaget på Odense-borgere i tilbud under Region Syddanmark, bliver indberettet til regionen. Regionen træffer afgørelse, som bliver sendt til orientering i Odense Kommune.

Magtanvendelse udøvet i botilbud over for borgere, der kommer fra andre kommuner, bliver indberettet til den tidligere opholdskommune.

Magtanvendelsesforanstaltninger, der ikke er beskrevet i Serviceloven

Der har i 2016 været 4 indberetninger, der falder uden for reglerne om magtanvendelse.

Det kan være i begrundet i nødret/nødværge. Nødret/nødværge skal altid betragtes som en sidste udvej.

Kommunens personale kan alene anvende magt under de betingelser, der er fastlagt i serviceloven.

Det er et krav for magtanvendelse efter Serviceloven, at der er risiko for borgerens liv og helbred. Fx i forbindelse med tandbørstning skal det være dokumenteret, at der er alvorlig betændelse eller borgerens ernæringsmæssige situation er truet. Kommunens personale kan ikke bruge magt til forebyggende tandpleje.

Bliver der indberettet tilfælde af anvendelse af magt, der falder udenfor servicelovens regler, bliver lederen af arbejdspladsen informeret herom. Lederen har ansvar for at håndtere situationen med sit personale eventuelt med hjælp fra den faglige koordinator (demenskoordinator eller myndighedssagsbehandler). Arbejdspladsen skal tage tiltag til at forebygge lignende situationer, fx gennem Marte Meo-metoden på demensområdet.

Handleplaner

Gennemgangen af indberetninger viser, at plejecentrene har udarbejdet faglige handleplaner i forbindelse med alle magtanvendelsesforanstaltninger, jf. Serviceloven. Udarbejdelsen af faglige handleplaner i plejeboliger har medført, at der i nogle tilfælde er fundet frem til andre socialpædagogiske metoder, så magtanvendelser er undgået.

På psykiatriområdet bliver der, i særlige tilfælde, lavet handleplaner til forebyggelse af magtanvendelse parallelt med Samarbejdsplanen, som er borgerens personlige plan.

På handicapområdet bliver der lavet handleplaner, når der bliver givet tilladelse til magt i hygiejnesituationer.

I bilag 1 er der bemærkninger til tallene i tabel 1.

Undervisning i magtanvendelsesregler og indberetning

Konsulenter og demenskoordinatorer i forvaltningen yder løbende rådgivning og opfølgning i forhold til magtanvendelse. Samtidig bliver der løbende tilbudt undervisning i magtanvendelsesreglerne og indberetning heraf. Der er afholdt undervisningsforløb ved demenskoordinator i efteråret 2016. Undervisningsforløb var målrettet ledere og personale, der arbejder med demente borgere.

Økonomi

Denne sag har ikke økonomiske konsekvenser for Odense Kommune, herunder for kommunens kassebeholdning.

Bilag

Bilag1 - Skema over magtanvendelsesindberetninger for 2016 og 2015

Handicaprådets høringssvar

Ældrerådets høringssvar

Punkt 2: Beslutning om deltagelse i frikommuneforsøget ”Styrket valgfrihed til borgeren gennem mulighed for tilkøbsydelser hos offentlig leverandør”

00.01.00-A00-1312-16

Resume

I denne sag indstilles det, at byrådet godkender, at Odense Kommune deltager i frikommuneforsøget Styrket valgfrihed til borgeren gennem mulighed for tilkøbsydelser hos offentlig leverandør.

Formålet med frikommuneforsøget er at ligestille kommunale og private hjemmeplejeleverandører ved at give kommunerne mulighed for at tilbyde tilkøbsydelser. Lovgivningen har hidtil stillet begrænsninger for kommunerne.

Målgruppen for tilkøbsydelserne er

- hjemmeboende borgere, som er visiteret til personlig og/eller praktisk støtte.
- borgere, som er visiteret til plejecenter eller øvrige botilbud.

Frikommuneforsøget er en del af frikommunenetværket Mere sammenhængende indsatser på tværs af sektorområder. Frikommunenetværket består af Esbjerg, København, Randers, Aarhus og Odense.

Frikommuneforsøget har tidligere været afprøvet i 7 mindre kommuner fra 2012-2015. En evaluering af forsøget viser:

- Ca. 2 % af de borgere, som modtager kommunal hjemmepleje, har købt tilkøbsydelser (pr. år).
- Under 1 % af de borgere, som bor på kommunale plejecentre, har købt tilkøbsydelser (pr. år).
- Det er overvejende ekstra rengøring, som er blevet solgt som tilkøbsydelser.

Forvaltningen foreslår, at tilkøbsydelserne bliver ydelser, som forvaltningen i forvejen bevilger. Det kan f.eks. være rengøring.

I denne omgang af frikommuneforsøget bliver muligheden for tilkøb af ydelser udbredt til større kommuner. Det vil bidrage til at skabe et større erfaringsgrundlag, når Folketinget skal afgøre, om frikommuneforsøget skal være permanent.

I sagsfremstillingen vil der være en præsentation af tilkøbsydelserne, samt hvilke tilkøbsydelser de tidligere frikommuner har tilbudt. Til sidst er baggrunden for frikommuneforsøget beskrevet.

I bilaget er vedlagt høringssvar fra Ældrerådet. Handicaprådet har ikke ønsket at afgive høringssvar.

Hverken Ældrerådet eller Handicaprådet har haft yderligere forslag til tilkøbsydelser.

Effekt

Flere funktionsdygtige ældre og handicappede

Målet med forsøget er, at de borgere, der får mulighed for at tilkøbe ydelser fra den kommunale leverandør, får en mere sammenhængende service.

INDSTILLING

Ældre- og Handicapforvaltningen indstiller til udvalget, at byrådet godkender Odense Kommunes deltagelse i frikommuneforsøget Styrket valgfrihed til borgeren gennem mulighed for tilkøbsydelser hos offentlig leverandør, herunder de i sagsfremstillingen beskrevne forslag til tilkøbsydelser.

Udvalgsmedlemmerne Helle Nielsen, Niclas Kandemir og Christel Gall anbefaler indstillingen.

Rådmand Brian Skov Nielsen og udvalgsmedlemmerne Kristian Guldfeldt, Brian Lauridsen og Mark Grossmann stemmer imod.

Ældre- og Handicapudvalget kan dermed ikke anbefale indstillingen.

Borgmesterforvaltningen og Ældre- og Handicapforvaltningen oplyser, at sagen fortsat skal behandles af byrådet på trods af, at flertallet i Ældre- og Handicapudvalget ikke stemte for indstillingen. Dette skyldes, at der er kutyme for, at sager om deltagelse i frikommuneforsøg behandles af byrådet på grund af deres principielle karakter, og idet et flertal af byrådet ved beslutning af 25/5 2016 har truffet beslutning om deltagelse i frikommuneforsøg vedrørende tilkøb af ydelser.

Økonomiudvalget:

Borgmester Peter Rahbæk Juel og rådmand Susanne Crawley Larsen stemmer for Ældre- og Handicapforvaltningens indstilling.

Rådmændene Jane Jegind, Steen Møller, og Brian Skov Nielsen stemmer imod Ældre- og Handicapforvaltningens indstilling.

Økonomiudvalget kan dermed ikke anbefale indstillingen.

Beslutning

Gruppe A, B, O og F stemmer for Ældre- og Handicapforvaltningens indstilling.

Gruppe V, Ø og C stemmer imod Ældre- og Handicapforvaltningens indstilling.

Indstillingen fra Ældre- og Handicapforvaltningen er dermed godkendt.

Sagsfremstilling

I sagsfremstillingen vil der være

- en præsentation af Ældre- og Handicapforvaltningens forslag til tilkøbsydelse.
- en beskrivelse af erfaringerne fra det tidligere frikommuneforsøg.
- en beskrivelse af baggrund og formål med frikommuneforsøget.

Ældre- og Handicapforvaltningens forslag til tilkøbsydelse

Forvaltningen anbefaler, at tilkøbsydelse bliver ydelse, som forvaltningen i forvejen bevilger. Forvaltningen vurderer, at det vil være for omkostningstungt at tilbyde nye ydelsestyper. Det vil nemlig kræve, at forvaltningen justerer på personalesammensætningen uden at kende efterspørgslen efter nye tilkøbsydelse. Forvaltningen forventer, at borgerne vil få mulighed for at købe tilkøbsydelse fra den 1/1 2018.

I tabel 1 og 2 er der forslag til tilkøbsydelse for hjemmepleje- og plejeboligområdet.

Tabel 1 – Forslag til tilkøbsydelse på hjemmeplejeområdet

Forslag til tilkøbsydelse på hjemmeplejeområdet
Praktisk hjælp og andre praktiske opgaver
<ul style="list-style-type: none">• Rengøring• Ledsagelse til besøg osv.• Service (fx borddækning)

Tabel 2 – Forslag til tilkøbsydelse på plejeboligområdet

Forslag til tilkøbsydelse på plejeboligområdet*
Praktisk hjælp og andre praktiske opgaver
<ul style="list-style-type: none">• Rengøring• Ledsagelse til besøg osv.
<small>* Til finansloven for 2017 har Odense Kommune fået bevilget midler til puljen "Klippekort til ældre på plejecentre". Ordningen indebærer, at plejehjemsbeboerne vil få det, der svarer til ca. en halv times ekstra hjælp og støtte om ugen. Forvaltningen forventer derfor, at kun en meget lille andel af plejecenterbeboere vil gøre brug af muligheden for tilkøbsydelse.</small>

Erfaringerne fra andre frikommuner

I dette afsnit bliver erfaringerne fra de andre frikommuner præsenteret.

Overordnet er det 2 % af borgerne på hjemmeplejeområdet, som har gjort brug af forsøget pr. år. Mens det er en promilledel af borgerne på plejecentrene.

Evalueringen af frikommuneforsøget konkluderer, at det blandt andet skyldes høje priser sammenlignet med de private leverandører, samt at det er nyt for kommunerne at levere tilkøbsydelser.

Af evalueringen fremgår det desuden, at der er forholdsvis store variationer i timepriserne. De laveste timepriser er i Vesthimmerland Kommune, hvor timeprisen er ca. 300 kr., hvis ydelsen udføres på en hverdag inden for almindelig arbejdstid og af ufaglært personale. Timeprisen for en tilsvarende ydelse er ca. 380 kr. i Viborg Kommune. I Fredericia og Vejle Kommuner har man en enhedspris på 417-418 kr. i timen (se økonomiafsnit for udspecificeret oversigt).

Til sammenligning er timeprisen 339 kr. hos en af de private leverandører i Odense. Forvaltningen forventer en timepris i dette leje.

Hjemmeplejeområdet

Samlet set fremgår det, at udbuddet af tilkøbsydelser på hjemmeplejeområdet er forholdsvis bredt og varieret. Man har i frikommunerne typisk valgt at lægge sig op ad de private leverandørers udbud af tilkøbsydelser. Samtidig er der blevet suppleret med ekstra ydelser, hvis medarbejderne i kommunen og ledelsen har erfaret fra borgerne, at der kunne være en efterspørgsel efter sådanne ydelser.

Dog fremgår det også, at udbuddet af tilkøbsydelser har lagt sig op ad den form for personlig pleje og praktisk hjælp, som hjemmeplejen har kompetencer i forhold til. Andre typer af ydelser (som fx havearbejde og snerydning) er i flere frikommuner blevet fravalgt.

De foreløbige erfaringer viser, at dette umiddelbart udgør en forskel i forhold til de private leverandører, som lægger meget vægt på at imødekomme alle borgerens ønsker om service og mindre vægt på, at det ligger tæt op ad eksisterende kompetencer blandt medarbejderne.

Plejeboligområdet

Samlet set fremgår det, at de kommunale plejecentre har lagt sig forholdsvis tæt op ad de private leverandørers liste over mulige tilkøb.

Der er tilbudt en bred vifte af tilkøbsydelser, men det er særligt inden for området for praktisk hjælp og andre praktiske opgaver, at kommunerne har udbudt tilkøbsydelser.

I forhold til hjemmeplejeområdet er der dog tale om et lidt smallere udbud af tilkøbsydelser. Det skyldes, at de ældre på plejecentrene generelt er svagere og derfor også bliver visiteret til mere praktisk hjælp og mere personlig pleje.

Baggrund og formål med frikommuneforsøget

Når borgere, der i dag er visiteret til praktisk og/eller personlig støtte, hjælp og pleje ønsker at købe andre ydelser, kan det kun ske via private leverandører. Det betyder, at borgere, som har valgt den kommunale hjemmeplejeleverandør, skal have en anden leverandør til tilkøbsydelse.

Beboere på plejehjem og i øvrige kommunale botilbud kan også have et ønske om/behov for hjælp til ledsagelse til andre ydelser. Det kan for eksempel være ledsagelse til IT-kurser, kulturoplevelser, musikterapi osv.

Formål med forsøget

Med frikommuneforsøget ønsker kommunerne at give mulighed for at tilbyde tilkøbsydelser til

- hjemmeboende borgere, som er visiteret til personlig og/eller praktisk bistand.
- borgere, som er visiteret til plejecenter eller øvrige botilbud.

Formålet med forsøget er:

- At borgeren, der har valgt den kommunale leverandør, skal opleve fleksibilitet og sammenhæng i service, hjælp og eventuelt tilkøbsydelser.
- At give borgeren et reelt frit valg mellem offentlige og private leverandører, der har de samme muligheder.
- At bygge videre på og afprøve muligheder for tilkøbsydelser fra den kommunale leverandør i større skala end ved tidligere frikommuneforsøg.
- At borgere, som har svært ved at komme ud, har bedre mulighed for at modtage ydelser – enten ved, at de leveres i hjemmet af kommunal leverandør, eller ved, at borgerne gives mulighed for ledsagelse af kendt personale til selvstændige oplevelser og lignende ud af huset, eksempelvis ved at kunne tilbyde en "pårørende vikar".
- At give mulighed for at forbedre livskvalitet og styrke den mentale sundhed hos borgerne.

Økonomi

Denne sag har ikke økonomiske konsekvenser for Odense Kommune, herunder for kommunens kassebeholdning.

Frikommunerne må ikke opnå en økonomisk fortjeneste på tilkøbsydelser eller opkræve en lavere pris, end omkostningerne til produktion og levering af tilkøbsydelserne kan begrunde.

Hvis det besluttes, at tilkøbsydelserne skal være ydelser, Ældre- og Handicapforvaltningen i forvejen bevilger, vil forvaltningen ikke skulle oprette et beredskab. Grupperne forventes således at kunne udføre arbejdsopgaverne på tidspunkter, som ikke er spidsbelastede. Forvaltningen forventer ikke et økonomisk tab, hvis efterspørgslen efter tilkøbsydelser bliver mindre end ventet.

Hvis det besluttes at udbyde tilkøbsydelser, som forvaltningen ikke i forvejen bevilger, vil der skulle oprettes et beredskab, som kan udføre de pågældende ydelser. Det vil kunne betyde et økonomisk tab for forvaltningen, hvis efterspørgslen efter tilkøbsydelser bliver mindre end ventet.

Ældre- og Handicapforvaltningen anslår med udgangspunkt i fritvalgspriserne for praktisk bistand, at timeprisen bliver 340 kr. på hverdage i dagtimerne.

I nedenstående tabel er der en oversigt over timepriserne for tilkøbsydelser i de tidligere frikommuner.

Kommune	Timepris (inkl. moms)
Fredensborg Kommune	Hverdag (hjemmepleje): 363 kr.
Fredericia Kommune	Hverdag (hjemmepleje): 417 kr.
Vejle Kommune	Faglært, hverdag (hjemmepleje): 545 kr. Faglært, weekend (hjemmepleje): 659 kr. Ufaglært, hverdag (hjemmepleje): 416 kr. Faglært, hverdag (plejecentre): 366 kr. Faglært, weekend (plejecentre): 476 kr. Ufaglært, hverdag (plejecentre): 315 kr. Ufaglært, weekend (plejecentre): 409 kr.
Vesthimmerland Kommune	Faglært, hverdag (hjemmepleje): 360 kr. Ufaglært, hverdag (hjemmepleje): 299 kr.
Viborg Kommune	Faglært, hverdag (hjemmepleje): 489 kr. Faglært, weekend (hjemmepleje): 599 kr. Ufaglært, hverdag (hjemmepleje): 379 kr. Ufaglært, weekend (hjemmepleje): 464 kr. Faglært, hverdag (plejecentre): 378 kr. Faglært, weekend (plejecentre): 470 kr. Ufaglært, hverdag (plejecentre): 323 kr. Ufaglært, weekend (plejecentre): 396 kr.

Bilag

Ældrerådets høringsvar

Punkt 3: Status på udmøntning af ”to-partsmidler” / nye almene familieboliger, samt støttetilsagn til ungdomsboliger på Kragbjergløkke tidligere plejecenter

03.02.00-G01-22-17

Resume

Odense Kommune fik i 2016 andel i den statslige pulje til opførelse af nye almene familieboliger – de såkaldte ”to-partsmidler”. På byrådsmødet den 19/4 2017 blev det af et flertal af byrådet vedtaget at gennemføre en række udpegede projekter som udmøntning af denne pulje. Projekterne var fundet i samarbejde og fuld enighed med byens boligorganisationer.

Det blev ved samme lejlighed vedtaget, at projekter, der ikke blev gennemført, eller blev mindre end planlagt, blev returneret i en ”pulje”, hvorefter der skulle gennemføres endnu en runde for at finde egnede projekter. Denne runde er nu gennemført, hvilket har resulteret i, at der også er blevet plads til en udbygning af Christmas Møller Kollegiet med studieboligegnede familieboliger og opførelse af flere almene boliger i Gartnerbyen.

Efter anden runde er der stadig ca. 4 mio. kr., som ikke er anvendt.

By- og Kulturforvaltningen foreslår, at disse 4 mio. kr. anvendes til delvis finansiering af Kragbjergløkke Plejecenters ombygning til ungdomsboliger, da det af lovtekniske grunde ikke kan ombygges til almene familieboliger.

Effekt

Flere indbyggere i Odense

Det øgede antal boliger medfører, at der kommer flere indbyggere i Odense.

INDSTILLING

By- og Kulturforvaltningen indstiller til udvalget, at byrådet godkender:

1. Der bevilges 8.700.000 kr. til kommunal grundkapital til ombygning af Kragbjergløkke til almene ungdomsboliger. Den kommunale grundkapital finansieres delvist af de overskydende midler under balanceforskydninger fra ”to-partsmidlerne” 2017 (4.000.000 kr.), dels ved en forskydning af allerede disponerede midler under balanceforskydninger 2017 til efter 2021 (4.700.000 kr.).
2. Der meddeles tilsagn til ungdomsboligbidrag til 78 ungdomsboliger på i alt 126.700 kr. pr. år i hele lånets løbetid svarende til i alt 3.801.000 kr., som pristalsreguleres over årene.
Det er en forudsætning for etablering af ungdomsboliger, at der bevilges ungdomsboligbidrag. Bidraget finansieres af allerede afsatte midler til formålet under balanceforskydninger.

By- og Kulturudvalget anbefaler indstillingen.

Udvalgsmedlem Lars Havelund deltog ikke i mødet.

Borgmesterforvaltningen har ingen bemærkninger.

Økonomiudvalget anbefaler By- og Kulturudvalgets indstilling.

Beslutning

Godkendt.

Sagsfremstilling

Odense Kommune fik i 2016 tildelt 30 mio. kr. fra den statslige pulje til opførelse af nye almene familieboliger - også kaldt "To-partsmidlerne" - over de kommende to år.

Det statslige tilskud gives som et fast beløb pr. bolig, hvilket svarer til ca. 490 boliger. Herudover skal kommunen selv bidrage med ca. 31 mio. kr. svarende til de budgetterede midler i 2017/18 i kommunal grundkapital. Der er i hvert af de kommende år tale om 15,6 mio. kr.

By- og Kulturforvaltningen og boligorganisationerne indstillede en række projekter til gennemførelse, hvilket et flertal af byrådet tiltrådte på byrådsmødet den 19/4 2017. Imidlertid viste det sig, at nogle af projekterne i praksis er blevet mindre, og at Kragstbjergløkke Plejecenter slet ikke kan ombygges til familieboliger, jf. almenboligloven.

Som vedtaget tidligere ville der i tilfælde af "overskud" blive gennemført en 2. runde for at få nye projekter ind fra boligorganisationerne. I 2. runde kom der få yderligere ønsker ind, og det medførte, at der er medtaget to nye projekter: En udvidelse på Christmas Møller Kollegiet samt yderligere boliger i Gartnerbyen.

Nedenfor fremgår projekterne, der har været i spil undervejs, og det endelige antal boliger og m².

Projekter	Antal boliger / udgangspunkt	Antal m ² / udgangspunkt	Antal boliger / Endeligt	Antal m ² / Endeligt
Højstrup - Byen for livet	67	4000 m ²	67	4000 m ²
Gartnerbyen	78	4700 m ²	78	4700 m ²
Kragstbjergløkke Plejecenter (udgået *)	64	3500 m ²	0	0 m ²
Engelstoftsgade	53	3200 m ²	32	1950 m ²
Rugårdsvej 33	93	6300 m ²	93	5650 m ²
Parkvej, Hjallese	60	3730 m ²	38	2525 m ²
Juelsmindevej, Bolbro	45	2670 m ²	45	2670 m ²

Roersvej mellem Falen og Vesterbro	30	1600 m ²	30	1600 m ²
Christmas Møller Kollegiet (ny)	0	0 m ²	30	1635 m ²
Udvidelse, Gartnerbyen (ny)	0	0 m ²	10	540 m ²
I alt	490	29.700 m ²	423	25.270 m ²

De oprindelige projekter beløber sig til 61 mio. kr. i kommunal grundkapital minus statstilskud på 30 mio. kr.

De nuværende projekter beløber sig til 53 mio. kr. i kommunal grundkapital minus statstilskud på 27 mio. kr.

Det vil sige, at der alt i alt dels kan opnås færre statslige midler, dels anvendes færre kommunale midler til grundkapitalindskud. Der er derfor ca. 4-5 mio. kr. til rest til delvis finansiering af ungdomsboliger på Kragstbjergløkke.

*) Kragstbjergløkke Plejecenter

Det tidligere Kragstbjergløkke Plejecenter kunne af lovtekniske grunde ikke indgå som projekt finansieret som en del af "to-partsmidlerne", uanset at projektet var godt, og der er udarbejdet et lokalplanforslag, der sikrer anvendelse til boliger (forelægges på nærværende møde). Civica har i mellemtiden udarbejdet skitseprojekt for ombygning/indretning af ejendommen til ungdomsboliger. Ungdomsboliger på denne lokalitet er attraktive og understøtter kommunens ønske om centralt beliggende ungdomsboliger. Det foreslås derfor, at de overskydende midler (jf. ovenstående), sammen med en forskydning af tidligere bevilgede midler til ungdomsboliger, medgår til finansiering, og Civica meddeles tilsagn til ombygning og indretning af 78 ungdomsboliger i det tidligere plejecenter Kragstbjergløkke.

Et flertal af byrådet besluttede på mødet den 19/4 2017, at ejendommen, som ejes af Odense Kommune og OK Fonden, sælges til Civica til opførelse af boliger finansieret af "to-partsmidlerne". Salg til Civica kan derfor gennemføres på baggrund af denne beslutning, uanset at ejendommen indrettes til ungdomsboliger og ikke boliger finansieret af "to-partsmidler".

Økonomi

Denne sag har ikke økonomiske konsekvenser for Odense Kommune, herunder for kommunens kassebeholdning, da der er tale om omprioritering af bevilgede midler og allerede bevilgede driftsmidler.

Punkt 4: Besvarelse af henvendelse fra det kommunale tilsyn vedrørende Modtagestation Syddanmark I/S

07.13.04-P24-1-16

Resume

Odense Kommune udtrådte med udgangen af 2012 af det kommunale fællesskab Modtagestation Syddanmark I/S (Motas). Opgaverne har siden været varetaget af Odense Renovation A/S. På trods af udtræden af fællesskabet lavede Motas fortsat aftaler med virksomheder i Odense om indsamling af farligt affald.

Odense Kommune betvivlede, at Motas lovligt kunne indsamle farligt affald omfattet af Odense Kommunes indsamlingsordninger. Odense Kommune valgte derfor, at ansøgningerne om fritagelse fra de kommunale ordninger ikke ville blive behandlet, før Odense Kommune havde fået det kommunale tilsyns vurdering af lovligheden heraf.

Odense Kommune anmodede ved brev af 21/3 2013 det kommunale tilsyn om at tage stilling til, om Motas må indsamle farligt affald hos virksomheder i Odense Kommune, når affaldet er omfattet af Odense Kommunes indsamlingsordning.

Motas anmodede ved brev af 3/4 2013 det kommunale tilsyn om at tage stilling til, om Odense Kommune havde handlet i strid med lovgivningen ved at undlade at behandle fritagelsesansøgninger fra virksomheder, som havde aftaler med Motas.

Det kommunale tilsyn har ved brev af 31/3 2017 givet en udtalelse vedrørende de to henvendelser:

1. Tilsynet har ikke foretaget en konkret vurdering af, hvorvidt Motas må indsamle farligt affald i Odense Kommune, men tilsynet tilkendegiver at være enig med Odense Kommune i, at Motas kun kan udføre denne opgave efter de uskrevne regler om overskudskapacitet.
2. Det kommunale tilsyn udtaler endvidere, at Odense Kommune ikke kan undlade at behandle fritagelsesansøgninger fra virksomheder, som ønsker aftaler med Modtagestation Syddanmark I/S.

Det kommunale tilsyn har på den baggrund anmodet Odense Byråd om at oplyse, hvad det kommunale tilsyns udtalelse giver byrådet anledning til.

By- og Kulturforvaltningen har i den forbindelse udarbejdet et udkast til svar til det kommunale tilsyn, og der skal med denne sag tages stilling til, om byrådet kan tilslutte sig besvarelsen til tilsynet.

Effekt

Denne sag har ingen konsekvenser for et eller flere af Odensemålene.

INDSTILLING

By- og Kulturforvaltningen indstiller til udvalget, at byrådet godkender besvarelsen til det kommunale tilsyn.

By- og Kulturudvalget anbefaler indstillingen.

Udvalgsmedlem Lars Havelund deltog ikke i mødet.

Borgmesterforvaltningen har ingen bemærkninger.

Økonomiudvalget anbefaler By- og Kulturudvalgets indstilling.

Beslutning

Godkendt.

Sagsfremstilling

Odense Kommune var medejer af det kommunale fællesskab Modtagestation Syddanmark I/S (Motas) i perioden 2007 til 31/12 2012, hvor selskabets funktion bestod i at indsamle farligt affald fra virksomheder i fællesskabets medlemskommuner. Efter beslutning om udtrædelse af fællesskabet pr. 1/1 2013, jf. byrådsbeslutning af 21/12 2011, overgik opgaven til Odense Renovation A/S som en del af de kommunale indsamlingsordninger.

Udtrædelsen var begrundet i en samlet vurdering af miljømæssige, servicemæssige og økonomiske hensyn.

I december 2012 sendte Motas breve til samtlige kunder i Odense Kommune med tilbud om, at de kunne fortsætte aftalen med Motas, og at Motas ville være behjælpelig med ansøgning om fritagelse fra Odense Kommunes ordninger.

Odense Kommune betvivlede lovligheden af, at Motas kunne indsamle farligt affald omfattet af Odense Kommunes indsamlingsordninger, idet Odense Kommune ikke længere deltog i Motas I/S.

By- og Kulturforvaltningen rettede derfor i februar 2013 henvendelse til Motas' bestyrelsesformand, hvor Odense Kommunes syn på lovligheden af henvendelserne blev forelagt, men dette gav ikke anledning til, at Motas trak deres breve tilbage.

Odense Kommune anmodede ved brev af 21/3 2013 det kommunale tilsyn om at tage stilling til, om Motas må indsamle farligt affald hos virksomheder i Odense Kommune, når affaldet er omfattet af en kommunal indsamlingsordning, og når Odense Kommune ikke længere er en del af Motas.

Odense Kommune gjorde gældende, at når Odense Kommune ikke længere er en del af Motas, så må Motas kun udføre opgaver i Odense Kommune efter de uskrrevne regler om overskudskapacitet efter kommunalfuldmagtsreglerne. Dette betyder, at kommuner og kommunale fællesskaber ud fra en værdispildsbetragtning har mulighed for at sælge eventuel overskudskapacitet på markedsvilkår, såfremt den aktivitet, der giver anledning til overkapacitet, ikke er dimensioneret med dette formål for øje, og at overskudskapaciteten ikke kan afskaffes.

Odense Kommune gjorde gældende, at Motas kunne afskaffe eventuel overskudskapacitet, og at Motas derfor ikke lovligt kunne tilbyde at hente farligt affald i Odense Kommune i det omfang, de gjorde.

Odense Kommune modtog fra december 2012 til maj 2013 ansøgninger fra 14 virksomheder om fritagelse for Odense Kommunes indsamlingsordninger for klinisk risikoaffald og medicinaffald, hvor virksomheden havde aftale med Motas.

Odense Kommune, By- og Kulturforvaltningen, svarede virksomhederne, at Odense Kommune betvivlede, at Motas lovligt kunne indsamle farligt affald omfattet af Odense Kommunes indsamlingsordninger, og at ansøgningerne derfor ikke ville blive behandlet, før Odense Kommune havde fået det kommunale tilsyns vurdering af lovligheden heraf.

Motas anmodede ved brev af 3/4 2013 Det kommunale tilsyn om at tage stilling til, om Odense Kommune havde handlet i strid med lovgivningen ved at undlade at behandle fritagelsesansøgninger fra virksomheder, som havde aftaler med Motas.

Det kommunale tilsyn har ved brev af 31/3 2017 givet en udtalelse vedrørende de to henvendelser. Det kommunale tilsyn anmoder i samme brev Odense Byråd om inden to måneder at oplyse, hvad det kommunale tilsyns udtalelse giver byrådet anledning til.

By- og Kulturforvaltningen har ved brev af 17/5 2017 oplyst tilsynet, at Odense Kommune ikke kan imødekomme ønsket om besvarelse inden to måneder på grund af bl.a. sommerferie, men at sagen forventes drøftet på byrådsmødet den 6/9 2017. Dette har det kommunale tilsyn accepteret.

By- og Kulturforvaltningen indstiller, at det kommunale tilsyn svares således (angivet med kursiv):

”Det kommunale tilsyn har ved brev af 31/3 2017 givet en udtalelse på baggrund af følgende to henvendelser:

- Odense Kommune anmodede ved brev af 21/3 2013 det kommunale tilsyn om at tage stilling til, om Modtagestation Syddanmark I/S (Motas) må indsamle farligt affald hos virksomheder i Odense Kommune.
- Motas anmodede ved brev af 3/4 2013 det kommunale tilsyn om at tage stilling til, om Odense Kommune havde handlet i strid med lovgivningen ved at undlade at behandle fritagelsesansøgninger fra virksomheder, som havde aftaler med Motas.

Det kommunale tilsyn har i samme brev anmodet Odense Byråd om at oplyse, hvad det kommunale tilsyns udtalelse giver byrådet anledning til, hvilket der nedenfor redegøres for.

Vedrørende det kommunale tilsyns svar på henvendelse fra Odense Kommune - Må Motas indsamle farligt affald i Odense Kommune?

Som Odense Kommune ser det, rummer det kommunale tilsyns udtalelse følgende konklusioner:

”Det er Statsforvaltningens vurdering, at Modtagestation Syddanmark I/S vil kunne påtage sig opgaver med affaldsindsamling for andre end deltagerkommunerne, herunder private, efter kommunalfuldmagtsreglerne om overskudskapacitet, hvis en række nærmere bestemte betingelser er opfyldt.

....

Statsforvaltningen kan således ikke på det foreliggende grundlag tage stilling til, i hvilket omfang Modtagestation Syddanmark I/S i dag kan påtage sig opgaver med affaldsindsamling for andre end deltagerkommunerne, herunder private, med hjemmel i kommunalfuldmagtsreglerne om overskudskapacitet.”

Det kommunale tilsyn henviser bl.a. til ”Kommunernes opgaver. Kommunalfuldmagten m.v.”, Karsten Revsbech, 3. udgave 2015, Jurist- og Økonomforbundets Forlag, hvor der også refereres til følgende:

Det er endvidere en betingelse, at overskudskapaciteten af hensyn til løsningen af den kommunale opgave ikke kan afskaffes.

Odense Kommunes bemærkning

Odense Kommune påpegede allerede i brev af 21/3 2013, at Odense Kommune vurderede, at Motas' eventuelle overskudskapacitet kunne afskaffes. Det kommunale tilsyn har tilsyneladende ikke indhentet eventuelle manglende oplysninger herom, og Odense Kommune kan derfor konstatere, at tilsynet trods Odense Kommunes anmodning herom ikke har forholdt sig til, hvorvidt Motas lovligt kan tilbyde sine ydelser i Odense.

Vedrørende det kommunale tilsyns svar på henvendelse fra Motas - Har Odense Kommune handlet i strid med lovgivningen ved at undlade at behandle fritagelsesansøgninger fra virksomheder, som havde aftaler med Modtagestation Syddanmark I/S?

Det kommunale tilsyn konkluderer i sit svar, at Odense Kommune ikke kan undlade at behandle fritagelsesansøgninger fra virksomheder, som ønsker aftaler med Modtagestation Syddanmark I/S. Dette på trods af, at tilsynet ikke har taget stilling til, hvorvidt Motas lovligt kan tilbyde denne ydelse i Odense.

Odense Kommunes bemærkning

Odense Kommune tager det kommunale tilsyns udtalelse om behandling af fritagelsesansøgningerne til efterretning.

Som følge af tilsynets udtalelse om behandling af fritagelsesansøgningerne har By- og Kulturforvaltningen medio maj påbegyndt at indhente de nødvendige oplysninger for behandling af de tidligere indkomne fritagelsesansøgninger. Dette sker ved at tage kontakt til de konkrete virksomheder.

Såfremt betingelserne er opfyldt, vil Odense Kommune herefter straks give fritagelse fra den kommunale indsamlingsordning til de virksomheder, som ønsker dette, og som kan dokumentere en gældende aftale med Motas.

Såfremt Motas fortsat tilbyder indsamlingsordninger til de pågældende virksomheder, vil Odense Kommune overveje igen at rette henvendelse til Motas for at gøre opmærksom på de begrænsninger, der er for kommunale virksomheders

mulighed for at udføre opgaver for andre, jf. også det kommunale tilsyns udtalelse herom."

Økonomi

Denne sag har ingen økonomiske konsekvenser for Odense Kommune, herunder for kommunens kassebeholdning.

Punkt 5: Boliger og service ved Tolderlundsvej, i den tidligere Sociale Højskole. Kommuneplantillæg nr. 14 og lokalplan nr. 0-796 til endelig vedtagelse

01.02.05-P16-140-16

Resume

Forslag til kommuneplantillæg nr. 14 og lokalplanforslag nr. 0-796 for Tolderlundsvej, Boliger og service, har været i offentlig høring.

Der er indkommet 2 høringssvar, der omhandler tilladt dybde på altaner samt to privatretlige forhold, der ikke administreres med lokalplanen.

På baggrund af høringssvarene foreslår forvaltningen, at lokalplanen vedtages med ændringen: Maksimal altandybde ændres fra 1,2 meter til 1,5 meter.

Privatretlige forhold administreres ikke efter lokalplanen og imødekommes derfor ikke.

Effekt

Flere indbyggere i Odense

Odense er under transformation fra stor dansk by til dansk storby. Med lokalplanen gives der mulighed for en anderledes type boliger i et spændende industrikulturmiljø i det centrale Odense mellem by og havn. Der vil således gives mulighed for at tiltrække nye indbyggere til Odense, der vil have en mere unik type af bolig.

INDSTILLING

By- og Kulturforvaltningen indstiller til udvalget, at byrådet godkender:

1. Høringssvar besvares som foreslået i Hvidbogen.
2. Lokalplan nr. 0-796 Tolderlundsvej, Boliger og service, vedtages endeligt med den foreslåede ændring.
3. Kommuneplantillæg nr. 14 vedtages endeligt uden ændringer.

By- og Kulturudvalget anbefaler indstillingen.

Udvalgsmedlem Lars Havelund deltog ikke i mødet.

Økonomiudvalget anbefaler By- og Kulturudvalgets indstilling.

Beslutning

Godkendt.

Sagsfremstilling

Baggrund

Odense Byråd besluttede på mødet den 29/3 2017 at fremlægge lokalplanforslag nr. 0-796 for Tolderlundsvej, Boliger og service, og forslag til kommuneplantillæg nr. 14 i 8 ugers offentlig høring fra den 3/4 til den 30/5 2017.

Lokalplanen er udarbejdet for den tidligere Sociale Højskole for at give mulighed for at anvende eksisterende bygning til boliger, der forventes indrettet med ungdomsboliger i nederste etage og med lejligheder af varierende størrelse i de tre øverste etager. Samtidig skal lokalplanen sikre, at bygningens industrielle karakter bevares, da den i samspil med øvrige bygninger omkring lokalplanområdet formidler industrikulturmiljøet for Thriges fabrikker.

I høringsperioden er der indkommet 2 høringssvar.

Høringssvarene er samlet i en hvidbog, hvor der også er givet forslag til svar på høringssvarene. Hvidbogen er vedlagt som bilag.

Høringssvarene omhandler tilladt dybde på altaner og to privatretlige forhold.

Høringssvarene kommer fra University College Lillebælt, der er grundejer og rekvirent af lokalplanen og fra Byggeselskab Olav de Linde, der er ejer af naboejendomme til lokalplanområdet.

Lovgrundlag

- Lokalplanen er udarbejdet i henhold til Planlovens kapitel 5.
- Kommuneplantillæg er udarbejdet i henhold til Planlovens kapitel 4.

By- og Kulturforvaltningens vurderinger af de indkomne høringssvar

Høringssvaret vedrørende privatretlige forhold foreslås ikke imødekommet. Forvaltningen vurderer, at høringssvaret vedrører et privatretligt anliggende, som i øvrigt ikke er i strid med lokalplanen og derfor ikke giver anledning til ændringer af den lokalplan, der har været i høring.

Høringssvaret vedrørende ændring af altandybde giver anledning til at foreslå at ændre lokalplanens bestemmelse 7.3 om maksimal altandybde, så der gives mulighed for altaner med en maksimal dybde på 1,5 meter.

Handlemuligheder

- Kommuneplantillæg nr. 14 vedtages endeligt uden ændringer.
- Lokalplan nr. 0-796 for Tolderlundsvej, Boliger og service, vedtages endeligt med den foreslåede ændring.
- Komme med ændringer til planerne, som indarbejdes af By- og Kulturforvaltningen, hvorefter nyt forslag sendes i høring. Alternativt kan planerne med ændringer forelægges By- og Kulturudvalget igen.
- Planforslagene vedtages ikke.

Økonomi

Denne sag har ikke økonomiske konsekvenser for Odense Kommune, herunder for kommunens kassebeholdning.

Bilag

Kommuneplantillæg nr. 14 Boliger og service ved Tolderlundsvej

Lokalplan 0-796 Tolderlundsvej

Hvidbog_Tolderlundsvej

Punkt 6: Kolonihaver i Odense Kommune. Forslag til 12 kommuneplantillæg og 25 lokalplaner til offentliggørelse

01.00.00-G01-2-17

Resume

By- og Kulturudvalget og byrådet har besluttet, at der skal udarbejdes 24 forslag til lokalplaner og 12 forslag til kommuneplantillæg for 24 kolonihaver i Odense. Beslutningen sker med henblik på at fastholde kommunens kolonihaveområder til kolonihaveformål og sikre ensretning af regler og retningslinjer i haveforeningerne.

De 11 af lokalplanerne har tilknyttet forslag til kommuneplantillæg og skal derfor sendes til byrådets godkendelse inden offentliggørelse, medens de øvrige 13 forslag til lokalplaner behandles i en særskilt sag om godkendelse til offentliggørelse af By- og Kulturudvalget.

Lokalplanerne fastholder områdernes anvendelse til kolonihaveformål og regulerer beplantning samt størrelse, placering og udformning af bebyggelse og sikrer offentlig adgang gennem haveforeningerne.

En lokalplan for Odense Fjerkræ- og Hobbykoloni har en højere bebyggelsesprocent end de resterende haveforeninger. Det skyldes koloniens særlige behov for skure til dyrehold.

Forslag til kommuneplantillæg og lokalplaner sendes fra den 11/9 2017 til den 23/9 2017 løbende i minimum 8 ugers offentlig høring.

Effekt

Flere borgere er betydningsfulde deltagere i fællesskaber

Kolonihaverne udgør en vigtig mulighed for borgerne for at dyrke fællesskabet omkring rekreation og dyrkning i haverne. Lokalplanens bestemmelser sikrer, at kolonihaveforeninger fastholder deres åbne, grønne karakterer med småhuse, hvor fritidsbeskæftigelse er primært.

INDSTILLING

By- og Kulturforvaltningen indstiller til udvalget, at byrådet godkender, at nedenstående forslag vedtages til offentliggørelse i minimum 8 uger i henhold til planlovens bestemmelser.

1. Forslag til kommuneplantillæg nr. 20 og forslag til lokalplan nr. 2-822 H/F Haugstedsminde.
2. Forslag til kommuneplantillæg nr. 21 og forslag til lokalplan nr. 2-823 H/F Roerskov.
3. Forslag til kommuneplantillæg nr. 22 og forslag til lokalplan nr. 2-825 H/F Rødegårdsløkken.
4. Forslag til kommuneplantillæg nr. 23 og forslag til lokalplan nr. 2-828 H/F Guldstjernen.
5. Forslag til kommuneplantillæg nr. 24 og forslag til lokalplan nr. 4-831 H/F Skovkrogen.
6. Forslag til kommuneplantillæg nr. 25 og forslag til lokalplan nr. 5-832 H/F Bjørnemosen.
7. Forslag til kommuneplantillæg nr. 27 og forslag til lokalplan nr. 5-834 H/F Solvang.
8. Forslag til kommuneplantillæg nr. 29 og 43 og forslag til lokalplan nr. 5-836 H/F Dalum/Hjallese.
9. Forslag til kommuneplantillæg nr. 30 og forslag til lokalplan nr. 8-838 Odense Fjerkræ og Hobbyforening.
10. Forslag til kommuneplantillæg nr. 31 og forslag til lokalplan nr. 10-841 H/F Næsby.
11. Forslag til kommuneplantillæg nr. 32 og forslag til lokalplan nr. 11-843 H/F Munkemaen.

By- og Kulturudvalget anbefaler indstillingen.

Udvalgsmedlem Lars Havelund deltog ikke i mødet.

Økonomiudvalget anbefaler By- og Kulturudvalgets indstilling.

Beslutning

Godkendt.

Sagsfremstilling

Baggrund

By- og Kulturudvalget har den 18/8 2015 besluttet, at der skal lokalplanlægges for alle kolonihaveforeninger i Odense. Samtidig fastholdt byrådet beslutningen fra byrådsmødet den 25/1 2017 om, at lokalplanlægningen også skal omfatte de to privatejede kolonihaveforeninger i kommunen. Der findes i alt 33 kolonihaveforeninger i Odense Kommune. Af disse afventer de 7 foreninger afklaring af forhold omkring kloakering og fredningsbestemmelser, før der kan lokalplanlægges. Heraf er én haveforening privatejet og de resterende 6 kommunalt ejet. 2 kolonihaver skal ikke lokalplanlægges, da de ikke er varige og kan opsiges. Der lokalplanlægges derfor nu for 23 kolonihaveforeninger samt en fjerkrækoloni.

Endelig besluttede byrådet, at al eksisterende bebyggelse på maksimum 60 m² skal lovliggøres gennem lokalplanlægning. I dag er det forskelligt, hvor meget der må bygges i de enkelte kolonihaver.

Forudgående høring

De 12 kommuneplantillæg regulerer uoverensstemmelser mellem de faktiske forhold ved haveforeningerne og de rammeområder, der er udlagt i kommuneplanen.

Der har været afholdt forudgående høring i perioden 21/3 - 16/4 2017, hvor der blev indkaldt idéer forud for kommuneplanændringerne. Der er indkommet to høringssvar. Høringssvarene er indarbejdet i planerne, dog undtaget et ønske om hække i op til 180 centimeter.

Styrelsen for Vand- og Naturforvaltning ønsker at rette kommunens opmærksomhed mod generelle statslige retningslinjer i planlægningen. Der er taget højde for temaerne i planlægningen.

Formand for Dalum-Hjallese Haveforening ønsker andre muligheder for tagkonstruktion end saddeltag og hækhøjder på op til 180 centimeter svarende til hegnslovens krav. Lokalplanforslagene giver allerede mulighed for andre tagkonstruktioner end saddeltag. Ønsket om hækhøjde på op til 180 centimeter imødekommes ikke, da Odense Kommune ønsker at bevare haveforeningernes åbne udtryk og medvirke til at forhindre villalignende områder. Lokalplanforslaget fastholder derved krav om hækhøjder på maksimum 125 centimeter.

Lokalplaner

By-og Kulturforvaltningen har udarbejdet individuelle lokalplaner for samtlige haveforeninger. Dermed vil høringssvar kunne behandles særskilt, og eventuelle ændringer for lokalplanlægningen i en haveforening vil ikke stoppe processen med lokalplanlægning af de resterende haveforeninger. Samtidig vil det være enklere for den enkelte havelodsejer kun at skulle forholde sig til de forhold, der gør sig gældende i den enkelte haveforening.

Lokalplanforslagene fastlægger, at kolonihaverne skal forbeholdes kolonihaveformål, og at der skal være offentlig adgang gennem haveforeningerne. Det fastlægges også, at bebyggelse må være op til 15 % af haveloddets areal, dog maksimum 60 m². Kolonihavehuset må ikke være mere end 3,5 meter højt. Hertil kan etableres småbygninger såsom et drivhus, en pavillon og et legehuse. Bygninger skal bygges i træ, træliggende materiale, fibercement eller som pudsede halmhuse.

Lokalplanerne fastlægger også, at der skal være levende hæk mellem havelodderne og i skel mod stier og veje, og at hækkene ikke må være højere end 1,25 meter. Højdebegrænsningen har primært et tryghedsfremmende formål. Såfremt det kan dokumenteres, at en hæk ved lokalplanens ikrafttrædelse er af større højde end 1,25 meter, så er der tale om eksisterende lovlige forhold, og hækken kan forblive i den højde, dog kan den ikke tillades højere. Der er således alene tale om højdebegrænsning for eksisterende hække i op til 1,25 meter samt nyetablerede hække og hække, der udskiftes, såfremt der ikke er tale om nødvendig reparation af en bestående hæk. Havelodderne må maksimum befæstes 30 %. Endelig udpeger lokalplanerne bevaringsværdig beplantning, som skal plejes af Odense Kommune.

I lokalplanforslaget for Odense Fjerkræ- og Hobbykoloni gives der, modsat de resterende lokalplanforslag, mulighed for en bebyggelsesprocent på 20 % af loddets areal, dog maksimum 80 m² bebyggelse. Dette skyldes fjerkrækoloniens særlige behov for skure til dyrehold, primært høns og duer. Odense Fjerkræ- og Hobbykoloni adskiller sig fra de 23 andre haveforeninger ved, at det er dyrehold, primært høns, duer og kaniner, der er koloniens hovedformål. Avlen kræver, at der kan etableres ordentlige forhold til dyrene, hvilket betyder et øget behov for at kunne bygge skure/dueslag/hønehuse. Grundet bekæmpelse af sygdomme, for eksempel fugleinfluenza, er det desuden påkrævet, at fuglene kan holdes under tag i længere perioder.

Kommuneplantillæg

I forbindelse med planarbejdet har det vist sig, at der for flere haveforeninger er uoverensstemmelse mellem de steder, hvor der er haveforening, og kommuneplanens udlæg til områder med kolonihaveformål.

Herunder er oplistet, hvilke ændringer forslagene til kommuneplantillæggene indeholder:

1. Forslag til kommuneplantillæg nr. 20 for H/F Haugstedsminde. De dele af kolonihaveområdet, som Odense Kommune vedligeholder, foreslås overført til friareal.
2. Forslag til kommuneplantillæg nr. 21 for H/F Roerskov. Den del af kolonihaverammen, som ikke udnyttes til kolonihaveformål, foreslås udlagt til friareal.
3. Forslag til kommuneplantillæg nr. 22 for H/F Rødegårdsløkken. Den del af kolonihaverammen, som ikke udnyttes til kolonihaveformål, foreslås udlagt til offentligt formål.
4. Forslag til kommuneplantillæg nr. 23 for H/F Guldstjernen. En del af det område, der i dag benyttes til kolonihave, er fejlregistreret som henholdsvis friareal og boligområde. Dette foreslås ændret, så hele kolonihaveområdet udlægges til kolonihaveformål.
5. Forslag til kommuneplantillæg nr. 24 for H/F Skovkrogen. Den del af kolonihaverammen, som ikke udnyttes til kolonihaveformål, foreslås udlagt til friareal.
6. Forslag til kommuneplantillæg nr. 25 for H/F Bjørnemosen. De dele af kolonihaveområdet, som Odense Kommune vedligeholder, foreslås overført til friareal.

7. Forslag til kommuneplantillæg nr. 27 for H/F Solvang. Rammeområdet til kolonihaveformål foreslås udvidet, så der bliver plads til parkering og toiletfaciliteter.
8. Forslag til kommuneplantillæg nr. 29 og 43 for H/F Dalum/Hjallese. En del af rammen til kolonihaveformål foreslås overført til boligområde, da det indeholder en villa. Endvidere foreslås kolonihaverammen udvidet, således at det areal, der i dag benyttes til parkering, bliver udlagt til kolonihaveformål.
9. Forslag til kommuneplantillæg nr. 30 for Odense Fjerkræ og Hobbykoloni. Den del af kolonihaverammen, som ikke udnyttes til kolonihaveformål, foreslås udlagt til offentligt formål.
10. Forslag til kommuneplantillæg nr. 31 for H/F Næsby. Der foreslås udlagt en ramme til kolonihaveformål. I dag er området udlagt til friareal.
11. Forslag til kommuneplantillæg nr. 32 for H/F Munkemaen. Den del af rammen til kolonihaveformål, som ikke udnyttes til kolonihaveformål, foreslås udlagt til friareal.

Offentlig høring

I forbindelse med den offentlige høring planlægger By- og Kulturforvaltningen at afholde en messe, hvor kolonihaveforeninger og andre interesserede kan deltage. Her bliver det muligt at få afklaret spørgsmål og få en dialog med blandt andet Odense Kommune om eksempelvis lokalplanerne, regler for byggeri, planer om kloakering og lignende. På messen kan borgerne også komme med input, indsigelser og idéer til lokalplanerne.

Messen forventes afholdt den 28/9 2017 i Rådhushallen fra kl. 10-20. Messen vil være åben for alle.

Kolonihaveloven

Kolonihaver er omfattet af Kolonihaveloven. Lokalplanerne er udarbejdet, så de understøtter Kolonihaveloven, herunder lovens formål om at sikre, at kolonihaveområder fortsat kan være en væsentlig del af bybefolkningens muligheder for rekreation og beskæftigelse i fritiden.

Lovgrundlag

- Lokalplanerne er udarbejdet i henhold til Planlovens kapital 5.
- Kommuneplantillæggene er udarbejdet i henhold til Planlovens kapitel 4.
- Hvorvidt planerne skal miljøvurderes er sket ud fra en screening af forholdene, jf. Lov om miljøvurdering af planer og programmer (lov nr. 425 af 18/5 2016).

Handlemuligheder

By- og Kulturudvalget og byrådet kan:

- Beslutte at vedtage planforslagene og sende dem i offentlig høring i minimum 8 uger.
- Beslutte, at ændringsforslag fra By- og Kulturudvalget til planforslagene indarbejdes af forvaltningen inden byrådsbehandlingen. Alternativt kan planforslagene med ændringer forelægges By- og Kulturudvalget igen inden byrådsbehandlingen.
- Beslutte ikke at vedtage planforslagene til offentliggørelse.

Økonomi

Sagen har ikke økonomiske konsekvenser for Odense Kommune, herunder for kommunens kassebeholdning.

Bilag

- Kommuneplantillæg nr. 20 Haugstedsminde
- Kommuneplantillæg nr. 21 Roerskov
- Kommuneplantillæg nr. 22 Rødegårdsløkken
- Kommuneplantillæg nr. 23 Guldstjernen
- Kommuneplantillæg nr. 24 Skovkrogen
- Kommuneplantillæg nr. 25 Bjørnemosen
- Kommuneplantillæg nr. 27 Solvang
- Kommuneplantillæg nr. 29 Dalum - Hjallese
- Kommuneplantillæg nr. 43 Dalum - Hjallese
- Kommuneplantillæg nr. 30 Odense Fjerkræ og Hobby
- Kommuneplantillæg nr. 31 Næsby
- Kommuneplantillæg nr. 32 Munkemaen
- Forslag til lokalplan nr. 2-822 Haugstedsminde
- Forslag til lokalplan nr. 2-823 Roerskov
- Forslag til lokalplan nr. 2-825 Rødegårdsløkken
- Forslag til lokalplan nr. 2-828 Guldstjernen
- Forslag til lokalplan nr. 4-831 Skovkrogen
- Forslag til lokalplan nr. 5-832 Bjørnemosen
- Forslag til lokalplan nr. 5-834 Solvang
- Forslag til lokalplan nr. 5-836 Dalum-Hjallese
- Forslag til lokalplan nr. 8-838 Odense Fjerkræ mv
- Forslag til lokalplan nr. 10-841 Næsby
- Forslag til lokalplan nr. 11-843 Munkemaen

Punkt 7: Boliger Kragstbjergløkke. Forslag til kommuneplantillæg nr. 37 og lokalplan nr. 2-853 til offentliggørelse

01.02.05-P16-195-17

Resume

Forslag til kommuneplantillæg nr. 37 og lokalplanforslag nr. 2-853 for omdannelse af Kragstbjergløkke til boligformål er udarbejdet på baggrund af kommunalt ønske om at afhænde bygningen.

Kragstbjergløkke Plejehjem lukkede ved udgangen af 2016. Bygningen tjener ikke længere et formål som kommunal ejendom. En boligforening ønsker at opkøbe ejendommen og indrette en række ungdomsboliger samt fælles faciliteter.

Gældende lokalplan fastlægger området til plejehjem og muliggør derfor ikke opførelse af boliger. Nyt lokalplanforslag er udarbejdet med henblik på at muliggøre de ønskede boliger.

Lokalplanforslaget er ikke i overensstemmelse med Kommuneplan 2016-2028. Lokalplanområdet ligger i et større rammeområde, der udlægger området til offentlig og privat service. Der udarbejdes derfor forslag til kommuneplantillæg nr. 37, der udskiller et mindre nyt rammeområde med anvendelsen boligformål.

Odense Kommune har afholdt en forudgående høring, hvor kommunen indhenter idéer og forslag til den kommende planlægning. Der indkom 1 høringssvar, der omhandlede bevarelse af de eksisterende træer på grunden. Ønskerne i høringssvaret løftes i lokalplanforslaget.

Effekt

Flere indbyggere i Odense

Planlægningen understøtter et politisk mål om at etablere nye almene boliger i den udvidede bymidte.

INDSTILLING

By- og Kulturforvaltningen indstiller til udvalget, at byrådet godkender, at forslag til kommuneplantillæg nr. 37 og lokalplanforslag nr. 2-853, Omdannelse af Kragstbjergløkke, offentliggøres i 8 uger i henhold til planlovens bestemmelser.

By- og Kulturudvalget anbefaler indstillingen.

Udvalgsmedlem Lars Havelund deltog ikke i mødet.

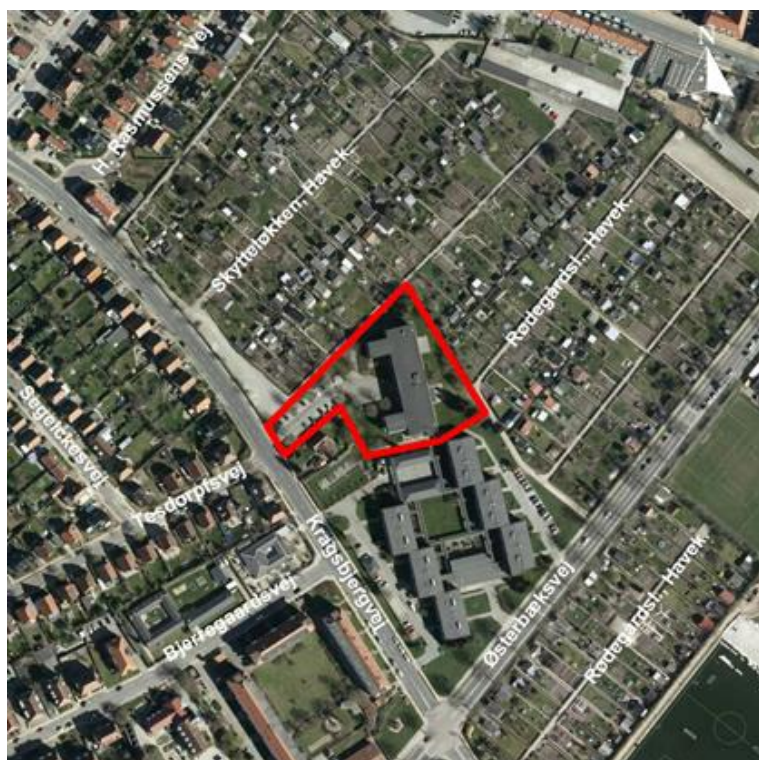
Økonomiudvalget anbefaler By- og Kulturudvalgets indstilling.

Beslutning

Godkendt.

Sagsfremstilling

Lokalplanen tager udgangspunkt i den eksisterende 3-etages bygning og sikrer, at bygningen ikke ændres væsentligt udvendigt. Den primære ombygning fra plejehjem til lejligheder sker indvendig. Antal og omfang af P-pladser er en fastholdelse af det eksisterende parkeringsområde på ejendommen. Lokalplanen har fokus på at bevare områdets grønne træk ved at fastholde en del af de karakterdannende træer på ejendommen.



Lokalplanområdet er markeret med rødt.

Ejendommen ejes af Odense Kommune og OK-Huset, Odense, og forventes videresolgt til en boligorganisation under forudsætning af en vedtaget lokalplan.

Ejendommen, der i dag står tom, er velegnet til ungdomsboliger.

Lovgrundlag

- Lokalplanen er udarbejdet i henhold til Planlovens kapitel 5.
- Kommuneplantillægget er udarbejdet i henhold til Planlovens kapitel 4.
- Hvorvidt planerne skal miljøvurderes er sket ud fra en screening af forholdene, jf. Lov om miljøvurdering af planer og programmer (lov nr. 425 af 18/5 2016).

Handlemuligheder

By- og Kulturudvalget og byrådet kan:

- Beslutte at vedtage planforslagene og sende dem i offentlig høring i minimum 8 uger.
- Beslutte, at ændringsforslag fra By- og Kulturudvalget til planforslagene indarbejdes af forvaltningen inden byrådsbehandlingen. Alternativt kan planforslagene med ændringer forelægges By- og Kulturudvalget igen inden byrådsbehandlingen.
- Beslutte ikke at vedtage planforslagene til offentliggørelse.

Økonomi

Denne sag har ikke økonomiske konsekvenser for Odense Kommune, herunder for kommunens kassebeholdning. Der vil dog efterfølgende blive fremlagt en sag om salg af ejendommen.

Bilag

LP2-853_Kragstjergløkke

Kommuneplantillæg nr. 37

Punkt 8: Fjernvarme Fyn Produktion A/S - kommunal garanti for lån

00.00.00-000-11-15

Resume

Aktiviteterne i Fjernvarme Fyn Produktion A/S omfatter "Fynsværket", som er det kul-, olie- og halmfyrede kraftværk samt det tidligere "Dalum Kraftvarme", der i 2016 blev fusioneret ind i Fjernvarme Fyn Fynsværket A/S. Selskabet har i forbindelse med fusionen skiftet navn fra Fjernvarme Fyn Fynsværket A/S til Fjernvarme Fyn Produktion A/S.

Da Fjernvarme Fyn tilbage i 2015 købte Fynsværket af Vattenfall, blev købet af kraftvarmeværket som følge af bestemmelserne i Selskabsloven finansieret via lån optaget af holdingselskabet Fjernvarme Fyn Holding A/S. Det er Fjernvarme Fyns opfattelse, at finansieringen nu mere hensigtsmæssigt kan placeres i Fjernvarme Fyn Produktion A/S, idet aktiviteterne er forankret i dette selskab, og det er omkostningerne i Fjernvarme Fyn Produktion A/S, som indgår i varmeprisberegningerne for kraftvarmeværket.

Fjernvarme Fyn har via deres revisor Deloitte været i dialog med Erhvervsstyrelsen om en model, hvor lån med en samlet restgæld på ca. 529 mio. kr. flyttes fra holdingselskabet og ned i datterselskabet Fjernvarme Fyn Produktion A/S, hvorefter Fjernvarme Fyn Produktion indtræder som debitor på lånene over for Kommunekredit og Realkredit Danmark. Erhvervsstyrelsen har givet grønt lys til den ovenfor beskrevne model og bekræftet, at den beskrevne udbytteudlodning ikke er omfattet af selvfinansieringsreglerne.

Odense Kommune og Nordfyns Kommune har i 2015 ydet kommunal garanti for de oprindelige lån. Omfanget af den kommunale garanti er ligesom lånenes hovedstol og restløbetid mv. uændret før og efter omstruktureringen. Da garantien fremadrettet dækker lån optaget af Fjernvarme Fyn Produktion A/S i stedet for som hidtil Fjernvarme Fyn Holding A/S, forelægges byrådet i Odense Kommune og kommunalbestyrelsen i Nordfyns Kommune en ny sag, for at formalia omkring kommunegarantien er overholdt.

For at kunne sikre optimale lånevilkår for selskaberne anbefaler Borgmesterforvaltningen, at der fortsat stilles kommunal garanti for lånene svarende til Odense Kommunes ejerandel på 97,08 pct.

Effekt

Flere indbyggere i Odense

Den kommunale garanti bidrager til at sikre optimale lånevilkår for Fjernvarme Fyn og dermed lave varmepriser til gavn for borgere og virksomheder i Odense. Et boligkøb er en stor beslutning, og udgiften til eksempelvis fjernvarme betyder mere og mere for de, som skal købe hus. Indstillingen i sagen understøtter dermed byrådets effektmål om flere indbyggere i Odense, da den lave varmepris gør det attraktivt at bosætte sig i Odense.

Der skabes flere virksomheder og arbejdspladser

Også virksomhederne i byen vil nyde godt af lave udgifter til fjernvarme. Lave faste omkostninger til f.eks. opvarmning af lokaler er altid attraktive for virksomhederne, hvorfor indstillingen i sagen også vil understøtte byrådets effektmål "Der skabes flere virksomheder og arbejdspladser".

INDSTILLING

Borgmesterforvaltningen indstiller til Økonomiudvalget, at byrådet godkender, at Odense Kommune stiller kommunal garanti for Fjernvarme Fyn Produktion A/S' låneoptagelse på op til 495.368.235 kr.

Økonomiudvalget anbefaler Borgmesterforvaltningens indstilling.

Beslutning

Godkendt.

Sagsfremstilling

Der henvises til sagsresuméet.

Økonomi

I overensstemmelse med lovgivningen og i henhold til administrationsaftalen mellem Odense Kommune og Fjernvarme Fyn betaler selskabet garantiprovision på markedsvilkår, såfremt selskabet ønsker kommunal garantistillelse i forbindelse med låneoptagelse. Det er vurderingen, at en årlig garantiprovision på 0,30 pct. af restgælden i det konkrete tilfælde p.t. vil svare til markedsvilkår.

Det beløbsmæssige omfang og løbetid af de kommunale garantier er uændret før og efter den koncerninterne omflytning af lånene.

Denne sag har dermed ikke økonomiske konsekvenser for Odense Kommune, herunder for kommunens kassebeholdning.

Punkt 9: Forslag fra byrådsgruppe V vedr. ansættelse af sikkerhedsansvarlig

24.00.00-G01-112-17

Resume

Byrådsmedlem Mark Grossmann fremsender på vegne af byrådsgruppe V i henhold til forretningsordenens § 3 følgende forslag til optagelse på byrådets dagsorden for mødet den 6/9 2017:

"Venstre ønsker, at der ses nærmere på kommunens sikkerhedsforanstaltninger, og vil derfor opfordre til at procedurer omkring sikkerhed på alle niveauer gennemgås.

Baggrunden herfor er at sikkerheden i kommunen skal være tidssvarende i forhold til den øgede trussel Europa oplever i øjeblikket.

Fra datasikkerhed omkring beskyttelse af fx cpr-numre, adgang til kontorer mv. i forhold til adgang til fortroligt materiale, vejenes beskaffenhed og adgang, tiltag i forbindelse med arrangementer, events mv., generel oplysning.

Alt dette set i lyset af en tid, hvor en mindre fodfejl eller en overset trussel kan få alvorlige konsekvenser.

Det foreslås, at byrådet godkender, at økonomiudvalget sørger for, at der udarbejdes en sag, der belyser alle aspekter af forslaget, hvorefter sagen forelægges til behandling i økonomiudvalget, inden sagen igen forelægges byrådet til beslutning."

Effekt

Konsekvenserne for et eller flere af Odensemålene er uoplyst.

INDSTILLING

Borgmesterforvaltningen fremsender sagen til byrådet.

Beslutning

Forslaget fra gruppe V godkendt.

Sagsfremstilling

Der henvises til sagsresumeeet.

Økonomi

Økonomien er uoplyst.