

# **REFERAT By- og Kulturudvalget 2022-2025 d. 10-04-2024**

**Mødedato** Onsdag d. 10. april 2024 kl. 08:30

**Mødested** Slottet, Salen, Indgang C, 1. sal

## Indholdsfortegnelse

Godkendelse af dagsorden.....	3
Udviklingsplan Fyn og Øerne.....	4
By- og Kulturforvaltningens årsberetning for 2023.....	9
Afsluttende anlæg 2023.....	24
Frigivelse af midler til udvidelse, renovering og modernisering af tandklinikker i Børn- og Ungetan	28
El-ladestanderstation ved Blommenslyst motorvejs af-/påkørsel nr. 53.....	34
Lukket: Salg af areal ved Højmevej.....	37
Lukket: Bionaturgasledning fra Fangel til Bellinge - Evida/Fangel Bioenergi.....	38
B-sag: Igangsætning af planlægning for nyt plejecenter i Anderup.....	39
B-sag: Pårup Boligforening, afd. 4, Rydsåvej. Ommærkning af ældreboliger til familieboliger.....	44
B-sag: Permanent lukning af Toftevej og Vedbendvej.....	46
B-sag: Strategi- og Handlingsplan 2024 for Odense Bibliotekerne.....	49
B-sag: Boliger og erhverv - Banebyen. Igangsætning af planlægning for byggeretsgivende areal.....	51
B-sag: Gravsted for socialt udsatte borgere.....	59
C-sag: Anlægsbevilling til ny stibro mellem Tusindårsskoven og Elmelund Skov.....	63
C-sag: Opsamling på ekskursion om kommuneplan 2024: Byudvikling med omtanke.....	70
Lukket: C-sag: Drøftelse af By- og Kulturudvalgets Omprioritering- og effektiviseringsstrategi.....	72
D-sag: Indsats for borgere med digitale udfordringer.....	73
D-sag: Aktuelle sager.....	76

# **Punkt 1: Godkendelse af dagsorden**

00.22.04-P35-5-24

## **Resume**

Godkendelse af dagsordenen til By- og Kulturudvalgets møde den 10. april 2024.

## **Beslutning**

By- og Kulturudvalget godkender dagsordenen.

Udvalgsmedlem Maria Brumvig deltog ikke i mødet.

## Punkt 2: Udviklingsplan Fyn og Øerne

24.05.10-A00-2-23

### Resume

Denne sag handler om godkendelse af Udviklingsplan for Fyn og Øerne. Udviklingsplan for Fyn og Øerne er en fælles, fynsk plan i regi af Destination Fyn med det overordnede formål at skabe grundlag for et markant løft af turismen på Fyn og Øerne frem mod 2030.

Udviklingsplan for Fyn og Øerne udføres i et samarbejde med Dansk Kyst- og Naturturisme og Realdania. Planen er mere end en turismestrategi; formålet er at bygge bro mellem de turisme- og planstrategiske perspektiver.

Efter en bred involverende proces er planen nu færdig og klar til politisk behandling og offentliggørelse.

For at sikre, at principperne i udviklingsplanen hurtigt forankrer sig i konkrete bud på tiltag, der kan styrke Fyn og Øerne, er der parallelt med færdiggørelsen og offentliggørelsen igangsat åbningstræk, hvor principper fra planen udmøntes i fem strategisk-fysiske udviklingsplaner på tværs af Fyn, herunder en Strategisk Fysisk Udviklingsplan for Odense med ophæng i projektet Fremtidens Bymidte, under overskriften ”På oplevelse i Odense”.

De strategisk-fysiske udviklingsplaner blev godkendt af Borgmesterforum Fyn den 25. januar 2024 og den samlede Udviklingsplan for Fyn og Øerne blev godkendt af Borgmesterforum Fyn den 22. februar 2024.

Med nærværende sag indstilles den samlede Udviklingsplan for Fyn og øerne til byrådets godkendelse.

### Effekt

En storby i vækst

Udviklingsplan for Fyn og Øerne sætter en ambitiøs retning for udviklingen af den samlede vækst i turismen for Fyn og Øerne frem mod 2030. Udviklingsplanen indeholder et særskilt afsnit, der fokuserer på Odense og udpeger områder, der kan udvikles i Odense for vækst i turismen.

Byudvikling med kvalitet

Udviklingsplan Fyn og Øerne bidrager til at synliggøre Odenses potentiale som kulturstorby, hvor kvalitet i både de fysiske rammer og i indhold fremmer Odense ambition om at være en storby med omtanke.

En klima- og miljøvenlig storby

Udviklingsplan for Fyn og Øerne skal bidrage til at skabe en mere bæredygtig turisme, hvor der med udgangspunkt i viden og data tages hensyn til miljøet og klimaet. Der skal arbejdes på at reducere CO2-udledningen i turismeerhvervet og på at fremme de bæredygtige løsninger og samarbejder.

### Indstilling

Borgmesterforvaltningen og By- og Kulturforvaltningen indstiller til respektive udvalg, at byrådet godkender:

1. Udviklingsplan for Fyn og Øerne.
2. Der i 2024 flyttes 0,3 mio. kr. fra Økonomiudvalget til By- og Kulturudvalget til udarbejdelse af en strategisk-fysisk udviklingsplan for Odense.

Beslutning fra Økonomiudvalget, den 3. april 2024:

Økonomiudvalget anbefaler Borgmesterforvaltningens indstilling.

## Beslutning

By- og Kulturudvalget anbefaler indstillingen.

Udvalgsmedlem Maria Brumvig deltog ikke i mødet.

## Sagsfremstilling

Destination Fyn, Dansk Kyst- og Naturturisme, Realdania og de 10 fynske kommuner har i et tæt samarbejde udviklet Udviklingsplan for Fyn og Øerne, der ser frem mod 2030.

Planen er blevet til efter en bred inddragelsesproces med blandt andet inddragelse af alle fynske byråd/kommunalbestyrelser til et seminar, hvor formålet var at sikre lokalpolitiske perspektiver og -indsigter. Herudover har været nedsat arbejdsgrupper med repræsentanter fra både turisme- og planområdet fra alle 10 kommuner og en styregruppe for projektet, hvor der, udover repræsentanter fra Destination Fyn, Dansk Kyst- og Naturturisme og Realdania, også sidder en repræsentant for Kommunaldirektørforum Fyn og en repræsentant for Teknisk Direktørforum Fyn.

Med Udviklingsplan for Fyn og Øerne sættes en ambitiøs fælles retning, der bl.a. kan skabe interessante nye overnatningsmuligheder og fyrtårne, som kan lyse op og vække international anerkendelse. Således foreligger en plan, der - udover at danne grundlag for nye investeringer - sigter efter at motivere til samarbejder, koncept- og produktudvikling samt øget professionalisering i det fynske turismeerhverv.

Udviklingsplanen Fyn og Øerne sætter en ambitiøs og bæredygtig retning for videreudviklingen af turismen. Planen understøtter en grøn omstilling i turismeerhvervet, vækst og lokal stolthed. Udviklingsplanen rummer også en kortlægning og en udfoldelse af de potentialer, der ligger stedbundne på Fyn og Øerne. Planen skal bidrage til at skabe en mere bæredygtig turisme på Fyn og Øerne, hvor der med udgangspunkt i viden og data tages hensyn til miljøet og klimaet. Der skal arbejdes på at reducere CO<sub>2</sub>-udledningen i turismeerhvervet og på at fremme de bæredygtige løsninger og samarbejder. Derudover skal der arbejdes på at fremme en mere bæredygtig brug af ressourcer, øge samarbejdet lokalt og på tværs af kommuner og danne grobund for nye offentlige, filantropiske og private investeringer i den fynske turisme.

Fyn og Øerne har de seneste fem år oplevet en positiv vækst i omsætning og overnatninger i turistbranchen. Der er dog fortsat et uudnyttet potentiale i forhold til nærmarkeder og muligheden for at skabe merværdi. Dette potentiale skal sættes i spil som en positiv udviklingsmotor. Det skal skabe liv, aktiviteter og økonomi på hele destinationen - hele året rundt.

Planen skal sikre en bæredygtig, langsigtet, strategisk og fysisk udvikling af turismen. Den skal styrke den positive vækst, skabe flere arbejdspladser og mere attraktive områder til gavn for såvel turister som indbyggere. Planen skal tiltrække flere offentlige og private investeringer blandt andet til anlæg og infrastruktur. Udviklingsplanen bygger videre på det eksisterende samarbejde i Destination Fyn. På de stærke samarbejder og initiativer, der er etableret med ambitionen om, at turismen skal have en mere fremtrædende rolle i udviklingen af - og sammenhængen mellem - by og land. Planen er derfor mere end en turismestrategi; den er med til at bygge bro mellem de turisme- og planstrategiske perspektiver.

## Odense i Udviklingsplanen for Fyn og Øerne

Udviklingsplanen udpeger Odense som Fyn og Øernes kulturstorby, som bidrager med sit eget særkende til den samlede destination. Planen bemærker, at en klar strategi og massive investeringer i bymiljø og oplevelser har givet byen international flyvehøjde. Men udpeger samtidig, at der er potentiale til endnu mere ved at lade ferieturismen fylde mere både inden for kultur- og byudvikling.

Planen udpeger, at Odense skal videreudvikles som kulturstorby med afsæt i stærke fortællinger og topattraktioner. Kultur- og gastrooplevelser skal spille en mere synlig rolle hele året og være "reason to go" med større fokus på internationale gæster. Odense rummer - med sin kombination af gamle og nye bymiljøer, gammel industrikultur, mangfoldige kulturtilbud og en volumen og kvalitet i spisesteder og forretninger - et helt særligt oplevelsesmiljø, som skal videreudvikles med flere oplevelser, mens sammenhængen i byen skal styrkes. Der skal udvikles ny overnatningskapacitet særligt målrettet getaways fra Nordtyskland og hovedstaden.

## Fra samlet Udviklingsplan til konkrete nedslag

For at sikre udviklingsplanens principper i konkrete tiltag er der igangsat og formuleret bud på fem såkaldte strategisk-fysiske udviklingsplaner. De fem strategisk-fysiske udviklingsplaner dækker ni fynske kommuner. De er forankret i de enkelte kommuner og gennemføres i samarbejde med relevante aktører, herunder Destination Fyn, Dansk Kyst- og Naturturisme samt Realdania.

De fem strategisk-fysiske udviklingsplaner blev godkendt af Borgmesterforum Fyn den 25. januar 2024 og den samlede Udviklingsplan for Fyn og Øerne blev godkendt af Borgmesterforum Fyn den 22. februar 2024 og er derefter sendt til vedtagelse i samtlige byråd og kommunalbestyrelser på Fyn og Øerne.

De strategisk-fysiske udviklingsplaner på Fyn og Øerne er:

- På oplevelse i Odense (Odense Kommune)
- Sammenhængende strategisk perspektiv mellem købstæderne og oplevelser omkring Lillebælt (Middelfart Kommune, Assens Kommune og Nordfyns Kommune)
- Et levende og attraktivt havnemiljø (Nyborg Kommune)
- Geoparken Det Sydfynske Øhav (Faaborg-Midtfyn Kommune, Svendborg Kommune, Ærø Kommune og Langeland Kommune)
- Fra Bakkerne til Byen (Faaborg-Midtfyn Kommune)

## Strategisk-fysisk udviklingsplan for Odense

Den strategisk-fysiske udviklingsplan for Odense udarbejdes som led i at understøtte ambitionerne om en oplevelsesfortættet storby med en kulturel stærk bymidte og destinationer i særklasse. Under overskriften "På oplevelse i Odense" ligger en ambition om at skabe et passageforløb med en placering og et forløb af strategisk betydning for opfyldelsen af byrådets visioner og mål for bymidtens fremtidige attraktivitet og oplevelsesmæssige tiltrækningskraft. Et forløb, der skal forene kulturelle og kunstneriske oplevelser med destinationer i byen, der tilsammen bringer fornyet blik og potentialer på Odense bymidte og bringer besøgende og turister ud på nye eventyr.

Et sådan passage- og oplevelsesforløb udvælges ved fælles afsøgning i forbindelse med udarbejdelsen af en strategisk-fysisk udviklingsplan og med afsæt i den igangværende byrums- og bylivsanalyses resultater. Der lægges vægt på, at passage- og oplevelsesforløbene er differentierede og både bidrager til at gå på opdagelse i Odense, bidrager med kunst- og kulturoplevelser her og nu i byen, samt hvor det er meningsfuldt, peger ud på oplevelser rundt på Fyn og Øerne.

Den igangværende byrums- og bylivsanalyse af Odense bymidte viser mange potentialer for at skabe nye forbindelser via passager og stræder, der både inspirerer til at gå på opdagelse, finde nye afkroge og møde både store og små oplevelser i byens fysiske rum og i relation til destinationer. Der udpeges og tages afsæt i et konkret område, herunder kobles en eller flere konkrete aktiviteter eller destinationer, som til dels kan understøtte det samlede strategiske planarbejde for bymidten og udgøre et ambitiøst "næste træk" i form og/eller indhold og som samtidig kan understøtte, at Odense bymidte tilbyder supplerende storbyoplevelser til købstædernes kulturmiljøer og nærhed til kystlandet.

Indsatsen og samarbejdet med Fyn og Øerne om Udviklingsplan Fyn og Øerne og en strategisk-fysisk udviklingsplan for Odense, kan bidrage til henholdsvis bystrategiens målsætninger for fremtidens bymidte og den grønne mobilitetsplans målsætning om, at 25 % flere skal færdes i bymidten i 2030. Dertil understøtter arbejdet erhvervs- og vækstudviklingen med fokus på flere besøgende til Odense, Fyn og Øerne.

#### Tidsplan for den strategisk-fysiske udviklingsplan

Arbejdet med den strategisk-fysiske udviklingsplan for Odense igangsættes i marts 2024 sideløbende med vedtagelsen af Udviklingsplan Fyn og Øerne (nærværende sag).

Der vil ske politisk involvering i forbindelse med udarbejdelse af den strategisk-fysiske udviklingsplan, ligesom aktører og interessenter inddrages med henblik på kvalificering og bidrag ind i planens indhold. Dette med henblik på at skabe medejerskab og opbakning til realisering af planens indhold på sigt. Der afsøges tillige muligheder for midlertidig afprøvning af dele af planens indhold sideløbende med planens udarbejdelse.

Arbejdet med en strategisk-fysisk udviklingsplan vil forløbe over et år og afsluttes ved udgangen af første kvartal 2025.

#### Budget for den strategisk-fysiske udviklingsplan

Udarbejdelsen af den strategisk-fysiske udviklingsplan har et samlet budget på 0,9 mio. kr., heraf er de 0,3 mio. kr. Odense Kommunes medfinansiering, som er allokeret fra Vækstmidlerne, og de 0,6 mio. kr. er projektf finansiering gennem Destination Fyn. Midler til planens realisering vil kræve fremtidig politisk prioritering, ligesom fondsfinansiering skal afsøges.

## Økonomi

Odense Kommune har afsat 300.000 kr. i form af medfinansiering til planens udarbejdelse, Derudover er der ekstern medfinansiering på 600.000 kr. gennem Destination Fyn.

Odense Kommunes medfinansiering til den strategisk-fysiske udviklingsplan finansieres af Vækstmidlerne under Økonomiudvalget på styringsområdet Service.

Beskrivelse	Styringsområde	Udvalg	2024
Udviklingsplan	Service	By- og Kulturudvalget	300.000 kr.
Vækstmidler	Service	Økonomiudvalg	-300.000 kr.

De økonomiske konsekvenser håndteres inden for udvalgets egen ramme og påvirker ikke kommunens samlede kassebeholdning.

Midler til realisering af planens indhold vil kræve fremtidig politisk prioritering.

## **Bilag**

Udviklingsplan for Fyn og Øerne

## Punkt 3: By- og Kulturforvaltningens årsberetning for 2023

00.32.10-K07-1-24

### Resume

I denne sag skal udvalget behandle By- og Kulturforvaltningens årsberetning for 2023, som herefter fremsendes til byrådets godkendelse.

Årsberetningen består af et effektregnskab og et økonomisk regnskab. Udvalget har i løbet af 2023 løbende fået en status på indeværende års budget.

Effektregnskabet viser at der er målopfyldelse på to af By- og Kulturudvalgets seks mål. Det vedrører målet om Fastholdelse af antal deltagere i kultur og fællesskaber og Fokus på rammerne for iværksætter. Ambitionen for de øvrige fire mål er ikke indfriet i 2023. For to af effektmålene Øget anvendelse af Byrum til Kultur og fritidsoplevelser og Det internationale aspekt i kulturpolitikken er det første år der er indhentet data, der mangler derfor sammenligningsgrundlag.

Odensemålene "En storby med blandede og velfungerende bydele" og "Byudvikling med kvalitet" er der ikke indhentet nye data på i 2023.

Det økonomiske regnskab viser et merforbrug på driften på 17,1 mio. kr. Merforbruget består af

- Et merforbrug på service på 24,0 mio. kr., som overføres til 2024
- Et merforbrug på særlige driftsområdet på 0,5 mio. kr. som ligeledes overføres til 2024
- Et mindreforbrug på særlige driftsområder på 7,4 mio. kr., som lægges i kassen, da området er uden overførselsadgang.
- 

Der overføres samlet set et merforbrug på driften på 24,5 mio. kr. til budget 2024

Anlægsområdet udviser et mindreforbrug på 126,8 mio. kr. til regnskab 2023. Mindreforbruget er resultatet af dels en række anlæg som afsluttes i 2023, og dels en række anlæg som fortsætter, og hvor restbeløbet skal overføres til budget 2024. På afsluttede anlæg er der samlet set et mindreforbrug på 5,4 mio. kr. Heraf vedrører et mindreforbrug på 9,4 mio. kr. Velfærdens fundament. Her gælder særlige styringsprincipper og mindreforbruget søges derfor overført til Velfærdens fundament i 2024. På de afsluttede anlæg er der endvidere et mindreforbrug på 1,0 mio. kr. som søges overført til færdiggørelsesbevilling under jordforsyningsområdet. Herefter udgør afvigelsen på anlæg der afsluttes et merforbrug på 5,1 mio. kr., som søges finansieret via kassen.

Samlet set søges der overført 131,8 mio. kr. til anlæg i 2024.

Merforbruget på det finansielle område udgør 1,2 mio. kr. Af merforbruget vedrører 0,4 mio. kr. renter og afdrag på ældreboligområdet, som finansieres af kassen. Af det resterende merforbrug på 0,8 mio. kr. søges 0,7 mio. kr. overført til 2024. Beløbet vedrører forskydninger i indskud af grundkapital i Landsbyggefonden til projekter, hvortil der enten er givet tilsagn, eller hvor der forventes at blive givet tilsagn. Herefter udgør afvigelsen 0,1 mio. Kr., der kan henføres til mindre lånoptag til brandsikring af ældreboliger end budgetteret, afvigelsen afregnes i forhold til kassen.

## Effekt

Årsberetningen skaber synlighed om udviklingen i Odense og giver afsæt for politiske drøftelser og prioriteringer, der på sigt kan bidrage til realiseringen af Odensemål og udvalgsmaal.

## Indstilling

By- og Kulturforvaltningen indstiller til udvalget, at byrådet godkender:

1. Årsberetning 2023 (Økonomisk regnskab og effektregnskab) for By- og Kulturudvalget.
2. Der overføres et samlet mindreforbrug på drift og anlæg på 107,4 mio. kr. fra 2023 til 2024 under By- og Kulturudvalget, og der lægges 2,3 i kassen i 2023.
3. Der overføres et merforbrug på 0,5 mio. kr. fra særlige driftsområder til service i 2024.
4. På det finansielle område (Renter, balanceforskydninger, afdrag på lån og finansiering) overføres der et merforbrug på 0,7 mio. kr. fra 2023 til 2024 under By- og Kulturudvalget, og der trækkes 0,5 mio. kr. af kassen i 2023.
5. Overførslen på anlægsbevillingen "Brandsikring af plejecentre" på 9,4 mio. kr. i mindreforbrug flyttes til rammen for midler til Velfærdens fundament i 2024, under Økonomiudvalget
6. Fra anlægsbevillingen "Udvikling af helhedsplaner i Skt. Klemens" flyttes 1,0 mio. kr. i 2023 til bevillingen "Diverse færdiggørelsesarbejder" under jordforsyningsrammen.
7. Der flyttes 0,3 mio. kr. i 2024 fra Service under Ældre- og Handicapudvalget til By- og Kulturudvalget, hvor der oprettes og frigives en anlægsbevilling "Opbevaring af jobtøj på Plejehjem"
8. Der flyttes 88.277 kr. i 2024 og 2025 fra Service under Ældre- og Handicapudvalget til Service under By- og Kulturudvalget til drift vedrørende opbevaring af jobtøj.
9. Der flyttes 5,0 mio. kr. i 2024 fra Service under Børn- og Ungeudvalget til anlæg under By- og Kulturudvalget til udligning af indtægtskrav fra salg af Sanderumvej 105 på bevillingen "Salgsindtægter vedrørende beboelsesejendomme".

## Beslutning

By- og Kulturudvalget anbefaler indstillingen.

Udvalgsmedlem Maria Brumvig deltog ikke i mødet.

## Sagsfremstilling

Denne årsberetning viser det samlede regnskabsresultat på økonomi og effekt for 2023.

Beskrivelse af effektregnskabet

Opgørelsen viser regnskabsresultatet for By- og Kulturudvalgets seks udvalgsmaal samt Odensemålene "En storby med blandede og velfungerende bydele" og "Byudvikling med kvalitet."

I tabellerne nedenfor ses udviklingen i målene med udgangspunkt i de tilknyttede indikatorer.

Udvalgsmaal:

1. Byudvikling med grøn omtanke
2. Fastholdelse af antal deltagere i kultur og fællesskaber
3. Faldende gennemsnitlig sagsbehandlingstid på byggesager

4. Øget anvendelse af byrum til kultur og fritidsoplevelser
5. Det internationale aspekt i kulturpolitikken
6. Fokus på rammerne for iværksætteri

Der er målopfyldelse på to ud af udvalgets seks mål. Det vedrører målet om Fastholdelse af antal deltagere i kultur og fællesskaber og Fokus på rammerne for iværksætteri.

To af effektmålene er nye mål i 2023. Det vedrører målet Øget anvendelse af Byrum til Kultur og fritidsoplevelser og Det internationale aspekt i kulturpolitikken. Forvaltningen har på nuværende tidspunkt ikke sammenligningsdata fra tidligere år. Det er derfor ikke muligt at vurdere om målene er opfyldt i 2023.

Målet for Faldende gennemsnitlig sagsbehandlingstid på byggesager er ikke opnået. Der er 5 indikatorer i relation til målet. Ambitionen er målopfyldelse på 3 af de 5. Der er 1 ud af de 5 indikator der er målopfyldt i 2023.

Effektmålet "Byudvikling med grøn omtanke" har det ikke været muligt at levere nye tal. Det skyldes at forvaltningen er fortsat ved at revidere og kvalificere det kortgrundlag, der danner grundlaget for at indhente tal til effektmålet.

#### Odensemål

By- og Kulturforvaltningen leverer data i forhold til to Odensemål: "En storby med blandede velfungerende bydele" og "Byudvikling med kvalitet". Opfølgning på målene fremgår af tabeller nedenfor. Der er ikke indhentet ny data på de to Odensemål i 2023.

#### Symbolforklaring

Det er fælles for status på alle effektmål, at en grøn markering (?) viser, at ambitionsniveauet for året er blevet indfriet. En rød markering (?) viser, at ambitionsniveauet for året ikke er blevet indfriet. Under "Forventning 2027" angiver farverne forventningen til indfrielse af 2027-ambitionen. Her viser farverne grøn og rød en forventning om henholdsvis indfrielse eller ikke-indfrielse, mens en gul markering (?) viser, at det vurderes lige sandsynligt, at ambitionsniveauet indfries, som at det ikke indfries. Pil-op (?) angiver udvikling i ønsket retning, og pil-ned (?) angiver udvikling i uønsket retning.

#### Udvalgsmål

Udvalgsmål: <b>Byudvikling med grøn omtanke</b>		Førrige måling	Nyeste måling	Forventning 2023 (ambition)	Forventning 2027 (ambition)	Udvikling
Understøtter Odensemålet: Byudvikling med kvalitet						
1. indikator	Faldende antal borgere med mere end 300 m. til grønt område	68.451 (2023)	<b>68.451</b> (2023)	● (65.634)	● (60.000)	
2. indikator	Fastholdelse af antal vejtræer	20.000 (2023)	<b>20.000</b> (2023)	● (20.000)	● (20.000)	
Opfølgning	Ovenstående tal svarer til data fra dagsorden om vedtagelse af effektmål fra By- og Kulturudvalget den 3. maj 2023. Det har ikke været muligt at levere nyere tal. Det skyldes at forvaltningen er fortsat ved at revidere og kvalificere det kortgrundlag, der danner grundlag for at indhente tal til effektmålet. Det er vurderingen, at begge effektmål i hovedtræk er uændret.					

Udvalgs mål: Fastholdelse af antal deltagere i kultur og fællesskaber		Forrige måling	Nyeste måling	Forventning 2023 (ambition)	Forventning 2027 (ambition)	Udvikling
Understøtter Odensemålet: Byudvikling med kvalitet						
1. indikator	Fastholdelse af antal deltagere i kultur og fællesskaber	5/8 (2023)	4/8 (2023)	● (3/8)	● (3/8)	↗

Opfølgning	Fastholdelse af antal deltagere i kultur og fællesskaber		Forrige måling	Nyeste måling	Forventning 2023	Ambition 2023	Forventning 2025	Ambition 2025
	Antal medlemmer i folkeoplysende foreninger	71.925	75.910	●	72.683	●	74.200	
	Aftenskoler – deltagere	29.796	27.071	●	29.864	●	30.000	
	Bibliotekerne – arrangementer	429	712	●	661	●	900	
	Bibliotekerne – deltagere	12.770	34.469	●	37.979	●	50.000	
	Bibliotekerne – besøg	510.312	762.426	●	844.773	●	1.000.000	
	Omsætning på byens bærende kulturinstitutioner (mio. kr.)	292	295	●	261	●	278	
	Odenseanernes forbrug af kulturaktiviteter	28%	30%	●	34%	●	46%	
	Kulturmaskinen – øget antal besøgende	164.974	262.343	●	275.000	●	300.000	

Der er 8 indikatorer i relation til målet. Ambitionen er målopfyldelse på 3 af de 8. Der er 4 ud af de 8 indikatorer der er målopfyldt i 2023.

**Antal medlemmer i folkeoplysende foreninger og aftenskoler:** Oplysninger om antal medlemmer og deltagere i aftenskolerne kommer altid med en vis forsinkelse. I 2023 har foreninger og aftenskoler indberettet medlemstal og antal deltagere i aktiviteterne i 2022. Tallene for 2022 viser, at foreningerne har fået deres medlemmer tilbage igen efter corona, og der også kommet flere medlemmer til. Desværre er antallet af deltagere i aftenskolerne ikke kommet op på niveau fra før corona. Aftenskolerne arbejder intenst på at vende udviklingen. I 2023 var der en vis uro i forhold til økonomien i foreninger og aftenskoler på grund af de stigende energipriser. Det er på trods af stigende omkostninger i foreninger lykkes på tværs af alle foreninger at få flere medlemmer. Borgerne i Odense har ikke fravalgt deres fritidsaktiviteter, selv om økonomien måske har været lidt mere stram. Der er i Odense og generelt på landsplan udfordringer særligt med at rekruttere de frivillige, som er en forudsætning for at kunne afvikle aktiviteter i de folkeoplysende foreninger. "Fritid, Park og Vej" sætter særligt fokus på de frivillige i 2024, ved at synliggøre de positive effekter af at være frivillig.

**Bibliotekerne – arrangementer, deltagere og besøg:** I 2023 har Odense Bibliotekerne afholdt 721

arrangementer, og dermed opnået forventningerne for året. Antallet af deltagere til arrangementerne er lavere end delmålet, der har samlet set været 34.469 deltagere i 2023. En mulig forklaring kan være at finde under Magiske Dage Odense. Festivalen er bibliotekernes største arrangement og tiltrækker rigtig mange besøgende. I 2023 blev man dog ramt af voldsomt uvejr og storm over flere dage, hvilket kan have medvirket til færre deltagere end der ellers ville være kommet. For så vidt angår antallet af besøgende har der været 762.426 og det er svarende til ca. 91 % af ambitionen for 2023. Det er mindre end forventet og nogenlunde på niveau med 2022. Det er værd at bemærke, at der i 2022 både var folkeafstemning og folketingsvalg, hvilket medfører en del besøgende i bibliotekerne pga. brevstemmeafgivning. Der forventes umiddelbart målopfyldelse for 2025 også.

**Kultur - Omsætning på byens bærende kulturinstitutioner (mio. kr.)**

Tallet er opdateret med regnskabstal fra de 3 kulturinstitutioner i målingen, som har regnskabsår, der følger teatersæsonerne. Målingen af de 19 kulturinstitutioners samlede omsætningstal viser fortsat, at omsætningen er steget markant fra 2021 til 2022. Den stigende omsætning er også det generelle billede blandt både store og små kulturinstitutioner i Odense. Museum Odenses vækst udgør dog fortsat hovedparten af stigningen. Det vurderes, at det høje omsætningstal ikke alene kan forklares af inflation, men også er udtryk for reel merindtægt, fx ved øget aktivitetsniveau og flere besøgende, fondsmidler og statsstilskud. Inflationen giver dog anledning til at opjustere ambition og delmål for de kommende år.

**Kultur - Odenseanernes forbrug af kulturaktiviteter**

Tallet er opdaterede og dækker perioden juli 2022 – juni 2023. Danmarks Statistik har spurgt borgerne om deres kulturforbrug "inden for de seneste tre måneder". I de nye tal lægger Odense sig overordnet set fortsat op ad de generelle tendenser på landsplan, hvor kulturinstitutioner gradvist nærmer sig tidligere tiders forbrug. For billedkunst er man nu oppe på præ-corona-niveauet, mens museerne, scenekunsten og bibliotekerne har

en stykke vej endnu. Målingen viser små stigninger i odenseanernes forbrug af koncerter (klassiske og rytmiske), scenekunst samt biblioteker. Samme tendens gør sig gældende på landsplan. Odenseanernes forbrug af museer og billedkunst er hhv. uændret eller faldet lidt, mens det på landsplan er steget. Bevægelserne er dog ikke signifikante. Samlet set viser målingen en lille stigning i odenseanernes kulturforbrug i forhold til samme periode sidste år.

**Kulturmaskinen – øget antal besøgende:** I 2023 rundede KM 260.000 besøgende. Vores mål var 275.000. Vi indfrie ikke vores mål. KMs ambitioner og mål for 2024 forventer vi 270.000 besøgende og i 2025 forventer vi et besøgstal 290.000. Der er en række nye tiltag og projekter som ikke er medregnet i vores forventninger til både 2024 og 2025 hvorfor vi ikke kan afvise at besøgstillene kan blive højere.

Udvalgsmål: Faldende gennemsnitlig sagsbehandlingstid på byggesager		Forrige måling	Nyeste måling	Forventning 2023 (ambition)	Forventning 2027 (ambition)	Udvikling	
Understøtter Odensemålet: En storby i vækst							
1. indikator	Faldende gennemsnitlig sagsbehandlingstid	2/5 (2023 K2)	1/5 (2023)	● (3/5)	● (3/5)	↘	
Opfølgning		Forrige måling	Nyeste måling	Forventning 2023	Ambition 2023	Forventning 2025	Ambition 2025
	1. Simple konstruktioner	90 dage	89 dage	●	Faldende profil	●	Faldende profil
	2. Enfamiliehuse	70 dage	97 dage	●		●	
	3. Industri og lagerbygninger	95 dage	152 dage	●		●	
	4. Etagebyggeri erhverv	81 dage	84 dage	●		●	
	5. Etagebyggeri boliger	110 dage	133 dage	●		●	
<p>Der er 5 indikatorer i relation til målet. Ambitionen er målopfyldelse på 3 af de 5. Der er 1 ud af de 5 indikatorer der er målopfyldt i 2023.</p> <p>Målet vurderes ud fra indikatorerne "Byggesager som overholder servicemål". Indikatorerne måler på det gennemsnitlige antal dage det tager at behandle en byggesag indenfor fem typer af byggesager: Simple konstruktioner, Enfamiliehuse, Industri og Lagerbygninger, Etagebyggeri erhverv og Etagebyggeri boliger.</p> <p>For så vidt angår kategorien Simple konstruktioner, ser vi for 2023 et fald i den gennemsnitlige sagsbehandlingstid, sammenlignet med resultatet for 2. halvår 2023. Hvad angår kategorierne; Enfamiliehuse, Industri- og lagerbygninger, Etagebyggeri boliger og Etagebyggeri Erhverv, ser vi at den gennemsnitlige sagsbehandlingstid er steget med hhv. 27, 57, 3 og 23 dage. For kategorien Etagebyggeri Erhverv er den gennemsnitlige sagsbehandlings tid for 2023 dog faldet med 17 dage, hvis vi sammenligner med udgangspunktet fra 2022.</p> <p>I juni 2022 iværksatte Byggesag en række 'Nu og her'-handling og udarbejdede en handleplan som By- og Kulturudvalget godkendte ultimo september. Indsatserne har betydet, at bunken af byggesager er faldet fra over 500 i juni 2022 til aktuelt under 200 sager.</p> <p>Den samlede gennemsnitlige sagsbehandlingstid er faldet fra 24 uger i 2022 til aktuelt 15 uger. Sagsbehandlingstiden er dog steget på flere sagstyper i løbet af 2023, hvilket bl.a. skyldes ressourceforbruget til at implementere handlingerne, lange svartider fra andre kontorer og en stigning i antallet af lovliggørelsessager, som følge af nye ejendomsvurderinger.</p> <p>Byggesag forventer at se effekten af handlingerne på sagsbehandlingstiderne over et længere tidsperspektiv. De gennemsnitlige sagsbehandlingstider for udgangen af 2023 har dog vist sig at være for nedadgående. Byggesag vil i 2024 have særligt fokus på at nedbringe den gennemsnitlige sagsbehandlingstid.</p>							

Udvalgsmål: Øget anvendelse af Byrum til kultur og fritidsoplevelser		Forrige måling	Nyeste måling	Forventning 2023 (ambition)	Forventning 2027 (ambition)	Udvikling
Understøtter Odensemålet: Byudvikling med kvalitet						
1. indikator	Antal tilladelser til afholdelse af arrangementer i byrummet	51 (2023 K4)	189 (2023)	● (stigende)	● (stigende)	↗
Opfølgning	<p>Indikator for dette effektmål er "antal tilladelser til afholdelse af arrangementer i byrummet" og med en ambition om at det skal være stigende. Der er i perioden 01.01. - 31.03.2023 givet 9 tilladelser, i perioden 01.04. - 31.08.2023 givet 129 tilladelser og for perioden 01.09. - 31.12.2023 givet 51 tilladelser fordelt på nedenstående kategorier.</p> <p>Samlet for 2023 er der givet 189 tilladelser til afholdelse af arrangementer i byrummet. Indikatoren for indværende år er en nulpunktstælling. Ambitionen er, at der ved at arbejde aktivt med at få mere kunst og kultur ud i byrummet, vil ske en stigning i tilladelser til afholdelse af offentligt arrangement på kommunale arealer. Det er ikke forventningen, at stigningen bliver markant, men ambitionen er, at der i hvert ikke sker et fald i antal af tilladelser givet til arrangementer. Nogle af de større arrangementer, som f.eks. HCA Festivals, får tilladelse til at bruge mange forskellige arealer, derfor tæller HCA Festivals og andre lignende arrangementer for flere tilladelser.</p> <p>Der pågår lige nu en byrumsanalyse, som har fokus på, hvilke byrum der med fordel kan ændres, så de vil være mere attraktive at afholde arrangementer på. Der arbejdes bl.a. på omdannelse af Jernbanegade og andre mindre gader.</p> <p>Ligeledes har Odense Kommunes nuværende kulturpolitik blandt flere et fokusområde, som går på, at kunst og kultur skal ses og mærkes i byrummet, derfor vil der i bevillinger være fokus på, i hvor høj grad ansøger lever op til dette.</p>					
	<p>4 kvrt.            Arr. med musik: 12            Familiearrangement: 2            Festival: 2            Koncert: 0            Marked: 6            Optog: 1            Andet: 28</p>					

Udvalgsmål: Det internationale aspekt i kulturpolitikken		Forrige måling	Nyeste måling	Forventning 2023 (ambition)	Forventning 2027 (ambition)	Udvikling
<i>Understøtter Odensemålet: Byudvikling med kvalitet</i>						
1. indikator	De optrædende kunstners geografiske tilhørsforhold	201 (2022)	201 (2022)	● (stigende)	● (stigende)	
2. indikator	Internationale gæster ved kulturattraktioner	137.762 (2022)	137.762 (2022)	● (stigende)	● (stigende)	
Opfølgning	<p><b>De optrædende kunstners geografiske tilhørsforhold:</b> Tallet er ikke opdateret siden seneste opgørelse. Målingen foretages én gang årligt i forbindelse med spillestedernes regnskabsafregning.</p> <p>Det seneste opgjorte tal dækker kalenderåret 2022. Det viste, at der var 201 koncerter (28 %) med udenlandske kunstnere og 133 koncerter (18%) med fynske kunstnere ud af de i alt 725 koncerter, der blev afholdt på byens rytmiske spillesteder (Posten, Dexter, Magasinet, Frølageret, Studentehuset, Momentum og Kansas City) i 2022. Spillestedet med flest koncerter med udenlandske kunstnere var Dexter med 81 koncerter, mens Momentum havde største andel af udenlandske kunstnere på 64 %. Dexter var også spillestedet med flest koncerter med fynske kunstnere (46 koncerter), mens Kulturmaskinen (Frølageret og Magasinet) og Studentehuset havde største andel af fynske koncerter på 31 %. Det skal her bemærkes, at spillesteder som Dexter, Studentehuset og Kansas City derudover har mange fynske optrædende til jam-aftener, åben-scene-arrangementer, gratis koncerter m.v., som ikke indgår i opgørelsen.</p> <p><b>Internationale gæster ved kulturattraktioner:</b> Tallet er ikke opdateret siden seneste opgørelse. Målingen foretages én gang årligt i forbindelse med kulturinstitutionernes regnskabsafregning.</p> <p>Det seneste opgjorte tal dækker kalenderåret 2022. Det viste, at det samlede antal udenlandske gæster på Museum Odense og Kunstmuseum Brandts var 137.762. Museum Odenses besøgstal for internationale gæster var i 2022 stadig væsentligt påvirket af de ændrede rejsemønstre, som corona medførte. Dette kunne tydeligt ses i besøgssammensætningen i H.C. Andersens Hus, som tidligere bestod af ca. 70% udenlandske gæster. I 2022 var dette tal nede på 30% udenlandske gæster. På tværs af alle museets lokationer var der 122.634 internationale gæster, svarende til 33 % af det samlede besøgstal. Museum Odense forventer at tallet øges i 2023 og de kommende år. Kunstmuseum Brandts havde 15.128 udenlandske besøgende, svarende til 13,3% af det samlede besøgstal. Brandts har ikke målinger fra tidligere år at sammenligne med.</p>					

Udvalgsmål: Fokus på rammerne for iværksætteri		Forrige måling	Nyeste måling	Forventning 2023 (ambition)	Forventning 2027 (ambition)	Udvikling
<i>Understøtter Odensemålet: En storby i vækst</i>						
1. indikator	Iværksætternes oplevede tilfredshed ved den 1. individuelle vejledning	96% (2023 K2)	96% (2023)	● (90%)	● (90%)	↗
Opfølgning	<p>Ud fra seneste opgørelse oplever 96 % af de iværksættere, der har besvaret spørgeskemaet, at vejledningen levede op til eller overgik deres forventning. Odense Iværksætterservice lever derfor op til målet.</p> <p>Odense Iværksætterservice retter sig mod personer, der overvejer at starte en virksomhed, samt de iværksættere, der har startet virksomhed inden for de sidste ca. 5 år. Tilbuddene fra Odense Iværksætterservice indeholder bl.a. individuel sparring på forretningsideen, kurser, workshops og netværksaktiviteter. Tilbuddene er åbne for alle, der vil starte virksomhed i Odense Kommune, og formålet er at understøtte iværksætterne i at komme godt fra start med deres virksomhed. En god start bidrager til etableringen af flere private arbejdspladser og samtidig til Odenses image som en stærk iværksætterby i Danmark.</p> <p>I 2023 var der 230 individuelle vejledningssamlinger samt 82 individuelle uddannelsesforløb, hvor iværksætterne, med Odense Iværksætterservice som Vækstguide, fik tilskud til kompetenceudvikling. Derudover driver Odense Iværksætterservice et netværk for 35 virksomheder, der har fokus på bæredygtigt iværksætteri samt et netværk for helt nye startups. Odense Iværksætterservice var derudover, sammen med private kræfter, medarrangør af Ignite – et stort event for økosystemet omkring iværksætteri med 1100 deltagere.</p>					

Odensemål: En storby med blandede og velfungerende bydele		Forrige måling	Nyeste måling	Forventning 2023 (ambition)	Forventning 2027 (ambition)	Udvikling
Indikator 1	Andelen af borgere i Odense, som giver udtryk for, at de i høj grad eller meget høj grad involverer sig i lokalområdet	22,9% (2021)	17,2% (2022)	● (24,2)	● (25,2)	↘
Opfølgning	Den nyeste måling er fra 2022. Den viser et fald i andelen af borgere som oplever at de i høj grad eller i meget høj grad involverer sig i lokalområdet. Det er dermed usikkert om ambitionen for 2023 kan nås.					

Odensemål: Byudvikling med kvalitet		Forrige måling	Nyeste måling	Forventning 2023 (ambition)	Forventning 2027 (ambition)	Udvikling
Indikator 1	Andel borgere, der vurderer at deres by og bydel giver dem mulighed for at leve det liv de ønsker	61,1% (2021)	48,7% (2022)	● (65,3%)	● (66,7%)	↘
Indikator 2	Andel personer i den udvidede bymidte med mindre end 300 m til grønne områder	72% (2022 1.kv)	73,4% (2022 3.kv)	● (74,1%)	● (74,1%)	↗
Opfølgning	Den seneste måling er fra en borgerundersøgelse fra sommeren/efteråret 2022. Andelen af borgere, der vurderer at deres by og bydel giver dem mulighed for at leve det liv de ønsker, er faldet fra 2021 til 2022 med 12,4 procentpoint. Det er dermed usikkert om ambitionen for 2023 kan nås.  Der er ikke lavet en ny beregning for, hvor mange husstande i den udvidede bymidte der har maks. 300 m til et grønt område. Den seneste beregning er fra 2022 og er på 73,4%. Det er dog ikke nok til at indfri ambitionen på 74,1%.					

## Beskrivelse af det økonomiske regnskab

By- og Kulturudvalgets driftsbevilling er opdelt i Service og Særlige driftsområder, samt projekter med ekstern finansiering.

Serviceudgifter er relateret til den daglige drift. Det dækker over indtægter, udgifter og statsrefusioner, der ligger under kommunernes samlede serviceudgiftsloft. Daglig drift spænder over udgifter til ejendomme, parker, veje, kultur, fritidsfaciliteter, administration, tilskud til kultur med videre.

Særlige driftsområder rummer støttet byggeri, samt ejendomsrelaterede udgifter knyttet til beskæftigelsesindsatser.

Projekter med ekstern finansiering indeholder indtægter/udgifter, hvor forvaltningen modtager midler fra eksempelvis ministerier, private fonde med videre.

Det samlede regnskabsresultat på tværs af disse områder udgør et merforbrug på 17,1 mio. kr., jævnfør nedenstående tabel.

## Drift

1.000 kr.	Korrigeret budget 2023	Regnskab 2023	Afvigelse	Kassen	Overførsel
<b>Service</b>	<b>1.175.553</b>	<b>1.199.581</b>	<b>-24.028</b>	<b>-48</b>	<b>-24.487</b>
Med overførselsadgang	1.172.393	1.195.789	-23.396	-48	-23.855
Fællesadministration	18.475	2.508	15.967	0	
Stabe	119.182	121.795	-2.612	0	
Drift og anlæg	644.718	687.359	-42.641	-48	
Fritid og Kultur	311.785	306.620	5.165	0	
Byudvikling	78.233	77.508	726	0	
Projekter med ekstern finansiering	3.160	3.792	-632	0	-632
Kultur og Fritid	3.289	3.921	-632	0	-632
Byudvikling	-129	-129	0	0	0
<b>Særlige driftsområder:</b>	<b>-37.752</b>	<b>-44.678</b>	<b>6.926</b>	<b>7.433</b>	<b>0</b>
Med overførselsadgang*	4.418	4.926	-508	0	0
Drift og Anlæg	4.241	4.280	-39	0	0
Stabe	176	645	-469	0	0
Uden overførselsadgang	-42.170	-49.604	7.434	7.433	0
Drift og Anlæg	-42.170	-49.604	7.433	7.433	0
<b>By- og Kulturudvalget</b>	<b>1.137.801</b>	<b>1.154.903</b>	<b>-17.102</b>	<b>7.385</b>	<b>-24.487</b>

(+) = mindreforbrug, (-) = merforbrug

\*Merforbruget på Særlige driftsområder er flyttet til styringsområdet Service - flytningen er indarbejdet i tabellen.

## Beskrivelse af regnskabsresultatet

Merforbruget på 17,1 mio. kr. kan primært henføres til serviceudgifter (-24,0 mio. kr.) og modsvares delvist af mindreforbrug på særlige driftsområder. Størstedelen af merforbruget under service vedrører et ikke indfriet effektiviseringskrav på effektiviseringsprojektet "Vores bygninger".

### Service

I nedenstående afsnit beskrives regnskabsafvigelserne på afdelingerne under By- og Kulturudvalget.

#### Fællesadministration

Regnskabet for fælleskontiene for By- og Kulturforvaltningen udviser et samlet mindreforbrug på 16,0 mio. kr. Af mindreforbruget vedrører 14,0 mio. kr. den ekstraordinære midtvejsregulering på pris- og lønudviklingen i 2023. Puljen blev ikke delt ud på enkelte område, men holdt på en central konto. Dette var for at tilskynde til tilbageholdenhed i en tid med stigende priser og usikkerhed om udviklingen i priser for el, vand og varme.

#### Drift og Anlæg

Regnskab på Drift og Anlæg viser et samlet merforbrug på i alt 42,9 mio. kr. Merforbruget er bl.a. resultatet af en række periodiseringer af udgifter/indtægter.

- 7,1 mio. kr. af merforbruget kan henføres til arbejder for fremmed regning. Der er udført arbejde for andre, hvor der efterfølgende sendes en regning. Indtægterne kommer dog først i 2024 og derfor er der et merforbrug i 2023.
- 20,5 mio.kr. af merforbruget vedrører et effektiviseringskrav på effektiviseringsprojektet Vores Bygninger. Der arbejdes på en varig håndtering af effektiviseringskravet i 2024.
- 18,7 mio. kr. kan henføres til periodisering af udgifterne til vedligehold.

#### Fritid og Kultur

Fritid og Kulturs regnskab viser et mindreforbrug på 5,2 mio. kr. Heraf vedrører 4,1 mio. kr. Fritid og Folkeoplysning. Mindreforbruget er indenfor området med tilskud til foreninger, aftenskoler mv.

På Bibliotekerne er der et merforbrug på 0,9 mio. kr. Det skyldes bl.a. faldende gebyrindtægter samt stigende udgifter til licenser. Under Kultursekretariatet er der et mindreforbrug på 1,7 mio. kr. vedrørende kulturpuljen, små storby teatre samt refusionsindtægter.

### Byudvikling

Byudvikling har et samlet mindreforbrug på 0,7 mio. kr. primært knyttet til vakancer.

### Projekter med eksternt finansiering

Under Fritid og Kultur samt Byudvikling har forvaltningen en række projekter, hvor der også er finansiering fra eksterne fx fonde og lignende. I 2023 udgør afvigelsen på projekterne et merforbrug på 0,6 mio. kr. Merforbruget kan henføres til en tidsmæssig forskydning i, hvornår den eksterne finansiering udbetales. Projekterne går i nul på sigt.

### Særlige driftsområder

Det samlede mindreforbrug udgør 6,9 mio. kr.

Resultatet dækker over både merforbrug på områder med overførselsadgang på 0,5 mio. kr., samt mindreforbrug på områder uden overførselsadgang på 7,4 mio. kr.

Merforbruget på områder med overførselsadgang vedrører udgifter til ejendomme knyttet til Beskæftigelses- og Socialforvaltningens beskæftigelsesindsatser. Det samlede merforbrug søges overført til Service.

Afvigelsen på området uden overførselsadgang vedrører et netto mindreforbrug på ældreboligområdet på 7,4 mio. kr. Det kan relateres til, at de opkrævede huslejeindtægter til periodisk vedligeholdelse og fornyelse, istandsættelse ved fraflytning samt indvendig vedligeholdelse har været større end de afholdte udgifter til samme formål. Mindreforbruget tilgår kassen.

### Overførsel til 2024 – overholdelse af serviceramme i 2024

I forbindelse med regnskabsafslutningen bliver mer- og mindreforbrug på driften opgjort. Et mindreforbrug kan efter kommunens økonomistyringsprincipper overføres til førstkomende budgetår. Overførsel af mindreforbrug fra et år til et andet kan kun ske i respekt for aftaleoverholdelse i forhold til servicerammen, og under forudsætning af overholdelse af kommunens økonomiske strategi samt efter politisk prioritering.

By- og Kulturudvalget har samlet set et merforbrug på områder med overførselsadgang på 24,5 mio. kr. i 2023. I relation til budgetmodellen på Vintertjenesten trækkes 47.934 kr. på kassen. Samlet set overføres 24,5 i merforbrug til 2024.

Periodisering af en række udgifter/indtægtskrav som Vores bygninger, Arbejder for fremmed regning samt vedligehold for i alt 47,0 mio. kr. i merforbrug muliggør, at der også kan overføres 22,5 mio. kr. i mindreforbrug. Det vedrører bl.a. 10,0

mio. kr. til nedskrivning af indtægtskravet på Vores bygninger. Desuden overføres 3,5 mio. kr. til at imødegå forventet merforbrug på rengøringen i 2024 grundet forlængelse og fejl i driftskontrakten. Der overføres også 3,0 mio. kr. til investering i digitalisering herunder til udvikling af FM-systemet og sikring af eksekvering af anlæg. Der afsættes også 0,5 mio. kr. til finansiering af brug af revisionen til at følge anbefaling af spor 1 fra Servicetjek af procedurer og forretningsgange indenfor områderne ejendomsadministration, byggeri og vedligeholdelse. De resterende midler som overføres, vedrører restmidler på en række projekter/tiltag, hvor udgiften falder i 2024.

## Anlæg

Samlet udviser anlægsområdet et mindreforbrug på 126,8 mio. kr., der søges om overførsel af 131,9 mio. kr.

Der afsluttes anlægsbevillinger med et samlet mindreforbrug på 5,4 mio. kr.

Mindreforbruget er sammensat af såvel mer- som mindreforbrug.

Bevillingen til "Brandsikring af plejecentre" udviser et mindreforbrug på 9,4 mio. kr. Bevillingen er finansieret af Velfærdens Fundament, de ældste odenseanere, under forudsætning af, at et mindreforbrug tilbageføres til Velfærdens Fundament.

Endvidere er der mindreforbrug på bevillingen "Udvikling af helhedsplaner i Skt. Klemens" på 1,0 mio. kr., som søges overført til færdiggørelsesbevilling under jordforsyningsområdet.

Herefter udgør afvigelsen på anlæg der afsluttes et merforbrug på 5,1 mio. kr. jævnfør særskilt sag herom., som søges finansieret via kassen.

For nærmere specifikation af de afsluttede anlægsregnskaber for 2023, henvises til særskilt sag herom.

1.000 kr.	Korrigeret budget 2023	Regnskab 2023	Afviselser	Kassen	Overførsel
<b>Ordinær anlægsportefølje</b>	284.205	260.024	24.181	-1.758	25.939
<b>Velfærdens Fundament</b>	97.732	86.357	11.375	0	11.375
<b>Det konjunkturfølsomme område</b>	107.695	16.429	91.266	-3.297	94.563
<b>Anlæg i alt</b>	489.632	362.810	126.822	-5.055	131.877

'+' = mindreforbrug, '-' = merforbrug

Specifikation af overførsler fra 2023 til 2024.

I nedenstående tabel er overførsler over 2,0 mio. kr. oplyst.

1.000 kr.	Korrigeret budget 2023	Regnskab 2023	Afvielser
<b>Ordinær anlægsportefølje</b>			
Fremtidens Vollsmose – Byudvikling og infrastruktur	-3.393	13.599	-16.992
Nyt H.C. Andersen Eventyrhus	-5.602	6.423	-12.025
Nyt botilbud på handicapområdet, servicedelen	13.719	23.541	-9.822
Skovopsparring	0	2.517	-2.517
Indretning af lokaler til elever i specialklasser	2.000	0	2.000
Erhverv Øst, påbegyndelse af planlægning	2.000	0	2.000
Grejbank under UnqOdense	2.283	135	2.148
Tryghedsskabende foranstaltninger i bymidten	2.552	147	2.405
Verdens bedste robotskolen	10.250	6.840	3.410
Signalanlæg ved Drejebænken	9.383	5.001	4.382
Kapacitetstilpasning og institutionsstruktur	40.053	33.337	6.716
Handlingsplan for mobilitet og byrum	17.957	9.777	8-180
Brandsikring på plejecentre	11.064	1.630	9.434
<b>VF-projekter</b>			
VF – skoler – vedligehold 2022	7.737	14.962	-7.225
VF – Ubberud	2.628	6.727	-4.099
VF – skoler – vedligehold 2023	400	3.914	-3.514
VF – skoler – vedligehold 2021	8.745	11.263	-2.818
VF – Agedrup og Bullerup	2.537	433	2.104
VF – stitunnel under Bladstrupvej	13.535	11.280	2.255
VF – de ældste odenseanere	2.538	67	2.471
VF – de mindste børn, vedligeholdelse 2023	4.716	39	4.677
VF - Sanderum	12.053	6.766	5.287
<b>Det konjunkturfølsomme område</b>			
Jordforsyning, salg, erhvervsformål	-4.250	-372	-3.878
Jordforsyning, salg, boligformål	-4.150	-1.647	-2.503
Tietgenbyen nord, område 1	-122	-4.936	4.814
Bellinge Fælled, etape 4	35.359	13.917	21.442
Areal og bygningserhvervelse	72.500	1.561	70.939
<small>‘+’ = mindreforbrug, ‘-’ = merforbrug</small>			

#### Status 1% kunstpulje

Der er i 2023 afholdt udgifter for 1,2 mio. kr. på kunstpuljen, og regnskabet udviser et mindreforbrug på 0,9 mio. kr., der er fordelt på 9 navngivne projekter samt kunstrådets pulje.

Mindreforbruget søges overført til 2024.

I budget 2024 udgør budgettet på nuværende tidspunkt 3,0 mio. kr. Fordelt på 8 navngivne projekter.

#### Pulje til færdiggørelse under byggeri

I 2023 udgør mindreforbruget 1,6 mio. kr., der søges overført til 2024, hvor budgettet på nuværende tidspunkt udgør 4,0 mio. kr., i 2025 udgør budgettet 3,0 mio. kr.

#### Pulje til færdiggørelse, vejområdet

I 2023 udgør mindreforbruget 0,6 mio. kr., der søges overført til 2024. Budgettet i såvel 2024 som 2025 udgør på nuværende tidspunkt 3,0 mio. kr.

#### Pulje til færdiggørelse, jordforsyningsområdet

Der er i 2023 afholdt 0,5 mio. Kr. Mindre end budgetteret, afvigelsen søges overført til 2024, hvor der aktuelt er et budget på 2,0 mio. Kr.

I forbindelse med aflæggelsen af regnskabet for 2023 tilføres 1,0 mio. kr. fra bevillingen "Udvikling af helhedsplaner i Skt. Klemens", der efterfølgende afsluttes med forbrug lig med budget.

#### Overførsel mellem udvalg

I forbindelse med nyt udbud af levering af jobtøj mangler der depotplads ved Bolbro Plejehjem, Sanderum Plejehjem, Mågebakken 80 samt til Næsbygruppen. Dette foreslås afhjulpet ved opsætning af container samt etablering af fast belægning ved Bolbro Plejehjem, samt ved udnyttelse af eksisterende lokaler på de to øvrige lokationer. Den samlede anlægsudgift er opgjort til 310.000 kr., som søges overført fra drift under Ældre- og Handicapudvalget til anlæg under By- og Kulturudvalget.

Endvidere søges om overførsel af 88.277 kr. vedrørende afledt drift for 2024 og 2025, hvorefter der kommer nyt udbud gældende fra 2026.

Bevillingen til køb og ombygning af nyt børnehus syd blev delvist finansieret af et forventet salg af Sanderumvej 105 på 5,0 mio. kr. Det har nu vist sig, at et salg ikke er den bedste løsning, da Børn- og Ungeudvalget kan benytte adressen til andre formål.

Der søges om overførsel af 5,0 mio. kr. fra Børn- og Ungeudvalgets driftsmidler til anlæg, salg af ejendomme under By- og Kulturudvalget til udligning af indtægtskrav.

#### Anlægseksekvering

I forbindelse med anlægsopfølgningen 2. halvår 2023 bestilte byrådet en analyse af kommunens eksekveringsgrad på anlæg med fokus på, at der bliver iværksat handlinger, ikke mindst i By- og Kulturforvaltningen, der øger eksekveringsgraden. Dette som følge af, at Odense Kommune de seneste år ikke har formået at sikre en tilstrækkelig fremdrift på de afsatte anlægsbevillinger.

Analysen viser, at der er flere elementer, som tilsammen kan forklare den manglende anlægseksekvering. Herunder følger af Covid-19, stigende inflation, øget kompleksitet i anlægsprojekter, svært marked i forhold til rekrutteringer og stigende tendens til tvister på projekterne.

Noget skal håndteres gennem bedre periodiseringer og prioriteringer i forbindelse med bevillinger. Andet bliver eller vil blive håndteret under By- og Kulturforvaltningen.

By- og Kulturforvaltningen har således allerede foretaget en organisationsændring, der blandt andet har til formål at understøtte højere eksekvering på anlægsområdet. Samtidig iværksætter By- og Kulturforvaltningen handlinger på baggrund af spor 1 i servicetjek af Ejendomsområdet, som foretages af eksternt revisionsfirma. By- og Kulturforvaltningen har desuden fokus på at sikre de nødvendige medarbejderressourcer for at kunne håndtere øget eksekvering af den stigende anlægsporfølje.

Her peger analysen på en række andre handlinger, som By- og Kulturforvaltningen i 2024 vil iværksætte, såsom øget brug af data fra porteføljen, "Overplanlægning" i det enkelte budgetår og fuld implementering af anlægsstyringsmanualen.

For nærmere uddybning henvises til bilag til denne sag.

Der vil blive arbejdet med de anbefalede handlinger i 2024, og samlet set er det forventningen, at de iværksatte handlinger og nye anbefalede handlinger vil medføre en øget eksekveringsgrad på anlæg i Odense Kommune.

## Det finansielle område

1.000 kr.	Korrigeret	Regnskab 2023	Afvigelser	Kassen	Overførsel
Renter	1.363	1.583	-220	-220	0
Balanceforskydninger	-398	298	-695	0	-695
Afdrag på lån og leasingforpligtelser	40.807	40.963	-156	-156	0
Finansiering	-9.138	-9.048	-90	-90	0
<b>By- og Kulturudvalget</b>	<b>32.634</b>	<b>33.795</b>	<b>-1.161</b>	<b>-466</b>	<b>-695</b>

### Renter og afdrag

Området dækker over renter og afdrag vedrørende ældreboligområdet, der er et "hvile i sig selv"- område. Merforbruget på i alt 0,4 mio. kr. trækkes af kassen.

### Balanceforskydninger, Støttet byggeri samt indskud autismeboliger

Området dækker indskud af grundkapital i landsbyggefonden i forbindelse med opførelse af almene boliger. Med opførelse af almene boliger skal Odense Kommune garantere for den del af lånene, der overstiger 60% af ejendomsværdien. Garantien påvirker ikke kommunens låneramme. Endvidere dækker det budget til beboerindskud vedrørende autismeboliger

Merforbruget på 0,7 mio. kr. søges overført til 2024.

### Finansiering

I regnskab 2023 er der optaget lån for 9,0 mio. kr. til finansiering af ældreboliger, hvilket udgør 0,1 mio. kr. mindre end forventet. Mindreindtægten fra lånoptag afregnes via kassen.

## Økonomi

By- og Kulturudvalgets regnskab for 2023 påvirker Odense Kommunes kassebeholdning, som vist i nedenstående skema:

1.000 kr.	2023	2024	2025	2026
Kassebeholdning	108.559	-106.695	0	0

I 2023 påvirker By- og Kulturudvalget kassen med en forbedring på 108,6 mio. kr. Det skyldes primært mindreforbrug på anlæg (126,8 mio.kr.). Det modsvares delvist af merforbrug på driften (17,1 mio. kr.) og på det finansielle område (1,2 mio. kr.) I 2024 påvirker By- og Kulturudvalget kassen med et nettokassetræk på 106,7 mio.kr. vedrørende overførslerne til drift (kasseforbedring på 24,5 mio. kr.), anlæg (kassetræk på 131,9 mio.kr.) og det finansielle område (kasseforbedring på 0,7 mio. kr.).

I nedenstående tabel fremgår en udspecificering af de bevillingsmæssige konsekvenser af indstillingspunkterne.

## Indstillingspunkt 2 – Drift- og anlægsmidler

Beskrivelse – Kr.	Styringsområde	Afvigelse 2023	Kassen	Overførsel 2024
Med overførselsadgang	Service	-23.395.855	-47.934	-23.347.921
Projekter med ekstern finansiering	Service	-632.247	0	-632.247
Med overførselsadgang	Særlige driftsområder	-507.648	0	-507.648
Uden overførselsadgang	Særlige driftsområder	7.433.789	7.433.789	0
Anlæg	Anlæg	126.822.471	-5.055.209	131.877.680
<b>I alt</b>		<b>109.720.510</b>	<b>2.330.646</b>	<b>107.389.864</b>

## Indstillingspunkt 3 – Overførsel af midler mellem styringsområderne.

Styringsområde – Kr.	Udvalg	2024
Service	By- og Kulturudvalget	-507.648
Særlige driftsområder	By- og Kulturudvalget	507.648
<b>I alt</b>		<b>0</b>

## Indstillingspunkt 4 – Det finansielle område

Beskrivelse – Kr.	Styringsområde	Afvigelse 2023	Kassen	Overførsel 2024
Renter	Finansposter	-219.920	-219.920	0
Balanceforskydninger	Finansposter	-695.249	0	-695.249
Afdrag på lån og leasingforpligtelse	Finansposter	-156.215	-156.215	0
Finansiering	Finansposter	-89.642	-89.642	0
<b>I alt</b>		<b>-1.161.026</b>	<b>-465.777</b>	<b>-695.249</b>

## Indstillingspunkt 5 - Overførsel af midler fra anlægsbevilling til Velfærdens Fundament

Styringsområde kr.	Udvalg	2023	2024
Anlæg, Brandsikring af plejecentre	By- og Kulturudvalget	-9.433.847	0
Anlæg, Velfærdens Fundament	Økonomiudvalget	0	9.433.847
<b>I alt</b>		<b>-9.433.847</b>	<b>9.433.847</b>

## Indstillingspunkt 6 – Flytning af midler under jordforsyningsrammen

Styringsområde kr.	Udvalg	2023
Udvikling af helhedsplaner i Skt. Klemens	By- og Kulturudvalget	-1.007.324
Diverse færdiggørelsesarbejder	By- og Kulturudvalget	1.007.324
<b>I alt</b>		<b>0</b>

## Indstillingspunkt 7 og 8 – Flytning af midler fra Ældre- og Handicapudvalget til By- og Kulturudvalget

Beskrivelse - kr.	Styringsområde	Udvalg	2024	2025
Oprettelse af anlægbevilling - "Opbevaring af jobtøj på plejehjem	Service	Ældre og Handicapudvalget	-310.000	0
	Anlæg	By- og Kulturudvalget	310.000	0
Drift af opbevaring af jobtøj	Service	Ældre og Handicapudvalget	-88.277	-88.277
	Service	By- og Kulturudvalget	88.277	88.277
<b>I alt</b>			<b>0</b>	<b>0</b>

## Indstillingspunkt 9 – Flytning af midler fra Børn- og ungeudvalget til By- og Kulturudvalget

Styringsområde kr.	Udvalg	2024
Drift	Børn og Ungeudvalget	-5.000.000
Anlæg; indtægtskrav Sanderumvej 105	By- og Kulturudvalget	5.000.000
<b>I alt</b>		<b>0</b>

## Bilag

Analyse af eksekvering på anlægsområdet

## **Punkt 4: Afsluttende anlæg 2023**

00.30.08-K07-3-24

### **Resume**

I henhold til "Principper for økonomistyring i Odense Kommune" skal der efter afslutningen af anlægsarbejder aflægges regnskab.

Anlægsarbejder, som er bevilget i henhold til byrådsbeslutning og som er afsluttet, forelægges til byrådets godkendelse én gang årligt i forbindelse med regnskabsafslutningen.

By- og Kulturforvaltningen forelægger 22 afsluttede anlægsregnskaber i forbindelse med regnskab 2023.

Regnskaberne udviser et samlet merforbrug på 5,0 mio. kr. svarende til et merforbrug på 1,6% af de samlede nettobevillinger på 323,6 mio. kr. på de projekter der afsluttes.

### **Effekt**

Sagens karakter gør, at det ikke er relevant at vurdere effektskabende konsekvenser for Odensemålene.

### **Indstilling**

By- og Kulturforvaltningen indstiller til udvalget, at byrådet godkender anlægsregnskaberne for 2023.

### **Beslutning**

By- og Kulturudvalget anbefaler indstillingen.

Udvalgsmedlem Maria Brumvig deltog ikke i mødet.

### **Sagsfremstilling**

Samlet set er der et merforbrug på de afsluttede anlægsbevillinger på 5,0 mio. kr.

Oversigt over afsluttede anlæg:

Anlæg	Bevilling	Forbrug	Afvigelse*
<b>Byggeri</b>			
Skole i Vollsmose	53.770.000	53.331.502	438.498
Renovering af Næsby Skole	21.047.820	19.287.120	1.760.700
Lokale i uddannelsesområdet, Sædekildegårdsvej 4	1.625.000	1.507.102	117.898
Odeon, ombygning	4.840.000	4.675.151	164.849
Ombygning Vista Hus og Ung Odense	1.377.100	965.439	411.661
Ombygning på 3 lokationer under tandplejen	250.000	119.181	130.819
Etablering af køkken i Kildegården og Solskrænten	1.130.000	912.043	217.957
Lindegården, flugtveje i lejlighed	800.000	546.099	253.901
Brandsikring af plejecentre	28.612.358	28.612.358	0
Vagtrum Vistahus	216.000	161.390	54.610
Egeparken 2, ombygning	230.000	108.163	121.837
<b>Veje og grønne områder</b>			
Den historiske trappe	400.000	385.279	14.721
Renovering af Nørregade, Dansestræde og Gravene	8.618.000	11.590.919	-2.972.919
Fortov ved Havhesten/Filosofgangen	2.850.000	2.803.291	46.709
Flere kameraer på offentlige steder	436.100	328.386	107.714
Stibro over jernbanen	101.200.001	102.376.029	-1.176.028
<b>Jordforsyning</b>			
Udvikling af helhedsplaner i Skt. Klemens	992.676	992.676	0
Tietgenbyen Nord, område 1	17.400.000	12.586.040	4.813.960
Tietgenbyen Nord, etape 1, byggemodning	54.000.000	62.111.177	-8.111.177
<b>Byfornyelse</b>			
Byfornyelse af enkeltejendomme 2022	730.412	730.412	0
Bygningsfornyelse af enkeltejendomme 2017	835.681	843.701	-8.020
Områdefornyelse Bolbro - Netto	22.209.162	23.643.890	-1.434.728
Udgifter	33.342.912	34.029.938	-687.026
Indtægter	-11.133.750	-10.386.048	-747.702
			0
<b>By- og Kulturforvaltningen i alt</b>	<b>Udgift</b>	<b>334.704.060</b>	<b>339.003.396</b>
	<b>Indtægt</b>	<b>-11.133.750</b>	<b>-10.386.048</b>
	<b>Netto</b>	<b>323.570.310</b>	<b>328.617.348</b>
			<b>-5.047.038</b>

\* = mindreforbrug, ' = merforbrug

I forbindelse med regnskabsafslutningen, søges der om overførsel af et mindreforbrug på 131,9 mio. kr. på igangværende anlægsbevillinger.

Den væsentligste årsag til afvigelserne kan henføres til det konjunkturfølsomme område, hvor der overføres 97,2 mio. kr., primært som følge af forskydning i købet af jord. De resterende afvigelserne skyldes primært forskydninger i gennemførelsen af anlægsarbejderne.

I overførslerne indgår ligeledes afvigelser på bevillingerne "Brandsikkerhed på plejecentre" og "Udvikling af helhedsplaner i Skt. Klemens, hvorefter disse afsluttes uden afvigelse mellem forbrug og budget.

Brandsikkerhed på plejecentre:

Den del af Velfærdens Fundament, der handler om "De ældste odenseanere", finansierede med byrådssag den 28. oktober 2020 brandsikring af plejehjemmene. Brandsikring af plejehjemmene er nu tilendebragt med et mindreforbrug på 9,4 mio. kr. Mindreforbruget tilbageføres til Velfærdens Fundament-bevillingen under Økonomiudvalget, som det fremgik af den oprindelige sag.

Udvikling af helhedsplaner i Skt. Klemens:

Bevillingen udviser et mindreforbrug på 1,0 mio. kr., der søges overført til bevillingen "Færdiggørelsesarbejder på jordforsyningsområdet"

Færdiggørelsesbevillingen bruges til afsluttende arbejder i de enkelte udstykningsområder, således det er muligt at afslutte anlægsbevillingerne tidligere.

Herefter afsluttes bevillingerne uden afvigelse mellem bevilling og forbrug.

Det samlede merforbrug er sammensat af såvel mer- som mindreforbrug på de enkelte bevillinger, hvoraf de væsentligste afvigelser udgør:

Tietgenbyen Nord, etape 1, 2 bevillinger, netto merforbrug 3,3 mio. kr.:

Merudgifterne kan primært henføres til arkæologiske undersøgelser der er udført. Disse skulle dækkes af en kommende bevilling, men ved aftaleindgåelse, blev der ikke søgt yderligere bevilling. Udgiften var på dette tidspunkt allerede afholdt.

Renovering af Nørregade, Dansestræde og Gravene, merforbrug 3,0 mio. kr.:

Projektet har haft flere udfordringer, herunder ikke mindst tidsforskydninger, skift af entreprenør, tvist med entreprenør samt ekstraarbejder. Der har løbende været orienteret om udfordringerne i forbindelse med anlægsopfølgningssagerne for 1. og 2. halvår i 2023.

Områdefornyelse Bolbro, merforbrug 1,5 mio. kr.:

Dette er et projekt der består af flere delprojekter, hvor flere af projekterne har været ramt af udfordringer. Der har blandt andet været tvister med lodsejere, ligesom et projekt har været ramt af konkurs ved hovedentreprenør.

Stibro over jernbanen, merforbrug 1,2 mio. kr.:

Den oprindelige anlægsbevilling er bevilget i 2012, og der har i de seneste år været 2 voldgiftssager vedrørende det udførte arbejde. Begge voldgiftssager er vundet, men omkostninger til voldgiftsretten, juridisk bistand og ikke mindst udgift til renter på tilbageholdt betaling har gjort, at anlægsregnskabet ender med et merforbrug.

Renovering af Næsby Skole, mindreforbrug 1,8 mio. kr.:

Anlægsarbejdet er gennemført samtidig med andre arbejder på skolen, herunder pavillonprojektet. Dette har bevirket en synergieffekt i forhold til koordinering af arbejdet med skolen og håndværkernes arbejde. Dette sammenholdt med, at skolen havde fået udført arbejder tidligere vedrørende Velfærdens Fundament, og derfor kunne genanvende samtlige loftplader og belysningsarmaturer i bygningen, og en total maling af skolen undgås. Dette har gjort, at det samlede forbrug har været mindre, end det var forudsat i det oprindelige projekt.

## **Økonomi**

Merforbruget finansieres af kommunekassen, jf. indstillingspunkt i sagen By- og Kulturudvalgets årsberetning 2023.

Sagen vedrører alene anlæg, og påvirker ikke kommunens serviceramme.

## Flytning mellem bevillinger:

Anlæg - flytning mellem bevillinger	Udvalg	Budget 2023	Budget 2024	I alt
Brandsikkerhed på plejecentre	By- og Kulturudvalget	-9.433.847		-9.433.847
Ramme til Velfærdens Fundament	Økonomiudvalget		9.433.847	9.433.847
Udvikling af helhedsplaner i Skt. Klemens	By- og Kulturudvalget	-1.007.324		-1.007.324
Diverse færdiggørelsesarbejder	By- og Kulturudvalget		1.007.324	1.007.324
<b>I alt</b>		<b>-10.441.171</b>	<b>10.441.171</b>	<b>0</b>

### Brandsikkerhed på plejecentre:

Afvigelse på bevillingen flyttes til ramme til Velfærdens Fundament under Økonomiudvalget.

### Udvikling af helhedsplaner i Skt. Klemens:

Afvigelse på bevillingen flyttes til "Færdiggørelsesarbejder på jordforsyningsområdet".

Færdiggørelsesbevillingen bruges til afsluttende arbejder i de enkelte udstykningsområder, og medtages i de respektive udstykningsregnskaber.

## Bilag

Endelige anlægsregnskaber 2023 under By- og Kulturudvalget

# Punkt 5: Frigivelse af midler til udvidelse, renovering og modernisering af tandklinikker i Børn- og Ungetandplejen

00.30.08-A00-3-24

## Resume

I budget 2024 afsatte Byrådet en anlægsbevilling på samlet 43,5 mio. kr. fra 2024-2026 under By- og Kulturudvalget til udvidelse af klinikkapacitet samt renovering og modernisering af eksisterende klinikrum. Anlægsbevillingen udmøntes i tæt samarbejde med Sundhedsforvaltningen.

Formålet med bevillingen er at sikre børn og unges tandsundhed i Odense Kommune, gennem gode vaner for mundhygiejne, vejledning, undersøgelser og behandling efter gældende regler. Dette sker ved at udvide den eksisterende kapacitet til at varetage den nye målgruppe for den kommunale tandpleje i forbindelse med udvidelsen af målgruppen med de 18-21 årige, samt ved at modernisere og renovere de eksisterende klinikrum.

Til finansiering af udvidelse af klinikrum har Odense Kommune søgt den landsdækkende pulje til kommuner ved Indenrigs- og Sundhedsministeriet til udvidelse af kapaciteten i den kommunale børne- og ungdomstandpleje. Herfra er Odense Kommune blevet tildelt 18,6 mio. kr. fra puljen som indgår i den samlede finansiering. Det betyder en samlet bruttobevilling på 62,1 mio. kr.

Denne sag handler om frigivelse af 29,1 mio. kr. til udvidelse af klinikkapacitet med samlet 9 ekstra klinikrum i følgende tre udvalgte tandklinikker på hhv. Rosengårdsskolen, Højmeskolen og Hunderupskolen. Derudover frigives 2,0 mio. kr. til modernisering af klinikkerne på Sct. Hans Tandklinik, Højme Tandklinik og Rosengårdsskolens Tandklinik.

Forvaltningerne vil fremlægge en ny frigivelsessag til renovering og modernisering af eksisterende klinikrum i Odense Kommunes øvrige tre tandklinikker i medio 2024.

## Effekt

Et sundere Odense ved at sikre god tandsundhed blandt børn og unge, som fortsætter ind i voksenlivet.

## Indstilling

By- og Kulturforvaltningen indstiller i samarbejde med Sundhedsforvaltningen og Børn- og Ungeforvaltningen til By- og Kulturudvalget, at byrådet godkender:

1. Oprettelse af ny anlægsbevilling "Børn- og Ungetandpleje - Kapacitetsudvidelser" på 29,1 mio. kr., hvilket finansieres dels med 10,5 mio. kr. af rådighedsbeløbet "Børn- og ungetandpleje" under By- og Kulturudvalget, og dels med 18,6 mio. kr. af indtægtsbevillingen fra Indenrigs- og Sundhedsministeriet.

By- og Kulturforvaltningen indstiller i samarbejde med Sundhedsforvaltningen til By- og Kulturudvalget, at byrådet godkender:

2. Oprettelse af ny anlægsbevilling "Børn- og Ungetandpleje - modernisering" på 2,0 mio. kr., hvilket finansieres af rådighedsbeløbet "Børn- og ungetandpleje" under By og Kulturudvalget.

## **Beslutning**

By- og Kulturudvalget anbefaler indstillingen..

Udvalgsmedlem Araz Khan undlader at stemme.

Udvalgsmedlem Maria Brumvig deltog ikke i mødet.

Børn- og Ungeudvalgets møde den 9. april 2024:

Børn- og Ungeudvalget anbefaler indstillingens punkt 1.

Sundhedsudvalgets møde den 9. april 2024:

Sundhedsudvalget anbefaler indstillingen.

## **Sagsfremstilling**

I 2022 udvidede Folketinget målgruppen for børn- og ungetandplejen til også at omfatte 18-årige.

Frem mod 2025 udvides ordningen løbende, så også 19-21-årige får gratis tandpleje. Det betyder, at antallet af potentielle patienter i børn- og ungetandplejen øges med ca. 12.000 brugere svarende til en stigning på ca. 30%, når udvidelsen er fuldt indfaset.

Denne stigning kan ikke rummes i Odense Kommunes nuværende tandklinikker.

Forvaltningerne har overvejet forskellige scenarier i forhold til, hvordan det fremtidige behov for kapacitet kunne øges.

Der er således et grundlæggende valg mellem om, Odense Kommune skal tilbyde tandpleje for børn og unge på én central lokation eller om der bør bygges videre på den decentrale struktur, der er lige nu.

For overvejende eller fuldstændigt at satse på én central tandpleje klinik taler, at:

- Det vil give en effektiv dækning af lovgivningskravet om, at der skal være en erfaren tandlæge som ansvarlig for hver klinik. Dette krav giver os i dag udfordringer i den decentrale struktur.

- Tandpleje vil formodentlig kunne drives organisatorisk endnu mere effektivt, fordi der alene skal være én af alting, hvor der i dag i den decentrale struktur naturligvis er et vis mindre overlap eller merkvantitet for så vidt angår udstyr, beklædning, leverancer osv.
- Imidlertid har det vist sig vanskeligt at finde en egnet kommunal ejet bygning, der ville kunne opfylde det m<sup>2</sup>-krav, som vil være knyttet til en samlet tandpleje. I forbindelse med budgetforhandlingerne for budget 2024 blev lokaler på bl.a. H.C. Andersen skole vurderet, og vurderingen var, at der ikke var tilstrækkeligt med m<sup>2</sup>.

For overvejende eller fuldstændigt at satse på den nuværende decentrale struktur taler, at:

- De decentralt placerede tandklinikker har en høj patientbelægning, fordi de ved afbud, blot ”går ud på skolen og finder børn” og dermed formår at have en meget høj belægningsprocent i tandlægestolene.
- Den decentrale tilstedeværelse giver mulighed for det tidlige, almene forebyggelsesarbejde ved bl.a. initiativer som ”frikvarterstandbørstning” o. lign., der har som grundelement, at børnene af sig selv kan ankomme til tandplejeklinikken, fordi den ligger på skolens matrikel
- Det kan ikke udelukkes, at den decentrale tilstedeværelse med klinikker tillige kan reducere den angst og stress som et udsnit af børnene har i forbindelse med tandplejebesøg og tandlægebehandlinger. Daglig fysisk tilstedeværelse kan medvirke til at reducere dette, jf. den almindelige angstdæmpende metode, der handler om tryk eksponering.

I budget 2023 blev der afsat 6,0 mio. kr., som Sundhedsudvalget udmøntede på arbejde med midlertidige løsninger i form af mindre udvidelse af kapaciteten på nuværende lokationer, udskiftning af nedslidt udstyr og indkøb af nyt samt eventuelt merudgifter til supplerende brug af privatpraktiserende tandlæger, der er udmøntet.

Uanset en central eller en decentralmodel skal det sikres børn og unge kan få en tidssvarende behandling.

Ligeledes skal det tilgodeses, at den decentrale kommunale børn- og ungetandpleje er tilgængelig for alle børn og den udvalgte ungegruppe i Odense. Således vil det for begge modeller gælde, at tandplejen bør ligge ved offentlige transportmuligheder. Ved at vælge overvejende at have én central klinik vil flere børn have behov for ledsagelse af forældre eller anden omsorgsperson. Forvaltningen har ikke regnet på dette element.

På mødet i Sundhedsudvalget den 15. august 2023 forud for Budget 2024, fremlagde By- og Kulturforvaltningen og Sundhedsforvaltningen 3 modeller for, hvordan det fremtidige behov for øget kapacitet kunne håndteres. Herunder om der skulle arbejdes videre med en central struktur med én større tandklinik, eller udvidelse af eksisterende klinikker i en decentral struktur. Byrådet har den 3. oktober med budgetforliget 2024, besluttet modellen med en decentral løsning. Midlerne fra Indenrigs- og Sundhedsministeriet til udvidelse af børn- og ungetandplejen er bevilget med afsæt i en decentral løsning. Disse midler er bevilget på baggrund af en stram tidsplan, der ikke efterlader mulighed for mange iterationer.

Udvidelsen af kapaciteten i Odense Kommunes børne- og ungetandpleje er projekteret til følgende fire eksisterende klinikker (se også bilag 1.):

- Tandklinik på Søhusskolen - udgår
- Tandklinik på Rosengårdsskolen
- Tandklinik på Højmeskolen
- Tandklinik på Hunderupskolen

Tandklinik på Søhusskolen:

Søhuskolens tandklinik lå i den oprindelige plan for kapacitetsudvidelser i børn- og ungetandplejen. Der pågår dialog med Børn- og Ungeforvaltningen omkring den mest hensigtsmæssige løsning, grundet opmærksomhed på arealanvendelse til kapacitetsudvidelsen af almindelig- og specialklasser. Udgift til Søhuskolens tandklinik på 7,4 mio. kr. indgår derfor ikke i denne sag.

#### Tandklinik på Rosengårdsskolen:

På Rosengårdsskolen skal der etableres 2 ekstra klinikrum. Rosengård tandklinik ligger i

Rosengårdsskolen, og de 2 ekstra klinikrum kan etableres indenfor eksisterende bygningsmasse ved inddragelse af arealer, der tidligere har været brugt af skolen. Tilføjes af de 2 nye klinikrum er hensigtsmæssig, da de etableres i forbindelse med den allerede fungerende tandklinik, der ligger på skolen. Samlet vil der med denne udvidelse være 8 tandklinikrum på skolen. Her forventes en samlet udgift på 6,9 mio. kr.

#### Tandklinik på Højmeskolen:

På Højmeskolen skal der etableres 4 ekstra klinikrum. Højme tandklinik ligger i en længe på skolen, og de 4 ekstra klinikrum kan etableres i indenfor eksisterende bygningsmasse ved inddragelse af arealer der tidligere har været brugt af skolen. Samlet vil der med udvidelsen være 10 klinikrum på skolen. Her forventes en samlet udgift på 9,2 mio. kr.

#### Tandklinik på Hunderupskolen:

På Hunderup skole skal der etableres 3 ekstra klinikrum. Hunderup tandklinik ligger i en fritliggende bygning, og de 3 ekstra klinikrum kan etableres indenfor eksisterende bygningsmasse. Tilføjes af de 3 nye klinikrum er hensigtsmæssig, da de etableres i forbindelse med den allerede fungerende tandklinik, der ligger i bygningen. Samlet vil der med denne udvidelse være 9 klinikrum på skolen. Her forventes en samlet udgift på 5,3 mio. kr.

Dette giver en samlet udgift på 29,1 mio. kr. inkl. interne omkostninger til rådgivning, udbud, kontraktstyring mv., som der søges om frigivelse til i indeværende sag.

For hver af de ovennævnte klinikker er der også projekteret udvidelse af støttefaciliteter som f.eks. større sterilisation, HC-toilet, større venteområde, arbejdsflow og personalefaciliteter for at imødekomme den ekstra personale- og klinikkapacitet. Dette er der søgt finansiering til fra staten.

Af tabel 1. fremgår specifikationer af forventede udgifter til de tre udvalgte tandklinikker (se også bilag 1) i relation til støttede faciliteter.

Tabel 1.:

Udvalgte tandklinikker	Ekstra klinikrum	Forventet regnskab
Tandklinik på Rosengårdsskolen	2	6.963.535
Tandklinik på Højmeskolen	4	9.269.278
Tandklinik på Hunderupskolen	3	5.324.225
Omkostninger til rådgivning, udbud, kontraktstyring, forsikring mv. samt følge- og afværgeforanstaltninger.		7.525.383
<b>I alt</b>	<b>9</b>	<b>29.082.421</b>

I forbindelse med udvidelse af tandklinikkerne har Odense Kommune ansøgt om et tilskud på 36,5 mio. kr. fra den landsdækkende pulje hvor kommuner kan søge om midler ved Indenrigs- og Sundhedsministeriet til udvidelse af kapaciteten i den kommunale børne- og ungdomstandpleje. Herfra er bevilget et tilskud på i alt 18,6 mio. kr. til udvidelse af eksisterende klinikker og tilhørende udvidelse af understøttende faciliteter, hvilket inkluderer udstyr og apparaturer.

Udvidelserne af de tre tandklinikker på Rosengårdsskolen, Højmeskolen og Hunderupskolen løber fra nu og frem til ultimo 2025, hvor de forventes af være klar til ibrugtagning. Sundhedsudvalget vil blive orienteret om tidsplanen i den samlede ombygningsplan på udvalgsrådet med henblik på at give udvalget et indblik i, hvordan børn og unge i byggeperioden møder det kommunale tandplejetilbud.

#### Modernisering:

Det ligger i projekteringen, at der er en række klinikrum og tilhørende funktioner, der skal bevares. Der er konstateret driftsnødvendige udskiftninger af klinisk inventar af akut karakter på visse af disse med en samlet udgift på 2,0 mio. kr. Det drejer sig specifikt om udskiftning af klinisk udstyr (primært tandlægestole) på klinikkerne Sct. Hans Tandklinik, Højme Tandklinik og Rosengårdsskolens Tandklinik. Der er tale om 1:1 udskiftninger i klinikrum, der bevares, men udskiftningerne/moderniseringerne er nødvendige for opretholdelse af den nuværende drift. Her ansøges om frigivelse af midler i indeværende sag til dette.

Det resterende beløb på op til 31,0 mio. kr. afventer frigivelse. Beløbet skal finansiere de resterende behov i kommunens øvrige tre klinikker og derudover afklaringen omkring arealanvendelse til kapacitetsudvidelse på Søhuskolen.

Konkret er der behov for renovering af matrikler, der ikke skal udvides men fortsat bevares. På klinikker der skal udvides, skal flere af de eksisterende klinikrum renoveres pga. nedslidt udstyr, og der skal foretages en sammentænkning af hele matriklen i renoveringen således at personale, sterilisation, venteværelse, arbejdsflow mm. også passer i kapacitetsudvidelsen.

Endeligt skal flere af de øvrige klinikker, der ikke er omfattet af udvidelsen, fornyes, da tandlægeudstyret er nedslidt. Blandt andet er der et omfattende behov for nyt klinisk inventar og indvendig vedligehold på Sankt Hans Skoles tandklinik.

Driften af tandplejen til den udvidede målgruppe efter kapacitetsudvidelsen forventes at holdes indenfor det eksisterende driftsbudget inklusive Sundhedsudvalgets DUT-regulering og den DUT-regulering, som forventes i næste års LCP-program. Når de nye tilbud er taget i brug og i drift, vurderer Sundhedsudvalget den samlede driftssituation med henblik på eventuel forelæggelse for byrådet.

## Økonomi

Med denne sag oprettes og frigives en anlægsbevilling på 29,1 mio. kr. til "Børn og Ungetandplejen - kapacitetsudvidelser". Derudover oprettes og frigives en anlægsbevilling på 2,0 mio. kr. til "Børn- og Ungetandplejen – modernisering". Sagen har ikke konsekvenser for Odense Kommunes kassebeholdning.

Bevilling	Styrsområde	Udvalg	2024	2025	I alt
Ny bevilling "Børn- og ungetandplejen - kapacitetsudvidelser"	Anlæg	BKU	12.308.325	16.774.096	<b>29.082.421</b>
Ny bevilling "Børn- og ungetandplejen - modernisering"	Anlæg	BKU	2.000.000	0	<b>2.000.000</b>
Indtægtsbevilling fra Indenrigs- og Sundhedsministeriet	Anlæg	BKU	-8.808.325	-9.800.000	<b>-18.608.325</b>
Rådighedsbeløb under "Børn- og ungetandplejen"	Anlæg	BKU	-5.500.000	-6.974.096	<b>-12.474.096</b>
Kassepåvirkning	Finansposter	Intet udvalg	0	0	<b>0</b>
I alt			0	0	<b>0</b>

Note: + = indtægter, - = udgifter

## Tilskuddet på i alt 18,6 mio. kr. fra Indenrigs- og Sundhedsministeriet udbetales til Odense Kommune i to rater med 8,8 mio. kr. i 2024 og 9,8 mio. kr. i 2025.

Med bevillingen "Børn og ungetandpleje" fra budget 2024 på 43,5 mio. kr. samt tilskuddet fra Sundheds- og Indenrigsministeriet på 18,6 mio. kr., giver dette en samlet bruttobevisning på 62,1 mio. kr. til ombygning, renovering og modernisering af Odense Kommunes tandklinikker. Der er samlet udgifter for i alt 29,1 mio. kr. til udvidelse af ekstra klinikrum i de tidligere beskrevet tre tandklinikker, som er skitseret i vedlagte projektbeskrivelse (se bilag 1). Herudover udgifter for 2,0 mio. kr. til modernisering af klinikkerne Sct. Hans Tandklinik, Højme Tandklinik og Rosengårdskolens Tandklinik.

Med beslutningerne i indeværende sag vil der efterfølgende restere et restbudget på 31,0 mio. kr. på bevillingen "Børn- og Ungetandplejen" til senere frigivelse, til finansiering af renovering og modernisering af Odense Kommunes øvrige tre tandklinikker. Heri udestår afklaring vedr. tandklinikken på Søhussskolen på 7,4 mio. kr.

## Bilag

Bilag 1 - Projektbeskrivelse - Etablering af 12 nye klinikrum i børne- og ungdomstandpleje

# Punkt 6: El-ladestanderstation ved Blommenslyst motorvejs af-/påkørsel nr. 53

01.02.00-P16-17-22

## Resume

By- og Kulturudvalget besluttede den 20. september 2023 at fremlægge forslag til kommuneplantillæg nr. 51 og forslag til lokalplan nr. 9-1085 for el-ladestanderstation ved Spedsbjergvej ved motorvejstilslutning 53 i otte ugers offentlig høring.

Planforslagene har været i offentlig høring fra den 10. oktober til den 6. december 2023. Der er i perioden ikke indkommet nogen høringssvar. Planforslagene indstilles derfor til endelig vedtagelse uden ændringer.

Forvaltningen vurderer, at lokalplanen og kommuneplantillægget vil understøtte Odense Kommunes ambitioner om at reducere CO<sub>2</sub>-udledningen fra trafikken, som det fremgår af de seks fokuspunkter i den grønne mobilitetsplan 2023, herunder nr. 5, som stiller krav om flere ladestander til elbiler i kommunen.

## Effekt

En klima- og miljøvenlig storby

Ved etableringen af el-ladestanderstationen understøttes den grønne omstilling og dermed Odenses mål for en klima- og miljøvenlig storby.

## Indstilling

By- og Kulturforvaltningen indstiller til udvalget, at byrådet godkender:

1. Kommuneplantillæg nr. 51 vedtages endeligt uden ændringer.
2. Lokalplan nr. 9-1085 for el-ladestanderstation ved Spedsbjergvej ved motorvejstilslutning 53 vedtages endeligt uden ændringer.

## Beslutning

By- og Kulturudvalget anbefaler indstillingen.

Udvalgsmedlem Maria Brumvig deltog ikke i mødet.

## Sagsfremstilling

Baggrund

Lokalplanen og kommuneplantillægget er udarbejdet for at muliggøre etablering af en el-ladestanderstation i nær tilknytning til motorvejstilslutning nr. 53 for at understøtte den grønne omstilling i Odense Kommune.

Planområdet

Lokalplanområdet ligger vest for Odense by i udkanten af landsbyen Spedsbjerg og cirka 1 km fra motorvej E20.

Se planområdet nedenfor.



### Lovgrundlag

- Lokalplanen er udarbejdet i henhold til planlovens kapitel 5.
- Kommuneplantillægget er udarbejdet i henhold til planlovens kapitel 4.

### Handlemuligheder

By- og Kulturudvalget og byrådet kan vælge at:

- Vedtage kommuneplantillæg nr. 51 endeligt (forvaltningens indstilling).
- Vedtage lokalplan nr. 9-1085 for el-ladestanderstation ved Spedsbjergvej ved motorvejstilslutning 53 endeligt (forvaltningens indstilling).
- Komme med ændringer til planerne, som indarbejdes af By- og Kulturforvaltningen, hvorefter nyt forslag sendes i høring. Alternativt kan planerne med ændringer forelægges By- og Kulturudvalget igen.
- Ikke vedtage planerne, hvor ved der ikke kan etableres ladestanderstation på arealet.

### Økonomi

Denne sag har ikke økonomiske konsekvenser for Odense Kommune, herunder for kommunens kassebeholdning. Der kan dog efter endelig vedtagelse af planerne blive stillet krav til Odense Kommune om overtagelse af ejendommen efter planlovens § 48 stk. 2.

Hvis der bliver stillet krav om overtagelse af ejendommen, vil udgifterne til købet blive afholdt på de konjunkturfølsomme anlægsområder under bebyggede ejendomme, hvor indtægten ligeledes vil indgå i forbindelse med et efterfølgende salg.

## **Bilag**

Kommuneplantillæg nr. 51

Lokalplan nr. 9-1085

## **Punkt 7: Lukket: Salg af areal ved Højmevej**

13.06.02-P19-81-22

## **Punkt 8: Lukket: Bionaturgasledning fra Fangel til Bellinge - Evida/Fangel Bioenergi**

13.00.00-G01-1-24

## **Punkt 9: B-sag: Igangsætning af planlægning for nyt plejecenter i Anderup**

01.02.00-P16-4-24

### **Resume**

Der er i Odense Kommune behov for flere plejehjem.

Op til tre nye plejehjem påtænkes opført inden for få år.

Denne sag omhandler igangsætning af planlægning for det første plejehjem samt boliger med potentiel tilknytning til plejehjemmet.

Placeringen er i Anderup på hjørnet af Otterupvej og Anderupvej.

Der er tale om et plejehjem med 81 pladser suppleret med 30 tryghedsboliger og omkring 50 almene ældreboliger med kommunal anvisningsret.

Området er beliggende i landzone og skal overgå til byzone. Desuden skal udpegningerne i kommuneplanen til væksthusråde, dyrkningslandskab og værdifuld dyrkningsareal udgå, og landbrugspligten skal ophæves.

For at projektet kan realiseres, skal der udarbejdes en lokalplan og et kommuneplantillæg, der udlægger området til byzone med en anvendelse til offentlige formål i form af døgninstitution og boliger.

Forvaltningen har vurderet, at placeringen ud fra en byplanfaglig vurdering kan være hensigtsmæssig.

Da ændringen af områdets anvendelse er en væsentlig ændring, foreslår forvaltningen, at forslaget sendes i minimum 14 dages offentliggørelse med indkaldelse af idéer, forslag og bemærkninger til den forestående planlægning.

### **Effekt**

Flere funktionsdygtige ældre og handicappede

Et nyt plejecenter samt seniorboliger og tryghedsboliger vil sikre, at ældre i dagligdagen vil kunne få støtte til at holde sig funktionsdygtige længst muligt.

En storby med blandede og velfungerende bydele

Tilføjelse af et plejecenter, samt seniorboliger og tryghedsboliger i Anderup, vil sikre at også den ældre, plejekrævende del af befolkningen er godt repræsenteret i Anderup/Søhus.

### **Indstilling**

By- og Kulturforvaltningen indstiller, at udvalget godkender igangsættelsen af planlægningen for området ved, at der gennemføres en offentlig indkaldelse af idéer og forslag til ændringer af kommuneplanen.

### **Beslutning**

By- og Kulturudvalget godkender indstillingen.

Udvalgsmedlem Maria Brumvig deltog ikke i mødet.

## Sagsfremstilling

### Baggrund

Med baggrund i et behov for større kapacitet i plejehjemspladser har Ældre- og Handicapforvaltningen planer om etablering af op til tre nye plejehjem.

Der er en forventning om, at der etableres både friplejehjem og et eller to kommunale plejehjem.

Minimum et kommunalt plejehjem finansieres af midler fra Velfærdens Fundament.

By- og Kulturforvaltningen har screenet kommunen for egnede arealer til nye plejehjem.

Et område beliggende på hjørnet af Otterupvej og Anderupvej er fundet egnet.

Se afgrænsningen af planområdet nedenfor



Etablering af et plejehjem på arealet forudsætter, at der udarbejdes en lokalplan, og at kommuneplanen ændres på flere punkter.

Der er fundet en byherre og en part, der ønsker at drifte plejehjemmet.

Projektet planlægges etableret med et plejehjem med 81 pladser, 30 tryghedsboliger og omkring 50 almene ældreboliger med kommunal anvisningsret.

- Plejehjemmet er for ældre, der har behov for pleje døgnet rundt.

- Tryghedsboliger er for ældre, der har et delvist behov for pleje, hvor der typisk er personale tilknyttet boligerne i dag- og aften timerne på hverdage og i weekender.
- Almene ældreboliger skal med hensyn til udstyr og udformning være særligt indrettet til brug for ældre og personer med handicap, herunder kørestolsbrugere. Fra hver bolig skal der kunne tilkaldes hurtig bistand på ethvert tidspunkt af døgnet.

## Ændringer af kommuneplanen

Området er placeret ved Anderupvej – Otterupvej i et landzoneområde, der i kommuneplanen er udlagt til et større væksthusråde vest for Stige. Arealet ligger i kanten af den sammenhængende by og skal inddrages som nyt byvækstareal med et tillæg til kommuneplanen for at kunne tages i anvendelse til byformål.

Den gældende kommuneplan 2020-2032 indeholder en række tekniske og miljømæssige forhold, som en ny planlægning for arealet skal sikre, der tages hensyn til. Det drejer sig blandt andet om kystnærhedszone, vandindvindingsinteresser, vandhåndtering, jordforurening, støj, skovbyggelinje og højspændingsanlæg.

Arealet er indsendt som et byudviklingsønske til forhøringen for kommuneplanrevision 2024-2036. Såfremt planlægningen igangsættes nu, vil den samlede vurdering af arealets egnethed til byudvikling ske udenfor den samlede afvejning af alle de ønskede byvækstarealer, der i øvrigt sker gennem kommuneplanrevisionsprocessen.

I forbindelse med kommuneplanrevisionen sker afvejningen af arealinteresser overordnet i forhold til retningslinjerne for byvækst i Bystrategi 2023.

Arealet er beliggende ved en af de udviklingskorridorer, som er vist i Bystrategi 2023's byudviklingsmodel. Det er i udviklingskorridorerne, at byudviklingen uden for den udvidede bymidte skal koncentreres.

Udviklingskorridorerne skal sikre, at byvækst, hvor den sker, understøtter grøn mobilitet og infrastruktur. Arealet ligger med placeringen ved Anderupvej/Otterupvej med god adgang til cykel- og gangforbindelser og offentlig transport og vil ikke kræve større nyanlæg for Odense Kommune.

Det bemærkes, at Bystrategi 2023 generelt lægger op til en begrænsning af byvæksten og i stedet fokuserer på fortætning af byen (inde-fra-og-ud).

Den ønskede anvendelse af arealet til plejehjem med tilhørende tryghedsboliger betyder, at der skal udarbejdes et kommuneplantillæg, der skal skabe planlægningsmæssigt grundlag for en lokalplan.

Kommuneplantillægget sikrer, at områdets anvendelse fastlægges til byzoneareal til offentlige formål i form af døgninstitution, hvor der skal etableres et plejehjem.

Kommuneplantillægget skal desuden sikre, at der kan etableres almene seniorboliger og tryghedsboliger.

Det kan med almenboligloven sikres, at det kun er seniorer, der kan flytte ind i seniorboligerne.

Der findes ingen lovgivning, der kan regulere, hvem der må bo i en tryghedsbolig.

Det er dog hensigten, at tryghedsboligerne forbeholdes ældre med et delvist behov for pleje.

## Forvaltningens vurdering af ændringer af kommuneplanen

Det er forvaltningens vurdering af byudvikling efter ”indefra og ud princippet” fra krydset Otterupvej/Anderupvej, der er omgivet af byzonearealer, er foreneligt med principperne for byvækst.

Det betyder, at det udlagte væksthusråde samt kommuneplanens landbrugsudpegninger til dyrkningslandskab og værdifuld dyrkningsareal reduceres tilsvarende arealmæssigt.

Der er tale om en begrænset reduktion af disse arealer, og grundejer har ikke fremtidig erhvervmæssig interesse i fortsat gartneridrft fra ejendommen. Et planforslag skal belyse de miljømæssige konsekvenser for fortsat gartneridrft i ved nabovirkomhederne i området.

## Indkaldelse af idéer og forslag til den kommende planlægning

Indtil den 1. januar 2024 har der i planloven været krav om offentlig indkaldelse af idéer og forslag (også kaldet forudgående høring) ved væsentlige ændringer af kommuneplanen.

Denne bestemmelse er bortfaldet, og kommunen er dermed ikke forpligtet til at høre offentligheden, førend der foreligger et lokalplanforslag.

Forvaltningen vurderer dog, at det i denne sag vil være hensigtsmæssigt at inddrage offentligheden tidligt i planlægningen.

## Miljøvurdering

Forvaltningen forventer, at der skal foretages en miljøvurdering af lokalplan og kommuneplantillægget, jævnfør miljøvurderingsloven.

## Lovgrundlag

Lokalplanen skal udarbejdes i henhold til planlovens kapitel 5.

Kommuneplantillægget skal udarbejdes i henhold til planlovens kapitel 4

Miljøvurdering skal udarbejdes i henhold til Lov om miljøvurdering af planer og programmer og af konkrete projekter (VVM).

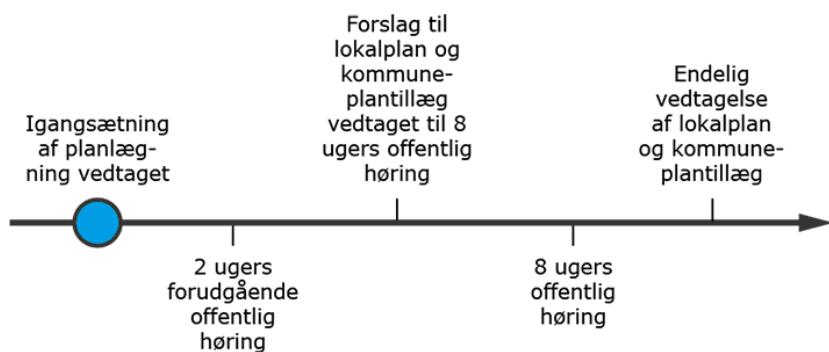
## Handlemuligheder

By- og Kulturudvalget kan vælge:

- At igangsætte planlægning for nyt plejehjem samt boliger ved at gennemføre en 14 dages offentlig indkaldelse af idéer og forslag (forvaltningens indstilling).
- At igangsætte planlægning for nyt plejehjem (uden boliger) ved at gennemføre en 14 dages offentlig indkaldelse af idéer og forslag

- At igangsætte planlægning for nyt plejehjem samt boliger uden at gennemføre en 14 dages offentlig indkaldelse af idéer og forslag.
- At igangsætte planlægning for nyt plejehjem (uden boliger) uden at gennemføre en 14 dages offentlig indkaldelse af idéer og forslag.
- Ikke at igangsætte planlægning for nyt plejehjem samt boliger, hvor ved området fortsat vil blive drevet som landbrug og vil forblive i landzone.

#### Procesdiagram



#### Økonomi

Denne sag har ikke økonomiske konsekvenser for Odense Kommune, herunder for kommunens kassebeholdning

# **Punkt 10: B-sag: Pårup Boligforening, afd. 4, Rydsåvej. Ommærkning af ældreboliger til familieboliger.**

03.02.00-G01-45-23

## **Resume**

Fra Pårup Boligforening foreligger ansøgning om Odense Kommunes godkendelse af ommærkning af 24 af selskabets ældreboliger til familieboliger. Det drejer sig om 24 boliger i selskabets Afdeling 4 på Rydsåvej i Pårup.

Boligerne har i en længere årrække været svære at leje ud til målgruppen for ældreboliger.

Ommærkningen vil ikke få direkte økonomiske konsekvenser for Odense Kommune.

## **Effekt**

En storby med blandede og velfungerende bydele

Permanent at åbne op for udlejning af boligerne til alle typer af borgere, vil - i sammenligning med udlejning som ældreboliger - øge diversiteten blandt beboerne. Boligerne vil kunne indgå i de flyttekæder, der tilstræbes etableret som led i genopretningen af kommunens udsatte boligområder. Ommærkningen vil dermed understøtte Odense Kommunes målsætning om "en storby med blandede og velfungerende bydele" Det skal dog understreges, at forskellen i praksis vil være beskeden, da der allerede længe har været lejet ud til alle beboergrupper efter dispensation, jf. sagsfremstillingen.

En storby i vækst

Permanent at åbne op for udlejning af boligerne til alle typer af borgere vil tillige øge boligudbuddet og dermed understøtte Odense Kommunes målsætning om "en storby i vækst" - igen med det forbehold, at det i praksis allerede har foregået efter dispensation.

## **Indstilling**

By- og Kulturforvaltningen indstiller, at udvalget godkender Pårup Boligforenings ansøgning, således at de 24 almene ældreboliger på Rydsåvej permanent ommærkes til almene familieboliger med virkning fra den 1. maj 2024.

## **Beslutning**

By- og Kulturudvalget godkender indstillingen.

Udvalgsmedlem Maria Brumvig deltog ikke i mødet.

## **Sagsfremstilling**

Pårup Boligforening ønsker at ommærke 24 af selskabets ældreboliger i Pårup til familieboliger, således at boligerne fremover permanent vil kunne lejes ud efter de almindelige ventelisteregler til alle typer af beboere. Det drejer sig om 24 boliger i selskabets Afd. 4 på Rydsåvej i Pårup. Boligerne er beliggende på adressen Rydsåvej 75-97 og 103-105, Odense NV.

Boligerne har nu i en længere årrække, som det også gælder en del andre ældre ældreboliger i kommunen, været svære at leje ud til målgruppen for ældreboliger, og problemet har da også flere gange været rejst af selskabet overfor kommunen på de årlige styringsdialogmøder. Ældreboliger er normalt omfattet af kommunens visitationsret, og derfor dækkes evt. udgifter til husleje i forbindelse med tomgang normalt også af kommunen. Netop for disse 24 boliger er det imidlertid for ca. 20 år siden aftalt, at boligselskabet selv står med ansvaret for udlejningen, og derfor også selv dækker udgifterne til tomgangsleje, såfremt det ikke lykkes at leje boligerne ud. Da boligerne ikke har kunnet lejes ud til målgruppen, har kommunen givet dispensation til at leje ud efter de almindelige ventelisteregler. Med ommærkningen vil denne udlejningspraksis gøres permanent.

Ældre- og Handicapforvaltningen oplyser at de ikke har bemærkninger til ommærkningen.

Ommærkning af ældreboliger til almene familieboliger kræver, i henhold til Almenboliglovens §3, stk. 1, 6. pkt., enighed mellem boligorganisationen og kommunen. Kompetencen er ikke delegeret til forvaltningen, hvorfor godkendelsen forelægges By- og Kulturudvalget som det ansvarlige udvalg for den umiddelbare forvaltning af sagsområdet i henhold til Styrelsesvedtægtens §15.

## **Økonomi**

Ommærkningen har, på grund af den allerede indgåede aftale med boligselskabet om dækning af tomgangslejen, ikke direkte økonomiske konsekvenser for Odense Kommune. Såfremt boligerne omvendt skal lejes ud som ældreboliger igen, vil kommunen skulle påtage sig en forpligtelse til dækning af evt. tomgangsleje.

# Punkt 11: B-sag: Permanent lukning af Toftevej og Vedbendvej

05.13.00-P20-1-22

## Resume

I forbindelse med Handlingsplan mod vanvidsbilisme, som By- og Kulturudvalget vedtog den 23. marts 2021, er der udpeget 18 strækninger, hvor der skal etableres tiltag mod vanvidskørsel. En af de udpegede strækninger er Toftevej.

På By- og Kulturudvalgets møde den 29. marts 2023 blev det vedtaget at gennemføre en forsøgsvis lukning af Toftevej og den parallelle vej Vedbendvej - for at undgå at flytte alt trafikken fra Toftevej over på Vedbendvej. Desuden blev det vedtaget at gennemføre en grundig undersøgelse af hvordan forsøget blev modtaget af både beboere og erhvervsdrivende.

En permanent lukning af Toftevej og Vedbendvej vil bidrage til bystrategiens mål om at fremtidens mobilitet skal skabe en klimaneutral, sund og levevenlig storby.

Toftevej og Vedbendvej har været lukkede for gennemkørsel som forsøg fra den 15. maj til den 15. august 2023.

Resultaterne af borgerundersøgelsen og undersøgelsen blandt de erhvervsdrivende viser, at den overvejende del af beboerne ønsker vejene lukket. En lukning understøtter byrådets strategiske mål om at fremtidens mobilitet skal skabe en klimaneutral, sund og levevenlig storby.

By- og Kulturudvalget skal tage stilling til en permanent lukning af de to veje.

## Effekt

Et sundere Odense

Tiltagene vil skabe øget tryghed og dermed bedre vilkår for cyklister og gående, samt mindske støj fra gennemkørende trafik. Dermed vil vejlukningerne bidrage til både fysisk og mental sundhed og dermed bystrategiens mål om at udvikle Odense til en sund storby.

Byudvikling med kvalitet

Tiltagene vil også bidrage til at realisere bystrategiens mål om, at mobilitetsforandringer skal skabe nye bykvaliteter. Når gennemkørende trafik fjernes, skabes der byrum hvor det er mere attraktivt at lege/færdes og der skabes plads til begrønning af gaderummet.

En klima- og miljøvenlig storby

Tiltagene understøtter bystrategiens mål om at fremtidens mobilitet skal skabe en klimaneutral storby, ved at gøre det mere attraktivt og trygt at færdes til fods og på cykel.

## Indstilling

By- og Kulturforvaltningen indstiller, udvalget godkender, at lukningen af Toftevej og Vedbendvej gøres permanent.

## Beslutning

By- og Kulturudvalget godkender indstillingen.

Udvalgsmedlem Araz Khan stemmer imod.

Udvalgsmedlem Maria Brumvig deltog ikke i mødet.

## Sagsfremstilling

I forbindelse med Handlingsplanen mod vanvidskørsel, som By- og Kulturudvalget vedtog den 23. marts 2021, er der udpeget 18 strækninger, hvor der skal etableres tiltag mod vanvidskørsel.

Handlingsplanens udpegede strækninger er blevet udvalgt på baggrund af en kortlægning, der er baseret på disse datakilder:

- Odense Kommunes trafiktællinger
- Fyns Politis hastighedsmålinger
- Generel viden om den trafikale adfærd i byen
- Borgerhenvendelser

Kortlægningen viste 33 strækninger, hvor der burde iværksættes indsats mod vanvidskørsel. En af disse strækninger er Toftevej, som er en gennemgående vej imellem Nyborgvej og Ejbygade.

Som et led i arbejdet med at realisere Handlingsplanen mod vanvidskørsel, har forvaltningen den 23. maj 2022 afholdt møde med borgerne på Toftevej. Under mødet med borgerne på Toftevej, blev det klart, at der er et ønske fra borgerne om at lukke vejen for den gennemkørende trafik, frem for at etablere flere og kraftigere vejbumpe, end der er i dag, og som der oprindeligt er lagt op til i handlingsplanen.

På By- og Kulturudvalgets møde den 29. marts 2023 blev det vedtaget at gennemføre en forsøgsvis lukning af både Toftevej og Vedbendvej. Begge veje blev anbefalet en forsøgsvislukning, da der ville være risiko for overflytning af trafik hvis kun Toftevej blev lukket. Desuden blev det vedtaget at gennemføre en grundig undersøgelse af, hvordan forsøget blev modtaget af både beboere og erhvervsdrivende i det berørte område.

Som forsøg har Toftevej og Vedbendvej været lukkede for gennemkørsel i perioden fra den 15. maj 2023 til den 15. august 2023.

Efterfølgende er der gennemført 2 spørgeskemaundersøgelser: En for beboere og en for erhvervsdrivende i området. Desuden er der foretaget en trafiktælling.

Trafiktællingen viste at biltrafikken på Toftevej er faldet fra 1.358 biler i døgnet til 517 biler i døgnet. På Vedbendvej er antallet af biler faldet fra 616 biler i døgnet til 279 biler i døgnet.

Beregninger viser, at hvis der etableres vejlukninger vil det give en smule større forsinkelse i krydset Nyborgvej/Ejbygade, men ikke i en grad så det bliver kritisk.

Bystrategiens målsætning

Bystrategien udstikker en overordnet målsætning og en række principper for fremtidens mobilitet. Den overordnede målsætning er at fremtidens mobilitet skal skabe en klimaneutral, sund og levevenlig by. dertil udstikkes fem principper, hvoraf det ene er at mobilitetsforandringer skal skabe nye bykvaliteter. I dette tilfælde vil lukningen af Toftevej og Vedbendvej for gennemkørende trafik, bidrage til at skabe roligere gader med mindre støj, mere trygge rammer for fodgængere og cyklister og et grundlag for f.eks. mere leg og mere grønt.

### Beboerundersøgelsen

Der er blevet sendt spørgeskemaer ud til 1.205 personer, alle beboere i området over 18 år. 526 personer har svaret, det er en svarprocent på 44.

Detaljeret redegørelse for beboerundersøgelsen er vedlagt som bilag.

55% af alle respondenter svare, at de mener vejene skal lukkes permanent. 38% svarer at vejene skal forblive åbne. Der er stor forskel på hvordan man svarer alt efter hvilken vej man bor på. På Toftevej, som er den vej, hvor der er mest gennemkørende trafik, er der 72% som mener, at vejene bør lukkes. Det sammen gør sig gældende på Vedbendvej - her er det 83% som mener, at vejene bør lukkes permanent.

De respondenter som er imod at lukke de to veje permanent, bor typisk på sidevejene til Toftevej og Vedbendvej.

### Undersøgelsen for erhvervsdrivende

For spørgeskemaundersøgelsen for erhverv er der en svarprocent på 30. Hovedparten (54%) af de adspurgte repræsenterer en enkeltmandsvirksomhed.

9 respondenter mener at vejene skulle lukkes permanent. 11 er imod en lukning. Hovedparten af alle respondenter svarer, at den forsøgsvis vejlukning ikke har haft indvirkning på omsætningen.

Bilag: Sammenfattende rapport af de to undersøgelser vedlægges som bilag.

### Samlet status på handlingsplan mod vanvidskørsel

Ud af de øvrige 17 projekter i Handlingsplanen mod vanvidskørsel, er 15 projekter realiseret. Ud over dette, afventer fortsat 1 projekt. Et projekt er blevet uaktuelt pga. andre planer i det pågældende område.

## Økonomi

Etableringen af en permanent vejlukning af både Toftevej og Vedbendvej estimerer til at beløbe sig til 1,2 mio. kr. Beløbet (incl. afledt drift) kan holdes indenfor den afsatte ramme til Handlingsplan mod vanvidskørsel. Beløbet dækker over forstærkning af et fortov samt etablering af to større bede som ud over fysisk at lukke vejen for gennemkørsel også vil begrønne området.

## Bilag

Forsøgsvis lukning af Toftevej og Vedbendvej

# Punkt 12: B-sag: Strategi- og Handlingsplan 2024 for Odense Bibliotekerne

21.00.00-P24-1-23

## Resume

Denne sag handler om godkendelse af Strategi- og Handlingsplan 2024 ("Det gør vi") for Odense Bibliotekerne.

Planen indeholder organisationens strategiske fokus, pejlemærker samt eksempler på handlinger inden for de enkelte pejlemærker. Planen knytter sig og udfolder den strategi for det tidligere Odense Biblioteker og Borgerservice 2022-2023, der blev behandlet på By- og Kulturudvalgets møde den 23. marts 2022 (nu alene gældende for biblioteket og opdateret for 2024).

Strategi- og Handlingsplan 2024 udfolder således strategien med konkrete handlinger og aktiviteter og supplerer og understøtter både den vedtagne kulturpolitik og By- og Kulturforvaltningens nye vedtagne Grundfortælling samt udvalgte Odensemål.

Endelig arbejdes der i et særskilt spor hele 2024 med at forberede og indgå en ny rammeaftale for centralbiblioteksvirksomheden mellem landets seks centralbiblioteker og Slots- og Kulturstyrelsen og Kulturministeriet med ikrafttrædelse fra 2025.

## Effekt

**Børn- og unge bliver klar til fremtiden**

Børnene tilbydes målrettede læseaktiviteter med fokus på dialog og fælles læseoplevelser. Disse aktiviteter tilbydes børnene i samarbejde med kommunens skoler, institutioner og fagprofessionelle. Der er dokumentation for, at førskolebørn der mødes med oplæsning via biblioteket tidligt stimuleres sprogligt - samt at unge studerende der benytter biblioteket, generelt opnår bedre resultater og dermed står stærkere i forhold til uddannelses- og jobmuligheder.

**Flere funktionsdygtige ældre og handicappede**

Odense Bibliotekerne opererer med direkte involvering af borgerne selv i forbindelse med afvikling af aktiviteter. Der er etableret mange læsefællesskaber, herunder læsekredse for demensramte og deres pårørende. Disse bidrager til fællesskab og øget mental sundhed. Odense Bibliotekerne har solid erfaring på området bl.a. som projektejer på et treårigt udviklingsprogram der inkluderer demensramte borgere bedre.

**En storby med blandede og velfungerende bydele**

Odense Bibliotekerne er til stede i flere bydele med lokalbiblioteker, der giver adgang til fysiske faciliteter og alsidige aktiviteter. Odense Bibliotekerne gennemfører desuden en række større events i byrummet, der understøtter by- og kulturlivet: Magiske Dage Odense, Det store Bogshow og indgår i den nystartede WORD-festival samt i Kulturnatten og Hans Christian Andersen Literature Award.

**Byudvikling med kvalitet**

Odense Bibliotekerne understøtter i samarbejde med byens øvrige aktører kulturlivet i Odense med det formål at skabe events og oplevelser. Det styrker Odense som en attraktiv by at bosætte sig og leve i.

**En klima- og miljøvenlig storby**

Odense Bibliotekerne arbejder for at fremme flere af FN's 17 Verdensmål. Både lokalt i Odense og fra national side arbejdes der for at bringe bibliotekernes bidrag til verdensmålsdagsordenen synligt i spil og for at sætte en dagsorden på området. Odense Bibliotekerne har opnået verdensmåls-certificering, og biblioteker på landsplan går årligt sammen om at markere verdensmålene i bl.a. uge 17.

**Verdens bedste robotby**

Hovedbiblioteket er i samarbejde med Børn- og Ungeforvaltningen og Verdens Bedste Robotby i Børnehøjde hjemsted for ét af byens Makerspaces. Der er både adgang for skoleklasser og for privatpersoner, der ønsker at blive klogere på ny teknologi og tilegne sig nye færdigheder. Makerspace skal bygge bro mellem borgerne og ny teknologi og give mulighed for at være kreativ og undersøgende.

## Indstilling

By- og Kulturforvaltningen indstiller, at udvalget godkender Strategi- og Handlingsplan 2024 for Odense Bibliotekerne.

## **Beslutning**

By- og Kulturudvalget godkender indstillingen.

Udvalgsmedlem Maria Brumvig deltog ikke i mødet.

## **Sagsfremstilling**

Udvalget blev i marts 2022 præsenteret for Odense Bibliotekernes hovedstrategi koblet med en drøftelse af perspektiverne i KL's Bibliotekspolitiske oplæg for at drage paralleller og indsatser lokalt og nationalt.

Den eksisterende strategi danner rammen for, at Odense Bibliotekerne skal være et borger- og brugerorienteret sted med de nødvendige ressourcer til at være en nødvendig og imødekommende sparringspartner i borgernes liv og udvikling samt bidrage til byens vækst ved aktivt at bidrage til byens samlede kulturliv - og understøtte relevante Odensemål.

Odense Bibliotekerne fokuserer på en høj grad af service og tilgængelighed både i de fysiske rum, biblioteksafdelingerne - og på den digitale platform, det digitale bibliotek - og ikke mindst muligheden for at give brugerne kompetent råd og vejledning til den enkelte igennem hele livet. Fællesskaber, digitalisering, inklusion og dannelse er blandt nøgleordene for Odense Bibliotekernes virke og udvalgte handlinger i 2024.

Særlige indsatser og målgrupper i 2024 vil være at stimulere især børn, unges læselyst samt at have et stærkt fokus på digital transformation og digital inklusion. I 2024 vil der også i høj grad blive sat fokus på mulighederne i anvendelsen af Kunstig Intelligens (AI) - både i det biblioteksprofessionelle arbejde og i forhold til brugernes muligheder og bibliotekets rolle i at understøtte og vejlede borgerne i at navigere i det komplekse felt. Der vil desuden være et internt fokus på værtskab med det mål at styrke den eksterne relation til borgere, foreninger og samarbejdspartnere. Partnerskaber er desuden et strategisk pejlemærke for Odense Bibliotekerne, hvorfor bibliotekets partnerskabsarbejde i 2024 skal optimeres. I 2023 opnåede Odense Bibliotekerne en Verdensmåls-certificering inden for "Chora 2030" samarbejdet, og dette udrulles nu som en del af bibliotekets handlingsplan i alle afdelinger i 2024 og frem som en del af Odense Kommunes indsats på området.

Pejlemærker og handlinger udfoldes via Handlingsplan 2024 ("Det gør vi"), der omfatter hele organisationen, både det der finder sted i de fysiske biblioteksafdelinger og tjenester der formidles via bibliotekets digitale platforme. I Borgernes Hus findes Hovedbiblioteksfunktionerne for børn, voksne og musik, der sammen med Borgerservice har fælles service af borgerne i kommunen. Seks lokalbiblioteker dækker en række bydele, hvor der gennemføres aktiviteter og arrangementer. Lokalhistorisk Bibliotek er beliggende i Historiens Hus og driver fælles læsesal med Stadsarkivet.

Frivilligcenter Odense (ikke-kommunale NGO) samt Styrelsen for International Rekruttering og Integration er også beliggende i Borgernes Hus, hvilket giver et samspil med Odense Bibliotekernes opgaver og aktiviteter til gavn for borgerne inden for de respektive områder. Desuden er der indgået et aftalereguleret tæt strategisk samarbejde med Syddansk Universitetsbibliotek og SDU omkring en række udviklings- og driftsområder.

Odense Bibliotekerne fungerer som centralbibliotek for folkebibliotekerne i den fynske region (fraset Middelfart) udpeget af Kulturministeren for perioden 2020-2024. Centralbiblioteksopgaven er beskrevet og styres via en statslig rammeaftale, der varetages og reguleres direkte mellem Slots- og Kulturstyrelsen og Odense Kommune/Centralbiblioteket via årlige handleplaner med fokuserede indsatser specifikt for de fynske kommuners biblioteker og på nationalt plan. Odense Bibliotekerne varetager den nationale sekretariatsopgave heraf i perioden 2024-2025.

## **Økonomi**

Denne sag har ikke økonomiske konsekvenser for Odense Kommune, herunder for kommunens kassebeholdning.

## **Bilag**

Det gør vi\_Strategi- og handlingplan 2024

# Punkt 13: B-sag: Boliger og erhverv - Banebyen. Igangsætning af planlægning for byggeretsgivende areal

01.02.00-P16-13-21

## Resume

By- og Kulturudvalget besluttede på mødet den 8. november 2023 at igangsætte en rammelokalplan med en tilhørende plan for arkitektur og kvalitet for det tidligere godsbanearreal mellem Østre Stationsvej og Rugårdsvej. Yderligere besluttede udvalget, at A. Enggaard (bygherre) skulle bearbejde deres oplæg til et hotel- og erhvervsbyggeri, og at oplægget skulle forelægges udvalget igen for nærmere beslutning om igangsætning af byggeretsgivende lokalplan. Ligeledes blev bygherre bedt om at bidrage til et kvalitetskatalog for områdets arkitektur og uderum.

A. Enggaard har anmodet om, at der igangsættes planlægning for en lokalplan omfattende byggeret for hotel- og erhvervsbyggeriet på baggrund af foreliggende materiale, som omfatter et bearbejdet oplæg til hotel og erhvervsbyggeri (bilag 1) og "Plan for arkitektur og kvalitet" (bilag 2).

Denne sag redegør for arbejdet med projektet siden sidste udvalgsbehandling samt belyser principperne fra bygherres "Plan for arkitektur og kvalitet" samt bygherres bearbejdede oplæg til hotel og erhverv. Desuden omfatter sagen forvaltningens vurdering af materialet samt angivelse af, hvad der skal arbejdes videre med i kommende lokalplaner for området.

## Effekt

En storby med blandede og velfungerende bydele

Udviklingen af en centralt beliggende ny bydel med blandede funktioner kan bidrage med at understøtte bymidtens mangfoldighed og liv.

En storby i vækst

En fuld udbygning af området omfatter hotel, café, erhverv, dagligvarebutik og boligbebyggelse og er dermed med til at understøtte udviklingen i hele nærområdet og ikke kun lokalt inden for lokalplanens område.

## Indstilling

By- og Kulturforvaltningen indstiller, at udvalget godkender, at der i allerede igangsatte rammelokalplan indarbejdes et byggeretsgivende felt for hotel- og erhvervsbygning.

## Beslutning

By- og Kulturudvalget godkender indstillingen.

Udvalgsmedlemmerne Andreas Møller og Søren Freiesleben stemmer imod indstillingen.

Udvalgsmedlem Maria Brumvig deltog ikke i mødet.

# Sagsfremstilling

## Baggrund

By- og Kulturudvalget har siden maj 2021 løbende behandlet sagen om udviklingen af området:

- Den 18. maj 2021 - orienteringssag, hvor A. Enggaard blandt andet fremlagde deres visioner for en ny bydel med overvejende boligformål på den tidligere VIVA-grund
- Den 23. februar 2022 – igangsættelse af en foroffentlighedsfase
- Den 23. marts 2022 – igangsættelse af en foroffentlighedsfase
- Den 17. august 2022 – orientering om arkitektkonkurrence
- Den 8. november 2023 – beslutning om igangsættelse af en rammelokalplan

Udover igangsættelsen af rammelokalplanen godkendte udvalget på udvalgsmødet den 8. november 2022 forvaltningens indstilling om, at bygherre skulle udarbejde en plan for arkitektur og kvalitet for det samlede areal samt forelægge et bearbejdet oplæg til en hotel- og erhvervsbygning, der beskriver arkitektur, udtryk og omfang. Bygherre har ønske om, at lokalplanen skal være byggeretsgivende for hotel- og erhvervsbyggeriet. Forvaltningen har været i en tæt dialog med A. Enggaard om et kvalitetskatalog og bearbejdning af oplægget på hotel- og erhvervsbyggeriet.

Forvaltningen har bistået med input og vejledning i forhold til tematikker og format af et kvalitetskatalog samt løbende bidraget med opmærksomhedspunkter og input til bearbejdningen af hotel- og erhvervsbyggeriet - dette ud fra faglige betragtninger og ud fra tidligere tilkendegivelser i udvalget om kvalitet i arkitektur og byrum.

Kvalitetskataloget er et udtryk for bygherres ambitioner for områdets kvalitet og arkitektur i byggeri og byrum, og dokumentet foreslås fra forvaltningen vedtaget som følge til lokalplanen og dermed som grundlag for fremadrettede byggeretsgivende lokalplaner. Kvalitetskataloget medsendes til orientering om status for nuværende og færdigbearbejdes i dialog med bygherre frem mod et forslag til en lokalplan.

Arkitekturråd Odense er på deres møde den 20. marts blevet orienteret om projektets status.

## Indarbejdelse af terrænparkering

Efter seneste udvalgsbehandling den 8. november 2023 har bygherre oplyst, at der foreligger et aftaleforhold omkring etableringen af 42 parkeringspladser til opfyldelse af Toldkammerbygningens parkeringsbehov.

Der har været dialog mellem A. Enggaard og forvaltningen i forhold til placeringen og indpasningen af disse. I den sammenhæng er det blevet undersøgt, hvilke konsekvenser for bebyggelse og områdets samlede byrumsstruktur tilføjelsen af terrænparkering medfører, herunder hvorvidt tilføjelsen af parkeringspladser giver anledning til en omdisponering af bebyggelsesplanen.

## Forvaltningens vurdering

Det er forvaltningens vurdering, at terrænparkering ikke vil forbedre planen samlet set og ikke er i overensstemmelse med A. Enggaards oprindelige vision om at skabe en bilfri bydel.

Forvaltningen anerkender dog, at terrænparkeringen er et vilkår for den videre planlægning. Det er derfor forvaltningens klare anbefaling, at der i det videre arbejde sikres en detailbearbejdning af planløsninger, uderum og grønt, som mindsker

det uhensigtsmæssige i terrænparkeringen. Det vil sige, at der arbejdes med byrum og forbindelser i området, således at den visuelle oplevelse af parkering fremstår som en integreret del af en grøn bydel.

På nedenstående illustrationsplan ses området fuldt udbygget med terrænparkering.



Området vil blive udbygget i flere etaper. I bilag 3 er det skitseret, hvordan det kan forventes, at området løbende vil fremstå over tid.

### Støjafskærmning

Der er siden sidste udvalgsbehandling også kommet opdateret støjberegninger fra byherre, der viser, at støjen fra jernbanen ikke overskrider Miljøstyrelsens vejledende grænseværdier. Den gennemsnitlige grænseværdi for støj fra tog er 64 dB for boliger og byparker og med en maksimal grænseværdi på 85 dB. Til sammenligning ligger niveauet for leg i en daginstitution på 80-90 dB. Forvaltningen påtænker ikke i lokalplanen at stille krav om støjafskærmning mod banen.

### Byherres principper for arkitektur, udtryk og udformning for byggeretsgivende arealer

Vedlagt sagen er byherres udkast til "Plan for arkitektur og kvalitet", som ikke alene indeholder byherres principper for kvalitet men også en beskrivelse af deres vision, områdets disponering og hovedgrebene – i byherres materiale omtalt som strategier.

I udviklingen af området tager byherre afsæt i følgende seks hovedgreb, som fremgår af side 5 i bilag 2:

- Banestrøget - en serie af park- gade- og byrum
- Integreret kvarter - en fortsættelse af byens struktur
- Byrumshierarki - understøttelse af fællesskaber i alle skala
- Sigtelinjer - fra døde ender til attraktioner og destinationer
- Lydhåndtering - fra støj til attraktioner
- Grøn og blå infrastruktur - fra gaderum til grønne byrum

Yderligere er der vedlagt bygherres bearbejdede prospekt på hotel- og erhvervsbyggeri, der ligger tættest på Byens Bro. Materialet er udarbejdet af bygherre i tæt dialog med forvaltningen.

### Bearbejdet oplæg til hotel- og erhvervsbyggeri

Siden seneste politiske behandling den 8. november er der blevet byttet om på placeringen af hotellet og erhvervshuset, således at hotellet placeres ud mod Østre Stationsvej, og erhvervshuset er trukket tilbage på grunden. Bygningerne er i henholdsvis 8 og 11 etager, således at byen trapper op fra eksisterende by og ud mod banen. Hoteldelen planlægges opført med en transparent stueetage, der skal danne ramme for fællesfunktioner såsom restaurant og café. Det er bygherres vision, at bygningen viderefører og videreudvikler nogle af de kendetegn, som er identificeret i byens gader og bygninger - såsom de afskårne hjørner og den mørke/røde tegl.

Hotel- og erhvervsbyggeriet udføres med en transparent bybase med mulighed for kig gennem bygningen. Hotellet ud mod Østre Stationsvej udføres med rødt tegl som det bærende materiale og med aluminiumsbeklædning i matchende tone ved udfyldninger og på den øverste etage kaldet kronen. Murværket udføres med relief, der kommer til syne ved, at "søjler" og etageadskillelser markeres, mens mellempartier, der føres over to etager, trækkes tilbage og har en mørkere fuge.

Erhvervshuset står på en base ligeledes i rød tegl. På de øvre etager monteres store rammer af aluminium udenpå bygningens glasfacade. Rammerne føres over to etager og skaber med sin dybde et varieret lys/skyggespil. Erhvervshuset vil blive udført i en tone, der matcher hotellets røde tegl. Således vil bygningerne fremstå med hver deres udtryk men med et slægtskab og referencer til nabobygningerne i området.

### Forvaltningens vurdering

Hotellet henvender sig i sin røde tegl og vandrette laginddelinger til den omkringliggende bebyggelse på Østre Stationsvej, hvor erhvervshuset har et mere moderne udtryk. Dette, vurderer forvaltningen, giver byggeriet et harmonisk udtryk, samtidig med at et forskelligt men beslægtet facadeudtryk skaber en god synergi mellem de to bestandige bygningskroppe.

### Karrébebyggelse og fællesarealer

I bygherres plan for arkitektur og kvalitet fremgår det, hvordan bygherre ønsker at arbejde med detaljering og variation i bebyggelsen. Bygherre arbejder med en facadeinddeling i tre dele, som bygherre kalder base, krop og krone. Bygherre ønsker at skabe variation i bygnin-gernes udtryk ved at arbejde med gesimsbånd, relief, forsætning, recesser, skift i tegl, skift i fugefarve, facadebegrønning - eller kombinationer af disse. Dertil vil der være særligt fokus på indgange og markering heraf, hvor der arbejdes med farvekontrast. Karnapper skal indarbejdes i bygningernes facadeudtryk.

Bygherre udtrykker, at altaner udgør et vigtigt opholdsareal for beboerne. Derfor vil bygherre gerne arbejde med dybe altaner, det vil sige en dybde på 1,5-1,8 m og i visse tilfælde 2 m, hvis altanen placeres i forbindelse med et fremspring i facaden. Et andet princip for altaner er, at de ikke må udføres i umalet galvaniseret stål.

Det er et princip for området, at tagkonstruktionerne skal have en særlig fremtoning, hvilket kan udformes på forskellige måder. Der vil derfor i området blive arbejdet med flere forskellige tagtyper såsom tilbagetrækning af tage og tage med hældning på 30-35 grader. Minimum 10 % af bebyggelsen vil blive opført med taghældning. Herudover arbejdes der med afskærmning af teknik på taget, hvor afskærmningens beklædning vil indpasses bygningens facadeudtryk. Bygherre udtrykker ønske om mulighed for integration af solceller på tagene.

Bygherre ønsker at arbejde med grønne facader på udvalgte bygninger, hvor beplantningen vil blive tilpasset klimaforhold og vækstbetingelser. Det samme princip gør sig gældende for tagene, hvor det gør sig muligt. Det vil sige, hvor der ikke placeres teknik, solceller eller ligger tagterrasser. Der arbejdes med en kantzone rundt om bebyggelsen på minimum 2 m.

Kantzoner beliggende ved boligarealer skal indeholde beplantning. Yderligere fastsætter bygherre et princip om, at havede gårdrum skal bestå af mindst 30 % grønt areal.

Bygherre ønsker at etablere kantzoner i gårdrummene. Disse kantzoner skal fungere som privat opholdsareal til en del af stueejlighederne. Desuden er det bygherres ønske, at gårdrummene anvendes til cykelparkering, brandredning, beplantning og ikke mindst mulighed for plads til ophold og leg.

#### Forvaltningens vurdering

Forvaltningen vurderer, at bygherres principper vedrørende karrébebyggelsen sikrer, at området indpasser sig i den omkringliggende kontekst. Dertil er der mulighed for at arbejde med variation både i det enkelte byggeri samt internt mellem bygningerne. Forvaltningen er desuden positiv indstillet over for, at der arbejdes med flere forskellige tagtyper, og at altaner ikke etableres i umalet galvaniseret stål.

Forvaltningen kan ud fra det nuværende materiale ikke vurdere, hvorvidt gårdrummene er store nok til at indeholde alle bygherre ønsker. Forvaltningen anbefaler derfor, at der i den videre planlægning er fokus på at skabe gode gårdrum, hvor der er plads til ophold og rekreation.

Forvaltningen vurderer desuden, at det i den videre planlægningen er vigtigt at fokusere på altaners maksimale dybde. Sædvanligvis accepteres altandybder på 2 m kun, når de etableres som delvist indeliggende.

#### By- og gaderum

Bygherre ønsker at anvende belægningen som en rød tråd igennem området og understrege forbindelserne til den omkringliggende by. Der arbejdes med forskellige belægningstyper som asfalt, betonfliser, tegl og permeable belægninger som grus og græsarmring. Nærmere beskrivelse af tankerne bag den enkelte belægningstype fremgår af side 13 i bilag 2.

Bygherre ønsker at arbejde med grønne kantzoner (privat) og flexzoner (semiprivat) mellem de enkelte bygninger og områdets veje/stier. Her er ambitionen, at der mellem hver terrasse skal være mindst 1,5 m, og minimum 20 % skal være grønt. Ved erhverv udvides kantzonearealet til 4 m, hvor der skal være plads til begrønning, udeservering eller anden erhvervsrelateret aktivitet.

#### Forvaltningens vurdering

Forvaltningen vurderer, at markering af de forskellige zoner er et vigtigt greb i bydelen for ikke kun at understøtte områdets byrumshieraki - men også for at sikre området en grøn karakter ved at arbejde med kantonernes udtryk.

#### Parkområde og beplantning

Bygherrer ønsker, at infranatur skal danne grundlag for parken ud mod jernbanen.

Infranatur er arealer langs jernbaner, hvor underlaget består af grus, sand eller skærver, og ikke har været gødet. Fordi underlaget er næringsfattigt, og man aktivt har holdt tilgroningen i skak, er vegetationen sparsom. Det giver plads til nøjsomme arter, der ellers ville være blevet udkonkurreret.

Parken opføres med en hovedvægt på træning og aktivitet og vil komme til at rumme inventar som træningsredskaber, trapper, skinner med videre. Hertil er der en vision om, at parken skal have et bærende blåt element, som beboerne kan samles om, og som kan fungere som et lokalt trækplaster.

Dertil vil bygherre beplante hele området med en varierende beplantning, som skal være med til at danne rammen for de forskellige byrums formål. Dette er med til at understøtte bygherres vision om, at området plantes med identitetsskabende træer, sådan at der er forskel på træerne, som er en del af gårdrummene, og træer der placeres langs områdets gadeforløb.

### Forvaltningens vurdering

Forvaltningen vurderer, at bygherres principper for en park med afsæt i områdets kontekst er positiv og bør sikres ved, at principperne konkretiseres yderligere i et lokalplanforslag. Det samme anbefales i forhold områdets generelle beplantning.

### Parkering

Bygherrer ønsker en lavere p-norm for cykler, end kommuneplanen foreskriver. I bygherres materiale er der arbejdet med 2,5 pladser per 100 m<sup>2</sup> boligareal, hvor kommuneplanen tager udgangspunkt i 4 pladser pr. 100 m<sup>2</sup>. Differencen mellem de to normer fremgår af nedenstående oversigt.

Opgørelse over cykelparkering

Cykelparkering, behov pr. byggefelt			Principliel fordeling		
Byggefelt	Pladser I alt	heraf plads-krævende	1/6 i gårdrum	2/6 flexzoner	1/2 overdækkede
BF1	322 P	10 P	54 P	107 P	161 P
BF2	271 P	8 P	45 P	90 P	136 P
BF3	307 P	9 P	51 P	102 P	154 P
BF4	162 P	5 P	27 P	54 P	81 P
BF5	155 P	5 P	26 P	52 P	78 P
BF6	5 P	P	1 P	2 P	3 P
BF7	198 P	6 P	33 P	66 P	99 P
BF8	269 P	7 P	45 P	90 P	135 P
<b>Total</b>	<b>1689 P</b>	<b>50 P</b>	<b>282 P</b>	<b>563 P</b>	<b>845 P</b>

Cykel-P, difference ift. KP-norm		
Alm. Pladser	plads-krævende	I alt
156 P	29 P	185 P
171 P	35 P	206 P
193 P	40 P	233 P
102 P	21 P	123 P
98 P	20 P	118 P
2 P	P	2 P
125 P	26 P	151 P
7 P	-7 P	P
<b>854 P</b>	<b>164 P</b>	<b>1018 P</b>

Cykelparkering placeres henholdsvis i gårdrum, flexzoner ved indgang til boliger og i cykelskure. Desuden skal 3 % af cykelparkeringen være til pladskrævende cykler. Der arbejdes med afskærmende beplantning rundt om cykelparkeringen samt grønt tag på skurene.

Bygherre ønsker at samle bilparkeringen i et mobilitetshus i periferien af området. Ved at samle parkeringsbehovet opstår muligheden for at indtænke dobbeltudnyttelse af parkeringspladserne mellem bolig og erhverv, hvilket bidrager til et lavere antal samlede parkeringspladser. For området arbejder bygherre med en dobbeltudnyttelse mellem boliger og erhverv på 20 %.

Bygherre ønsker også at etablere korttidsparkering på østsiden af hotelbygningen, dog uden vejadgang ind i området mod vest, som er forbeholdt gæster til erhvervsbygningen og taxa afsætningspladser til hotellet.

I bygherres "Plan for arkitektur og kvalitet" side 20 fremgår fem overordnede principper for, hvordan bilparkering kan indpasses med et grønt udtryk samtidig med, at der skabes en adskillelse mellem den og gårdrummet nord for.

De fem principper er følgende:

- Lav forhøjning med høj beplantning
- Lav beplantning
- Grøn pergola
- Lav støttemur med beplantet landskab
- Begrønnet væg



I den videre planlægning vil det blive fastlagt, hvilke principper der kan indpasses bedst og bidrage med mest kvalitet til området, hvorefter det konkretiseres i lokalplanforslaget.

#### Forvaltningens vurdering

Ud fra områdets centrale placering og kommunens ambition om at få flere borgere til at anvende cyklen frem for bilen, er det forvaltningens vurdering, at kommuneplanens krav til cykelparkering skal overholdes.

Bygherre arbejder med en 20 % lavere parkeringsnorm for bilparkering. Forvaltningen vurderer, at en lavere parkeringsnorm er acceptabel på denne placering og i overensstemmelse med kommunens ambitioner for grøn mobilitet.

#### By- og Kulturforvaltningens samlede vurdering af hotel- og erhvervsbygning og principper for den videre planlægning

Det er forvaltningens vurdering, at bygherre har genbesøgt og arbejdet videre med principperne fra udviklingsplanen, og i den forbindelse har konkretiseret principperne, samt hvordan disse kan komme til udtryk i det byggeretsgivende areal.

Forvaltningen vurderer, at det overordnet er nogle gode principper for områdets byrum, der ligger til grund for den videre arbejde for et lokalplanforslag omfattende byggeretsgivende arealer. Det vil sige, at et kommende lokalplanforslag vil indeholde bestemmelser, der konkretiserer hotel- og erhvervsbyggeriets endelige udtryk samt en detaljering og præcisering af parken ved baneterrænet.

Det er forvaltningens vurdering, at hvis der arbejdes med at konkretisere parkens identitet, så der skabes en sammenhæng mellem bydelen og jernbanen, så kan parken bidrage positivt til ikke kun området selv men også det omkringliggende miljø. Desuden kan parken være med til at give togpassagerer et grønt møde, når de ankommer til byen.

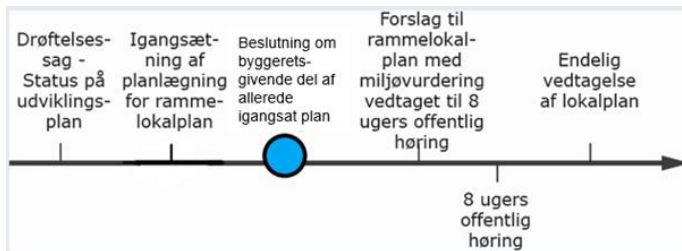
Ligesom med principperne i udviklingsplanen ønskede By- og Kulturudvalget også et tydeligere billede af, hvordan hotel- og erhvervsbyggeriet indpasser sig i den omkringliggende kontekst. Forvaltningen vurderer, at bygherre har været lydhør over for forvaltningens opmærksomhedspunkter i forhold til byggeriets tyngde, samt at byggeriet skal være med til at invitere ind i bydelen og understøtte infrastrukturen fra Østre Stationsvej og ind gennem bydelen.

## Handlemuligheder

By- og Kulturudvalget kan:

- Beslutte at indarbejde byggeretsgivende felt for et hotel- og erhvervsbyggeri i igangsatte rammelokalplan (forvaltningens indstilling).
- Beslutte ikke at indarbejde et byggeretsgivende felt for hotel- og erhvervsbyggeri i igangsatte rammelokalplan.

Den videre proces



## Økonomi

Denne sag har ikke økonomiske konsekvenser for Odense Kommune, herunder for kommunens kassebeholdning.

## Bilag

The Station\_Hotel og Erhvervshus

20240214\_kvalitetskatalog-compressed

## Punkt 14: B-sag: Gravsted for socialt udsatte borgere

00.01.00-A00-1-24

### Resume

Beskæftigelses - og Socialudvalget og By- og Kulturudvalget skal med denne sag beslutte, om der skal etableres og afsættes økonomi til et minde- og gravsted for socialt udsatte borgere. Med placering på Assistenskirkegården. Idéen til et minde- og gravsted for socialt udsatte borgere er opstået og udviklet i fællesskab mellem forvaltningerne og en række lokale samarbejdspartnere på det sociale område.

For nogle borgere i en udsat position er det vigtigt og en anerkendelse af deres livssituation, at de har mulighed for at blive begravet på et fælles minde- og gravsted. Etableringen vil underbygge, at Odense er en rummelig og inkluderende storby - også i forbindelse med livets afslutning.

En mulig etablering har været drøftet med borgere i en socialt udsat position, Udsatterådet og øvrige relevante aktører på det sociale område, ligesom Udsatterådet har haft etableringen og projekttegningen til høring. Alle de involverede giver udtryk for, at det vil være et godt tiltag at etablere et minde- og gravsted i Odense for socialt udsatte borgere.

Engangsudgifterne består af erhvervelse af gravsted 6.300 kr., anlæggelse af gravsted 16.700 kr. samt mindsten til 32.500 kr., i alt 55.500 kr. Samt løbende udgifter til drift af gravstedet, der udgør 14.000 kr. for en 10-årig periode. Udgifterne fordeles mellem udvalgene og finansieres indenfor de respektive udvalgs rammer. Dog vil en mindsten blive finansieret i fællesskab med aktører på det sociale område.

Sagen behandles også i By- og Kulturudvalget den 10. april 2024.

### Effekt

Byudvikling med kvalitet

I Odense arbejdes der målrettet med at være en inkluderende by. Forvaltningerne vurderer, at det vil være i tråd med "Strategi for Den Inkluderende By og Housing First" at etablere et minde- og gravsted for socialt udsatte borgere.

### Indstilling

Beskæftigelses- og Socialforvaltningen indstiller, at Beskæftigelses- og Socialudvalget godkender:

1. Etablering af et minde- og gravsted for socialt udsatte borgere.
2. Udgiften til anlæggelse af et minde- og gravsted for socialt udsatte borgere afholdes inden for Beskæftigelses- og Socialforvaltningens budgetramme. Udgiften beløber sig til 16.700 kr. og er en engangsudgift.
3. Udgiften på 32.500 kr. til en mindsten på minde- og gravstedet for socialt udsatte borgere afholdes af Beskæftigelses- og Socialforvaltningen, dog således at forvaltningen finansierer halvdelen af økonomien hertil. Den anden halvdel finansieres efter aftale af en række aktører på det sociale område i Odense.

Under forudsætning af godkendelse af indstillingspunkt 1-3 indstiller By- og Kulturforvaltningen til, at By- og Kulturudvalget godkender:

4. Minde- og gravstedet for socialt udsatte borgere etableres på Assistenskirkegården.
5. Udgiften til erhvervelse af et gravsted på Assistenskirkegården, til etablering af et minde- og gravsted for socialt udsatte borgere, samt driften af gravstedet afholdes af By- og Kulturforvaltningen. Udgiften består af en

engangsudgift på 6.300 kr. til køb af gravstedet samt en driftsudgift på 14.000 kr. for en 10-årig periode. Udgiften finansieres over kirkegårdsdriften.

## Beslutning

By- og Kulturudvalget godkender indstillingens punkt 4 og 5.

Udvalgsmedlem Maria Brumvig deltog ikke i mødet.

## Sagsfremstilling

Udvalgene skal med denne sag beslutte, om der skal etableres og afsættes økonomi til et minde- og gravsted på Assistenskirkegården for socialt udsatte borgere. Forvaltningerne har prioriteret en central placering tæt på midtbyen, så der er nem adgang for alle, uanset hvordan man kommer derhen.

Odense er en rummelig og inkluderende storby. Det betyder, at Odense er en storby, hvor vi tager hensyn til hinandens livssituationer og behov. Forvaltningerne vurderer, at etableringen af et fælles minde- og gravsted vil underbygge, at Odense er en rummelig og inkluderende storby - også i forbindelse med livets afslutning. Nogle borgere i udsatte positioner har et ønske om at kunne blive begravet med deres nærmeste. For nogle betyder det deres familie. For andre betyder det deres nærmeste venner fra deres levede liv. Stedet skal være en mulighed for et sidste hvilested for borgere, som dør i en socialt udsat position. Herunder skal det være et sted som efterladte, pårørende, venner mv. kan mindes dem, de har mistet.

Erfaring fra andre byer og inputs fra borgere

Forvaltningerne er vidende om, at der også i andre byer er lignende tiltag. Ud fra det oplyste er der gode erfaringer fra andre byer. Erfaringerne fra andre byer er, at det er et sted, som flere udsatte ønsker at blive begravet. Ligesom stederne bliver besøgt af udsatte for at mindes de afdøde. Forvaltningerne har været i dialog med en mindre gruppe af udsatte borgere i Odense for at høre deres tanker om et minde- og gravsted i Odense. Flere synes, at det er en rigtig god idé, og ingen synes, at det er en dårlig idé. De udsatte, som synes, at et minde- og gravsted er en god idé, siger blandt andet:

- "Jeg ville ønske, der var sådan et sted, dengang min ven døde. Nu ved jeg ikke, hvor han er begravet, og jeg ved ikke, hvordan jeg kan finde ud af det".
- "Det ville være et godt sted at tage hen for at mindes".

De fleste af de adspurgte har ikke selv tænkt over, hvor de gerne vil begraves. Direkte adspurgte vil ca. halvdelen gerne begraves på et fælles minde- og gravsted eller ville overveje det, hvis det var en mulighed.

Opbakning fra Udsatterådet og fra øvrige relevante aktører

Idéen til et minde- og gravsted for socialt udsatte borgere er opstået og udviklet i fællesskab med en række lokale samarbejdspartnere på det sociale område, ligesom en eventuel etablering er drøftet med Udsatterådet. Alle involverede er enige om, at det er en god idé med et minde- og gravsted for socialt udsatte borgere i Odense. En række aktører på det sociale område har sammen med forvaltningerne besluttet, at de i fællesskab med kommunen ønsker at finansiere en mindsten til minde- og gravstedet. Det gøres for at sende et signal om, at kommune og byens sociale aktører i fællesskab bakker op omkring et fælles minde- og gravsted for byens udsatte borgere.

Udsatterrådet fremhæver i deres høringssvar, at den vedhæftede projekttegning over mulig etablering af gravstedet ser rigtig godt ud (Projekttegningen fremgår af bilag 1). Rådet foreslår, at der kommer mulighed for at sætte en lille plade op med navnet på dem, der ligger på minde- og gravpladsen. Rådet ser frem til, at der etableres et godt samarbejde, med involvering af brugerne, omkring ordlyden på mindestenen og finansieringen af den. Udsatterrådets høringssvar er vedhæftet som bilag 2.

## Økonomi

Udgifter til anlæg og drift af gravstedet betales af Beskæftigelses- og Socialforvaltningen og By- og Kulturforvaltningen i fællesskab. Fordelingen er aftalt således, at Beskæftigelses- og Socialforvaltningen betaler for anlæg af gravstedet og mindesten til gravstedet, og By- og Kulturforvaltningen betaler for erhvervelse af gravstedet og drift. Beløbene under Beskæftigelses- og Socialforvaltningen finansieres under udvalgets ramme. Beløbet under By- og Kulturforvaltningen finansieres fra Kirkegårdsdriften, under området Fritid, Park og Vej.

Nedenstående tabeller viser, hvad det forventes at koste hver forvaltning.

Beskæftigelses- og Socialforvaltningen finansierer anlæg af gravstedet og mindesten finansieres i fællesskab mellem aktører på det sociale område og Odense Kommune:

Det nye gravsted for socialt udsatte anlægges som beskrevet og illustreret i bilag 1. En række aktører på det sociale område har sammen med forvaltningerne besluttet, at de i fællesskab med kommunen ønsker at finansiere en mindesten til minde- og gravstedet.

Anlæg og gravminde	Engangsbeløb i kr.
Anlæg af gravsted som skitse	16.700
Gravminde, natursten	32.500
<b>Anlæg og gravminde i alt</b>	<b>49.200</b>

Hvis der på et senere tidspunkt ønskes udvidelse af gravstedet, skal Beskæftigelses- og Socialforvaltningen finansiere udvidelsen:

Udvidelse:	Engangsbeløb i kr.
Evt udvidelse fra 12 til 20 urner i alt	7.500

By- og Kulturforvaltningen finansierer erhvervelse af gravstedet samt driften af gravstedet:

Gravstedet skal erhverves for minimum 10 år ad gangen, da det er fredningsperioden for en urne. Hver gang der nedsættes en urne, forlænges gravstedet med fredningsperioden på 10 år. Gravstedet passes løbende, det vil sige holdes rent for ukrudt, beskæring af planter, genplantning etc.

Beskrivelse	Engangsbeløb i kr.
Erhvervelse af gravsted	6.300
10 årig vedligeholdelsesaftale	14.000
<b>Erhvervelse og vedligeholdelse i alt.</b>	<b>20.300</b>

## **Bilag**

Bilag 1 - Forslag til gravsted for socialt udsatte borgere

Bilag 2 - Høringssvar fra Udsatterådet

Webtilgængelig tabeller fra sagen

# Punkt 15: C-sag: Anlægsbevilling til ny stibro mellem Tusindårsskoven og Elmelund Skov

05.05.00-G01-3-24

## Resume

Byrådet godkendte i 2023 at bevillige 1,0 mio. kr. til udarbejdelse af et projekt inkl. anlægsoverslag til en ny rekreativ stibro mellem Tusindårsskoven og Elmelund Skov.

Baggrunden for at lave en ny rekreativ stibro er anlægget af den nye højhastighedsbane, der er et væsentligt infrastrukturprojekt for Odense og Fyn, men som også får stor betydning for den fremtidige rekreative brug af Elmelund Skov. Den eksisterende jernbane udgør allerede i dag en barriere mellem Tusindårsskoven i syd og Elmelund Skov i nord. Med anlæg af den nye højhastighedsbane bliver denne barriere større i selve Elmelund Skov med tab af rekreative værdier til følge.

By- og Kulturforvaltningen har sammen med rådgiver fået udarbejdet skitseprojekt, og med denne dag fremlægger forvaltningen fire forslag for den videre proces for en ny stibro mellem de to skove.

De fire forslag der skal drøftes er:

Forslag 1: En rekreativ stibro for fodgængere og cyklister

Forslag 2: En rekreativ stibro for fodgængere, cyklister og ryttere

Forslag 3: Kun projektering og anlæg af betonfundamenter til fremtidig sikring af en rekreativ stibro

Forslag 4: Ingen rekreativ stibro mellem Tusindårsskoven og Elmelund Skov

Grundet den meget stramme tidsplan for højhastighedsbaneprojektet som Vejdirektoratet arbejder med, er det nødvendigt, at By- og Kulturudvalget drøfter nu, om der nu eller på sigt skal være en stibro mellem de to rekreative skove. Og hvis der skal være det, så skal der også nu tages stilling til, hvilken type stibro det skal være.

Vælger udvalget forslag 1 eller 2 skal forvaltningen arbejde for at finde finansiering til forslaget, og forvaltningen vender tilbage med en beslutningssag for anlægsbevilling.

Vælger udvalget forslag 3, vurderer forvaltningen, at det er muligt at omprioritere midler til projektering og anlæg af betonfundamenterne. Det er en mulighed at forvaltningen vender tilbage med et budgetønske for 2025, for at Odense Kommune kan undgå en evt. fremtidig fordyrelse, og lave stibroen sammen med Vejdirektoratets anlæg af højhastighedsbanen.

Vælger udvalget forslag 4, vil det ikke være muligt at anlægge en stibro i fremtiden, da det vurderes højest usandsynligt, at Odense Kommune kan få lov til at nedgrave fundamenter mellem de to baner til en stibro, mens begge togbaner er drift.

## Indstilling

By- og Kulturforvaltningen indstiller, at udvalget drøfter de fire forslag for anlæg af en ny rekreativ stibro mellem Tusindårsskoven og Elmelund Skov.

## Beslutning

By- og Kulturudvalget drøftede sagen.

Udvalgsmedlem Maria Brumvig deltog ikke i mødet.

## Sagsfremstilling

Elmelund Skov vest for Odense er den største nye skov i Danmark i 100 år, og skovrejsningsprojektet er sket i et partnerskab mellem Odense Kommune, Naturstyrelsen og VandCenter Syd. Baggrunden og formålet med skovrejsningen af Elmelund Skov er at give borgerne i Odense flere og bedre naturoplevelser. Samtidig er skoven med til at beskytte drikkevandsreserverne i undergrunden og sikre rent drikkevand til borgere i Odense. Det er Odense Kommune og Naturstyrelsen, der er ejere af skoven.

Regeringen har besluttet, at der skal være en ny højhastighedsbane hen over Vestfyn. BaneDanmark har igangsat arbejdet med Vejdirektoratet som rådgiver, og den nye højhastighedsbane får stor betydning for den rekreative værdi af Elmelund Skov. Den eksisterende jernbane udgør allerede i dag en barriere mellem Tusindårsskoven i syd og Elmelund Skov i nord, men med anlæg af den nye højhastighedsbane bliver denne barriere endnu større, og muligheden for naturoplevelser i Odense Kommunes del af Elmelund Skov væsentligt forringet.

Som kompensation for, at den nye bane skaber en ny stor barriere i Elmelund Skov, vil en ny stibro mellem Tusindårsskoven og Elmelund Skov give helt nye muligheder for at styrke og genskabe mulighederne for de rekreative værdier i området, herunder bl.a.:

- En ny stibro over den eksisterende jernbane og den nye højhastighedsbane binder Tusindårsskoven sammen med Elmelund Skov, og den bliver et stort aktiv som forbindelse mellem de to skove.
- Det bliver en vigtig forbedring af rammerne for et aktivt friluftsliv for odenseanerne og andre besøgende, hvor der bliver skabt forbindelse mellem to hovedstier i den grøn-blå struktur i kommuneplanen.
- Det bliver bl.a. muligt at skabe en rundtur i Tusindårsskoven og Elmelund Skov på ca. 5 km.
- En helt ny mulighed for de odenseanere, der bor syd for banerne til at få en lettere og kortere adgang til Elmelund Skov i nord, og for dem der bor nord for banerne til Tusindårsskoven i syd.

I primo 2023 meddelte Vejdirektoratet til Odense Kommune, at de var indstillet på at medtage en ny stibro som en del af deres samlede anlægsprojekt. Det viste sig senere, at dette ikke var muligt, så derfor har forvaltningen sammen med egen

rådgiver i dialog med Vejdirektoratet fået tegnet et skitseprojekt og beregnet anlægsoverslag.

I sommeren 2023 vurderede Vejdirektoratet, at stibroen vil koste ca. 15,0 mio. kr. ekskl. moms. baseret på overslag fra en anden stibro i højhastighedsbaneprojektet. Referencebroen anlægges dog på bar mark, og den skal derfor ikke over den eksisterende jernbane, hvilket der ikke var taget hensyn til i de eventuelle begrænsninger (fordyrelser), der kan forventes med sådan en præmis. Vejdirektoratets overslag var også uden Odense Kommunes administrationsbidrag m.m. Derfor ses der også nu nogle helt andre anlægsoverslag.

På grund af den meget stramme tidsplan, som Vejdirektoratet er underlagt, er det en nødvendigt, at By- og Kulturudvalget først drøfter de oplistede muligheder for evt. anlæg af en ny rekreativ stibro (forslagene 1, 2 og 3).

Hvis valget falder på et af de tre forslag, vil forvaltningen vende tilbage med en beslutningssag for udvalget og Byrådet for evt. anlægsbevilling.

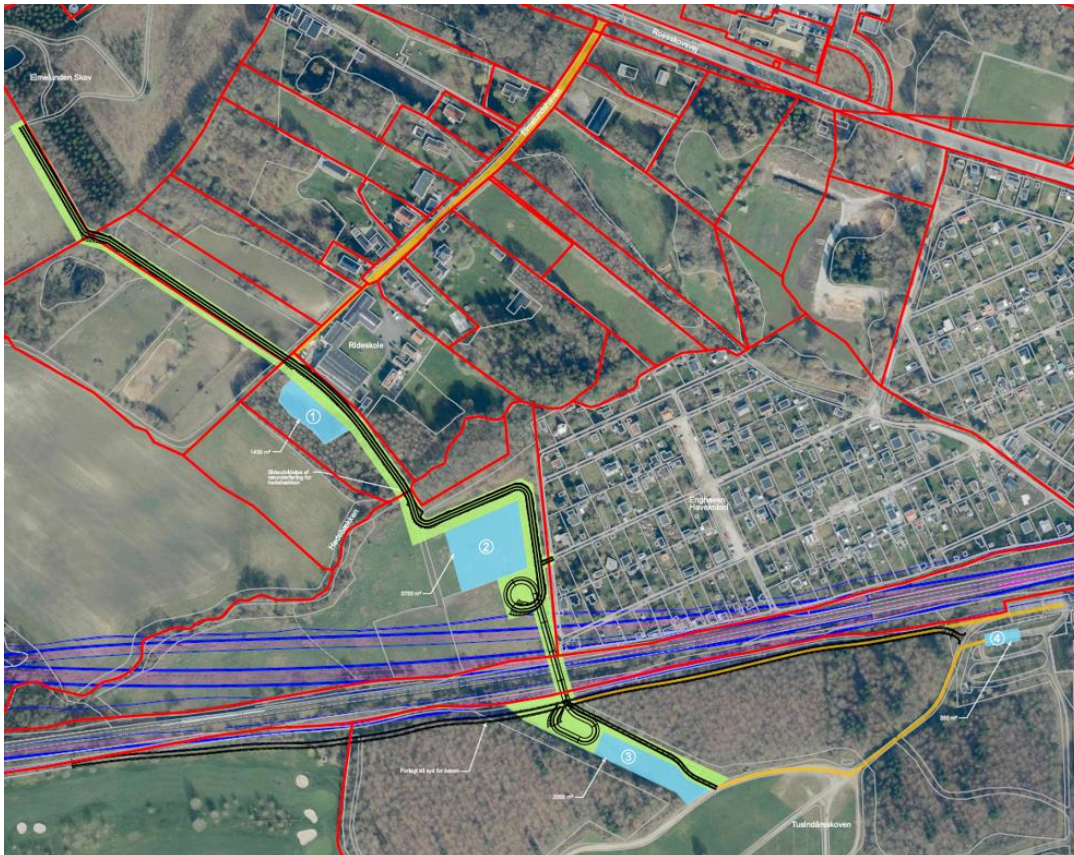
Hvis drøftelsen giver anledning til, at forslag 4 vælges, så vil det ikke være muligt på et senere tidspunkt at forbinde de to rekreative skove.

#### Stibroprojektet - overordnet

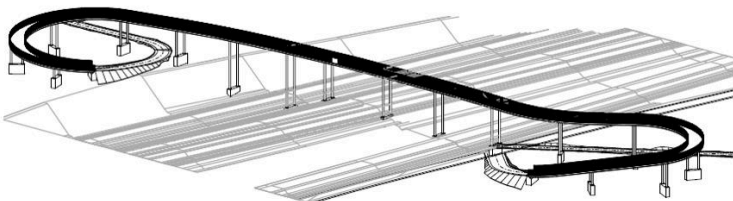
En ny stibro mellem Tusindårsskoven og Elmelund Skov er placeret lige vest for Enghaven Havekoloni, og den skal føres over i alt fire jernbanespor inkl. et udfletningsanlæg (mellem den nye højhastighedsbane og den eksisterende jernbane). Placeringen er den bedste mulige bl.a. fordi, at Odense Kommune ejer matriklerne både nord og syd for banerne.

Stibroen inkl. ramper bliver knap 240 meter lang, og ramperne i begge ender får en ca. promillehældning på 70. Det svarer ca. til den nordlige rampe på Byens Bro. Broen bliver lavet i cortén stål, hvilket er et krav fra BaneDanmark. Mindre delelementer kan blive udført i andre materialer, såsom hårdttræ. Projektet indeholder også forbindende stier til eksisterende stinetværk, hvor der særligt mod nord skal etableres forbindende stier mellem stibroen og Elmelund Skov. Der er taget udgangspunkt i at etablere de nye stier på arealer, som Odense Kommune ejer.

I begge skove er der mange ridestier og et aktivt hestelaug i Elmelund Skov. Derudover ligger Odense Rideklub lige nord for den nye stibro. Det er vurderet, at det vil være en stor værdi for ryttere i området, hvis de to skove blev forbundet for ryttere på lige fod med fodgængere og cyklister. Derfor har forvaltningen udarbejdet to forslag til en ny rekreativ stibro – en uden adgang for heste og en med adgang for heste. Derudover har forvaltningen yderligere to forslag til drøftelse for udvalget. Alle forslag bliver gennemgået nedenfor.



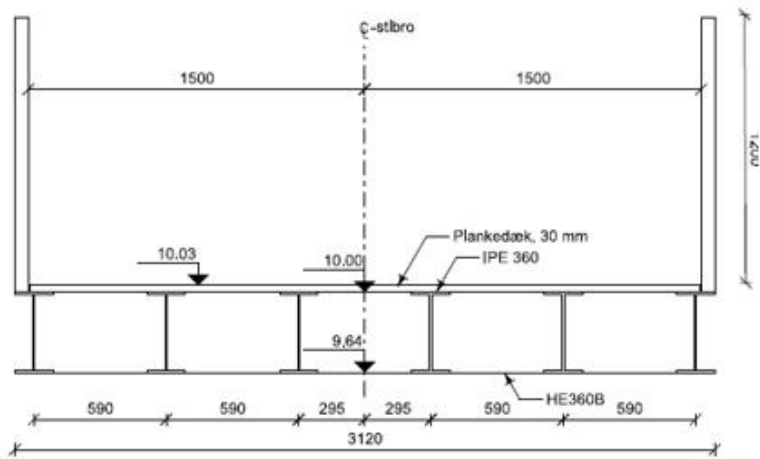
Luftfoto der viser placeringen af den rekreative stibro for fodgængere og cyklister sammen med den nye højhastighedsbane.



Figur 1 - Isometrisk afbildning af den rekreative stibro for fodgængere og cyklister.

1. En rekreativ stibro for fodgængere og cyklister – 30 mio. kr. ekskl. moms.

En stibro med adgang for fodgængere og cyklister. Den bliver tre meter bred. Stibroens gulv kan laves i en lettere konstruktion med hårdtræ, hvilket gør broens afvandingen lettere. Der kommer værn på begge sider af broen.



Figur 2 - Tværsnit af rekreativ stibro for fodgængere og cyklister.

Dette forslag er samlet set den billigste stibro at anlægge. Ved at anlægge stibroen samtidig med at Vejdirektoratet anlægger højhastighedsbanen, kan Odense Kommune sammen med VD gøre brug af de pauser, der er i deres projekt, og som giver stop for driften af den eksisterende jernbane.

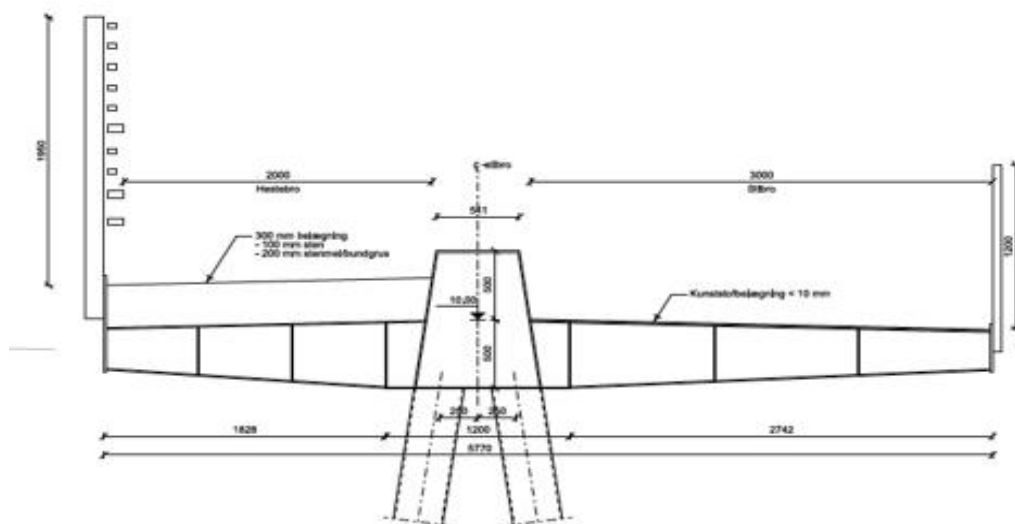
Hvis der vælges at gå videre med forslag 1, så er det muligt at dele økonomien ud på årene, så det følger anlægstakten i VD's anlæg af højhastighedsbanen, se tabeloversigt 1.

Udførelsesår	Aktivitet	Økonomi / mio. kr. ekskl. moms
2024	Projektering, udbud og kontrakt	1
2025	Fremstilling, levering og montering af betonfundamenter	1,5
2026	Igangsætning af fremstilling af stålsøjler og brofag	9,5
2027	Montering af stibro og ramper samt anlæg af stier	18
		30

Tabeloversigt 1 – aktiviteter med tid og økonomi.

## 2. En rekreativ stibro for fodgængere, cyklister og ryttere – 50,9 mio. kr. ekskl. moms.

En stibro med adgang for fodgængere, cyklister og ryttere. Stibroen bliver ca. 5,5 meter bred. Der bliver ca. tre meter til fodgængere og cyklister som på den anden bro. Gulvet for ryttere / hestene blive udført i grus. Dette er gjort på andre stibroer for ryttere, hvilket giver et godt og sikkert underlag for hestene. Gulvet for fodgængere og cyklister bliver lavet i kunststofbelægning, da broens opbygning bliver en lukket konstruktion i bunden grundet gruset til hestene. For at give alle en tryk færdsel over broen bliver der lavet en lav skillevæg mellem ryttere og fodgængere / cyklister. Den er med til at gøre det tydeligt for alle, hvor der er adgang for ryttere, og hvor der er adgang for fodgængere / cyklister. Rækværket i rytternes side skal være højere af sikkerheds- og tryghedsmæssige årsager.



Figur 3 - Tværsnit af rekreativ stibro for fodgængere, cyklister og ryttere.

### 3. Kun projektering og anlæg af betonfundamenter til fremtidig sikring af en stibro – 2,5 / 4,6 mio. kr. ekskl. moms.

Med dette forslag vil den valgte stibro (forslag 1 = 2,5 mio. kr. eller forslag 2 = 4,6 mio. kr.) blive projekteret færdig. Vejdirektoratet har sat en frist på den færdige projektering for Odense Kommune til oktober 2024. Forslaget indebærer også, at der bliver støbt betonfundamenter til selve stibroen, der skal over alle banerne samt nedgravning af fundamenterne mellem banerne.

Udvalget skal altså med dette forslag tage stilling til, hvilken type stibro der ønskes i fremtiden, så forvaltningen kan gå videre med de rigtige beregninger for betonfundamenterne.

Med dette forslag vil det være muligt at etablere stibroen på et senere tidspunkt, når der er fundet økonomi til den resterende del af stibroen.

Det vil dog også betyde, at Odense Kommune selv skal stå for at anlægge stibroen over den nye højhastighedsbane og den eksisterende jernbane, mens de er i drift, hvilket både vanskeliggør og dermed fordyrer projektet væsentligt. Den fremtidige fordyrelse kendes ikke for nuværende, men med betonfundamenterne nedgravet er sikret, at stibroen kan komme en gang i fremtiden.

Forvaltningen vurderer, at det er muligt at omprioritere midler til betonfundamenterne, og forvaltningen vender tilbage med en beslutningssag for anlægsbevilling.

Det er en mulighed at forvaltningen vender tilbage med et budgetønske for 2025 for selve stibroen for at Odense Kommune kan undgå en evt. fremtidig fordyrelse, og lave stibroen sammen med Vejdirektoratets anlæg af højhastighedsbanen.

### 4. Ingen stibro mellem Tusindårsskoven og Elmelund Skov – ingen anlægsudgift.

Med dette fjerde forslag afsluttes forvaltningens videre arbejde med stibroprojektet.

Med dette forslag gør forvaltningen opmærksom på, at det i så fald ikke vil være muligt i fremtiden at anlægge en stibro mellem Tusindårsskoven og Elmelund Skov. Det vil dermed ikke være muligt at forbedre de rekreative forbindelser og oplevelser i Elmelund Skov som bliver forringet, efter højhastighedsbanen er anlagt. Det vil ikke være muligt at anlægge

en stibro i fremtiden, da det vurderes højest usandsynligt, at Odense Kommune kan få lov til at nedgrave fundamenter mellem de to baner, mens de er drift.

Drøftelse:

Vælger udvalget forslag 1 eller 2 skal forvaltningen arbejde for at finde finansiering til forslaget, og forvaltningen vender tilbage med en beslutningssag for anlægsbevilling.

Vælger udvalget forslag 3, vurderer forvaltningen, at det er muligt at omprioritere midler til projektering og anlæg af betonfundamenterne, og forvaltningen vender tilbage med en beslutningssag for anlægsbevilling.

Det er en mulighed at forvaltningen vender tilbage med et budgetønske for 2025 for selve stibroen for at Odense Kommune kan undgå en evt. fremtidig fordyrelse, og lave stibroen sammen med Vejdirektoratets anlæg af højhastighedsbanen.

Vælger udvalget forslag 4, vil det ikke være muligt at anlægge en stibro i fremtiden, da det vurderes højest usandsynligt, at Odense Kommune kan få lov til at nedgrave fundamenter mellem de to baner til en stibro, mens begge togbaner er drift.

## **Økonomi**

Denne sag har ikke økonomiske konsekvenser for Odense Kommune, herunder kommunes kassebeholdning.

# Punkt 16: C-sag: Opsamling på ekskursion om kommuneplan 2024: Byudvikling med omtanke

01.02.03-P15-3-22

## Resume

Dette er en opfølgning på By- og Kulturudvalgets og Klima- og Miljøudvalgets tematur (ekskursion) den 13. marts om Kommuneplan 2024. Tematuren havde overskriften "Byudvikling med omtanke", og handlede om prioritering af arealerne med fokus på skov, natur, klima, vedvarende energianlæg, grøn mobilitet m.m.

Der præsenteres en opsamling fra drøftelserne på tematuren til drøftelse i By- og Kulturudvalget.

Sagen behandles også i Klima- og Miljøudvalget d. 9. april 2024.

## Indstilling

By- og Kulturforvaltningen indstiller, at udvalget drøfter sagen.

## Beslutning

By- og Kulturudvalget drøftede sagen.

Udvalgsmedlem Maria Brumvig deltog ikke i mødet.

## Sagsfremstilling

By- og Kulturudvalget og Klima- og Miljøudvalget var den 13. marts 2024 på ekskursion i Odense Kommune for at drøfte prioritering af arealerne med fokus på skov, natur, vedvarende energianlæg, grøn mobilitet m.m. Ekskursionen var den sidste af By- og Kulturudvalgets fire temature om Kommuneplan 2024 og havde overskriften "Byudvikling med omtanke". Tematuren havde til formål at opridse centrale temaer og dilemmaer i arbejdet med at prioritere arealerne i Kommuneplan 2024.

Der præsenteres en opsamling fra drøftelserne på tematuren til videre drøftelse. Opsamlingen vil handle om de emner, som var i fokus på ekskursionen:

- Fremtidens arealanvendelse i det åbne land
- Klimatiltag og grøn mobilitet i forstæderne
- Prioritering af pladsen i bymidten

Opsamlingen på drøftelserne skal sætte retning for By- og Kulturforvaltningens arbejde med Kommuneplan 2024, der i sidste ende skal afspejle en politisk prioritering og afvejning af hensyn i arealplanlægningen.

Sagen behandles også i Klima- og Miljøudvalget den 9. april 2024.

## **Økonomi**

Da sagen er en drøftelsessag, er der ingen økonomiske konsekvenser, herunder for kommunens kassebeholdning.

## **Punkt 17: Lukket: C-sag: Drøftelse af By- og Kulturudvalgets Omprioritering- og effektiviseringsstrategi**

00.30.00-A00-2-24

# Punkt 18: D-sag: Indsats for borgere med digitale udfordringer

00.30.00-G01-8-24

## Resume

### Baggrund

By- og Kulturforvaltningen har i samarbejde med Beskæftigelses- og Socialforvaltningen samt Ældre- og Handicapforvaltningen etableret 3 tilbud om digital hjælp for borgere med digitale udfordringer. Tilbuddene er placeret i Bolbro Brugerhus, En indgang i Dalum og Paraplyen i Nørregade (KFUM's varmestue). Denne indsats er finansieret med Budget 2023, hvor forligspartierne afsatte 0,6 mio. kr. årligt i 2023-2024.

Med denne sag orienteres By- og Kulturudvalget om denne midlertidige indsats og de foreløbige effekter heraf. Indsatsen stopper med udgangen af 2024.

### Evaluering af indsatsen

**Indsatsen i Odense har betydet, at 1.504 borgere med digitale udfordringer, herunder også socialt udsatte, er blevet hjulpet i 2023.**

Indsatsen omfatter blandt andet hjælp til:

- MitID
- Digital Post
- Sundhedskort
- De offentlige digitale selvbetjeningsløsninger

En optælling af borgere der har modtaget hjælp samt en spørgerunde viser, at tilbuddet fra Borgerservice er noget, som borgerne har været glade for. Det gælder for alle tre steder, at hjælpen har fået en varm modtagelse af både borgere, og ansatte på de tre lokationer. (bilag 1 og 2).

Paraplyen er det sted, hvor Borgerservice har hjulpet flest borgere, og som også er det sted, hvor Borgerservice er til stede alle hverdage, og som har flest besøgende pr. dag.

Lokation	Antal borgere hjulpet 2023
Dalum	258
Bolbro	136
Paraplyen	1.110
<b>Total</b>	<b>1.504</b>

De borgere, som Borgerservice har været i dialog med, oplyser, at det især er omgivelserne, der har en stor betydning for, at de føler sig trygge og derved kan få den nødvendige hjælp. De udtaler, at det er trygt for dem at blive hjulpet i vante omgivelser, hvor de har deres daglig gang.

Nedenfor ses et udsnit af tilbagemeldingerne.

*"Jeg er meget glad for dette tilbud og synes faktisk, at det er mere personligt og trygt end i Borgerservice i Borgernes Hus. Der er der altid så mange mennesker, sådan lidt "banegårdsagtigt". Man kommer jo med personlige oplysninger og papirer." **66 år (k)***

*"Pga. PTSD har jeg meget svært ved at være i offentlige/officielle rum, jeg bliver stresset. Derfor er jeg glad for at komme her (Paraplyen) hvor der er andre ligesom mig. Så kan jeg slappe af og koncentrere mig. Det er alletiders." **42 år (m)***

*"Jeg er meget glad for tilbuddet og det er vigtigt at det fortsætter fordi det gavner alle os, der har det svært med det digitale" **66 år (m)***

## Digital inklusion

Digitalisering italesættes ofte som en mulighed for at inkludere flere mennesker og gøre flere ydelser tilgængelige. Den digitale omstilling gør det også nemmere for rigtig mange mennesker, men undersøgelser har vist, at en femtedel af befolkningen har svært ved at benytte offentlige digitale selvbetjeningsløsninger, herunder MitID. Begrænsninger for denne gruppe kan betyde, at borgere går glip af ydelser, rettigheder og livsmuligheder. Udfordringen gælder ikke kun gruppen af udsatte borgere, men det kan også betyde, at ellers velfungerende borgere bliver ressourcesvage i mødet med den digitale velfærdsstat. Selvom at digitaliseringen for en stor borgergruppe kan være udfordrende, så findes der på landsplan få initiativer som arbejder med, hvordan denne gruppe kan opnå større tryghed og sikkerhed.

Digitaliseringsstyrelsen, KL og Danske Regioner har i februar 2024 vedtaget 6 principper for digital inklusion, som tilsigter, at alle borgere oplever, at der mulighed for dem at begå sig som digitale borgere i Danmark, og som understreger behovet for lokale understøttende indsatser (bilag 3).

Den nuværende indsats i Odense tilsigter netop, at borgere med digitale udfordringer herunder socialt udsatte har et sted, hvor de kan henvende sig og få hjælp til deres digitale gøremål. Med indsatsen, er Borgerservice med til at sikre, at borgerne forstår, hvad der skal ske i forbindelse med deres henvendelse, og at de får konkret hjælp hertil.

# Principper for digital inklusion

KL

DANSKE  
REGIONER

Digitaliserings-  
styrelsen



**Den digitale hastighed i Danmark er ikke faldende, tværtimod. En undersøgelse foretaget af Digitaliseringsstyrelsen i november 2023 (bilag 4) viser, at der er et behov for hjælp til at tilgå de digitale løsninger. Andelen af borgere der har svært ved at begå sig digitalt, er mellem 17-22%, og på landsplan er knap 400.000 borgere fritaget for digital post.**

Såfremt indsatsen ønskes forlænget, så forudsætter det varigt tilførsel af ca. 700.000 kr. årligt svarende til to årsværk.

## Beslutning

Orientering givet.

Udvalgsmedlem Maria Brumvig deltog ikke i mødet.

## Bilag

Bilag 1. Indsats for borgere med digitale udfordringer, rapport første halvår 2023

Bilag 2. Indsats for borgere med digitale udfordringer, Borgerservice. Samlet antal henvendelser for 2023

Bilag 3. principper for digital inklusion, Digitaliseringsstyrelsen februar 2024

Bilag 4. Møde i Netværk for Borgerservicechefer d. 1. november 2023 inkl. info om pejlemærkerne og kursus, udsatte og digitalisering, inkl principper for digital inklusion, digst.

## **Punkt 19: D-sag: Aktuelle sager**

00.22.04-P35-5-24

### **Resume**

Orientering om aktuelle sager.

- Orientering om Arkitekturrådets møde den 20. marts 2024.
- Orientering om borgerhenvendelse vedr. vejlukning.
- Orientering om igangsætning af lovliggørelsesproces i kolonihaveforening.
- Orientering om høring i Folketinget vedr kulturhusene, herunder Kulturmaskinen

### **Beslutning**

Orientering givet.

Udvalgsmedlem Maria Brumvig deltog ikke i mødet.