

REFERAT Økonomiudvalget 2014-2017 d. 02-11-2016

Mødedato Onsdag d. 02. november 2016 kl. 08:30

Mødested Økonomiudvalgsværelset

Indholdsfortegnelse

Administrationsgebyr for erhvervsaffald og husholdningsaffald 2017.....	3
Løbetidsforlængelse af garanterede lån i private andelsboligforeninger.....	5
Kommunegaranti ved finansiering af forbedringer i almene boligafdelinger finansieret med 50-årig	7
Lukket:	11
Effekt- og Økonomiopfølgning pr. 1/10 for Økonomiudvalgets områder.....	12
Anlægsopfølgning pr. 1/10 for Økonomiudvalgets områder.....	25
Evaluering af fire vækst-indsatser.....	28
Lukket:	35
Odense Renvation A/S - takster for 2017.....	36
Idriftsættelse af "koordineret indsats" der afkorter sygedagpengeforløb.....	40
Rammer for investeringsmodeller på beskæftigelsesområdet.....	44
Fjernvarme Fyn - Fusion af Dalum Kraftvarme A/S og Fjernvarme Fyn Fynsværket A/S.....	46
Restmidler fra forstadspuljen 2016.....	48
Reviderede kriterier for forstadspuljen.....	54
Odense Letbanes årlige økonomiudvalgsorientering.....	58
Evaluering af Odense&Co.....	59
Slutevaluering af frikommuneordningen.....	60

Punkt 1: Administrationsgebyr for erhvervsaffald og husholdningsaffald 2017

07.01.00-G01-1174-16

Resume

Odense Kommune skal i henhold til miljøbeskyttelsesloven og affaldsbekendtgørelsen fastsætte og opkræve et gebyr hos alle husholdninger og virksomheder i kommunen til dækning af kommunens generelle administrationsomkostninger forbundet med affald, herunder udgifter til:

- Udarbejdelse af affaldsplaner og regulativer.
- Indsamling, registrering og kvalitetskontrol af affaldsdata.
- Konkrete anvisninger om affald.
- Vejledning og information om affald.
- Gebyr til Miljøstyrelsens nationale affaldsdatabaser.

By- og Kulturforvaltningen foreslår, at administrationsgebyret for erhvervsaffald 2017 nedsættes fra 385 kr. til 295 kr. pr. virksomhed (ekskl. moms).

By- og Kulturforvaltningen foreslår, at administrationsgebyret for husholdningsaffald for 2017 fastsættes til 1,5 % af renovationstaksten for husholdninger. Det er samme procentsats som i 2012-2016.

Administrationsgebyret for en husstand med en 190 liters affaldsspand bliver dermed knap 31 kr. i 2017 (inkl. moms).

INDSTILLING

By- og Kulturforvaltningen indstiller til udvalget, at byrådet godkender forslaget om administrationsgebyr for husholdningsaffald og erhvervsaffald for 2017 på henholdsvis 1,5 % af renovationstaksten for husholdninger og 295 kr. pr. virksomhed (ekskl. moms).

By- og Kulturudvalget anbefaler indstillingen.

Borgmesterforvaltningen har ingen bemærkninger.

Beslutning

Økonomiudvalget anbefaler By- og Kulturudvalgets indstilling.

Sagsfremstilling

Odense Kommune skal i henhold til miljøbeskyttelsesloven og affaldsbekendtgørelsen fastsætte og opkræve et gebyr hos alle husholdninger og virksomheder i kommunen til dækning af kommunens generelle administrationsomkostninger forbundet med affald, herunder udgifter til:

- Udarbejdelse af affaldsplaner og regulativer.
- Indsamling, registrering og kvalitetskontrol af affaldsdata.
- Konkrete anvisninger om affald.
- Vejledning og information om affald.
- Gebyr til Miljøstyrelsens nationale affaldsdatabaser.

Det er princippet bag affaldsgebyrerne, at udgifter og indtægter over en årrække skal balancere.

Erhvervsaffald

Administrationsgebyret for erhvervsaffald blev for 2016 nedsat til 385 kr. pr. virksomhed, efter at det i en årrække (2012-15) har ligget konstant på 523 kr. pr. virksomhed grundet nogle år med udsving på såvel udgifts- som indtægtssiden. Dette har bevirket, at der ad åre er akkumuleret et større overskud.

Med nedsættelsen af administrationsgebyret for 2016 var det hensigten at få nedbragt overskuddet til virksomhederne over en årrække. Seneste regnskab viser dog en positiv udvikling i antallet af betalende virksomheder, hvorved indtægtssiden stiger i forhold til udgiftssiden, og overskuddet dermed ikke afvikles som planlagt.

Det er forventningen, at både indtægtssiden og udgiftssiden for erhvervsaffaldsgebyret fremadrettet vil være mere stabil, understøttet af nyt IT-system for behandling af sager, faktureringen er blevet digitaliseret, og der er den rette bemanning på området.

By- og Kulturforvaltningen foreslår på den baggrund, at administrationsgebyret for erhvervsaffald i 2017 fastsættes til 295 kr. pr. virksomhed (ekskl. moms). Gebyret skal betales for hver produktionsenhed (P-nummer) i virksomheden.

Der er således tale om yderligere en markant nedsættelse af gebyret på 90 kr. pr. virksomhed svarende til 23 %.

Til sammenligning ligger erhvervsaffaldsgebyret (2016) for landets største kommuner på:

København – 723 kr.

Aarhus – 200 kr.

Odense – 385 kr.

Aalborg - 610 kr.

Esbjerg - 196 kr.

Randers - 240 kr.

Odense Kommune opkræver ikke gebyret hos virksomheder, som fritages efter affaldsbekendtgørelsens bestemmelser om fritagelse for affaldsgebyr.

Administrationsgebyret for erhvervsaffald opkræves på særskilt regning og sendes med digital post.

Husholdningsaffald

By- og Kulturforvaltningen foreslår, at administrationsgebyret for husholdningsaffald for 2017 fastsættes til 1,5 % af renovationstaksten for husholdninger. Det er samme procentsats som i 2012-2016.

Administrationsgebyret for husholdningsaffaldet er ikke sammenligneligt kommunerne imellem grundet forskellige opgørelsesmåder, dog tyder meget på, at gebyret i Odense Kommune ligger i den lave ende.

Der er balance mellem udgifter og indtægter for husholdningsaffaldet.

Administrationsgebyret for en husstand med en 190 liters affaldsspand bliver dermed knap 31 kr. i 2017 (inkl. moms).

Administrationsgebyret for husholdningsaffald opkræves som en del af husholdningens almindelige renovationstakst af Odense Renovation A/S på vegne af Odense Kommune.

Text

Sagen har ingen konsekvenser for et eller flere af byrådets otte effektmål.

Økonomi

Forslaget medfører, at Odense Kommunes administrationsudgifter i forbindelse med husholdningsaffald og erhvervsaffald bliver dækket af gebyrer, hvilket er et lovkrav.

Denne sag har ikke økonomiske konsekvenser for Odense Kommune, herunder for kommunens kassebeholdning og samlede serviceramme.

Punkt 2: Løbetidsforlængelse af garanterede lån i private andelsboligforeninger

03.03.00-A00-1-16

Resume

Byrådet har igennem den seneste tid behandlet et antal sager med betydning for Odense Kommunes økonomiske engagement i den almene boligsektor og støttet byggeri mere generelt.

By- og Kulturforvaltningen vurderer, at der vil komme flere lignende sager, og har derfor udarbejdet to baggrundsnotater, som er vedhæftet. Notaterne omhandler dels en risikovurdering af kommunens garantier til støttet byggeri og kommunens forpligtelser i forhold til alment byggeri.

Denne sag har en principiel karakter, idet to private andelsboligforeninger i Fraugde ønsker at forlænge løbetiden på deres realkreditlån. Da kommunen har garanteret for en del af lånet, skal låneomlægningen godkendes af kommunen. De to andelsboligforeninger er Skavgræsset og Risgræsset.

Foreningerne er oprindeligt finansieret med 20 % beboerindskud og 80 % realkreditlån. Halvdelen af realkreditlånet er afdragsfrit, mens den anden halvdel er et almindeligt annuitetslån, som afdrages over 30 år. En andelsboligforening betragtes som en erhvervsjendom, og der må derfor som udgangspunkt kun ydes realkreditlån op til 60 % af ejendomsværdien. Der kan dog ydes et større lån, hvis kommunen stiller garanti. I forbindelse med boligernes opførelse har Odense Kommune derfor stillet garanti for den del af realkreditgælden, der overstiger 60 % af ejendomsværdien.

Der resterer godt 23 år af løbetiden på den del af foreningernes lån, der afdrages. Foreningerne ønsker at forlænge løbetiden på denne del af gælden ved at omlægge til nye 30-årige lån. Den lavere ydelse på lånet ønskes anvendt til større opsparing til vedligeholdelse.

Odense Kommunes garanti omfatter ca. 11 % af restgælden for Skavgræsset og ca. 8 % af restgælden for Risgræsset. Ved låneomlægningen ændres størrelsen på kommunens garanti ikke, men den periode, hvor kommunens garanti er gældende, forlænges.

Der er tale om en meget begrænset garantiforpligtelse, som ligger fuldt ud inden for ejendommens værdi. Låneomlægningen påvirker ikke risikoen for, at garantien kan komme til udløsning. Denne risiko vurderes i forvejen som absolut minimal.

Hvis kommunen imødekommer foreningernes ønske, vil de kunne øge deres vedligeholdelsesopsparing, uden at andelshavernes boligafgift stiger. Andelenes værdistigning begrænses også, hvilket holder maksimumprisen for andelenes nede, og dette kan lette handlen med andelenes.

Hvis kommunen afviser låneomlægningen, vil foreningerne højst sandsynligt skulle øge den løbende boligafgift. Udviklingen i andelenes værdi vil fortsætte på det nuværende niveau.

Foreningerne vil frit kunne omlægge deres lån, så længe gælden ikke længere overstiger 60 % af ejendomsværdien. Med de nuværende lån forventes dette at ske i 2018 for Risgræsset og i 2020 for Skavgræsset.

Dette er det første tilfælde, hvor private andelsboligforeninger ansøger om løbetidsforlængelse. Den beskrevne finansieringsmodel var dog standard for private andelsboliger opført i midten af 00'erne. Det må derfor forventes, at der kommer flere tilsvarende ansøgninger i de førstkommande år. En forsigtig vurdering er, at der kan blive tale om ansøgninger fra 15-25 foreninger. Ansøgningerne vil så vidt muligt blive fremlagt til politisk behandling samlet. Der er ikke opført nye private andelsboliger med kommunegaranti siden 2007.

INDSTILLING

By- og Kulturforvaltningen indstiller til udvalget, at byrådet godkender vedståelse af garanti ved omlægning og løbetidsforlængelse af lån i andelsboligforening Risgræsset og Skavgræsset, idet garantiforpligtelsen ligger fuldt ud inden for ejendommens værdi.

Udvalgsmedlemmerne Peter Rahbæk Juel, Anders W. Berthelsen, Brian Dybro og Per Berga Rasmussen stemmer for.

Rådmand Jane Jegind og udvalgsmedlemmerne Lars Havelund og Pernille Bendixen stemmer imod.

By- og Kulturudvalget anbefaler indstillingen.

Borgmesterforvaltningen har ingen bemærkninger.

Beslutning

Økonomiudvalget anbefaler By- og Kulturudvalgets indstilling.

Rådmændene Jane Jegind og Steen Møller stemmer imod.

Sagsfremstilling

Der henvises til sagsresuméet.

Text

Sagen har ingen konsekvenser for et eller flere af byrådets otte effektmål.

Økonomi

Kommunes garantiforpligtelse udgør henholdsvis 1,1 mio. kr. for Risgræsset og 1,6 mio. kr. for Skavgræsset.

Værdien af kommunens garanti vil være uændret efter låneomlægningen, men perioden, hvor garantien er gældende, udvides.

Garantier til opførelse af private andelsboligforeninger påvirker ikke lånerammen, men Odense Kommune påtager sig en økonomisk risiko ved at yde garantien. Risikoen for, at garantien kommer i anvendelse, vurderes som absolut minimal.

Bilag

Kommunens økonomiske forpligtigelser til alment byggeri

Risikovurdering af kommunens garantier til støtte byggeri

Punkt 3: Kommunegaranti ved finansiering af forbedringer i almene boligafdelinger finansieret med 50-årige indekslån

03.02.10-Ø00-64-15

Resume

Byrådet har igennem den seneste tid behandlet et antal sager med betydning for Odense Kommunes økonomiske engagement i den almene boligsektor og støttet byggeri mere generelt.

By- og Kulturforvaltningen vurderer, at der vil komme flere lignende sager, og har derfor udarbejdet to baggrundsnotater, som er vedhæftet. Notaterne omhandler dels en risikovurdering af kommunens garantier til støttet byggeri og kommunens forpligtelser i forhold til alment byggeri.

Denne sag har en principiel karakter, idet fire almene boligafdelinger har ansøgt om optagelse af realkreditlån med kommunegaranti til finansiering af nye døre og vinduer. Der er tale om almindelig nødvendig forbedring af boligerne, som normalt kan finansieres med realkreditlån, uden at kommunen garanterer for lånene.

Afdelingerne er opført i 1990'erne, hvor man anvendte indekslån med en maksimal løbetid på 50 år til finansiering af nyt alment byggeri. Indekslån er lån, hvor restgælden løbende reguleres i takt med inflationen. Den lange løbetid kombineret med regulering af restgælden betyder, at afdelingerne kun i begrænset omfang har reduceret den oprindelige gæld. Dermed er afdelingernes friværdi så lav, at kreditforeningerne skal have kommunalgaranti for nye lån.

Ansøgningerne vedrører følgende afdelinger:
Boligforeningen Kristiansdal

- afd. 44, Volderslevhaven
- afd. 81, Søhustofte

Fyns almennyttige Boligselskab

- afd. 84, Sønderport
- afd. 85, Hammerparken

Udskiftningen af døre og vinduer er en del af den almindelige løbende forbedring af boligerne.

Hvis der ikke kan opnås garanti for finansiering af sådanne forbedringer, kan de kun gennemføres med lån fra boligorganisationen eller andre væsentlige dyrere lånetyper. Boligorganisationer har begrænsede midler til rådighed til udlån til afdelinger, og alternative finansieringskilder vil medføre meget store huslejestigninger. På den baggrund vurderer By- og Kulturforvaltningen, at en række afdelinger ikke vil kunne udskifte f.eks. vinduer og døre de næste 5-10 år, hvis kommunen ikke er villig til at stille garanti for finansiering af arbejderne.

Odense Kommune har tidligere stillet garanti ved almindelige forbedringer. Dette er dog de første sager, hvor indekslån er årsagen til, at der er behov for lånegaranti.

INDSTILLING

By- og Kulturforvaltningen indstiller til udvalget, at byrådet godkender et af følgende forslag:

1. Odense Kommune stiller garanti for realkreditfinansiering af udskiftning af vinduer og døre i følgende afdelinger (garantibeløb i parentes):

Boligforeningen Kristiansdal

- afd. 44, Volderslevhaven (3.804.000 kr.)
- afd. 81, Søhustofte (5.209.000 kr.)

Fyns almennyttige Boligselskab

- afd. 84, Sønderport (5.824.000 kr.)

- afd. 85, Hammerparken (837.000 kr.)

2. Odense Kommune afviser at stille garanti for finansiering til forbedringsarbejder.

Udvalgsmedlemmerne Peter Rahbæk Juel, Anders W. Berthelsen, Brian Dybro og Per Berga Rasmussen stemmer for indstillingens pkt. 1.

Rådmand Jane Jegind og udvalgsmedlemmerne Lars Havelund og Pernille Bendixen stemmer for indstillingens pkt. 2.

By- og Kulturudvalget anbefaler indstillingens punkt 1.

Borgmesterforvaltningen har ingen bemærkninger.

Beslutning

Økonomiudvalget anbefaler By- og Kulturudvalgets indstilling.

Rådmændene Jane Jegind og Steen Møller stemmer imod, idet de anbefaler indstillingens punkt 2.

Sagsfremstilling

Almene boliger opført i 1990'erne har i dag en alder, hvor der opstår et almindeligt behov for forbedringer - eksempelvis nye døre og vinduer. Sådanne forbedringer finansieres normalt med realkreditlån uden kommunal garanti. I 1990'erne blev almene boliger dog finansieret med 50-årige indeksslån. Lånetyperne medfører, at afdelingerne har meget begrænset friværdi. Derfor kan der kun optages nye lån, hvis kommunen stiller garanti.

I Odense er ca. 40 almene boligafdelinger med i alt ca. 2.200 boliger opført i 1990'erne og dermed finansieret med indeksslån. Det svarer til ca. 8 % af det samlede antal almene boliger i byen. Der er primært tale om små og mellemstore afdelinger med velfungerende boliger, som er nemme at udleje.

Aktuelle ansøgninger

By- og Kulturforvaltningen har modtaget ansøgning om garanti for optagelse af realkreditlån i fire almene boligafdelinger, der alle er finansieret med indeksslån. Det drejer sig om følgende:

Boligorganisation	Kristiansdal	Kristiansdal	FAB	FAB
Afdeling	Volderslevhaven	Søhustofte	Sønderport	Hammerparken
Antal boliger	40	105	173	20
Udført arbejde	Nye døre og vinduer	Nye døre og vinduer	Nye døre og vinduer	Nye vinduer (karnappartier)
Anskaffelsessum	3.804.000 kr.	5.209.000 kr.	11.155.000 kr.	1.278.000 kr.
Finansiering:				
Opsparing			3.100.000 kr.	281.000 kr.
Egen trækingsret			2.231.000 kr.	160.000 kr.
Lånebehov	3.804.000 kr.	5.209.000 kr.	5.824.000 kr.	837.000 kr.

Der er i alle tilfælde tale om 100 % garanti.

Vedligeholdelseskonti i de fire afdelinger

Hver enkelt afdeling sparer op til vedligeholdelse efter en vedligeholdelsesplan, som dækker minimum 10 år. Dette gøres for at sikre, at beboerne betaler for det almindelige slid, der er på boligerne, mens man bor der. Der må ikke spares op til forbedringer, da forbedringer kun kommer de beboere til gode, som bor i boligen fremover. Forbedringer skal derfor lånefinansieres, og afdrages over de kommende års husleje.

Notat om skellen mellem vedligeholdelse og forbedring er vedlagt som bilag.

Opsparingen til vedligeholdelse i de fire afdelinger fremgår af nedenstående tabel. Tallene er fra det seneste afsluttede regnskabsår. Både den samlede opsparing på balancetidspunktet og den årlige opsparing er angivet. Herudover er der angivet benchmarks. Benchmark er landsgennemsnittet pr. m² i afdelinger opført i samme periode og med samme boligstørrelser. Benchmarktallene beregnes af Landsbyggefonden. Ingen af afdelingerne afviger så væsentligt fra deres benchmark, at det kommer til udtryk i den årlige styringsrapport genereret af Landsbyggefonden. Ingen af afdelingerne har mulighed for at finansiere arbejderne af deres opsparede midler til vedligeholdelse uden stort set at tømme opsparingen, hvilket vil fjerne muligheden for at gennemføre øvrige planlagte vedligeholdelsesarbejder.

	Samlet opsparing			Årets opsparing		
	I alt	Pr. m ²	Benchmark	I alt	Pr. m ²	Benchmark
Søhustoften	1.398.000	195	415	1.200.000	167	104
Volderslevhaven	1.106.000	343	377	552.000	171	93
Sønderport	9.831.000	823	388	743.000	62	104
Hammerparken	1.028.000	676	377	121.000	79	93

Generelt om garanti for forbedringer

Odense Kommune har tidligere stillet garanti ved almindelige forbedringer, hvor der ikke har kunnet optages realkreditlån på grund af høj gæld. Det er blandt andet tilfældet i afdelingerne langs Vollsmose Allé, hvor årsagen på den høje gæld er tidligere renoveringer. Dette er det første tilfælde, hvor indeksslån er årsagen til behovet for garantistillelse.

Der vil sandsynligvis komme yderligere ansøgninger om garanti i afdelinger med lange indeksslån end de fire ansøgninger, der er medtaget her. Det er ikke muligt at give et kvalificeret bud på omfanget, da der er for mange ukendte faktorer, blandt andet:

- Forbedringsbehovet i den enkelte afdeling.
- Lånebehovet i den enkelte sag.
- Restgælden i den enkelte afdeling.
- Tidsrammen for forbedringsarbejder.

Udskiftning af døre og vinduer og lignende forbedringer er en del af den almindelige løbende opgradering af boligerne. Hvis der ikke kan opnås garanti for finansiering af sådanne forbedringer, kan de kun gennemføres med lån fra boligorganisationen eller andre væsentlige dyrere lånetyper som f.eks. banklån. Boligorganisationer har begrænsede midler til rådighed til udlån til afdelinger, og alternative finansieringskilder vil medføre huslejestigninger. På den baggrund vurderer By- og Kulturforvaltningen, at en række afdelinger ikke vil kunne udskifte f.eks. vinduer og døre de næste 5-10 år, hvis kommunen ikke er villig til at stille garanti for finansiering af arbejderne.

Fakta om indeksslån

Indeksslån med en maksimal løbetid på 50 år blev anvendt til finansiering af alment byggeri, der fik tilsagn om støtte i perioden fra 1/1 1990 til 31/12 1999. Indeksslån er lån, hvor restgælden løbende reguleres i takt med inflationen. På grund af den lange løbetid og indeksregulering er afdelingernes gæld kun nedbragt i begrænset omfang, selv om der løbende er betalt af på lånet.

Det er staten, der fastlægger, hvilken type lån der skal anvendes til nyt alment byggeri. Siden 2000 har man anvendt nominallån (lån med fast rente) eller rentetilpasningslån, som også anvendes i private boliger.

Lovhjemmel

Garanti kan gives med hjemmel i almenboliglovens § 98, hvorefter kommunen kan yde garanti for lån til ekstraordinære renoveringsarbejder. Selvom nye døre og vinduer ikke umiddelbart anses som ekstraordinære arbejder, er det i samråd

med ekstern juridisk konsulent vurderet, at arbejderne er omfattet af bestemmelsen.

Generelt om kommunens økonomiske forpligtelser vedrørende alment byggeri

Denne og øvrige sager vedrørende byens almene boliger har givet anledning til flere spørgsmål om kommunens økonomiske forpligtelser i forhold til alment byggeri. På den baggrund har By- og Kulturforvaltningen udarbejdet et notat, der gennemgår de forskellige forpligtelser, som kommunen har i forhold til alment byggeri, samt, hvilke forpligtelser kommunen påtager sig ved godkendelse af nye projekter. Notat er vedlagt som bilag til orientering. Der er også vedlagt et kort notat, som gennemgår principperne for By- og Kulturforvaltningens vurdering af risikoen ved kommunale garantier til støttet byggeri.

Text

Sagen har ingen konsekvenser for et eller flere af byrådets otte effektmål.

Økonomi

Det samlede garantibeløb for de fire afdelinger beløber sig til 15.674.000 kr.

Garantier til alment byggeri påvirker ikke lånerammen, men Odense Kommune påtager sig en økonomisk risiko ved at yde garantien. Risikoen for, at garantien skulle komme i anvendelse, vurderes som absolut minimal. Lånene, til hvilke garantierne knytter sig, har en løbetid på 20 år, hvorfor lånene løbende vil blive indfriet frem mod 2036.

Bilag

Kommunens økonomiske forpligtelser til alment byggeri

Risikovurdering af kommunens garantier til støtte byggeri

Notat om skelnen mellem vedligeholdelse og forbedringer

Punkt 4: Lukket:

05.01.02-G01-2865-15

Punkt 5: Effekt- og Økonomiopfølgning pr. 1/10 for Økonomiudvalgets områder

00.01.00-A00-17-15

Resume

Borgmesterforvaltningen fremsender Effekt- og Økonomiopfølgning pr. 1/10 2016 for de områder, der hører under Økonomiudvalget.

Økonomiudvalgets effektopfølgning pr. 1/10

Effekt- og Økonomiopfølgningen pr. 1/10 2016 er den anden sag lavet på baggrund af den nye skabelon for effekt- og økonomiopfølgning. Den nye skabelon er udarbejdet i bestræbelsen på at opnå en mere enkel, overskuelig og meningsfuld opfølgning. Effektopfølgningen pr. 1/10 præsenterer ligesom 1/6-sagen en status på indikatorerne for effektmålene. Der angives en tendenspil ved de mål, hvor der er sammenlignelige tal for både 1/6 og 1/10. Tendenspilen forholder sig udelukkende til udviklingen mellem 1/6 og 1/10.

Effektopfølgningen giver en status på udviklingen i de effektmål, der hører under Økonomiudvalget.

Effektopfølgningen pr. 1/10 viser en positiv udvikling i indikatorer for fem effektmål. For to effektmål er udviklingen på indikatorerne gået i negativ retning, og for fire af effektmålene har indikatorerne ikke udviklet sig nævneværdigt. For yderligere otte mål er der ikke sammenlignelige tal, så en udvikling i indikatorerne kan præsenteres.

Miljøområdet effektopfølgning er blevet reduceret til fremadrettet at afrapportere på seks indikatorer, dvs. én indikator for hvert af de seks overordnede mål i Miljøpolitikken. Dette med henblik på en forenkling af miljøområdets afrapportering. Denne effekt- og økonomiopfølgning er den første efter redueringen af Miljøpolitikken indikatorer. I forhold til Storbytransformationen pågår der fortsat en proces, hvor der arbejdes på at udvikle målene og indikatorerne. Processen har til hensigt at gøre mål og indikatorer skarpere og mere sigende.

Økonomiudvalgets økonomiopfølgning pr. 1/10

Med Effekt- og Økonomiopfølgningen pr. 1/10 overgår kommunen til nye økonomiske styringsområder, jf. budgetforslag til Budget 2017. Som led i en forenkling af den økonomiske styringsramme tilpasses styringsområderne, hvormed serviceområdet bliver et særskilt styringsområde, der lægger sig op ad Økonomi- og Indenrigsministeriets definition af kommunale serviceudgifter, dvs. udgifter, indtægter og statsrefusioner, der hører under kommunens samlede serviceudgiftsloft. De nye styringsområder er herefter:

- Driftsbevilling, henholdsvis Service og Overførselsudgifter mv.
- Anlægsbevilling
- Finansposter

Projekter med ekstern finansiering samt entreprenørdninger hører under henholdsvis Service og Overførselsudgifter mv.

Ændringerne træder i kraft med Effekt- og Økonomiopfølgningen pr. 1/10. For en detaljeret beskrivelse af de nye styringsområder henvises til bilag. De opdaterede styringsområder vil sidenhen kunne tilgås via byrådssitet og økonomiportalen.

På driftsområdet under Økonomiudvalget forventes der et mindreforbrug i indeværende år på 24,9 mio. kr. Korrigeres der for overførsler til budget 2017 på 40,0 mio. kr., er det reelle forventede mindreforbrug 64,9 mio. kr. Overførslen sker for at sikre servicerammen for Odense Kommune i 2017. Af det forventede mindreforbrug estimeres det, at 25,5 mio. kr. tilgår kassen ved regnskabsafslutningen for 2016.

Den største ændring i prognosen siden Effekt- og Økonomiopfølgningen pr. 1/6 forekommer på beskæftigelsesområdet, hvor der pr. 1/6 var et forventet merforbrug på området på 94,3 mio. kr., men grundet et budgetværn forventes området nu i balance. Hvis beskæftigelsesområdet havde været forventet i balance i 1/6-sagen, havde prognosen på daværende tidspunkt været et mindreforbrug på 42,3 mio. kr.

I forbindelse med denne sag udmøntes afledt drift fra puljen under Økonomiudvalget til By- og Kulturudvalget til afsluttede anlægsprojekter i 2016, og i den forbindelse lægges der 5,5 mio. kr. i kassen. Udmøntningen sker på baggrund af et samarbejde mellem Borgmesterforvaltningen og By- og Kulturforvaltningen. Bilag 3 indeholder en oversigt over udmøntningen på projektniveau.

Andre sager i forbindelse med Effekt- og Økonomiopfølgningen pr. 1/10

Vagtværn til By- og Kulturforvaltningen

Som konsekvens af, at By- og Kulturforvaltningen, Ejendom, har overtaget ansvaret både for forsikringsforholdene og forebyggelse fra Borgmesterforvaltningen, foreslås det, at ansvar for vagtværnet flyttes til By- og Kulturudvalget fra Økonomiudvalget på uændrede vilkår.

Indgåelse af lejekontrakt for eksternt lejemål

Odense&Co deltager som led i sin tiltrækningsindsats til udviklingen af UAS aktiviteterne i HCA Airport. For at kunne deltage aktivt og være sparringspartner for de øvrige aktører inden for UAS branchen, har Odense&Co behov for at have kontorfaciliteter i lufthavnen, hvilket der bliver indstillet til i denne sag.

Driftstilskud til HCA Airport

Den positive opmærksomhed og synlighed omkring HCA Airport og aktiviteterne i lufthavnen er et væsentligt parameter for at skabe vækst i Odense. På den baggrund hersker der et ønske om at støtte op omkring den positive udvikling, hvormed der indstilles til et ekstra driftstilskud til HCA Airport på 2,6 mio. kr. årligt fra 2017 og frem.

INDSTILLING

Borgmesterforvaltning indstiller til Økonomiudvalget, at byrådet godkender:

1. Effekt- og Økonomiopfølgning pr. 1/10 2016.

2. Udmøntning af afledt drift i 2016 og overslagsårene på styringsområdet Service:

Udvalg	2016	2017	2018 og frem
Økonomiudvalget	-11.653.991	-13.606.097	-13.601.097
By- og Kulturudvalget	6.170.261	13.606.097	13.601.097
Tilgår kassen	5.483.730	0	0
Samlet	0	0	0

3. Der gives en budgetneutral tillægsbevilling på Service fra Økonomiudvalget til By- og Kulturudvalget på 1.062.438 kr. i 2017 og frem vedrørende flytning af budget på vagtværn.

4. Indgåelse af lejekontrakt for eksternt lejemål med HCA Airport s.m.b.a. på adressen Lufthavnevej 151, 5270 Odense N.

Borgmesterforvaltningen indstiller, at Økonomiudvalget godkender:

5. Udmøntning af et ekstra driftstilskud til HCA Airport på 2.612.000 kr. årligt fra 2017 og frem på service under Økonomiudvalget. Tilskuddet til lufthavnen finansieres af Service fra Borgmesterforvaltningens under Økonomiudvalgets samlede ramme.

Beslutning

Økonomiudvalget anbefaler indstillingens pkt. 1-4 og godkender indstillingens pkt. 5.

Sagsfremstilling

Dette er årets sidste afrapportering på effekt og økonomi inden regnskabsaflæggelse. Parallelt med denne sag vil udvalgene behandle en opfølgning på anlægsprojekter.

Effekt- og Økonomiopfølgningen pr. 1/10 2016 giver et helhedsbillede af udvalgenes og kommunens samlede økonomi og udfordringer samt en opfølgning på effektmålene for både byråd og udvalg. Borgmesterforvaltningen fremsender effekt- og økonomiopfølgning pr. 1/10 for de områder, der hører under Økonomiudvalget.

Opfølgning på effektmål

I dette afsnit præsenteres status på udviklingen i Økonomiudvalgets effektmål frem til den 1/10 2016. Effektopfølgningen er en opfølgning på indikatorerne for effektmålene.

Effektmålene er overordnet set inddelt efter de programmer, der indgår i Økonomiudvalgets strategiske portefølje, nemlig Vækstpolitikken, Fra stor dansk by til dansk storby samt Miljøpolitikken.

Nedenfor er udvalgte effektmaalene under Økonomiudvalget listet under det Odensemål, som de understøtter opnåelsen af. Ved hvert udvalgsmaal gives der en status på udviklingen i målets indikator for ultimo 2015, pr. 1/6 samt for den seneste måling (pr. 1/10). Der angives en tendenspil ved de mål, hvor der er sammenlignelige tal for både 1/6 og 1/10. Tendenspilen forholder sig udelukkende til udviklingen mellem 1/6 og 1/10. Grundet forskellige opgørelsestidspunkter for indikatorerne er der en del mål, hvor der ikke er nye opgørelser ved 1/10.

Symbolforklaring

Fælles for status på alle effektmaal: En opadgående grøn tendenspil viser en ønskværdig udvikling i indikatoren. En gul nedadgående tendenspil viser en udvikling i indikatoren, der ikke er ønskværdig. En blå ligeud tendenspil viser, at der ikke har været en udvikling i indikatoren sammenlignet med sidste måling.


Udvalgsmaal

Vækstpolitikken

Odensemål		Der skabes flere virksomheder og arbejdspladser			
Udvalgsmaal		Flere private arbejdspladser			
		Status			
		Ultimo 2015	1/6	1/10	Tendens fra 1/6 til 1/10
Udvalgsmaalsindikator	Antal private arbejdspladser	59.620 (2013) ¹	61.188 (2014) ¹	-	-
Supplerende opfølgning	<p>Antallet af private arbejdspladser i Odense er mellem 2013 og 2014 steget med 1.568, svarende til en stigning på 2,6%. Det er meget tæt på Vækstpolitikens strategiske mål om 1.667 private arbejdspladser årligt frem imod 2020. Væksten i private arbejdspladser mellem 2013 og 2014 er betydeligt højere end i perioden 2009-2013. Branchemæssigt er fremgangen sket inden for bygge og anlæg, men der ses også fremgang i andre brancher, bl.a. erhvervsservice, hoteller og restaurationer samt transport. Der har været fremgang i antallet af private arbejdspladser i alle 6-byerne. Fremgangen i Aalborg (1.222; svarende til en stigning på 1,9%) er mindre end i Odense og fremgangen i Aarhus (3.374; svarende til en stigning på 2,9%) ligger lidt over Odenses.</p> <p>Danmarks Statistik opgør antallet af private arbejdspladser med 1,5 års forsinkelse og kun én gang om året. Der er derfor ikke nye tal for 1/10.</p>				


¹ Danmarks Statistik opgør antallet af private arbejdspladser med 1,5 års forsinkelse og kun én gang om året.

Udvalgsmaal		Øget bystolthed			
		Status			
		Ultimo 2015	1/6	1/10	Tendens fra 1/6 til 1/10
Udvalgsmaalsindikator	Borgernes holdning til Odense Virksomhedernes holdning til Odense				
Supplerende opfølgning	<p>Der afventes en ekstern undersøgelse af bystoltheden i Odense.</p> <p>De hidtidige opgørelser af Bystolthed viser, at stoltheden varierer signifikant over aldersgrupper – de unge er generelt relativt stolte over byen. Fordi bystoltheden varierer så meget, er der brug for at målingen foretages over et fuldt aldersmæssigt repræsentativt udsnit af borgere i Odense. På trods af vedvarende forsøg har det endnu ikke været muligt at skabe fuld repræsentativitet i borgerpanelet. Der arbejdes stadig med at øge repræsentativiteten. Med henblik på at få en så præcis bystolthedsmåling som muligt, vil der blive foretaget en ekstern undersøgelse blandt et repræsentativt udsnit af Odenses befolkning.</p>				

Udvalgsmaal		Øget positiv synlighed i omverdenen			
		Status			
		Ultimo 2015	1/6	1/10	Tendens fra 1/6 til 1/10
Udvalgsmaalsindikator	Omtale i nationale medier	175.676.716 ²	152.270.163 ² (april 2015- marts 2016)	129.799.831 ² (aug. 2015- juli 2016)	
Supplerende opfølgning	<p>I vinteren 2015/2016 har der været en del negativ omtale om især de mange brandstiftelser i Odense, og generelt har der i 2016 været mere negativ omtale vedr. kriminalitet. Derudover er der generelt sket et fald i den positive omtale. Begge dele har medvirket til at trække nettotallet i en negativ retning.</p>				

² Antal gange en person potentielt er blevet eksponeret for en positiv historie om Odense. I 2015 er der kun data tilgængelig for februar-december, da monitoreringen først startede i februar.

Odensemål		Borgernes indkomst skal stige			
Udvalgsrå		Øget produktivitet			
		Status			
		Ultimo 2015	1/6	1/10	Tendens fra 1/6 til 1/10
Udvalgsråsindikator	Produktivitet i virksomheder i Odense	2,3% (2013) foreløbig opgørelse	2,7% (2014) Foreløbig opgørelse	-	-
Supplerende opfølgning	De seneste foreløbige opgørelser viser, at produktiviteten i 2014 ser ud til at stige med mere end 2 pct. De foreløbige opgørelser er baseret på det foreløbige nationalregnskab, og der vil derfor komme justeringer i tallene, når det endelige nationalregnskab foreligger. Selvom væksten i produktiviteten i Odense ser ud til at leve op til målsætningen i Vækstpolitikken, er den absolutte produktivitet i Odense stadig lav sammenlignet med de øvrige 6-byer - kun Randers ligger på et lavere niveau.				

Udvalgsrå		Øget beskæftigelse			
		Status			
		Ultimo 2015	1/6	1/10	Tendens fra 1/6 til 1/10
Udvalgsråsindikator	Antal i beskæftigelse seneste 12 mdr.	83.978 (aug.)	84.556 (jan.)	84.816 (april)	
Supplerende opfølgning	<p>Beskæftigelsen i Odense er vokset uafbrudt i ca. 4 år. I april 2016 var der således 3.500 flere beskæftigede odenseanere, end der var i april 2012. Tallene er DREAM-data, da beskæftigelsestallene fra Danmarks Statistik kun opgøres årligt med 16 måneders forsinkelse. Der forefindes derfor kun oplysninger om odenseanere og ikke andre byer. Hvis man til sammenligning ser på tallene for lønmodtagerbeskæftigelsen fra jobindsats.dk, peger disse dog på, at det seneste års vækst i beskæftigelsen cirka har været på niveau med udviklingen på landsplan, men mindre end i de andre store byer, Aalborg, Aarhus og København.</p> <p>Det er her vigtigt at påpege, at den voksende beskæftigelse i Odense skal ses i sammenhæng med at arbejdsstyrken vokser. Derfor er en stigning i beskæftigelsen ikke ensbetydende med et fald i ledigheden. Beskæftigelsen kan vokse uden at antallet af ledige falder i tilfælde, hvor arbejdsstyrken er stigende. Omvendt kan antallet af ledige falde, uden at beskæftigelsen stiger, hvis arbejdsstyrken reduceres, fx gennem naturlig afgang til pension.</p> <p>Siden juli 2015 er ledigheden i Odense faldet med 0,5 procentpoint, svarende til et fald på 7,7%. I samme periode er ledigheden på landsplan faldet med 0,4 procentpoint, svarende til 8,8%. Ledigheden er således faldende i Odense, men ikke lige så meget som på landsplan - dette medfører betydelige økonomiske konsekvenser for Odense Kommune.</p>				

Udvalgsrå		Øget indkomst			
		Status			
		Ultimo 2015 (2014)	1/6	1/10	Tendens fra 1/6 til 1/10
Udvalgsråsindikator	Vækst i realindkomst i procent	0,6% (2014)	.. ³	.. ³	-
Supplerende opfølgning	I 2014 steg realindkomsten 0,6 pct. Det svarer til, at hver skatteborger i gennemsnit havde 1.500 kr. mere før skat om året. Stigende erhvervsdeltagelse, voksende beskæftigelse, en faldende forsørgerbrøk og højere uddannelsesniveauer er indikatorer på, at realindkomsten også stiger i 2015.				

³ Tal for indikatoren opdateres kun årligt i december.

Fra stor dansk by til dansk storby

Odensemål	Flere indbyggere i Odense
------------------	----------------------------------

Udvalgsmål		Status			
En tæt storby bygget på kvalitet		Ultimo 2015	1/6	1/10	Tendens fra 1/6 til 1/10
Udvalgsmålsindikator	Befolkningstæthed (indbyggere pr. kvadratkilometer i udvalgte områder)				
	-Bymidten	5.866 pr. kvm	5.931 pr. kvm	5.989 pr. kvm	
	Fysisk tæthed (indikator for fysisk tæthed i de bynære områder)				
-Bymidten	Gennemsnitlig etagehøjde: 2,93 ⁴	Gennemsnitlig etagehøjde: 2,93	Gennemsnitlig etagehøjde: 2,93		
	Brutto bebyggelsesprocent: 74,27% ⁴	Brutto bebyggelsesprocent: 74,40%	Brutto bebyggelsesprocent: 75,15%		
Supplerende opfølgning	<p>Der er sket en lille stigning både i befolkningstæthed og i brutto bebyggelsesprocenten for bymidten. Den fysiske tæthed ændrer sig meget langsomt – både på grund af projekternes lange tidsperspektiver, og på grund af omfanget af den eksisterende bygningsmasse. Der er imidlertid gang i mange projekter, som vil ændre på den fysiske tæthed i bymidten og i andre af Odenses byudviklingsområder. Eksempelvis Thomas B. Thriges Gade, boligbyggeri på Klosterbakken mv.</p> <p>Indsats relateret til udvalgsmålet: Fortætning og offentlig service: Storbytransformationens indfyldelse på de kommende års anlægs- og driftsbudgetter, med særligt henblik på at få belyst et muligt ændret behov for offentlig service.</p>				

⁴ Tallet adskiller sig fra det, der er gengivet i Årsberetningen 2015. Da der er fundet fejl i opgørelsen af tallet i Årsberetningen, er tallet her blevet ændret.

Udvalgsmål		Status			
En levende storby med stærke fællesskaber		Ultimo 2015	1/6	1/10	Tendens fra 1/6 til 1/10
Udvalgsmålsindikator	Antal fodgængere i bymidten	Hverdag: 64.500 ⁵	-	Hverdag: 73.326	
	Andel forskellige ejerformer og boligstørrelser i nye områder				
	Fordeling af boligstørrelser:				
-Bymidten	17% 50 kvm el. under 38% ml. 51 og 74 kvm 25% ml. 75 og 99 kvm 20% 100 kvm el. over	18% 50 kvm el. under 36% ml. 51 og 74 kvm 24% ml. 75 og 99 kvm 21% 100 kvm el. over	18% 50 kvm el. under 36% ml. 51 og 74 kvm 24% ml. 75 og 99 kvm 21% 100 kvm el. over		
Ejerformer:					
-Bymidten	13% private ejerboliger 67% private udlejningsboliger 3% andelsboliger 17% almene boliger	13% private ejerboliger 67% private udlejningsboliger 3% andelsboliger 17% almene boliger	13% private ejerboliger 67% private udlejningsboliger 3% andelsboliger 17% almene boliger		

Supplerende opfølgning	<p>Antal fodgængere i bymidten er steget med 14% fra 2015 til 1/10-2016. Det skal påpeges, at data på nuværende tidspunkt er usikre, da tællingerne er foretaget i forskellige måneder på året (hhv. start august og medio juni). Der er taget højde for, at tællingerne skulle foregå i nogenlunde ens vejr, og da vejret var dårligt i juni blev tællingerne udskudt. Derudover er der taget højde for, at eventsæsonen kunne påvirke antallet af fodgængere. Udfordringen med vejret var årsagen til at nogle tal blev kasseret sidste år. Derudover er data baseret på stikprøver.</p> <p>Dog vurderes tallene at være valide, da tællingerne er foretaget ud fra best-practice-metoden fra Gehl Arkitekter, der tidligere er brugt i bylivsundersøgelserne og den metode man også anvender andre steder. Der arbejdes på, at måling af antal fodgængere fremover kan foretages af kameraer placeret strategiske steder i byen.</p> <p>Ser man på fordelingen af boligstørrelser i bymidten sammenlignet med Odense Kommune som helhed, er det tydeligt at der mangler store boliger for at opnå et blandet boligtilbud. Det kan derfor være vanskeligt at tiltrække familier til bymidten. Til gengæld er der en overrepræsentation af mindre boliger, der traditionelt retter sig mod unge. For at sikre en blandet by er det desuden vigtigt at der også er billige boliger i den tætte by. Dette er imidlertid svært at måle pga. det store antal lejeboliger.</p> <p>Indsats relateret til udvalgsområdet: Bosætningsstrategi: Ny bosætningsstrategi med det formål at fastholde og tiltrække flere borgere, øge indkomsten og sikre sammenhæng mellem vores tiltrækning- og fastholdelsesarbejde og byens transformation. Samarbejdsstrategi med de almene boligselskaber: Der er udviklet en samarbejdsstrategi mellem de almene boligorganisationer, Odense Kommune og Fyns Politi. Forstadspuljen: Forstadspuljens formål er at fremme udviklingen i lokalområder uden for bymidten samt styrke identiteten i lokalområderne.</p>
-------------------------------	--


⁵ Tallet adskiller sig fra det, der er gengivet i Effekt- og Økonomiopfølgning 1/6 2016. På tværs af årene har de forskellige tællesteder ændret sig blandt andet på grund af lukkede gader osv. Derfor har vi kun sammenlignet de tællesteder der går igen på tværs af år. I 2015 gik kun 6 tællesteder igen fra 2014, mens der i 2016 er talt på samme 9 steder som i 2015. Derfor kan vi sammenligne på 9 steder mellem 2015 og 2016 og ikke blot de 6, som var tilfældet fra 2014-2015. Altså er tallet for 2015 i år højere end det var sidste år.


Udvalgsområde	En konkurrencedygtig storby	Status			
		Ultimo 2015	1/6	1/10	Tendens fra 1/6 til 1/10
Udvalgsområdesindikator	Andel af færdiguddannede, der bliver boende i Odense	70,0% (primo 2015) ⁶	_ ⁸	68,7% (primo 2016)	-
	Andel af unge fra Odense, der vælger at tage sin videregående uddannelse i Odense	79,0% (primo 2015) ⁷	_ ⁸	77,7% (medio 2016)	-
Supplerende opfølgning	<p>Begge indikatorer er faldet knap 2% fra ultimo 2015 til 1/10, men bag det ene tal er der faktisk sket en absolut fremgang. Indikatoren "Andel af færdiguddannede, der bliver boende i Odense" er i perioden forøget med 316 personer. De to indikatorer bør evt. suppleres med den absolutte udvikling.</p> <p>Indsats relateret til udvalgsområdet: Bosætningsstrategi: I bosætningsstrategien arbejdes der med fastholdelse af unge og færdiguddannede. Samarbejde med uddannelsesinstitutioner: Der etableres en samarbejdsaftale mellem uddannelsesinstitutionerne i Odense og Odense Kommune. Strategisk udviklingsplan for Campus: Samarbejde mellem Odense Kommune, Syddanske Forskerparker, SDU, UCL, Nyt OUH og Cortex Park omkring udvikling af det samlede Campusområde og en fælles fortælling om Odense og Campusområdet.</p>				

⁶ Tallet adskiller sig fra det, der er gengivet i Effekt- og Økonomiopfølgning 1/6 2016. Tallet for 2015 er højere end rapporteret sidst, hvilket skyldes, at DREAM-data for de sidste uger af 2015 ikke var tilgængelige, da data blev trukket i januar 2016, 10.03.

⁷ Tallet adskiller sig fra det, der er gengivet i Effekt- og Økonomiopfølgning 1/6 2016. Tallet fra 2015 er højere end rapporteret sidst, hvilket skyldes ny forbedret opgørelsesmetode fra Danmarks Statistik.

⁸ Tal for indikatoren opdateres kun en gang årligt (tidspunktet er endnu ikke fastlagt).

Udvalgsområde	Danmarks grønneste storby	Status			
		Ultimo 2015	1/6	1/10	Tendens fra 1/6 til 1/10
Udvalgsområdesindikator	Procent af borgerne, der har <300m til grønt område	93,3%	93,2%	93,4%	
Supplerende opfølgning	<p>Målingen er foretaget i fugleflugtslinje, og tager derfor ikke højde for tilgængeligheden til de grønne områder, der kan være besværliggjort af jernbane, motorveje mv. På samme måde er der heller ikke taget højde for hvor indgangene til de grønne områder ligger. Samlet overvurderes tallet derfor.</p> <p>Der er behov for supplerende mål for realiseringen af Danmarks grønneste storby, som eksempelvis antal bytræer, nyetableret hektar naturarealer, antal grønne tage mv. Det forventes at der i forbindelse med den strategiske handleplan for realiseringen af Danmarks grønneste storby vil blive udarbejdet supplerende mål.</p> <p>Indsats relateret til udvalgsområdet: Strategisk handleplan for realiseringen af Danmarks grønneste storby</p>				


Udvalgs ­ mål		En tilgængelig storby med bæredygtig mobilitet			
		Status			
		Ultimo 2015	1/6	1/10	Tendens fra 1/6 til 1/10
Udvalgs­måls­indikator	Antal rejsende i den kollektive trafik i Odense øges med 3 pct. hvert år frem til 2020	Stigning på 1,40% 2013-2014 ⁹	Stigning på 0,73% fra 2014 til 2015	Fald på -3,44% fra 2015-2016 ¹⁰	
Supplerende op­følgning	<p>Målet om en årlig forøgelse af antal rejsende i den kollektive trafik på 3 % er ikke opfyldt. Det skyldes blandt andet at rejsetiden er forøget som følge af forberedelse til anlæg af letbanens første etape.</p> <p>Indsatser relateret til udvalgs­målet: Letbanens linje 1: Letbanens linje 1 er under etablering og vil være i drift i 2020. Letbanens linje 2: Der er udarbejdet en udredningsrapport og lavet en opsparringstrappe til anlæg og drift af letbanens linje 2 Fælles strategisk infrastrukturplan for Fyn: Der udarbejdes en fælles strategisk infrastrukturplan for Fyn sammen med de øvrige fynske kommuner.</p>				

⁹ Opgørelsesmetoden er blevet ændret, så tallet adskiller sig fra det, der er rapporteret i Årsberetningen.

¹⁰ Kun data for de første 2 kvartaler af 2015 og 2016 indgår i beregningen.

Miljøpolitikken


Odensemål		Der skabes flere virksomheder og arbejdspladser			
Udvalgs ­ mål		Odense er en ambitiøs klimakommune			
		Status			
		Ultimo 2015	1/6	1/10	Tendens fra 1/6 til 1/10
Udvalgs­måls­indikator	Andel vedvarende energi i el- og varmeproduktionen	El: 55,2% (2014: 52,5%) Varme: 58,5% (2014: 54,6%)	-	-	-
Supplerende op­følgning	<p>Opgørelserne over den vedvarende energis andel af el- og varmeproduktionen opgøres kun én gang årligt.</p> <p>Målet om vedvarende energi stammer fra Odense Kommunes strategiske energiplan som blev vedtaget af byrådet den 12. september 2012. I planen står der "I 2030 er energiforsyningen omstillet fra brug af fossile brændsler til en grøn og bæredygtig energiforsyning, som er baseret på vedvarende energi og lavt energiforbrug".</p> <p>Som omtalt i den supplerende opfølgning fra 1/6/2016, arbejdes der på en energiplan for Fyn "Energiplan Fyn". Byrådet besluttede den 6. april 2016 at fortsætte et ikke bindende samarbejde om Energiplan Fyn.</p>				

Udvalgs ­ mål		Bæredygtig udvikling er et fælles ansvar			
		Status			
		Ultimo 2015	1/6	1/10	Tendens fra 1/6 til 1/10
Udvalgs­måls­indikator	Antal gennemførte udbud i Odense Kommune indeholdende bestemmelser om bæredygtighed	30	35	35	
Supplerende op­følgning	<p>Der arbejdes ikke ud fra et kvantitativt mål, da det afhænger meget af, om de udbud, der skal offentliggøres fra gang til gang, kan indeholde bæredygtigheds- og miljøkrav. I indkøbs- og udbudspolitikken er målet en kontinuerlig bæredygtig udvikling, hvor fokus er på, at indkøb – så vidt muligt – skal være socialt ansvarlige, bæredygtige og tage afsæt i totaløkonomiske principper.</p> <p>Odense Kommune konkurrenceudsatte i 2015 indkøb af beklædning til sundhedsfagligt personale i ÆHF. Politiske og ledelsesmæssige ønsker om en betydelig vægtning af bæredygtighed blev udslagsgivende for det udarbejdede udbudsmateriale og endeligt valg af leverandør. Konkret genanvendes beklædningsgenstande, der ikke længere er egnet som beklædning til sundhedsfagligt personale, nu til at producere indkøbsnettet "Odense Posen". Leverandøren er forpligtet til at lade nettet fremstille af personer fra særligt udsatte grupper.</p>				

Odensemål	Flere indbyggere i Odense			
Udvalgsmål	Odense har et sammenhængende trafiksystem med fokus på bæredygtige transportformer			
	Status			
	Ultimo 2015	1/6	1/10	Tendens fra 1/6 til 1/10
Udvalgsmålsindikator	Andel bilture ift. alle transportture	-	50% (2013-2015)	-
Supplerende opfølgning	Trafik- og Mobilitetsplan 2013-2015 har implementeret over 30 projekter i perioden, som kan have reduceret de korte bilture. Desuden er Thomas B. Thriges Gade blevet lukket og de forberedende arbejder til letbanen gør det vanskeligere at køre i bil på kortere lokale ture. I Kommuneplan 2016-2028 er der vedtaget et mål om, at indikatoren "Andel bilture ift. alle transportture" er reduceret til 46%.			

Odensemål	Børn lærer mere og er mere kompetente			
Udvalgsmål	Børn og unge i Odense er parate til at tage ansvaret for et bæredygtigt Odense			
	Status			
	Ultimo 2015	1/6	1/10	Tendens fra 1/6 til 1/10
Udvalgsmålsindikator	Andel af børn og unge der kommer til skole ved at være fysisk aktive ved fx at cykle, gå eller køre på rulleskøjter	-	38,3%	-
Supplerende opfølgning	Der er ikke lavet måling ultimo 2015. Ultimo 2014 var andelen 25,5%. En ny måling foretages januar 2017. Der er ikke formuleret et slutmål for indikatoren "Andel af børn og unge der kommer til skole ved at være fysisk aktive ved fx at cykle, gå eller køre på rulleskøjter".			

Odensemål	Flere borgere er sunde og trives			
Udvalgsmål	Odense er en del af Fyns grønne have med klimavenlige og økologiske fødevarer			
	Status			
	Ultimo 2015	1/6	1/10	Tendens fra 1/6 til 1/10
Udvalgsmålsindikator	Andel af økologiske fødevarer i Odense Kommunes køkkener	Børnehuse: 80%** Kantiner/caféer: 35% Byens køkken: 35%	Børnehuse: - Kantiner/cafeer: 46% Byens køkken: 48%	Børnehuse: - Kantiner/cafeer: 51% Byens køkken: 51% *Døgnkostkøkkener på plejecentre: 34%
Supplerende opfølgning	Byrådet har besluttet at følge de nationale mål for økologi i offentlige køkkener på 60% i 2020. Med den fremdrift der er i Byens Køkken, hvor madspild og økologi tænkes sammen, arbejdes der på at nå de 60% i 2017 og det økologiske spisemærke i sølv. *Data fra døgnkostkøkkenerne er tilføjet denne status pr. 1/10, da der pr. 2 kvartal også måles økologiprocenten i disse køkkener. **Økologi i BørnehuseRammer for frokostordninger i Odense Kommune fastsættes gennem love fra Folketinget, Odenseanske politiske beslutninger og decentrale beslutninger i de enkelte børnehuse. Ifølge lovgivningen har alle institutioner i udgangspunktet frokostordning. Der er valg til frokostordning hvert andet år i lige år. For perioden 2015 og 2016 er der 27 børnehuse, som ikke har valg frokostordningen fra. Det er politisk besluttet i Odense, at mindst 80% af fødevarerne er økologiske under frokostordningerne. Der er ikke vedtaget et politisk mål for, hvor mange børnehuse, der ønskes at have frokostordning.			

Udvalgs ­ mål	Naturen er det bæredygtige livsgrundlag i Odense	Status			
		Ultimo 2015	1/6	1/10	Tendens fra 1/6 til 1/10
Udvalgs­måls­indikator	Nyetableret hektar naturarealer i Odense (%-vis forøgelse ift. 2009)	33% (11 ha nye arealer i 2015)	33% (0 ha nye arealer i 2016)	33% (0,5 ha nye arealer i 2016)	
Supplerende opfølgning	<p>Der er i andet halvår af 2016 truffet aftale om udlægning af et mindre areal på 0,5 ha. Derudover foregår der pt. forhandlinger om udlægning af flere mindre arealer.</p> <p>Tendensen for de kommende år er at arealet med ny natur stiger. Dette beror på følgende projekter som By- og Kulturforvaltningen deltager i:</p> <ul style="list-style-type: none"> • 117 ha. nye vådområde inden 2021 jf. vandoplandsplan for Odense Fjord 2016-2021 • 26 ha. nye strandenge ved Odense Fjord inden 2022 som følge af klimaprojekt ved Seden Strandby. • Pleje af 30 ha. eksisterende natur ved Odense. • Op til 40 ha. ny skov ved Borreby Kildeplads som følge af grundvandssikring (Vandcenter Syd). 				

I det følgende følges der op på driften.

Opfølgning på driftsområder

På driftsområdet under Økonomiudvalget forventes der et mindreforbrug i indeværende år på 24,9 mio. kr. Korrigeres der for overførsler til budget 2017 på 40,0 mio. kr., er det reelle forventede mindreforbrug 64,9 mio. kr. Overførslen sker for at sikre servicerammen for Odense Kommune i 2017. Af det forventede mindreforbrug estimeres det, at 25,5 mio. kr. tilgår kassen ved regnskabsafslutningen for 2016.

Den største ændring i prognosen siden Effekt- og Økonomiopfølgningen pr. 1/6 forekommer på beskæftigelsesområdet, hvor der pr. 1/6 var et forventet merforbrug på området på 94,3 mio. kr., men grundet et budgetværn forventes området nu i balance. Hvis beskæftigelsesområdet havde været forventet i balance i 1/6-sagen, havde prognosen på daværende tidspunkt været et mindreforbrug på 42,3 mio. kr.

1.000 kr.	Korrigeret budget 2016	Forventet regnskab 2016	Afvigelse
Service:	857.311	836.309	21.003
Områder der er disponeret, men først forventes brugt i 2017	12.091	30.298	-18.207
Sundhedssekretariatet	34.999	30.213	4.786
Sundhedsudvalget	1.000	85	915
Effektanalyse Kontrakt- og leverandørstyring	9.292	0	9.292
Letbanen linie 2 fra Seden til Zoo	2.800	0	2.800
Projekter vedrørende udvikling af IT- og telefoniløsninger	4.000	0	4.000
Overførsler til budget 2017	-40.000	0	-40.000
Øvrige områder som kan overføres	575.428	562.340	13.088
Barselsudligningsfond	40.007	44.209	-4.202
Odense&Co	45.667	38.586	7.081
Øvrige stabe	489.754	479.545	10.209
Områder som har direkte kassepåvirkning	254.785	233.234	21.551
Støtte til el-biler	0	-1.420	1.420
Tidligere Velfærdsudvikling og Velfærdsteknologi	2.058	844	1.214
Valg	4.397	584	3.812
Afledt drift	11.654	6.170	5.484
Forsikringer	10.447	2.394	8.053
Kommunal medfinansiering	2.853	902	1.951
Tjenestemandspensioner	223.376	223.758	-382
Projekter med hel eller delvis ekstern finansiering samt entreprenørordninger (service):	15.007	10.437	4.571
Integrated Care	3.671	3.100	571
Øvrige	11.337	7.337	4.000
Overførselsudgifter mv.:	690.923	686.981	3.942
Øvrige områder som kan overføres	1.880	1.880	0
Telefoniordning	1.880	1.880	0
Områder som har direkte kassepåvirkning	689.043	685.101	3.942
Kommunal medfinansiering	665.730	660.682	5.049
Tjenestemandspensioner	22.713	22.713	0
Forsikringer	600	1.707	-1.107
Beskæftigelsesområdet	0	0	0
· Overførselsområdet 2016 - reservationspulje	19.774	0	19.774
· Beskæftigelsestilskud 2016 - reservationspulje	-94.465	0	-94.465
· Budgetværn beskæftigelsesområdet 2016 og 2017	74.691	0	74.691
I alt	1.548.234	1.523.290	24.944

'-'=merforbrug,

'+'=mindreforbrug

Områder der er disponeret, men først forventes brugt i 2017

For områder, der er disponeret, men først forventes brugt i 2017, forventes et merforbrug på 18,2 mio. kr. De væsentligste af disse områder er beskrevet herunder:

- For Sundhedssekretariatet forventes der et mindreforbrug på 4,8 mio. kr., hvilket blandt andet kan henføres til tidsmæssige forskydninger i forhold til projektet "Sundt Børneliv Sammen" og implementering af den nye sundhedsaftale.
- Der forventes et mindreforbrug på 9,3 mio. kr. på effektanalyse Kontrakt- og leverandørstyring, hvilket var et tema i sagen "Budgetbidrag 2017 for områder under Økonomiudvalget" i Økonomiudvalget den 18/5 2016. De økonomiske potentialer i projektet er forudsat fra 2017, dog vil der allerede i indeværende år være salgsindtægter i forbindelse med salg af KDM bygninger. Midlerne er forudsat til håndtering af implementeringsudgifter i forhold til systemskifte under monopolbruddet samt investeringer i forhold til etablering af en professionel organisation til håndtering af kontrakt- og leverandørstyring på

It-området. Mindreforbruget i indeværende år forventes overført til 2017 til finansiering af nævnte implementeringsudgifter.

- For projekter vedrørende udvikling af IT- og telefoniløsninger forventes der et mindreforbrug på 4 mio. kr., hvilket skal overføres til 2017. Dette skyldes, at et fuldt skifte af telefoniplatformen ikke forventes at blive gennemført i 2016, hvilket er samme tilfælde for udvikling af fælles IT-løsninger.
- For at sikre servicerammen for Odense Kommune i 2017 er der overført 40 mio. kr. fra 2016 til 2017. Dette er udgiftsneutralt imellem 2016 og 2017, men vil i 2016 påvirke regnskabet som et merforbrug.

Øvrige områder, som kan overføres

For øvrige områder, som kan overføres, forventes der et mindreforbrug på 13,1 mio. kr. De væsentligste af disse områder er beskrevet herunder:

- Merforbrug på 4,2 mio. kr. på barselsudligningsfonden, jf. prognose for området. Budgettet blev reduceret med 4 mio. kr. til budget 2016 på baggrund af historiske mindreforbrug (5,3 mio. kr. i 2015 og 6,5 mio. kr. i 2014). I budgetreduktionen var der således søgt at tage højde for et vist udsving, da området er et risikoområde, hvor udgifterne er svære at styre. Merforbruget på 4,2 mio. kr. er en lille forbedring i forhold til 1/6-sagen, hvor et merforbrug på 4,5 mio. kr. blev meldt ind.
- Odense&Co forventer et mindreforbrug på 7,1 mio. kr. Mindreforbruget opstår primært fra tiltrækningsområdet og endnu ikke disponerede vækstmidler. På kommende økonomiudvalgsmøder vil der blive fremlagt sager, hvor midlerne forventes at blive disponeret inden for tiltræknings- og vækstområdet. Mindreforbruget kommer efter reduktionen på 10 mio. kr. i Odense&Co's budget i forbindelse med budget 2017.
- For de øvrige stabe forventes der et mindreforbrug på 10,2 mio. kr., hvilket er en afvigelse på 1,8 mio. kr. i forhold til det estimerede mindreforbrug fra 1/6-sagen, som lød på 12,1 mio. kr. Ligesom ved 1/6-sagen stammer en stor del af mindreforbruget fra elevområdet, hvor der er budget til fuld dimensionering for SSH- og SSA-elever, men hvor der ikke er fuldt optag. Konkret skaber elevområdet et mindreforbrug på 4,1 mio. kr. Den resterende del af mindreforbruget består af et mindreforbrug på overførte trepartsmidler på 3 mio. kr. samt en række mindre mindreforbrug, som tilsammen summerer til 3,1 mio. kr. De mindre mindreforbrug består blandt andet af små mindreforbrug på IT-systemer, porto, løn, tilskud og anden drift. Mindreforbruget skal ses i forbindelse med de seneste organisationsændringer, hvilket har medført en generel tilbageholdenhed i forbruget.

Projekter med hel eller delvis ekstern finansiering samt entreprenørordninger (Service)

For projekter med hel eller delvis ekstern finansiering forventes der et mindreforbrug på 4,6 mio. kr. De væsentligste af disse områder er beskrevet herunder:

- For Integrated Care forventes der et mindreforbrug på 0,6 mio. kr., hvilket skal benyttes i 2017 til en endelig ekstern evaluering på området.
- For de øvrige områder forventes der et mindreforbrug på 4 mio. kr. Dette opstår via et mindreforbrug på 4 mio. kr. for det Boligstrategiske område, hvilket er opsparet gennem en årrække. Disse forventes at blive fordelt ligeligt i 2017, 2018, 2019 og 2020, hvor de bliver disponeret, således at forbrug og budget passer bedre fremadrettet. Ud over det Boligstrategiske område indeholder de øvrige områder den Bystrategiske Udviklingspulje og Byregion Fyn.

Områder som har direkte kassepåvirkning

For områder, som har direkte kassepåvirkning, forventes et mindreforbrug på 25,5 mio. kr., som tilføres kassen. De væsentligste af disse områder er beskrevet herunder:

- I forbindelse med denne sag udmøntes afledt drift fra puljen under Økonomiudvalget til By- og Kulturudvalget til afsluttede anlægsprojekter i 2016, og i den forbindelse lægges der 5,5 mio. kr. i kassen. Udmøntningen sker på baggrund af

et samarbejde mellem Borgmesterforvaltningen og By- og Kulturforvaltningen. Bilag 3 indeholder en oversigt over udmøntningen på projektniveau.

- Mindreforbrug på forsikringer på 6,9 mio. kr. under forudsætning af, at der i lighed med de forgående år ikke udbetales større éngangsbeløb til arbejdsskadeerstatninger sidst på året.
- For den kommunale medfinansiering forventes der et mindreforbrug på 7 mio. kr. Prognosen er baseret på sammenligninger af forbrug for 2014 og 2015 med 2016, hvor forbruget i 2016 ligger under de forgående år. Prognosen bygger derfor på, at der ikke er en forventning om, at forbruget for årets sidste måneder ændrer tendens i forhold til tidligere år.
- Merforbrug på tjenestemandspensioner på 0,4 mio. kr., jf. prognose på området, hvilket er et lavere merforbrug end de 0,9 mio. kr., som blev estimeret i forbindelse med prognosen pr. 1/6 2016.

Beskæftigelsesområdet

På beskæftigelsesområdet forventes der balance. Væsentlige opmærksomhedspunkter til området beskrives herunder:

- Grundet et budgetværn forventes der nu balance på beskæftigelsesområdet. Af budget 2017 fremgår det, at det kan lade sig gøre at afsætte et budgetværn, fordi der finansieringsmæssigt allerede er afsat et mindreforbrug fra Integrated Care, samt fordi Odense har tildelt en andel af kommunernes ekstraordinære finansieringstilskud i 2017. Budgetværnet skal således finansiere det opgjorte merforbrug for 2015 samt det forventede merforbrug i 2016 og 2017, som senest er opgjort pr. juni 2016. Samlet set afsættes der 223,8 mio. kr. i budgetværn vedrørende budgetår 2015-2017.
- KL er i september kommet med et nyt skøn for beskæftigelsestilskud 2016, som indikerer, at Odense i efterregulering af beskæftigelsestilskuddet for 2016 i august 2017 vil få tilført omkring 48 mio. kr. Denne foreløbige prognose er behæftet med en vis usikkerhed og vil blive kvalificeret yderligere i februar 2017 frem mod den endelige efterregulering medio 2017. Hvis prognosen holder, vil det samlede resultat på området for forsørgelses- og sikringsydelse udgøre ca. -47 mio. kr. mod tidligere forventede ca. -95 mio. kr. ved beskæftigelsesdagen i august 2016 (-94 mio. kr. ved 1/6-sagen).

Andre sager i forbindelse med Effekt- og Økonomiopfølgningen pr. 1/10

Vagtværn til By -og Kulturforvaltningen

Den 16/6 2004 besluttede Økonomiudvalget en strategi for forsikringsområdet i Odense Kommune. Strategien er selvforsikring med større fokus på forebyggelse. Et af de meget få områder, hvor Odense Kommune dog fortsat er forsikret, er kommunens ejendomme mod storm, brand og vandskade.

Med udgangspunkt i forebyggelsesindsatsen er der i 2010 oprettet et vagtværn, der fører tilsyn og overvågning med kommunale bygninger. Den praktiske udførelse af opgaven varetages af brandvæsenet, og økonomien ligger i dag hos Borgmesterforvaltningen og Børn- og Ungeforvaltningen. Da langt de fleste tingskader sker på kommunens skoler og daginstitutioner, har vagtværnet fortrinsvis omfattet Børn- og Ungeforvaltningens adresser. Den samlede årlige nettodriftsudgift udgør 2.093.070 kr., der er fordelt ligeligt imellem Borgmesterforvaltningen og Børn- og Ungeforvaltningen.

Som konsekvens af, at By- og Kulturforvaltningen, Ejendom, har overtaget ansvaret både for forsikringsforholdene og forebyggelse fra Borgmesterforvaltningen, foreslås det, at ansvar for vagtværnet flyttes til By- og Kulturudvalget fra Økonomiudvalget på uændrede vilkår.

Indgåelse af lejekontrakt for eksternt lejemål

Det kommunalt ejede selskab HCA Airport s.m.b.a. har som målsætning at skabe og videreudvikle et dynamisk erhvervmiljø inden for UAS branchen, hvor nye og igangværende vækstorienterede virksomheder gives gode udviklingsmuligheder i inspirerende og professionelle fysiske rammer. Odense&Co deltager som led i sin tiltrækningsindsats til udviklingen af UAS aktiviteterne i HCA Airport. For at kunne deltage aktivt og være sparringspartner for de øvrige aktører inden for UAS branchen, har Odense&Co behov for at have kontorfaciliteter i lufthavnen.

På den baggrund ønskes det at indgå lejekontrakt for et eksternt lejemål med HCA Airport s.m.b.a. omfattende kontorfaciliteter på 55 m² samt adgang til at benytte fællesarealer. Den årlige leje udgør ca. 67 t.kr., som afholdes inden for Odense&Co's

nuværende budget. Der påhviler lejemålet en deponeringsforpligtelse på under 100 t.kr. Odense Kommune har i 2016 ledig låneramme, der muliggør indgåelse af lejekontrakten uden deponering fra kassen. Indstillingen til dette sker i samarbejde med By- og Kulturforvaltningen.

Driftstilskud til HCA Airport

HCA Airport er som regional lufthavn en vigtig del af infrastrukturen i og omkring Odense Kommune. Blandt andet charteraktiviteterne har i de senere år bidraget til at sikre øget trafik i lufthavnen og udnyttelse af lufthavnens bygninger og arealer, og lufthavnen fungerer på den måde understøttende for udviklingen af erhvervslivet i Odense Kommune. En realisering af målsætningen om rutetrafik i lufthavnen vil gøre det lettere for turister at komme til Fyn, hvilket også vil have positive effekter på oplevelsesindustrien, herunder økonomi og arbejdspladser. Den positive opmærksomhed og synlighed omkring HCA Airport og aktiviteterne i lufthavnen er dermed et væsentligt parameter for at skabe vækst i Odense, hvilket også understøttes af fremtidsmæssige investeringer, som primært består af en satsning på droner. På den baggrund hersker der et ønske om støtte omkring den positive udvikling, hvormed der indstilles til et ekstra driftstilskud til HCA Airport på 2,6 mio. kr. årligt fra 2017 og frem.

Tilskuddet til lufthavnen finansieres af Borgmesterforvaltningen under Økonomiudvalgets samlede ramme:

1.000 kr.	2017	2018	2019	2020	I alt
Driftstilskud til HCA Airport	2.612	2.612	2.612	2.612	10.448
Omprioritering fra Borgmesterforvaltningen	-2.612	-2.612	-2.612	-2.612	-10.448
I alt	0	0	0	0	0

Text

Der skabes flere virksomheder og arbejdspladser

HCA Airport er som regional lufthavn en vigtig del af infrastrukturen i og omkring Odense Kommune. Lufthavnens investeringer bidrager til at sikre øget trafik i lufthavnen og udnyttelse af lufthavnens bygninger og arealer, og lufthavnen fungerer på den måde understøttende for udviklingen af erhvervslivet og turismen. Investeringer i HCA Airport og aktiviteterne i lufthavnen er dermed et væsentligt parameter for at skabe vækst i Odense.

Økonomi

Styrsområdet Service nedskrives med 12.716.429 kr. under Økonomiudvalget i 2016 og opskrives med 7.232.699 kr. i 2016 under By- og Kulturudvalget.

Denne sag påvirker kommunens kassebeholdning i 2016 ved en tilførsel på 5.483.730 kr.

Bilag

Økonomiske styringsområder

Økonomiudvalgets effektmål

Afledt drift udmøntning til BKU fra puljen under ØKU

Punkt 6: Anlægsopfølgning pr. 1/10 for Økonomiudvalgets områder

00.32.04-K07-2-16

Resume

Byrådet vil i 2016 få to anlægsopfølgninger. Den første var pr. 1/6 2016 og dette er den anden.

Der afrapporteres på tre hovedindikatorer for anlægsprojekterne; 1) Økonomi, 2) Fremdrift og 3) Periodisering.

Økonomi er et udtryk for, om projektet forventes at holde det samlede budget. Der er tale om et flerårigt perspektiv.

Fremdrift beskriver, om det enkelte anlægsprojekt har den ønskede fremdrift.

Periodisering viser, om det enkelte projekt har udfordringer i forhold til at få udgifterne til at følge den budgetlagte periodisering. Her er der tale om ét-årige perspektiver.

I hver anlægsopfølgning gives der et overblik over anlægsprojekter med en anlægssum på over 15 mio. kr. i 2016 samt de øvrige projekter med de største udfordringer.

Det samlede overblik pr. 1. oktober 2016

ØKONOMI	GRØN	Der forventes et mindreforbrug på 1,987 mio. kr. på projekter, som afsluttes i 2016. Der er periodiseringsudfordringer vedrørende 5 anlægsprojekter, hvor der dog forventes balance set over et flerårigt perspektiv
FREMDRIFT	GRØN	Projekterne har samlet set den ønskede fremdrift.
PERIODISERING	GUL	Der er et forventet merforbrug på 2,168 mio. kr. i 2016, som overføres til 2017. Den samlede overførsel fordeler sig med forventet merforbrug på Fra Gade til By på ca. 16 mio. kr. og Bystrategisk Udviklingspulje på 1,1 mio.kr. samt forventede mindreforbrug på Byg til Vækst boksen 0,256 mio. kr., Forstadspuljen på 9,655 mio. kr. samt Udvikling og byomdannelse i i Odense NØ på 5,0 mio. kr.

Note: ”Grøn” signalerer, at området forventes at være i balance ved regnskabsafslæggelse, ”Gul” signalerer, at der er udfordringer på området, og ”Rød” signalerer, at der er store udfordringer på området. De præcise definitioner for trafiklysene er beskrevet i bilaget: ”Kritiske niveauer i anlægsopfølgningen”.

INDSTILLING

Borgmesterforvaltningen indstiller til Økonomiudvalget, at byrådet godkender:

1. Den samlede anlægsopfølgning for projekter under Økonomiudvalget pr. 1/10 2016.
2. Der overføres 2.168.608 kr. i forventet merforbrug fra Budget 2017 til forbrug i 2016 fordelt på følgende projekter:
 - Forventet mindreforbrug Byg til Vækst boksen på 255.938 kr.
 - Forventet merforbrug på Fra gade til By på 15.979.546 kr.
 - Forventet merforbrug på Strategisk Udviklingspulje på 1.100.000 kr.
 - Forventet mindreforbrug på Forstadspuljen på 9.655.000 kr.
 - Forventet mindreforbrug på Udvikling af byomdannelse i Odense NØ på 5.000.000 kr.

Beslutning

Økonomiudvalget anbefaler Borgmesterforvaltningens indstilling.

Sagsfremstilling

Anlægsprojekter i 2016 over 15 mio. kr.

Nedenfor gives der et overblik over de anlægsprojekter, som har en anlægssum på over 15 mio. kr. i 2016.

Anlægsprojekt	Budget i 1.000 kr.				Økonomi	Fremdrift	Periodisering
	2016	2017	2018	2019			
Fra gade til by - omdannelse at Thomas B. Triges Gade	155.603	113.117	-40.737	49.900	●	●	●
Forstadspuljen	20.297	9.676	9.176	9.176	●	●	●

Økonomi: Anlægsbevillingerne på de to projekter forventes overholdt.

Fremdrift: Der forventes på nuværende tidspunkt ingen udfordringer med fremdriften på de to projekter.

Periodisering: På anlægsbevillingen Fra gade til By er der brug for at overføre yderligere 15.979.546 kr. fra budget 2017 til forbrug i 2016 ud over periodiseringen i forbindelse med vedtagelsen af Budget 2017. Der er tale om generelle periodiseringer, der udldignes over et flerårigt perspektiv.

På Forstadspuljen overføres der 9.655.000 kr. fra budget 2016 til forbrug i 2017. Midlerne er disponeret til projekter, der har modtaget tilsagn. Udskydelse af midlerne skyldes udelukkende tidsmæssige forskydninger.

Anlægsprojekter under 15 mio. kr.

Nedenfor gives der en oversigt over de øvrige anlægsprojekter.

Anlægsprojekt	Korrigeret budget	Forv. Afvigelse	Økonomi	Fremdrift	Periodisering
Byg til vækst boksen	785.938	255.938	●	●	●
Boksen	-181.575	0	●	●	●
Optimering af Tusindårsskoven	366.907	366.907	●	●	●
Odense Zoo	5.950.356	0	●	●	●
ESDH - SBSYS	3.503.890	0	●	●	●
Office 365	1.000.000	0	●	●	●
Innovation	2.000.000	1.620.389	●	●	●
Borgerstyret budgettering	65.847	0	●	●	●
Strategisk udviklingspulje	5.367.641	-1.100.000	●	●	●
Udvikling af byomdannelse i Odense NØ	5.000.000	5.000.000	●	●	●
Campus Odense Development	897.871	0	●	●	●

Byg til Vækst boksen

Oprindeligt var budgettet afsat til køb af boksen, men det blev efterfølgende vurderet, at det var billigere at leje den. Forventet mindreforbrug i 2016 på 255.938 kr. søges overført til 2017 til fortsat leje af boksen.

Optimering af Tusindårsskoven

Anlægget forventes afsluttet i regnskab 2016 med et mindreforbrug på 366.907 kr.

Innovation (Velfærdsinnovation - med Odense Kommune som case)

Anlægget forventes afsluttet i regnskab 2016 med et mindreforbrug på 1.620.389 kr.

Strategisk Udviklingspulje

I forbindelse med anlægsopfølgning pr. 1/6 blev der overført et forventet mindreforbrug til 2017 på 2 mio. kr. Puljen er efterfølgende blevet omprioriteret til et igangværende projekt, hvilket betyder, at der ønskes 1,5 mio. kr. returneret til 2016.

Udvikling af byomdannelse i Odense NØ

Budgettet på 5.000.000 kr. ønskes overført til 2017 grundet tidsmæssige forskydninger i forhold til igangsætning af projektet.

Text

Sagen har ingen konsekvenser for et eller flere af byrådets otte effektmål.

Økonomi

Kassebeholdningen i 1.000 kr.

ÅR	2016	2017	Samlet
Kassebeholdningen	-2.568	2.568	0
+ = forbedring af kassebeholdningen			

Bilag

Kritiske niveauer til anlægsopfølgningen

Punkt 7: Evaluering af fire vækst-indsatser

00.15.00-A00-1732-16

Resume

Byrådet har af to omgange den 25/6-2014 og 25/3-15 omprioriteret Odense&Co.-midler til indsatser, der er organiseret andre steder i organisationen. Indsatserne er: 1) Strategisk interessevaretagelse, 2) Center for Borgernær Velfærdsteknologi (i praksis CoLab Odense), 3) Basal erhvervsservice og 4) International Community og bosætning. Indsatserne skulle på forskellig vis bidrage til indfrielse af vækstpolitikken (jf. vækstmålene: øget produktivitet, øget indkomst, øget beskæftigelse, flere private arbejdspladser, øget bystolthed og øget positiv synlighed i omverdenen).

I overensstemmelse med Byrådets beslutninger er indsatserne evalueret i 2016 med henblik på at kvalificere beslutning om, hvordan indsatserne fremadrettet skal prioriteres og organiseres.

Sagen evaluerer de fire indsatser og gennemgår indsatsernes baggrund/formål, status, resultater/effekt og anbefalinger til fremtidig prioritering. Den samlede anbefaling er, at alle fire indsatser skal fortsætte i den nuværende organisering og med samme finansiering, evt. med lettere justeret målsætning, styrket fokus og koordinering i forhold til vækstmålene.

Evalueringer for de enkelte indsatser er vedlagt som bilag, hvis der er behov for baggrundsmateriale.

INDSTILLING

Borgmesterforvaltningen indstiller, at byrådet godkender:

1. Budgetneutral tillægsbevilling på styringsområdet Service fra Odense&Co under Økonomiudvalget til Ældre- og Handicapudvalget på 1.565.233 kr. årligt i perioden 2017-2020 vedrørende indsats ved Center for Borgernær Velfærdsteknologi.
2. Budgetneutral tillægsbevilling på styringsområdet Service fra Odense&Co under Økonomiudvalget til By- og Kulturudvalget på 2.178.254 kr. årligt i perioden 2017-2020 vedrørende indsats om "basal erhvervsservice".
3. Budgetneutral tillægsbevilling på styringsområdet Service fra Odense&Co under Økonomiudvalget til Beskæftigelses- og Socialudvalget på 1.908.770 kr. årligt i perioden 2017-2020 vedrørende målrettet indsats "fra ledig til iværksætter" og "International Community og bosætning"-indsatsen.

Borgmesterforvaltningen indstiller, at Økonomiudvalget godkender:

4. På styringsområdet Service under Økonomiudvalget gives en bevilling på 1.565.233 kr. årligt i perioden 2017-2020 til Indsats vedrørende strategisk interessevaretagelse, som finansieres af midler fra Odense&Co under Økonomiudvalget. Indsatsen indgår i Økonomiudvalgets portefølje.

Beslutning

Stadsdirektøren gjorde på økonomiudvalgsmødet opmærksom på, at indstillingspunkt 1 ændres til "Videreførelsen af indsats ved Center for Borgernær Velfærdsteknologi under Ældre- og Handicapudvalget finansieres i 2017-2020 via de allerede varigt overførte midler på styringsområdet Service fra Odense&Co under Økonomiudvalget til Ældre- og Handicapudvalget til formålet."

Økonomiudvalget anbefaler herefter indstillingens pkt. 1-3 og godkender indstillingens pkt. 4.

Sagsfremstilling

Den 25. juni 2014 besluttede byrådet at omprioritere et restbeløb på i alt 1,9 mio. kr. fra Odense&Cos budget til to indsatser: 1) Strategisk interessevaretagelse og 2) Center for Borgernær Velfærdsteknologi, der skulle udmøntes af hhv. Økonomiudvalget og Ældre- og Handicapudvalget. Byrådet besluttede, at omprioriteringen af midlerne skulle evalueres senest medio 2016.

Den 25. marts. 2015 besluttede Byrådet at flytte "Basal erhvervsservice" og målrettet indsats "Fra ledig til iværksætter" i regi af Stjerneskipet fra Borgmesterforvaltningen ved Odense&Co til hhv. By- og Kulturforvaltningen og Beskæftigelses- og Socialforvaltningen (dengang Social- og Arbejdsmarkedsforvaltningen), fordi disse aktiviteter med fordel kunne placeres i forlængelse af forvaltningernes kerneområder og derigennem styrke de basale vækstaktiviteter. Ved samme beslutningssag flyttedes også indsatsen vedrørende International Community og Bosætning til Beskæftigelses- og Socialforvaltningen med

samme begrundelse. Det blev samtidig besluttet, at finansiering til indsatserne fra 2017 skulle findes i samarbejde mellem de tre forvaltninger.

Borgmesterforvaltningen har valgt at lægge de fire indsatser op til Byrådet i en fælles sag. Dette skyldes dels, at der i alle tilfælde er tale om Odense & Co.-midler, der er investeret i styrkelse af eksisterende indsatser inden for vækstpolitikens målsætninger, og dels fordi der er tidsmæssigt sammenfald i bevillingernes sluttidspunkt for alle fire indsatser.

Nedenfor gennemgås de enkelte indsatser hver for sig, herunder en kort beskrivelse af indsatsernes formål, status, resultater/effekt. Sagen fokuserer til sidst på anbefalinger til fremtidig prioritering på tværs af de fire indsatser. Anbefalingerne er, at alle fire indsatser fortsat finansieres af Odense&Cos budget, og at vækstfokus og indsatser styrkes gennem mere målrettet koordinering.

Der er vedlagt bilag med uddybende informationer og dokumentation.

INDSATS 1: Strategisk interessevaretagelse

Baggrund og formål

Baggrunden for Byrådets beslutning om at styrke Odense Kommunes strategiske interessevaretagelse (i praksis kaldet Public Affairs (herefter PA)) var en forventning om, at det kunne bane vejen for værdifulde udfald i Odenses favør (finansiering, fordelagtige beslutninger, ændret lovgivning mm.). Dette gjorde sig blandt andet gældende med tilførsel af statslig finansiering til Letbanen. Formålet med PA-indsatserne var at understøtte vækstpolitikens mål i bred forstand.

Status

PA-indsatserne har været organiseret i Borgmesterkontoret, hvor de har været knyttet tæt til kontorets øvrige strategiske opgaver. 1-2 medarbejder(e) har i samarbejde med Borgmesterkontorets chef drevet PA-indsatserne i tæt samarbejde med stadsdirektøren, Odense & Co.-chefen og øvrige relevante parter, hvormed indsatserne har udgjort det forberedende arbejde for borgmester og øvrige byrådspolitikere i deres politiske arbejde inden for indsatsområderne. Gennem de sidste to år er der opbygget omfattende erfaringer med at drive PA-indsatser samt etableret relationer og netværk (f.eks. til ministerier, interesseorganisationer, faglige organisationer, osv.), som udgør et solidt fundament for den fremtidige strategiske interessevaretagelse.

Resultater/effekt

Der har i perioden juni 2014 til august 2016 været gennemført 23 PA-indsatser, alle nøje udvalgt i overensstemmelse med vækstmålene og Odense-målene. PA-indsatserne falder inden for fem områder: Kommunal økonomi, uddannelse/forskning, infrastruktur, borgere og erhverv. Af de 23 indsatser er 14 afsluttede, otte er igangværende, mens én blev afsøgt men ikke gennemført som egentlig indsats (se bilag 2). PA-indsatserne har bidraget til markante resultater. Blandt flere kan nævnes: Afskaffelse af omprioriteringsbidraget (via KL), reduktion af planlagte nedskæringer af studie- og kandidatpladser på SDU, tilførsel af statslige arbejdspladser, en større statslig ordre til en odenseansk virksomhed, medfinansiering af idrætsprojekt for udsatte unge og opnåelse af en national dronestrategi og arbejde med at etablere nationalt testcenter for civile droner i HCA Airport.

Alt i alt vurderes effekten af indsatsen at være stor, dels fordi der er opnået resultater, der understøtter Odense-målene og vækstpolitikens sigte. Derudover bidrager flere resultater til forbedring af Odense Kommunes økonomi. Dertil kommer etableringen af et solidt organisatorisk set-up for strategisk interessevaretagelse kombineret med kontakter og netværk til relevante samarbejdspartnere, f.eks. MF'ere, ministre, virksomheder og interesseorganisationer, andre kommuner, regioner og faglige organisationer. Set-up'et og netværket udgør tilsammen et vigtigt fundament for eksisterende og fremtidige indsatser, der alle vurderes at have stor betydning for kommunens økonomi og arbejdet med at indfri Odense-målene. Blandt flere eksisterende indsatser kan følgende fremhæves for at sikre:

- et fordelagtigt udfald af udligningsreformen
- gennemførslen af Timemodellen
- en engelsksproget gymnasial uddannelse (IB) til Odense
- finansieringen af den fynske motorvej
- bedre rammevilkår for robot- og automatiseringsvirksomheder

Særligt de sidste tre er efterspurgt og formet i tæt dialog med det lokale erhvervsliv (for samlet oversigt over afsluttede og eksisterende indsatser og resultater se bilag 1).

INDSATS 2: Center for Borgernær Velfærdsteknologi – CoLab Odense

Baggrund og formål

Region Syddanmark og Odense Kommune har siden 2008 haft fælles tværsektorielt fokus på velfærdsteknologi og innovation. Til styrkelse af det tværsektorielle vækstsamarbejde inden for velfærdsteknologi blev CoLab Odense etableret i foråret 2014 (under arbejdstitlen Center for borgernær velfærdsteknologi). CoLab Odense bidrager til at skabe vækst på området "Health", som er ét af kommunens tre udpegede indsatsområder i vækstpolitikken.

CoLab Odense bidrager til vækst, tiltrækning af virksomheder og støtter iværksætteri via styrket samarbejde mellem kommune, sygehus og teknologivirksomheder, som understøtter patientens pleje og behandling i eget hjem.

Status

Parterne OUH og Odense Kommune har indgået en samarbejdsaftale om etablering af et fælles sekretariat (underskrevet ved sygehusdirektør og adm. Direktør for Ældre og Handicapforvaltningen). CoLab Odense har fælles styregruppe med Odense Kommunes stadsdirektør og direktør for Ældre- og Handicapforvaltningen samt regionsdirektør og chef for hhv. Regional Vækst og Syddansk Sundhedsinnovation. Region Syddanmark og Odense Kommune finansierer hver især 2 årsværk til bemanding af sekretariat, Odense Kommune tager imod besøg af nationale og internationale delegationer, medvirker til afholdelse af konferencer (bl.a. WHINN) og bistår med frikøb af medarbejdere i driften, som kan indgå i udvikling, test og tilpasning af teknologier.

Sekretariatet arbejder projektbaseret med cases, der har vækstpotentiale og har i alt arbejdet med 15 projekter, hvoraf 2 er i pipeline, 8 er igangsat og 5 er afsluttet. I alt har 24 virksomheder været involveret i aktiviteter i disse 14 projekter.

Resultater/effekt

I CoLab Odense kan virksomheder få direkte indsigt i sundhedssektoren, få afdækket behov indenfor deres produktområde, samt mulighed for test i driftsområder på tværs af kommune og hospital, hvilket er unikt i Danmark. Aktiviteterne beskrives samlet i separat bilag. Projekterne i Colab Odense har givet virksomhederne øget indsigt i og adgang til markedet, konkret sparring til produktudvikling, nye samarbejder med udvidelse i produktportefølje og virksomhedernes forretning. Følgende er eksempler fra projektporteføljen

Den lokale iværksættervirksomhed Medware, har udviklet Apps, som giver bedre sammenhæng for patienter i overgange mellem hospital og kommunens pleje (f.eks. børn med diabetes) Medware medvirker i et andet projekt med Apple health Kit om målinger til patienter med hjerteproblemer. Samarbejdet har øget Medwares forretning og opgaveportefølje, givet Odense øget positiv synlighed, styrket kvaliteten for borgere i pleje og behandling og effektiviseret arbejdsgangene.

Et samarbejde med japanske Fuji Machine blev varetaget af Odense Velfærds Konsortium (samarbejde mellem Odense Kommune, OUH, Syddansk Sundhedsinnovation, Udvikling Fyn, Accelerace og Illuminait), hvor Fuji Machine med et års mellemrum fik to tests af deres forflytningsrobot. Det gav Fujii Machine konkret produktudvikling og værdifuld indsigt i det europæiske marked. Projektet medvirkede til at synliggøre Odense som udviklingsområde for Japanske/internationale virksomheder og støttede op om Danmarks samhandelsaftale med Japan.

I et Ph.d.-projekt med OUH og Odense Kommune testes Trefors (nu EWII) telemedicinske videoløsning ved træning i eget hjem af borgere med svær KOL. Projektet giver Trefors viden om inddragelse af video i behandling og pleje og giver hospital og kommune erfaringer, som kan anvendes i udbud, indkøb og implementering af videoløsninger. Ph.d.-projektet er finansieret af 1) eksterne fondsmidler, 2) midler fra SDU og 3) Vækstpuljemidler fra Region Syddanmark og skal skabe bedre træningsfastholdelse af svækkede borgere og styrke vækst og arbejdspladser inden for området.

Nye sygehuse, flere ældre og øgede kommunale opgaver stiller krav om nye behandlingsforløb, som bl.a. baseres på velfærdsteknologi. CoLab Odense understøtter udviklingen af det sammenhængende sundhedssystem ved at bygge bro til virksomheder, og styrke deres mulighed for at skabe velfærdsløsninger, der giver vækst og øgede eksportmuligheder og som sikrer bedst mulig kvalitet til lavest mulige omkostninger.

Ved evt. bortfald af midler vil Odense miste:

- Tværsektoriel modtagefunktion for virksomheder
- Afdækning af hvilke behov og teknologier virksomhederne skal prioritere fremadrettet
- Hurtig adgang for virksomheder til tværsektoriel viden og organisation
- Kvalificerede tværsektorielle afprøvninger, som understøtter vækst
- Virksomhedssamarbejde, der brander kommunen og medvirker til at udvikle den velfærdsteknologiske klynge
- Vækst og omsætning i virksomheder

INDSATS 3: Basal erhvervsservice – Odense Kommunes erhvervsservice for iværksættere

Baggrund og formål

Odense Kommune oplever i disse år en vækst i antallet af iværksættere der benytter kommunens basale erhvervsservicetilbud om hjælp til opstart og drift fra ide til ung virksomhed.

Den typiske bruger af erhvervsservicens vejledninger og netværkstilbud er dem der ikke har iværksætter i blodet eller har netværk til at starte op uden hjælp. En stor del af dem der benytter indsatsen er eller bliver som minimum selvforsørgende med et par ansatte, men større virksomheder kommer også i gang ved at bruge tilbuddene. Eksempler på virksomheder der er blevet til mere end et par arbejdspladser er Miinto, FiberLan, Dinnergames og Blue Ocean Robotics, som alle i en tidlig fase har været forbi indsatsen og Stjerneskipet. Baggrundende hos de iværksættere der benytter Odense Kommunes iværksætterservice er alt fra helt unge, endnu ikke færdiguddannede til meget erfarne folk. Der er ligeledes en jævn blanding af alle uddannelsesniveauer, ligesom der også er ledige der undersøger muligheden for at starte selv.

Status

- Iværksætterindsatsen består af følgende tilbud:
- Én til én vejledninger – antal er efterspørgselsstyret
- Start op kurset Iværksætterhjulet – 4 forløb om året
- Iværksættercafeer – workshops – 1 om måneden
- Fredagscafeer – kort oplæg og tid til netværk – 1 om måneden
- Iværksætterfestival i hele uge 46 – i år med 20 arrangementer/workshops og ca. 900 deltagere
- Iværksætterfællesskabet Stjerneskipet med ml. 20 og 25 virksomheder
- Samarbejde med private rådgivere – mindst 50 rådgivere
- 'Skæve' arrangementer i samarbejde med erfarne virksomheder og organisationer
- Informationsmøder for spirende iværksættere – bl.a. hos uddannelsesinstitutionerne

Erhvervsservicen til iværksættere er forankret på Stjerneskipet, Odense Havn.

Indsatsens tilbud baserer sig for en stor dels vedkommende på et tæt samarbejde med private rådgivere. De er undervisere på kurser og workshops, de tilbyder op til to timers gratis vejledning efter henvisning, de er medsponsorer på Iværksætterhjulet og på Iværksætterfestivalen. Ligeledes sørger indsatsen for et overblik over de iværksætermiljøer der er i Odense, hvor man gør noget ekstra for iværksætteren. Lige nu er 15 miljøer på listen – i 2015 var der 12 - og via Stjerneskipet henvises mange til de øvrige miljøer. Det åbne og tætte samarbejde betyder, at indsatsen er en væsentlig del af fødekæden til den private sektor. Samtidig er indsatsen et sted, hvor iværksætterne kan få en uvildig og helt neutral vejledning. Odense Kommune har en interesse i, at iværksættere starter kvalificeret op, men ikke i hvilken privat rådgiver de benytter i forskellige sammenhænge. Med indsatsen er Odense Kommune ligeledes fleksibel i forhold til de behov og muligheder der opstår løbende. Tilbuddene kan desuden skræddersyes, hvis en trend omkring fx etablering af street food eller andet skulle opstå.

Status på aktiviteter til og med september 2016: 360 iværksættere i individuel vejledning, 110 på start op kurset Iværksætterhjulet, 240 til 8 Iværksættercafeer, 40 til netværket Fredagstræf, 25 virksomheder bor på Stjerneskipet og repræsenterer inkl. ansatte ca. 60 personer, som mødes til morgentræf en gang om ugen og til sociale arrangementer 2-3 gange om året. Endelig senest var 70 iværksættere samlet hos virksomheden Hesehus på Odense Havn, hvor fire ejerledere fra Skovdal Nordic, Cane Line, Alphalyse og Hesehus delte ud af dyrekøbte erfaringer til unge virksomheder.

Indsatsen drives af 4 1/3 årsværk. 1 medarbejder placeret i BSF og de øvrige i BKF/Erhvervskontakten. Denne fordeling giver et forbedret samarbejde på tværs af forvaltningerne med kontakt til de odenseanske virksomheder.

Resultater/effekt

I 2015 blev tilbuddene benyttet af mere end 2200 iværksættere.

I 2016 forventes ca. samme niveau, dog oplever vi en vækst på individuelle vejledninger på ca. 50% i forhold til 2015.

Tilfredsheden hos iværksætterne er god og flere benytter en vifte af tilbuddene over en lang periode til at kvalificere drift og udvikling af deres unge virksomheder.

Odense løb med Dansk Erhvervsfremmes pris som Årets Iværksætterby i 2015 – bl.a. med afsæt i initiativet omkring et robotmiljø, men også pga. det rige udbud af private iværksætermiljøer i Odense.

Generelt nærmer Odense sig Århus i kapløbet mellem de store byer om etableringsrate og er den store by med den mest markante vækstrate på området lige nu.

Siden januar 2016 effektmålet der på indsatsen i samarbejde med analysekontoret i Borgmesterforvaltningen. Der måles bl.a. på antal nye jobs og nye virksomheder. Det er forventningen at der efter et år vil være et datamateriale som er repræsentativt, dog er mange iværksættere flere år undervejs fra ideen først opstår til de etablerer virksomhed og deraf følgende mulige vækst, hvorfor et helt præcist billede af indsatsen – effekt vil tage tid at opbygge.

Monitoreringen

Monitoreringen af iværksætterindsatsen tager udgangspunkt i de iværksættere, der har modtaget individuel vejledning.

Overordnet – og som den måling der læner sig nærmest op af den strategiske målsætning i vækstpolitikken - måles der blandt andet på antallet af private arbejdspladser i virksomheder, der siden 2014 har modtaget individuel vejledning. Det er dog klart, at der kan være meget langt fra den første vejledning til en egentlig etablering af virksomhed, og til at det afspejles i nye arbejdspladser. Derfor suppleres de overordnede målinger med løbende spørgeskemaundersøgelser om det oplevede udbytte. 6-7 måneder efter den første vejledning spørges til oplevelsen med Odense Kommunes iværksættertilbud, herunder

om vejledningen har haft betydning for beslutning om oprettelse af virksomhed. 41 procent (99 personer) af de, der siden januar 2015 og indtil videre t.o.m. januar 2016 er påbegyndt individuel vejledning, har svaret på dette. Yderligere spørges iværksætterne allerede dagen efter første vejledning om den umiddelbare oplevelse. 42 procent (82 personer) af de, der har haft første vejledning siden december 2015, har indtil nu deltaget i denne undersøgelse (t.o.m. juni 2016). Bemærk at tallene i monitoreringsrapporten er opgjort til og med juni 2016. Tallene i afsnittet resultater /effekt er opgjort til og med september 2016.

INDSATS 4: International Community og bosætning

Baggrund og formål

International Community Odense (ICO) har til formål at gøre det nemmere for byens virksomheder at rekruttere og fastholde højt kvalificeret udenlandsk arbejdskraft. Baggrunden er, at lokale virksomheder i visse brancher oplever problemer med at tiltrække den nødvendige arbejdskraft, og det kan bremse væksten. Initiativet er en del af Odense Kommunes tiltrækningsstrategi og skal øge Odenses tiltrækningskraft overfor både talenter og virksomheder. Dermed bidrager initiativet til at realisere Vækstpolitikens ambitioner.

Status

ICO tilbyder internationale medarbejdere håndholdt hjælp til bosætning i Odense. Eksempelvis vejledning omkring CPR-nummer, skattekort, sundhedskort, valg af dagtilbud/skole, boligforhold og sprogundervisning.

ICO fungerer også som et netværk for medarbejderne og deres familier i Odense og tilbyder en række faglige og sociale arrangementer. Eksempelvis workshops om dansk arbejdspladskultur, skatteregler og trafikregler, og sociale arrangementer som månedlig International Meetup på en lokal café, Spouse Café for medfølgende partnere og aktiviteter for familier. Derudover vejleder ICO de internationale medarbejdere og deres familier om sociale netværk i byen, fritidsaktiviteter og frivilligt arbejde, og medvirker derigennem til at bygge bro mellem de internationale tilflyttere og danskerne.

Resultater/effekt

I løbet af det seneste år har ca. 200 udenlandske borgere fået individuel hjælp til praktiske spørgsmål og en række virksomheder har fået hjælp til modtagelse af nye internationale medarbejdere. Mange medarbejdere henvender sig dog direkte til ICO, og får derfor hjælp uden at deres arbejdsgiver nødvendigvis kender til servicen.

Der er etableret tætte samarbejdsrelationer med centrale aktører ift. modtagelsens af international arbejdskraft, som f.eks. LærDansk, WorkinDenmark, Dansk Industri og Odense International School. Dette understøtter hensigten om at tilflytterne skal henvises til rette organisation, uafhængigt af hvem de møder først. Der er etableret en veludbygget hjemmeside (www.odense.dk/ico), hvor al relevant information omkring flytning til Danmark og Odense er samlet og gjort tilgængeligt på engelsk. Derudover er der etableret aktive kanaler på de sociale medier, der fungerer som lokal nyhedskanal for de internationale indbyggere.

ICO har siden opstarten i januar 2015 afholdt ca. 100 arrangementer – svarende til 1 om ugen – med ca. 2000 deltagere i alt. ICO modtager i høj grad positive tilbagemeldinger på arrangementerne og oplever, i visse tilfælde, at spille en meget stor rolle i medarbejdernes sociale liv. ICO understøtter derudover en række aktiviteter, som er opstået på initiativ fra de internationale tilflyttere selv og drives af frivillige. Herigennem hjælper ICO de internationale borgere med at engagere sig i lokalsamfundet. ICO er blevet en kendt aktør i byen og bliver kontaktet af etablerede kulturinstitutioner og festivaler, så der nu udbydes arrangementer målrettet byens internationale borgere som en del af byens kulturelle events.

Størstedelen af de private virksomheder, som benytter sig af ICOs services er fra IT- og robotbranchen, og antallet af henvendelser er stigende. For disse mindre- og mellemstore virksomheder kan det være helt afgørende at få hjælp til modtagelsen af en international medarbejder, da det er en ressourcekrævende opgave, som virksomhederne i mange tilfælde har lidt eller ingen erfaring med. Udenlandske specialister er i mange tilfælde nødvendige for en IT- eller robotvirksomheds udvikling og vækst, og ICO spiller derfor en vigtig rolle i udviklingen af en IT- og robotklynge i Odense.

Indsatsen i International Community Odense er siden opstarten i januar 2015 blevet suppleret med:

- en konsulent til Odense Host Programme (mentorprogram med fokus på fastholdelse og beskæftigelse for internationale tilflyttere) finansieret af BSF
- en konsulent til Partnertrivsel (projekt med fokus på medfølgende partneres trivsel og beskæftigelse) – finansieret af regionalfondsmidler med egenfinansiering fra Odense Kommune (Odense & co.) og fire andre fynske kommuner
- en studentermedhjælper – finansieret af BSF

Samlet anbefaling

Fælles for de fire indsats er, at de bygger oven på eksisterende aktiviteter, der således med en styrket finansiering i større grad skal bidrage til indfrielse af vækstpolitikens mål. Der er i opstartsperioden brugt en del ressourcer på at identificere og afprøve den rette organisering, at rekruttere de rette medarbejdere og etablere bærende samarbejdsrelationer og netværk. De

fire indsatser er nu på forskellig vis i god fremdrift og kan yderligere styrkes med skærpet målsætning, fokus og koordinering i forhold til vækstmålene.

For de to indsatserne gælder, at der allerede er udarbejdet monitoreringsdesign og at der løbende er foretaget målinger. Det skal være gældende for alle fire indsatser fremadrettet. Analyseafdelingen i Borgmesterforvaltningen, Odense&Co og de enkelte indsatser udarbejder i samarbejde et monitoreringsdesign, der sikrer løbende måling og opfølgning på effekt i de enkelte indsatser.

På baggrund af den samlede evaluering af de fire indsatser er den overordnede anbefaling, at finansieringen af indsatserne skal fortsætte, da der som gennemgået er betydelige tegn på resultater og effekt. Der er inden for alle fire indsatser etableret en platform for aktiviteter, der fortsat indeholder potentialer. Der er sket meget på vækstområdet, siden indsatserne blev defineret, og det anbefales derfor, at indsatsernes indhold og/eller struktur skærpes eller redefineres, så de lever op til de nuværende behov og bedst muligt understøtter vækstmålene. Odense&Co. kan med fordel understøtte og koordinere de dele af indsatserne, der fokuserer på vækst, herunder beskæftigelse, jobskabelse og erhverv. For at sikre fortsat progression og effekt i overensstemmelse med aktuelle behov, anbefales det, at indsatserne løbende justeres, og at der foretages en evaluering halvvejs i perioden, dvs. medio 2018.

Text

Der skabes flere virksomheder og arbejdspladser

Indsatserne understøtter på hver deres måde, at der skabes flere virksomheder og arbejdspladser. Indsatserne bidrager til vækst i eksisterende virksomheder, tiltrækning af nye virksomheder og støtter iværksætteri på forskellige måder, herunder også at understøtte at det er muligt for virksomhederne at rekruttere den nødvendige arbejdskraft. Det betyder også at indsatser samlet og hver for sig også understøtter, at fler kommer i job og at der tiltrækkes flere borgere til Odense.

Økonomi

Udgifterne til ovenstående indsatser finansieres i 2017 - 2020 af Odense&Co's budget.

i 2017-priser	2017	2018	2019	2020
Økonomiudvalget	-5.652.257	-5.652.257	-5.652.257	-5.652.257
Vækstmidler:				
- Basal erhvervsservice	-2.178.254	-2.178.254	-2.178.254	-2.178.254
- Målrettet indsats fra ledig til iværksætter - Bosætning og International Community	-1.908.770	-1.908.770	-1.908.770	-1.908.770
- Borgernær velfærdsteknologi Colab	-1.565.233	-1.565.233	-1.565.233	-1.565.233
- Strategisk interessevaretagelse	-1.565.233	-1.565.233	-1.565.233	-1.565.233
Strategisk interessevaretagelse	1.565.233	1.565.233	1.565.233	1.565.233
By- og Kulturudvalget	2.178.254	2.178.254	2.178.254	2.178.254
Basal erhvervsservice	2.178.254	2.178.254	2.178.254	2.178.254
Beskæftigelses- og Socialudvalget	1.908.770	1.908.770	1.908.770	1.908.770
Målrettet indsats fra ledig til iværksætter Bosætning og International Community	1.908.770	1.908.770	1.908.770	1.908.770
Ældre - og Handicapudvalget	1.565.233	1.565.233	1.565.233	1.565.233
Borgernær velfærdsteknologi Colab	1.565.233	1.565.233	1.565.233	1.565.233
I alt	0	0	0	0

Beløbene dækker over såvel løn- og aktivitetsbudgetter og har således inkluderet den korrektion, der skete af beløbene til hhv. basal erhvervsservice og bosætning og international community efter den politiske behandling i marts 2015.

Sagen har ingen konsekvenser for kassebeholdningen, men styringsområdet Service under Økonomiudvalget nedskrives med 5,6 mio. kr. årligt i perioden 2017-2020, og opskrives under By- og Kulturudvalget med 2,1 mio. kr., Beskæftigelses- og Socialudvalget med 1,9 mio. kr. og Ældre- og Handicapudvalget med 1,5 mio. kr. årligt i perioden 2017-2020.

Bilag

INDSATS 1 Strategisk interessevaretagelse

INDSATS 2 Center for Borgernær Velfærdsteknologi – CoLab Odense

INDSATS 3 Basal erhvervsservice – Odense Kommunes erhvervsservice for iværksættere

INDSATS 4 International Community og bosætning

Punkt 8: Lukket:

24.00.00-G01-12-16

Punkt 9: Odense Renvation A/S - takster for 2017

00.01.00-A00-2276-16

Resume

Borgmesterforvaltningen fremsender forslag fra Odense Renovation A/S om takster for affaldshåndtering for 2017. Odense Renovation A/S er omfattet af hvile-i-sig-selv princippet, hvilket indebærer, at indtægter og udgifter set over en årrække skal balancere.

Takstforslaget medfører en prisstigning på 2 % for affaldsordninger for husholdninger og virksomheder i 2017 i forhold til gældende pris for 2016. For almindelige husstande, som har en 190 liter beholder, vil stigningen betyde en ekstraudgift på ca. 41 kr. om året.

Baggrunden for prisstigningen er generel udgiftsstigning, forsøg med dobbeltkammerbeholdere, samt at terminalbygningen i Enggade er taget i brug til sug fra henholdsvis Thomas B. Thriges Gade (Odeon) og havnen.

Priser for affald til Odense Nord Miljøcenter (ONM) fastholdes som udgangspunkt uændrede, dog med enkelte justeringer.

Selskabets investeringsbudget er i 2017 på 71 mio. kr.

INDSTILLING

Borgmesterforvaltningen indstiller, at byrådet godkender takstforslaget for 2017, jf. bilag.

Beslutning

Økonomiudvalget anbefaler Borgmesterforvaltningens indstilling.

Sagsfremstilling

Det fremgår af hovedaftalen mellem Odense Kommune og Odense Renovation A/S, at selskabets forslag til takster skal godkendes af Odense Byråd. Odense Renovation A/S har i overensstemmelse med hovedaftalen fremsendt forslag til takster for affaldshåndtering for 2017. Takstforslaget for Odense Renovation A/S er godkendt af selskabets bestyrelse på bestyrelsesmødet den 29/9 2016.

Nærmere specifikation af taksterne for 2017 fremgår af selskabets prislister, som er vedlagt sagen som bilag. Det er ved takstfastsættelsen forudsat, at selskabet udfører de samme ydelser i 2017 som i 2016.

Som eksempel på selskabets strategiske mål ud over den almindelige drift for 2017 kan nævnes følgende:

- Etablering af genbrugsbutik – alternativ optimering af indsamling i forbindelse med direkte genbrug, heriblandt fokus på samarbejdet med de humanitære organisationer.
- Etablering af beslutningsgrundlaget for affaldsindsamlingen i bymidten.
- Samarbejde med andre affalds-/forsyningsselskaber på Fyn.
- Kompetenceudvikling af alle medarbejdere videreføres.

Aktiviteterne udføres inden for rammerne af Odense Kommunes Affaldsplan 2014-2024, der fastlægger en række målsætninger for affaldsbehandlingen i Odense Kommune.

Takstforslag

Odense Renovation A/S har udarbejdet takstforslaget med baggrund i selskabets budget for 2017. Odense Renovation A/S er omfattet af hvile-i-sig-selv princippet, hvilket indebærer, at indtægter og udgifter set over en årrække skal balancere.

Takstforslaget medfører en prisstigning på 2 % for affaldsordninger for husholdninger og virksomheder i 2017 i forhold til gældende pris for 2016. For almindelige husstande, som har en 190 liter beholder, vil stigningen betyde en ekstraudgift på ca. 41 kr. om året.

Baggrunden for prisstigningen er generel udgiftsstigning, forsøg med dobbeltkammerbeholdere, samt at terminalbygningen i Enggade er taget i brug til sug fra henholdsvis Thomas B. Thriges Gade (Odeon) og havnen. For husholdninger med centralsug er der udregnet nye priser for lejligheder og værelser, hvor området i Thomas B. Thriges Gade får tillagt henholdsvis 1.000 kr. og 500 kr. ekskl. moms, jf. byrådsbeslutning af 15/1 2014. Det var dengang forventningen, at renovationstaksterne som følge af centralsugeanlægget ville stige med 2,2 %.

Priser for affald til Odense Nord Miljøcenter (ONM) fastholdes som udgangspunkt uændrede, dog med enkelte justeringer.

Takstforslaget medfører et overskud, som svarer til forrentningen af den indskudte kapital, således at Odense Kommune kan få udbetalt udbytte på ca. 2 mio. kr. i lighed med de tidligere år og i overensstemmelse med den af byrådet vedtagne ejerpolitik for kommunens selskaber.

Takster for dagrenovation i 2017

(Dagrenovation fra private husholdninger og dagrenovationslignende affald fra virksomheder)

Forslag til takster for dagrenovation i 2017 for en standardbeholder bliver således:

Beløb i kr.	Takstforslag 2017		Takster 2016	
	Virks. ekskl. moms	Hushold inkl. moms	Virks. ekskl. moms	Hushold inkl. moms
Alm. tømning hver 14. dag:				
130 liter beholder	553,42	1.679,18	542,50	1.646,25
190 liter beholder	690,50	2.094,83	677,00	2.053,75

Forslag til takster for husholdninger med centralsug i 2017 bliver således:

Beløb i kr. inkl. moms	Takstforslag 2017		Takster 2016	
	Lejligheder	Værelser	Lejligheder	Værelser
Husholdninger med centralsug:				
Almindelig ordning (Havnen, Slagterigrunden, Østerbro)	1.679,18	839,59	-	-
Særordning (Thomas B. Thriges Gade-området og Odeon)	2.929,18	1.464,59	-	-

Husholdninger omfattet af den almindelige ordning med centralsug afleverer i centralsug papir, plast og dagrenovation. Prisen herfor er fastsat på samme pris som en 130 liter beholder. Husholdninger i Thomas B. Thriges Gade-området og Odeon, som er omfattet af særordningen, afleverer herudover madaffald via køkkenkværn. For disse husholdninger er prisen ligeledes fastsat med udgangspunkt i en 130 liter beholder, hvortil der tillægges 1.000 kr. ekskl. moms for lejligheder. Prisen for værelser (plejehjem og ungdomsboliger) er for begge ordningers vedkommende fastsat til 50 % af prisen for en lejlighed.

Vedrørende selskabets takster for øvrige beholdere og containere mv. henvises til selskabets prisliste, der er vedlagt sagen som bilag.

Erhvervsaffald

Affald fra virksomheder i centralsugeområder i Odense Kommune

Virksomheder har pligt til at benytte den kommunale ordning for dagrenovationslignende affald (restaffaldet). Det er valgfrit for virksomheder i bygninger med både bolig og erhverv at benytte de øvrige ordninger mod betaling, men det

kan ikke kræves. Centralsugeløsningen vurderes attraktiv for virksomheder, da det vil reducere behovet for plads til affaldshåndtering, give færre lugtgener og bedre hygiejne samt være et tilbud om en nem og hurtig måde at komme af med det meste af affaldet på, eksempelvis madaffald fra restaurationer og papir fra kontorer.

For virksomheder i centralsugeområderne er priserne for brug af affaldssystemet beregnet ud fra belastningskoder ud fra virksomhedstype (branchekode) og antal ansatte. Prisstrukturen er fastsat således, at virksomheder, der er tilsluttet centralsuget, forventes at skulle betale det samme for at komme af med deres affald som andre tilsvarende virksomheder i kommunen. Den laveste årlige pris er 1.343,34 kr. ekskl. moms for f.eks. en frisør med under 5 ansatte, og højeste årlige pris er 26.866,80 kr. ekskl. moms for en restaurant med 20 eller flere ansatte.

Erhvervsaffald på genbrugsstationerne i Odense Kommune

Virksomhederne skal i henhold til affaldsreglerne betale et gebyr for at benytte genbrugspladserne. Klippekortordningen, hvor virksomhederne betaler, hver gang de besøger genbrugsstationerne, fortsætter i 2017. Prisen pr. besøg på 120 kr. ekskl. moms uanset affaldstype fastholdes. Herudover gælder der fortsat særlig takst for farligt affald, som afleveres på genbrugspladserne til 5,50 kr. pr. kg. ekskl. moms. Der er i 2015 indført nummerpladegenkendelse, således at virksomhederne ikke selv skal registrere besøget på genbrugsstationerne og dermed ikke fremadrettet kan undlade at betale.

Farligt affald fra virksomheder

Odense Renovation A/S har overtaget administrationen af indsamlingsordninger for virksomheders farlige affald fra og med 2013. Håndteringspriserne er indkommet på baggrund af en licitation og fastholdes uændret i 2017.

Odense Nord Miljøcenter

Priser for affald til Odense Nord Miljøcenter (ONM) fastholdes som udgangspunkt uændrede, dog med enkelte justeringer.

Priser på brændbart affald til mellemlagring og senere afbrænding på Odense Kraftvarmeværk A/S (ODV) reguleres efter ODV's gældende priser. Endvidere gælder der særlig pris for PCB-holdige materialer, der ved større indhold sendes til Ekokem A/S (det tidligere Kommunekemi).

Administrationsgebyr for erhvervsaffald 2017

Gebyret, som beregnes af By- og Kulturforvaltningen, foreslås nedsat fra 385 kr. ekskl. moms i 2016 til 295 kr. ekskl. moms i 2017. Der henvises til særskilt dagsordenpunkt herom.

Øvrige takster

Der henvises til selskabets prisliste, der er vedlagt sagen som bilag.

Forsøg med dobbeltkammerbeholdere

Odense Renovation A/S igangsætter i efteråret 2016 i samarbejde med By- og Kulturforvaltningen to forsøg med indsamling i henholdsvis to eller tre to-rums spande i forskellige udvalgte boligområder, som er udvalgt på baggrund af en analyse. På baggrund af Odense Kommunes affaldsplan skal der genanvendes 50 % af husholdningsaffaldet senest i 2022. Dette mål kan kun nås ved udsortering af organisk affald samt emballageaffald. Forsøgene er tilpasset de lokale forhold i Odense, og der er fra start sket involvering af borgere. Forsøgene vil blive gennemført i repræsentative dele af Odense (midtby, etageejendomme, rækkehuse og villakvarterer). Forsøgene skal give Odense Renovation A/S og By- og Kulturforvaltningen mere viden og erfaring med blandt andet indsamling, genanvendelse og borgerinddragelse med henblik på at få kvalificeret et senere beslutningsgrundlag, så der sikres en robust og bæredygtig løsning, som Odenses borgere vil sætte pris på. De ca. 3.000 nye affaldsbeholdere køres ud i slutningen af september 2016, og tømning af de nye beholdere er startet mandag den 3/10 2016.

Anlægsarbejder i 2017

Selskabets investeringsbudget for 2017 er fordelt på følgende områder:

Beløb i kr.	Budget 2017
Transportafdelingen:	
Skraldebiler (2 stk.), herunder 1 elskraldebil	6.400.000
Kranbil	3.200.000
Spandevaskemaskine	1.500.000
Diverse anskaffelser under 1 mio. kr.	1.600.000
	12.700.000

Genbrugsafdelingen:	
2 lastbiler med grab til storskrald	3.100.000
Flaskekuber	1.300.000
Diverse anskaffelser under 1 mio. kr.	3.560.000
	7.960.000
Odense Nord Miljøcenter:	
Sigte m.m. til sortering af deponeret shredderaffald	10.000.000
Etablering af slamlager	7.000.000
Kontrol og perkolatopsamling på Stige ø	4.300.000
2 gummihjulslæssere	4.100.000
Diverse anskaffelser under 1 mio. kr.	4.000.000
	29.400.000
Projekt og planlægning:	
Central affaldssug Thomas B. Thriges Gade	4.000.000
Central affaldssug havn, opusgrund og Østerbro	8.700.000
Ombygning kontor/mødefaciliteter på Snapindgården	5.000.000
Diverse anskaffelser under 1 mio. kr.	315.000
	18.015.000
Administration (IT, HR og Kommunikation og Økonomi):	
Digitalisering, selvbetjeningsløsning, tjenestebiler og IT-systemer	2.880.000
	2.880.000
Investeringer i alt	70.955.000

Text

Der skabes flere virksomheder og arbejdspladser

Odense Renovation A/S bidrager til målsætningen om vækst i Odense, idet selskabets anlægsinvesteringer fungerer understøttende for byrådets effektmål om at skabe flere virksomheder og arbejdspladser.

Økonomi

Odense Renovation A/S er omfattet af hvile-i-sig-selv princippet, hvilket indebærer, at indtægter og udgifter set over en årrække skal balancere. Det er tilladt at indregne udbytte svarende til en normal forrentning af den indskudte kapital. Det fremgår af ejerpolitikken for Odense Renovation A/S, at Odense Kommune hvert år modtager udbytte fra Odense Renovation A/S. Det årlige udbytte udgør normalt et beløb på ca. 2 mio. kr., hvilket allerede indgår i budgettet.

Budgetrammerne er ikke i tidligere sager om takstnedsættelser eller -forhøjelser blevet reguleret særskilt, idet eventuelle kommunale merudgifter forudsættes afholdt inden for forvaltningernes budgetrammer via de årlige pris- og lønreguleringer af budgetterne. Sagen har dermed ingen økonomiske konsekvenser for Odense Kommune, herunder for kommunens kassebeholdning.

Bilag

Odense Renovation - forslag til prisliste for 2017

Punkt 10: Idriftsættelse af "koordineret indsats" der afkorter sygedagpengeforløb

29.00.00-P35-6-16

Resume

Med finansiering fra Økonomiaftale 2014-puljen under Økonomiudvalget er der med succes gennemført et projekt på tværs af Odense Kommunes forvaltninger, hvor fokus har været på sammenhængende forløb og tidlig indsats. Projektet er rettet mod borgere i genoptræning, der samtidig er sygemeldt fra en arbejdsgiver.

Sundhedsudvalget anbefaler Beskæftigelses- og Socialudvalget, Ældre- og Handicapudvalget og Økonomiudvalget til at indstille til byrådet, at projektet overgår til drift.

Formålet med projekt "Koordineret Indsats" har været at give borgere et sammenhængende sygedagpenge- og genoptræningsforløb med afsæt i en fælles plan.

Således har deltagerne i projektet fået en koordineret plan for indsatsen med sygedagpengesagsbehandling, arbejdsfastholdelse og genoptræning. I praksis har to socialrådgivere fra Beskæftigelses- og Socialforvaltningen været placeret på Genoptræningscentret Hollufgård.

Siden november 2014 har 150 borgere været inkluderet i projektet. Beregninger viser en besparelse på ca. 2,0 mio. kr. på kommunens forsørgelsesudgift til sygedagpenge i projektperioden, i det sygedagpengeforløbet i gennemsnit kunne nedbringes med seks uger pr. borger.

Hvis der årligt er 150 borgere, der får den koordinerede indsats, vil der være en merudgift på ca. 0,5 mio. kr. til koordineringsopgaven for de involverede medarbejdere. Således vil der være en samlet økonomisk besparelse på ca. 1,5 mio. kr.

Finansieringen af idriftsættelse af den koordinerede indsats der afkorter sygedagpengeforløb indebærer, at der skal konverteres midler fra områder uden overførselsadgang til områder med overførselsadgang.

INDSTILLING

Borgmesterforvaltningen indstiller i samarbejde med Ældre- og Handicapforvaltningen, Beskæftigelses- og Socialforvaltningen og Sundhedsstrategisk Chefgruppe og efter anbefaling fra Sundhedsudvalget til respektive udvalg, at byrådet godkender at projekt "Koordineret indsats" overgår til drift pr. 1/11 2016 med forventet 150 borgere om året i indsatsen, herunder:

- Byrådet godkender en budgetneutral tillægsbevilling på områder uden overførselsadgang på 70.000 kr. i 2016 og 420.000 kr. i 2017 og frem fra Beskæftigelses- og Socialudvalget til Ældre- og Handicapudvalget på områder med overførselsadgang.
- Byrådet godkender en budgetneutral tillægsbevilling på områder uden overførselsadgang på 8.980 kr. i 2016 og 53.878 kr. i 2017 og frem fra Beskæftigelses- og Socialudvalget til Beskæftigelses- og Socialudvalget på områder med overførselsadgang.

Ældre- og Handicapudvalget anbefaler indstillingen.

Beskæftigelses- og Socialudvalget anbefaler indstillingen.

Beslutning

Økonomiudvalget anbefaler Ældre- og Handicapudvalgets, Beskæftigelses- og Socialudvalgets og Borgmesterforvaltningens indstillinger.

Sagsfremstilling

Baggrund

Odense Kommune modtog i 2014 ca. 10 mio. kr. fra aftalen om kommunernes økonomi for 2014 mellem regeringen og KL. Midlerne blev tildelt med formål om at styrke den kommunale sundhedsindsats og sammenhæng i sundhedsvæsenet. Ældre- og Handicapforvaltningen og Beskæftigelses- og Socialforvaltningen ansøgte om midler fra puljen til at iværksætte projekt "Koordineret indsats" ud fra behovet om at skabe en tidlig, tværfaglig og koordineret indsats for borgere i genoptræning, der samtidig er sygemeldt fra en arbejdsgiver. Projektet skulle skabe en kultur, hvor alle

fagpersoner rundt omkring borgeren fokuserer på det samlede sagsforløb og målet om hurtig tilbagevenden til job. Projekt "Koordineret indsats" blev startet op den 1/11 2014 og løber frem til den 31/10 2016.

Formålet med projektet er at sikre borgerne et sammenhængende sygedagpenge- og genoptræningsforløb med henblik på at få dem hurtigere raske og tilbage på arbejdsmarkedet. Herigennem reduceres Odense Kommunes forsørgelsesudgifter til sygedagpenge.

Potentiale ved overgang til drift

Da projektets finansiering ophører den 31/10 2016, skal der tages stilling til, om det skal overgå til drift.

Projektet har sammenlignet to grupper af borgere over for hinanden. Begge grupper har været sygemeldt og ansat i ordinært job, dvs. ikke fleksjob, løntilskud eller seniorjob. De har samtidig været henvist til genoptræning på Hollufgård med en genoptræningsplan fra sygehuset. Den ene gruppe har modtaget indsatsen, der har bestået i et tværfagligt samarbejde omkring borgerens forløb, imellem henholdsvis fysioterapeuterne på Hollufgård og socialrådgivere fra Beskæftigelses- og Socialforvaltningen, der ligeledes har været fysisk placeret på Hollufgård. Samarbejdet har været rettet mod koordinering af sygedagpengesagsbehandling, arbejdsfastholdelse og genoptræning på tværs af forvaltningerne. Den anden gruppe har ikke modtaget den koordinerede indsats og har således udgjort kontrolgruppen, dvs. sammenligningsgrundlaget for indsatsen. Projektet blev evalueret i maj 2016, og evalueringen viser, på trods af usikkerheder i data, at der kan forventes en gennemsnitlig forkortelse af sygedagpengeperioden på minimum seks uger pr. borger, der har modtaget indsatsen, sammenlignet med kontrolgruppen.

På basis af evalueringen er der lavet en business case, der vurderer potentialet ved at overføre indsatsen til almindelig drift. Vurderingen viser et samlet besparelspotentiale på ca. 1,5 mio. kr. ved 150 borgere i indsatsen pr. år. Ved 150 borgere i indsatsen vil der være en merudgift på ca. 0,5 mio. kr. til den koordinerede indsats hos medarbejderne i Beskæftigelses- og Socialforvaltningen og Ældre- og Handicapforvaltningen, der skal vejes op mod en samtidig besparelse på ca. 2,0 mio. kr. på Odense Kommunes forsørgelsesudgift til sygedagpenge.

Ud over besparelspotentialet er projektet et godt eksempel på effekten af sammenhængende forløb og tidlig indsats. I evalueringsrapporten beskrives det, hvordan medarbejdere involveret i projektet har oplevet indsatsen:

"Medarbejderne i både Beskæftigelses- og Socialforvaltningen og Ældre- og Handicapforvaltningen, der har haft den direkte kontakt med borgerne, giver samlet udtryk for, at borgerne ser det som en klar fordel, at de to indsatser koordineres, og at de kan indgå i samarbejdet med socialrådgiverne i sammenhæng med genoptræningen. Det giver en tryghed for borgerne at opleve, at de to indsatser er koordinerede. Koordineringen er dermed med til at flytte borgerens opfattelse af, at opfølgningen på sygedagpenge er vejledning og rådgivning i forhold til at vende tilbage til jobbet frem for kontrol."

Medarbejderne angiver, at projektet har medført en række positive effekter, blandt andet:

- Tidligere indsats, idet socialrådgiverne oftere har samtaler med borgerne, inden der er oprettet en sygedagpengesag, samt på grund af fysioterapeuternes relationsarbejde med borgerne.
- Hurtigere indsats på grund af udarbejdelse af den koordinerede plan.
- Større tværfagligt samarbejde med fokus på genoptræning og plan for tilbagevenden til arbejdspladsen – enten i form af praktik eller delvis raskmelding.

Af disse grunde anbefaler Sundhedsudvalget, at projektet overgår til drift med 150 borgere inkluderet i indsatsen i 2017. Dette forudsætter, at merudgiften på ca. 0,5 mio. kr. til den ekstra koordinerede indsats finansieres med den forventede reduktion af forsørgelsesudgifter til sygedagpenge.

I Økonomiudvalgets budgetforslag indgår et forslag om at afprøve investeringsmodeller på beskæftigelsesområdet. Formålet er på kort sigt at understøtte proaktive indsatser med henblik på at få flere borgere i job. "Koordineret indsats" er en investeringsmodel, som medvirker til at nedbringe de store udgifter til overførselsområdet.

Finansieringen af idriftsættelse af den koordinerede indsats, der afkorter sygedagpengeforløb, indebærer, at der skal konverteres midler fra områder uden overførselsadgang til områder med overførselsadgang.

Investeringsmodellen bygger på viden fra projektperioden med en kontrolgruppe, som har vist effekt og business case. Investeringsmodellen følges i forhold til effektopnåelse.

Igennem 2017 følges besparelspotentialet tæt, således at der kan korrigeres hurtigst muligt, såfremt potentialet ikke bliver indfriet. Såfremt indsatsen lever op til potentialet, vurderes det, at 300 borgere i Odense Kommune årligt kan få

gavn af den koordinerede indsats. Hvis der inkluderes 300 borgere i indsatsen i 2018, giver det en årlig besparelse på ca. 2,9 mio. kr.

Text

Sagen forventes at have følgende konsekvenser for byrådets effektmål:

Flere kommer i uddannelse og job

Det forventes, at flere borgere fastholdes på arbejdsmarkedet ved den koordinerede indsats, idet borgere tidligere kommer tilbage i job efter en sygemelding.

Flere borgere er betydningsfulde deltagere i fællesskaber

Det forventes, at borgere der fastholdes på arbejdsmarkedet ved den koordinerede indsats, dermed tidligere vender tilbage til at være en del af et arbejdsfællesskab.

Økonomi

Når finansieringen til projektet udløber den 31/10 2016, anbefales det, at indsatsen fortsættes og idriftsættes for 150 borgere om året inden for de to berørte forvaltningers økonomiske rammer. Økonomien er derfor baseret på en idriftsættelse for 150 borgere fra 1/11 2016 og frem.

Der er et finansieringsbehov til ”Koordineret indsats” på 538.540 kr. årligt, hvilket finansieres med den forventede reduktion af forsørgelsesudgifter til sygedagpenge. Dermed vil finansiering foregå via en overførsel fra områder uden overførselsadgang til områder med overførselsadgang.

Der skal årligt overføres 473.878 kr. fra 2017 og frem på områder uden overførselsadgang under Beskæftigelses- og Socialudvalget til områder med overførselsadgang på henholdsvis 53.878 kr. i Beskæftigelses- og Socialudvalget og 420.000 kr. til Ældre- og Handicapudvalget.

Herudover finansierer Beskæftigelses- og Socialudvalget løn til fastholdelseskonsulent på 64.662 kr. i 2017 og frem på områder uden overførselsadgang. Midlerne vil derfor fortsat være på områder uden overførselsadgang.

Hvis Sundhedsudvalget og herefter Beskæftigelses- og Socialudvalget, Ældre- og Handicapudvalget, Økonomiudvalget og byrådet godkender sundhedsstrategisk chefgruppes anbefaling, vil sagen have konsekvenser for både Odense Kommunes kassebeholdning og samlede servicerramme:

Samlet set forventes der at kunne genereres en gevinst på 1.521.560 kr. årligt fra 2017 og frem på områder uden overførsel som følge af indsatsen. Beskæftigelses- og Socialudvalgets servicerramme opskrives med 8.980 kr. i 2016 stigende til 53.878 kr. fra 2017 og frem. Ældre- og Handicapudvalgets servicerramme opskrives med 70.000 kr. i 2016 stigende til 420.000 kr. fra 2017 og frem. Indsatsen forventes at forbedre kassebeholdningen med 253.593 kr. i 2016 og 1.521.560 kr. årligt fra 2017 og frem, men da gevinsten ligger på områder uden overførselsadgang, opgøres dette først sammen med den endelige opgørelse af det samlede beskæftigelsesområde i august måned året efter regnskabsafslutningen.

I tabellen nedenfor er økonomien opstillet fra 2016 og frem (2/12 virkning i 2016):

kr. 2017-PL	2016	2017	2018	2019	2020
Sparede forsørgelsesudgifter BSU (områder uden overførselsadgang)	-343.350	-2.060.100	-2.060.100	-2.060.100	-2.060.100
Indsats BSU (områder med overførselsadgang)	8.980	53.878	53.878	53.878	53.878
Indsats BSU	10.777	64.662	64.662	64.662	64.662

(områder uden
overførselsadgang)

Indsats ÆHU (områder med overførselsadgang)	70.000	420.000	420.000	420.000	420.000
---	--------	---------	---------	---------	---------

I alt konsekvens (områder uden overførselsadgang)	-253.593	-1.521.560	-1.521.560	-1.521.560	-1.521.560
---	----------	------------	------------	------------	------------

Note: - = indtægt; + = udgift

Punkt 11: Rammer for investeringsmodeller på beskæftigelsesområdet

00.00.00-Ø00-33-16

Resume

Med denne sag forelægges forslag til økonomiske rammer for investeringer på beskæftigelsesområdet. Formålet med anvendelse af investeringsmodeller er at skabe vækst og beskæftigelse og nedbringe den nuværende ledighed i Odense Kommune.

Dette er et af de i alt fem initiativer i budgettet for 2017, der, ud over Beskæftigelses- og Socialforvaltningens fokus på at nedbringe kommunens ledighed, har til formål at tage hånd om det forventede økonomiske underskud på området for forsørgelses- og sikringsydelse i 2016 og 2017 samt understøtte en fremadrettet balance i områdets økonomi.

På Økonomiudvalgets strategiske dag den 28/9 2016 blev forslag til investeringsrammerne præsenteret, og med denne sag indstilles de økonomiske og indholdsmæssige rammer til Økonomiudvalgets godkendelse.

Borgmesterforvaltningen og Beskæftigelses- og Socialforvaltningen er enige i, at der skal åbnes op for mulighederne for at lave investeringsmodeller på beskæftigelsesområdet. Investeringsmodellerne skal godkendes af fagudvalg, økonomiudvalg og byrådet får igangsættelse.

INDSTILLING

Borgmesterforvaltningen indstiller, at Økonomiudvalget godkender rammerne for investeringsmodeller på beskæftigelsesområdet i Odense Kommune.

Beslutning

Økonomiudvalget ændrer sagen til en drøftelsessag.

Sagen drøftet.

Sagsfremstilling

Den ønskede effekt med anvendelse af investeringsmodeller i beskæftigelsesindsatsen er en nedbringelse af ledigheden i Odense Kommune. Investeringen skal give et afkast i form af en mindredgift eller en merindtægt, der er lig med eller større end investeringen, og dermed bidrage til en samlet forbedring af områdets økonomi.

Der investeres op til i alt 50,0 mio. kr. over de næste budgetår, som finansieres af det forventede afkast i investeringerne. En fordeling af de 50 mio. kr. på de enkelte budgetår er ikke mulig, da periodiseringen vil afhænge af de konkrete projekter.

Der udarbejdes en investeringsmodel for det enkelte investeringsprojekt. Modellen skal indeholde:

- Projektbeskrivelse, herunder tidsplan for igangsættelse og afslutning af projektet.
- Beskrivelse af økonomien, herunder periodisering af investeringsbeløb og gevinstrealisering.

Der lægges endvidere følgende kriterier til grund for anvendelse af investeringsmodeller:

- Udgifterne ligger ud over det, som Beskæftigelses- og Socialforvaltningen vurderer kan finansieres inden for det almindelige budget. Der fastsættes en minimumsbeløbsgrænse på 100.000 kr. pr. investering.
- Der foreligger en positiv business case for investeringsmodellen, dvs. der foretages en faglig velbegrunder vurdering af den økonomiske gevinst, der som minimum kan finansiere udgifterne ved investeringen. Gevinsten skal kunne realiseres inden for budgetperioden, dvs. investeringen skal som minimum kunne tjene sig hjem inden for fire år.
- En opnået gevinst tilfalder området for forsørgelses- og sikringsydelse og vil dermed bidrage til at skabe balance i områdets samlede økonomi. Gevinsten vil således indgå i den endelige opgørelse af økonomien for området for forsørgelses- og sikringsydelse, der foretages i august måned året efter budgetåret. Når der er opnået balance i områdets økonomi, inklusive reservationspuljerne under Økonomiudvalget, vil yderligere gevinster opnået i forbindelse med investeringsmodeller blive forelagt til politisk prioritering i forbindelse med budgetprocessen.
- Investeringsmodellen forelægges fagudvalg, økonomiudvalg og byråd til godkendelse før igangsættelse.

- Der foretages løbende en samlet opfølgning på, om de forventede effekter ved investeringsmodellerne opnås. Opfølgningen foretages af Beskæftigelses- og Socialforvaltningen i samarbejde med Borgmesterforvaltningen i forbindelse med effekt- og økonomiopfølgningerne pr. 1/6 og 1/10 samt ved regnskabsafleggelse.

Text

Sagen har ingen konsekvenser for et eller flere af byrådets otte effektmål, men anvendelse af investeringsmodeller kan bidrage til at flere kommer i uddannelse og job.

Økonomi

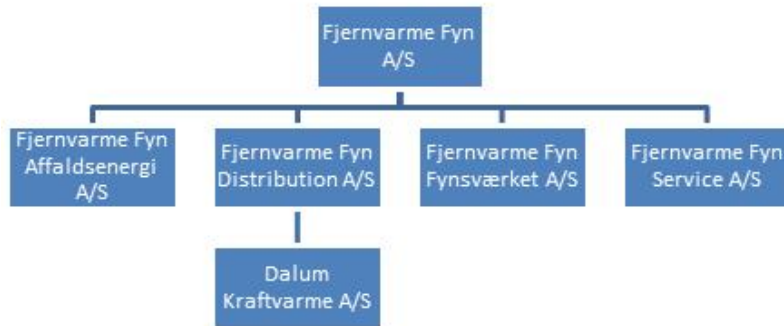
Denne sag har ikke økonomiske konsekvenser for Odense Kommune, herunder for kommunens kassebeholdning.

Punkt 12: Fjernvarme Fyn - Fusion af Dalum Kraftvarme A/S og Fjernvarme Fyn Fynsværket A/S

24.00.00-G01-89-16

Resume

Fjernvarme Fyns juridiske selskabsstruktur består i dag af seks selvstændige juridiske enheder:



Det bemærkes, at selskabet Fjernvarme Fyn Service A/S er under stiftelse.

Med henblik på at optimere sin juridiske struktur ønsker koncernen at overdrage Dalum Kraftvarme A/S til Fjernvarme Fyn Fynsværket A/S efterfulgt af en fusion af de to selskaber.

Det fremgår af Odense Kommunes ejerpolitik og Fjernvarme Fyns vedtægter, at selskabets bestyrelse ikke kan igangsætte køb og salg af datterselskaber uden forudgående godkendelse fra Odense Kommune. Derfor forelægges sagen til Økonomiudvalgets godkendelse.

Omstruktureringen, der alene er en ren selskabsretlig tilpasning af koncernen og ikke en organisatorisk ændring, er en del af det fortløbende arbejde med at videreudvikle og optimere den juridiske selskabsstruktur, som ligger bag Fjernvarme Fyn koncernen. Koncernen arbejder således på at samle alle produktionsanlæg i samme selskab, nemlig Fjernvarme Fyn Fynsværket A/S, hvorfra alle anlæg allerede i dag disponeres fra, hvilket er en hensigtsmæssig tilrettelæggelse, der understøtter effektiviseringer og synergier og er en del af udviklingen af en ny og større koncern.

Gevinsten skal findes i den afledte administrative effektivisering. En sammenlægning af de to selskaber betyder, at der ikke længere skal laves særskilte officielle regnskaber og skatteregnskaber for Dalum Kraftvarme A/S. Det betyder videre, at der vil være færre udgifter til eksterne revisorer og lignende.

Samlet set vil en fusion af de to selskaber derfor medføre en såvel tidsmæssig som økonomisk gevinst for Fjernvarme Fyn koncernen.

For medarbejdere betyder sammenlægningen ikke væsentlige ændringer i hverdagen. Driften af Dalum Kraftvarme indgår allerede som en integreret del af produktionen, som står for drift og vedligehold af alle Fjernvarme Fyns anlæg. De medarbejdere, der arbejder på Dalum Kraftvarme A/S bliver heller ikke berørt af ændringen.

Bestyrelsen for Fjernvarme Fyn har den 10/10 2016 behandlet og godkendt forslaget om omstrukturering.

INDSTILLING

Borgmesterforvaltningen indstiller, at Økonomiudvalget godkender fusionen af Dalum Kraftvarme A/S og Fjernvarme Fyn Fynsværket A/S.

Beslutning

Økonomiudvalget godkender Borgmesterforvaltningens indstilling.

Sagsfremstilling

Der henvises til sagsresuméet.

Text

Sagen har ingen konsekvenser for et eller flere af byrådets otte effektmål.

Økonomi

Denne sag har ikke økonomiske konsekvenser for Odense Kommune herunder for kommunens kassebeholdning.

Punkt 13: Restmidler fra forstadspuljen 2016

00.15.00-A00-18-16

Resume

I forbindelse med behandling af forstadspuljen har Økonomiudvalget i to sager besluttet, at Borgmesterforvaltningen skulle gå i dialog med ansøgere, som fik afslag på deres ansøgninger. Der er tale om henholdsvis en sag, hvor Borgmesterforvaltningen på Økonomiudvalgets møde den 25/2 2015 blev bedt om at gå i dialog med projektet Center Syd, og en sag, hvor Økonomiudvalget på mødet den 24/2 2016 besluttede, at Borgmesterforvaltningen skulle gå i dialog med Foreningen Den magiske gryde.

Derudover har forstadspuljen modtaget en ansøgning uden for ansøgningsperioden, idet ansøger har et ønske om en hurtig sagsbehandling. Disse tre sager fremlægges nu til beslutning for Økonomiudvalget.

Ifølge den seneste opgørelse udgør forstadspuljens restpulje i alt 437.915 kr. netto/527.609 kr. brutto. Restbeløbet er summen af ikke forbrugte midler, frafaldne bevillinger, tilbagebetaling til puljen mv. Det fremlægges nu for udvalget til beslutning, hvorvidt der skal udmøntes midler fra restsummen.

Stige Bådehavns ønske om at få forhåndstilsagn om midler fra forstadspuljen uden for ansøgningsfristen vurderes at være i strid med det krav om lighed, kommunen som offentlig myndighed er underlagt, hvorfor det indstilles, at Stige Bådehavn på lige fod med øvrige projekter indgår i forbindelse med kommende beslutninger vedrørende forstadspuljen 2017.

Såvel Center Syd som Den magiske gryde har i dialogen med Odense Kommune udvist stor vilje til at udvikle og tilpasse deres projekter til forstadspuljen og byrådets Civilsamfundsstrategi, som blandt andet har til formål at skabe fællesskaber, der favner, og underbygge byrådets effektmål "Flere borgere er betydningsfulde deltagere i fællesskaber".

Ifølge forstadspuljens kriterier kan et projekt kun modtage bevilling fra forstadspuljen én gang. Det anbefales derfor, at der foretages en prioritering mellem de to ansøgninger, således at det ansøgte beløb tilstræbes givet frem for at dele midlerne mellem ansøgningerne.

INDSTILLING

Borgmesterforvaltningen indstiller, at Økonomiudvalget godkender:

Enten:

1.

- Ansøgningen fra Center Syd/Dalum Hallen indstilles til en bevilling på 400.000 kr. brutto, som ansøgt, svarende til en budgetbelastning på 332.000 kr. af forstadspuljens restpulje, idet det forudsættes, at bevillingsmodtager ikke har ret til fuldt momsfradrag. Og idet det forudsættes, at der ikke ydes yderligere kommunalt tilskud til forprojektet, jf. sagsfremstillingen.
- Ansøgningen fra Foreningen Den magiske gryde oversendes til forstadspuljen 2017 med henblik på, at ansøgningen indgår på lige fod med de øvrige ansøgninger til forstadspuljen 2017.
- Ansøgningen fra Stige Bådehavn oversendes til forstadspuljen 2017 med henblik på, at ansøgningen indgår på lige fod med de øvrige ansøgninger til forstadspuljen 2017.

Eller:

2.

- Ansøgningen fra Foreningen Den magiske gryde indstilles til en bevilling på 400.000 kr. brutto, som ansøgt, svarende til en budgetbelastning på 332.000 kr. af forstadspuljens restpulje, idet det forudsættes, at bevillingsmodtager ikke har ret til fuldt momsfradrag.
- Ansøgningen fra Center Syd/Dalum Hallen oversendes til forstadspuljen 2017. Der gøres opmærksom på, at de p.t. gældende kriterier for 2017 ikke gør det muligt at støtte projektudvikling af anlægsprojekter (forprojekter), men jf. anden sag på dagsorden lægges der op til, at det med de nye kriterier for 2017 igen bliver muligt at støtte forprojekter.

- Ansøgningen fra Stige Bådehavn oversendes til forstadsapuljen 2017 med henblik på, at ansøgningen indgår på lige fod med de øvrige ansøgninger til forstadsapuljen 2017.

Beslutning

Økonomiudvalget godkender indstillingens punkt 1.

Rådmand Brian Skov Nielsen stemmer imod, idet han stemmer for indstillingens punkt 2.

Sagsfremstilling

I forbindelse med behandling af henholdsvis forstadsapuljen 2015 og 2016 har Økonomiudvalget i to sager besluttet, at Borgmesterforvaltningen skulle gå i dialog med ansøgere, som umiddelbart ikke fik godkendt deres ansøgninger. Derudover har forstadsapuljen modtaget en ansøgning uden for ansøgningsperioden, idet ansøger har et ønske om en hurtig sagsbehandling med henblik på en forhåndsgodkendelse af ansøgning om midler fra forstadsapuljen.

Disse tre sager fremlægges nu til beslutning for Økonomiudvalget.

Ifølge den seneste opgørelse er der restmidler for i alt 437.915 kr. netto/527.609 kr. brutto tilbage i forstadsapuljen. Restbeløbet udgøres af summen af ikke forbrugte midler, frafaldne bevillinger, tilbagebetaling til puljen mv. Det fremlægges nu for udvalget til beslutning, hvorvidt restsummen skal udmøntes.

Ved behandlingen af forstadsapuljen 2015 på økonomiudvalgsmødet den 25/2 2015 blev det for ansøgningen fra Center Syd besluttet, at sagen skulle oversendes til Borgmesterforvaltningen med henblik på dialog med initiativtagerne og afklaring med øvrige kommunale forvaltninger. Ligeledes blev det ved behandlingen af forstadsapuljen 2016 på økonomiudvalgsmødet den 24/2 2016 besluttet, at Borgmesterforvaltningen skulle gå i dialog med partnerne bag ansøgningen fra Foreningen Den magiske gryde med henblik på forelæggelse af beslutningsoplæg til Økonomiudvalget. Det har således været et politisk ønske for begge ansøgningers vedkommende, at man skulle kigge nærmere på de to ansøgninger, og dermed har der været tilkendegivet interesse for og eventuelt ønske om at støtte projekterne, hvis muligt.

For Stige Bådehavns vedkommende har parterne kontaktet Odense Kommune med henblik på at få en forhåndsgodkendelse af deres ansøgning til forstadsapuljen 2017. Foreningen har oplyst over for kommunen, at de har en mundtlig tilkendegivelse af, at en fond vil støtte deres projekt under forudsætning af kommunal medfinansiering. Stige Bådehavns ønske om at få forhåndstilsagn om midler fra forstadsapuljen 2017 uden for ansøgningsfristen vurderes dog at være i strid med det krav om lighed, som kommunen som offentlig myndighed er underlagt.

Såvel Center Syd som Den magiske gryde har i dialogen med Odense Kommune udvist stor vilje til at udvikle og tilpasse deres projekter til forstadsapuljen og byrådets Civilsamfundsstrategi, som blandt andet har til formål at skabe fællesskaber, der favner, og underbygge byrådets effektmål "Flere borgere er betydningsfulde deltagere i fællesskaber". Der er tale om to meget forskellige projekter: Center Syd som et stort, visionært og multifunktionelt projekt om at skabe "det moderne forsamlingshus" på tværs af aldersgrupper og for et helt lokalområde, og Den magiske grydes ønske om at skabe et nyt ude- og legeområde i et lokalområde med fokus på det nære og samværet mellem børn, ældre og andre målgrupper.

Midler i restpuljen følger de kriterier, som var gældende på det tidspunkt, hvor ansøgningerne blev behandlet. For både Center Syd og Den magiske Gryde gælder det, at kriterier for restpuljemidlerne blev vedtaget af Økonomiudvalget på mødet den 6/4 2011, idet der trådte nye kriterier i kraft fra 1/11 2016, som er gældende for 2017-puljen.

Ifølge forstadsapuljens kriterier kan et projekt kun modtage bevilling fra forstadsapuljen én gang, og da der kun er tilstrækkelige restmidler til evt. at imødekomme én af ansøgningerne, anbefales det derfor, at der foretages en prioritering mellem ansøgningerne, således at det ansøgte beløb tilstræbes givet frem for at dele midlerne mellem ansøgningerne.

Center Syd

Økonomiudvalget behandlede på mødet den 25/2 2015 de indkomne ansøgninger til forstadsapuljen 2015. Ansøgning nr. 6 Center Syd fra Dalum Hallen (Projektudvikling) var af Borgmesterforvaltningen indstillet til et afslag med den begrundelse at: "Det vurderes, at projektet pga. sin volumen (samlet finansieringssum 88 mio. kr.) ikke er realiserbart i regi af forstadsapuljen. Odense Kommune arbejder med udvikling af sundhedshuse. Ansøgningen videresendes derfor i det kommunale system til den enhed, der arbejder med udvikling af kommunale sundhedshuse mhp. at sikre en dialog og koordinering i videreudviklingen af såvel dette projekt som af sundhedshusene."

Økonomiudvalget besluttede, at projektet skulle "oversendes til Borgmesterforvaltningen med henblik på dialog med initiativtagerne og afklaring med øvrige kommunale forvaltninger". Der har nu været en dialog med projektet, og på den baggrund fremlægges sagen nu som ønsket for Økonomiudvalget.

Der er tale om en ansøgning om midler til projektudvikling af "Center Syd". Projektet tænkes placeret ved Dalumhallerne. Der søges om midler til et forprojekt, som skal danne grundlaget for at etablere selve Center Syd-projektet. Visionen for Center Syd er ifølge projektets oplysninger at skabe "det moderne forsamlingshus", det naturlige møderum for borgere på tværs af kulturelle, aldersmæssige og sociale forskelle, ud fra en landbytankegang, hvor man passer på hinanden og hjælper hinanden.

Forprojektet skal skabe grundlaget for det fremtidige Center Syd med en estimeret anlægsramme på 100 mio. kr. De forskellige elementer i "det moderne forsamlingshus" vil være sundhedshus, privat børneinstitution, fitnesscenter, multihal med plads til foreningsaktiviteter, genoptræning, samarbejde med Dalumskolen, social café, seniorhus, e-sport mv. Projektet skal med andre ord opgradere rammerne til fysisk udfoldelse og samvær for såvel skole som foreninger, ældre, sundhedsaktører og civilsamfundet i bred forstand.

Dalum Hallerne skal være bygherre for projektet. Konstruktionen bag driften af "det moderne forsamlingshus" er endnu ikke afklaret. Dog vil det under alle omstændigheder blive en konstruktion, hvor et eventuelt overskud ved driften ikke tilgår private (personer eller selskaber), men anvendes i regi af Center Syd/eller Dalumhallerne. Center Syd er åbne over for dialog med kommunen om at få lavet den rette konstruktion, som kan tilgodese, hvad man fra kommunal side kan støtte.

Der har siden afslaget på Center Syds ansøgning til forstadspuljen været en længere proces, hvor projektet har været i dialog med Odense Kommune, idet idéen bag Center Syd taler godt ind i aktiviteter og politiske interesseområder og spor, som der er lagt ud i Odense Kommune, i forhold til civilsamfundsinitiativer.

Den oprindelige ansøgning fra 2015 er nedskaleret fra 2 mio. kr. til et forprojekt på 750.000 kr., hvoraf der søges om 400.000 kr. til teknisk rådgivning. Den resterende del af forprojektet, dvs. 350.000 kr., vil Center Syd søge fondsmidler til.

Der er således gjort en del for at tilpasse økonomien i forprojektet. Ligeledes skal der i det tilpassede forprojekt hentes en væsentlig del som fondsfinansiering.

Odense Kommune yder i dag et tilskud til den selvejende institution Dalum Hallerne. Projektet oplyser, at en etablering af Center Syd ikke vil medføre øgede driftstilskud fra Odense Kommune. Dette er i overensstemmelse med de gældende retningslinjer på området, idet byrådet i 1991 traf beslutning om, at der ikke kan ydes tilskud til nye haller, herunder nye lejemaal vedrørende haller, eller til væsentlige udvidelser af tilskudsgrundlaget (aktivitetstimer) vedrørende haller. Projektet vil heller ikke ansøge Odense Kommune om anlægsmidler til det endelige projekt.

Idéen bag Center Syd taler godt ind i øvrige aktiviteter og politiske interesseområder, som der er lagt ud i Odense Kommune. Indstillingen til afslag på projektets forstadspuljeansøgning var imidlertid begrundet i, at det i forstadspuljeregi ikke er kutyme at indstille projekter til bevilling, når realiseringen af det samlede projekt implicerer en sum, der langt overstiger den samlede forstadspulje.

Projektet vurderes dog at ligge inden for forstadspuljens overordnede kriterier. Der er tale om et usædvanligt projekt i forstadspuljeregi. Der er tale om et visionært projekt, og der er fra projektgruppens side udvist stor vilje til at tilpasse projektet forstadspuljens kriterier og retningslinjer samt de politiske spor, der er prioriteret i Civilsamfundsstrategien og byrådets effektmål om, at flere borgere skal være betydningsfulde deltagere i fællesskaber.

Det skal yderligere bemærkes, at der siden behandlingen af ansøgningen har været en dialog med Sundhedssekretariatet, der arbejder med udvikling af kommunale sundhedshuse i regi af VIVO-konceptet, da der kunne være perspektiver i et eventuelt samarbejde på forprojekt-niveau. Økonomiudvalget besluttede på mødet den 9/9 2015, at VIVO-konceptet skal dække hele byen. Strukturen på sundhedsområdet er ændret siden behandlingen af Center Syd-sagen på økonomiudvalgsmødet den 25/2 2015, idet der nu er oprettet et Sundhedsudvalg, som på mødet den 9/6 2016 drøftede udbredelsen af VIVO-konceptet. Sundhedsudvalget rådgiver Økonomiudvalget om status på og behov for udvikling af den samlede sundhedsopgave i Odense Kommune. Der er således ikke truffet nogen beslutninger om økonomisk bistand til Center Syd i regi af sundhedsområdet.

Den magiske gryde

Økonomiudvalget behandlede på mødet den 24/2 2016 de indkomne ansøgninger til forstadspuljen 2016. Ansøgning nr. 12 "Nye muligheder for leg og bevægelse for de helt små" fra Foreningen Den magiske gryde var indstillet til afslag, idet

det blev vurderet, "at ansøgningen ikke i tilstrækkelig grad lever op til kriterierne om, at projektet skal være tilgængeligt og åbent for en bred gruppe. Det vurderes således, at der i højere grad er tale om et legeområde for institutionen".

Økonomiudvalget besluttede "at Borgmesterforvaltningen pålægges at indgå i dialog med parterne bag ansøgningen til forslag nr. 12 med henblik på forelæggelse af beslutningsoplæg til Økonomiudvalget".

Der er tale om en ansøgning om midler til anlæggelse af et legeområde fra det foreningsbaserede børnehus "Den magiske gryde" med Fodboldklubben OKS som medansøger. Børnehuset, med adresse på Vissenbjergvej 5, ønsker at etablere et tilbud til de helt små. Det vil sige et legeområde, der er tilpasset de 0-6 årige, som ikke findes i lokalområdet i forvejen. Formålet er, at legeområdet og den øvrige legeplads kan blive et naturligt legested for lokale små børn, og hvor voksne dermed også kan mødes og lære hinanden at kende. Formålet er at bidrage til områdets sammenhængskraft og bringe forskellige typer af foreninger og institutioner sammen på tværs af traditionelle skel.

I indstillingen til afslag blev graden af legepladsens åben-/lukketid særligt lagt til grund. Det være sig både fysisk og i mere overført betydning, i hvilken grad legepladsen inviterer andre end institutionens egne medlemmer ind, idet forstadspuljen ikke kan støtte projekter, der kun kommer én forenings medlemmer til gavn.

I dialogen med Foreningen Den magiske gryde har det været drøftet, hvorvidt der – for at tilgodese kriteriet om åbenhed - kunne findes en bedre placering i lokalområdet for udeområdet. Ansøger har blandt andet tilkendegivet, at deres frivillige engagement ligger i at investere deres tid og ressourcer i at skabe noget omkring børnehuset, og at denne placering vil maksimere den samlede brug af udeområdet på grund af rent praktiske forhold. I forhold til den fysiske åbenhed har ansøger tydeliggjort, at udeområdet vil være åbent for børnehushets partnere, andre institutioner og dagplejere og i det hele taget være åbent efter aftale i dagtimerne. Uden for Den magiske grydes åbningstid vil området være åbent gennem en direkte adgang fra gaden.

I forhold til åbenheden over for andre end foreningens medlemmer har Den magiske gryde siden behandlingen af ansøgningen desuden taget yderligere civilsamfundsinitiativer og tydeliggjort, at de i samarbejde med deres partnere ønsker at bidrage til, at Odense Kommune kan realisere civilsamfundsstrategien. Konkret påpeger ansøger, at de med omdannelsen af udeområdet ønsker at understøtte, at børn udvikler sig motorisk, og at ældre kan udfordres til at fastholde deres motoriske funktionsevne, herunder at tilbyde forskellige aktiviteter i tilknytning til det nye mødested.

Foreningen vil løbende invitere partnere ind i samarbejdet om at være en bidragende del af det lokale civilsamfund. Foreningen har taget initiativ til og oprettet partnerskaber med:

- Den lokale folkeskole, Ejerslykkeskolen (gensidige besøg og aktiviteter)
- Det lokale plejecenter, Havebæk (besøg, luciaoptog mv.)
- ÆldreSagen (frivillige ældre i børnehuset hver uge)
- Den lokale fodboldklub OKS (har udarbejdet fællesaktivitetskatalog til fodboldseksperimentariet SPARK, som er tilgængelig for alle borgere)
- Den lokale spejdergruppe, Frie Fugle (er kommet til siden ansøgningen)

Visionen for Den magiske gryde er, at udeområdet skal komme mange andre end institutionens børn til gavn. Der er f.eks. etableret et samarbejde med pædagogstuderende ved UCL, der skal bidrage til, hvordan området kan indrettes. Ansøger deltager desuden i et symposium i november, hvor legeforskere vil kommentere foreningens forslag til, hvordan udeområdet kan indrettes for at skabe et lokalt mødested for alle. Blandt flere andre tiltag kan nævnes, at ansøger i efteråret begynder et pilotprojekt om at skabe et foreningsbaseret bevægelsestilbud til helt små børn i samarbejde med ansøgningens medansøger Fodboldklubben OKS.

Ansøger har siden ansøgningen til forstadspuljen 2016 opjusteret deres budget til 807.500 kr., men ansøger fortsat forstadspuljen om 400.000 kr. Ansøger har foreløbig tilvejebragt 107.500 kr. ud af det samlede budget og angiver, at projektet kan skaleres alt efter, hvilken kapital der tilvejebringes.

Det vurderes, at der også her er tale om en ansøgning, der understøtter Civilsamfundsstrategien, fremmer frivillighed, styrker civilsamfundets potentialer og understøtter inkluderende lokale fællesskaber og byrådets effektmål om, at flere borgere skal være betydningsfulde deltagere i fællesskaber.

Stige Bådehavn

Stige Bådehavn har henvendt sig til Odense Kommune i en sag, hvor de ønsker at søge midler fra forstadspuljen uden for forstadspuljens ansøgningsfrist med henblik på at opnå forhåndstilsagn på midler fra puljen.

I forhold til den konkrete sag har Stige Bådehavn henvendt sig med en ansøgning med henblik på at opnå forhåndstilsagn om en bevilling fra forstadspuljen på 500.000 kr. til bevarelse af Stige Bådehavn og tilknyttede rekreative og kulturhistoriske værdier. Konkret søges der midler til renovering af spuns og moler, udvidelse af indsejlingen samt nyt lysanlæg og flydebro.

Grunden til, at Stige Bådehavn ønsker en behandling af deres ansøgning uden for ansøgningsfristen, er, at de ifølge det oplyste har fået et mundtligt tilsagn fra en fond, der har tilkendegivet at ville støtte renoveringsprojektet under forudsætning af, at projektet opnår støtte fra kommunen og gerne også fra andre fonde. Foreningen Stige Bådehavn har oplyst til Odense Kommune, at der ikke er en egentlig deadline fra fondens side, men at renovering af havneanlæggets moler skal udføres uden for sejsæsonen (dvs. i perioden oktober til april). Ligeledes oplyser foreningen i deres ansøgning til forstadspuljen, at de ønsker at sætte gang i renoveringen så hurtigt som muligt, da fornyelse af havnens spuns er presserende.

Der har forud for henvendelsen været en dialog mellem ansøger og By- og Kulturforvaltningen og Odense Havn for at afklare drift- og vedligeholdelsesansvar samt parternes muligheder for at støtte projektet. Det er i denne proces blevet klart, at foreningen Stige Bådehavn har ansvaret for drift og vedligehold af den indvendige side af havnens spuns.

Forstadspuljens kriterier og retningslinjer er besluttet af Økonomiudvalget. Senest er kriterierne blevet revideret på mødet den 21/10 2015. Ifølge kriterierne er der én årlig ansøgningsfrist den 1/11.

Stige Bådehavns ønske om at få forhåndstilsagn om midler fra forstadspuljen uden for ansøgningsfristen vurderes at være i strid med det krav om lighed, kommunen som offentlig myndighed er underlagt. Lighedsgrundsætningen betyder, at kommunens borgere har krav på at være ligestillet over for kommunens foranstaltninger. Det vurderes at være i strid med lighedsgrundsætningen, såfremt man har afsat en pulje og angivet en ansøgningsfrist, men forud for fristen allerede har reserveret midlerne/en del af midlerne til bestemte projekter. Det anbefales derfor, at ansøgningen fra Stige Bådehavn oversendes til forstadspuljen 2017 med henblik på, at ansøgningen indgår på lige fod med de øvrige ansøgninger til forstadspuljen 2017.

Text

Flere borgere er sunde og trives

Projekterne understøtter sundhed og trivsel i bred forstand. Alle tre projekter er anlæg til brug for bevægelse og en sund livsstil.

Børn lærer mere og er mere kompetente

Både Center Syd-projektet og udeområdet ved Den magiske gryde tilgodeser børns motoriske udvikling og understøtter indlæring i mere bred forstand. Dette er i indirekte forstand også tilfældet for Stige Bådehavns projekt, idet en fungerende bådehavn er et aktiv for lokalområdet og dermed også for lokalområdets børn.

Flere borgere er betydningsfulde deltagere i fællesskaber

Alle tre projekter understøtter, at kommunens borgere tager del i fællesskaber og bidrager til at løfte civilsamfundets potentialer og bringer deres egne ressourcer i spil.

Flere funktionsdygtige ældre og handicappede

Alle tre projekter kan på hver deres måde bidrage til at øge livskvaliteten for Odenses ældre medborgere, dels gennem bedre muligheder for fysisk aktivitet, dels gennem større muligheder for at møde andre og tage del i fællesskaber.

Økonomi

Økonomiudvalget besluttede på mødet den 24/2 2016, hvilke ansøgninger til forstadspuljen 2016 der skulle modtage bevilling. I sagen blev det oplyst, at der som følge af indstillingerne ville restere 67.461 kr. netto i puljen. Efterfølgende er der foretaget en gennemgang af puljen. Gennemgangen viser, at der nu refterer 437.915 kr. netto/527.609 kr. brutto. Denne restsum er fremkommet ved frafaldne bevillinger, tilbageløb til puljen og en ændret beregning af en enkelt bevillings budgetbelastning på grund af ansøgers momsforhold.

Tildeling af tilskud fra forstadspuljen sker under hensyntagen til Økonomi- og Indenrigsministeriets momsrefusionsregler. Størrelsen af beløbet afhænger af, om tilskudsmodtager har ret til fuldt momsfradrag. Er ansøger momsregistreret og har ret til fuldt momsfradrag, udbetales der kun et nettobeløb. Får tilskudsmodtager på et senere tidspunkt ret til fuldt momsfradrag, har ansøgeren pligt til at oplyse Odense Kommune om dette, og der korrigeres efterfølgende i det tildelte beløb. Hvis Odense Kommune finansierer et projekt fuldt ud, og bevillingsmodtager har ret til delvist momsfradrag, eller der på et senere tidspunkt sker ændringer i retten til delvist momsfradrag, har bevillingsmodtager pligt til at oplyse Odense Kommune om deres momsfradragsprocent. Ved ændring i momsfradragsprocent foretages der efterfølgende korrektion af det tildelte beløb.

Følges enten indstilling 1 eller indstilling 2, vil der blive bevilget tilskud for i alt 332.000 kr. netto/400.000 kr. brutto. Der vil herefter restere 105.915 kr. netto/127.609 kr. brutto, som foreslås overført til forstadspuljen 2017 i forbindelse med budgetopfølgningen.

Denne sag har ikke økonomiske konsekvenser for Odense Kommune, herunder for kommunens kassebeholdning.

Punkt 14: Reviderede kriterier for forstadspuljen

00.01.00-A00-1497-16

Resume

Odense Byråd har på mødet den 12/10 2016 vedtaget budget 2017, hvoraf det blandt andet fremgår, at Forstadspuljen skal tilpasses, så den i stedet bliver en pulje til aktive bydele – med navnet Bydelspuljen – på tværs af hele kommunen.

For at tilgodese byrådets beslutning fremlægges der nu et forslag om udskydelse af ansøgningsfristen for Forstadspuljen/Bydelspuljen 2017 samt et forslag til drøftelse af reviderede kriterier for Bydelspuljen.

INDSTILLING

Borgmesterforvaltningen indstiller, at Økonomiudvalget godkender:

1. Ansøgningsfristen for Forstadspuljen/Bydelspuljen 2017 udskydes til den 15/2 2017.

Borgmesterforvaltningen indstiller, at Økonomiudvalget drøfter:

2. Forslag til revideret formål, kriterier og retningslinjer for Bydelspuljen, jf. sagsfremstillingen.

Beslutning

Økonomiudvalget beslutter at fastholde ansøgningsfristen til 1/11 2016 med de eksisterende kriterier, idet det er Økonomiudvalgets opfattelse, at de nye kriterier for bydelspuljen skal gælde for sager omfattet af den ansøgningsfrist, der udløber i 2017.

Kriterier for bydelspuljen udsættes til et senere møde i Økonomiudvalget.

Sagsfremstilling

Odense Byråd har på mødet den 12/10 2016 vedtaget budget, hvoraf det blandt andet fremgår, at Forstadspuljen skal tilpasses, så den i stedet bliver en pulje til aktive bydele – med navnet Bydelspuljen – på tværs af hele kommunen.

Byrådet besluttede ligeledes, at Økonomiudvalget får til opgave at revidere kriterierne for Forstadspuljen, så puljen fra 2017 og frem omlægges til en pulje til aktive bydele i hele Odense med navnet Bydelspuljen. For at tilgodese byrådets beslutning fremlægges der nu et forslag om udskydelse af ansøgningsfristen for 2017 samt et forslag til reviderede kriterier for Bydelspuljen.

For at sikre at kunne leve op til byrådets beslutning om, at tilpasningen af Bydelspuljen skal have virkning fra 2017, er det nødvendigt at ændre de nuværende kriterier for Forstadspuljen, og for at give alle borgere og bydele mulighed for at udarbejde ansøgninger og komme i betragtning til de nye kriterier anbefaler Borgmesterforvaltningen med denne sag, at Økonomiudvalget beslutter at udskyde ansøgningsfristen til 2017-midlerne til den 15/2 2017.

De gældende kriterier og retningslinjer for forstadspuljen blev besluttet på økonomiudvalgsmødet den 21/10 2015. Forud for revideringen af kriterierne havde Økonomiudvalget på mødet den 25/2 2015 udtrykt ønske om en modernisering af puljen, således at der bliver mindre bureaukrati og et større civilsamfundsengagement. En arbejdsgruppe med repræsentanter fra Borgmesterforvaltningen, By- og Kulturforvaltningen, Børn- og Ungeforvaltningen, Beskæftigelses- og Socialforvaltningen og Ældre- og Handicapforvaltningen udarbejdede forslaget til reviderede kriterier og retningslinjer.

Økonomiudvalget drøftede på mødet den 12/8 2015 udkast til kriterier og retningslinjer, hvorefter dette blev fremlagt til beslutning på økonomiudvalgsmødet den 21/10 2015.

I denne sammenhæng blev kriterier og retningslinjer for forstadspuljen særligt tilpasset de politiske rammer, der dels lægges ud i Civilsamfundsstrategiens intentioner om at skabe fællesskaber, der favner, og dels i byrådets effektmål om, at flere borgere er betydningsfulde deltagere i fællesskaber i Odense. Fokus var især, at frivillige i høj grad bidrager til at skabe gunstige vilkår for fællesskaber i lokalområderne.

Da de nye kriterier og retningslinjer blev vedtaget tæt på ansøgningsfristen til 2016-puljen, blev det besluttet, at kriterierne først skulle være gældende fra 2017-puljen.

Der fremlægges i det følgende et forslag til et revideret formål og reviderede kriterier og retningslinjer for puljen, som tilgodeser byrådets beslutning om, at forstadspuljen i stedet bliver en pulje til aktive bydele - med navnet Bydelspuljen - på tværs af hele kommunen. Ligeledes tilgodeser sagsteksten byrådets beslutning om, at Økonomiudvalget får til opgave at revidere kriterierne for forstadspuljen, så den fra 2017 og frem omlægges til en pulje til aktive bydele i hele Odense.

Formål

Bydelspuljens formål er at fremme udviklingen i lokalområder samt styrke identiteten i lokalområderne i hele byen.

Bydelspuljen skal skabe rammer for fællesskab, synergi og sammenhæng mellem lokalområdernes forskellige beboere. Bydelspuljen skal medvirke til lokalt engagement, relationer, tilhørsforhold og nærvær mellem lokalområdernes forskellige borgere, borgergrupper, foreninger og institutioner. Byrådet ønsker at fastholde og styrke borgernes initiativ og lyst til at deltage aktivt i lokale fællesskaber i byen. Bydelspuljen er et incitament for borgere i byens lokalområder til at indgå i samarbejder og fællesskaber om at få indflydelse på udviklingen i deres lokalområde.

Lokalområderne skal gøres til et endnu bedre sted at bo. De sociale netværk i områderne skal styrkes i kraft af, at der i fællesskab igangsættes projekter, som kommer hele lokalområdet til gavn. Bydelspuljen kan være med til at mobilisere nye kræfter og initiativer i lokalområderne. Det kan være nye samlingssteder, modernisering og udbygning af eksisterende samlingssteder og foreningsfaciliteter samt nye rekreative anlæg og etablering af fælles udendørs mødesteder. Endvidere kan Bydelspuljen ved at understøtte arrangementer og øvrige projekter bidrage til at skabe identitet og tilhørsforhold i et lokalområde, styrke de sociale netværk, fremme frivillighed og give borgerne bedre muligheder for at sætte deres egne ressourcer i spil.

Bydelspuljen har sammenhæng til Odense Kommunes velfærdsstrategi fra 2011 "Ny Virkelighed – Ny Velfærd", som handler om, hvordan vi i Odense Kommune vil imødekomme velfærdsudfordringerne i samfundet gennem tre tværgående arbejdsformer: samarbejde, forebyggelse og fællesskaber. Bydelspuljen har ligeledes sammenhæng med byrådets Civilsamfundsstrategi, som blandt andet har til formål at skabe fællesskaber, der favner, hvilket underbygges af byrådets effektmål "Flere borgere er betydningsfulde deltagere i fællesskaber".

Kriterier for ansøgninger

I bedømmelsen af ansøgninger lægger Økonomiudvalget vægt på, at den enkelte ansøgning opfylder ét eller flere af nedenstående kriterier (uprioriteret). Derudover kan der blive behov for at inddrage yderligere afvejninger og kriterier i forbindelse med udvælgelse af de ansøgninger, der kan komme i betragtning til bydelspuljen:

1. Projekter, der er nyskabende eller enestående.
2. Projekter, der udvikler eller understøtter eksisterende tiltag i lokalområdet.
3. Projekter, hvor lokalområdet går sammen og i fællesskab på tværs af foreninger, institutioner, grupper af borgere m.m. søger midler til at fremme og udvikle deres område og dermed styrker tanken om aktive lokalområder.
4. Projekter, hvor idéen kan udbredes og være til inspiration for andre lokalområder.
5. Projekter, der gavner og er tilgængelige og åbne for en bred kreds af lokalområdets borgere.
6. Projekter, der har lokal forankring.
7. Projekter, der tilfredsstiller flere gruppers behov og interesser (f.eks. vil ansøgninger, der udelukkende støtter en boligforenings beboere, en institutions brugere osv., ikke komme i betragtning).
8. Projekter med bred opbakning, f.eks. ved samarbejde mellem forskellige lokale aktører.
9. Projekter, der styrker og understøtter identiteten i lokalområdet.

Ud over disse kriterier lægges nedenstående afvejninger til grund i behandlinger af ansøgningerne. Afvejningerne tager alle udgangspunkt i, i hvilken grad ansøgningerne understøtter Civilsamfundsstrategien, og byrådets effektmål om, at flere borgere skal være betydningsfulde deltagere i fællesskaber i Odense.

Følgende tilgodeses:

- a) Projekter, der fremmer frivillighed og skaber lokalt engagement.
- b) Projekter, der aktiverer og styrker civilsamfundets potentialer og giver borgerne bedre muligheder for at bringe deres egne ressourcer i spil.
- c) Projekter, der styrker sociale netværk, relationer og fællesskabet på tværs.
- d) Projekter, der skaber nye rammer og platforme for innovative løsninger.
- e) Projekter, der skaber og understøtter inkluderende lokale fællesskaber.
- f) Projekter, der skaber stærke, dynamiske og velfungerende lokalsamfund.
- g) Projekter, der bidrager til at skabe identitet, tilhørsforhold og nærvær i et område.

Hvem kan søge?

- Foreninger, organisationer og grupper af borgere med hjemsted i Odense Kommune.

Hvem kan IKKE søge?

- Enkeltpersoner.
- Erhvervsvirksomheder.
- Kommunale institutioner kan ikke stå som primær ansøger, men som medansøger i samarbejde med andre lokale aktører.

Hvad kan der IKKE ydes støtte til?

- Projekter, der påfører Odense Kommunes forvaltninger/afdelinger yderligere drift og vedligeholdelsesudgifter. Bydelspuljeprojekter med afledt drift og vedligehold kan heller ikke bruge bydelspuljemidler til at håndtere denne.
- Projekter/aktiviteter, der i forvejen hører under kommunens anlægs- og driftsansvar. Bydelspuljen er ikke et supplement til de kommunale anlægs- og driftsbudgetter.
- Renovering og vedligehold. Der ydes kun støtte til renovering og vedligehold, såfremt projekterne rummer et element af modernisering eller udvikling og/eller understøtter afholdelsen af aktiviteter i det pågældende anlæg.
- Projekter, der ved ansøgningsfristen er afholdt/finansierede.
- Projekter med religiøse og/eller partipolitiske formål.
- Ansøgninger, der udelukkende støtter én boligforenings beboere, én institutions brugere osv., kan ikke komme i betragtning.
- Projekter fra ansøgere, der har igangværende bydelspuljeprojekter eller projekter finansieret via Forstadspuljen, som endnu ikke er fuldt finansierede.
- Projekter, der allerede har modtaget midler fra Forstadspuljen eller Bydelspuljen.
- Projekter, som har en bydækkende karakter, dvs. projekter, som i højere grad gavner hele byen end lokalområdet.

Anlægsprojekter

- Ved ansøgning til projekter på kommunalt ejede arealer skal ansøger træffe aftale om det juridiske grundlag for brug af arealet med pågældende driftsansvarlige kommunale afdeling, før ansøgning fremsendes.
- Ved ansøgning om anlægsprojekter skal ansøger redegøre for, hvordan den efterfølgende drift og vedligeholdelse håndteres. Støtte hertil kan ikke opnås gennem bydelspuljen.
- Projekter på dele af kommunale arealer må hverken fordyre eller vanskeliggøre den øvrige kommunale vedligeholdelse.
- Såvel det juridiske som det drifts- og vedligeholdelsesmæssige ansvar for private anlæg på kommunale arealer skal være afklaret og præciseret, før anlæg påbegyndes – herunder overdragelsesforretning, påtaleret og vilkår for aflevering.
- Ved alle anlægssager skal der søges de relevante tilladelser til det pågældende anlægsarbejde.
- Odense Kommune stiller ved større projekter (500.000 kr. eller derover) krav om, at der skal tilknyttes byggerådgiver, som skal være finansieret af projektet. Endvidere skal der i større anlægsprojekter indregnes uforudsete udgifter i budgettet, idet summen af uforudsete udgifter afvejes i forhold til projektets karakter.

Ansøgningsfrist

Der er én årlig ansøgningsfrist. I 2017 er ansøgningsfristen den 15/2. I følgende år er ansøgningsfristen den 15/9.

Regnskab

Bevilling af tilskuddet gives under forudsætning af, at der ved projektets afslutning aflægges regnskab for de udbetalte midler og en redegørelse for anvendelsen som minimum ifølge de af byrådet vedtagne retningslinjer for økonomisk tilsyn med selvejende institutioner, fonde, foreninger mv., som oplyses bevillingsmodtager i bevillingsskrivelsen. (Byrådets nuværende retningslinjer herom er vedtaget af byrådet den 9/11 2011).

Af retningslinjerne fremgår blandt andet, at forvaltningerne frit kan vælge, om man vil kræve en revisorerklæring i forbindelse med tilskud mellem 100.000 kr. og 500.000 kr. Som udgangspunkt kræves der ikke revisionserklæring for bydelspuljetilskud mellem 100.000 kr. og 500.000 kr., men forvaltningen kan kræve en revisionserklæring, såfremt det skønnes nødvendigt.

Det skal af regnskab og evaluering af projektet klart være dokumenteret, at tilskuddet er anvendt til det angivne formål, og at øvrige forudsætninger og vilkår for tilskuddet er opfyldt.

Bruges det bevilgede beløb ikke fuldt ud, skal de resterende midler tilbagebetales, medmindre andet aftales.

Ved misligholdelse af ovenstående forudsætninger har Odense Kommune ret til at kræve hele eller dele af tilskuddet tilbagebetalt fra tilskudsmodtager.

I bilaget er der yderligere forslag til retningslinjer for puljen. Retningslinjerne omfatter vejledning til ansøgning, retningslinjer for udbetaling, sagsbehandling og regnskab.

Ikrafttræden af reviderede kriterier

Justeringerne af puljen træder i kraft fra ansøgningsrunden med frist den 15/2 2017.

Text

Flere borgere er betydningsfulde deltagere i fællesskaber

En tilpasning af Bydelspuljen, så den bliver en pulje til aktive bydele i hele Odense, vil bidrage til, at Odense Byråds effektmål om, at flere borgere er betydningsfulde deltagere i fællesskaber, i højere grad kan opfyldes.

Økonomi

Bydelspuljen udgør i 2017 9.676.040 kr. til udmøntning af nye projekter.

Denne sag har ikke økonomiske konsekvenser for Odense Kommune, herunder for kommunens kassebeholdning.

Bilag

Formål, kriterier og retningslinjer for Bydelspuljen

Punkt 15: Odense Letbanes årlige økonomiudvalgsorientering

24.00.00-G01-7-15

Resume

I overensstemmelse med Odense Kommunes ejerpolitik afgiver Odense Letbane P/S én gang årligt en orientering til Økonomiudvalget.

Bestyrelsesformand Jesper Rasmussen og adm. direktør Mogens Hagelskær orienterer om relevante forhold i letbaneprojektet.

Orientering givet.

Punkt 16: Evaluering af Odense&Co

00.01.00-A00-2422-16

Resume

I forbindelse med planlagte evalueringer af udvalgte indsatser i Odense&Co har stadsdirektøren besluttet at gennemføre en mere omfattende evaluering af Odense&Co.

Evalueringen viser overordnet, at Odense erhvervsmæssigt har opnået en god position på Robotteknologi og relaterede teknologier som droner. På oplevelsessiden er Odense løftet med en række stærke events som Tinderbox, H.C. Andersen festivals mfl. Odense&Co har samlet set bidraget til Odenses nye image som en innovativ erhvervs- og oplevelsesby, ligesom Odense&Co helt grundlæggende har bidraget til fremgang på alle vækstpolitikens mål.

Evalueringen viser samtidig, at Odense&Co siden etableringen har haft væsentlige trivselsudfordringer, og at Odense&Co har været igennem en for lang opbygningsfase på det organisatoriske plan. Sidstnævnte vurderes at have haft afsmittende effekt på både arbejdsgange og overholdelse af forvaltningsmæssige/forvaltningsretlige procedurer samt interne retningslinjer i Odense&Co.

Der er på baggrund af evalueringen udarbejdet konkrete anbefalinger til, hvordan udfordringerne i Odense&Co fremadrettet bør adresseres.

Overordnet evaluering af Odense&Co fra januar 2014 til juli 2016 er vedlagt.

Orientering givet.

Bilag

Evaluering af Odense&Co

Punkt 17: Slutevaluering af frikommuneordningen

00.00.00-A00-346-16

Resume

Den 30/9 2016 offentliggjorde Social- og Indenrigsministeriet og KL en slutevaluering af frikommuneordningen. Evalueringen er udarbejdet af BDO og Rambøll og viser primært samlede resultater for de 9 frikommuner. Der er udarbejdet en pixi-udgave af rapporten til kommunalbestyrelserne (vedlagt som bilag).

Slutevalueringen har fokus på følgende:

- Resultater i forhold til frikommuneordningens formål.
- Frikommuneforsøgenes resultater i forhold til egne formål og potentialer for videreførelse.
- Generelle regelændringer siden frikommuneforsøgets igangsættelse og vurdering af kommende lovændringer.

Afslutningsvis giver evaluator en række anbefalinger, der vil kunne understøtte og styrke arbejdet med de kommende frikommunenetværk i den nye frikommuneordning.

Slutevalueringens konklusioner

Har frikommuneordningen levet op til det overordnede formål?

Slutevalueringen viser, at det med frikommuneordningen er lykkedes at igangsætte en omfattende proces i frikommunerne med nytænkning i forbindelse med afbureaukratisering og regelforenklning. Det viser de mange ansøgninger og aktive forsøg igennem forsøgsperioden. Det konkluderes, at frikommuneordningen overordnet set har levet op til ordningens formål om afbureaukratisering, øget tillid til offentlige medarbejdere samt øget råderum til kommunale politikere og ledere. Bedre ressourceudnyttelse og effektivitet fremstår som det tydeligste resultat af ordningen på tværs af frikommunerne. Derudover vurderer frikommunerne, at der specielt er sket afbureaukratisering og skabt færre regler, at medarbejderne i nogen grad oplever øget tillid (især på beskæftigelsesområdet), og at der i nogen grad er skabt øget råderum til ledere og politikere.

Har frikommuneforsøgene levet op til deres egne formål og har de relevans/potentiale for landets øvrige kommuner? Evalueringen viser, at omkring 60% af de iværksatte projekter i høj grad eller i meget høj grad af frikommunerne vurderes at have opnået deres formål, mens ca. 25% af projekterne i nogen/middel grad vurderes at have realiseret deres formål. Målopnåelsen i et "typisk" forsøgsprojekt har primært bestået af inkrementelle/gradvise forandringer snarere end radikale forandringer af den kommunale service, når det gælder forhold som forbedret effekt og kvalitet for borgeren samt forbedret ressourceudnyttelse.

I en oversigt i rapporten over væsentlige tendenser vedrørende målopnåelse i de 9 frikommuner fremgår følgende vedrørende Odense:

Odense	Positiv vurdering for hovedparten af projekterne. Høj målopnåelse for projekter inden for såvel beskæftigelsesområdet, sundheds- og omsorgsområdet, økonomi/administration samt socialområdet.
---------------	--

Evalueringen viser endvidere, at frikommunerne ser et stort potentiale og relevans for landets øvrige kommuner i de afprøvede projekter. Spørgeskemaundersøgelsen viser i den forbindelse, at 70% af forsøgene (63% for Odenses vedkommende) vurderes i høj grad eller i meget høj grad at have relevans for landets øvrige kommuner.

Hvilke forsøg opnår høj målopfyldelse?

De typer af projekter, som i størst grad opnår deres egne formål, er projekter, hvor frikommunerne vurderer, at én eller flere af følgende faktorer er til stede:

- Projektet har haft gode forudsætninger for implementering.
- Projektet har oplevet en understøttende politisk, strategisk og operationel ledelse.
- Projektet har haft relevante tidsmæssige rammer og en hensigtsmæssig økonomi.

Har ny lovgivning omfattet og påvirket forsøgene?

Endelig viser slutevalueringen, at en række forsøgsprojekter er blev overhalet af ny lovgivning, inden de overhovedet kom i gang, samt at ca. 20 % af de igangsatte forsøgsprojekter sidenhen er blevet omfattet og påvirket af reformer og generel lovgivning. Det gælder særligt for forsøg på beskæftigelses- og skoleområdet. Betydningen af denne påvirkning fra ny lovgivning er ikke entydig. Slutevalueringen viser således, at reformer og ny lovgivning i en mindre andel projekter (specielt på beskæftigelsesområdet) er blevet oplevet som hæmmende for forsøgene.

Ministerierne vurderer, at frikommuneforsøgene i nogle tilfælde har givet idéer og inspiration til delelementer i ny generel lovgivning, og ordningen har medvirket til at identificere og dagsordensætte konkrete muligheder og behov for lovændringer.

Er der områder, hvor frikommuneforsøg i den kommende tid ser ud til at blive til lovændringer?

Som nævnt har frikommuneforsøget i nogle tilfælde givet idéer og inspiration til delelementer i ny generel lovgivning, men forsøgene har ikke på nuværende tidspunkt været hoveddrivkraften bag ny lovgivning i ret mange tilfælde.

I forhold til områder, hvor der i den kommende tid ser ud til at blive lovændringer, viser slutevalueringen (baseret på fagministeriernes vurdering):

- "at der er enkelte pincet-forsøg, hvor fagministerierne er enige i, at der er potentialer i at omdanne dem til generel lovgivning, men hvor fagministerierne vurderer, at de ikke i sig selv kan bære en lovgivningsproces i Folketinget. Derfor afventer fagministerierne, at der kommer en lejlighed til, at forsøgene kan indgå i lovgivning som led i lidt større lovkomplekser og lovrevisioner på området.

- at der på beskæftigelsesområdet generelt er et politisk ønske om regler, der er lettere at administrere. I Aftalen om kommunernes økonomi for 2017 har regering og KL desuden aftalt, at der skal gennemføres en ambitiøs opfølgning på erfaringer fra frikommuneforsøgene og dybere analyser af muligheder for regelforenklinger især af Lov om aktiv beskæftigelsesindsats, herunder i forhold til varighedsregler for ydelser. Det skaber afsæt for yderligere lovgivning og regelforenklning, der omfatter flere forsøg.

Dog er der på både beskæftigelses- og skoleområdet også en forventning om, at den nærmeste fremtid vil være præget af fokus på implementering af de reformkomplekser, der har kendetegnet de to områder de seneste år. Dette selvom kommunerne vurderer, at der er yderligere potentialer i at gennemføre generel lovgivning.

Inden for teknik og miljø, sundhed og psykiatri, socialområdet og ældre er der forventninger om, at nogle forsøg bliver omsat til generel lovgivning i den nærmeste fremtid, da der er enten konkrete politiske aftaler eller politisk-administrative intentioner herom."

(Kilde: Hovedrapporten side 85 og 87)

Afslutningsvis gives der i rapporten en række anbefalinger, der blandt andet vil kunne understøtte og styrke arbejdet med de kommende frikommunenetværk:

- Allerede i ansøgningsfasen er det centralt, at kommunerne gør sig tanker om, hvad de ønsker at sætte i stedet for de statslige regler, som de fritages fra.
- Det er centralt, at der lægges vægt på implementering og organisering af forsøgene – herunder en understøttende administrativ og politisk ledelse, hensigtsmæssig økonomi og tidsmæssige rammer.
- Det er centralt, at der udvikles en fleksibel og ambitiøs evalueringstilgang, som er tilpasset de enkelte forsøg og sætter fokus på resultatdokumentation.
- Det er centralt at finde den rette balance mellem simple og mere omfangsrige og innovative forsøg.

Orientering givet.

Bilag

Slutevaluering af frikommuneforsøget - Pixi-udgave