

REFERAT Beskæftigelses- og Socialudvalget 2022-2025 d. 27-09-2022

Mødedato Tirsdag d. 27. september 2022 kl. 08:30

Mødested Rådhuset, Gæstekantine 1

Indholdsfortegnelse

Godkendelse af dagsorden.....	3
Godkendelse af Odense Kommunes Handicappolitik.....	4
Godkendelse af etablering af et psykiatriråd i Odense Kommune.....	7
B-sag: Afvikling af kompensation til private der huser fordrevne fra Ukraine.....	9
B-sag: Afvikling af nødhousing til fordrevne fra Ukraine uden opholdstilladelse.....	11
B-sag: Godkendelse af ansøgning om støtte til pilotprojekt om konfliktvejledning i Center for Fami	14
B-sag: Godkendelse af puljeansøgning til "Pulje til indsats for ordblinde og læse- og skrivesvage" i	17
B-sag: Godkendelse af ansøgning til puljen "Ekstra midler til den regionale uddannelsespulje" hos	19
C-sag: Drøftelse af udvalgsmaal.....	21
C-sag: Tiltag til at forebygge partnervold.....	22
C-sag: Ny organisering af bandeindsatsen (ophøjet til A-sag).....	28
D-sag: Status på arbejdet med ekspertgruppens anbefalinger til bandeindsatsen i Odense Kommune	32
D-sag: Økonomisk Status 2022 og Budget 2023.....	35
D-sag: Intern Budgetopfølgning pr. juni 2022 - Service.....	38
D-sag: Status på opkvalificeringsstrategien.....	42
D-sag: Afrapportering på Handleplanskataloget for Strategi for mødet med borgeren.....	45
D-sag: Opfølgning på udvalgets drøftelse af brug af jobhenviisninger i beskæftigelsesindsatsen.....	48
D-sag: Henvendelse om og genopretning af tidlig beskæftigelsesindsats for borgere på ledighedsyd	51
D-sag: Afrapportering af tilsyn.....	54
D-sag: Monitorering af de almene boligområder.....	57
D-sag: Evaluering af profilprojekter.....	64
D-sag: Status på Kontrolgruppens arbejde.....	66
D-sag: Orientering om puljeansøgning til modning af MOVE+ indsats til ambulante stofbehandling	68
D-sag: Orientering om puljeansøgning til indsatsen "Flere STEM-faglærte" ved Teknologipagten....	69
D-sag: Status på indsatsen til fordrevne fra Ukraine.....	71
D-sag: Nøgletal på beskæftigelsesområdet.....	72
D-sag: Aktuelle sager.....	73
D-sag: Fællesmøde mellem Beskæftigelses- og Socialudvalget og Børn- og Ungeudvalget.....	74

Punkt 1: Godkendelse af dagsorden

85.02.02-P35-4-22

Resume

Godkendelse af dagsordenen til Beskæftigelses- og Socialudvalgets møde den 27. september 2022.

Beslutning

Beskæftigelses- og Socialudvalget godkender dagsordenen.

Punkt 2: Godkendelse af Odense Kommunes Handicappolitik

00.01.00-A00-16-22

Resume

Handicappolitikken har været i offentlig høring fra den 1. til den 21. august 2022. Der er kommet 18 høringssvar. Langt de fleste høringssvar peger på et ønske om kommende handling på baggrund af politikken. Der er også enkelte høringssvar, der resulterer i konkrete tekstlige ændringer.

Der er udarbejdet en opsamling på baggrund af de indkomne høringssvar. Opsamlingen indeholder konkrete ændringsforslag til politikken og/eller kommentarer til, hvordan høringssvarene håndteres i politikken.

Bilag til sagen

- Den tilrettede handicappolitik.
- De samlede 18 høringssvar.
- Opsamling og bearbejdning af høringssvar.
- Tidsplanen for udarbejdelse af politikken.

Effekt

Som tværgående politik ventes Handicappolitik for Odense Kommune at have positiv indflydelse på alle Odense Kommunes effektmål. Forventeligt vil den mest direkte indflydelse ses på effektmålene Flere funktionsdygtige ældre og handicappede og Et sundere Odense.

Indirekte vil også kommunens øvrige effektmål blive påvirket af politikken. Det gælder for Børn- og unge bliver klar til fremtiden, Flere odenseanerne i job og på vej til job, En storby med blandede og velfungerende bydele, En storby i vækst, Byudvikling med kvalitet, En klimaog miljøvenlig storby, Verdens bedste robotby og Færre borgere er relativt fattige.

INDSTILLING

Ældre- og Handicapforvaltningen, Sundhedsforvaltningen, Børn- og Ungeforvaltningen, Beskæftigelses- og Socialforvaltningen, By- og Kulturforvaltningen, Borgmesterforvaltningen og Klima- og Miljøforvaltningen indstiller til respektive udvalg, at byrådet godkender Odense Kommunes Handicappolitik.

Beslutning

Beskæftigelses- og Socialudvalget anbefaler indstillingen.

Sagsfremstilling

Baggrund for tilblivelsen af politikken

Odense Kommune skal have ny tværgående handicappolitik efter ønske fra byrådet, som baserer sig på input fra en række borgerinddragelsesprocesser. Formålet med politikken er at skabe en værdimæssig ramme for arbejdet på handicapområdet i Odense Kommune. Politikken omfatter alle typer af handicaps for mennesker i alle aldersgrupper, og både mennesker, der er meget påvirket af deres handicap og mennesker, der er meget lidt påvirket af deres handicap.

Handicappolitikken lægger sig desuden op ad FN's handicapkonventions definition på handicap: "Personer med handicap omfatter personer, der har en langvarig fysisk, psykisk, intellektuel eller sensorisk funktionsnedsættelse, som i samspil med forskellige barrierer kan hindre dem i fuldt og effektivt at deltage i samfundslivet på lige fod med andre."

Rammerne og processen for arbejdet med politikken blev godkendt i Ældre- og Handicapudvalget den 27. april 2021. Udvalget besluttede, at borgerne skal være i centrum for politikkens tilblivelse. Dette for at sikre, at borgerne vil opleve politikken nærværende og relevant. Der er derfor gennemført en række forskellige borgerinddragelsesprocesser i perioden juni 2021 til februar 2022. Den brede borgerinddragelse har dannet grundlaget for politikkens fire temaer (som er beskrevet i nedenstående afsnit).

Handicappolitikens indhold er baseret på borgerinddragelse

Handicappolitikken er blevet til i samarbejde med de mennesker, som politikken handler om. Politikens temaer er skabt på baggrund af borgernes ønsker og input til den værdimæssige ramme i politikken. Borgerinddragelsen har været afviklet i forskellige spor, der løbende har bygget videre på borgernes input og perspektiver.

Handicappolitikens fire temaer

Borgerinddragelsen har tilsammen dannet grundlag for politikens fire temaer:

1. Mennesket først, der dækker over nøgleord som 'Plads til forskellighed', 'Selvbestemmelse' og 'Fleksibilitet'.
2. Hverdagsliv med indhold, der dækker over nøgleord som 'At have noget at stå op til' og 'At bidrage'.
3. Tilgængelighed for alle, der dækker over nøgleord som 'Handicappet skal fylde så lidt som muligt' og 'Teknologier og mobilitet'.
4. Fælles ansvar, der dækker over nøgleord som 'Egen accept' og 'Rummelighed'.

De fire temaer har været drøftet i By- og Kulturudvalget, Børn- og Ungeudvalget, Beskæftigelses- og Socialudvalget samt Ældre- og Handicapudvalget den 7. december 2021.

Temaerne er justeret i henhold til de politiske drøftelser, hvor det har været muligt med respekt for input og perspektiver fra borgerinddragelsen.

Handicaptopmøde og handicappolitik

Med Budget 2022 bestilte byrådet et handicaptopmøde. Formålet med topmødet var blandt andet at styrke fundamentet for det fremtidige arbejde på handicapområdet. Det er præciseret i budgetforliget, at der skal sikres en kobling mellem topmødet og rammen for handicappolitikken. Handicaptopmødet blev afholdt den 28. april 2022.

Alle deltagerne på topmødet blev bedt om at give konkrete input til de specifikke emner, der blev drøftet på dagen. De konkrete input er samlet i et Idékatalog. Idékataloget blev behandlet i Beskæftigelses- og Socialudvalget, Børn- og Ungeudvalget, Sundhedsudvalget, By- og Kulturudvalget, Klima- og Miljøudvalget og Ældre- og Handicapudvalget på deres udvalgsmøde hhv. den 31. maj og 1. juni 2022. Handicappolitikken er blevet suppleret med væsentlige nøgleord fra topmødet.

Fra høringsversion til endelig politik

Beskæftigelses- og Socialudvalget, Børn- og Ungeudvalget, Sundhedsudvalget, By- og Kulturudvalget, Klima- og Miljøudvalget og Ældre- og Handicapudvalget drøftede handicappolitikken på deres udvalgsmøder hhv. den 31. maj og 1. juni 2022. Det fremgår af sagen, at Handicappolitikken er blevet suppleret med væsentlige nøgleord fra topmødet.

Handicappolitikken har været i offentlig høring fra den 1. til den 21. august 2022. Der er kommet 18 høringssvar. Langt de fleste høringssvar peger på et ønske om kommende handling på baggrund af politikken. Der er også enkelte høringssvar, der resulterer i konkrete tekstlige ændringer.

Der er udarbejdet en opsamling på baggrund af de indkomne høringssvar, som er vedlagt som bilag til sagen. Opsamlingen indeholder konkrete ændringsforslag til politikken og/eller kommentarer samt anbefalinger til, hvordan høringssvarene håndteres i politikken.

Implementering af politikken

Efter godkendelse af Handicappolitikken indgår den som en del af Odense Kommunes politiske fundament.

En tværgående politik er kendetegnet ved, at den omhandler et område, der berører alle forvaltninger, og hvor byrådet ønsker tværgående politiske signaler om en bestemt overordnet retning med afsæt i borgernes eller byens behov.

Samtidig har alle stående udvalg udvalgsspecifikke politikker og strategier. Når den nye Handicappolitik skal implementeres, vil det kræve et eftersyn af de udvalgsspecifikke politikker og strategier. Det vil også være relevant, at det enkelte udvalg drøfter, om politikken giver anledning til, at der skal igangsættes specifikke handlinger i det enkelte udvalg. Udvalget kan i det arbejde vælge at tage udgangspunkt i høringssvarene, de konkrete input fra Handicaptopmødet eller lade sig inspirere af det samlede Idékatalog fra topmødet.

Økonomi

Sagen har ikke økonomiske konsekvenser for Odense Kommune, herunder kommunens kassebeholdning.

Bilag

Odense Kommunes handicappolitik_endelig

HandicappolitikOK_høringssvar_opsamling og anbefalinger

Samlede høringssvar Handicappolitik

Rev plan for udarbejdelse og vedtagelse af Handicappolitikken - endelig

Punkt 3: Godkendelse af etablering af et psykiatriråd i Odense Kommune

00.01.00-A00-22-22

Resume

Denne sag handler om oprettelsen af et psykiatriråd i Odense Kommune. Det sker på baggrund af en drøftelse af en fælles sag på Børn- og Ungeudvalget, Beskæftigelses- og Socialudvalget, Sundhedsudvalget og Ældre- og Handicapudvalget den 21. juni 2022.

På baggrund af de politiske drøftelser etableres Psykiatrirådet på samme måde som Udsatterådet. Det betyder, at rådet vil være uden politisk deltagelse, og at det er politikerne, der udpeger formanden for rådet. Det gør det muligt at sammensætte rådet med eksperter og fagpersoner, der kan rådgive politikerne indenfor området.

Psykiatrirådet skal have fokus på borgere med en psykiatrisk diagnose, men også borgere, der bevæger sig på kanten af en diagnose, eller som kan være i risiko for at udvikle en diagnose. Der vil være tale om både børn, unge og voksne indenfor målgruppen. Rådet vil derudover have fokus på de udfordringer, der følger for målgruppen i forhold til de kommunale indsatser, men også i forhold til samarbejdet med behandlingspsykiatrien og snitfladerne mellem de to sektorer.

Rådet vil også komme til at beskæftige sig med udviklingen af den mentale sundhed, men det vil være med udgangspunkt i rådets målgruppe.

På dagens møde skal udvalget godkende, at oprettelsen af psykiatrirådet indstilles til behandling i Økonomiudvalget den 6. oktober 2022 og endelig godkendelse i byrådet den 12. oktober 2022.

Børn- og Ungeudvalget, Beskæftigelses- og Socialudvalget, Sundhedsudvalget og Ældre- og Handicapudvalget behandler denne fælles sag den 27. september 2022.

Effekt

Psykiatrirådet ventes at have positiv indflydelse på flere af Odense Kommunes effektmål. Forventeligt vil den mest direkte indflydelse ses i forhold til effektmålene Et sundere Odense og Børn- og unge bliver klar til fremtiden.

Indirekte vil også kommunens øvrige effektmål blive påvirket af rådets virke. Det gælder for Flere odenseanerne i job og på vej til job, En storby med blandede og velfungerende bydele og Færre borgere er relativ fattige.

INDSTILLING

Børn- og Ungeforvaltningen, Beskæftigelses- og Socialforvaltningen, Sundhedsforvaltningen og Ældre- og Handicapforvaltningen indstiller til respektive udvalg, at byrådet godkender etableringen af et psykiatriråd i Odense Kommune.

Beslutning

Beskæftigelses- og Socialudvalget anbefaler indstillingen.

Sagsfremstilling

Psykiatrirådet etableres som Udsatterådet

Psykiatrirådet etableres som Udsatterådet. Det begrundes i, at rådet af egen drift eller efter anmodning skal kunne give vejledende udtalelser om kommunale indsatser på psykiatriområdet. Rådet skal være talerør for målgruppen og være med til at forstærke det fælles ansvar for psykiatriområdet i Odense. Det skal blandt andet ske via deltagelse i debatter inden for området og gennem dialog og samarbejde med Økonomiudvalget og/eller relevante stående udvalg.

Det betyder, at:

- Rådet mødes minimum fire gange årligt og har minimum ét årligt møde med relevante stående udvalg og/eller Økonomiudvalget.
- Rådet kan bestå af op til 10 medlemmer og skal så vidt muligt have repræsentanter fra foreninger, behandlingspsykiatrien, uddannelsesområdet og forskningsområdet.
- Medlemmerne skal bo i eller være lokalt forankrede i og omkring Odense.
- Det er rådmanden for Sundhedsudvalget, der udpeger formanden for rådet.
- Efter indstilling fra interessegrupper og -organisationer udpeger rådmanden for Sundhedsudvalget, efter samråd med formanden, medlemmerne til rådet.

Psykiatrirådet vil blive sekretariatsbetjent af Sundhedsforvaltningen.

Økonomi

Oprettelsen af et Psykiatriråd vil medføre årlige udgifter på ca. 0.1 mio. kr.

Udgifterne er beregnet på baggrund af de udgifter, der er til Udsatterådet i dag. Det dækker blandt andet over den administrative understøttelse, mødeforplejning og deltagelse i relevante konferencer.

Finansieringen afholdes inden for Sundhedsudvalgets egen ramme.

Punkt 4: B-sag: Afvikling af kompensation til private der huser fordrevne fra Ukraine

15.40.00-G01-3685-22

Resume

Punkt udsat fra mødet den 30. august 2022.

Udvalget besluttede den 23. marts 2022 at give økonomisk kompensation til private logiværter, der huser fordrevne fra Ukraine. Udvalget bad på samme møde forvaltningen om en løbende status på indsatsen til fordrevne fra Ukraine.

Siden at ordningen om økonomisk kompensation blev indført, er behovet for privat indkvartering blevet markant mindre. Det mindre behov for privat indkvartering skyldes både en lavere samt stabil tilstrømning af fordrevne fra Ukraine. Dette samtidig med at nye fordrevne fra Ukraine kan få ophold i de nationale modtagercentre. Flere kommuner har på denne baggrund valgt at udfase kompensationen til private logiværter.

I denne sag skal udvalget beslutte, om forvaltningen skal udfase den økonomiske kompensation til private logiværter, der huser fordrevne fra Ukraine. Udvalget skal også beslutte, om den løbende status på forvaltningens indsats til fordrevne fra Ukraine skal udgå som fast punkt på udvalgs møderne. Dette i lyset af den aftagende tilstrømning af fordrevne fra Ukraine, hvilket betyder, at der er mindre nyt om situationen.

Effekt

Sagens karakter gør, at det ikke er relevant at vurdere effektskabende konsekvenser for Odensemålene.

INDSTILLING

Beskæftigelses- og Socialforvaltningen indstiller, at udvalget godkender:

1. At den økonomiske kompensation til private logiværter for at bistå med kost og logi til personer der er fordrevet fra Ukraine udfases.
2. At den løbende status på forvaltningens indsats til fordrevne fra Ukraine skal udgå som fast punkt på udvalgs møderne.

Beslutning

Udvalgsmedlem Reza Javid (Ø) stemmer imod indstillingen med følgende bemærkning:

Enhedslisten mener, at ordningen skal fortsætte, så det er frivilligt om man vil blive hos private eller flytte til modtagecentre. Desuden ønsker Enhedslisten, at det skal gælde alle flygtninge.

Rådmand Christoffer Lilleholt (V) og udvalgsmedlemmerne Cæcilie Crawley (A), Joachim Hoffmann-Petersen (C) og Marlene Ambo-Rasmussen (V) stemmer for indstillingen.

Beskæftigelses- og Socialudvalget godkender dermed indstillingen.

Sagsfremstilling

Folketingets Finansudvalg vedtog den 10. marts 2022 en ordning om kommuners adgang til at tilbyde fordrevne fra Ukraine kost og logi. Den kommunale indkvartering var oprindeligt et supplement til statslig indkvartering i lyset af omfanget af tilstrømningen af fordrevne personer fra Ukraine. Med ordningen kan kommunerne stille kost og logi til rådighed for fordrevne fra Ukraine, og indenfor samme ordning kan kommunerne også afholde udgifter til, at private logiværter kan bistå med kost og logi til fordrevne fra Ukraine.

Ordningen, hvor kommunerne kan stille kost og logi til rådighed for fordrevne fra Ukraine, blev vedtaget som aktstykke i forbindelse med overgangsperioden frem til at særloven trådte i kraft. Efterfølgende er aktstykket inkluderet i særloven. Muligheden for at give kompensation til private er frivillig for kommunerne.

I takt med at der kommer færre fordrevne fra Ukraine til Odense Kommune, og at der er oprettet modtagercentre klar til at modtage fordrevne fra Ukraine, foreslår forvaltningen at udfase den økonomiske kompensation til private logiværter, så de kan bistå med kost og logi til fordrevne fra Ukraine. Forvaltningen foreslår også, at status på forvaltningens indsats til fordrevne fra Ukraine udgår.

Udfasning af den økonomiske kompensation til at private logiværter

Beslutter udvalget at udfase den økonomiske kompensation til at private logiværter kan bistå med kost og logi til fordrevne fra Ukraine, foreslår forvaltningen at den seneste dato der kan modtages økonomisk kompensation for er den 30. september 2022 og at ansøgninger om økonomisk kompensation senest skal være Odense Kommune i hænde den 1. november 2022.

Økonomi

I perioden 10. marts -11. august 2022 har 132 værtsfamilier huset 371 fordrevne fra Ukraine. Der er pr. 11. august udbetalt 1.614.900 kr. til værtsfamilierne i Odense Kommune.

Punkt 5: B-sag: Afvikling af nødhusning til fordrevne fra Ukraine uden opholdstilladelse

15.00.30-I02-1-22

Resume

I denne sag skal udvalget beslutte, om forvaltningen fremadrettet skal henvise fordrevne fra Ukraine uden opholdstilladelse, herefter benævnt personer uden opholdstilladelse, til statslige modtager- og asylcentre, fremfor at forvaltningen henviser personer uden opholdstilladelse til den kommunale nødhusning.

Antallet af fordrevne fra Ukraine, der indrejser til Danmark, herunder personer uden opholdstilladelse, er over den seneste periode reduceret i et sådant omfang, at der ikke længere er manglende kapacitet på de statslige modtager- og asylcentre. Modtager- og asylcentre kan dermed sikre husning til personer uden opholdstilladelse, og det er ikke længere nødvendigt, at kommunerne understøtter med kommunal nødhusning.

Forvaltningen vurderer, at hvis forvaltningen fremadrettet henviser personer uden opholdstilladelse fremadrettet til de statslige modtager- og asylcentre, vil det frigive ressourcer til, at forvaltningen kan vende tilbage til at gennemføre integrationsindsatsen efter den normale praksis. Det er samtidig forvaltningens vurdering, at de statslige modtager- og asylcentre via rette faciliteter, faglighed og kompetencer, kan sikre, at personer uden opholdstilladelse modtager den nødvendige sundhedsmæssige indsats, inden at personerne visiteres til kommunerne.

Udover beslutning om afvikling af kommunal nødhusning for personer uden opholdstilladelse, skal udvalget på dagens møde også beslutte, om forvaltningen skal afvikle kompensation til private, der huser fordrevne fra Ukraine. Disse to sager skal ses i sammenhæng og omhandler en tilbagevenden til forvaltningens normale indsats på integrationsområdet.

Denne sag omhandler kun fordrevne personer uden opholdstilladelse, som er i den kommunale nødhusning. Fordrevne personer med opholdstilladelse, som allerede er i den midlertidige indkvartering eller i privat indkvartering, påvirkes ikke af forvaltningens indstilling. Herudover er forvaltningen begyndt at tilbyde permanent bolig til alle fordrevne med opholdstilladelse. I tilfælde af at disse siger nej til permanent bolig, og dermed ikke fraflytter den kommunale indkvartering, vil de fortsat have ret til at komme/blive i den kommunale indkvartering.

Effekt

Sagens karakter gør, at det ikke er relevant at vurdere effektskabende konsekvenser for Odensemålene.

INDSTILLING

Beskæftigelses- og Socialforvaltningen indstiller, at udvalget godkender at afvikle den kommunale nødhusning til fordrevne fra Ukraine uden opholdstilladelse og fremadrettet henvise fordrevne fra Ukraine uden opholdstilladelse til statslige modtager- og asylcentre.

Beslutning

Udvalgsmedlem Reza Javid (Ø) stemmer imod indstillingen med følgende bemærkning:

Enhedslisten mener, at ordningen skal fortsætte, så det er frivilligt om man vil blive hos private eller flytte til modtagecentre. Desuden ønsker Enhedslisten, at det skal gælde alle flygtninge.

Rådmand Christoffer Lilleholt (V) og udvalgsmedlemmerne Cæcilie Crawley (A), Joachim Hoffmann-Petersen (C) og Marlene Ambo-Rasmussen (V) stemmer for indstillingen.

Beskæftigelses- og Socialudvalget godkender dermed indstillingen.

Sagsfremstilling

Baggrund

Folketingets Finansudvalg etablerede den 10. marts 2022 en ordning, hvor kommunerne kan stille kost og logi til rådighed for fordrevne fra Ukraine i overgangsperioden frem til at særloven trådte i kraft, hvilket var tilfældet den 17. marts 2022. Ordningen blev efterfølgende forlænget til den 4. april 2022. Den 1. april 2022 indgik Regeringen (Socialdemokratiet), Venstre, Socialistisk Folkeparti, Radikale Venstre, Enhedslisten, Konservative, Liberal Alliance og Kristendemokraterne en aftale, der sikrer at kommunerne fortsat kan tilbyde indkvartering og forplejning til fordrevne fra Ukraine.

Ansvar for indkvartering ligger hos Udlændingestyrelsen, og det er derfor frivilligt, hvorvidt den enkelte kommune vil tilbyde indkvartering og forplejning. Odense Kommune har hjulpet med indkvartering igennem den kommunale indkvartering og med hjælp fra private logiværter, som har modtaget økonomisk kompensation til dækning af udgifter forbundet med indkvarteringen.

Kapacitet og forhold på modtager- og asylcentre

Udlændingestyrelsen oplyste den 4. august 2022, at på baggrund af at indrejsetallet er kraftigt reduceret, har styrelsen besluttet at tilpasse indkvarteringsstrukturen. Det sker ved at lukke enkelte asylcentre og ved at omdanne flere asylcentre til beredskabscentre. I denne forbindelse har forvaltningen rettet henvendelse til Udlændingestyrelsen i forhold til, om der er kapacitet til at håndtere det nuværende antal personer uden opholdstilladelser på de tilbageværende centre. Ligeledes om Udlændingestyrelsen forventer at have kapacitet til at huse personer uden opholdstilladelse, hvis indrejsetallet igen stiger.

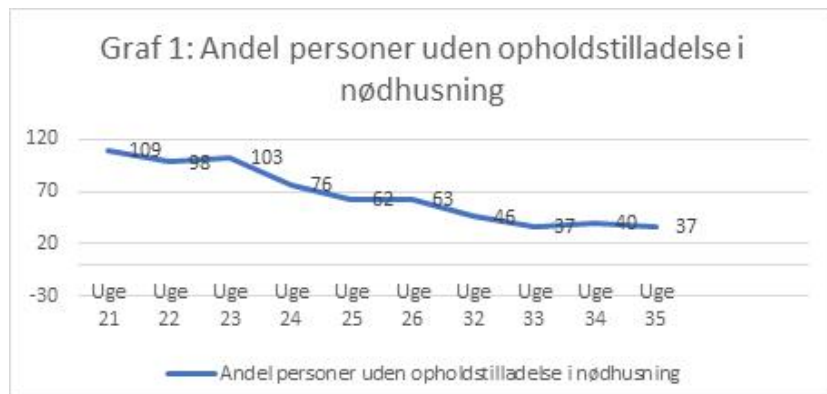
Udlændingestyrelsen har oplyst, at der er kapacitet til at håndtere det nuværende antal personer uden opholdstilladelser på de tilbageværende centre. Udlændingestyrelsen oplyser også, at når et asylcenter overgår til at være beredskabscenter, betyder det, at centeret vil være uden beboere og uden personale. Det vil dog fortsat stå klar med inventar, så det hurtigt vil kunne tages i brug igen, hvis behovet opstår. På denne baggrund forventer Udlændingestyrelsen, at der vil være kapacitet til at håndtere en eventuel stigning i indrejsetallet for personer uden opholdstilladelse.

Udlændingestyrelsen har det overordnede ansvar for at oprette og drive asylcentre, men Udlændingestyrelsen har indgået aftaler med en række kommuner, Dansk Røde Kors, Beredskabsstyrelsen og Kriminalforsorgen om driften af centrene. Pr. den 29. august 2022 er der 18 asylcentre, herunder 1 modtagecenter, 3 udrejsecentre og 2 børnecentre.

Forvaltningen har erfaret, at forvaltningen inden for lovgivningens rammer har bedre mulighed for at hjælpe fordrevne med opholdstilladelse med adgang til sundhedsvæsenet, fx læge eller psykolog, end det er tilfældet for fordrevne uden opholdstilladelse med eventuelle sundhedsproblematikker. Det er derfor forvaltningens vurdering, at de statslige modtager- og asylcentre bedre kan sikre, at personer uden opholdstilladelse modtager den nødvendige sundhedsmæssige indsats, inden at personerne visiteres til kommunerne.

Udviklingen i antallet af personer uden opholdstilladelse i den kommunale nødhusning

Som det fremgår i graf 1, så er antallet af personer uden opholdstilladelse i Odense Kommunes nødhusning reduceret med 2/3 fra uge 21 til uge 35. Dette skyldes både et fald i antallet af tilrejsende, samt at det er muligt at få ophold på de statslige modtager- og asylcentre.



Økonomi

Kommunens udgifter forbundet med nødhusning til fordrevne personer uden opholdstilladelse beløber sig pr. den 31. juli 2022 til 3.373.000. kr. Kommunen har hjemmel til en udgift på op til 500 kr. pr. dag pr. person til dækning af udgifter. Kommunens dagspris pr. kommunal plads er faldet fra 532 kr. pr. plads ved seneste opgørelse til nu 326 kr. pr. plads.

De forventede merudgifter for hele 2022 er estimeret til 5.369.000 kr. De forventede nettomerudgifter for 2022 består af forplejning, tomgangshusleje og udgifter i forbindelse med den ændrede anvendelse af Phønix.

Punkt 6: B-sag: Godkendelse af ansøgning om støtte til pilotprojekt om konfliktvejledning i Center for Familier og Unge ved Vissing Fonden

00.00.00-Ø34-4-22

Resume

Punkt udsat fra mødet den 30. august 2022.

Forvaltningen har ansøgt Vissing Fonden om 0,7 mio. kr. til et etårigt pilotprojekt om konfliktvejledning og -mægling i Center for Familier og Unge. Pilotprojektet har til formål at afprøve en metode, hvor den unge og/eller hele eller dele af familien deltager i konfliktvejledning og -mægling. Forvaltningen forventer, at konfliktvejledningen og -mæglingen vil forebygge og afdæmpe konflikter blandt familier, således at familien i højere grad profiterer af de indsatser, som Center for Familier og Unge tilbyder. Pilotprojektet vil ligeledes fokusere på at kompetenceudvikle Center for Familier og Unges medarbejdere til i højere grad selv at kunne støtte borgerne til en mere hensigtsmæssig håndtering af konflikter, samt at styrke og udvikle samarbejder med andre konfliktfaglige aktører.

Vissing Fonden havde ansøgningsfrist den 31. august 2022. Forvaltningen har ansøgt Vissing Fonden med forbehold for, at udvalget godkender dette. Ansøgningen vil derfor blive trukket tilbage, hvis udvalget ikke godkender ansøgningen om støtte til pilotprojektet hos Vissing Fonden. Projektperioden vil være fra januar 2023 til og med december 2023. Inden pilotprojektets udløb vil det blive vurderet, om indsatsen har haft den ønskede effekt, og hvorvidt der skal søges fondsmidler til et ekstra projektår, eller om indsatsen kan forankres i afdelingen.

Effekt

Børn- og unge bliver klar til fremtiden

Center for Familier og Unge arbejder for, at børnene og de unges skolefravær i den kommunale folkeskole er på samme niveau som resten af Odense Kommune, samt at 75 % gennemfører folkeskolens afgangsprøve med minimum 2 i både matematik og dansk. Konfliktvejledning og -mægling vil understøtte Center for Familier og Unges eksisterende arbejde med disse succeskriterier.

Flere odenseanere i job og på vej til job

Konfliktvejledning og -mægling er et supplement til Center for Familier og Unges nuværende arbejde med familierne. Når konfliktniveauet i familien dæmpes, skabes der plads til, at familien kan profitere af de forebyggende og/eller indgribende indsatser, familien indgår i. Center for Familier og Unge arbejder for, at flere CFU-borgere kommer i uddannelse eller job, samt at flere borgere gennemfører beskæftigelsesindsatser. Konfliktvejledning og -mægling vil understøtte Center for Familier og Unges eksisterende arbejde med disse succeskriterier.

INDSTILLING

Beskæftigelses- og Socialforvaltningen indstiller, at udvalget godkender ansøgningen om støtte til pilotprojektet hos Vissing Fonden.

Beslutning

Beskæftigelses- og Socialudvalget godkender indstillingen.

Sagsfremstilling

Målgruppe med højt konfliktniveau

Projektets primære målgruppe er familier, som har en aktiv sag i Center for Familier og Unge. Målgruppen for indsatsen rummer derfor børn og unge fra 0-18 år, og deres forældre. Familierne er præget af komplekse sociale problemer, og det er typisk sager med unge, som færdes i kriminelle miljøer og grupperinger, børn og unge af forældre, der har relationer til bande- og/eller rockermiljøet, samt børn og unge der udsættes for alvorligt omsorgssvigt, vold, negativ social kontrol mv.

Forvaltningen oplever, at konfliktniveauet i disse familier ofte er højt, og at der kan være en lang motivationsperiode, før forvaltningen har mulighed for at arbejde med familien i de eksisterende tilbud. Forvaltningen oplever, at der er behov for en anden indsats, inden der kan etableres et samarbejde med familien om en indsats, og at familien kan profitere tilstrækkeligt af denne.

Konfliktvejledning og -mægling

Indsatsens primære kerneelement vil være konfliktvejledning og -mægling. Forvaltningen forudsiger, at størstedelen af indsatsen kommer til at bestå i afklarende samtaleforløb (konfliktvejledning), hvor borgeren og andre parter i de aktuelle konflikter tilbydes individuelle samtaler. Derudover vil der være mulighed for konfliktmægling mellem to parter samt mægling i grupper. Indsatsen vil være et tidsafgrænset forløb, som designes specifikt til de enkelte familier ud fra deres behov. Formålet med konfliktvejledningen er at skabe et trygt og tillidsfuldt rum, hvor konfliktvejlederen støtter borgeren til at blive bevidst om egne handlemønstre og følelser i forhold til konflikten.

Indsatsen kan både være supplerende til eksisterende indsatser eller som erstatning. Dette afhænger af familien og indsatsen, da nogle indsatser retter sig mod familien som helhed, mens andre er rettet mod individet. Medarbejderne i Center for Familier og Unge kan visitere familien og/eller den unge til projektet.

Opkvalificering af medarbejdere

For at sikre udbredelse, ejerskab og forankring af indsatsen, vil et kerneelement i projektet være opkvalificering af Center for Familier og Unges medarbejdere. Opkvalificeringen vil ske gennem fælles undervisning og workshops, som afholdes af konfliktvejlederen. Den største del af opkvalificeringen forventes dog at bestå af individuel sparring mellem konfliktvejleder og medarbejderne om de konkrete problemstillinger, som medarbejderne står overfor i samarbejdet med familierne, samt at håndtere og navigere i familiernes indbyrdes konflikter.

Samarbejde med andre konfliktfaglige aktører

Der vil i projektet være fokus på at etablere og udvikle eksisterende samarbejdsrelationer mellem konfliktvejlederen, Center for Familier og Unges medarbejdere og andre konfliktfaglige aktører. Konfliktvejlederen vil i projektperioden bygge bro mellem Center for Familier og Unge og andre konfliktfaglige aktører såsom politiets konfliktråd, familieretshusets konfliktmæglingstilbud og konfliktmæglerne i KFUM's sociale arbejde. Formålet hermed er sparring og videndeling omkring konflikternes natur og mulige løsninger i forhold til de udfordringer, som karakteriserer projektets målgruppe.

Økonomi

Forvaltningen har ansøgt Vissing Fonden om 714.997 kr. til et etårigt pilotprojekt. Vissing Fonden uddeler midler til projekter og aktiviteter, som støtter børn og unge med vanskelige livsvilkår. Forvaltningen gør udvalget opmærksom på, at forvaltningen skal betale 17,5 % i fondsmoms, såfremt forvaltningen modtager bevillingstilsagn fra fonden.

Forvaltningen har været i dialog med Vissing Fonden omkring muligheden for støtte til pilotprojektet. Vissing Fonden har ikke afvist at finansiere fondsmomsen, hvorfor forvaltningen har søgt dette. Ønsker Vissing Fonden at give tilsagn til projektet, men ikke at finansiere fondsmomsen, skal forvaltningen således finansiere denne. Dette vil svare til cirka 0,1 mio. kr. Dette finansieres indenfor forvaltningens egen ramme.

Forvaltningen har søgt midler til ansættelse af en konfliktmægler på fuldtid, uddannelse, supervision og transport.

Punkt 7: B-sag: Godkendelse af puljeansøgning til "Pulje til indsats for ordblinde og læse- og skrivesvage" hos Styrelsen for Arbejdsmarked og Rekruttering

00.01.00-Ø34-4-22

Resume

Styrelsen for Arbejdsmarked og Rekruttering har den 1. august udmeldt ansøgningspuljen "Pulje til indsatser for ordblinde og læse- og skrivesvage". Puljen har til formål at fastholde beskæftigede personer med ordblindhed og/eller læse-, skrive- og regneudfordringer på arbejdsmarkedet samt at hjælpe ledige personer med ordblindhed og/eller læse-, skrive- og regneudfordringer tættere på arbejdsmarkedet.

Puljen er på 10 mio. kr. Forvaltningen søger om 2,6 mio. kr. Da beløbet for indsatsen falder over beløbsgrænsen på 0,5 mio. kr., skal udvalget i dag godkende søgningen af puljen. Puljen har ansøgningsfrist den 30. september.

Effekt

Flere odenseanere i job og på vej i job

Puljen understøtter en indsats, hvor ledige og beskæftigede, som har behov for at løfte deres læse-, skrive- og/eller regnefærdigheder, modtager motivation til at løfte disse færdigheder. Dette medvirker til, at denne gruppe får styrket deres kvalifikationer og får bedre forudsætninger for at komme ind på arbejdsmarkedet eller blive på arbejdsmarkedet.

INDSTILLING

Beskæftigelses- og Socialforvaltningen indstiller, at udvalget godkender puljeansøgningen på 2,6 mio. kr. til "Pulje til indsatser for ordblinde og læse- og skrivesvage".

Beslutning

Beskæftigelses- og Socialudvalget godkender indstillingen.

Sagsfremstilling

Målgruppen

Målgruppen for projektet er beskæftigede og ledige med svage basale læse-, skrive- og regnefærdigheder. Svage basale færdigheder kan være et bånd for lediges muligheder for at opnå beskæftigelse eller opkvalificering, samt for beskæftigedes muligheder for fastholdelse og efteruddannelse. Men kun få beskæftigede og ledige deltager i kurser målrettet styrkede basale færdigheder. Forvaltningens erfaring er, at mange borgere i målgruppen ofte er tilbageholdende overfor at deltage i læse-, skrive- og regnekurser, på baggrund af tidligere negative oplevelser med skolegang.

Erfaringer fra nuværende projekt for målgruppen

Beskæftigelses- og Socialforvaltningen har siden december 2020 deltaget i projekt "Læse-, Skrive-, Regneambassadør". Projektet er finansieret af Styrelsen for Arbejdsmarked og Rekruttering. Projektet har til formål at styrke kompetencerne i jobcentret, a-kasser og virksomheder til at identificere og motivere de medarbejdere og/eller ledige, der har behov for at få styrket deres basale færdigheder. Projektet udløber i december 2022.

Cirka en tredjedel af borgere i projektet, som motiveres til at tage en læse-, skrive-, regne- eller ordblindetest, påbegynder et regne-, skrive-, læse- eller ordblindkursus. Heraf gennemfører cirka 70 % af borgerne kurset. Erfaringerne fra

projektet viser dog, at der er behov for at styrke indsatsen mod de beskæftigede borgere med svage basale færdigheder. Dette da etableringen af samarbejde med virksomheder kræver mange ressourcer.

Ny indsats med større fokus på beskæftigede

Forvaltningen ønsker, at dette projekt skal have større fokus på de beskæftigede borgere og samarbejdet med virksomheder. Forvaltningen ønsker derfor at ansætte to projektmedarbejdere, som skal arbejde med;

- At opspore ledige og beskæftigede i målgruppen
- At etablere samarbejde med virksomheder om projektet
- At motivere personer i målgruppen til at få hjælp til at styrke deres basale færdigheder
- At opbygge viden og kompetencer blandt relevante medarbejdere i forhold til at opspore, vejlede og motivere målgruppen til et løft af basale færdigheder
- At sprede erfaringer fra projektet til øvrige virksomheder, kommuner og a-kasser.

Økonomi

Forvaltningen søger om 2.585.000 kr. hos Styrelsen for Arbejdsmarked og Rekrutterings "Pulje til indsatser for ordblinde og læse- og skrivesvage". Midlerne vil primært dække ansættelsen af to projektmedarbejdere.

Projektet løber fra den 1. december 2022 til 1. december 2024.

Punkt 8: B-sag: Godkendelse af ansøgning til puljen ”Ekstra midler til den regionale uddannelsespulje” hos Styrelsen for Arbejdsmarked og Rekruttering

15.00.00-Ø40-1-22

Resume

Den regionale uddannelsespulje giver tilskud til kommunernes køb af korte erhvervsrettede uddannelsesforløb til ledige i alle målgrupper (undtagen fleksjobbere) i lov om en aktiv beskæftigelsesindsats.

Styrelsen for Arbejdsmarked og Rekruttering udmeldte den 14. september 2022, at der i alt er afsat 27,3 mio. kr. ekstra til den regionale uddannelsespulje i 2022. Fordelingen af puljen sker på baggrund af kommunernes tilkendegivelse af, hvor stort et tilskud, de forventer at kunne anvende resten af året, ud over det tilsagn som kommunerne tidligere har modtaget. Såfremt det samlede ansøgte beløb overstiger det udmeldte beløb, vil de ansøgte beløb blive nedjusteret tilsvarende.

I denne sag skal udvalget godkende, at forvaltningen har søgt om i alt 6,5 mio. kr.

Der var ansøgningsfrist til puljen ”Ekstra midler til den regionale uddannelsespulje” den 21. september 2022. Forvaltningen har derfor ansøgt puljen med forbehold for udvalgets godkendelse.

Midlerne fra puljen vil blive brugt, så indsatsen understøtter opkvalificeringsstrategien, og at flere ledige borgere via opkvalificering bliver en del af fællesskabet på arbejdsmarkedet, og får de kompetencer, virksomhederne efterspørger.

Målet med indsatsen er på samme måde positivt at påvirke udvalgets effektmål om, at ledigheden skal falde og flere bliver klar til job.

Effekt

Flere odenseanere i job og på vej til job

Mange ledige i Odense Kommune er ufaglærte, og der er samtidig en stor gruppe ledige, hvis uddannelsesmæssige forudsætninger er blevet overhalet af udviklingen i samfundet. Puljemidlerne vil medvirke til, at denne gruppe får bedre forudsætninger for at komme tilbage på arbejdsmarkedet og i varig beskæftigelse. Midlerne fra puljen bidrager dermed til, at flere odenseanere kommer i job eller på vej i job.

Færre borgere er relativt fattige

Ledige der opnår beskæftigelse vil opleve, at deres indkomst stiger og færre borgere er dermed relativt fattig.

INDSTILLING

Beskæftigelses- og Socialforvaltningen indstiller, at udvalget godkender, at forvaltningen har søgt om 6,5 mio. kr. fra puljen ”Ekstra midler til den regionale uddannelsespulje”.

Beslutning

Beskæftigelses- og Socialudvalget godkender indstillingen.

Sagsfremstilling

Formålet med puljen er at nedbringe ledigheden blandt personer i målgruppen via korte, erhvervsrettede kurser fra første ledighedsdag.

Fra 1. januar 2021 er det fastsat i lov om en aktiv beskæftigelsesindsats, at alle ledige målgrupper i lov om en aktiv beskæftigelsesindsats (undtaget fleksjobbere) kan få bevilget korte, erhvervsrettede kurser via puljen, og at jobcentret også kan bevilge korte, erhvervsrettede kurser, som fremgår af positivlisterne i de tilstødende Regionale Arbejdsmarkedsområder (RAR-områder). Det vil desuden være muligt for ledige at få tilbud om korte, erhvervsrettede kurser inden for puljen, hvis der foreligger en arbejdsgivererklæring om efterfølgende ansættelse. Fleksjobbere er ikke inkluderet, da de i denne kontekst er i beskæftigelse/er selvstændige.

Endvidere kan jobcenteret inden for den regionale uddannelsespulje give tilskud til arbejdsgiveres udgifter til korte, erhvervsrettede kurser i forbindelse med ansættelse af ledige, som inden ansættelsen har været ledige i mindst 6 måneder. Kurserne skal bl.a. ligge ud over den opkvalificering, som arbejdsgiveren forudsættes at give.

Indsatsmodellen består i, at ledige inden for puljen kan få tilbud om korte, erhvervsrettede kurser, der optræder på de regionale positivlister i eget eller tilstødende RAR-område, eller hvis der forelægger en arbejdsgivererklæring om ansættelse.

Økonomi

Forvaltningen har søgt 6.500.000 kr. i puljemidler. Beløbet er estimeret på baggrund af det forbrug, der har været på forvaltningens køb af korte erhvervsrettede uddannelsesforløb indtil nu i 2022, samt forvaltningens forventede forbrug resten af året.

Der var ansøgningsfrist til puljen den 21. september 2022. Projektperioden for puljen er til udgangen af 2022.

Medfinansiering

Den udmeldte ramme svarer til Styrelsen for Arbejdsmarked og Rekrutterings (STAR) udmeldte medfinansiering på 80 %, svarende til 6.500.000 kr. Hertil skal forvaltningen medfinansiere indsatsen med de resterende 20 %, hvilket beløber sig til 1.625.000 kr. Den samlede ramme er 8.125.000 kr. (6.500.000 kr. (80 %) + 1,625,000 kr. (20 %)).

Medfinansieringen bliver afholdt indenfor udvalgets ramme på beskæftigelsesindsatser indenfor styringsområdet særlig drift.

Punkt 9: C-sag: Drøftelse af udvalgsmaal

15.00.15-A00-1-22

Resume

Punkt udsat fra mødet den 30. august 2022.

Udvalget drøftede udvalgsmaal og indikatorer på mødet den 21. juni 2022. På dagens møde skal udvalget fortsætte drøftelsen af udvalgsmaal og indikatorer. Udvalget skal også drøfte ambitionsniveauer og vil blive præsenteret for et oplæg på baggrund af udvalgets drøftelse den 21. juni.

INDSTILLING

Beskæftigelses- og Socialforvaltningen indstiller, at udvalget drøfter indhold, retninger og ambitioner for reviderede udvalgsmaal.

Beslutning

Beskæftigelses- og Socialudvalget drøftede sagen.

Sagsfremstilling

De udvalgsmaal, som udvalget i sidste ende vælger, vil være gennemgående for en ny beskæftigelsespolitik, strategierne og Beskæftigelsesplan 2023.

Da arbejdet med nye Odensemål ikke vil være afsluttet, inden beskæftigelsespolitikken og Beskæftigelsesplan 2023 skal træde i kraft den 1. januar 2023, foreslår forvaltningen, at de reviderede udvalgsmaal bliver udarbejdet med skelen til de nuværende (gældende) Odensemål.

De nuværende udvalgsmaal og tilhørende indikatorer og ambitionsniveauer i parentes:

- Ledigheden skal falde (Ledighedsprocent på samme niveau som Landsledigheden ved udgangen af 2025 og ledighedsprocent for dimittender er på samme niveau som landsledighed ved udgangen af 2025)
- Flere klar til job (Erhvervsfrekvens på samme niveau som landsgennemsnit ved udgangen af 2027)
- Flere unge får en uddannelse (79,4 % af de 18-24-årige har som minimum en ungdomsuddannelse i 2023 og 11,9 % af de 18-29-årige har en erhvervsuddannelse i 2023)
- Flere socialt udsatte har et godt liv (Andel der er boligplaceret og fastholder egen bolig er på 95 % i 2023, og der er højst 50 hjemløse i Odense i 2023)
- Ingen boligområder på ghettolisten (Andel borgere på offentlig forsørgelse i Solbakken, Korsløkken og Vollsmose er højst 40 % i december 2023 og andel borgere dømt for kriminalitet i Solbakken, Korsløkken og Vollsmose er højst 3 gange landsgennemsnittet i 2023).

Økonomi

Denne sag har ikke konsekvenser for Odense Kommune, herunder for kommunens kassebeholdning.

Punkt 10: C-sag: Tiltag til at forebygge partnervold

27.57.12-G01-24-22

Resume

Punkt udsat fra mødet den 30. august 2022. Børn- og Ungeudvalget drøftede sagen den 30. august 2022. Beskrivelsen af tiltag 4 er præciseret siden den 30. august.

Beskæftigelses- og Socialudvalget og Børn- og Ungeudvalget behandlede den 31. maj en initiativretssag fra byrådsgruppe A om forebyggelse af partnervold og -drab. Denne sag er en opfølgning på initiativretssagen og beskriver de nationale tiltag der er på vej, samt konkrete forslag til, hvordan Odense Kommune kan styrke forebyggelsen af partnervold og -drab.

INDSTILLING

Beskæftigelses- og Socialforvaltningen indstiller, at udvalget drøfter de foreslåede tiltag.

Beslutning

Beskæftigelses- og Socialudvalget drøftede sagen.

Sagsfremstilling

Aktuelle nationale tiltag til at forebygge partnervold

Regeringen fremlagde i juni 2022 et udspil til en handlingsplan mod partnervold og partnerdrab.

Udspillet har fokus på tidlig opsporing og hjælp til ofre, udøvere og børn, og indeholder 22 forslag til initiativer. Initiativerne indebærer for eksempel:

- skærpet underretningspligt
- kommunale beredskaber til opsporing og håndtering af vold i nære relationer
- styrket beskyttelse af børn i forbindelse med forældremyndighed og samvær
- landsdækkende ambulante behandling af voldsudøvere

Handlingsplanen bygger blandt andet på britisk forskning om partnerdrab. Forskningen viser, at partnerdrab på kvinder typisk ikke sker impulsivt eller i affekt. Det er derimod drab, hvor vold, kontrol, trusler og stalking ofte går forud og eskaleres over tid. Forskningen viser også, at volden ofte følger otte trin, hvor det sidste trin er drab.

De 22 forslag og den bagvedliggende forskning, herunder de otte trin, er beskrevet i regeringsudspillet i bilag 1.

Baggrunden for udspillet er, at Det Nationale Forsknings- og Analysecenter for Velfærd (VIVE) estimerer, at omkring 82.000 kvinder og 43.000 mænd i alderen 16-64 år årligt er udsat for fysisk, psykisk, seksuel og/eller økonomisk vold af

nuværende eller tidligere partner. Syddansk Universitet (SDU) estimerer derudover, at 5,5 % af kvinder og 4,0 % af mænd over 16 år har været udsat for fysisk og/eller psykisk partnervold i 2021. Syddansk Universitet estimerer også, at 1 % af alle kvinder og 0,8 % af alle mænd har været udsat for fysisk vold fra en partner.

Justitsministeriet vurderer, at 0,1 % af befolkningen i alderen 16-74 år årligt udsættes for partnervold, som er så alvorlig, at vedkommende blev bange. 85 % af disse er udsatte kvinder.

Regeringen vil søge opbakning til udspillet blandt Folketingets partier. Det vil bl.a. ske i forbindelse med efterårets forhandlinger om udmøntningen af reserven til foranstaltninger på socialområdet.

I forbindelse med forhandlingerne om udspillet kan der ske ændringer af de konkrete tiltag i udspillet. Der er altså alene tale om et udspil, og ikke initiativer, der er vedtaget.

Nuværende indsats mod partnervold i Odense Kommune

I Odense Kommune varetages indsatsen mod partnervold af Beskæftigelses- og Socialforvaltningen. I sager hvor der er børn involveret, varetages indsatsen hovedsageligt af Børn- og Ungeforvaltningen, hvor Beskæftigelses- og Socialforvaltningen kan inddrages i et samarbejde.

Beskæftigelses- og Socialforvaltningen tilbyder krisecenterophold til voldsudsatte borgere. Krisecenterophold til voldsudsatte kvinder varetages af Krisecenter Odense. Krisecenterophold til voldsudsatte mænd varetages i samarbejde med eksterne aktører, som forvaltningen kan henvise til. Beskæftigelses- og Socialforvaltningen varetager også ambulante rådgivning af voldsramte borgere, i det omfang, rådgivningen kan håndteres inden for den øvrige drift. Den ambulante rådgivning til kvinder varetages af Krisecenter Odense, der er en del af Beskæftigelses- og Socialforvaltningen. I den ambulante rådgivning får kvinden råd og vejledning om, hvordan hun skal håndtere sin situation. Kvinden kan modtage op til tre rådgivningssamtaler. Forvaltningen henviser voldsudsatte mænd til Mandecenter Fyn, som tilbyder gratis ambulante rådgivning.

Forvaltningen kan i enkeltstående tilfælde også have kontakt til og tilbyde ambulante rådgivning til voldsudøvere, med henblik på visitering til eksterne aktører. Som det er gældende for ambulante rådgivning til kvinder, er det også her kun i det omfang, rådgivningen kan håndteres inden for den øvrige drift på krisecentret.

Børn- og Ungeforvaltningen arbejder kontinuerligt og løbende med tidlig opsporing og indsatser i forhold til bekymringer omkring børnene. Vold i hjemmet er et blandt mange opmærksomhedspunkter i forvaltningens arbejde med børn og unge. Arbejdet pågår på tværs af fagligheder i forvaltningen i et tæt samarbejde, der er med til at sikre, at opmærksomheder omkring børn og unge bliver håndteret.

Børn og Familierådgivningen køber ydelser, og herunder også familiebehandling, hos Odense Kommunes egen leverandør, Center for Indsatser til Børn og Unge (CIBU), samt hos eksterne leverandører, heriblandt ydelser der i nogle tilfælde kan bidrage til at forebygge partnervold og ophold på et krisecenter.

I praksis er der oftest tale om ydelser, der indirekte støtter formålet om at forebygge vold i hjemmet. Ydelserne vil primært være familiebehandling eller terapi, hvor behandlingen fx kan tage udgangspunkt i samspil, kommunikation og konflikthåndtering. Det kan også være familiebehandling, hvor der arbejdes med forældres alkoholproblematikker. Bl.a. har Center for Indsatser til Børn og Unge et tilbud, der er målrettet familier, hvor der er et højt konfliktniveau. Nogle gange fører familiebehandling eller terapi også til, at vold opdages, og dermed bliver kendt for andre.

Generelt kan familiebehandling eller anden støtte i hjemmet i nogle tilfælde bidrage til at forebygge vold, fx ved at støtte kvinden i at bryde med en voldelig mand og flytte i egen bolig.

Den direkte eller indirekte støtte til at forebygge vold i hjemmet betinges af, om familiens behov for støtte erfares, således at hjælpen kan sættes ind. Her er frontpersonale, og andre der er i berøring med familien, afgørende.

I de tilfælde hvor volden er kendt, og familien ønsker støtte og hjælp til at bryde med volden, kan der tilbydes behandling til hele eller dele af familien. Her vil det også typisk være familiebehandling og relevant terapi.

Børn- og Ungeforvaltningen har udformet tydelige retningslinjer for beredskabet, der skal aktiveres, når medarbejdere har mistanke eller viden om børn og unge, der er udsat for overgreb. Det skal være med til at sikre en så hurtig og effektiv indsats for at hjælpe børn og unge samt deres pårørende.

Den nuværende indsats mod partnervold i Odense Kommune er illustreret i figur 1 i bilag 2.

Mulige tiltag i forvaltningerne

Beskæftigelses- og Socialforvaltningen og Børn- og Ungeforvaltningen har udarbejdet fire forslag til en styrket indsats mod partnervold. Forslagene tager udgangspunkt i det vidensgrundlag, der ligger til grund for udspillet fra regeringen. Forslagene tager også udgangspunkt i Odense Kommunes nuværende indsats og bygger videre på kommunens erfaringer.

1. Bedre hjælp til voldsudsatte via ambulante rådgivning
2. Sikkerhedsvurderinger i alle voldssager
3. Fælles ambulante rådgivning for voldsudsat og voldsudøver.
4. Driftsunderstøttelse af eksternt behandlingstilbud til voldsudøvere

Tiltagene kan illustreres med en "indsatstrappe". Det betyder, at tiltag 1 omhandler forebyggelse (og er dermed placeret nederst på indsatsrampen), mens tiltag 4 har et større fokus på indgribende foranstaltninger (og er dermed placeret højere på indsatsrampen).

Indsatsen mod partnervold inklusive de foreslåede tiltag er illustreret i figur 2 i bilag 2.

Fælles for de foreslåede tiltag er, at der er tale om indsatser, som går forud for et krisecenterophold. Krisecentre er en vigtig del af indsatsen mod vold, men det er også et vidtgående tilbud, der medfører at den voldsudsatte og eventuelle børn flytter ud af deres vante omgivelser og væk fra nærmiljøet, deres bolig og netværk. Samtidig er det kun en lille gruppe af de voldsudsatte, som tager ophold på et krisecenter. Forvaltningerne vurderer derfor, at det fagligt er mest hensigtsmæssigt at sætte ind med forebyggende tiltag før et krisecenterophold, bliver nødvendigt.

Tiltag 1: Bedre hjælp til voldsudsatte via ambulante rådgivning

Der er en stigende efterspørgsel på ambulante rådgivning i krisecentret. Den ambulante rådgivning er aktuelt ikke indeholdt i taksten for Krisecenter Odense. Det betyder, at denne rådgivning kun kan tilbydes, såfremt det kan håndteres

inden for den øvrige drift. Med den nuværende ordning er der derfor situationer, hvor der ikke er ressourcer til denne opgave.

Forvaltningerne foreslår, at der ansættes to årsværk med skiftende dag/aftenvagt, til at bemande de ambulante rådgivningssamtaler på krisecentret. Disse to medarbejdere vil også kunne bemande akuttelefonen på krisecentret, og vil kunne opstarte en risikovurdering ved første kontakt og lave et grundigt forarbejde, for måske at kunne undgå et krisecenterophold for kvinden.

Udgifterne til tiltag 1 estimeres til årligt at udgøre ca. 950.000 kr. Estimatet tager afsæt i, at der ansættes en socialrådgiver og en socialpædagog til at styrke den ambulante rådgivning.

Tiltag 2: Sikkerhedsvurdering i alle voldssager

Forvaltningerne foreslår at lave sikkerhedsvurderinger i alle voldssager for odenseanske borgere, som tager ophold på krisecenter, eller som deltager i ambulante rådgivning. Implementeringen af sikkerhedsvurderinger i alle voldssager er afhængig af, at den ambulante rådgivning styrkes, jf. tiltag 1. Hvis ikke forslag 1 omkring ressourcer til ambulante rådgivning implementeres, bliver kompetenceudviklingen således ikke brugt på ambulante rådgivning.

Det er i udgangspunktet politiet, der har ansvaret for borgernes sikkerhed. Forvaltningen har dog gode erfaringer med at foretage sikkerhedsvurdering i sager, der omhandler æresrelateret vold. Erfaringerne viser, at udarbejdelsen af sikkerhedsvurderinger kan være med til at øge trygheden for den enkelte borger. Det kan videre være med til at forkorte borgerens ophold på krisecentret, da øget tryghed for borgeren kan medvirke til, at borgeren hurtigere bliver klar til at flytte i egen bolig.

I tilfælde, hvor der er tale om en familie med børn, foreslår forvaltningerne et samarbejde på tværs af forvaltningerne i sikkerhedsvurderingen i voldssager. I de tilfælde, hvor der er tale om partnervold, men der ikke er børn involveret, vil sikkerhedsvurderingen alene varetages af Beskæftigelses- og Socialforvaltningen.

Sikkerhedsvurderingen vil indeholde en vurdering af, hvor alvorlig borgerens situation og truslerne mod borgeren er. Ligeledes vil kommunen udarbejde en sikkerhedsplan for borgeren, som indeholder råd om, hvordan borgerens sikkerhed kan øges. Sikkerhedsvurderingen vil have fokus på, at borgeren gennem hele sit forløb oplever at modtage meningsfuld og kontinuerlig rådgivning omkring egen sikkerhed. Sikkerhedsvurderingen vil også afklare, om det vil være gavnligt for den voldsudsatte borger at indgå i fælles ambulante rådgivning sammen med voldsudøveren.

Udgifterne til tiltag 2 estimeres at udgøre 20.000 kr. Der er tale om engangsudgifter, der knytter sig til opkvalificeringen af relevante medarbejdere.

Tiltag 3: Fælles ambulante rådgivning for voldsudsat og voldsudøver

Krisecentret i Beskæftigelses- og Socialforvaltningen tilbyder i dag ikke rådgivning eller behandling for par. Det gælder både i sager, hvor volden er gensidig, eller hvor det er den ene part, som er udsat for vold.

Børn- og Ungeforvaltningen tilbyder familiebehandling i sager, hvor volden er gensidig, eller hvor det er den ene part, som er udsat for vold, såfremt volden påvirker barnet. Familiebehandlingen har fokus på at styrke barnet eller den unges psykiske og sociale trivsel og udvikling, og mindske effekterne af vold i hjemmet.

Forvaltningerne vurderer, at det i mange sager vil være hensigtsmæssigt at arbejde med familien samlet. Det gælder særligt i familier, hvor andre familiemedlemmer tilskynder til brugen af vold. For at kunne tilbyde fælles rådgivning er det vigtigt, at den ambulante rådgivning styrkes, jf. tiltag 1 ovenfor. Hvis ikke det sker, er der ikke medarbejdere til at modtage kompetenceudvikling, der skal understøtte ambulante rådgivning. Det er også vigtigt, at den voldsudsattes sikkerhed først vurderes, så den fælles ambulante rådgivning ikke udgør en risiko for den voldsudsattes sikkerhed, jf. tiltag 2 ovenfor. Iværksættelsen af fælles ambulante rådgivning er derfor både betinget af, at den ambulante rådgivning styrkes (tiltag 1), og at der indføres sikkerhedsvurdering (tiltag 2).

Krisecentret har i perioden 2012-2016 tilbudt parrådgivning gennem et projekt støttet af Socialstyrelsen og har god erfaring hermed.

Opkvalificering af medarbejdere

Beskæftigelses- og Socialforvaltningen ønsker at tilbyde fælles ambulante rådgivning for par i sager, hvor der ikke er børn involveret. Hvis der er børn involveret, varetages opgaven i samarbejde med Børn- og Ungeforvaltningen. For at kunne tilbyde fælles ambulante rådgivning, foreslår forvaltningerne, at de ambulante rådgivere opkvalificeres i konfliktmægling. Opkvalificeringen indebærer uddannelse af eksisterende medarbejdere på krisecentret.

Den fælles ambulante rådgivning vil have til formål at få kortlagt de konkrete problemer, herunder voldens omfang og karakter, samt hvilke situationer, der udløser vold. Konfliktmæglingen og den fælles ambulante rådgivning vil kunne bruges som visitationsgrundlag for det videre behandlingsforløb.

Den fælles ambulante rådgivning vil kunne bruges som forebyggelse af et krisecenterophold for den voldsudsatte og forud for et ambulante behandlingsforløb for voldsudøveren. Forvaltningerne vurderer, at længden på det ambulante rådgivningsforløb og et evt. krisecenterophold kan forkortes, hvis parret tilbydes konfliktmægling tidligt i forløbet.

Udgifterne til tiltag 3 estimeres til ca. 150.000 kr. Der er tale om engangsudgifter, der knytter sig til opkvalificeringen af relevante medarbejdere.

Tiltag 4: Driftsunderstøttelse af eksternt behandlingstilbud til voldsudøvere

Forvaltningerne foreslår at indgå en driftsaftale og give driftstilskud til et eksternt behandlingstilbud til voldsudøvere. Beskæftigelses- og Socialforvaltningen vil have ansvaret for driftsaftalen og afholde de medfølgende udgifter. Tilbuddet skal gælde voldsudøvere af begge køn. Behandlingstilbud til voldsudøvere udbydes af eksempelvis Dialog mod Vold, som er et behandlings- og kompetencecenter specialiseret i vold i nære relationer. Dialog mod Vold tilbyder psykologbehandlingsforløb af udøvere af vold i nære relationer og deres partnere og eventuelle børn i det omfang, de kan og vil indgå. Behandlingsforløb varer typisk et par måneder og i sjældne tilfælde op til et år, og forløbet vil typisk bestå af ugentlige sessioner. Dialog mod Vold kan behandle mange typer familier, også de mere udsatte. Det vil altid være en konkret og individuel vurdering, om borgeren skal henvises til et behandlingsforløb eller til et andet tilbud, for eksempel gratis ambulante rådgivning ved Mandecenter Fyn. Ved en driftsaftale og -tilskud til Dialog mod Vold vil forvaltningen kunne understøtte behandlingsskapiteten og bidrage til, at flere odenseanske borgere har adgang til behandlingstilbuddet.

Forvaltningerne vurderer ikke, at det er hensigtsmæssigt at etablere et kommunalt behandlingstilbud for voldsudøvere i Beskæftigelses- og Socialforvaltningen. Det skyldes, at behandling af borgere ligger ud over kerneopgaven i forvaltningen. Ligeledes vurderer forvaltningerne, at etableringen af et sådant tilbud og dertilhørende kompetencer ikke vil være økonomisk rentabelt sammenlignet med driftsaftale og -tilskud med et eksternt behandlingstilbud.

Forvaltningen vurderer, at det vil være muligt at give et tilskud, på linje med det vi yder Headspace og Center for Seksuelt misbrug med hjemmel i kommunalfuldmagten.

Det er muligt at give et tilskud, med hjemmel i kommunalfuldmagten, men tilskuddet vil ikke kunne ”målrettes” Odenseborgere. Der kan ikke med hjemmel i kommunalfuldmagten bevilliges midler målrettet enkeltpersoner. Tilskuddet vil kunne gives, evt. fordi vi vurderer, at det er relevant, at tilbuddet er gratis tilgængeligt her i Odense i større omfang, end det vil være uden et tilskud.

Denne løsning vil give følgende fordele/ulemper:

Fordele:

- Tilbuddet er gratis for alle borgere
- Tilbuddet er let tilgængeligt for Odenseborgere grundet placeringen i Odense
- Tilskuddet finansieres via servicerammen, som et generelt driftstilskud
- Tilskuddet øger kapaciteten hos Dialog mod Vold, der samlet set vil kunne hjælpe flere borgere, herunder Odenseborgere

Ulemper:

- Tilskuddet kan ikke målrettes Odenseborgere
- Det vil ikke være muligt at visitere borgere til et forløb ved Dialog mod Vold
- Det er alene Dialog mod Vold, der definerer hvilke borgere, der er i målgruppen for at modtage et forløb
- Det er alene Dialog mod Vold, der definerer, i hvilken rækkefølge borgerne tilbydes forløb

Driftstilskuddets størrelse afhænger af, hvor mange ekstra behandlingspladser forvaltningen ønsker at understøtte med. Fem pladser til forløb med én voldsudøver estimeres til ca. 400.000 kr., mens prisen for fem pladser til forløb for familier estimeres til ca. 850.000 kr. Prisen for driftstilskuddet kan således variere fra ca. 400.000 kr. til 850.000 kr. om året.

Forvaltningen gør opmærksom på, at regeringens nye handlingsplan mod partnervold og partnerdrab ligger op til at styrke Dialog mod Volds ambulante behandlingstilbud.

Økonomi

Estimerer over udgifter til de enkelte forslag fremgår af sagsfremstillingen.

Bilag

Bilag 1. Udspil til handlingsplan mod partnervold og partnerdrab

Bilag 2. Illustration af Odense Kommunes indsats mod partnervold

Punkt 11: C-sag: Ny organisering af bandeindsatsen (ophøjet til A-sag)

00.15.00-A21-10-22

Resume

Byrådet besluttede i 2021 at iværksætte en forstærket bandeindsats i Odense. Med det afsæt blev der nedsat en ekspertgruppe. Ekspertgruppen har i april 2022 fremlagt en række anbefalinger. En af anbefalingerne handler om organiseringen af bandeindsatsen.

Med denne sag skal Beskæftigelses- og Socialudvalget og Børn- og Ungeudvalget drøfte to modeller for, hvordan bandeindsatsen i Odense Kommune fremover organiseres.

Forvaltningerne anbefaler model 2. Denne model imødekommer Ekspertgruppens anbefaling om at etablere en ny organisering, der understøtter en styrket helhedsorienteret tilgang til en samlet kriminalpræventiv opgaveløsning. Modellen betyder bl.a., at SSP Odense flyttes til Beskæftigelses- og Socialforvaltningen.

Effekt

Sagen har ingen konsekvenser for Odensemålene.

INDSTILLING

Beskæftigelses- og Socialforvaltningen og Børn- og Ungeforvaltningen indstiller til respektive udvalg, at udvalget drøfter de foreslåede modeller for ny organisering af bandeindsatsen. Beskæftigelses- og Socialforvaltningen og Børn- og Ungeforvaltningen anbefaler model 2. Denne model imødekommer Ekspertgruppens anbefaling om at samle bandeindsatsen i én organisatorisk enhed, der samler de tværgående indsatser.

Beslutning

Beskæftigelses- og Socialudvalget og Børn- og Ungeudvalget ændrede sagen til en beslutningssag (A-sag).

Beskæftigelses- og Socialudvalget og Børn- og Ungeudvalget indstiller, at byrådet godkender model 2.

Sagsfremstilling

Med budget 2021 blev det besluttet at iværksætte en forstærket bandeindsats i Odense. Som led i den forstærkede bandeindsats blev der nedsat en ekspertgruppe. Ekspertgruppen startede sit arbejde den 1. november 2021. Den 6. april 2022 præsenterede Ekspertgruppen sin rapport.

Ekspertgruppen har udarbejdet en række anbefalinger. Udvalgene får en status på arbejdet med anbefalingerne i sagen "Status på arbejdet med Ekspertgruppens anbefalinger til bandeindsatsen i Odense Kommune".

En af anbefalingerne er, at Odense Kommune laver en ny organisering. Den nye organisering skal understøtte en styrket helhedsorienteret tilgang til en samlet kriminalpræventiv opgaveløsning. Ekspertgruppen anbefaler også, at det samlede kriminalpræventive arbejde organiseres i en enhed, der samler de tværgående indsætter. Derudover peger Ekspertgruppen på, at Center for Familier og Unge (CFU) skal være fundament for at samle de kriminalpræventive indsatsområder. Center for Familier og Unge er en del af Beskæftigelses- og Socialforvaltningen. Enheden arbejder med helhedsorienteret sagsbehandling af børn, unge og deres familier. Målgruppen er bl.a. familier, hvor der er kriminelle forhold.

Børn- og Ungeforvaltningen og Beskæftigelses- og Socialforvaltningen har udarbejdet forslag til to forskellige modeller for, hvordan bandeindsatsen fremadrettet kan organiseres.

Model 1 styrker det tværgående samarbejde mellem de enheder i kommunen, der arbejder med bandeindsatsen. Det sker bl.a. gennem en styrkelse af de tværgående samarbejdsfora. De tværgående fora skal fremover omfatte alle enheder, der beskæftiger sig med banderelaterede opgaver. Modellen medfører ikke ændringer af opgavefordelingen mellem forvaltningerne.

Forvaltningerne vurderer, at model 1 i nogen grad imødekommer Ekspertgruppens anbefalinger.

Model 2 styrker også det tværgående samarbejde mellem de enheder i kommunen, der arbejder med bandeindsatsen. Ligesom i model 1 sker det ved at styrke de tværgående samarbejdsfora. Den tværgående organisering vil være den samme som i model 1. Derudover foreslår forvaltningerne at flytte SSP Odense fra Børn- og Ungeforvaltningen til Beskæftigelses- og Socialforvaltningen.

Forvaltningerne vurderer, at model 2 i høj grad imødekommer ekspertgruppens anbefalinger.

Nuværende organisering af bandeindsatsen

Odense Kommunes nuværende organisering af bandeindsats går på tværs af flere afdelinger og forvaltninger. Bandeindsatsen er forankret i afdelinger i Beskæftigelses- og Socialforvaltningen, Børn- og Ungeforvaltningen samt By- og Kulturforsvaltningen. Den administrerende direktør for Beskæftigelses- og Socialforvaltningen har direktøransvar for den samlede bandeindsats. Økonomiudvalget modtager to gange årligt en status på bandeindsatsen. Den halvårslige afrapportering vil blive videreført i de to foreslåede modeller for ny organisering.

Bandeindsatsen er på nuværende tidspunkt forankret i direktørgruppen samt en række centrale tværgående fora, særligt Strategisk Gruppe og Faglig Operationel Gruppe.

Ekspertgruppen peger på, at indsatsen er velorganiseret på politisk og strategisk niveau. Der mangler dog et opgavefællesskab mellem medarbejderne i de forebyggende og indgribende indsætter.

Odense Kommunes nuværende organisering af bandeindsatsen er beskrevet uddybende i Ekspertgruppens rapport side 9-17 (bilag 1).

Forslag til ny organisering

Børn- og Ungeforvaltningen og Beskæftigelses- og Socialforvaltningen har udarbejdet forslag til to forskellige modeller for, hvordan bandeindsatsen fremadrettet organiseres. De to modeller præsenteres nedenfor. Modellerne er beskrevet uddybende i bilag 2.

Model 1

Den foreslåede Model 1 styrker det tværgående samarbejde om bandeindsatsen. Med den foreslåede model vil der ske en styrkelse af indsatserne på strategisk såvel som operationelt niveau. Det sker bl.a. ved, at de ansvarlige direktører for henholdsvis Børn- og Ungeforvaltningen og Beskæftigelses- og Socialforvaltningen indtræder i Strategisk Gruppe. Derudover bliver Faglig Operationel Gruppe styrket. Gruppen vil fremadrettet omfatte alle enheder, der er i berøring med bandeproblematikker.

Forvaltningerne vurderer, at model 1 kun i nogen grad imødekommer ekspertgruppens anbefalinger. Modellen understøtter således kun i nogen grad en styrket helhedsorienteret tilgang til en samlet kriminalpræventiv opgaveløsning. Modellen imødekommer ikke Ekspertgruppens anbefaling om, at det samlede kriminalpræventive arbejde organiseres i én enhed, der samler de tværgående indsatser.

Model 2

I Model 2 bliver det tværgående samarbejde mellem de enheder i kommunen, der arbejder med bandeindsatsen også styrket. Ligesom i model 1 bliver både Strategisk Gruppe og Faglig Operationel Gruppe styrket. Den tværgående organisering vil være den samme som i model 1.

Udover at styrke de tværgående samarbejdsfora foreslår forvaltningerne at flytte SSP Odense fra Børn- og Ungeforvaltningen til Beskæftigelses- og Socialforvaltningen. En flytning af SSP Odense vil betyde, at 28 medarbejdere, inklusive ledelse, skal flytte forvaltning. Det svarer til 26 årsværk.

Flytningen af SSP Odense betyder, at de enheder, der løfter de mest omfattende opgaver i relation til bandeindsatsen, bliver samlet i Beskæftigelses- og Socialforvaltningen. Flytningen gør det også muligt at anvende Center for Familier og Unge som fundament for at samle de kriminalpræventive indsatsområder, som Ekspertgruppen har anbefalet. Flytningen af SSP Odense imødekommer også de anbefalinger, som SSP Odense har udarbejdet på baggrund af et serviceeftersyn i 2021. Serviceeftersynet viste, at der er behov for at styrke sammenhængen mellem forebyggende og indgribende indsatser.

SSP vil med den foreslåede organisering fortsat have stor fokus på forebyggelse. SSPs forebyggende arbejde i bl.a. skoler og fritidsinstitutioner vil fortsætte uændret. De lokale forebyggende indsatser (ofte iværksat via LKS – Lokalområdernes Kriminalpræventive Samarbejde) fortsætter også. For at sikre et fortsat tæt samarbejde mellem skolerne og SSP vil der blive lavet aftaler om gensidige og fælles faglige forpligtelser mellem Skoleafdelingen i Børn- og Ungeforvaltningen og SSP Odense.

På lignende vis bliver der etableret et gensidigt forpligtende samarbejde mellem Børn- og Familierådgivningen i Børn- og Ungeforvaltningen og SSP Odense. Det skal sikre den samme tæthed i samarbejdet, som er virkeligheden i dag i Børn- og Ungeforvaltningen. Derudover vil der i det styrkede tværgående samarbejde være fokus på sammenhængen mellem det forebyggende og det indgribende arbejde.

Forvaltningerne vurderer, at model 2 i høj grad understøtter Ekspertgruppens anbefaling om en styrket helhedsorienteret tilgang til en samlet kriminalpræventiv opgaveløsning. Forvaltningerne vurderer også, at modellen i høj grad imødekommer anbefalingen om, at det samlede kriminalpræventive arbejde organiseres i én enhed, der samler de tværgående indsatser.

Flytning af SSP Odense fra Børn- og Ungeforvaltningen til Beskæftigelses- og Socialforvaltningen kræver, at styrelsesvedtægten for Odense Kommune ændres. Der vil blive forelagt en særskilt sag for byrådet om ændring af styrelsesvedtægten.

Flytningen af SSP Odense har været drøftet i Forvaltningsudvalget i Beskæftigelses- og Socialforvaltningen. Flytningen har ligeledes været drøftet i Forvaltningsudvalget i Børn- og Ungeforvaltningen samt i Lokaludvalget for SSP Odense. Bemærkninger fra medarbejdersiden fremgår af bilag 3, 4 og 5.

Økonomi

Godkendelse af model 2 medfører, at der flyttes budget til personale og øvrig drift fra Børn- og Ungeudvalget til Beskæftigelses- og Socialudvalget pr. 1. januar 2023 og frem. Budgettet flyttes som følge af en flytning af SSP Odense fra Børn- og Ungeforvaltningen til Beskæftigelses- og Socialforvaltningen som beskrevet i sagsfremstillingen.

Tabellen herunder viser det budget, der flyttes mellem de to udvalg fra 2023 og frem.

Beskrivelse	Styringsområde	Udvalg	2023 (2023 PL)	2024 (2023 PL)	2025 (2023 PL)	2026 og frem (2023 PL)
Budget SSP fra Børn- og Ungeforvaltningen	Service	Børn- og Ungeudvalget	-12.168.351	-10.589.399	-10.589.392	-10.589.392
Budget SSP til Beskæftigelses- og Socialforvaltningen	Service	Beskæftigelses- og Socialudvalget	12.168.351	10.589.399	10.589.392	10.589.392
I alt			0	0	0	0

Budgetreduktionen fra 2023 til 2024 skyldes bortfald af en midlertidig bevilling til indsatsen mod negativ social kontrol.

Budgettet er desuden korrigeret for Børn- og Ungeudvalgets andel af effektiviseringskravet udmøntet i rammeudmeldingen til budget 2022 for årene 2022-2024, svarende til 26.000 kr. i 2024.

SSP har i budgettet for 2022 et eksternt finansieret projekt, Get2Sport. Såfremt budgettet hertil ikke anvendes fuldt ud i 2022, overføres de resterende projektmidler til Beskæftigelses- og Socialforvaltningen i forbindelse regnskabssagen for 2022.

Sagen har ingen økonomiske konsekvenser for Odense Kommune, herunder for kommunens kassebeholdning.

Bilag

Bilag 1. Kortlægning af Odense Kommunes bandeindsats

Bilag 2. Beskrivelse af ny organisering

Bilag 3. Bemærkninger fra medarbejdersiden i Forvaltningsudvalget i Beskæftigelses- og Socialforvaltningen

Bilag 4. Bemærkninger fra medarbejdersiden i Forvaltningsudvalget i Børn- og Ungeforvaltningen

Bilag 5. Bemærkninger fra medarbejdersiden i Lokaludvalget for SSP Odense

Punkt 12: D-sag: Status på arbejdet med ekspertgruppens anbefalinger til bandeindsatsen i Odense Kommune

27.00.00-A00-20-22

Resume

Byrådet besluttede i 2021 at iværksætte en forstærket bandeindsats i Odense. Med det afsæt blev der nedsat en ekspertgruppe. Ekspertgruppen startede sit arbejde den 1. november 2021.

Ekspertgruppen har i april 2022 fremlagt en række anbefalinger.

Børn- og Ungeudvalget og Beskæftigelses- og Socialudvalget nedsatte i maj 2022 en tværgående arbejdsgruppe, der skal arbejde med anbefalingerne.

Med denne sag orienterer forvaltningen udvalgene om status på arbejdsgruppens arbejde.

Overordnet status

Arbejdsgruppen arbejder med anbefalingerne og har særligt fokus på:

- Ny organisering af bandeindsatsen (udvalgene skal drøfte forslag til ny organisering under punktet "Ny organisering af bandeindsatsen")
- Exit-strategi
- Mentorforløb

Den 1. november 2022 forventer arbejdsgruppen at præsentere udvalgene for forslag til ny exit-strategi og styrket brug af mentorforløb.

Status på arbejdet med anbefalingerne

Anbefaling 1

Styrket helhedsorienteret tilgang til en samlet kriminalpræventiv opgaveløsning

- Styrk en samlet kriminalpræventiv indsats med ensartet metode på det forebyggende og det indgribende niveau ved at anvende eksempelvis Signs of Safety i alle borgerrettede indsatser.
- Etabler et tættere samarbejde med Fyns Politi om metodevalg og indsatser på det forebyggende og det indgribende niveau.
- Foretag et servicetjek af sprog og betegnelser for at undgå unødigt stigmatisering.

Arbejdsgruppen har påbegyndt dialogen med Fyns Politi om en yderligere styrkelse af samarbejdet om bandeindsatsen. Herudover lægger arbejdsgruppen op til, at arbejdet med de øvrige forslag forankres i den nye organisering af bandeindsatsen.

Anbefaling 2

Ny organisering, der understøtter en styrket helhedsorienteret tilgang til en samlet kriminalpræventiv opgaveløsning

- Organiser det samlede kriminalpræventive arbejde i en enhed, der samler de tværgående indsatser.
- Udarbejd en exit-strategi i samarbejde med Fyns Politi og Kriminalforsorgen med det mål at øge antallet af exit-kandidater.
- Anvend Den Socialøkonomiske Investeringsmodel til at afdække positivt økonomisk potentiale af Odense Kommunes samlede kriminalpræventive indsats.

Såfremt Odense Kommune vælger at gå videre med anbefalingen om at etablere en samlet enhed, kan CFU med fordel anvendes som fundament for at samle de kriminalpræventive indsatsområder.

Arbejdsgruppen har udarbejdet forslag til en ny organisering af bandeindsatsen i Odense Kommune. Beskæftigelses- og Socialudvalget og Børn- og Ungeudvalget skal drøfte forslaget under punktet "Ny organisering af bandeindsatsen".

Arbejdsgruppen er i samarbejde med Fyns Politi aktuelt ved at udarbejde en ny exit-strategi. Strategien tager afsæt i Odense Kommunes erfaringer fra det eksisterende exit-arbejde. Den vil derudover omfatte den gruppe af unge, som banderne vurderes at rekruttere nye medlemmer fra. Arbejdsgruppen forventer at præsentere udvalgene for et forslag til ny exit-strategi den 1. november 2022.

Arbejdet med at afdække det økonomiske potentiale af Odense Kommunes samlede kriminalpræventive indsats vil blive forankret i den nye bandeorganisering.

Anbefaling 3

Indsatser, der understøtter en helhedsorienteret kriminalpræventiv opgaveløsning

- Styrk den beskæftigelsesrettede indsats gennem faglig udvikling af blandt andet objektive visitationskriterier for Specialenhedens arbejde. Dette skal ske i tæt samarbejde med Fyns Politi.
- Suppler eksisterende vejlederindsatser med mentorforløb, der kan understøtte målgruppens tilknytning til arbejdsmarkedet.
- Indfør virksomme indsatser som eksempelvis programmer målrettet styrket forældreevne samt forløb i vredeshåndtering til unge med risikoadfærd og voksne med kriminalitetsproblematikker. Suppler samtidig det forebyggende niveau med fritids- eller lømmepengejobs, konfliktmægling eller 'Aftale om God Opførsel'.

Arbejdet med indførelse af supplerende mentorforløb er påbegyndt, og dette arbejde sammentænkes og koordineres med udarbejdelsen af en ny exit-strategi. Beskæftigelses- og Socialforvaltningen og Borgmesterforvaltningen lægger op til, at midler fra initiativet "Strategisk koordinerende funktion i forhold til arbejdet med byens kriminelle grupperinger" overflyttes fra Økonomiudvalget til Beskæftigelses- og Socialudvalget. Midlerne skal være med til at finansiere supplerende mentorforløb.

Arbejdsgruppen forventer at præsentere udvalgene for et forslag til styrket brug af mentorforløb den 1. november 2022.

Arbejdet med at styrke den beskæftigelsesrettede indsats, samt indførelsen af virksomme indsatser, vil blive forankret i den nye bandeorganisering.

Beslutning

Orientering givet.

Punkt 13: D-sag: Økonomisk Status 2022 og Budget 2023

00.30.00-S00-12-21

Resume

Punkt udsat fra mødet den 30. august 2022.

Beskæftigelses- og Socialforvaltningen har udarbejdet udgiftsskønnet for forsørgelses- og sikringsydelse til Budget 2023. Udgiftsskønnet indarbejdes i budgettet for 2023.

Herunder er en kort sammenfatning af økonomien på området i 2022 og 2023. I bilaget er redegjort nærmere for udgiftsskønnet og vurderingen af indeværende års forventede resultat.

Udvikling i udgifter og reservationspulje i 2021-2023

1.000 kr. netto, årets priser	Regnskab	Vedtaget budget	Forventet regnskab	Budget
	2021	2022	2022	2023
Budgetgaranterede områder og øvrige overførsler				
Kontanthjælp og uddannelseshjælp	489.676	510.016	431.528	432.174
Revalideringsydelse	16.217	14.140	9.113	8.008
Selvforsørgelses- og hjemrejseydelse eller overgangsydelse	32.351	33.759	43.601	43.978
Integrationsprogrammet - indsatser og tilskud	17	2.518	-4.660	-22.544
Sygedagpenge	356.299	295.213	331.405	311.469
Jobklaringsforløb - ydelse	88.562	124.891	114.662	127.107
Ledighedsydelse	101.863	99.143	90.063	95.623
Fleksjob inkl. skånejob	306.220	328.120	326.124	356.934
Ressourceforløb - ydelse	99.619	99.912	89.128	82.314
Førtidspension	1.193.551	1.290.806	1.283.313	1.358.298
Seniorpension	62.778	81.577	102.912	128.549
Seniorjob	8.145	4.108	5.579	4.284
Beskæftigelsesindsatser	171.178	203.286	187.094	188.535
FGU	12.821	12.749	11.068	14.444
Boligsikring/ -ydelse	243.100	253.100	243.033	255.184
Personlig tillæg/helbredstillæg	14.223	14.738	14.838	15.460
Enkeltydelse	3.255	4.185	3.205	3.115
Handicapkompenenserende ydelser	446	361	424	421
A-dagpenge, kommunens medfinansiering	509.724	523.347	369.407	365.771
Løntilskud (A-dagpenge)	11.363	4.181	3.637	4.670
Samlet	3.721.400	3.900.149	3.655.474	3.773.795
Reservationspulje	179.016	123.597	125.551	71.427

Reservationspuljen dannes på baggrund af KL's skøn over de forventede udgifter til overførsler fratrukket forvaltningens vurdering af budgetbehovet for det kommende år. Derudover fratrækkes et beløb svarende til den årlige ambition (måltal), om at ledigheden i Odense skal ned på landsgennemsnittet ved udgangen af 2025, samt at erhvervsfrekvensen kommer på niveau med landsplan inden udgangen af 2027.

Puljen ligger under Økonomiudvalget, hvorfra nye regnskabsvurderinger i løbet af året, midtvejsreguleringer og efterreguleringer bliver trukket.

I perioder hvor udviklingen på beskæftigelsesområdet er negativ, trækkes penge fra reservationspuljen til finansiering af merforbrug. Omvendt tilføres midler, når beskæftigelsesområdet udviser et mindreforbrug. Udviklingen i reservationspuljen på sigt er afgørende for Odense Kommunes økonomi, idet et plus på sigt kan anvendes til gavn for byens borgere, mens et minus på sigt kan resultere i besparelser på kernevelfærden. Dermed indgår puljen først i råderummet, når det endelige regnskab er opgjort. Indtil da er puljen udtryk for en forventning, dvs. at tallene i tabellen for 2022 og 2023 er den nuværende forventning.

Reservationspuljen har været positiv med 179,0 mio. kr. i 2021, og årets ambition på 19,4 mio. kr. blev mere end indfriet.

2022

Udgiftsskønnet på de særlige driftsområder er reduceret med 244,7 mio. kr., da det kraftige fald i ledigheden er fortsat siden budgetlægningen i sommeren 2021.

Da ledigheden er faldet på landsplan, er kommunernes økonomi reguleret med en negativ midtvejsregulering i sommeren 2022. For Odenses vedkommende med 253,0 mio. kr.

Odenses udgifter til forsørgelses- og sikringsydelse udgjorde 4,20 % af landsplan i 2020. Kommunernes Landsforening (KL) vurderer Odenses udgiftsandel til 4,11 % i 2022. Denne andel ligger Kommunernes Landsforening til grund for midtvejsvurderingen af skønnet for Odenses udgifter i 2022, og i 2023 skønner Kommunernes Landsforening en andel på 4,13 %. Forvaltningens vurdering for 2021 svarer til en andel på 4,07 % i 2022. Det skal nævnes, at Odenses realiserede andel af udgifterne på landsplan i 2022 først kan opgøres i 2023, når regnskaberne i landets kommuner er afsluttet. Derfor vil Odenses andel ikke ligge så lavt, hvis den fortsatte positive udvikling i udgifterne er en landstendens.

Reservationspuljen forventes at udgøre 125,6 mio. kr. i 2022.

2023

I 2023 forventes det samlede antal på overførselsindkomster at forblive tæt på uændret fra 2022. Der forventes dog et fald i antallet af ikke arbejdsmarkedsparete borgere, og et stigende antal førtids- og seniorpensionister.

For budget 2023 skønner forvaltningen udgifterne til forsørgelses- og sikringsydelse til at blive 3.773,8 mio. kr., mens Kommunernes Landsforening skønner, at Odense Kommune vil have udgifter på 3.845,2 mio. kr. En forskel på 71,4 mio. kr.

Forvaltningens vurdering for 2022 svarer til en andel på 4,05 % af landsplan, hvor Kommunernes Landsforening skønner en andel på 4,13 %. Som tidligere nævnt gælder også her, at hvis den positive udvikling i udgifterne er en landstendens, vil Odenses andel ikke ligge så lavt, når kommunernes endelige regnskaber for 2023 er opgjort.

Der forventes en reservationspulje på 71,4 mio. kr. i 2023. I opgørelsen er der ikke fratrukket udgifter på 49,5 mio. kr. i 2023 fra Kommunernes Landsforenings udgiftsskøn som følge af kommunens ambition om at nærme sig landsniveauet for ledighed og erhvervsfrekvens. Ambitionen for 2023 på 49,5 mio. kr. svarende til en udgiftsandel på 4,16 % af landsudgifterne er indhentet i 2022, hvor Odenses andel af landsudgifterne faldt fra 4,20 % til 4,11 %. Kommunernes Landsforening skønner andelen af udgifterne til 4,13 % i 2023.

Beskæftigelses- og Socialforvaltningens forventninger til Budget 2023 på de enkelte fagområder fremgår af bilaget.

Beslutning

Orientering givet.

Bilag

Økonomisk status 2022 inkl. budget 2023_Aug

Punkt 14: D-sag: Intern Budgetopfølgning pr. juni 2022 - Service

00.30.00-S00-12-21

Resume

Punkt udsat fra mødet den 30. august 2022.

Beskæftigelses- og Socialudvalget behandlede på møde den 31. maj 2022 forvaltningens Effekt- og økonomiopfølgning pr. 1. halvår 2022. Udvalget ønskede i forlængelse heraf, en særskilt opfølgning på forvaltningens økonomi i august, hvorfor der i denne sag følger en status.

Udvalget behandler parallelt med denne sagsfremstilling en økonomiopfølgning på området for forsørgelses- og sikringsydelse.

Forvaltningens regnskabsforventning til 2022 er oplyst i nedenstående tabel.

2022-priser - 1000 kr.	Korrigeret budget 2022	Forventet Regnskab 2022	Afvigelse
Service			
Staben	61.339	59.359	1.980
Uddannelse 1	78.656	74.630	4.026
Uddannelse 2	333.141	358.996	-25.855
Uddannelse 3	27.405	27.059	347
Job 1	47.636	47.152	485
Job 2	50.914	51.560	-646
Jobrehabilitering 1	99.655	99.066	589
Jobrehabilitering 2	44.375	46.867	-2.492
Virksomhed	23.467	24.010	-543
Ydelsen	70.202	74.337	-4.135
Fællesudgifter	184.033	159.199	24.834
Service i alt ekskl. Projekter med ekstern finansiering	1.020.824	1.022.235	-1.411
Projekter med ekstern finansiering	-6.570	7.106	-13.676
Service i alt	1.014.254	1.029.341	-15.087
Særlige Driftsområder:			
Uddannelse 2 - Tabt arbejdsfortjeneste	5.814	7.854	-2.040
Uddannelse 2 - Særligt dyre enkeltsager	-19.226	-41.313	22.088
Særlige Driftsområder i alt	-13.411	-33.459	20.048
I alt	1.000.843	995.882	4.960

Resultatet af budgetopfølgningen udviser et forventet mindreforbrug på 5 mio. kr.

Forventningen til regnskab 2022 var ved effekt- og økonomiopfølgningen pr. 1. halvår et samlet mindreforbrug på 6,6 mio. kr. Regnskabsresultatet for 2022 er dermed nedjusteret med 1,6 mio. kr. siden seneste opfølgning. Der er i regnskabsforventningen til 2022 ikke taget højde for en eventuel kompensation af forvaltningens merudgifter til Ukraine og COVID-19 på samlet 8,1 mio. kr.

Det specialiserede socialområde

På det specialiserede socialområde, primært forankret under Uddannelse 2, er regnskabsforventningen i 2022 et samlet merforbrug på 25,9 mio. kr. Ved effekt- og økonomiopfølgningen pr. 1. halvår var forventningen et merforbrug på 13,7 mio. kr. Årsagen til det opjusterede merforbrug skyldes primært nogle få familiesager, hvor forvaltningen har været nødsaget til at iværksætte foranstaltninger for flere børn. Sagerne bliver foranstaltet i Center for Familier og Unge (CFU), og er derfor ikke en del af det nye myndighedssnit med Børn- og Ungeforvaltningen.

Merforbruget på det specialiserede socialområde skal ses i sammenhæng til indtægterne vedrørende særligt dyre enkeltsager. Forvaltningen forventer at hjemtage merindtægter vedrørende særligt dyre enkeltsager i 2022 for 22,1 mio. kr.

Hvad forårsager mindreforbruget i 2022

Forvaltningen præciserer i nedenstående afsnit årsagerne til mindreforbruget i regnskab 2022.

Reservation af mindreforbrug fra 2021

Forvaltningen overførte i forlængelse af årsberetningen for 2021 7,1 mio. kr. til budget 2022. Midlerne blev overført med henblik på at imødekomme økonomiske udfordringer på det specialiserede socialområde og merudgifter forbundet med implementeringen af udbetalingsystemer i Ydelsen.

Ekstraordinær indtægt vedrørende særligt dyre enkeltsager fra 2021

Der indgår i regnskabsforventningen for 2022 en ekstraordinær indtægt på 6,7 mio. kr. vedrørende særligt dyre enkeltsager fra 2021. Forvaltningen har afholdt udgiften til disse sager i regnskab 2021, mens refusionsindtægten på sagerne først er hjemtaget i 2022.

Forberedende grunduddannelse (FGU)

Antallet af elever på tværs af den forberedende grunduddannelse (FGU) og ungdomsuddannelse for unge med særlige behov (STU) er lavere end budgetteret i 2022. Årsagen hertil er, at flere unge går direkte i arbejde i stedet for at søge mod en ungdomsuddannelse. Den lavere elevtilslutning på tværs af de to uddannelser end budgetteret medfører et samlet mindreforbrug i 2022 på 4,7 mio. kr.

Opdateret pris- og lønskøn for 2022

Den stigende inflation i samfundet påvirker udgiftspresset i kommunerne. Der er derfor i forbindelse med økonomiaftalen for 2023 afsat midler til at imødekomme de stigende priser og lønninger i 2022.

Byrådet godkendte på møde den 17. august sagen ”Regulering af budgetterne i 2022 som følge af nyt skøn for pris- og lønudviklingen”: I sagen indstilles det, at Beskæftigelses- og Socialudvalgets budgetramme bliver opskrevet med 8,9 mio. kr. i 2022 som følge af det nye pris- og lønskøn for 2022. Midlerne er medregnet i økonomitabellen under Fællesudgifter til senere udmøntning internt i forvaltningen.

Konklusion

Forvaltningens mindreforbrug i 2022 er som beskrevet i ovenstående sammensat af diverse engangsmidler, og der er derfor ikke tale om et strukturelle mindreforbrug over de kommende budgetår.

Økonomiske opmærksomhedspunkter

Forvaltningen har derudover følgende opmærksomhedspunkter til regnskabsforventningen for 2022 og kommende budgetår.

Faldende budgetprofil på det specialiserede socialområde

Forvaltningen bemærker, at budgetrammen på det specialiserede socialområde falder med 6 mio. kr. fra 2023 og frem grundet de indarbejdede økonomiske potentialer. Området kan derfor blive udfordret i 2023.

Implementering af udbetalingssystemer i Ydelsen

Der har efter implementeringen af Kommunernes Sygedagpengesystem (KSD) og Kommunernes Ydelsessystem (KY) vist sig en række kritiske systemfejl. Systemfejlene kræver et øget træk på medarbejderressourcer i Ydelsen for at sikre, at borgerne modtager korrekte ydelsesudbetalinger. Udfordringerne medførte i 2021 et merforbrug på 6 mio. kr., der blev finansieret af forvaltningens egen ramme. Udfordringerne fortsætter i 2022, hvorfor regnskabsforventningen under Ydelsen er et merforbrug på 4,1 mio. kr.

Forvaltningen forventer, at udfordringen fortsætter i 2023.

Udbetaling Danmark

Forvaltningen forventer i regnskab 2023 et merforbrug på 4 mio. kr. vedrørende administrationsbidrag til Udbetaling Danmark (UDK) og Seniorpensionsenheden. Årsagen hertil, er et større udgiftsskøn fra Udbetaling Danmark end tidligere udmeldt.

Rest-finansiering af Arne-pensionen

Med anden delaftale vedrørende finansieringen af den såkaldte "Arne-pension" er det vedtaget, at beskæftigelsesindsatsen i jobcentrene skal nytænkes, således at ressourcerne bliver anvendt der, hvor der er størst effekt. Ligeledes overgår kontaktføløbet for forsikrede ledige i de første tre måneder fra jobcentrene til A-kasserne.

Samlet bidrager ovenstående til en årlig besparelse fra 2024 og frem på ca. 13,5 mio. kr. i Odense Kommune på styringsområdet Service.

Derudover rummer aftalen en tilpasning af kommunernes beskæftigelsesindsats fra 2023 og frem svarende til 13 mio. kr. i Odense Kommune på styringsområdet Særlig Drift.

Fordrevne ukrainere

Det er endnu uvist, hvor længe der er brug for den ekstra indsats til fordrevne ukrainere.

Regeringen og Kommunernes Landsforening (KL) er enige om at følge udviklingen tæt og drøfte behovet for en evt. kompensation af kommunernes udgifter forbundet hermed løbende.

Beslutning

Orientering givet.

Punkt 15: D-sag: Status på opkvalificeringsstrategien

15.00.00-A00-7-22

Resume

Punkt udsat fra mødet den 30. august 2022.

I denne sag bliver udvalget orienteret om status på de igangsatte strategiprojekter samt yderligere indsatser, der omsætter Beskæftigelses- og Socialudvalgets opkvalificeringsstrategi til handling.

Opkvalificeringsstrategien sætter retningen for, hvordan opkvalificering kan hjælpe flere ledige til at blive en del af fællesskabet på arbejdsmarkedet med udgangspunkt i virksomhedernes efterspørgsel på arbejdskraft. Strategien fokuserer på opkvalificeringsindsatser for forsikrede ledige, jobparate kontanthjælpsmodtagere og integrationsborgere.

Opkvalificeringsstrategien har to fokusområder:

1. Lediges kompetencer skal matche behovet på arbejdsmarkedet
2. Opkvalificering til virksomhedernes behov

Forvaltningen gør opmærksom på, at antallet af ledige der har påbegyndt et opkvalificeringsforløb, er lavere i 2022 end i 2021. Dette skal ses i lyset af, at der er markant færre ledige i 2022.

For at omsætte strategien til handling har forvaltningen igangsat følgende strategiprojekter og indsatser:

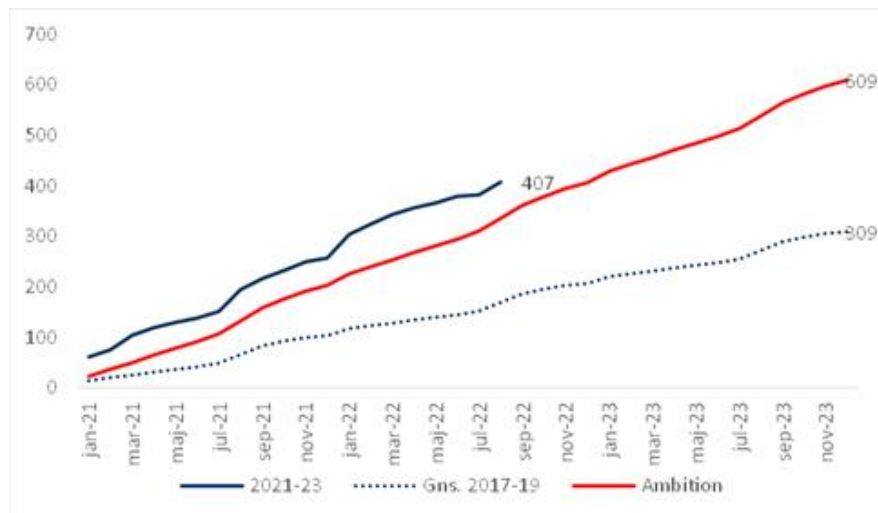
- Et kompetent Jobcenter: Grundpakke med viden om opkvalificeringsmuligheder inden for lovgivningen og beskæftigelsesmuligheder på arbejdsmarkedet. Understøtter kompetent vejledning af borgere om opkvalificeringsmulighederne, så borgeren kan se, hvordan opkvalificeringsmuligheder kan være vejen til beskæftigelse.
- Motivation af ledige: Fælles tilgang til at arbejde med motivation hos de ledige med henblik på opkvalificering. Et motiverende for-løb til ledige i forhold til opkvalificering indgår.
- Model for igangsætning af forløb: En gældende arbejdsgang for, hvordan forvaltningen hurtigt og koordineret kan igangsætte opkvalificering, som kan hjælpe virksomheder med et større arbejdskraftsbehov.
- ”Fra ufaglært til faglært”: Fokuseret opkvalificeringsindsats i perioden fra 2021 til 2023, hvor 300 ledige løftes fra ufaglært til faglært niveau. Fokus er på udvalgte brancher med de bedste beskæftigelsesmuligheder for ledige:
 - Bygge- og anlæg (Brolægger, bygnings- og anlægsstruktur, tømrer, murer)
 - Hotel, restauration, køkken, kantine (Kok)
 - Industriel produktion (Industrioperatør)
 - Merkantil (Kontorassistent, Handelsassistent)
 - Jern, metal og auto (Automontør, smed, lastvogsmekaniker)
 - Transport, post, lager- og maskinførerarbejde (Lageruddannelse, chauffør)

For at løfte ovenstående strategiprojekter og indsatser har forvaltningen ansat fem virksomhedskonsulenter og tre uddannelsesambassadører. Midlerne til indsatsen blev givet som led i budgetforliget 2021 "Velfærd og vækst i Odense". Uddannelsesambassadørerne arbejder med at sikre, at ordningerne tages i brug af jobrådgiverne i forvaltningen, samt at nok ledige ufaglærte starter på opkvalificering. Virksomhedskonsulenterne arbejder målrettet for at fremme og oprette de nødvendige praktik- og elevpladser til de ledige ufaglærte. På baggrund af den lave ledighed i Odense har forvaltningen et fokuseret og tæt samarbejde med Arbejdsmarkedskontor Syd (AMK syd) og Arbejdsmarkedskontor Syds Jobrettet voksen- og efteruddannelse-koordinatorer (VEU-koordinatorerne) omkring igangsættelse af tværkommunale målrettede opkvalificeringsforløb. Samarbejdet er med henblik på at tilgodese uddannelsesinstitutionernes efterspørgsel på et

tilstrækkeligt antal deltagere på opkvalificeringsforløb og for samtidig at sikre, at virksomhedernes efterspørgsel på bedste match i højere grad kan imødekommes.

Siden indsatsens start i januar 2021 har 407 ledige påbegyndt et opkvalificeringsforløb, som er markant højere sammenlignet med årene 2017-2019 og over indsatsens ambitionsniveau. Se nedenstående graf og tabel.

Graf 1: Fra ufaglært til faglært - Nye uddannelsesløft og voksenlærlinge fra ledighed



*Voksenlærlingeforløb til SOSU-området og pædagogisk assistent er ikke regnet med (del af ”Fra ledig til velfærdsmedarbejder”). Borger tæller kun med første gang vedkommende starter uddannelsesløft eller voksenlærlingeforløb.

Tabel 1: Uddannelsesløft og voksenlærlinge fra ledighed*

	Uddannelsesløft	Voksenlære (eks. SOSU og pædagogisk assistent)	Voksenlære SOSU og pædagogisk assistent**
Gns. 2017-19	18	86	5
2021	76	181	92
Jan. - aug. 2022	61	89	49

*Borger indgår kun med først igangsatte aktivitet. Hvis borger f.eks. påbegynder voksenlærlingeforløb efter at have været i uddannelsesløft tæller vedkommende kun med under uddannelsesløft

**Størstedelen af voksenlærlingeforløb målrettet SOSU og pædagogisk assistent kan tilskrives projektet ”Fra ledig til velfærdsmedarbejder”, dog ikke nødvendigvis alle.

- Strategiske partnerskaber om opkvalificering: Strategiske partnerskaber med eksempelvis erhvervs- eller brancheorganisationer om opkvalificering inden for brancher med behov for arbejdskraft.

Beskæftigelses- og Socialforvaltningen vurderer, at opkvalificering er en af vejene til at få ledige i job i Odense. Dette gælder særligt for integrationsborgere, som kan være kendetegnet ved en manglede arbejdsidentitet, stærk begrænsende

danskkundskaber samt sociale, helbreds- og kulturelle/familie relaterede udfordringer. Forvaltningen fokuserer fremadrettet på brancherettet opkvalificering for integrationsborgere indenfor områder med gode beskæftigelsesmuligheder, og som matcher den enkeltes uddannelses- og beskæftigelsesmuligheder. Yderligere visiterer forvaltningen ufaglærte integrationsborgere samt borgere med behov for kompetenceløft til en uddannelsesambassadør med specifikt fokus på muligheder for integrationsborgere.

Det fremgår af tabel 2, at i 2022 er antallet af dagpengemodtagere og jobparate kontanthjælpsmodtagere, som har påbegyndt et opkvalificeringsforløb lidt højere end i 2019 og -20, men væsentligt lavere end i 2021. Det skal dog ses i lyset af, at der har været markant færre ledige i 2022 end i de foregående år.

Tabel 2: Dagpenge- og jobparate kontanthjælpsmodtagere, der har påbegyndt et opkvalificeringsforløb – fordelt på bevillingsramme

	2019 Uge 1-31	2020 Uge 1-31	2021 Uge 1-31	2022 Uge 1-31
I alt*	661	723	1.196	744
6 ugers jobrettet**	276	261	265	147
Regional uddannelsespulje	95	278	569	382
Uddannelsesløft	10	8	61	39
Øvrig***	329	224	359	237
- AMU	228	160	257	60
- Almen Voksenuddannelse	64	11	4	4
- Danskuddannelse	30	33	95	129
- Øvrige forløb	10	22	16	57

*"I alt" ikke summer til de variable der nedenunder fordeles på (henholdsvis bevillingsrammer eller tilbudstyper). Det skyldes, at tabellerne er opgjort som unikke personer, der har modtaget et eller flere opkvalificeringstilbud i perioden. I samme periode kan en borger fx godt have modtaget et opkvalificeringstilbud fra flere bevillingsrammer og/eller flere tilbudstyper.

**"6 ugers jobrettet uddannelse" er en ret til op til 6 ugers uddannelse for ufaglærte og grupper af faglærte.

***"Øvrig" omfatter typisk kortere opkvalificerings- og uddannelsesstilbud, som ikke er omfattet de øvrige bevillingsrammer. I tabellen er for "Øvrig" angivet hvilke tilbudstyper, der er tale om, hvor størstedelen er AMU-forløb. Opkvalificering under de øvrige bevillingsrammer vil også omfatte disse tilbudstyper – fx er en del af 6 ugers jobrettet uddannelse og tilbud under den regionale uddannelsespulje også AMU-forløb.

Beslutning

Orientering givet.

Punkt 16: D-sag: Afrapportering på Handleplanskataloget for Strategi for mødet med borgeren

15.00.00-P22-1-19

Resume

Punkt udsat fra mødet den 30. august 2022.

Strategien for mødet med borgeren blev vedtaget af udvalget den 24. januar 2017. Handleplanskataloget for Strategi for mødet med borgeren blev vedtaget af udvalget den 3. september 2019. Handleplanskataloget har til formål at konkretisere strategien til handlinger, der skal forbedre borgerens oplevelse af mødet med forvaltningen. Særligt er der fokus på at sikre kortere og bedre forløb for syge og sårbare borgere i længerevarende forløb. Konkret består Handleplanskataloget af ni handlinger, som hver siger noget om, hvordan borgeren kan forvente at opleve sit møde med forvaltningen. Handleplanskataloget er vedlagt som bilag.

Som en del af opfølgningen på udvalgets strategier har udvalget besluttet, at udvalget to gange årligt får en status for arbejdet med handleplanskataloget. Udvalget får med denne sag første status for 2022.

I sagen præsenteres udvalget for årshjulet for arbejdet med handleplanskataloget. Derudover præsenteres udvalget for læring og inputs fra ledere og medarbejdere på baggrund af borgerundersøgelserne fra 2021. Til sidst præsenteres udvalget for forvaltningens planer for borgerundersøgelserne i 2022.

Årshjul for arbejdet med handleplanskataloget

Årshjulet sikrer en struktur og en tidsplan for arbejdet med Handleplanskataloget for Strategi for mødet med borgeren. Af årshjulet fremgår dels, hvornår forvaltningen indsamler ny viden om borgernes oplevelse af mødet med forvaltningen, dels hvornår forvaltningen følger op på den nye viden og bruger den til læring og udvikling. Og dels hvornår forvaltningen giver status til Beskæftigelses- og Socialudvalget. Årshjulet ser således ud:

- Januar - maj: Opfølgning og læring på forudgående år (herunder på borgerundersøgelsens resultater)
- Juni - august: Status til Beskæftigelses- og Socialudvalget
- August - oktober: Planlægning og gennemførelse af borgerundersøgelse
- November - december: Status til Beskæftigelses- og Socialudvalget

Læring fra borgerundersøgelsen 2021

Hvert år gennemføres en kvantitativ spørgeskemaundersøgelse samt en kvalitativ interviewundersøgelse om borgerens møde med forvaltningen.

I spørgeskemaundersøgelsen bliver borgerne spurgt ind til deres oplevelser i forhold til de ni handlinger, der fremgår i handleplanskataloget. Udover de ni handlinger, blev borgerne i 2021 også spurgt ind til et udsagn vedrørende de telefoniske/digitale møder, som er resultatet af COVID-19-situationen.

I interviewundersøgelsen fortæller borgerne, hvordan de har oplevet deres forløb med forvaltningen det sidste års tid. Interviewet følger en spørgeguide med en række åbne spørgsmål, således at det er borgerne og deres oplevelser, der er

styrende for, hvad interviewet handler om. Herudover blev borgerne i interviewundersøgelsen i 2021 specifikt spurgt om deres oplevelser i forbindelse med jobrådgiverskifte samt deres oplevelser i forbindelse med telefoniske/digitale møder.

Resultaterne fra borgerundersøgelsen 2021 blev præsenteret på udvalgsmødet den 7. december 2021. Undersøgelsen viste bl.a., at:

- Borgerne er tilfredse med deres nuværende jobrådgiver, men oplever frustrationer over et ufleksibelt system.
- Flere borgere fortæller om dårlige oplevelser i forbindelse med skift af jobrådgiver.
- Borgerne er generelt meget tilfredse med den øgede mulighed, de har, for at afholde møder digitalt eller pr. telefon.

Efterfølgende er resultaterne blevet gennemgået og drøftet med ledere og medarbejdere i relevante afdelinger i forvaltningen. Det har givet anledning til gode refleksioner og drøftelser om mødet med borgerne. Ligesom det har givet input og inspiration til områder, der kræver et ekstra fokus for at skabe gode møder med borgerne.

Eksempler på dette er skift af jobrådgiver. Skift af jobrådgiver sker kun, når det er strengt nødvendigt. Men der er opmærksomhed på at arbejde efter faste procedurer for dette, hvilket forvaltningen følger op på i forbindelse med næste borgerundersøgelse.

Et andet eksempel er, hvorvidt borgerne er klar over, at de ni handlinger i handleplanskataloget beskriver, hvad borgerne kan forvente i mødet med forvaltningen. Og om de er klar over, at såfremt de oplever, at handlingerne ikke efterleves, så kan de tale med deres job- eller uddannelsesrådgiver herom. Forvaltningen ønsker at undersøge, om handleplanskataloget og dets ni handlinger kan bruges mere aktivt i kommunikationen med borgerne for at udbrede kendskabet til intentionerne med handleplanskataloget.

Borgerundersøgelse 2022

På baggrund af drøftelser med medarbejdere, ledere og chefer vil borgerundersøgelsen i 2022 igen have et særligt fokus på, hvordan borgerne oplever at skifte jobrådgiver, da det er her, vi ser den laveste tilfredshed blandt borgerne. Der vil også fortsat være et 10. spørgsmål i den kvantitative del af undersøgelsen, som handler om, hvorvidt borgeren oplever, at møder afholdt digitalt eller pr. telefon fungerer tilfredsstillende.

Forvaltningen ønsker derudover at indhente mere specifik viden om borgernes erfaringer og tilfredshed med "Min Plan" i dette års borgerundersøgelse. I den kvantitative undersøgelse bliver borgeren spurgt ind til "Min Plan", som er en personlig og fleksibel plan på Jobnet, der indeholder al information om borgerens beskæftigelsesindsats. I år kommer den kvalitative undersøgelse også til at indeholde spørgsmål om "Min Plan", så det efterfølgende bliver nemmere at sige noget om hvilke borgere, der er tilfredse med "Min Plan", og hvem der eventuelt ikke er det.

Veteraner som særlig målgruppe

Hvis en borger er veteran, skal det som noget nyt fremgå af vedkommendes sag i Beskæftigelses- og Socialforvaltningen. Dette muliggør, at forvaltningen kan følge målgruppen og eksempelvis undersøge, hvordan veteraner oplever mødet med forvaltningen.

Forvaltningen ønsker at bruge borgerundersøgelsen i 2022 til også at sætte fokus på veteraner som særlig målgruppe. Veteraner findes i de eksisterende kategorier, der hidtil har deltaget borgere fra; kontanthjælp, ressourceforløb, jobafklaringsforløb, uddannelseshjælp og aktivitetsparate og sygedagpenge, men vil i borgerundersøgelsen 2022 fremstå som en særskilt målgruppe i den kvantitative såvel som den kvalitative del af undersøgelsen.

Dette er ikke blot relevant i forhold til Strategi for mødet med borgeren, men understøtter i høj grad også arbejdet med Veteranstrategien, der blev politisk besluttet i december 2021. I den står bl.a. beskrevet, hvordan forvaltningen skal have fokus på den enkelte veterans møde med kommunen, og hvordan forvaltningen altid skal tage udgangspunkt i den enkelte veterans ønsker og behov, ”når vi så tidligt som muligt i deres forløb støtter dem til at leve et så personligt meningsfuldt og selvstændigt liv som muligt”.

Ved at lade veteraner være en del af borgerundersøgelsen 2022, får vi indblik i, hvordan veteraner oplever mødet med forvaltningen, og den hjælp de får, og om vi formår at efterleve de principper, vi beskriver i Veteranstrategien.

Gennemførelse af næste undersøgelse

Beskæftigelses- og Socialforvaltningen gennemfører næste borgerundersøgelse i oktober 2022 med de særlige fokuspunkter, der er beskrevet i sagsfremstillingen.

I forbindelse med at der bliver tilføjet en ekstra målgruppe, har forvaltningen valgt at øge antallet af besvarelser i den kvantitative del af undersøgelsen fra 20 til 40 besvarelser pr. afdeling – det vil gøre undersøgelsen mere repræsentativ. Samtidig vil den kvantitative del af undersøgelsen, som noget nyt, blive gennemført digitalt af hensyn til borgernes anonymitet og efterbehandling af besvarelserne. Borgerne udfylder fortsat spørgeskemaet i forbindelse med et møde. Derved kan borgeren stille spørgsmål til deres jobrådgiver, hvis der er noget i undersøgelsen, de er i tvivl om, eller noget, de ønsker at drøfte med deres jobrådgiver.

Den kvalitative del af undersøgelsen bliver gennemført som hidtil. Også i 2022 vil i alt ca. 15-20 borgere blive interviewet af en medarbejder fra Beskæftigelses- og Socialforvaltningen.

Beslutning

Orientering givet.

Bilag

Handleplanskatalog for strategi for mødet med borgeren

Punkt 17: D-sag: Opfølgning på udvalgets drøftelse af brug af jobhenvísninger i beskæftigelsesindsatsen

15.21.00-A00-1-22

Resume

Punkt udsat fra mødet den 30. august 2022.

Udvalget drøftede på mødet den 1. februar 2022 om forvaltningens brug af jobhenvísninger i beskæftigelsesindsatsen til jobparate ledige generelt skal bringes mere i spil samtidig med, at det gode samarbejde med virksomhederne bliver opretholdt.

I forlængelse af drøftelsen bad udvalget forvaltningen om at sikre en orientering til udvalget om antallet af jobhenvísninger, som forvaltningen årligt laver. Dette sammen med antallet af rekrutteringsanmodninger, og andre relevante data vedrørende virksomhedernes rekrutteringer.

Styrelsen for Arbejdsmarked og Rekruttering (STAR) har offentliggjort nye målinger på virksomhedsområdet. Målingerne viser:

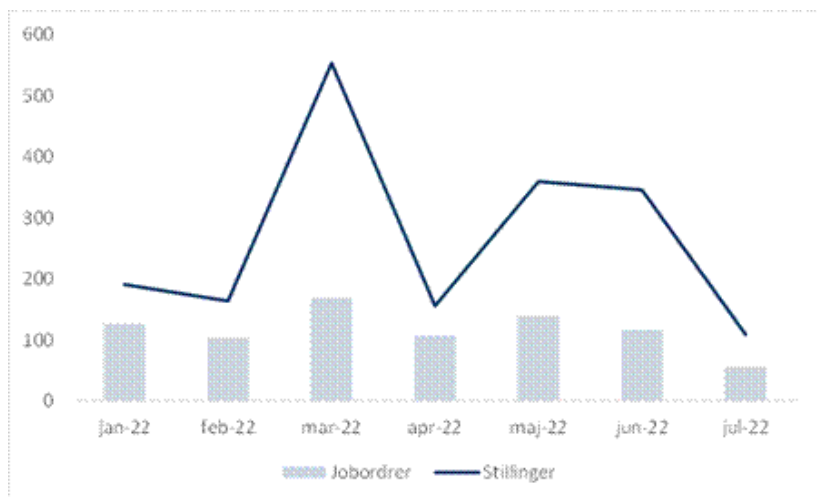
1. Jobordrer og stillinger: Hvor mange jobordrer kommunerne modtager, og hvor mange stillinger der er knyttet til jobordrerne.
2. Formidlingsgrad: Hvor stor en del af stillingerne kommunerne formidler ledige til.
3. Besættelsesgrad: Hvor stor en del af stillingerne kommunerne formidler ledige der bliver ansat.

I nedenstående præsenteres udvalget for seneste data fra de 3 målinger.

1. Jobordrer og stillinger

Figur 1 nedenfor viser antallet af jobordrer (søjlerne) og stillinger knyttet til disse i Odense til og med juli 2022. I denne periode har Odense i alt modtaget 818 jobordrer, hvor der i alt var knyttet 1.880 stillinger.

Figur 1. Antal jobordrer og stillinger i Odense

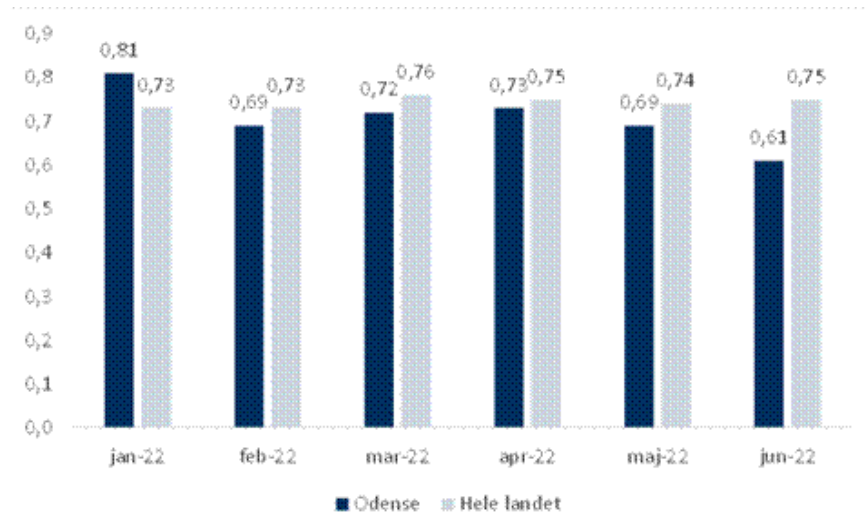


Kilde: jobindsats.dk

2. Formidlingsgrad

Der er tal for formidlingsgrad til og med juni 2022. Figur 2 nedenfor viser formidlingsgraden i Odense og hele landet. I januar var formidlingsgraden højere i Odense end landsgennemsnittet, i februar til juni var formidlingsgraden lavere end landsgennemsnittet.

Figur 2. Formidlingsgrad i Odense og hele landet



Kilde: jobindsats.dk

Figur 3 nedenfor viser den samlede formidlingsgrad for de 6 første måneder af 2022 for 6-byerne og hele landet. Odenses samlede formidlingsgrad er lidt lavere end landsgennemsnittet og er den laveste i 6-byerne.

Figur 3. Formidlingsgrad i 6-byerne og hele landet, jan.-jun. 2022

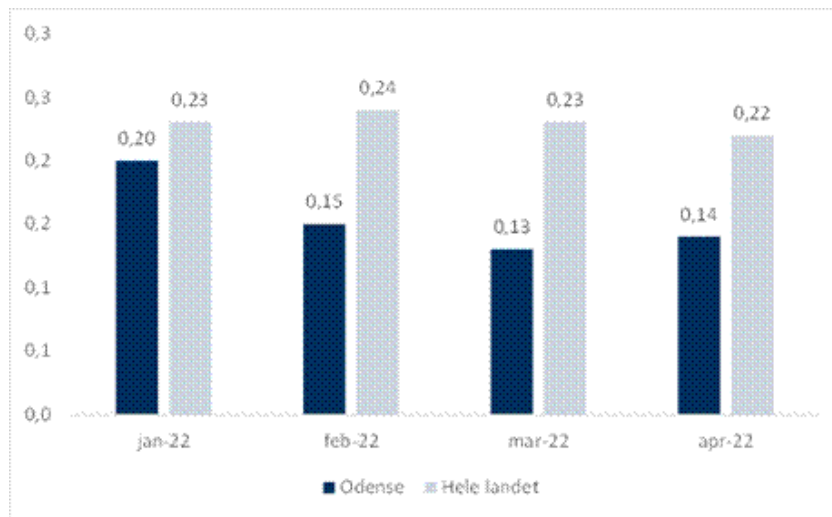


Kilde: jobindsats.dk

3. Besættelsesgrad

Der er tal for besættelsesgraden til og med april 2022. Figur 4 nedenfor viser besættelsesgraden i Odense og hele landet. I alle 4 måneder er Odenses besættelsesgrad lavere end landsgennemsnittet.

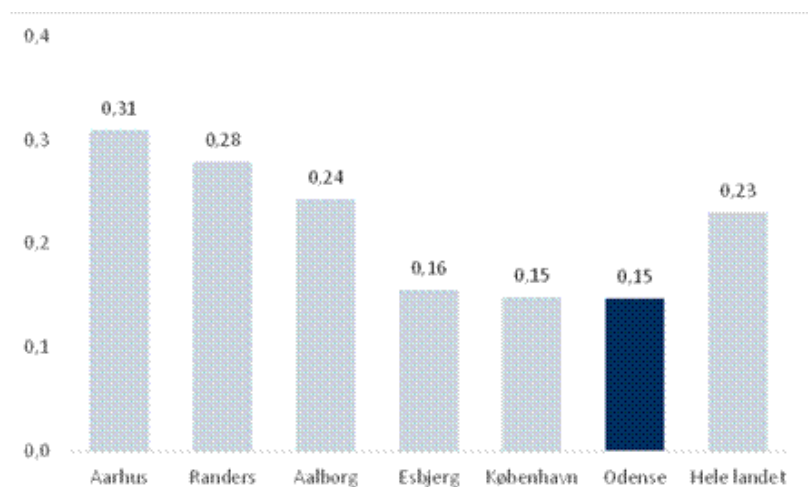
Figur 4. Besættelsesgrad i Odense og hele landet



Kilde: jobindsats.dk

Figur 5 nedenfor viser den samlede besættelsesgrad for de første 4 måneder af 2022 for 6-byerne og hele landet. Odenses samlede besættelsesgrad er lavere end landsgennemsnittet og den laveste blandt 6-byerne.

Figur 5. Besættelsesgrad i 6-byerne og hele landet, jan.-apr. 2022



Kilde: jobindsats.dk

Beslutning

Orientering givet.

Punkt 18: D-sag: Henvendelse om og genopretning af tidlig beskæftigelsesindsats for borgere på ledighedsydelse

15.00.30-I02-2-22

Resume

Styrelsen for Arbejdsmarked og Rekruttering (STAR) rettede den 24. februar 2022 henvendelse til forvaltningen om, at forvaltningen i perioden august-oktober 2021 ikke imødekom lovkravet om minimum fire jobsamtaler i de første seks måneder af ledighedsperioden for borgere på ledighedsydelse. Ledighedsydelse er en ydelse til personer, der er visiteret til et fleksjob. Ledighedsydelsesmodtagere kan modtage ledighedsydelse indtil, de bliver ansat i fleksjob, eller hvis de bliver ledig fra et fleksjob.

Forvaltningen fik seks måneder regnet fra den 24. februar 2022 til at sikre (genoprette), at gruppen af ledighedsydelsesmodtagere igen modtog det lovpligtige antal samtaler. Indsatsen anses for genoprettet, hvis Odense Kommune i mindst én af opgørelsesmånederne marts-maj 2022 ikke har mere end 20 % af borgerne på ledighedsydelse, med seks måneders ledighedsperiode, som har modtaget færre end fire jobsamtaler.

Forvaltningen igangsatte efter henvendelsen en afdækning af årsager til det manglende antal jobsamtaler, og påbegyndte flere initiativer for at sikre, at ledighedsydelsesmodtagere igen modtager det lovpligtige antal jobsamtaler.

I denne sag orienterer forvaltningen udvalget om årsager til de manglende jobsamtaler for borgere på ledighedsydelse, de konkrete initiativer for at genoprette indsatsen og forvaltningens opfølgning på initiativerne.

Styrelsen for Arbejdsmarked og Rekruttering rettede den 31. august 2022 igen henvendelse til forvaltningen om, at det fra styrelsens dataopfølgning fremgik, at der inden for den seks måneders genopretningsperiode, ikke var lykkedes forvaltningen i tilstrækkelig grad at reducere antallet af ledighedsydelsesmodtagere, som ikke modtog det lovpligtige antal jobsamtaler.

Forvaltningen vurderer på baggrund af forvaltningens egen dataopfølgning, at forvaltningen fra uge 27 (juli 2022) er lykkedes med at sikre, at målgruppen modtager det korrekte antal lovpligtige jobsamtaler. Forvaltningen forventer derfor, at Styrelsen for Arbejdsmarked og Rekrutterings kommende dataopfølgning vil vise, at beskæftigelsesindsatsen nu er genoprettet.

Da ledighedsydelsesmodtagerne i den pågældende periode, som Styrelsen for Arbejdsmarked og Rekruttering har rettet henvendelse om, har modtaget en indsats, og det manglende antal lovpligtige jobsamtaler i høj grad kan tilskrives forkert registreringspraksis, er det forvaltningens vurdering, at det ikke har haft betydning for ledighedsydelsesmodtagernes sandsynlighed for at komme i fleksjob.

Baggrund

Med ”Aftale om en forenklet beskæftigelsesindsats” (regelforenklingen) fik kommunerne fra 1. januar 2020 større fleksibilitet til at tilrettelægge beskæftigelsesindsatsen ud fra den enkelte borgers behov, idet en række proceskrav blev lempet. Der er dog stadig krav om minimum fire jobsamtaler inden for de første seks måneder for nogle målgrupper, heriblandt ledighedsydelsesmodtagere.

Styrelsen for Arbejdsmarked og Rekruttering har ansvaret for løbende at følge op på om kommunerne overholder lovkravet om antallet af samtaler. Hvis en kommune ikke afholder det lovpligtige antal jobsamtaler, skal kommunen inden for en given periode sikre, at der igen afholdes det lovpligtige antal samtaler. Dette benævnes ”genopretning af beskæftigelsesindsatsen”.

Hvis kommunen inden for denne periode ikke lykkes med at afholde det lovpligtige antal jobsamtaler, skal kommunen indsende en redegørelse til Styrelsen for Arbejdsmarked og Rekruttering, hvori der skal redegøres for årsagerne til den manglende indsats samt en genopretningsplan. Dette benævnes "manglende genopretning af tidlig beskæftigelsesindsats”.

Afdækning af årsager og initiativer at genoprette indsatsen for ledighedsydelsesmodtagere

Forvaltningen igangsatte på baggrund af Styrelsen for Arbejdsmarked og Rekrutterings henvendelse en indsats for at afdække årsag(er) til at et antal borgere på ledighedsydelse ikke modtog det lovpligtige antal jobsamtaler. Dette med henblik på at styrke samtalefrekvensen for borgere på ledighedsydelse, samt for at sikre en tættere data- og ledelsesmæssig opfølgning på området.

Der blev i denne forbindelse konstateret to væsentlige årsager til de manglende samtaler:

1. Udfordring med at identificere nye ledighedsydelsessager efter endt fleksjob
2. Udfordring med antal og indhold for jobsamtaler

Ad 1: Forvaltningen har konstateret udfordringer med fagsystemernes registrering af startdato i forbindelse med overgangen fra fleksjob til ledighedsydelse.

For at imødegå den tekniske problemstilling med styring og opfølgning i fagsystemerne har forvaltningen:

- Udarbejdede månedlige lister over ledige med sager under seks måneders varighed, og som mangler fire jobsamtaler med henblik på ledelsesmæssig handling. De første lister blev udsendt i slutningen af februar 2022. Da listerne skulle justeres, og data skulle bearbejdes og belyses med henblik på validitet og brugbarhed, betød det, at de første reelle lister blev taget i brug i begyndelsen af maj 2022.
- Planlagt dialogmøde med leverandøren af it-systemet med henblik på ændret opgørelsesmetodik for rettidighed. Dette for sikre en øget styring af området.

Ad 2: Gennem det ordinære ledelsestilsyn er der konstateret udfordringer med indholdet i de registrerede jobsamtaler for borgere på ledighedsydelse. Disse jobsamtaler har således i en periode været registeret som såkaldte ’anden samtaler’, hvilket har medført færre registrerede jobsamtaler. Der kunne samtidig i forbindelse med ledelsestilsynet konstateres, at der var uklarhed omkring jobsamtaler til borgere, som var sygemeldte eller på vej på rehabiliteringsmøde.

For at imødegå udfordringen med antal og indhold for jobsamtaler, har forvaltningen:

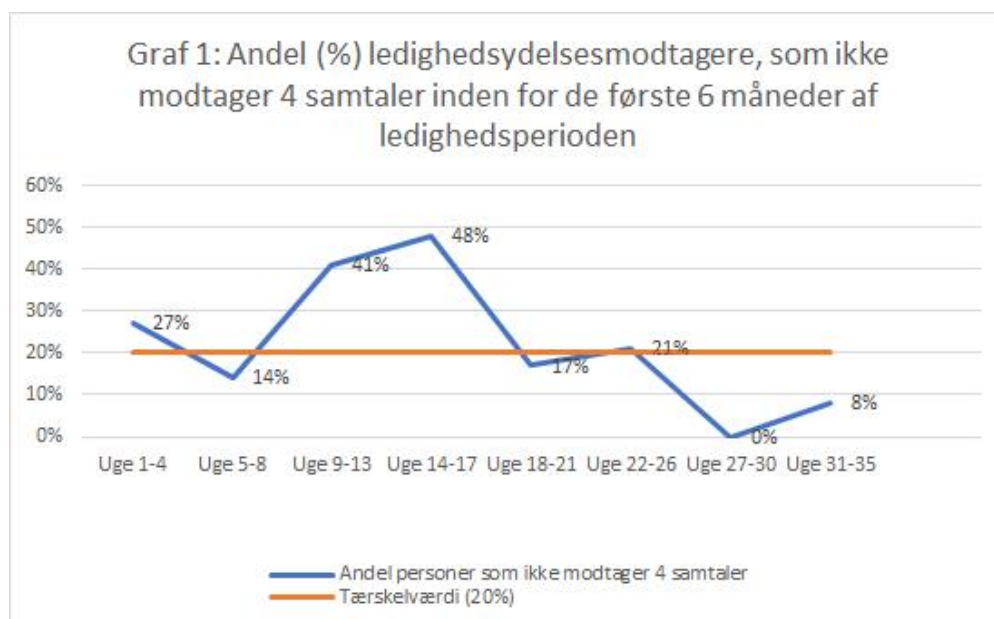
- Styrket indsatsen og opfølgningen på indholdet i jobsamtalen, samt adresseret nødvendigheden af afholdelse af det lovpligtige antal af jobsamtaler.
- Sikret ledelsesmæssig fokus på den korrekte tolkning af retten til fire jobsamtaler indenfor de første seks måneder, herunder korrekt jobsamtalepraksis for borgere, som er sygemeldte eller på vej i rehabiliteringsmøde.

Genopretning af tidlig beskæftigelsesindsats og fastholdelse af samtalefrekvens

Forvaltningen udarbejder ugentligt egen dataopfølgning på antallet af afholdte jobsamtaler for alle forvaltningens målgrupper. I nedenstående graf 1 fremgår forvaltningens egne tal for ledighedsydelsesmodtagere, der når 27 ugers varighed fra uge 1 2022 og frem, med angivelse af hvor mange (%) der har fået fire jobsamtaler.

Fra denne opfølgning fremgår det, at forvaltningen fra uge 26 (slut juli), har imødekommet kravet om antallet af lovpligtige jobsamtaler for borgere på ledighedsydelse. Det fremgår ligeledes, at antallet af manglende jobsamtaler til ledighedsydelsesmodtagere er lavere end tærskelværdien på 20 %.

På baggrund af udviklingen vurderer forvaltningen, at genopretningen af beskæftigelsesindsatsen efter Styrelsen for Arbejdsmarked og Rekruttering den 24. februar 2022 viser den ønskede progression mod afholdelse af antallet af lovpligtige jobsamtaler, hvor indsatsen særligt er forbedret i juli 2022.



Opfølgning på initiativerne

Forvaltningen har igangsat følgende initiativer med henblik på at fastholde samtalefrekvensen for ledighedsydelsesmodtagere:

- Opdateret afdelingens arbejdsgange med et stærkere fokus på at sikre en løbende opfølgning på at jobsamtaler afholdes inden for det rette interval.
- Opkvalificeret jobformidlere i forbindelse med afviklingen af jobsamtaler. Dette med henblik på at imødekomme lovgivningsmæssige krav til indhold af jobsamtalen.
- Ugentligt ledelsesmæssige opfølgning, så området forbliver genoprettet.

Beslutning

Orientering givet.

Punkt 19: D-sag: Afrapportering af tilsyn

00.15.10-Ø42-1-18

Resume

Odense Kommune og Socialtilsynet foretager hvert år tilsyn med en række sociale institutioner, som Odense Kommune selv driver eller giver økonomisk tilskud til med henblik på at opfylde forskellige formål relateret til Serviceloven.

Med denne sag bliver udvalget orienteret om tilsyn foretaget af henholdsvis Socialtilsyn Syd og Socialtilsyn Midt samt Beskæftigelses- og Socialforvaltningen i Odense Kommune (herefter forvaltningen). Forvaltningen bemærker hertil, at det er Socialtilsyn Midt, der fra 2022 fører tilsyn med CSV Brangstrup. Socialtilsyn Syd må ikke føre tilsyn med CSV Brangstrup, da tilbuddet har adresse i Faaborg-Midtfyn Kommune. Socialtilsyn Syd og Socialtilsyn Midt benævnes herefter som "socialtilsynet".

Tilsynsforpligtelsen er overordnet set delt mellem socialtilsynet og forvaltningen. Socialtilsynet fører tilsyn med blandt andet midlertidige botilbud, længerevarende botilbud og ambulante behandlingstilbud, døgntilbud og misbrugsbehandling. Forvaltningen fører tilsyn med de samværs- og aktivitetstilbud, som Odense Kommune giver økonomisk tilskud til.

I 2022 har forvaltningen og socialtilsynet godkendt alle tilbud uden bemærkninger. At tilsynene er godkendt uden bemærkninger betyder, at tilsynene ikke har fundet væsentlige mangler eller risici i tilbuddene.

Socialtilsynets tilsyn

Socialtilsynet baserer sine tilsyn på syv temaer, der fremgår af kvalitetsmodellen:

1. Uddannelse og beskæftigelse
2. Selvstændighed og relationer
3. Målgruppe, metoder og resultater
4. Sundhed og trivsel
5. Organisation og ledelse
6. Kompetencer
7. Fysiske rammer

Socialtilsynet fører tilsyn i dialog med ledelse, medarbejdere og brugere af tilbuddene med fokus på den faglige udvikling og effekt.

Socialtilsynets bedømmelse af kvaliteten tager udgangspunkt i kvalitetsmodellens kriterier og indikatorer ved hjælp af en 5-trinsskala.

Den samlede bedømmelse er et gennemsnit af bedømmelsen af de syv respektive temaer.

Socialtilsynet har ført følgende tilsynsbesøg:

Tilbud	Vurdering	Bedømmelse i 2022 (bedømmelse i 2021)
Krisecenter Odense	Godkendt	4,8 (4,8)
CSV Brangstrup	Godkendt	4,9 (4,9)
Kirkens Korshærs Herberg	Godkendt	4,6 (4,6*)
St. Dannesbo	Godkendt	4,8 (4,9)
Unge & Rusmidler	Godkendt	5 (5)
Behandlingscenter Odense	Godkendt	4,2 (4,2)
Alkoholbehandlingen, Voksne	Godkendt	5 (5)

*Bedømmelsen er fra 2020, som blev brugt i seneste afrapportering i august 2021.

For seks ud af syv tilbud er bedømmelsen uændret i forhold til sidste år. Socialtilsynets bedømmelse af St. Dannesbo er faldet. Faldet skyldes en nedgang i bedømmelsen af en enkelt indikator, der omhandler personaleomsætning. Indikatoren for personaleomsætning er gået fra bedømmelsen 5 til 4,9.

I de seneste år har socialtilsynet kommenteret Behandlingscenter Odenses gårdmiljø. Byrådet har truffet en beslutning om igangsætning af et projekt, der forbedrer Behandlingscenter Odenses gårdmiljø. Forbedringsarbejdet finansieres blandt andet med midler doneret af A.P. Møller Fonden.

Ligeledes udtrykker socialtilsynet bekymring for indretningen af Krisecenter Odenses udendørsarealer, der ifølge socialtilsynet mangler afskærmning til sikring af borgernes trivsel på stedet.

Tilsynsrapporterne er vedlagt som bilag til sagen.

Bemærk at Alkoholbehandlingen pr. 1. september 2022 er overgået til Sundhedsudvalget, hvorfor afrapporteringen for denne fremadrettet vil gå hertil.

Forvaltningens tilsyn

Forvaltningens tilsyn er inspireret af de syv temaer fra Socialtilsynets kvalitetsmodel.

Beskæftigelses- og Socialforvaltningens tilsyn giver en samlet bedømmelse af, hvorvidt tilbuddet kan godkendes eller ej.

Forvaltningen har ført følgende tilsynsbesøg:

Tilbud	Vurdering
Reden, Odense	Godkendt
Kirkens Korshær varrestue i Nørregade	Godkendt

Kirkens Korshærs varmemestue i Bolbro	Godkendt
Kirkens Korshærs dagvarmemestue i Østergade	Godkendt
Kirkens Korshærs natvarmemestue i Østergade	Godkendt
TUBA (Terapi og rådgivning til unge som er børn af misbrugere)	Godkendt
Café Paraplyen	Godkendt
Det Grønlandske Hus	Godkendt

Tilsynsrapporterne er vedlagt som bilag til sagen.

Beslutning

Orientering givet.

Bilag

Det Grønlandske Hus - Tilsynsrapport 2022

CSM Syd - Tilsynsrapport 2022

Reden - Tilsynsrapport 2022

TUBA - Tilsynsrapport 2022

Kirkens Korshær Bolbro - Tilsynsrapport 2022

Kirkens Korshær Østergade Dag - Tilsynsrapport 2022

Kirkens Korshær Østergade Dag - Tilsynsrapport 2022

Kirkens Korshær Østergade Nat - Tilsynsrapport 2022

Alkoholbehandlingen - kvalitetsmodelrapport

Behandlingscenter Odense - kvalitetsmodelrapport

Kirkens Korshær Herberg - kvalitetsmodelrapport

St. Dannesbo - kvalitetsmodelrapport

Unge og Rusmidler - kvalitetsmodelrapport

Krisecenter Odense - Kvalitetsmodelrapport

CSV Brangstrup - tilsynsrapport (kvalitetsmodel)

Punkt 20: D-sag: Monitorering af de almene boligområder

15.20.00-A00-18-17

Resume

Odense Kommune har udviklet et monitoreringsværktøj for byens almene boligområder og afdelinger. Værktøjet måler på de samme kriterier, som Indenrigs- og Boligministeriet (ministeriet) anvender til brug for udarbejdelse af den årlige liste over parallelsamfund (tidligere ghettoliste). Forudsætningerne bag monitoreringen bliver gennemgået på dagens møde.

Denne sag er årets anden ud af tre. Sagen indeholder opdaterede tal for beboere, etnicitet og uddannelse for 19 monitorerede områder (tabel 2). Det sidste kriterium, der mangler at blive opgjort for 2022 er gennemsnitsindkomsten, som bliver opdateret i årets sidste afrapportering.

Denne monitoreringssag har særligt fokus på resultatet af den årlige opdatering af uddannelse. Det er forvaltningens forventning, at andelen af beboere i områderne, som kun har grundskole, på sigt alle kommer under regeringens fastsatte grænse på 60 %.

Den opdaterede status for uddannelsesniveaut pr. boligområde udviser en positiv tendens. Der er ingen nye boligområder i Odense, som overskrider grænseværdien. Forvaltningen bemærker særligt, at Solbakken mv. i denne monitorering kommer under grænseværdien. Det sker efter en årrække, hvor tallet har været over 60 %. De seneste tal i monitoreringen viser, at andelen med kun grundskole er faldet til ca. 57,7 %. Forvaltningen forventer samlet, at kun Vollsmose vil overskride grænseværdien for uddannelseskriteriet på den kommende liste over parallelsamfund.

Monitoreringen viser også, at flere af boligområderne fortsat har en forholdsvis høj andel af beboere på offentlig forsørgelse, der overskrider ministeriets grænseværdi på 40 %. Den overordnede retning på beskæftigelsesområdet er fortsat positiv. Forvaltningens egne tal viser, at andelen på offentlig forsørgelse det seneste år har været faldende i 16 områder, mens tre områder har oplevet en stigning det seneste år.

Den overordnede monitoreringsstatus i denne sag indikerer dermed en lav risiko for, at nye boligområder i Odense vil optræde på den næste liste over parallelsamfund. Vollsmose vil med sikkerhed fortsat optræde på listen.

Forebyggelsesområder

I december 2021 offentliggjorde ministeriet en ny liste over såkaldte "forebyggelsesområder" (tabel 3), som er kendetegnet ved lavere kriterier for udpegning end listen over parallelsamfund. Odense har fire boligområder på den gældende liste over forebyggelsesområder. I alle områderne er brugen af fleksibel udlejning et lovgivningsmæssigt krav. Monitoreringen viser, at Odense Kommune kan få op til syv områder på den kommende liste over forebyggelsesområder. Det øger usikkerheden af forvaltningens vurdering, at tallene for områderne p.t. ligger meget tæt på grænseværdierne. Hertil kommer at niveauet for gennemsnitsindkomst endnu ikke er frigivet. Forvaltningen vurderer, at tre ud af syv områder med sikkerhed kommer på listen over forebyggelsesområder. De sidste fire områder er i risikozonen for at komme på den næste forebyggelsesliste, men der er fortsat væsentlig usikkerhed herom.

1. Overordnet monitorering af boligområderne

Hvert af kommunens 19 monitorerede områder følger de kriterier, ministeriet anvender i sine opgørelser over parallelsamfund mv. Hertil kommer yderligere to kategorier, der anvendes lokalt i Odense.

Odense har 5 områder på ministeriets lister:

- 1 område, der optræder på listen over omdannelsesområder (tidligere hård ghetto) og parallelsamfund.
- 0 områder på listen over udsatte boligområder, idet Kertemindevejskvarteret udgik fra listen pr. 1. december 2021.
- 4 områder er at finde på listen over forebyggelsesområder.

Et gennemgående element for alle boligområder, der optræder på ministeriets lister, og som udkommer hvert år den 1. december, er indførsel af tvungen fleksibel udlejning. De fleksible udlejningsregler bygger på antagelsen om, at udsatte boligområders situation bliver bedre ved at give nye ressourcerstærke beboere en fortrinsret til ledige boliger, der går forud for ventelisten.

Odense har 14 områder, der monitoreres lokalt i Odense:

- 4 områder, hvoraf nogle er i risiko for at komme på listen over udsatte områder, parallelsamfund, eller på den nye liste over forebyggelsesområder.
- 10 områder, som forvaltningen ikke vurderer, p.t. er i risiko for at blive udsat.

Tabel 1: Kategorisering af de 19 monitorerede boligområder

Overordnet monitorering	
Kategorier for områderne	Antal områder
Omdannelsesområder / Parallelsamfund	1
Udsatte boligområder	0
Forebyggelsesområder	4
I risiko for at blive udsat	4
Ikke i risiko for udsat	10
Samlet	19

LOVGIVNING

2. Monitorering set i forhold til listen over parallelsamfund

I tabel 2 indgår områdernes risiko for at optræde på regeringens liste over parallelsamfund eller udsatte boligområder. Når mindst to ud af de fire underliggende kriterier overskrider grænseværdien, indikerer det en høj risiko for, at området vil optræde på ministeriets lister over parallelsamfund mv. Områder, hvor beboertallet er under 1.000, kan ikke optræde på ministeriets lister. Hvis andelen af ikke-vestlige beboere er under 50 %, kan området ikke komme på listen over parallelsamfund men derimod listen over udsatte områder.

Tabel 2: Monitorering af boligområdernes risiko for at

komme på listen over parallelsamfund mv.

Boligområder	Antal beboere	Ikke vestlig baggrund	Fire underliggende kriterier			
			Off. for-sørgelse	Andel dømte	Kun grund-skole	Indkomst
			> 40%	> 2,18%	> 60%	< 55%
Vollsmose (ghettolisten)	6.155	75,1%	43,6%	2,18%	73,6%	klar dec
Ingen pt.	-	-	-	-	-	-
Solbakken mv.	1.224	51,6%	29,4%	1,7%	57,7%	klar dec
Ejerslykke	1.144	47,1%	35,1%	1,3%	51,6%	klar dec
Højemark (svej kvarteret)	1.039	34,1%	39,0%	1,8%	43,6%	klar dec
Højstrupvejskvarteret	1.399	30,3%	32,7%	1,3%	48,4%	klar dec
Stærmosegården	772	42,7%	38,2%	1,7%	53,7%	klar dec
Kertemindevejskvarteret	1.325	31,4%	38,7%	1,0%	54,1%	klar dec
Dianavængel/Heliosvæng	1.023	41,9%	38,6%	1,8%	53,9%	klar dec
Paaruplund/Højstruplund	1.266	39,6%	43,4%	1,8%	56,1%	klar dec
Korslækkeparken Øst	2.348	58,6%	30,8%	1,1%	50,9%	klar dec
Blangstedgård	863	19,7%	37,8%	1,6%	42,3%	klar dec
Jacob Hansens Vej	978	24,6%	43,2%	1,3%	48,7%	klar dec
Aahaven	567	21,9%	43,0%	1,5%	48,1%	klar dec
Tofteparken	578	33,6%	46,5%	1,2%	52,6%	klar dec
Skt. Klemensparken	387	15,2%	41,0%	1,3%	46,8%	klar dec
Korslækkeparken	423	37,6%	42,8%	0,7%	46,4%	klar dec
Niels Bohrs Parken	952	12,7%	37,4%	1,1%	40,4%	klar dec
Hunderupparken	717	42,1%	39,1%	1,9%	51,9%	klar dec
Mosegårdsparken	1.198	16,4%	31,7%	1,1%	35,5%	klar dec
	Rød	>50%	>40%	>2,4%	>60%	<55%
	Gul	45-50%	36-40%	2,1-2,4%	54-60%	55-61%
	Grøn	<45	<36	<2,1%	<54%	>61%

Note Tallene i tabel 2 og 3 for andel på offentlig forsørgelse er baseret på forvaltningens egne data, som i en vis grad varierer fra ministeriets lister på grund af forskel i data, opgørelsesmetode og opgørelsestidspunkt.

2.1 Omdannelsesområder og parallelsamfund (lovgivning)

Der er p.t. en lav risiko for, at nye boligområder vil optræde på den kommende liste over parallelsamfund eller listen over udsatte boligområder.

Generelt er Vollsmose inde i en positiv udvikling med faldende ledighed, kriminalitet og stigende uddannelsesniveau. Bydelen vil med høj sandsynlighed dog fortsat optræde på ministeriets kommende liste over omdannelsesområder i december 2022 og de kommende år. Monitoreringen viser, at andelen af dømte er opfyldt med mindst mulig margen, idet andelen er opgjort til 2,18 %, hvilket svarer præcis til den beregnede grænseværdi for andel dømte på 2,18 %, (grænseværdien er tre gange højere end andelen på landsplan).

Andelen på offentlig forsørgelse er opgjort til 43,6 % for Vollsmose i monitoreringen. Andelen af offentligt forsørgede opgøres i monitoreringen som et gennemsnit over et helt år – da det ligger tættere på ministeriets opgørelsesmetode. Ser man på den helt aktuelle andel af offentligt forsørgede, udgør andelen ca. 41 % i Vollsmose. Dermed er effekten af indsatser på beskæftigelsesområdet længe om at slå igennem i de officielle tal.

2.2 Udsatte områder (lovgivning)

Den seneste monitorering indikerer en meget lille risiko for at Kertemindevejskvarteret, Højemarksvejskvarteret samt Dianavænget/Heliosvænget kan komme på listen over udsatte boligområder. Hovedscenariet i forvaltningens løbende vurderinger er fortsat, at Odense Kommune ikke får nye områder på den kommende liste over udsatte områder.

Odense Kommune har p.t. ingen områder på listen over udsatte boligområder (udover Vollsmose, som også optræder på denne liste). Tidligere har både Kertemindevejskvarteret (Haverne) og Højstrupvejskvarteret optrådt på listen over udsatte boligområder, men er alle efterfølgende kommet af listen igen.

2.3 Forebyggelsesområder (lovgivning)

Boligområderne Solbakken mv., Ejerslykke, Højemarksvejskvarteret og Højstrupvejskvarteret optræder på ministeriets liste over forebyggelsesområder, som udkom 1. december 2021.

I monitoringssagen er forvaltningens primære fokus, om der er risiko for, at de nuværende forebyggelsesområder kan "træde et trin op" og optræde på de kommende lister over parallelsamfund eller udsatte områder.

- Solbakken mv: Monitoreringen indikerer en meget lille risiko for, at området igen bliver karakteriseret som parallelsamfund. Området har tidligere optrådt på den hårde ghettoliste (med en kriminel for meget). Beskæftigelses- og Socialforvaltningen har i de seneste år haft en fremskudt beskæftigelsesindsats i området. Både ledighed og kriminalitet er under grænseværdierne. Tidligere opfølgninger har dog tegnet et billede af, at Solbakken mv. i et vist omfang er udfordret på de sidste to underliggende kriterier, som er uddannelse og gennemsnitsindkomst. Denne opfølgning viser, at grænseværdien for uddannelse ikke længere er overskredet, og at området undgår at optræde på listen over parallelsamfund eller listen over udsatte områder.
- Ejerslykke: Monitoreringen har tidligere indikeret, at Ejerslykke var i risiko for at komme på ministeriets liste over parallelsamfund eller liste over udsatte områder. Det blev i marts 2021 politisk besluttet at iværksætte en særlig beskæftigelsesindsats i området fra midten af 2021 og to år frem ligesom boligorganisationerne har indført fleksibel udlejning. Da denne opfølgning viser, at Ejerslykke ikke overskrider kriteriet for uddannelse, forventer forvaltningen ikke, at området vil optræde på listen over udsatte områder pr. 1. december 2022.
- Højemarksvejskvarteret: Den seneste monitorering viser, at risikoen for at området bliver karakteriseret som udsat er meget beskeden. Andelen på offentlig forsørgelse er så tæt på grænseværdien på 40 %, at udfaldet kan falde til begge sider som følge af statistisk usikkerhed. Kriminaliteten er faldet i området, og andelen med kun grundskole ligger væsentligt under grænseværdien.
- Højstrupvejskvarteret: Udviklingen er positiv - både andelen på offentlig forsørgelse og kriminaliteten falder i en sådan grad at Højstrup er rykket et pænt stykke væk fra listen over udsatte boligområder. Området har tidligere været på listen over udsatte boligområder.

2.4 I risiko for at blive udsat (ekstra kategori i monitoreringen)

Denne kategori indeholder de boligområder, som monitoreringen peger på er i risiko for at blive udsat, men ikke er udpeget på ministeriets lister. De nuværende fire forebyggelsesområder i ovenstående afsnit ville førhen være placeret i denne kategori med henblik på at sikre en tæt opfølgning. Nu fungerer kategorien som et vigtigt supplement til regeringens lister, idet den indeholder udfordrede boligområder, som ministeriet ikke udpeger i sine opgørelser. Der er p.t. fire områder i den kategori, som bliver gennemgået nedenfor.

- Stærmosegården: Er byens mest udfordrede boligområde med under 1.000 indbyggere. Området kan p.t. ikke komme på ghettolisten eller udsattelisten, da Stærmosegården med sine små 800 beboere ligger under grænsen på 1.000 beboere. Stærmosegården er på regeringens liste over områder med 750-999 beboere, der monitoreres særskilt. Monitoreringen viser, at både andelen af offentligt forsørgede og andelen af dømte er forholdsvist høje - men at begge kriterier ligger lige under grænseværdierne for parallelsamfund. Det gælder også for uddannelseskriteriet.
- Kertemindevejskvarteret: Forvaltningen har tidligere vurderet, at der var en mindre risiko for at Kertemindevejskvarteret (Haverne) atter kommer på listen over udsatte områder. Monitoreringen viser, at andelen på offentlig forsørgelse er så tæt på grænseværdien på 40 %, at forvaltningen ikke med sikkerhed kan foretage en vurdering af dette kriterium. Andelen af dømte ligger forholdsvis lavt og vil ikke overskride kriteriet for kriminalitet. En positiv udvikling på uddannelsesområdet betyder, at området ikke længere er i risiko for at optræde på den kommende liste over udsatte områder.
- Dianavænget/Heliosvænget: Det er forvaltningens vurdering, at området undgår at optræde på ministeriets liste over udsatte områder den 1. december 2022. Området har netop passeret 1.000 beboere, og kan dermed potentielt komme på regeringens lister. Området har løbende haft udfordringer på flere af kriterierne. Andelen af dømte har været stigende det seneste år, men ligger fortsat under grænseværdien. Andelen med kun grundskole udgør 53,9 %, hvilket er i betryggende afstand af grænseværdien på 60 %.
- Påruplund/Højstruplund: Området er i risiko for at overskride kriterierne på forebyggelseslisten, men monitoreres p.t. kun af Odense Kommune.

2.5 Ikke i risiko for at blive udsat (ekstra kategori i udlejningsaftalen)

Hovedparten af de almene boligområder i Odense er velfungerende afdelinger, som monitoreringen viser p.t. ikke er i risiko for at blive karakteriseret som udsat. Der er tale om 10 områder, som optræder i denne kategori. Ét af områderne, Korsløkkeparken Øst, har tidligere optrådt på ghettolisten og bliver derfor fortsat fulgt tæt. Korsløkkeparken Øst er inde i en god udvikling, og der er en fremskudt beskæftigelsesindsats i området.

3. Monitorering i forhold til forebyggelsesområder

Det primære mål med monitoreringen i Odense Kommune, er at understøtte udviklingen mod flere blandede boligområder i byen. Det sker som udgangspunkt ved at måle på de grænseværdier, der indgår på listen over parallelsamfund.

I midten af 2021 indførte regeringen en ny liste over forebyggelsesområder. De nye forebyggelsesområder er kendetegnet ved, at udpegningen sker via lavere grænseværdier, end hvad gælder for regeringens øvrige lister (undtaget uddannelse). De lavere grænseværdier på den nye liste betyder, at Odense igen optræder med en del områder på regeringens lister. Når Vollsmose på et tidspunkt ikke længere optræder på listen over parallelsamfund, vil området formentlig i en periode være at finde på listen over forebyggelsesområder. Et område kan således ikke optræde på to lister samtidig.

Forvaltningen vurderede i den seneste monitorering, at der er risiko for at Odense samlet får syv områder på den kommende liste over forebyggelsesområder. Forvaltningen fastholder denne vurdering, men skønner i denne opfølgning, at tre områder med stor sandsynlighed vil optræde på den kommende liste over forebyggelsesområder. De resterende fire områder er fortsat i risikozonen, men status kan først endelig afklares når det sidste kriterium, gennemsnitsindkomsten, bliver opdateret i november eller december. Hvis man anvender tallene for gennemsnitsindkomsten sidste år som

indikator, giver det ikke et klart billede af, om områderne undgår listen. Det skyldes at niveauerne for sidste år lå meget tæt på ministeriets grænseværdier.

Nedenfor fremgår monitoreringen ud fra de lavere udpegningskriterier for henholdsvis ikke-vestlige beboere, andel på offentlig forsørgelse, andel dømte samt gennemsnitsindkomsten (i forhold til regionsgennemsnittet), som kendetegner et forebyggelsesområde.

Når mindst to ud af fire af de underliggende kriterier overskrider grænseværdien er risikoen for at optræde på listen over forebyggelsesområder meget høj.

Tabel 3. Boligområder set i forhold til den kommende liste over forebyggelsesområder

Boligområder	Antal beboere	Ikke vestlig	Fire underliggende kriterier			
			Off. forsørgelse	Andel dømte	Kun grundskole	Indkomst
	>1.000	>30%	>30%	>1,45%	>60%	<65%
Solbakken mv.	1.224	51,6%	29,4%	1,7%	57,7%	klar dec.
Ejerslykke	1.144	47,1%	35,1%	1,3%	51,6%	klar dec.
Højemarksvejskvarteret	1.039	34,1%	39,0%	1,8%	43,5%	klar dec.
Højstrupvejskvarteret	1.399	30,3%	32,7%	1,3%	48,4%	klar dec.
Kertemindevejskvarteret	1.325	31,4%	38,7%	1,0%	54,1%	klar dec.
Dianavænget/Heliosvænget	1.023	41,9%	38,6%	1,8%	53,9%	klar dec.
Korsløkkeparken Øst	2.348	58,6%	30,8%	1,1%	50,9%	klar dec.
	Rød	>30%	>30%	>1,51%	>60%	<65%
	Gul	27-30%	27-30%	1,40-1,51%	54-60%	65-71,5%
	Grøn	<27%	<27%	<1,40%	<54%	>71,5%

Status for monitorering i forhold til listen over forebyggelsesområder.

3.1 Forebyggelsesområder, som indgår på ministeriets liste p.t.

Ejerslykke, Solbakken, Højemarksvejskvarteret, og Højstrupvejskvarteret blev udpeget til forebyggelsesområder den 1. december 2021. Forvaltningen vurderer, at Solbakken og Højemarksvejskvarteret igen vil optræde på den kommende liste over forebyggelsesområder. For Ejerslykke og Højstrupvejskvarteret er usikkerheden for stor til, at forvaltningen foretager en konkret vurdering, men alene påpeger, at de to områder er i risikozonen.

3.2 Forebyggelsesområder, nye områder i risiko

Monitoreringen viser, at Dianavænget/Heliosvænget, Kertemindevejskvarteret samt Korsløkkeparken Øst er i risiko for at optræde på den kommende liste over forebyggelsesområder. Forvaltningen vurderer, at Dianavænget/Heliosvænget vil optræde på den kommende liste over forebyggelsesområder, selvom området i opgørelsen kun overstiger grænseværdien med 23 beboere for meget. Usikkerheden omkring Kertemindevejskvarteret og Korsløkkeparken Øst er for væsentlig til, at forvaltningen kommer med en konkret vurdering i forhold til evt. placering på den kommende forebyggelsesliste.

Beslutning

Orientering givet.

Punkt 21: D-sag: Evaluering af profilprojekter

27.15.12-Ø40-30-22

Resume

Evaluering af profilprojekt på frivillighedsområdet – Beskæftigelses- og Socialforvaltningen.

I denne sag orienterer Beskæftigelses- og Socialforvaltningen om effekter af profilprojekterne på frivillighedsområdet 2020 og 2021.

Økonomiudvalget får årligt en samlet sag med status over afsluttede profilprojekter. De relevante udvalg orienteres i dag den 27. september om de afsluttede projekter i de respektive forvaltninger. Sagerne danner grundlag for den årlige samlede orienteringssag til Økonomiudvalget.

Beskæftigelses- og Socialudvalget får med denne sag forelagt en afrapportering af profilprojekterne i Beskæftigelses- og Socialforvaltningen.

I Odense skal det være nemt at være frivillig, så flere kan være en del af meningsfulde fællesskaber. Det er kommunens ønske at give foreninger og det frivillige engagement de bedst mulige betingelser for at udvikle deres aktiviteter. Odense skal være en by, hvor foreninger og ildsjæle har vide rammer for frivillige aktiviteter til gavn for byens borgere og hele byen som helhed.

Med afsæt i ønsket om at give foreninger og frivillige de bedst mulige rammer, besluttede byrådet med Budgetforlig 2020 at iværksætte en indsats under overskriften 'Mere frivillighed'. Som en del af denne indsats er der i perioden 2020-2022 iværksat en række profilprojekter, der skal understøtte nye samspil mellem frivillige foreninger og den nære velfærd i Odense Kommune. Foreningernes frivillige arbejde og kommunens velfærdsinstitutioner er koblet sådan, at profilprojekterne fremmer mere frivillighed i Odense.

I alt er der igangsat 15 profilprojekter på tværs af forvaltningerne, hvoraf projekterne fra 2020 og 2021 er afsluttet.

Profilprojekterne har alle haft til formål at fremme frivilligheden i Odense Kommune. Forvaltningerne har udviklet profilprojekterne inden for deres kerneområder, hvor øget frivillighed vil kunne gøre en forskel for den enkelte forvaltnings målgruppe.

Evaluering af profilprojekterne 2020 og 2021

Beskæftigelses- og Socialforvaltningen har i perioden 2020-2021 igangsat to profilprojekter. Begge projekter har fokus på at øge trykningen og velfærden for særligt udsatte borgere i Odense Kommune.

Flere frivillige skal bidrage til arbejdet med at reducere negativ social kontrol

Økonomiudvalget besluttede 12. august 2020, at Borgmesterforvaltningen og Beskæftigelses- og Socialforvaltningens fælles profilprojekt for 2020 skulle have negativ social kontrol som tema. Beskæftigelses- og Socialforvaltningen afviklede profilprojektet for 2021 i samarbejde med foreningen Søstre mod Vold og Kontrol. Formålet med profilprojektet er at understøtte Odense Kommunes arbejde mod negativ social kontrol gennem frivilligt arbejde. Foreningen uddanner og organiserer et korps af frivillige kontaktpersoner for kvinder, der er udsat for vold og social kontrol i deres hjem, familier og sociale omgangskreds. Profilprojektet er forlænget til 2023 og blev behandlet på byrådsmødet den 1. juni 2022. Der er derfor ikke vedhæftet slutevaluering for projektet, da det er forlænget til 2023.

Målsætningen i første år af profilprojektet var at rekruttere og uddanne 35 frivillige. Beskæftigelses- og Socialforvaltningen godkendte devalueringen i juli 2021 og foreningen opnåede at uddanne 34 frivillige – i år 2 var målet at rekruttere 25 frivillige. Beskæftigelses- og Socialforvaltningen godkendte devalueringen for år 2 i maj 2022, og foreningen opnåede at uddanne 24 frivillige.

Flere frivillige skal bidrage til arbejdet med at reducere ulighed i sundhed

Beskæftigelses- og Socialforvaltningen afviklede profilprojektet for 2021 i samarbejde med foreningen Social Sundhed Odense. Profilprojektet er afsluttet i marts 2022 og godkendt administrativt i maj 2022.

Slutevalueringen og foreningens egen evaluering er vedhæftet som bilag.

Social Sundhed Odense skulle i løbet af perioden rekruttere frivillige til et brobyggerkorps, hvor frivillige sundhedsstuderende følger særligt udsatte borgere til deres aftaler i sundhedsvæsenet (socialtandplejen, lægekonsultationer mv.). Den frivillige er ikke en sagsbehandler, men fungerer som oversætter for den udsatte borger, så borgeren får mest muligt ud af mødet med sundhedsvæsenet.

Formålet med profilprojektet var at få flere frivillige til at hjælpe sårbare borgere med at gøre brug af og forstå sundhedsvæsenet.

Konkret havde foreningen og Beskæftigelses- og Socialforvaltningen sat som mål, at foreningen skulle uddanne 50 frivillige og løse 250 brobygningsopgaver i tilskudsperioden.

Der er i perioden den 1. juni 2021 – den 31. marts 2022 uddannet 15 nye frivillige brobyggere – det skal noteres, at der har været perioder med ferier, der har påvirket rekrutteringen, og COVID-19 har også spillet ind. Foreningen er ved at udvikle nye tiltag for at kunne række ud til unge på sundhedsuddannelserne i Odense Kommune.

Projektet har konkret hjulpet 64 udsatte borgere med deres besøg i sundhedssystemet. Foreningen har løst 235 brobygningsopgaver.

Beslutning

Orientering givet.

Bilag

Bilag 1 Evaluering af profilprojekt 2021 Social Sundhed

Punkt 22: D-sag: Status på Kontrolgruppens arbejde

27.00.00-A21-1-22

Resume

I denne sag bliver udvalget orienteret om status på Kontrolgruppens arbejde. Kontrolgruppens formål er af afdække og stoppe socialt bedrageri.

Kontrolgruppens arbejde medførte i 2021 en nettobesparelse på 12,6 mio. kr. Det svarer til en nettobesparelse på 1,6 mio. kr. pr. årsværk.

Historik

Byrådet besluttede i 2017 at styrke kontrollen med sociale ydelser. Formålet var at mindske incitamentet til at begå bedrageri. Den styrkede kontrol skulle også styrke incitamentet til at blive selvforsørgende.

Byrådet afsatte derfor midler til at opnormere Kontrolgruppen med fire ekstra årsværk. Det betyder, at Kontrolgruppen siden 2017 har bestået af otte årsværk. I samarbejde med Udbetaling Danmark arbejder Kontrolgruppen på mange fronter for at begrænse uberettiget udbetaling af sociale ydelser. Det drejer sig om bl.a. vejledning, udgående kontrol på virksomheder og samarbejde med andre myndigheder.

Arbejdet i Kontrolgruppen fører til besparelser for Odense Kommune. Det sker for eksempel, når Kontrolgruppen får stoppet udbetalingen af ydelser, som en borger ikke er berettiget til at modtage.

Besparelserne kan opgøres i bruttobesparelser og nettobesparelser.

Bruttobesparelsen er besparelsen for alle ydelser, inklusive statsydelser. Det vil sige de samlede besparelser på alle de ydelser, som Kontrolgruppens sager vedrører. Det kan fx være besparelser på Statens Uddannelsesstøtte (SU), som er en statslig udgift.

Nettobesparelsen er besparelsen på den del af ydelserne, som Odense Kommune har udgifter til. Det kan for eksempel være den del af udgiften, som Odense Kommune har til kontanthjælp eller sygedagpenge.

Nettobesparelsen kan også opgøres pr. årsværk. Nettobesparelsen pr. årsværk angiver, hvor stor besparelsen er for hvert årsværk i Kontrolgruppen.

Resultater af kontrolindsatsen

Både brutto- og nettobesparelsen har været stigende. 2018 var det første hele år efter opnormeringen. Her var bruttobesparelsen 18,9 mio. kr., mens nettobesparelsen var 12,1 mio. kr. I 2021 var bruttobesparelsen 23,9 mio. kr., mens nettobesparelsen var 12,6 mio. kr.

Også nettobesparelsen pr. årsværk er steget. I 2018 var nettobesparelsen pr. årsværk 1,5 mio. kr. I 2021 var nettobesparelsen pr. årsværk 1,6 mio. kr. Det betyder, at Odense Kommune i 2021 sparede 1,6 mio. kr. til uberettigede ydelser, for hvert årsværk i Kontrolgruppen.

Tabel 1 viser udviklingen siden 2017. Tabellen viser udviklingen for bruttobesparelser, nettobesparelser og nettobesparelser pr. årsværk.

Mio. kr.	2017*	2018	2019	2020	2021
Bruttobesparelse	11,5	18,9	20,9	20,7	23,9
Nettobesparelse	8,0	12,1	12,3	12,2	12,6
Nettobesparelse pr. årsværk	1,3	1,5	1,5	1,5	1,6

*Opnormeringen blev udmøntet i sommeren 2017, hvorfor investeringen først har haft fuld effekt i 2018.

Opgørelsesmetode

Metoden til opgørelse af besparelser er udviklet af Kommunernes Landsforening (KL) i samarbejde med bl.a. kommunerne og Deloitte. Metoden har været anvendt i hele landet siden 2008.

Med metoden må der tages forbehold for, at nogle borgere, der rejses en sag imod, ikke kan betale pengene tilbage. Dermed kan den reelle vurderede gevinst være lavere.

Beslutning

Orientering givet.

Punkt 23: D-sag: Orientering om puljeansøgning til modning af MOVE+ indsats til ambulantly stofbehandling af de mest udsatte unge hos Socialstyrelsen

00.00.00-Ø34-8-22

Resume

Punkt udsat fra mødet den 30. august 2022.

Socialstyrelsen har den 28. juni 2022 udmeldt et modningsprojekt, hvor kommuner kan ansøge om at deltage i modningen af indsatsen MOVE+. MOVE+ er en videreudvikling af MOVE, som er en metode til ambulantly stofbehandling af unge mellem 15 og 25 år. Det centrale element i metoden er behandlingssamtaler, og den unges mål og målopnåelse er et fast tema i disse samtaler. MOVE+ er målrettet de mest udsatte unge i ambulantly stofbehandling. Det vil sige unge med psykiske lidelser og/eller komplekse, sociale problemer. Formålet med MOVE+ er at modne en indsats, som skal styrke den ambulantly stofbehandling til de mest udsatte unge i alderen 15 til 25 år, så flere gennemfører og profiterer af behandlingen.

Projektforløbene vil begynde i efteråret 2022 og løbe til og med 2025. Beskæftigelses- og Socialforvaltningen har søgt om deltagelse i modningsprojektet, og er den 19. september 2022 blevet udvalgt af Socialstyrelsen som én af seks projektkommuner.

Kommuner, der deltager i modningsprojektet, får mulighed for at arbejde udviklingsorienteret med egen praksis. Derudover tilbyder Socialstyrelsen målrettet kompetenceudvikling, processtøtte til udvikling og implementering af MOVE+, samt mulighed for erfaringsudveksling med andre kommuner.

Da det pågældende projekt er under beløbsgrænsen på 0,5 mio. kr., orienteres udvalget hermed herom. Der var ansøgningsfrist til projektet den 7. september 2022.

Odense Kommune deltog i Metodeprojektet om MOVE som individuel stofbehandlingsmetode fra 2014-2018 og deltager ligeledes i MOVE som gruppe stofbehandlingsmetode i perioden 2020 til 2022. MOVE som individuel behandling viste gode resultater i form af, at flere unge forbliver stoffri efter endt behandling. Evalueringen af MOVE som gruppebehandling er ikke klar, men de foreløbige resultater er gode.

I MOVE-behandling kan den unge opnå gavekort, som den unge kan anvende i relation til målene, den unge selv har formuleret i samarbejde med behandleren. Den unge kan som eksempel have et ønske om at vende tilbage til en sport, som den unge tidligere har haft glæde ved, men ikke længere har råd til. Den unge og behandleren kan aftale, at gavekortet kan indløses til nye fodboldstøvler. Gavekortene er en metode til at fastholde motivationen til at fortsætte i stofbehandling, hvor vi gennem MOVE som individuel stofbehandling og som gruppebehandling har opnået gode resultater med, i tråd med Center for Rusmiddelforskningens konklusion.

Beslutning

Orientering givet.

Udvalgsmedlem Marlene Ambo-Rasmussen deltog ikke i behandlingen af dette punkt.

Punkt 24: D-sag: Orientering om puljeansøgning til indsatsen "Flere STEM-faglærte" ved Teknologipagten

00.01.00-Ø34-3-22

Resume

Punkt udsat fra mødet den 30. august 2022.

Teknologipagten har udmeldt puljen "Flere STEM-faglærte", som støtter projekter, der vil arbejde for at motivere flere til at vælge en STEM-orienteret erhvervsuddannelse. Puljen støtter projekter indenfor tre områder af aktiviteter rettet mod:

- At bygge bro mellem grundskole og STEM-orienterede erhvervsuddannelser
- Rekruttering af 18-24-årige til STEM-orienterede erhvervsuddannelser
- At forbedre fortællingen om STEM-orienterede erhvervsuddannelser

Forvaltningen har valgt at søge puljen med fokus på aktiviteter rettet mod rekruttering af 18-24-årige til STEM-orienterede erhvervsuddannelser. Der vil særligt være fokus på de 18-24-årige på uddannelseshjælp og unge i målgruppen med en gymnasial uddannelse, da en større andel af unge, som søger EUD Student, i dag er unge med en gymnasial uddannelse. Samtidig oplever forvaltningen, at mange af de unge på uddannelseshjælp, er unge med en gymnasial uddannelse.

Projektet vil blive forankret i ErhvervsTanken, hvor forvaltningen ønsker at udvide det nuværende koncept, som er målrettet 7.-10. klasses elever, således at Odense Kommune kan bruge ErhvervsTanken til målrettet at formidle viden om STEM-orienterede erhvervsuddannelser til de 18-24-årige i målgruppen. Viden om STEM-erhvervsuddannelser vil i projektet blive formidlet via STEM-teknologier ved brug af robotter, Virtual Reality og andre interaktive informationsløsninger i ErhvervsTanken. Informationsløsningerne vil blive indkøbt og udviklet, så de er målrettet målgruppen. Et eksempel herpå er interaktive præsentationsvideoer af unge, som har taget en erhvervsuddannelse efter en gymnasial uddannelse. Her inddrager forvaltningen repræsentanter fra målgruppen, således at de unge kan spejle sig i andre unge, som har valgt en erhvervsuddannelse. De unge vil via besøg i ErhvervsTanken opnå ny viden og erfaring med de STEM-orienterede erhvervsuddannelser.

Forvaltningen forventer, at indsatsen vil være med til at bane vejen for, at flere unge i Odense Kommune mellem 18 og 24 år besøger ErhvervsTanken og motiveres til at vælge en erhvervsuddannelse. Projektet taler således ind i udvalgsålet om, at flere unge får en uddannelse, hvilket forvaltningen blandt andet måler ved andelen af 18-29-årige, der har afsluttet en erhvervsuddannelse.

Projektet vil starte i efteråret 2022 og udløbe december 2023. Projektet vil blive evalueret af ekstern aktør inden projektets afslutning, da dette er et krav fra Teknologipagten i forbindelse med søgning af puljen.

Forvaltningen har den 24. august 2022 søgt 483.800 kr. Da beløbet for indsatsen falder under beløbsgrænsen på 0,5 mio. kr., informeres udvalget i dag om søgningen. Forvaltningen har den 15. september 2022 fået tilsagn fra Teknologipagten om at modtage 423.800 kr. til projektet.

Beslutning

Orientering givet.

Udvalgsmedlem Marlene Ambo-Rasmussen deltog ikke i behandlingen af dette punkt.

Punkt 25: D-sag: Status på indsatsen til fordrevne fra Ukraine

15.40.00-G01-1129-22

Resume

Beskæftigelses- og Socialudvalget får på mødet en status på forvaltningens indsats til fordrevne fra Ukraine.

Beslutning

Orientering givet.

Punkt 26: D-sag: Nøgletal på beskæftigelsesområdet

15.00.00-P05-11-21

Resume

Beskæftigelses- og Socialudvalget præsenteres for ledighedstal for juli 2022 fra Danmarks Statistik. Ledighedstallene er offentliggjort den 31. august 2022.

Endvidere præsenterer forvaltningen øvrige relevante nøgletal for Beskæftigelses- og Socialudvalget.

Oplæg om nøgletal er vedhæftet som bilag.

Beslutning

Orientering givet.

Bilag

Nøgletal i BSF

Punkt 27: D-sag: Aktuelle sager

85.02.02-G01-2-21

Resume

Mundtlig orientering:

- Lederlounge, den 29. september 2022.
- KL Social 2022, den 23. november 2022.

Beslutning

Orientering givet.

Punkt 28: D-sag: Fællesmøde mellem Beskæftigelses- og Socialudvalget og Børn- og Ungeudvalget

00.22.04-P35-14-22

Resume

Beskæftigelses- og Socialudvalget og Børn- og Ungeudvalget skal på fællesmødet drøfte sag 11: Ny organisering af bandeindsatsen og sag 12: Status på ekspertgruppens anbefalinger til bandeindsatsen i Odense Kommune.

Beslutning

Orientering givet.