

REFERAT Klima- og Miljøudvalget 2022-2025 d. 25-02-2025

Mødedato Tirsdag d. 25. februar 2025 kl. 08:30

Mødested Udvalgsværelset, Stalden, Nørregade 36, Indgang X, 5000 Odense C

Indholdsfortegnelse

| | |
|--|----|
| Godkendelse af dagsorden..... | 3 |
| Centralt affaldssug i Dronningensgade-kvarteret..... | 4 |
| B-sag: Offentlig høring af forskrift for udendørsarrangementer..... | 11 |
| B-sag: Projektgodkendelse af varmforsyning af boliger på Ejlstrupvej, Skt. Klemens og Korup Vej..... | 23 |
| B-sag: Start på VVM-proces for tilslutningsanlæg og vejforbindelser, Odense Vest..... | 26 |
| B-sag: Prioritering af midler til Grøn Mobilitetsplan i Skibhuskvarteret..... | 30 |
| Aktuelle sager..... | 35 |

Punkt 1: Godkendelse af dagsorden

00.22.00-A26-12-24

Sagsresumé

Godkendelse af dagsorden til Klima- og Miljøudvalget den 25. februar 2025.

Beslutning

Klima- og Miljøudvalget godkender dagsordenen.

Punkt 2: Centralt affaldssug i Dronningensgade-kvarteret

07.00.01-G01-3-19

Sagsresumé

I denne sag skal byrådet beslutte, om der skal etableres centralt affaldssug i Dronningensgade-kvarteret.

Der er flere uhensigtsmæssige forhold ved den nuværende affaldshåndtering i Dronningensgade-kvarteret. På grund af udfordringer i forhold til plads til beboernes egne affaldsbeholdere stilles affaldsbeholdere på offentlige arealer, så fremkommeligheden og tilgængeligheden forringes i området.

Klima- og Miljøforvaltningen foreslår derfor at udbygge det eksisterende centrale affaldssug til at omfatte Dronningensgade-kvarteret, og på den måde løse de nuværende udfordringer med affaldshåndteringen.

Affaldsløsningen har tidligere været behandlet i Klima- og Miljøudvalget, hvor udvalget den 21. februar 2023 besluttede, at Odense Renovation skulle udarbejde et projekt for etablering af centralt affaldssug i området.

Det centrale affaldssug finansieres over renovationstaksterne, som betales af alle husstande i Odense Kommune samt virksomheder, der vælger at benytte de kommunale affaldsordninger.

Odense Renovation oplyser, at forslaget vil medføre en stigning i den årlige renovationstakst på ca. 1,6 %. Stigningen vil ske over 3 år startende fra 2026. Den årlige gennemsnitlige takststigning fordelt på samtlige husstande i Odense bliver dermed på ca. 40 kr.

Gennemførelse af projektet vil medføre, at der nedlægges 23 p-pladser i kvarteret, som er forhåndsgodkendt af vejmyndigheden i By- og Kulturforvaltningen. Sagen forelægges derfor som orientingssag for By- og Kulturudvalget 26. februar 2025.

Effekt

En storby i vækst

Transformationen af Odense er i fuld gang. Det er vigtigt, at transformationen understøttes af den rigtige infrastruktur og fysiske løsninger. Denne sag handler om at vælge affaldsløsninger tilpasset de forskellige fysiske rammer og ønsker for bymiljøet.

Byudvikling med kvalitet

Udbredelsen af det centrale affaldssug understøtter det gode liv i Odense. Centralt affaldssug betyder mindre kørsel med renovationsbiler, mindre støj, bedre hygiejniske forhold, færre rotter og måger, mindre lugt fra affald og mindre synlige affaldsløsninger.

En klima- og miljøvenlig storby

Udbredelsen af det centrale affaldssug giver borgere i bytætte omgivelser bedre muligheder for at sortere deres affald. Borgerne kan let komme af med flere affaldsfraktioner, som suges væk separat og genanvendes til gavn for klima og miljø.

Indstilling

Klima- og Miljøforvaltningen indstiller til udvalget, at **byrådet** godkender, at det centrale affaldssug udbygges til også at omfatte Dronningensgade kvarteret, som beskrevet i sagsfremstillingen.

Beslutning

Klima- og Miljøudvalget anbefaler indstillingen.

Sagsfremstilling

Baggrund

Dronningensgade-kvarteret er et kvarter i Odense bymidte karakteriseret ved byhuse og mindre beboelsejendomme. Området har 1.244 husstande. Områdets afgrænsning er vist på nedenstående kort.

Billede af Dronningensgade-kvarterets afgrænsning.



Kamp om pladsen i byrummet

Der er flere u hensigtsmæssige forhold ved den nuværende affaldshåndtering i Dronningensgade-kvarteret. Man bor tæt i området, og der er begrænset plads på de smalle veje og fortove, der også anvendes til bil- og cykelparkering, vejtræer og plantebede.

Mange boliger er uden adgang til baggårde via porte. Derfor må en del beboere slæbe sække og skraldespande gennem boligerne, og flere steder står skraldespandene permanent på fortovet.

Forholdene lever ikke op til kommunens retningslinjer for affaldshåndtering, idet der ikke tillades placering af skraldespande permanent på fortov andre steder i kommunen. Desuden giver letbanen begrænsninger for afhentning af affaldet langs Vestre Stationsvej.

Klima- og Miljøforvaltningen har derfor undersøgt forskellige alternative løsninger for affaldshåndteringen og forelagt det for Klima- og Miljøudvalget.

På den baggrund besluttede Klima- og Miljøudvalget den 21. februar 2023, at forvaltningen og Odense Renovation skulle få udarbejdet et projekt for etablering af centralt affaldssug i Dronningensgade-kvarteret. Udvalget besluttede samtidigt, at når projekteret var klar, skulle det forelægges byrådet til godkendelse.

I denne sag forelægges projektet for udvalgets beslutning om indstilling til byrådets godkendelse. Desuden beskrives begrundelsen for valget af centralt affaldssug.

Alternative løsninger for affaldshåndtering i Dronningensgade-kvarteret

Klima- og Miljøforvaltningen fremlagde på mødet den 21. februar 2023 to alternative løsninger til den nuværende affaldshåndtering i kvarteret med traditionelle affaldsbeholdere:

Alternativ 1 – nedgravede affaldsbeholdere

Alternativ 2 – centralt affaldssug

Klima- og Miljøforvaltningen har vurderet alternativerne på en række parametre, herunder trafikforhold, brugervenlighed, CO2 aftryk og økonomiske konsekvenser.

Klima- og Miljøforvaltningen har vurderet, at centralt affaldssug samlet set er den mest hensigtsmæssige løsning for kvarteret.

Centralt affaldssug er væsentligt dyrere end nedgravede affaldsbeholdere, men vurderes at være bedre på en række parametre, især at der inddrages færre parkeringspladser, at der er langt færre kørsler med renovationsbiler i området og at der vil være kortere gåafstande for brugerne til affaldssuget end til nedgravede affaldsbeholdere.

Ved den alternative løsning med nedgravede affaldsbeholdere vil der skulle nedlægges ca. 30 P-pladser ud af de ca. 357 p-pladser i området. Ved centralt affaldssug vil der blive nedlagt ca. 23 P-pladser.

Undersøgelsen har vist nogenlunde det samme CO2 aftryk for de to alternativer.

I det vedlagte bilag ses et notat fra Odense Renovation med deres gennemgang og vurdering af de nuværende forhold, sammenholdt med de to alternative løsninger.

Odense Renovation har i efteråret 2024 gennemført affaldsanalyser på affald indsamlet fra områder med fælles nedgravede løsninger og områder med centralsug. Resultaterne fra affaldsanalyserne viser, at sammensætningen af affaldet og andelen af genanvendelige materialer er sammenlignelige for de to indsamlingsløsninger. Dog er papir- og papaffald indsamlet i centralsug systemet ikke helt samme kvalitet, fordi der er en afsmitning fra madaffaldet. Det betyder i praksis, at en meget lille del af papir- og papaffald ikke kan genanvendes og derfor sendes til forbrænding. Der er tale om så små mængder, at det ikke har betydning for den samlede genanvendelsesprocent i Odense Kommune.

Fordele ved centralt affaldssug i kvarteret

Klima- og Miljøforvaltningen vurderer, at det centrale affaldssug i hovedtræk vil have følgende fordele i kvarteret:

- Bedre fremkommelighed på fortove – da skraldespande fjernes fra fortov. De nye affaldsindkast optager mindre plads i byrummet.
- Pænere byrum – traditionelle skraldespande fjernes fra byrum.
- Borgere slipper for at slæbe sække og skraldespande gennem boligerne.
- Inddragelse af færre p-pladser i forhold til alternativ løsning med nedgravede affaldsbeholdere.
- Bedre fremkommelighed på vejene - da det meste affald suges væk i underjordiske rør uden brug af renovationsbil i området.
- Bedre arbejdsmiljø for skraldemænd – uhensigtsmæssige løft og træk elimineres.
- Husstande nær letbanen får en permanent affaldsløsning.
- Fleksibel tømning efter behov (flere gange dagligt og i weekender).
Uhygiejniske forhold minimeres – affaldet i det lukkede system tiltrækker ikke rotter og lugtgener reduceres.
- Den væsentligste ulempe ved centralt affaldssug er, at det er en dyrere løsning end alternativerne. Desuden kan glas- og metalaffald ikke håndteres i systemet.

Billederne nedenfor viser, hvordan affaldsindkastene kan se ud i byrummet.



Præsentation af projektet

Odense Kommunes eksisterende centrale affaldssug dækker centrale byområder, som byudviklingsområdet for det tidligere Thomas B. Thriges Gade, Odense Havn og områder langs Østre Stationsvej/Rugårdsvej og Østerbro. Det centrale affaldssug forventes at komme til at omfatte 7.000 husstande i de nævnte områder, hvor der på nuværende tidspunkt er 3.800 husstande tilsluttet. Den eksisterende underjordiske hovedledning i Hans Tausens Gade kan forlænges til Dronningensgade.

I de nævnte områder suges det meste af husholdningernes affald fra affaldsindkast ved bygningerne via underjordiske rør til affaldsterminalen i Enggade. Dette affald indsamles dermed uden brug af renovationsbiler i selve beboelsesområdet og affaldsindkastene fylder mindre i byrummet end traditionelle affaldsbeholdere.

Odense Renovation foreslår, at der i Dronningensgade-kvarteret placeres 20 klynger med 4-5 indkast til det centrale affaldssug pr. lokalitet (Restaffald, Madaffald, Papir og småt pap, samt Plast og mad/drikkevarekartoner i alt 6 affaldsfraktioner). Hvert indkast består af en 1,20 m høj søjle med en diameter på 56 cm. Indkastene har sensor for automatisk åbning af låge, så uhygiejniske forhold undgås.

Glas- og metalaffald indsamles fortsat med renovationsbil

Glas- og metalaffald egner sig ikke til at blive indsamlet via det centrale affaldssug, fordi det slider på rørene. Glas- og metalaffald vil derfor blive hentet med renovationsbil med kran. Odense Renovation foreslår, at der etableres nedgravede beholdere til dette affald på 12 lokationer. Indkast til glas- og metalaffald har samme fysiske udtryk, som de øvrige indkast for affaldssuget. Det forventes, at beholderne til Glas- og metalaffald skal tømmes en gang om måneden.

Placering af affaldsindkast

Ved udvælgelse af placeringer for affaldsindkastene er taget en række hensyn, herunder afstande til vejkryds, oversigtsforhold, gåafstande for brugerne, inddragelse af færrest mulig p-pladser, vejbeplantning, luftledninger, eksisterende underjordiske rør og ledninger samt placering i forhold til bygningers vinduer, døre og porte m.m.

Alle affaldsindkast foreslås placeret i offentligt areal og med placeringer, hvor flest mulige beboere har højst 50 meter gåafstand til affaldsindkast for affaldsfraktionerne: Rest, mad, plast/drikkevarekarton samt papir/småt pap. Flere husstande vil dog have op til 70 meters gåafstand og enkelte endnu længere. Den længste gåafstand for en husholdning vil være 109 m til klynge med affaldsindkast, idet en nærmere placering ikke er mulig på grund af letbanen. For glas og metal, som indsamles i nedgravede affaldsbeholdere, bliver gåafstanden højst 200 meter. De valgte placeringer er vist på oversigtskortet nedenfor, og suppleret med cirkler med afstande fra indkast. Røde cirkler viser 50 m radius fra indkast med rest-, mad-, plast/drikkevarekarton- samt papir/småt pap-affald. Grønne cirkler viser 100 m radius fra indkast til glas- og metalaffald.

Vejmyndigheden i By- og Kulturforvaltningen har den 9. oktober 2023 og den 23. april 2024 givet Odense Renovation rådighedstilladelse for placeringen af alle 20 klynger med indkast til det centrale affaldssug, og til de 12 placeringer til nedgravede beholdere til glas- og metalaffald.

Kort som viser forslag til placering af affaldsindkast.



Finansiering

Klima- og Miljøforvaltningen anbefaler, at finansiering og etablering af affaldssuget sker som ved de tidligere beslutninger om udvidelse af centralsuget i Byrådet henholdsvis den 9. december 2015, den 15. november 2017 og den 8. marts 2023. Det vil sige, at Odense Renovation A/S sørger for etablering og drift af det samlede centrale affaldssug og at projektet finansieres via en forøgelse af renovationstaksterne for husholdningerne.

Ekstern juridisk vurdering har afdækket, at det ikke er lovligt at pålægge de brugere, som tilsluttes affaldssuget en højere renovationstakst end øvrige borgere i kommunen.

Renovationstaksten skal fastsættes i overensstemmelse med reglerne i affaldsbekendtgørelsen og efter ligebehandlingsprincippet, som betyder, at alle borgere skal betale den samme takst, uafhængigt af hvordan kommunen vælger at indsamle affaldet. Renovationstaksten er således et gennemsnitsgebyr til dækning af de samlede omkostninger

for affaldsordningerne i kommunen. Taksterne må kun differentieres på baggrund af forskelle i serviceniveau, hvilket vurderes at være sammenlignelige.

I Dronningensgade-kvarteret planlægges alle indkast placeret i offentlige arealer. Der vil derfor ikke være private ejendomssejere, som skal etablere og vedligeholde udstyr i bygninger eller på privatejede arealer.

Virksomheder i området

Odense Kommunes praksis i områder med centralt affaldssug er, at virksomheder mod betaling kan benytte ordningen i det omfang, der er kapacitet til det og at affaldsreglerne tillader det.

Tidsplan

Odense Renovation oplyser, at anlægsarbejdet forventes at kunne udføres på 36 måneder. Anlægsarbejdet forventes udført i mindre etaper, så både kørende og gående trafik kan opretholdes i langt hovedparten af området i hele anlægsperioden.

Økonomi

Denne sag har ikke økonomiske konsekvenser for Odense Kommune.

Projektet vil blive finansieret via en forøgelse af renovationstaksterne for husholdningerne samt for virksomheder, der vælger at benytte de kommunale affaldsordninger for husstande. Projektet betales således af alle borgere i kommunen i henhold til affaldsbekendtgørelsen og ligebehandlingsprincippet.

Renovationstaksterne forelægges i særskilt sag for Økonomiudvalg og byråd.

Odense Renovation oplyser:

Der har været afholdt et EU-udbud for rør- og gravearbejdet. De indkomne tilbud ligger på linje med det af Odense Renovation forventede. Anlægsarbejderne beløber sig til ca. 45 millioner DKK ekskl. moms. Dertil kommer indkast og bygherre leverancer på 15 millioner DKK., samt uforudsete udgifter på 5 millioner. Totalt 65 millioner DKK ekskl. moms.

Ved en forrentning på 3%, afskrivningsperiode på 30 år for rør og 15 år for indkast, samt forventede driftsudgifter svarende til det eksisterende centralsug, resulterer projektet i en takststigning på ca. 1,6% i forhold til taksten for 2025. Stigningen vil ske over 3 år startende fra 2026.

Det årlige gebyr for et parcelhus med en 240 L rest/mad-affaldsbeholder er 2.792 kr. for 2025 og det vil dermed stige med ca. 45 kr. Det årlige gebyr for en lejlighed med fælles stor-container er 1.953 kr. for 2025 og det vil dermed stige med ca. 31 kr.

Nedenfor skematisk oversigt for anlægs- og driftsøkonomi samt takstmæssige ændringer som følge overslag i 2023 og EU-udbud i 2025:

| Centralsug | Overslag 2023 | Efter EU Udbud 2025 |
|--|------------------------|-------------------------|
| Total anlægsinvestering | 60.700.000 kr. | 65.000.000 kr. |
| Anlægsinvestering - forrentet årlig udgift | Ca. 3.500.000 kr./år | Ca. 4.000.000 kr./år |
| Årlige driftsudgifter | 180.000 kr./år* | 450.000 kr./år |
| Gennemsnitlig takststigning i kr. (fordelt på samtlige husstande i Odense) | 34 kr. | 40 kr. |
| Takststigning i % (fordelt på boligtype, jf. nedenfor) | 1,7 % | 1,6 % |
| Renovationstakst kr. pr. år (parcelhus) | 2331** + 39 = 2370 kr. | 2792*** + 45 = 2837 kr. |
| Renovationstakst kr. pr. år (gns. lejlighed) | 1503** + 27 = 1530 kr. | 1806*** + 31 = 1837 kr. |

*Beregninger har vist, at den årlige driftsudgift i 2023 var for lavt sat/underestimeret, særligt i forhold til vedligeholde af systemet.

**Takst for 2022

***Takst for 2025

Da sagen var på Klima- og Miljøudvalgsmøde den 21. februar 2023 viste beregninger at gebyrstigningen ville være ca. 34 kr. for en gennemsnitlig husstand (parcelhuse og lejligheder). De nye beregninger er baseret på det nyligt afholdte udbud, med en samlet anlægsøkonomi på 65 mio. kr., mod en oprindeligt antaget anlægsøkonomi i 2023 på 60,6 mio. kr.

Det er By- og Kulturforvaltningen, som afholder udgifter til Odense Kommunes bygninger. Eftersom takststigningen kun kommer til at omfatte ordninger for husstande, så berøres størstedelen af kommunens bygninger ikke.

Odense Kommune har dog en række udlejningsejendomme, hvor Odense Kommune umiddelbart afholder udgiften til renovationen.

Eventuelle merudgifter som følge af en stigning i renovationstaksten vil dog indgå i beboernes husleje og vil derfor medføre tilsvarende øgede indtægter. Takststigningen vil med andre ord være udgiftsneutral for Odense Kommune.

Bilag

OR notat Affaldshåndtering i Dronningensgade kvarteret

Punkt 3: B-sag: Offentlig høring af forskrift for udendørsarrangementer

20.15.00-G01-1-25

Sagsresumé

Denne sag handler om at sende forslag til ny forskrift for udendørs koncerter og arrangementer for Dyrskuepladsen og Tusindårsskoven samt tilhørende miljørapport i 4 ugers offentlig høring.

Dyrskuepladsen og Tusindårsskoven er i dag omfattet af eksisterende forskrift for brug af udendørs musik og lydanlæg, der regulerer brugen af forstærket musik i byen og på samtlige koncertpladser i kommunen.

By- og Kulturudvalget har på møde den 29. maj 2024 og den 28. august 2024 igangsat en planproces (kommuneplantillæg og lokalplan) for henholdsvis Dyrskuepladsen og Tusindårsskoven med henblik på at skabe et tidssvarende og opdateret planmæssigt grundlag. Det skal sikre områdernes rekreative formål samt muliggøre, at der lejlighedsvis kan afholdes større og mindre koncerter, arrangementer og events.

For at sikre en sammenhæng mellem de anvendelser, som lokalplanerne giver mulighed for, og regulering af støj fra arrangementer på lokaliteterne, er der behov for at udarbejde en ny forskrift, som regulerer støj fra udendørs koncerter og arrangementer på de to lokaliteter.

Forvaltningen har af Rambøll fået udarbejdet en miljørapport, som vurderer og beskriver miljøpåvirkningen ved brugen af pladserne. Særligt for de helt store koncerter/arrangementer foreslås årligt op til fire store koncerter/koncertdage med et støjniveau på maksimalt 95 dB ved nærmeste bolig (ved Tusindårsskoven er nærmeste nabo kolonihaver). Dette særlige høje støjniveau har baggrund i, at afviklingen af store koncerter/arrangementer med over 35.000 gæster forudsætter, at der kan tillades et højere lydniveau.

Miljørapporten konkluderer helt overordnet, at koncerter og arrangementer i varighed og antal, som forskriften giver mulighed for, kan have en lille til moderat påvirkning af naboerne, dog uden sundhedsrisiko forbundet hermed. Dermed vurderes belastningen at være acceptabel som udtryk for en balance mellem hensynet til ønsker om koncerter mv. og hensynet til naboerne. Desuden er der i forskriften indarbejdet en række bestemmelser, der må opfattes som afværgetiltag med henblik på at begrænse unødigt støj.

I forhold til biologisk mangfoldighed konkluderer Rambøll i miljørapporten på baggrund af gennemførte grundige besigtigelser mv. i Tusindårsskoven, at den nuværende og påtænke støjpåvirkning ikke medfører en skade på yngle-/rasteområder for dværg- og brunflagermus eller skader individer med negativ betydning for bestanden.

Den nye forskrift og tilhørende miljørapport indgår som en del af den samlede planproces, som omfatter de nævnte lokalplaner og kommuneplantillæg for henholdsvis Dyrskuepladsen og Tusindårsskoven. Planerne behandles sideløbende under By- og Kulturudvalget.

Effekt

En storby i vækst

Forskriften har til hensigt at skabe en balance, der på den ene side giver mulighed for bl.a. store musikarrangementer i Odense og dermed vækst i byen, men på den anden side tager hensyn til naboerne ved at sætte krav til arrangementerne, herunder især til antallet af dem.

Indstilling

Klima- og Miljøforvaltningen indstiller, at forslag til forskrift for udendørs koncerter og arrangementer på Dyrskuepladsen og Tusindårsskoven og tilhørende miljørapport sendes i offentlig høring i 4 uger.

Beslutning

Klima- og Miljøudvalget godkender indstillingen.

Sagsfremstilling

Baggrund

Dyrskuepladsen har som rekreativt område gennem årtier været samlingspunkt, når der afholdes arrangementer som det årlige dyrskue, motionsløb, cirkus og Grøn Koncert samt koncerter med internationale artister. I de seneste år er området i stigende grad blevet anvendt til afholdelse af meget store koncerter med op til 53.000 tilskuere og fremadrettet med mulighed for op til 70.000 tilskuere.

Tusindårsskoven har et primært rekreativt formål og benyttes til gåture, udflugter og naturoplevelser. Samtidig anvendes området til flerdages musikfestival med op til 50.000 gæster og andre publikumskrævende arrangementer.

Odense Kommune har besluttet at udarbejde kommuneplantillæg og lokalplaner for Dyrskuepladsen og Tusindårsskoven, som fastlægger rammer og muligheder for deres brug. Dette med særlig fokus på at sikre områdernes rekreative formål og muliggøre, at der lejlighedsvis kan afholdes større og mindre arrangementer og events, hvor der bl.a. bruges forstærket musik, særligt til koncerter.

Baggrund for udarbejdelse af særskilt forskrift for Dyrskuepladsen og Tusindårsskoven

Formålet med forskriften er at sikre en balance mellem anvendelsen af områderne til forskellige aktiviteter. Særligt har forskriften fokus på at regulere støj fra udendørs koncerter og arrangementer.

Lokalplanerne fastlægger områdernes anvendelsesmuligheder, men lokalplanerne kan ikke regulere antal, omfang og varighed af støjen fra de forskellige typer af arrangementer. Særligt kan større arrangementer som koncerter medføre gener for naboerne til de to pladser.

Dyrskuepladsen og Tusindårsskoven er i dag omfattet af forskrift for brug af udendørs musik og lydanlæg, der regulerer brugen af forstærket musik i byen og på samtlige koncertpladser i kommunen. Det er dog vurderingen, at den eksisterende forskrift ikke i tilstrækkelig grad tager højde for de særlige forhold, der gør sig gældende for visse arrangementer på de to lokaliteter. Her er det særligt større koncerter, som kræver dispensationer fra den eksisterende forskrift.

Hvis der ikke vedtages en ny forskrift for de to pladser med videre rammer end den nuværende, vil der fortsat være behov for at meddele dispensationer ved store musikarrangementer. Det er forvaltningens vurdering, at klarere rammer vil skabe en bedre praksis og mere gennemsækelighed for både arrangører og naboer.

Den nye forskrift vil kun gælde Dyrskuepladsen og Tusindårsskoven. Den eksisterende forskrift vil derfor fortsat gælde for øvrige lokationer i kommunen.

Klima- og Miljøforvaltningen vurderer, at den nye forskrift og ændringerne i støjpåvirkningen fra arrangementer på de to lokaliteter, skal miljøvurderes i henhold til miljøvurderingsloven. På den baggrund er der udarbejdet miljørapport for den nye forskrift.

Forskriftens rammer

Forskriften skal fastsætte rammer for den tilladelige støjpåvirkning fra udendørs koncerter og arrangementer. Støjpåvirkningen reguleres ved brug af følgende redskaber, som er fastlagt i forskriften:

- Opdeling af arrangementer i tre typer med forskellig støjpåvirkning.
- Et maksimalt antal dage om året med arrangementer af de tre typer.
- Begrænsninger i de tidsrum på døgnet, hvor der må forekomme støjende aktiviteter.
- Bestemmelser om indretning af faciliteter.
- Bestemmelser om naboorientering.
- Bestemmelser om overvågning.
- Grænseværdier for tilladt støj ved afvikling af de tre typer arrangementer.

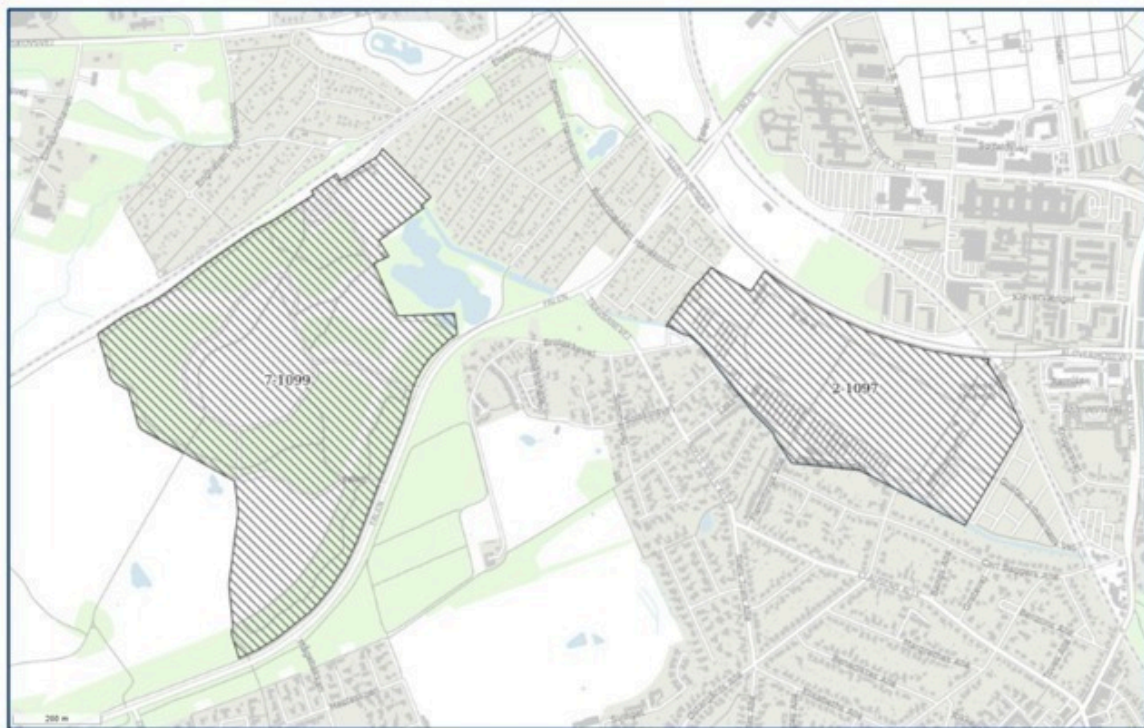
Det er hensigten, at forskriftens bestemmelser skal sikre en beskyttelse af støjfølsomme naboer gennem bl.a. grænser for støjniveauer samt forudsigelighed med hensyn til omfang og tidsrum for støjende aktiviteter. Samtidig skal forskriften sikre, at arrangører tidligt kender betingelserne og kan tilrettelægge aktiviteterne inden for veldefinerede rammer.

Regulering der ligger udover forskriften

Forskriften regulerer støj fra højttalere samt støj fra opstilling og nedtagning af midlertidige konstruktioner som scener, højttalerudstyr, salgsboder mv. Andre miljøpåvirkninger af fx natur, landskab, trafik, visuelle forhold mv. reguleres med bestemmelser i lokalplanerne.

Der er således i forbindelse med udarbejdelse af lokalplanerne gennemført miljøvurdering af planernes konsekvenser, bortset fra de specifikke støjkrav til arrangementer. Det betyder derfor også, at andre støjpåvirkninger som støj fra etablering af permanente anlæg på lokaliteterne og støj fra trafik tilknyttet brugen af områderne er vurderet i lokalplanernes miljørapporter.

Billede: Oversigt over de to områder, der er omfattet af forslaget til forskrift om støj fra udendørs koncerter og arrangementer på Dyrskuepladsen (lokalplanforslag 2-1097) og i Tusindårsskoven (lokalplanforslag 7-1099).



Forskriftens indhold

Forskriften gælder for udendørs musikarrangementer på de to pladser med offentlig adgang, fx koncerter og andre musikarrangementer, hvor hovedformålet er at afspille musik, samt aktiviteter forbundet hermed.

Derudover gælder forskriften for lignende arrangementer i telte, hvor der anvendes musikanlæg, sanganlæg og/eller instrumenter tilsluttet forstærker og højttaleranlæg. Det kan fx være dyrskue, cirkus/revy og andre lignende arrangementer. Forskriften gælder også for udendørs arrangementer, fx sportsarrangementer og andre arrangementer, hvor der spilles musik under hele eller dele af arrangementet, som kan være til gene for omgivelserne.

Forskriften medfører, at der indføres en række bestemmelser for arrangementer på de to lokaliteter:

1. Der indføres en bestemmelse, som begrænser støjende opstilling og nedtagning af udstyr samt rengøring af pladsen.
2. Der fastsættes rammer for lydprøver, som begrænser støjbelastningen i omgivelserne.
3. Der indføres bestemmelser om, at Odense Kommune kan forlange, at der før et arrangement udføres beregning af den forventede støj og under arrangementet udføres lydmålinger.
4. Der indføres bestemmelser om indretning af pladsen, så unødigt støj uden for arrangementspladsen søges begrænset.
5. Der skal så vidt muligt anvendes bystrøm for at begrænse støjudbredelse fra brug af generatorer. Anvendelse af andre støjende anlæg/forlystelser reguleres også via forskriften.
6. Der indføres bestemmelser om orientering af naboer og andre nærtboende i forbindelse med arrangementer, samt skærpede krav for orientering ved større arrangementer.

Derudover medfører den nye forskrift, at der for begge lokaliteter indføres en række særlige bestemmelser om antal arrangementer, tidsrum, varighed og grænseværdier for støj. De fremgår af Tabel 1 og Tabel 2 nedenfor, som også indeholder de bestemmelser, der gælder for pladserne i henhold til den eksisterende forskrift.

Forskriften opdeler i udgangspunktet de mulige arrangementer i tre kategorier.

Tabel 1: Opdeling af arrangementer i kategorier.

Tabel over opdeling af arrangementer i kategorier

| Kategorierne | Definition af kategori |
|------------------------------------|--|
| Andre arrangementer | Defineres som andre typer af arrangementer, herunder – men er ikke begrænset til - dyrskue, cirkus, revy, motionsaktiviteter mv. uanset arrangementets varighed og med et lydniveau på mindre end 50 dB ved boliger/kolonihaver. |
| Koncert med under 35.000 tilskuere | Defineres som koncertarrangement af én dags varighed for op til 35.000 gæster og med en lydpåvirkning på op til 60 dB ved boliger/kolonihaver. |
| Koncert med over 35.000 tilskuere | Store koncertarrangementer, som er af mere end én dags varighed, eller har et samlet deltagerantal på mere end 35.000 gæster, eller har en lydpåvirkning på mere end 60 dB ved boliger/kolonihaver. |

Tabel 2: Særlige bestemmelser for Dyrskuepladsen. Støjgrænserne er det højeste støjniveau målt ved den mest støjbelastede bolig. De er defineret som det A-vægtede, ækvivalente, konstante lydtrykniveau, LAeq, i dB re. 20 µPa, målt over et vilkårligt musiknummer.

Tabel over særlige bestemmelser for Dyrskuepladsen

| Type | Eksisterende forskrift | Ny forskrift |
|-----------------------------------|---|--|
| Max. antal dage pr. kalenderår | Ikke fastlagt | Andre arrangementer: 60 dage Under 35.000 tilskuere: 3 dage Over 35.000 tilskuere: 4 dage |
| Tidsrum | Kl. 12 - 23 (dog kl. 21 for store koncerter) | Andre arrangementer: kl. 9 - 23 Under 35.000 tilskuere: kl. 12 - 22 Over 35.000 tilskuere: kl. 12 - 24 |
| Max. timer pr. dag | Ikke fastlagt | Andre arrangementer: 12 timer Under 35.000 tilskuere: 10 timer Over 35.000 tilskuere: 3 timer * |
| Støjgrænse ved mest udsatte bolig | 60 dB | Andre arrangementer: 50 dB Under 35.000 tilskuere: 60 dB Over 35.000 tilskuere: 95 dB |

*Eventuel periode med opvarmningsmusik med begrænset lydstyrke er ikke inkluderet.

Tabel 3: Særlige bestemmelser for Tusindårsskoven. Støjgrænserne er det højeste støjniveau målt ved den mest støjbelastede bolig/kolonihave. De er defineret som det A-vægtede, ækvivalente, konstante lydtrykniveau, LAeq, i dB re.

20 µPa, målt over et vilkårligt musiknummer.

Tabel over særlige bestemmelser for Tusindårsskoven.

| Type | Eksisterende forskrift | Ny forskrift |
|-----------------------------------|--|--|
| Max. antal dage pr. kalenderår | Ikke fastlagt (dog max. 7 dage/år til kl. 02) | Andre arrangementer: 30 dage Under 35.000 tilskuere: 2 dage Over 35.000 tilskuere: 4 dage |
| Tidsrum | Søndag - torsdag: kl. 12 - 23 Fredag - lørdag: kl. 12 - 24 (dog til kl. 02 indtil 7 dage/år) | Andre arrangementer: kl. 9 - 23 Under 35.000 tilskuere: kl. 12 - 23/24* Over 35.000 tilskuere: kl. 12 - 02 |
| Max. timer pr. dag | Ikke fastlagt | Andre arrangementer: 12 timer Under 35.000 tilskuere: 10 timer Over 35.000 tilskuere: 14 timer |
| Støjgrænse ved mest udsatte bolig | 60 dB (dog 50 dB på dage med aktivitet til kl. 02) | Andre arrangementer: 50 dB Under 35.000 tilskuere: 60 dB Over 35.000 tilskuere: Kolonihaver: 95 dB, Boliger: 85 dB. |

*Søndag - torsdag: kl. 12 - 23. Fredag - lørdag: kl. 12- 24.

Miljøvurdering

Der skal som udgangspunkt gennemføres miljøvurderinger forud for vedtagelse af planer, her en forskrift, som vurderes at kunne påvirke miljøet væsentligt. Miljøvurderinger bidrager til, at der kan træffes oplyste og miljømæssigt gode beslutninger. Miljøvurderingen har til formål at beskrive de væsentlige miljøkonsekvenser af planen, vurdere om det skal føre til justering af planen og inddrage offentligheden i processen. Vurderingen kan omfatte planens sandsynlige indvirkning på miljøet, herunder biologisk mangfoldighed, menneskers sundhed, klima mv.

I henhold til miljøvurderingslovens § 32, stk. 2 har Klima- og Miljøforvaltningen udarbejdet et udkast til afgrænsningsnotat, der har været i høring hos berørte myndigheder i såvel kommunen som eksternt i perioden fra den 10. januar 2025 til den 17. januar 2025. Afgrænsningsnotatet har til formål at angive, hvilke emner miljøvurderingen skal omfatte. Høringen gav ikke anledning til bemærkninger fra berørte myndigheder, dog påpegede kommunens naturmyndighed, at effekten af belysning bør indgå i forhold til flagermus som Bilag IV – arter.

Klima- og Miljøforvaltningen har efter høringen fastlagt den endelige afgrænsning for miljøvurderingen, som har til formål at udpege, hvad miljøvurderingen skal have fokus på at afdække, og som ender ud i en endelig miljørapport. Forskriftens hovedfokus er regulering af støj, hvorfor miljøemnerne er afgrænset til potentielle påvirkninger fra støj for nedenstående 3 emner. Miljørapporter udarbejdet i forbindelse med lokalplanlægningen afdækker resterende indholdskrav i miljøvurderingslovens bilag 4.

- Biologisk mangfoldighed
- Befolkning og menneskers sundhed
- Materielle goder

Det indgår i vurderingen af den samlede støjpåvirkning, at Dyrskuepladsen og Tusindårsskoven ligger tæt på hinanden og derfor kan berøre det samme eller dele af det samme beboergrundlag.

Støjpåvirkningen

Vurderingen er, at den væsentligste støjpåvirkning skyldes brug af højttaleranlæg, der anvendes til afspilning af musik. Den altovervejende miljømæssige påvirkning på baggrund af forskriften, er derfor de støjmæssige påvirkninger der

kommer fra de aktiviteter, som forskriften giver mulighed for. Derfor er fokus i miljøvurderingen/-rapporten den støjmæssige påvirkning vurderet ud fra de tre anførte miljømærker - se ovenfor.

Støj defineres normalt som uønsket lyd. Det er dermed ikke altid, at alle, der udsættes for lyd, fx i form af musik, opfatter lyden som støj. I miljøvurderingen er det imidlertid valgt at betragte lyd fra musik som en støjpåvirkning. Begrundelsen er, at mennesker, der bor og opholder sig i naboerområder til et musikarrangement ikke selv har valgt at deltage og ikke nødvendigvis sætter pris på musikken. Derudover omfatter miljøvurderingen påvirkning af følsomme arter, hvor det også er praksis at betragte en menneskeskabt lydpåvirkning som støj.

Miljøvurderingen beskriver konsekvenserne ved støjbelastning på lokationerne med afsæt i forslaget til støjgrænser.

Desuden gennemgås den foreliggende viden om de støjniveauer, som forskellige aktiviteter giver anledning til. Dette grundlag anvendes efterfølgende i miljøvurderingen af de tre miljømærker, biologisk mangfoldighed, befolkning og menneskers sundhed samt materielle goder.

I forhold til miljøvurderingen indgår forskriftens rammer med hensyn til arrangementstyper, antal/år, varighed og tilladelige støjpåvirkninger med henblik på at vurdere den samlede støjbelastning fra koncerter og andre arrangementer på pladserne.

Dyrskuepladsen

Miljørapporten indeholder støjkortlægning for de tre kategorier af arrangementer på pladsen. Støjkortlægningen viser støjdbredelsen og dermed støjpåvirkningen for de omkringboende.

Det er særligt store koncerter/arrangementer med over 35.000 gæster, der har en væsentlig støjpåvirkning af omgivelserne, og hvor støjgrænserne i den eksisterende forskrift for brug af udendørs musik og lydanlæg på 60 dB ved nærmeste bolig ikke forventes at kunne overholdes.

Større koncerter/arrangementer med over 35.000 gæster forudsætter, at der kan tillades et højere lydniveau. Derfor anbefaler Klima- og Miljøforvaltningen en ny højere støjgrænse.

Koncerter med over 35.000 tilskuere

Disse store koncerter med over 35.000 tilskuere vil som sagt forventeligt ikke kunne overholde gældende støjgrænse på 60 dB. De hidtidige få store koncerter har været tilladt med en dispensation med hjemmel i den eksisterende forskrift.

I den nye forskrift foreslår forvaltningen, at der kan afholdes op til 4 koncerter om året med det forhøjede støjniveau.

Der er gennemført beregninger, der er baseret på støjforholdene ved afvikling af en stor koncert med mere end 35.000 tilskuere i juni 2023 (Rammstein). Beregningsresultatet er vist på Figur 5 nedenfor. Støjkortet viser, at støjniveauet var over 75 dB på hele Dyrskuepladsen, og i et område nærmest scenen var det over 95 dB. De nærmeste boliger nord for Dyrskuepladsen blev udsat for lige under 95 dB.

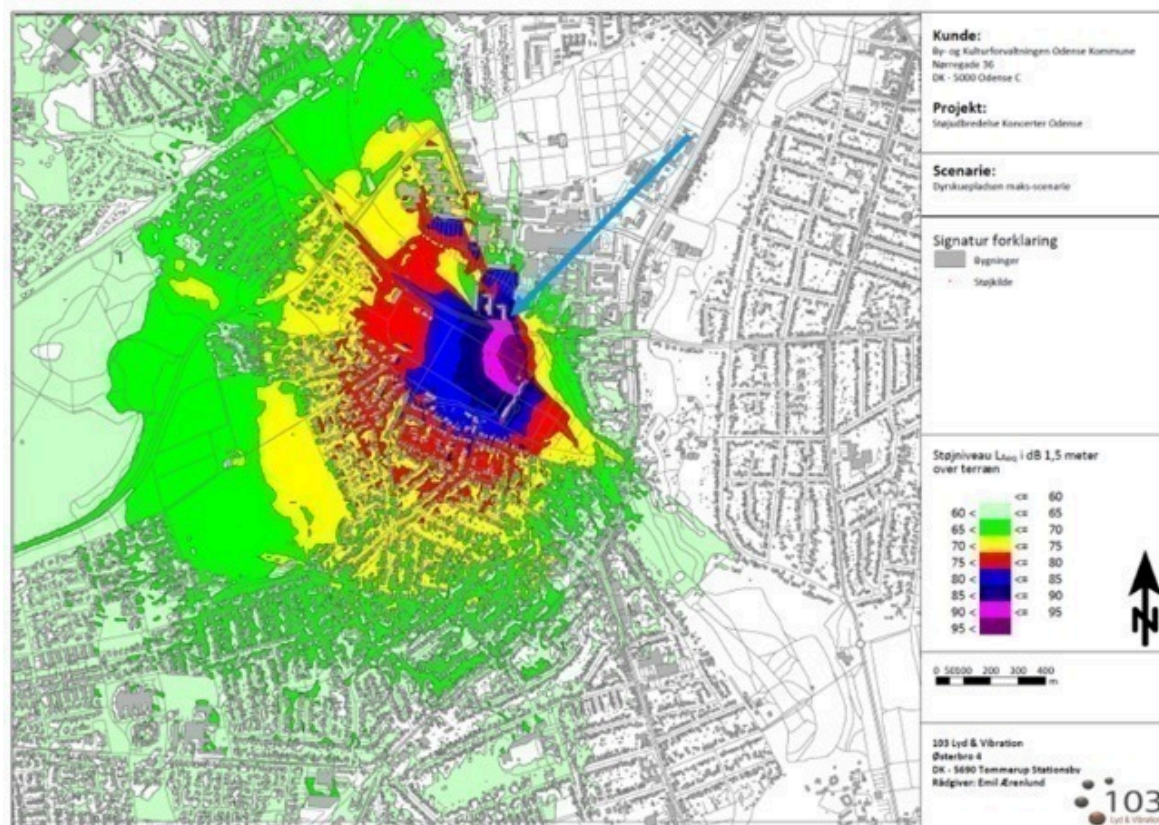
Berørte boliger

Ved denne type koncerter vil op til ca. 3.400 boliger kunne blive belastet i støjintervallet 60 – 95 dB, hvor hovedparten ligger i intervallet 60 – 75 dB. Dette skal dog tages med forbehold, da antallet af berørte boliger er afhængig af opstilling af scene og højttalere, som kan medføre en anden fordeling af støjen i omgivelserne. Det viste eksempel vurderes dog at være repræsentativt for, hvordan støj fra disse koncerter spredes. Foruden det nedenfor anførte antal boligenheder, er der i området for begge pladser ca. 680 kolonihaver, som principielt kan være påvirket fra begge områder.

Tidsmæssig afgrænsning

Forskriften giver mulighed for, at der i hvert kalenderår kan være op til fire dage, hvor der er en støjpåvirkning fra Dyrskuepladsen op til 95 dB ved de mest udsatte boliger. På de enkelte dage må støjpåvirkningen forekomme i op til 3 timer i tidsrummet kl. 12 – 24.

Figur: Illustration af støjdbredelsen fra en koncert med mere end 35.000 tilskuere (Rammstein, 2023). Beregningen er baseret på den scene- og højttaleropstilling, der blev anvendt for den konkrete koncert. De mest udsatte boliger blev udsat for støj med niveauer lige over 90 dB. (markeret med pil på kortet).



Øvrige arrangementer og Koncerter med under 35.000 tilskuere

Dyrskuepladsen anvendes til en række forskellige arrangementer, der kan give anledning til støj fra afspilning af musik i varierende omfang – i forskriften angivet som de to øvrige kategorier af arrangementer – ”Øvrige arrangementer” og ”Koncerter med under 35.000 tilskuere”. For hovedparten af arrangementerne (bl.a. cirkus, idræt og dyrskue) er grænseværdien 50 dB, som skal være overholdt ved den mest støjbelastede bolig. Grænseværdien gælder for musik, der afspilles gennem højtaleranlæg.

Tidsmæssig afgrænsning

Forskriften giver mulighed for op til 60 dage om året med musikarrangementer, der kan overholde denne grænseværdi. På de enkelte dage må støjpåvirkningen forekomme i op til 12 timer i tidsrummet kl. 9 – 23.

Undtagelser

For arrangementer, som ikke kan overholde grænseværdien på 50 dB, indeholder forskriften mulighed for, at de kan placeres i en kategori med en grænseværdi på 60 dB. Koncerter, hvor højtaleranlæg kan overholde denne grænseværdi, men ikke 50 dB, må forekomme tre dage om året. På de enkelte dage må støjpåvirkningen forekomme i op til 10 timer i tidsrummet kl. 12 – 22.

Tusindårsskoven

For Tusindårsskoven indeholder miljørapporten samme støjkortlægning for de tre kategorier af arrangementer på pladsen, som viser støjudbredelsen og dermed støjpåvirkningen for de omkringboende. Også her er det særligt arrangementer med over 35.000 gæster, der har en væsentlig støjpåvirkning af omgivelserne.

Eksempelvis har Tinderbox fået dispensation med hjemmel i den eksisterende forskrift til et højere lydniveau.

Større koncerter/arrangementer med over 35.000 gæster forudsætter, at der kan tillades et højere lydniveau. Derfor anbefaler Klima- og Miljøforvaltningen en ny højere støjgrænse.

Koncerter med over 35.000 tilskuere

Her er der også tale om koncerter, der ikke kan overholde en grænseværdi på 60 dB, og som i henhold til forskriften må forekomme på op til fire dage om året. Her er gennemført beregninger, der er baseret på støjforhold ved afvikling af en festival med flere scener (Tinderbox). Beregningsresultatet er vist på Figur 10 nedenfor. Støjkortet viser, at støjniveauet er over 85 dB i stort set hele Tusindårsskoven. De mest støjudsatte kolonihaver, som ligger nord for Tusindårsskoven, udsættes for op til 95 dB. De mest udsatte boliger ligger øst og nord for området og udsættes for op til 85 dB.

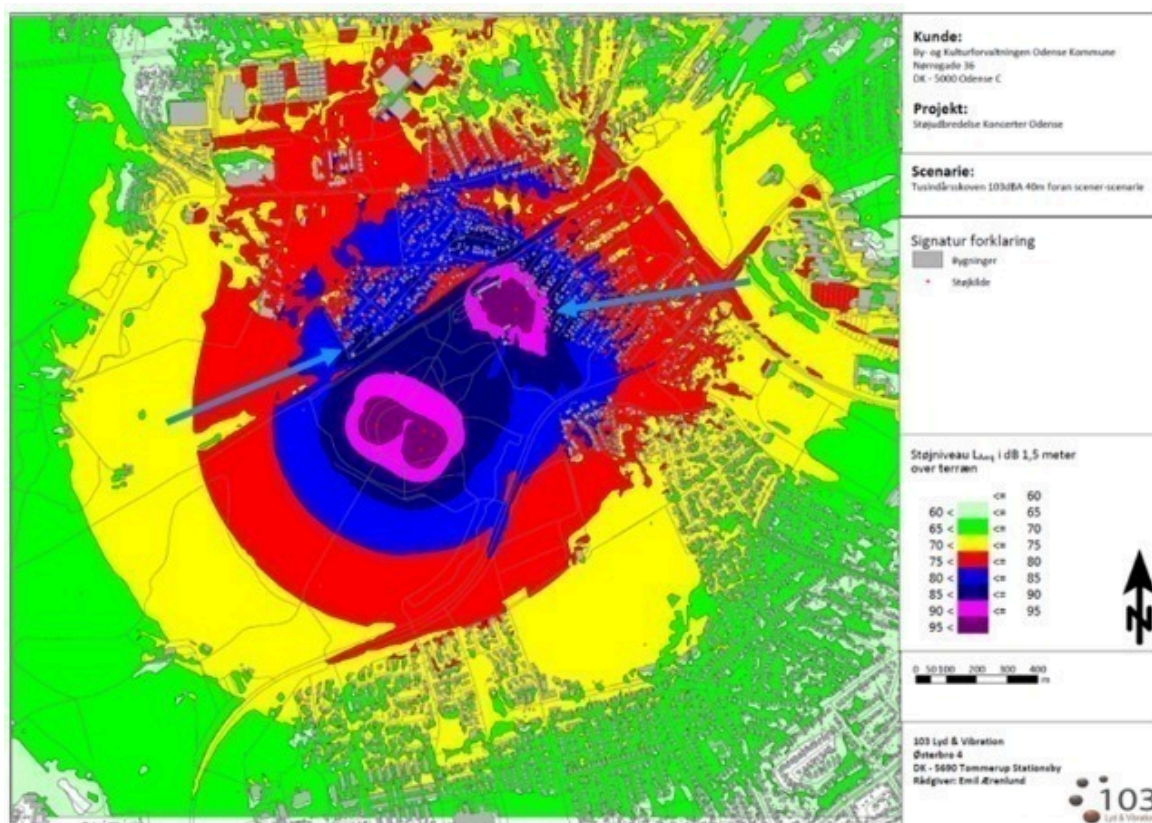
Berørte boliger

Ved denne type koncerter vil op til ca. 4.000 boliger kunne blive belastet i støjintervallet 60 – 95 dB. Hovedparten ligger i intervallet 60 – 75 dB. Dette skal dog tages med det forbehold, at antallet af berørte boliger er afhængig af opstilling af scene og højttalere, som kan medføre en anden fordeling af støjen i omgivelserne. Det viste eksempel vurderes dog at være repræsentativt for, hvordan støj fra disse koncerter spredes. Foruden det nedenfor anførte antal boligenheder, er der i området mellem begge pladser ca. 680 kolonihaver, som principielt kan være påvirket fra begge områder.

Tidsmæssig afgrænsning

Forskriften giver mulighed for, at der i hvert kalenderår kan være op til fire dage, hvor der er en støjpåvirkning fra Tusindårsskoven med dette omfang. Det vil sige op til 95 dB ved de mest udsatte kolonihaver og op til 85 dB ved de mest udsatte boliger. På de enkelte dage må støjpåvirkningen forekomme i op til 14 timer i tidsrummet kl. 12 – 02.

Figur: Illustration af støjuddbredelsen fra en festival med flere scener (Tinderbox), hvor støjpåvirkningen af de mest udsatte boliger og kolonihaver er mere end 60 dB. De mest støjudsatte naboer er kolonihaver mod nord (markeret med pile på kortet).



Øvrige arrangementer og Koncerter med under 35.000 tilskuere

Forskriften giver mulighed for at anvende Tusindårsskoven til en række forskellige arrangementer, der kan give anledning støj fra afspilning af musik i varierende omfang - i forskriften angivet som de to øvrige kategorier af arrangementer – ”Øvrige arrangementer” og ”Koncerter med under 35.000 tilskuere”.

Forskriften indebærer ligesom for Dyrskuepladsen, at der fastsættes en grænseværdi for den tilladte støjbelastning af omgivelserne. For hovedparken af arrangementerne er grænseværdien 50 dB, som skal være overholdt ved den mest støjbelastede bolig.

Tidsmæssig afgrænsning

Forskriften giver mulighed for op til 30 dage om året med musikarrangementer, der kan overholde denne grænseværdi. På de enkelte dage må støjpåvirkningen forekomme i op til 12 timer i tidsrummet kl. 9 – 23.

Undtagelser

For arrangementer, som ikke kan overholde grænseværdien på 50 dB, indeholder forskriften mulighed for, at de kan placeres i en kategori med en grænseværdi på 60 dB. Koncerter, hvor højtaleranlæg kan overholde denne grænseværdi, men ikke 50 dB, må forekomme to dage om året. På de enkelte dage må støjpåvirkningen forekomme i op til 10 timer i tidsrummet kl. 12 – 23 søndag - torsdag og kl. 12 – 24 fredag - lørdag.

De gennemførte beregninger er worstcase støjpåvirkning fra et arrangement med musik gennem højttalere, der giver anledning til støj op til de tilladte støjgrænser ved den mest udsatte bolig eller kolonihave. Fordi de nærmest boliger ligger længere væk, er det kolonihaverne, der er dimensionerende for den tilladelige støj.

Miljørapportens vurdering

Miljøvurderingsrapporten er udarbejdet af Rambøll i overensstemmelse med forvaltningens fastlagte afgrænsning for miljørapporten og i overensstemmelse med reglerne i miljøvurderingsloven.

Som ovenfor anført er rapporten afgrænset og vurderer på miljøpåvirkninger i forbindelse med afholdelse af koncerter og arrangementer på Dyrskuepladsen og Tusindårsskoven ud fra følgende miljømærker: befolkning og menneskers sundhed, materielle goder og biologisk mangfoldighed.

Befolkningen og menneskers sundhed

Det anføres i rapporten, at støj kan påvirke mennesker, hvor mulige påvirkninger er gener fra støjen i sig selv. I den samlede oplevelse af støjen indgår også menneskers individuelle følsomhed over for støj, individuelle holdninger til støjilden, visuelle indtryk og den sammenhæng i øvrigt, hvor støjen opleves. Desuden kan støj også påvirke menneskers sundhed, hvor vedvarende støj med høje niveauer kan medføre negative helbredseffekter.

Rambøll fremhæver, at de af Miljøstyrelsen fastsatte vejledende grænseværdier for støj omhandler støj fra permanente virksomheder. De omfatter derfor ikke lejlighedsvis koncerter og andre musikarrangementer. Viden om støjs genevirkninger og mulige negative helbredseffekter er desuden knyttet til konstant og langvarig udsættelse for støj, hvorimod der er meget lidt viden om betydning af midlertidige og lejlighedsvis støjpåvirkninger.

Rambølls vurdering af gener, som naboer kan opleve, på baggrund af forskriften for koncerter og andre musikarrangementer er gennemgået nedenfor.

Andre arrangementer

Rambøll vurderer, at "Andre arrangementer" kan have en moderat negativ påvirkning, fordi der er tale om en mellemlang varighed med en støjpåvirkning og genevirkning, der overstiger Miljøstyrelsens vejledende grænseværdier for permanente virksomheder. Der er imidlertid også en række andre faktorer, som reducerer den samlede støjgen. Det er bl.a. det forhold, at arrangementerne forekommer på afgrænsede og i forvejen velkendte tidspunkter.

"Andre arrangementer" kan forekomme i op til 60 dage på Dyrskuepladsen og op til 30 dage i Tusindårsskoven.

Mindre koncerter (under 35.000 tilskuere eller støj under 60 dB)

Rambøll vurderer, at koncerter med under 35.000 tilskuere eller støj under 60 dB kan have lille negativ påvirkning. Begrundelsen er, at der er tale om en kort varighed på få dage om året med en støjpåvirkning og et geneniveau på niveau med eller under det niveau, som Miljøstyrelsen anser for at være miljømæssigt acceptabel.

Koncerter med under 35.000 tilskuere og støj under 60 dB kan forekomme i op til tre dage på Dyrskuepladsen og op til to dage i Tusindårsskoven.

Større koncerter (over 35.000 tilskuere eller støj over 60 dB)

Rambøll vurderer, at koncerter med over 35.000 tilskuere eller støj over 60 dB kan have en moderat negativ påvirkning. Begrundelsen er, at der er tale om en kort varighed, men en høj intensitet, dvs. højt støjniveau og genevirkning, under

koncerterne.

Koncerter med over 35.000 tilskuere og støj over 60 dB kan på begge lokaliteter forekomme i op til fire dage om året.

Anden støj ved brug af Dyrskuepladsen og Tusindårsskoven

Denne støj kan forekomme ved opstilling og nedtagning af scene og andet udstyr ved de tre typer arrangementer. Rambøll vurderer, at "anden støj" kan have lille negativ påvirkning, fordi der er tale om lave støjniveauer og geneniveauer, der vil være domineret af de egentlige arrangementer, altså af meget varierende karakter.

Verdenssundhedsorganisationen, WHO, har formuleret anbefalinger om støj, der forekommer i menneskers fritid ved besøg på indendørs spillesteder, fitness, sportsbegivenheder, koncerter og lignende samt ved brug af hovedtelefoner eller tilsvarende. Anbefalingerne kan anvendes som en indikator for risikoen for, at støj fra koncerter kan medføre negative helbredseffekter.

Rambøll vurderer på den baggrund, at koncerter og andre musikarrangementer på Dyrskuepladsen og i Tusindårsskoven i det omfang, der er omfattet af forskriften, ikke har negative effekter for menneskers sundhed.

Det vurderes, at der ikke er væsentlige kumulative effekter af sammenlignelige støjpåvirkninger, og at der ikke er identificeret behov for overvågninger og afværgetiltag ud over dem, der indgår i forskriften.

Materielle goder

Rambøll anfører, at støj kan medføre gener, der kan have en negativ betydning for attraktiviteten af de områder, som mennesker anvender til støjfølsom udendørs aktivitet. Den støj, som forskriften giver mulighed for, kan derfor påvirke værdien af disse områder og de materielle gode, de repræsenterer.

Forskriften betyder imidlertid også, at der kan gennemføres koncerter og andre arrangementer på Dyrskuepladsen og i Tusindårsskoven, som har en værdi for samfundet som helhed og for de virksomheder og organisationer, der gennemfører arrangementerne og for de borgere i Odense og opland, der deltager. Forskriften påvirker denne værdi gennem regulering af arrangementernes hyppighed, omfang og støjpåvirkning.

Det er Rambølls samlede vurdering, at forskriften for koncerter og andre musikarrangementer har en lille eller ubetydelig negativ påvirkning af attraktiviteten af boliger og kolonihaver i området samt en ubetydelig negativ påvirkning af områdets rekreative værdi. Derimod vurderes forskriftens rammer for koncerter og andre arrangementer på Dyrskuepladsen og Tusindårsskoven at have en væsentlig positiv betydning for de materielle goder, der knytter sig til at koncerter og andre arrangementer kan gennemføres.

Biologisk mangfoldighed

Vurdering af effekten på den biologiske mangfoldighed er begrænset til den mulige påvirkning af odder og flagermus, som er strengt beskyttede arter på habitatdirektivets bilag IV, og som kan være støjfølsomme. Det vurderes, at der ikke er andre støjfølsomme sjældne arter eller bilag IV-arter, der kan forekomme i området.

På baggrund af levestedvurderinger vurderes Hedeback ikke at være egnet levested for odder både ved Tusindårsskoven og ved Dyrskuepladsen. Der er dog forekomst af Odder i Odense Å som Hedeback er hydrologisk forbundet med, men det vurderes dog usandsynligt at der vil være forekomst af odder i Hedeback.

Der er ikke registreret flagermus ved Dyrskuepladsen, og det er Rambølls vurdering, at områdets betydning som fourageringsområde er begrænset. Rambøll betragter dermed ikke støjpåvirkningen af Dyrskuepladsen som en skade på yngle-/rasteområder eller som en væsentlig forstyrrelse med skadelig effekt på bestanden.

Undersøgelser i området ved Tusindårsskoven har derimod identificeret flere træer som egnede yngle- og/eller rastesteder, samt et mindre område med opsatte kunstige flagermuskasser. På baggrund af gennemført flagermuslytning og analyse vurderes Tusindårsskoven at være fourageringsområde for flere arter af flagermus, hvor detektordata kan indikere, at det bl.a. kan være et yngle-/rasteområde for brunflagermus.

Som følge heraf er der foretaget besigtigelser af først Rambøll og derefter arborist af konkrete træer, som mulige yngle-/rastesteder for flagermus. Det er Rambølls samlede vurdering, at den nuværende og påtænkte støjpåvirkning ikke medfører en skade på yngle-/rasteområder for dværg- eller brunflagermus eller skader individer med negativ betydning for bestanden. Denne vurdering er baseret på viden fra besigtigelserne, de få egnede træer og deres beliggenhed samt historiske oplysninger om beplantningen i området.

Borgerinddragelse – borgermøde den 4. februar 2025

Der har været orientering af borgere med flere i forbindelse med borgermøde om kommuneplantillæg og lokalplan for Dyrskuepladsen og Tusindårsskoven den 4. februar 2025, hvor Klima- og Miljøforvaltningen deltog med stand vedrørende støj, og hvor der var mulighed for at orientere om støjregulering via forskriften.

Klima- og Miljøforvaltningens stand var meget velbesøgt. De gennemgående perspektiver fra borgerne er gengivet nedenfor: hvor en række bemærkninger blev fremført, hvoraf følgende kan fremhæves:

- Stor opmærksomhed på støjgrænsen på 95 dB for store koncerter/arrangementer, som en del fandt meget høj og bekymrende, herunder om den kunne have skadelige virkninger.
- En række spørgsmål til, hvad dB(A) betyder, og hvordan kommunens støjmålinger under koncerter på Dyrskuepladsen er blevet foretaget.
- Delte meninger om, hvorvidt koncerterne opleves som generende eller som noget positivt.
- Flere fremhævede, at de særligt følte sig generet af den lavfrekvente støj (brummen fra bassen), som gav rystelser i deres boliger.
- Flere fremhævede antallet af mulige arrangementsdage på pladserne som en bekymrende, da det kan give et højt aktivitetsniveau i sommersæsonen, hvor man gerne vil kunne opholde sig udendørs ved sin bolig.
- Flere fremhævede støj fra opsætning og nedtagning af scener og udstyr, som en udfordring, da det er en aktivitet, der kan vare op til 1-2 uger før og efter store arrangementer og opleves som støjende og generende (lastbilkørsel på pladsen, bakkelyde fra lastbilerne, lyde fra opbygning af scener, lys mv.).

Lovgrundlag

- Forslag til forskrift for udendørs koncerter og arrangementer på Dyrskuepladsen og Tusindårsskoven er udarbejdet i henhold til miljøbeskyttelsesloven og bekendtgørelse om miljøregulering af visse aktiviteter.
- Miljøvurdering er gennemført i henhold til lov om miljøvurdering af planer og programmer og af aktuelle projekter.

Handlemuligheder

Klima- og Miljøudvalget kan:

- Vælge at vedtage at forslag til forskrift og tilhørende miljøvurdering sendes i offentlig høring i 4 uger (forvaltningens indstilling).
- Vælge at komme med ændringer til forskriften, som kan indarbejdes i forvaltningen, hvorefter forskriften sendes i høring. Alternativt kan forskriften med ændringer forelægges Klima- og Miljøudvalget igen. Dette vil dog sinke tidsplanen for forskriftens endelige vedtagelse.
- Vælge ikke at vedtage forslag til forskrift sendes i offentlig høring, hvorved der ikke vil kunne vedtages ny forskrift som understøtter lokalplanlægningen for, at der kan afholdes lejlighedsvis arrangementer, som større koncerter mv.

Den videre proces

Såfremt udvalget følger forvaltningens indstilling sendes forslag til forskrift for udendørs koncerter og arrangementer på Dyrskuepladsen og Tusindårsskoven med tilhørende miljørapport i 4 ugers høring.

- Kommentarerne modtaget under høringen, sammen med kommentarerne modtaget under høringerne af lokalplansforslagene med tilhørende miljøvurderinger samles og koordineres. På den baggrund foretages eventuelle af planforslag og forslag til forskrift.
- Endelig forslag til forskrift vil blive forelagt Klima- og Miljøudvalget igen med henblik på vedtagelse. Processen koordineres med den endelige vedtagelse af plangrundlaget under By- og Kulturudvalget.

Økonomi

Denne sag har ikke økonomiske konsekvenser for Odense Kommune.

Bilag

Forskrift for udendørs koncerter og arrangementer på Dyrskuepladsen og Tusindårsskoven

Miljørapport. Forskrift om støj fra udendørs arrangementer (1)

Bilag til Miljørapport. Forskrift om støj fra udendørs arrangementer-pages (1)

Punkt 4: B-sag: Projektgodkendelse af varmeforsyning af boliger på Ejlstrupvej, Skt. Klemens og Korup Vest

13.03.01-P19-4-24

Sagsresumé

Der skal med denne sag tages stilling til, om projektforslagene fra Fjernvarme Fyn om fjernvarmeforsyning af Korup Vest, Skt. Klemens og på Ejlstrupvej skal godkendes.

Alle 3 projektforslag omhandler fjernvarmeforsyning af kommende nye boligområder og dermed en udvidelse af Fjernvarme Fyns forsyningsområde.

Projekterne har været i høring hos Kerteminde Forsyning, Vores Elnet og Gartnernes Fjernvarmeforsyning i Odense Nord ApS i perioden fra den 10. december 2024 til den 7. januar 2025. Der er ikke indkommet høringssvar i perioden.

Projekterne er blevet vurderet i forhold til reglerne i miljøvurderingsloven (VVM).

I henhold til referencen med individuelle luft til vand varmepumper udviser alle tre projekter positiv samfunds- og selskabsøkonomi.

Grundet samfundsøkonomisk overskud i alle tre projekter indstiller forvaltningen projekterne til godkendelse.

Effekt

En klima- og miljøvenlig storby

Med de ansøgte projektforslag om etablering af fjernvarmeforsyning i Korup Vest, Skt. Klemens og på Ejlstrupvej er Odense Kommune med til at udbrede grøn og miljøvenlig fjernvarme. Projektforslagene bidrager dermed til en mere klima- og miljøvenlig storby.

Indstilling

Klima og Miljøforvaltningen indstiller, at udvalget godkender:

1. Projektgodkendelser om udvidelse af fjernvarmeforsyningsområdet i Korup Vest.
2. Projektgodkendelser om udvidelse af fjernvarmeforsyningsområdet i Skt. Klemens.
3. Projektgodkendelser om udvidelse af fjernvarmeforsyningsområdet på Ejlstrupvej.

Beslutning

Klima- og Miljøudvalget godkender indstillingerne.

Sagsfremstilling

Odense Kommune er i medfør af varmeforsyningsloven varmeplanmyndighed. Hvis et varmeforsyningsselskab ønsker ændringer i varmeforsyningen, skal de indsende et projektforslag, som kommunen skal godkende. Kommunen skal foretage en energimæssig, samfundsøkonomisk og miljømæssig vurdering af projekterne, for at der kan meddeles godkendelse.

I henhold til § 6 i projektbekendtgørelsen skal kommunen sørge for, at projektet ud fra en konkret vurdering er det samfundsøkonomisk mest fordelagtige projekt.

Dette også selvom projektet eventuelt måtte udvise negative miljø, selskabs- eller brugerøkonomiske konsekvenser.

Odense Kommune har pligt til at sikre, at det lovmæssige grundlag for projektforslagene er til stede, herunder at foretage høring af projekterne i forhold til relevante parter.

Fjernvarme Fyn har henholdsvis den 12. september 2024 (Skt. Klemens) og den 14. oktober 2024 (Korup Vest og Ejlstrupvej) indsendt projektforslag for fjernvarmeforsyning af nedenstående tre områder.

Korup Vest (lokalplan 9-1032)

Projektforslaget omfatter 149 boliger i lokalplanens 8 delområder i Korup Vest, der skal nyetableres. Det forventes, at der etableres 117 boliger som tæt-lav og 32 som åben-lav bebyggelse.

Anlægsudgiften er overslagsmæssigt opgjort til i alt 13 mio. kr. ekskl. moms, og de samfundsøkonomiske omkostninger ved projektet over en 20-årig periode giver et samlet samfundsøkonomisk overskud på 2,8 mio. kr.

Virksomhedsøkonomien i projektforslaget er vurderet over en beregningsperiode på 20 år, og projektforslaget giver et samlet selskabsøkonomisk overskud for Fjernvarme Fyn på 3,1 mio. kr.

Brugerøkonomien i projektforslaget giver et økonomisk underskud på 1,4 mio. kr. over beregningsperioden på 20 år.

Skt. Klemens (lokalplan 5-1064)

Projektforslaget omfatter fjernvarmeforsyning af 483 boliger og en daginstitution i lokalplanens 10 delområder, der skal nyetableres i området. Det forventes, at der etableres 332 boliger som tæt-lav og 144 som åben-lav bebyggelse, samt 7 tiny-houses og eventuelt en daginstitution på 1.000 m².

Anlægsudgiften er estimeret til i alt 34,4 mio. kr. ekskl. moms, og de samfundsøkonomiske omkostninger ved projektet over en 20-årig periode giver et samlet samfundsøkonomisk overskud på 22,8 mio. kr.

Virksomhedsøkonomien i projektforslaget er vurderet over en beregningsperiode på 20 år, og projektforslaget giver et samlet selskabsøkonomisk overskud for Fjernvarme Fyn på 13,9 mio. kr.

Brugerøkonomien i projektforslaget giver en økonomisk fordel på 5,3 mio. kr. over beregningsperioden på 20 år.

Ejlstrupvej (lokalplan 9-1065)

Projektforslaget omfatter fjernvarmeforsyning af 36 boliger i lokalplanens 3 delområder. Det forventes, at alle vil være i form af tæt-lav bebyggelse.

Anlægsudgiften er overslagsmæssigt opgjort til i alt 2,1 mio. kr. ekskl. moms, og de samfundsøkonomiske omkostninger ved projektet over en 20-årig periode giver et samfundsøkonomisk overskud på 2 mio. kr.

Virksomhedsøkonomien i projektforslaget er vurderet over en beregningsperiode på 20 år, og projektforslaget giver et samlet selskabsøkonomisk overskud for Fjernvarme Fyn på 1,2 mio. kr.

Brugerøkonomien i projektforslaget giver en økonomisk fordel på 0,8 mio. kr. over beregningsperioden på 20 år.

Høring

Projekterne har været i høring hos Kerteminde Forsyning, Vores Elnet og Gartnernes Fjernvarmeforsyning i Odense Nord ApS i perioden fra den 10. december 2024 til den 7. januar 2025. Der er ikke indkommet høringsvar i perioden.

Vurdering af virkninger på miljøet (VVM)

Alle projekterne er blevet VVM-screenet. Klima- og Miljøforvaltningen har den 9. januar 2025 meddelt afgørelse om, at projekterne ikke vil påvirke miljøet væsentligt, og at der derfor ikke er VVM-pligt.

Energi-, miljø- og samfundsøkonomisk vurdering

For at der kan meddeles godkendelse, skal der være foretaget en energimæssig, samfundsøkonomisk og miljømæssig vurdering af projekterne.

I alle tre projektforslag er beregningerne er foretaget med individuelle luft/vand varmepumper som reference.

Projekterne vil have et højere brutto energibehov end referencen. Dette er helt som forventet, da der blandt andet er tab i fjernvarmenettet. Det skal bemærkes, at brændselsforbruget i projekterne ikke umiddelbart kan sammenlignes med el-forbruget i referencen, da der ikke er taget højde for effektiviteten ved produktionen af elektriciteten.

Med hensyn til emissioner, så ligger referencen lavest på alle parametre i alle 3 projekter. De beregnede emissioner for projekterne vil dog i realiteten være væsentligt lavere, idet de anvendte standardemissionskoefficienter fra Energistyrelsen er højere end de aktuelle for Fjernvarme Fyns anlæg.

Alle tre projekter udviser samfundsøkonomisk overskud.

På baggrund af en samlet vurdering af overstående forhold indstiller forvaltningen projekterne til godkendelse.

Bilag

Projektforslag, bilag til disse og udkast til projektgodkendelse er vedlagt som bilag for alle 3 projekter.

Økonomi

Denne sag har ikke økonomiske konsekvenser for Odense Kommune, herunder kommunens kassebeholdning.

Bilag

Projektforslag - Boliger i Skt. Klemens

Bilag til projektforslag - Boliger i Skt. Klemens

Projektforslag boliger - Boliger i Korup Vest

Bilag til projektforslag - Boliger Korup Vest

Udkast til projektgodkendelse for fjernvarmeforsyning af Korup Vest

Udkast til projektgodkendelse for fjernvarmeforsyning af Skt. Klemens

Udkast til projektgodkendelse for fjernvarmeforsyning af Ejlstrupvej

Projektforslag- Boliger ved Ejlstrupvej

Bilag til projektforslag - Boliger ved Ejlstrupvej

Punkt 5: B-sag: Start på VVM-proces for tilslutningsanlæg og vejforbindelser, Odense Vest

09.40.15-P19-1-25

Sagsresumé

Denne sag handler om igangsætning af en miljøvurderingsproces for et nyt tilslutningsanlæg til motorvejen syd om Odense i Odense Vest med tilhørende vejforbindelser.

Der er tale om en såkaldt VVM-proces (Vurdering af Virkningerne på Miljøet). By- og Kulturforvaltningen, har som bygherre for projektet, i overensstemmelse med miljøvurderingsloven, ansøgt Klima- og Miljøforvaltningen som miljøvurderingsmyndighed om, at der gennemføres en fuld frivillig VVM for projektet. Det er Klima- og Miljøudvalget, der kan vedtage at igangsætte VVM-processen.

Såfremt Klima- og Miljøudvalget vedtager at igangsætte VVM-processen, vil arbejdet starte med en forudgående offentlig høring. Høringen vil have en varighed på minimum 14 dage, hvor der indkaldes ideer, forslag og bemærkninger til miljøvurderingen af projektet.

Projektet medfører, at der etableres et nyt tilslutningsanlæg til motorvejen syd om Odense placeret i Odense Vest mellem de eksisterende tilslutningsanlæg 52 (Assensvej) og 53 (Blommenslyst). Den eksisterende Logistikvej forlænges til tilslutningsanlægget og der etableres en forbindelse mellem Logistikvejs forlængelse og Sanderumvej. Det undersøges, om Logistikvej yderligere bør forlænges nord for tilslutningsanlægget til Middelfartvej, og det undersøges, om Sanderumvej skal forlægges.

Effekt

En storby i vækst

Etableringen af tilslutningsanlægget med tilhørende vejforbindelser vil forbedre forbindelsen til det eksisterende erhvervsområde ved Logistikvej, og på sigt gøre det muligt at udvide erhvervsområdet langs Logistikvej. Projektet vil dermed have en positiv effekt på udviklingsmulighederne for erhvervslivet og danne grundlag for flere arbejdspladser i Odense.

En klima- og miljøvenlig storby

Miljøvurderingen af tilslutningsanlægget med tilhørende vejforbindelser vil belyse projektets klima- og miljømæssige konsekvenser, og vil kunne bidrage til at begrænse eventuelle negative konsekvenser.

Indstilling

Klima- og Miljøforvaltningen indstiller, at udvalget godkender, at der i henhold til miljøvurderingsloven igangsættes en VVM-proces for et nyt tilslutningsanlæg i Odense Vest med tilhørende vejforbindelser.

Beslutning

Klima- og Miljøudvalget godkender indstillingen.

Sagsfremstilling

Klima- og Miljøudvalget skal i denne sag beslutte, om der skal igangsættes en miljøvurderings-proces for et projekt, der skal etablere bedre tilslutning til motorvejen syd om Odense i Odense Vest.

By- og Kulturforvaltningen er bygherre for projektet, imens Klima- og Miljøforvaltningen som miljøvurderingsmyndighed behandler By- og Kulturforvaltningens ansøgning om fuld frivillig VVM.

Baggrund om projektet

Som følge af erhvervsudviklingen i Odense, er der behov for etablering af nye erhvervsområder i kommunen. Et projekt for et nyt tilslutningsanlæg på motorvejen syd om Odense mellem motorvejsafkørsel 52 (Assensvej) og 53 (Blommenslyst) med tilhørende vejforbindelser er nødvendigt for at sikre infrastrukturen til et nyt, muligt erhvervsområde i Odense Vest ved Højme. Anlægget vil også forbedre forholdene for det eksisterende erhvervsområde i Højme væsentligt, og samtidig forbedre trafikafviklingen i Sanderum, idet der allerede idag opleves store trafikale problemer med at komme til og fra motorvejen.

Projektet omfatter tilslutningsanlægget med tilhørende vejforbindelser, men ikke et eventuelt nyt erhvervsområde.

Projektet og miljøvurderingen af dette forventes udført af Odense Kommune efter aftale med Vejdirektoratet, der er vejmyndighed for motorvejen. Der foregår for nuværende drøftelser med Vejdirektoratet om projektet. Projektet skal udføres i tæt koordinering med Vejdirektoratets udvidelse af motorvejen fra 4 til 6 spor og etableringen af en ny jernbane over Vestfyn. Samtidig og koordineret med VVM-processen for det nye tilslutningsanlæg og vejforbindelserne, skal kommunen udarbejde et tillæg til kommuneplanen og en lokalplan for anlægget med tilhørende miljøvurderinger af planerne.

Nærmere beskrivelse af projektet

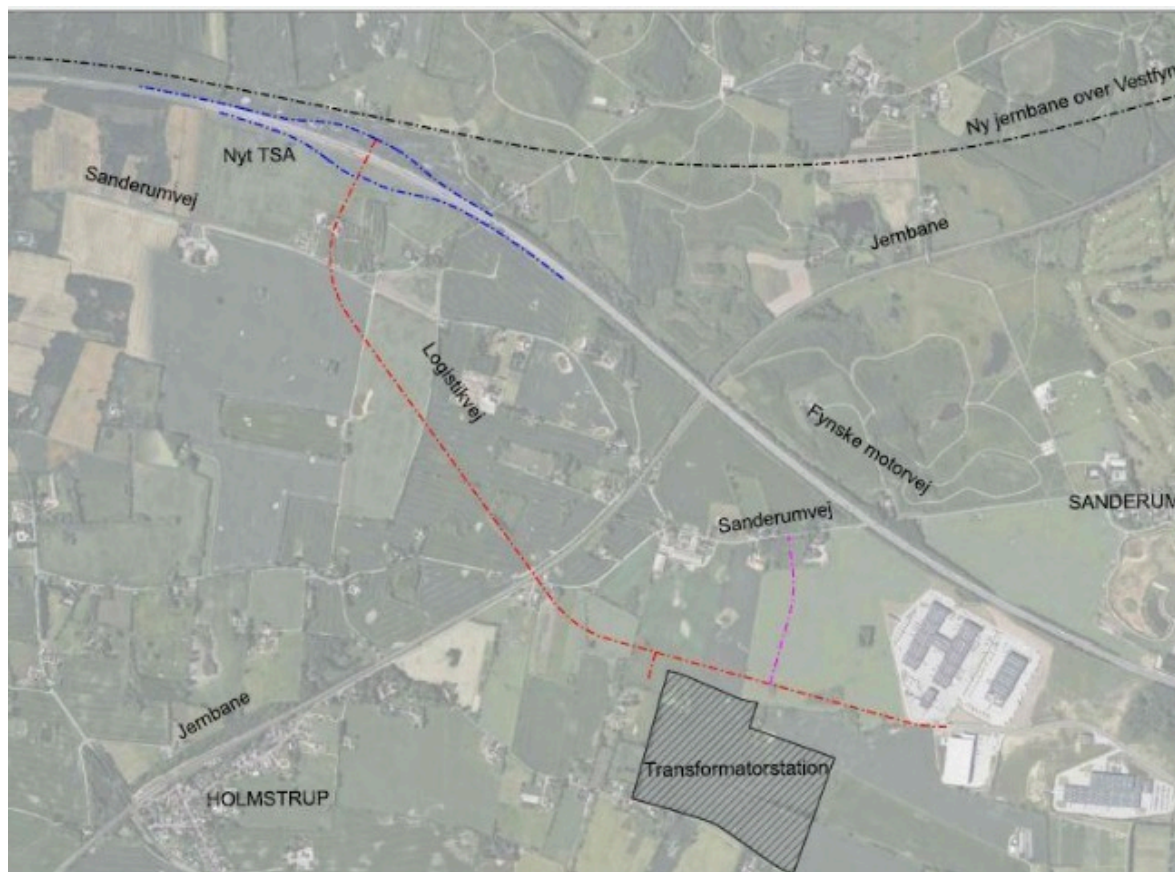
Projektet medfører, at der etableres et nyt tilslutningsanlæg på motorvejen syd om Odense placeret i Odense Vest mellem de eksisterende tilslutningsanlæg 52 (Assensvej) og 53 (Blommenslyst). Tilslutningsanlægget forventes udformet som et traditionelt såkaldt ruderaanlæg med to signalregulerede krydsområder, ét for de sydlige ramper og ét for de nordlige ramper. Broen over motorvejen etableres med ét spor i hver retning og tilhørende svingbaner og med udvidelsesmuligheder. Udvidelsen skal kunne håndtere trafikmængden fra en eventuel fremtidig Ring 3 Vest frem til Bogensevej.

I projektet forlænges den eksisterende Logistikvej med ca. 2,8 km frem til det nye tilslutningsanlæg. Vejforbindelsen etableres med ét spor i hver retning og enkeltrettede cykelstier i hver side af vejen med grøft mellem vejen og cykelstien

Projektet omfatter desuden en ny vejforbindelse mellem Logistikvejs forlængelse og Sanderumvej. Strækningen har en længde på ca. 470 m. Vejforbindelsen har til formål at betjene et eventuelt nyt erhvervsområde samt Sanderum, da den eksisterende Sanderumvej lukkes og omlægges.

I miljøvurderingen vil det gennem alternativer blive belyst, om Logistikvej yderligere bør forlænges nord for tilslutningsanlægget til Middelfartvej, ligesom det undersøges, om Sanderumvej skal forlægges til Ravnebjerggyden.

Figuren nedenfor viser placeringen af det nye tilslutningsanlæg, forlængelsen af Logistikvej til tilslutningsanlægget og forbindelsen mellem Logistikvejs forlængelse og Sanderumvej. Projektet og de nævnte alternativer er nærmere beskrevet i vedlagte "Projektbeskrivelse - Indkaldelse af ideer og forslag til afgrænsning af miljøkonsekvensrapport for nyt tilslutningsanlæg og nye vejforbindelser i Odense Vest, Højme".



Også projektets forventede miljøpåvirkninger omtales i projektbeskrivelsen. Disse påvirkninger vil blive nærmere belyst i miljøkonsekvensrapporten.

Udvalgets handlemuligheder og den videre proces

Udvalget kan beslutte at godkende indstillingen og dermed igangsætte VVM-processen. Alternativt kan udvalget beslutte ikke at igangsætte VVM-processen.

Videre proces, hvis VVM igangsættes

Hvis udvalget igangsætter VVM-processen, vil den starte med en forudgående offentlig høring med en varighed på minimum 14 dage, hvor der fra offentligheden og berørte myndigheder indkaldes ideer, forslag og bemærkninger til miljøvurderingen. Ud fra høringen vil Klima- og Miljøforvaltningen udarbejde en udtalelse, som fastlægger, hvad der skal indgå i miljøkonsekvensrapporten for projektet.

Miljøkonsekvensrapporten danner grundlag for kommunens vurdering af, om projektet kan tillades. Påvirkninger for mennesker, natur og miljø i og omkring området både i anlægs- og driftsfasen vil blive vurderet, herunder om der er behov for foranstaltninger til at forebygge eller begrænse væsentlige skadelige indvirkninger. Ud over miljøkonsekvensrapporten for projektet, udarbejdes miljøvurderinger af forslag til kommuneplantillæg og lokalplan for anlægget.

Miljøkonsekvensrapporten vil blive forelagt Klima- og Miljøudvalget, før den offentliggøres i en ny offentlig høring med en varighed på minimum 8 uger. Samtidig sendes udkast til VVM-tilladelse, samt forslag til kommuneplantillæg og lokalplan for anlægget med tilhørende miljøvurderinger også i høring.

Efter den anden offentlige høring vurderes eventuelle indkomne kommentarer, hvorefter sagen igen forelægges Klima- og Miljøudvalget med henblik på endelig vedtagelse i Byrådet. Parallelt og koordineret med ovenstående foregår sagsbehandling i By- og Kulturforvaltningen og politisk behandling i By- og Kulturudvalget af forslag til kommuneplantillæg og lokalplan samt miljøvurdering af disse. Endelig vedtagelse forventes at kunne ske inden sommer 2026.

Videre proces, hvis VVM ikke igangsættes

Hvis Klima- og Miljøudvalget beslutter ikke at igangsætte VVM-processen, må projektet for et nyt tilslutningsanlæg med tilhørende vejforbindelser opgives, og dermed formodentlig også på sigt en udvidelse af erhvervsområderne i Odense Vest ved Højme.

Økonomi

Denne sag har ikke direkte økonomiske konsekvenser for Odense Kommune, herunder for kommunens kassebeholdning.

Efterfølgende etablering af projektet må forventes at have økonomiske konsekvenser, der i givet fald vil blive behandlet i en senere særskilt sag.

Bilag

Projektbeskrivelse_endelig.docx

Arealinformationsplan.pdf

Punkt 6: B-sag: Prioritering af midler til Grøn Mobilitetsplan i Skibhuskvarteret

01.30.10-G01-106-23

Sagsresumé

Denne sag handler om prioritering af midler til omdannelsen af Skibhuskvarteret til et mere trygt, levende og grønt byområde.

Skibhuskvarteret skal være et attraktivt byområde, hvor butikker blomstrer og det er trygt og rart at færdes særligt som fodgænger og cyklist. Skibhusvej rummer et unikt butiksliv, som skal bevares og udvikles.

Den 13. november 2024 godkendte og igangsatte Odense Byråd projektet og de konkrete tiltag, som skal sikre, at der kan skabes bedre forhold for cyklister, flere grønne mødesteder og et fortsat aktivt handelsliv i Skibhuskvarteret. Odense Byråd besluttede, at der skal etableres cykelgade på Skibhusvej mellem Skibhustorvet og Victoriagade, bus- og cykelsluse for at reducere gennemkørende trafik og midlertidige mobilitetszoner.

Udgangspunktet for tiltagene er, at hverdagen fungerer for både erhverv og beboere, så bylivet udvikles og det fortsat er attraktivt at drive butik og virksomhed.

På baggrund af byrådsbeslutningen har forvaltningerne arbejdet med konkretiseringen af projektet og haft opgaven i udbud. I denne sag skal Klima- og Miljøudvalget og By- og Kulturudvalget træffe beslutning om prioritering af midler til etablering af tiltagene.

Effekt

Et sundere Odense

Tiltagene i Skibhuskvarteret har blandt andet til hensigt at inspirere og motivere flere til at gå og cykle mere i hverdagen, hvilket vil bidrage til en sundere livsstil for flere odenseanere.

En storby i vækst

Tiltagene forventes at skabe et roligere og mere behageligt lokalområde at færdes i, hvilket kan understøtte det lokale butiksliv og erhvervsliv og dermed bidrage til, at erhvervslivet i Skibhuskvarteret kan vokste.

En klima- og miljøvenlig storby

Tiltagene har desuden til formål at sikre bedre forhold for fodgængere og cyklister samt bedre busforbindelser, som skal motivere flere til at transportere sig mere bæredygtigt. På den måde kan CO₂-udledningen fra transporten i området nedbringes, og Odense bliver en mere klima- og miljøvenlig storby.

Indstilling

Klima- og Miljøforvaltningen og By- og Kulturforvaltningen indstiller til respektive udvalg, at udvalget godkender:

1. Prioritering af 1,0 mio. kr. fra pulje til åbningstræk, anlægsbevillingen ”Grøn mobilitetsplan - KMU” under Klima- og Miljøudvalget i 2025 til #17 Partnerskab i Skibhuskvarteret under Klima- og Miljøudvalget til finansiering af projektledelse, rådgivning, samarbejde med erhvervslivet, borgerinddragelse og kommunikation om adgangsveje til Skibhuskvarteret under Klima- og Miljøudvalget. (Klima- og Miljøudvalget)
2. Prioritering af 11,5 mio. kr. fra bevilling ”Grøn mobilitetsplan BKU” til åbningstræk under By- og Kulturudvalget til # 17 Partnerskab i Skibhuskvarteret under By- og Kulturudvalget i 2025 til etablering af cykelgade, grønne mødesteder og trafikikkerhedstiltag i området som beskrevet i sagen. (By- og Kulturudvalget)

Beslutning

Rådmand Tim Vermund og udvalgsmedlemmerne Anne Skau Styrishave og Abdirashid Abdi stemmer for indstillingens punkt 1.

Udvalgsmedlemmerne Mark Grossmann og Rikke Beider stemmer imod indstillingens punkt 1.

Klima- og Miljøudvalget godkender indstillingens punkt 1 i sagen.

Sagsfremstilling

Grøn Mobilitetsplan blev i december 2023 godkendt af Odense Byråd som en del af Klimahandleplan 2024.

Af Grøn Mobilitetsplan fremgår det, at der skal arbejdes med forskellige greb til fredeliggørelse af større og mindre byområder i udviklingen af en Odense-model for klimavenlige byområder. Konkret fremhæves Skibhuskvarteret som et område, hvor der skal eksperimenteres med trafikal fredeliggørelse.

Formålet er at skabe klimavenlige, levende og attraktive byområder, hvor det er hurtigere og tryggere at færdes som fodgænger og cyklist. Det skal ske ved at reducere den gennemkørende trafik og give mere plads til byrum, ophold og bæredygtig transport.

Data viser, at over halvdelen af trafikken på Skibhusvej er gennemkørende uden ærinde i området. Samtidig har 53 % af respondenterne i en spørgeskemaundersøgelse foretaget i sommeren 2024 angivet, at de føler sig ”utryg” eller ”meget utryg” ved at færdes som cyklist på Skibhusvej.

Derfor udarbejdede forvaltningerne i samarbejde med partnerskabet ”Vores Skibhus” i løbet af 2024 en række forslag, som partnerskabet anbefalede.

”Vores Skibhus” blev etableret på baggrund af et åbent borgermøde i januar 2024, og har bestået af en lang række interessenter i området, herunder erhvervsliv, detailhandel, borgerforeninger, skole samt et par enkeltpersoner.

Den 13. november 2024 godkendte Odense Byråd en række tiltag for, hvordan der kan skabes bedre forhold for cyklister, flere grønne mødesteder og et fortsat aktivt handelsliv i Skibhuskvarteret.

Tiltagene består konkret af etablering af cykelgade på Skibhusvej mellem Skibhustorvet og Victoriagade, bus- og cykelsluse på Skibhusvej mellem Oliemøllevej og Sophie Breums Vej for at reducere gennemkørende trafik og midlertidige mobilitetszoner.

Udgangspunktet for tiltagene er, at hverdagen fungerer for både erhverv og beboere, så bylivet udvikles og det fortsat er attraktivt at drive butik og virksomhed.

I denne sag skal Klima- og Miljøudvalget og By- og Kulturudvalget træffe beslutning om prioritering af midler til etablering af tiltagene på baggrund af udbudsprocessen.

Klima- og Miljøudvalget har det overordnede ansvar for gennemførelse af Grøn Mobilitetsplan, herunder ansvaret for den overordnede mobilitetsplanlægning samt kollektiv trafik.

By- og Kulturudvalget har det overordnede ansvar for administration af vejlovgivningen som vejmyndighed. I den forbindelse varetager udvalget opgaven med trafikplanlægning samt trafikfaglige bidrag, blandt andet til brug for gennemførelse af Grøn Mobilitetsplan og ansvarlig for drift og anlæg.

Udformningen af cykelgaden

Strækningen på Skibhusvej mellem Annasholmsgade og Victoriagade opleves i dag som særligt utryg for mange cyklister. Dette skyldes dels, at der ikke er adskilt cykelsti på strækningen og dels en markant trafikmængde gennem strækningen.

Det er et grundlæggende vilkår på strækningen, at vejbredden ikke giver plads til både cykelsti og dobbeltrettet trafik. Hvis der skal bibeholdes dobbeltrettet trafik, er det derfor ikke muligt at forbedre forholdene for cyklister gennem etablering af cykelsti.

Derfor besluttede Odense Byråd den 13. november 2024, at strækningen i stedet omdannes til en cykelgade med henblik på at forbedre forholdene for cyklister.

Cykelgaden etableres med store cykelgade symboler på vejen, som på de andre cykelgader i kommunen. Herudover skabes der tydelig afmærkning ved starten af cykelgaden, både fra nord og syd, så det bliver tydeligt, hvor vejen skifter til at blive en cykelgade.

Udformningen af bus- og cykelslusen

En forudsætning for en velfungerende cykelgade er, at der er ca. lige så mange biler som cyklister, hvilket bidrager til, at hastigheden på strækningen følger cyklisternes fart. Der er i dag en væsentlig biltrafik på strækningen, herunder en markant andel af gennemkørende trafik uden ærinde på Skibhusvej.

Det er derfor nødvendigt at begrænse den gennemkørende biltrafik på strækningen, for at cyklisternes trafiksikkerhed er tilstrækkelig. Samtidig er det afgørende at fastholde tilgængeligheden til alle butikker på Skibhusvej i bil og for varelevering.

Derfor besluttede Odense Byråd den 13. november 2024, at der skal etableres en skiltet bus- og cykelsluse på Skibhusvej mellem Oliemøllevej og Sophie Breums Vej.

Udformningen af de grønne mødesteder

Ved etablering af en cykelgade og bus- og cykelsluse er der en risiko for smutvejskørsel, hvor biler benytter de tilstødende boligveje for at komme gennem kvarteret.

Derfor besluttede Odense Byråd den 13. november 2024 ligeledes en række begrænsninger af ind- og udkørsel til Skibhusvej fra sidegaderne.

Ved Annasholmsgade, Thorbeksgade og Helenevej etableres der grønne mødesteder, hvor der samtidig lukkes af for ind- og udkørsel fra Skibhusvej. På Sophie Breums Vej etableres der et mindre område med beplantning efter indkørslen til p-pladsen.

De grønne mødesteder skal være med til at begrønne området, styrke mulighederne for ophold og skabe bekendtskaber helt lokalt.

Parkeringsforhold i området

I sagen den 13. november 2024 godkendte Odense Byråd omdannelse af kantstensparkering på Skibhusvej til etablering af af- og pålæsningszoner for varelevering, samt handicapparkering langs Skibhusvej under forudsætning af tilstrækkelig trafiksikkerhed for cyklister. Herudover at forvaltningerne skulle gå i dialog med beboere og erhvervsliv om muligheder for parkering i området.

Forvaltningerne har i samarbejde med erhvervslivet i Skibhuskvarteret i slutningen af 2024 etableret en styregruppe for samarbejde. Styregruppen har drøftet et forslag til omdannelsen af kantstensparkeringen langs Skibhusvej.

Med denne sag anbefaler forvaltningerne at bevare 24-26 almindelige kantstensparkeringspladser, samt at etablere 3 handicappladser og plads til varelevering mellem Annasholmsgade og Victoriagade. Størstedelen af kantstenspladserne vil være på den nordlige del af strækningen. Der er i dag 91 kantstensparkeringspladser på strækningen.

Herudover er der samlet ca. 200 parkeringspladser på parkeringspladserne bag Kvikly, mellem Damhusvej og Sophie Breums Vej samt overfor Fredens Kirke.

Som en del af projektet etableres begrønning langs Skibhusvej, så vejen med projektet gøres grønnere og mere trafiksikker med færre parkerede biler.

Det samlede anlægsprojekt med etablering af cykelgade, bus- og cykelsluse, grønne mødesteder og begrønning af Skibhusvej koster 14,8 mio. kr. Heraf finansieres 13,0 mio. kr. af bevilling under By- og Kulturudvalget og 1,8 mio. kr. af bevilling under Klima- og Miljøudvalget.

Erhvervsforhold, kommunikation, evaluering og aktiviteter

Forvaltningerne er meget bevidste om, at ændringerne i adgangsveje i bil kan afføde utryghed særligt hos det lokale erhvervsliv og usikkerhed omkring adgangsforhold for kunder på Skibhusvej.

Forvaltningerne anerkender, at ændringerne risikerer at skabe et midlertidigt fald i omsætningen for butikkerne på strækningen. Klima- og Miljøforvaltningen har dog fra ekstern rådgiver fået beskrevet erfaringer fra andre byer, hvor der er iværksat tiltag for trafikale fredeliggørelse. Erfaringerne peger på, at ændringerne har givet positive eller ingen effekter for butikkens omsætning.

Derfor har Klima- og Miljøforvaltningen indgået et samarbejde med Skibhusforeningen, der er en forening for de lokale butikker og erhverv i Skibhuskvarteret. Der er etableret en styregruppe for erhvervssamarbejdet, som har fokus på at bevare og udvikle det lokale butiks- og erhvervsliv i Skibhuskvarteret.

Mange butikker har udtrykt ønske om, at der i forbindelse med de trafikale ændringer udvikles en kampagne om de fremtidige adgangsveje i bil til Skibhuskvarteret. Forvaltningen er i dialog med styregruppen og en tilknyttet rådgiver omkring konkrete tiltag og aktiviteter, som kan styrke Skibhusvej som en attraktiv handelsgade både her og nu og på længere sigt.

Projektet vil få betydning for dagligdagen for mange borgere og virksomheder i området. Derfor er det afgørende, at alle interessenter let kan få information om de kommende forandringer. Herudover at alle interessenter nemt kan komme i dialog med kommunen omkring de konkrete konsekvenser af forandringerne på deres hverdag. Der arbejdes derfor med at etablere en pop-up dialog- og informationsbutik på Skibhusvej til understøttelse af dette formål. Der forelægges en separat sag for By- og Kulturudvalget om indgåelse af eksternt lejemaal til dialog- og informationsbutikken.

Men denne sag prioriteres 2,0 mio. kr. til fortsættelse af erhvervsspor, kommunikation, evaluering og aktiviteter.

Videre proces

Såfremt udvalgene godkender indstillingerne i sagen, vil forvaltningerne igangsætte implementeringen heraf.

Første skridt i den proces er, at forvaltningerne ansøger Fyns Politi om myndighedsgodkendelse af projektet. Det er almindelig procedure, at denne godkendelse først søges, når midlerne til projektet er prioriteret. Forvaltningerne har løbende været i dialog med Fyns Politi omkring elementerne i projektet, og forventer derfor mindre justeringer på baggrund heraf.

Sideløbende arbejder forvaltningerne med indgåelse af aftaler med entreprenører og planlægning af de konkrete anlægsprojekter i relation til etablering af de respektive tiltag.

Cykelgaden, bus- og cykelslusen samt de grønne mødesteder forventes at stå klar i starten af juni 2025.

Det grønne mødested ved Windelsvej/Helsingborggade vil dog først blive fuldt etableret i efteråret 2025, da der først skal gennemføres en inddragelsesproces om mødestedets udformning med børn, forældre og naboer. Endelig er der et samarbejde i gang med Sct. Hans skole om etablering af en fodgænger- og cykelzone. Her planlægges der en inddragelsesproces i foråret 2025, mens etablering forventes i efteråret 2025. Dette beskrives i en særskilt sag, som forelægges udvalgene inden sommerferien.

Samtidig med den fysiske del af projektet vil der blive gennemført en række aktiviteter, som dels skal styrke det lokale erhvervsliv, dels fremme brugen af cykelgade og de grønne mødesteder.

Økonomi

Den 22. januar 2025 godkendte Odense Byråd frigivelsen af midler til Grøn Mobilitetsplan fra Budget 2025 til Klima- og Miljøudvalget og By- og Kulturudvalget.

| Prioriteres til #17 Partnerskab i Skibhuskvarteret under de frigivne ramme til Grøn Mobilitetsplan | | | |
|--|---------------|--------|-------------------|
| Beløb i mio. kr. | Styingsområde | Udvalg | 2025 |
| Grøn mobilitetsplan KMU | Anlæg | KMU | 1.000.000 |
| Grøn mobilitetsplan BKU | Anlæg | BKU | 11.500.000 |
| I alt | | | 12.500.000 |

Med sagen prioriteres 2,0 mio. kr. til erhvervsspor, kommunikation og inddragelse under #17 Partnerskab i Skibhuskvarteret under Klima- og Miljøudvalget. Dette finansieres fra bevillingen ”Grøn mobilitetsplan – KMU”.

På baggrund af udbud af opgaven vil det samlede anlægsprojekt koste 14,8 mio. kr. Der er i forvejen prioriteret 2,8 mio. kr. til projektet #17 - Partnerskab i Skibhuskvarteret under KMU og 1,5 mio. kr. under BKU.

Der prioriteres således 1,0 mio. kr. yderligere under Klima- og Miljøudvalget og 11,5 mio. kr. under By- og Kulturudvalget til at gennemføre projektet.

I alt prioriteres 12,5 mio. kr. yderligere til # 17 Partnerskab i Skibhuskvarteret, fordelt med 1,0 under Klima- og Miljøudvalget og 11,5 mio. kr. under By- og Kulturudvalget i 2025. Samlet er der prioriteret 16,8 mio. kr. til projektet.

Afledt drift anslås til at udgøre 1,1 mio. kr. årligt, Når projekt er fuldført opgøres den endelige afledte drift og frigives fra anlægsrammen til Grøn mobilitetsplan til 2 års afledt drift.

Den afledte drift forventes beregnet og udmøntet ifm. med Effekt- og økonomiopfølgning for 2. halvår 2025.

Punkt 7: Aktuelle sager

00.22.00-A26-12-24

Sagsresumé

Orientering om aktuelle sager.

Beslutning

Orientering givet.