

# **REFERAT Odense Byråd 2018-2021 d. 27-11-2019**

**Mødedato** Onsdag d. 27. november 2019 kl. 17:00

**Mødested** Byrådssalen

## Indholdsfortegnelse

Hvad skal det koste at bo på et anbringelsessted?.....	3
Hvad skal det koste at bo i botilbud?.....	7
Indberetning af magtanvendelser på voksenområdet 2018.....	11
Godkendelse af indberetningen af magtanvendelser 2018.....	15
Rammen til finansiering af Øvrige projekter i Kvarterplanen - frigivelse af anlægsmidler.....	21
Frigivelse af midler fra anlægsbevilling Pulje til forandringer i Vollsmose.....	28
Ændring af Odense Kommunes styrelsesvedtægt som følge af nyt myndighedssnit mellem Ældre- c	31
Udpegning af nyt medlem til Odense Bæredygtighedsråd.....	33
Udpegning af nyt medlem til bestyrelsen for H.C. Ørstedskollegiet.....	34
Forslag fra byrådsgruppe B - Rent vand i bække, åer og vandløb.....	35

# Punkt 1: Hvad skal det koste at bo på et anbringelsessted?

00.00.00-A00-63-19

## Resume

Efterværn er et tilbud til unge mellem 18-23 år, der frem til det 18. år har haft en fast kontaktperson eller har været anbragt udenfor hjemmet i fx et botilbud eller en plejefamilie.

Unge i efterværn på fx opholdssteder, botilbud og plejefamilier bliver opkrævet en vis egenbetaling for opholdet. Den unge skal dog fortsat have et vist økonomisk råderum (minimumsrådighedsbeløbet) til personlige fornødenheder, når faste udgifter er betalt. Den unges økonomiske råderum har derfor betydning for, hvad den enkelte skal betale for sit ophold på anbringelsesstedet.

Det er byrådet, der fastsætter minimumsrådighedsbeløbet for unge anbragt i efterværn på anbringelsessteder. Byrådet præsenteres for to løsninger for, hvad det skal koste at bo på et anbringelsessted for borgere anbragt i efterværn.

Ankestyrelsens principafgørelse fra maj 2018 beskriver, hvordan kommunen skal beregne de unges egenbetaling på anbringelsesstedet. Tidligere er beregningen sket med udgangspunkt i den enkeltes indtægtsgrundlag.

Beskæftigelses- og Socialforvaltningen har ændret praksis, så der nu bliver lavet en individuel vurdering af den unges rimelige udgifter. Derudover bliver flere faste udgifter modregnet, når den unges egenbetaling bliver fastsat.

Hidtil har retningslinjer for lommepenge og kostbeløb for unge anbragt i efterværn været administrativt fastlagte. Det er imidlertid Beskæftigelses- og Socialforvaltningens ønske, at disse bliver politisk behandlet sammen med minimumsrådighedsbeløbet – tilsvarende retningslinjerne og rådighedsbeløb for borgeres ophold i botilbud (se sagen: Hvad skal det koste at bo i botilbud? andetsteds på dagsordenen).

Med det udgangspunkt præsenteres byrådet for to løsninger for retningslinjerne for minimumsrådighedsbeløbet, lommepenge og kostbeløb - løsning a og løsning b.

Beskæftigelses- og Socialforvaltningen anbefaler løsning a, hvor:

- Rådighedsbeløbet er fastlagt ud fra et ønske om, at anbragte unge bliver økonomisk sidestillet med andre unge mellem 18-23 år.
- Forvaltningen arbejder målrettet med at motivere unge til at flytte i egen bolig og komme i job eller uddannelse (Housing First).

Forvaltningen præsenterer en løsning b, hvor:

- Anbragte unge vil opleve at have et højere rådighedsbeløb end ved nuværende retningslinjer.
- De unge sidestilles med øvrige borgere, som fx kan være kontanthjælpsmodtagere.

Forvaltningen anbefaler, at byrådet vælger samme løsningsmodel for minimumsrådighedsbeløb for både anbragte unge og borgere i botilbud.

Beskæftigelses- og Socialforvaltningens forslag til minimumsrådigheds- og lommepengebeløb er inspireret af KL-taksten for tøj og lommepenge til anbragte unge over 16 år og de øvrige 6-byer. Beløbene har været til høring i henholdsvis Odense Kommunes Handicapråd og Udsatteråd.

## **Effekt**

Flere kommer i uddannelse og job

Ophold på et anbringelsessted sker som led i en generel målsætning om at bringe den unge tættere på uddannelse og job.

Flere borgere er sunde og trives

Ved at beslutte, hvad det skal koste at bo på et anbringelsessted, er forventningen, at det vil kunne bidrage til, at flere unge i efterværn kommer i og fastholdes i egen bolig efter endt ophold på et anbringelsessted. Herved opnår den unge et selvstændigt liv, der kan formodes at bidrage til en bedre sundhed og større trivsel.

## **INDSTILLING**

Beskæftigelses- og Socialforvaltningen indstiller til udvalget, at byrådet godkender løsning a, som vil danne grundlag for, hvad det skal koste at bo på et anbringelsessted for unge anbragt i efterværn.

Beskæftigelses- og Socialudvalget følger ikke forvaltningens anbefaling om at vælge løsning a, men anbefaler løsning b.

Borgmesterforvaltningen har ingen bemærkninger.

Økonomiudvalget anbefaler Beskæftigelses- og Socialudvalgets indstilling.

## **Beslutning**

Godkendt.

## **Sagsfremstilling**

Unge anbragt i efterværn

En kommune kan tilbyde efterværn til udsatte unge i deres overgang til voksentilværelsen. Der er forskellige former for efterværn som fx kontaktpersoner, anbringelser i en plejefamilie, i et botilbud, en døgninstitution eller eget værelse. Efterværn kan ydes som et tilbud, hvis den unge accepterer tilbuddet om støtte. Servicelovens § 76 beskriver rammerne for unge anbragt i efterværn. Beskæftigelses- og Socialforvaltningen har p.t. ca. 45 unge anbragt i efterværn.

Nuværende praksis for unges egenbetaling i efterværn

Den nuværende praksis for beregning af unges egenbetaling på anbringelsessteder følger Ankestyrelsens principafgørelse fra den 30/5 2018.

## Unge anbragt i efterværn

En kommune kan tilbyde efterværn til udsatte unge i deres overgang til voksentilværelsen. Der er forskellige former for efterværn som fx kontaktpersoner, anbringelser i en plejefamilie, i et botilbud, en døgninstitution eller eget værelse. Efterværn kan ydes som et tilbud, hvis den unge accepterer tilbuddet om støtte. Servicelovens § 76 beskriver rammerne for unge anbragt i efterværn. Beskæftigelses- og Socialforvaltningen har p.t. ca. 45 unge anbragt i efterværn.

## Nuværende praksis for unges egenbetaling i efterværn

Den nuværende praksis for beregning af unges egenbetaling på anbringelsessteder følger Ankestyrelsens principafgørelse fra den 30/5 2018.

Med denne afgørelse bliver kommunerne pålagt at lave en individuel vurdering af hver enkelt ung ved fastsættelse af opholdsbetaling på anbringelsesstedet. Derudover kan flere af den unges løbende udgifter til fx A-kasse, rimelige transportudgifter, telefon og internet og receptpligtig medicin tages med i beregningen. Listen er imidlertid ikke udtømmende, hvorfor der skal ske en individuel vurdering af, om en udgift indgår.

Praksis for fastsættelse af den unges egenbetaling for ophold på anbringelsessteder følger dermed retningslinjerne og praksis for borgere i botilbud.

## Fastholdelse af nuværende praksis og rådighedsbeløb – løsning a

Det er Beskæftigelses- og Socialforvaltningens anbefaling, at den nuværende praksis for beregning af unges egenbetaling på anbringelsessteder bliver fastholdt. På denne måde følger beregning for borgeres egenbetaling på henholdsvis botilbud og anbringelsessteder samme metode.

## Anbefalinger til minimumsrådighedsbeløb og lommepenge – løsning a:

- 1.930 kr. for unge på anbringelsessteder (rådighedsbeløb)
- 1.930 kr. for unge på en SU-berettiget uddannelse (lommepenge)
- 38 kr. pr. dag for de øvrige unge (lommepenge)

Det gælder, at hvis den unge fravælger kost, eller der ikke er madordning på anbringelsesstedet – kan rådighedsbeløb eller lommepengebeløb være 1.282 kr. højere pr. måned.

Minimumsrådighedsbeløbet er fastlagt ud fra et ønske om, at anbragte unge bliver økonomisk sidestillet med andre unge mellem 18-23 år. Derudover afspejler beløbet den anbefalede sats for unge i midlertidige og længerevarende botilbud (se sagen: Hvad skal det koste at bo i botilbud? andetsteds på dagsordenen). Dette følger forvaltningens fokus på Housing First og målet om hurtigst muligt at flytte i egen bolig og komme i job eller uddannelse.

## Fastholdelse af nuværende praksis, men et ændret rådighedsbeløb – løsning b

Anbragte unge kan i praksis opleve at være fysisk placeret samme sted som borgere i midlertidige botilbud. Beskæftigelses- og Socialforvaltningen anbefaler derfor at ensarte de unges minimumsrådighedsbeløb. Hvis byrådet godkender løsning b i sagen om, hvad det skal koste at bo i botilbud, anbefaler Beskæftigelses- og Socialforvaltningen, at byrådet ligeledes godkender løsning b for anbragte unge.

Minimumsrådighedsbeløb og lommepenge – løsning b:

- 2.182 kr. for unge på anbringelsessteder (rådighedsbeløb)
- 2.182 kr. for unge på en SU-berettiget uddannelse (lommepenge)
- 38 kr. pr. dag for de øvrige unge (lommepenge)

Det gælder, at hvis den unge fravælger kost, eller der ikke er madordning på anbringelsesstedet, kan rådighedsbeløb eller lommepengebeløb være 1.282 kr. højere pr. måned.

## Økonomi

Økonomisk vurdering vedrørende løsning a

Da Beskæftigelses- og Socialforvaltningen anbefaler at fastholde nuværende praksis og minimumsrådighedsbeløb for unge på anbringelsessteder med et rådighedsbeløb eller et lommepengebeløb på 1.930 kr. og for øvrige unge med et lommepengebeløb på 38 kr. pr. dag, forventes ingen økonomiske konsekvenser, herunder for kommunens kassebeholdning.

Økonomisk vurdering vedrørende løsning b

Økonomisk konsekvens for borgere

For unge på anbringelsessteder med et rådighedsbeløb eller et lommepengebeløb på 2.182 kr. forventes et højere rådighedsbeløb svarende til 252 kr. pr. måned pr. borger (2.182 kr. – 1.930 kr.).

For øvrige unge med et lommepengebeløb på 38 kr. pr. dag vil en ændring ikke resultere i ændringer for den unges rådighedsbeløb. På den baggrund forventer forvaltningen ikke nogen økonomisk konsekvens som følge af de ændrede minimumsrådighedsbeløb.

Økonomisk konsekvens for Beskæftigelses- og Socialforvaltningen

Forvaltningen estimerer, at en ændring resulterer i en merudgift på op til 136.000 kr. i 2019 (252 kr. x 12 mdr. x 45 borgere) for Beskæftigelses- og Socialforvaltningen. Et dataudtræk (pr. maj 2019) viser, at der p.t. er 45 borgere anbragt i efterværn i Beskæftigelses- og Socialforvaltningen.

## Punkt 2: Hvad skal det koste at bo i botilbud?

00.00.00-A00-63-19

### Resume

Borgere i midlertidige og længerevarende botilbud bliver opkrævet en egenbetaling for opholdet. Borgeren skal dog fortsat have et vist økonomisk råderum (minimumsrådighedsbeløbet) til personlige fornødenheder, når faste udgifter er betalt. Alle borgere skal som minimum have samme beløb til rådighed uanset deres forskellige indtægter og udgifter. Råderummet har derfor betydning for, hvad den enkelte skal betale for sit ophold i botilbuddet. Kommunen kan kun sikre det ved at regulere opholdstaksten for de borgere, der har lave indtægter og/eller høje udgifter. Borgerne kan aldrig komme til at betale mere end taksten for at bo i botilbuddet.

Det er byrådet, der fastsætter de konkrete rådighedsbeløb for borgere i botilbud.

Ankestyrelsens principafgørelse fra maj 2018 ændrer den hidtidige praksis for, hvordan kommunen skal beregne borgernes egenbetaling for botilbud. Tidligere er beregningen sket med udgangspunkt i den enkeltes indtægtsgrundlag, og de faste udgifter er blevet betalt af deres rådighedsbeløb.

Beskæftigelses- og Socialforvaltningen har ændret praksis, så der nu bliver lavet en individuel vurdering af borgernes rimelige udgifter. Der bliver modregnet flere faste udgifter – og de faste udgifter skal ikke længere betales af rådighedsbeløbet. Den nye praksis betyder, at borgere har et større rådighedsbeløb end det beløb, som byrådet tidligere har besluttet. Hvis borgerne skal have samme økonomiske råderum som tidligere, vil det kræve, at byrådet sænker minimumsrådighedsbeløbet.

Med det udgangspunkt præsenteres byrådet for to løsninger for minimumsrådighedsbeløb - løsning a og løsning b.

Beskæftigelses- og Socialforvaltningen anbefaler løsning a, hvor:

- Borgere skal have (stort set) samme rådighedsbeløb som før praksisændringen.
- Rådighedsbeløbet for unge sænkes til et niveau, der svarer til ophold i egen bolig – dette for at undgå fastholdelse i botilbud.
- Forvaltningen arbejder målrettet med at motivere unge til at flytte i egen bolig og komme i job eller uddannelse (Housing First).

Forvaltningen præsenterer en løsning b, hvor:

- Borgere skal have (stort set) samme rådighedsbeløb som før praksisændringen.
- De unge sidestilles med øvrige borgere, som fx kan være kontanthjælpsmodtagere.

Beskæftigelses- og Socialforvaltningen fremlægger nye rådighedsbeløb, der skal erstatte de tidligere. Beløbsniveauerne er inspireret af de øvrige 6-byer og KL-taksten for tøj og lommepenge til anbragte unge over 16 år. De nye rådighedsbeløb har været til høring i henholdsvis Odense Kommunes Handicapråd og Udsatteråd.

Ældre- og Handicapudvalget er præsenteret for en tilsvarende sag den 12/11 2019. Der er overensstemmelse mellem de anbefalede satser i Ældre- og Handicapforvaltningen og Beskæftigelses- og Socialforvaltningen.

## **Effekt**

Flere kommer i uddannelse og job

Ophold i botilbud sker som led i en generel målsætning om at bringe borgeren tættere på uddannelse og job.

Flere borgere er sunde og trives

Ved at beslutte, hvad det skal koste at bo i botilbud, er forventningen, at det vil kunne bidrage til, at flere borgere kommer i og fastholdes i egen bolig efter endt ophold på midlertidige og længerevarende botilbud. Herved opnår borgeren et selvstændigt liv, der kan formodes at bidrage til en bedre sundhed og større trivsel.

## **INDSTILLING**

Beskæftigelses- og Socialforvaltningen indstiller til udvalget, at byrådet godkender løsning a, som vil danne grundlag for, hvad det skal koste at bo i midlertidige og længerevarende botilbud.

Beskæftigelses- og Socialudvalget følger ikke forvaltningens anbefaling om at vælge løsning a, men anbefaler løsning b.

Borgmesterforvaltningen har ingen bemærkninger.

Økonomiudvalget anbefaler Beskæftigelses- og Socialudvalgets indstilling.

## **Beslutning**

Godkendt.

## **Sagsfremstilling**

Tidligere praksis om egenbetaling og minimumsrådighedsbeløb i botilbud

Serviceovens § 107 og § 108 beskriver rammerne for borgeres ophold i midlertidige og længerevarende botilbud, der bl.a. kan være socialpsykiatriske, rehabiliterende mv. Det er kommunen, der visiterer borgere med nedsat fysiske og/eller psykiske funktionsevner til disse botilbud. Forvaltningen har p.t. 30 borgere i botilbud.

Borgerens egenbetaling og minimumsrådighedsbeløb

De nuværende minimumsrådighedsbeløb for borgere i midlertidige og længerevarende botilbud har byrådet besluttet den 10/12 2014. Daværende praksis var, at kommunen fastsatte borgerens rådighedsbeløb ud fra den enkeltes indtægtsgrundlag. Derudover skulle borgeren betale sine faste individuelle udgifter ud af deres rådighedsbeløb.

De nuværende minimumsrådighedsbeløb er:

- 3.740 kr. for borgere (som er i arbejde, modtager SU og har et studiejob, er på offentlig forsørgelse med psykiske lidelser, som udløser et diagnostillæg, eller som modtager alders- eller førtidspension).

- 3.206 kr. for øvrige borgere (fx SU-modtagere uden studiejob eller kontanthjælpsmodtagere).
- 2.137 kr. for borgere, som er blevet sanktioneret på kontanthjælp.

Hvis borgeren fravælger kost, eller der ikke er en madordning i botilbuddet, medregner forvaltningen et beløb til kost. Dette beløb bliver lagt oven i borgerens minimumsrådighedsbeløb eller lommepengebeløb. Hvis botilbuddet ikke har madordning, er minimumsrådighedsbeløbet 1.282 kr. højere. Borgere uden indtægt får et lommepengebeløb, der er fastsat til 38 kr. pr. dag.

#### Ankestyrelsen principafgørelse ændrer praksis

Ankestyrelsens principafgørelse fra den 30/5 2018 beskriver, hvordan kommunen fremadrettet individuelt skal vurdere borgerens udgifter, når prisen for opholdet og borgerens rådighedsbeløb skal fastsættes. Som noget nyt skal der således ske en individuel og faglig vurdering. En faglig vurdering med udgangspunkt i borgerens behov – herunder konkrete indtægter og udgifter.

Beskæftigelses- og Socialforvaltningen har derfor ændret sin administrative praksis og laver nu en individuel vurdering af hver enkelt borger ved fastsættelse af opholdsbetaling. Beregningsmetoden er inspireret af den metode, som byrådet godkendte den 12/12 2018 for borgeres ophold på krisecentre og forsorghjem. Det betyder, at borgerens løbende udgifter til fx A-kasse, rimelige transportudgifter, telefon og internet og receptpligtig medicin bliver taget med i beregningen – og at disse ikke længere skal betales af rådighedsbeløbet. Listen over udgifter er imidlertid ikke udtømmende, hvorfor der skal ske individuel vurdering af, om en udgift indgår.

Den nye beregningsmetode er blevet ændret uden en tilsvarende justering af borgernes rådighedsbeløb. Konsekvensen er, at borgere på botilbud i dag har et højere rådighedsbeløb, end det, som byrådet har besluttet. Hvis udvalget ønsker, at rådighedsbeløbet skal være på niveau med tidligere, kræver det, at udvalget nedjusterer minimumsrådighedsbeløbene.

#### Fremtidig praksis og nye rådighedsbeløb

Nedenfor præsenteres byrådet for to løsninger af minimumsrådighedsbeløbet.

#### Forslag til nye minimumsrådighedsbeløb:

##### Løsning a:

- Gruppe 1: 2.800 kr. for borgere i job eller pensionister, senhjerneskedede mv.
- Gruppe 2: 2.182 kr. for øvrige borgere, fx borgere uden job eller SU-modtagere med studiejob.
- Gruppe 3: 1.930 kr. for SU-modtagere uden studiejob, unge, der modtager uddannelseshjælp eller er FGU-elever (Den forberedende grunduddannelse).

##### Løsning b:

- Gruppe 1: 2.800 kr. for borgere i job, SU-modtagere med studiejob eller pensionister, senhjerneskedede mv.
- Gruppe 2: 2.182 kr. for øvrige borgere, fx borgere uden job eller SU-modtagere uden studiejob, unge, der modtager uddannelseshjælp eller er FGU-elever (Den forberedende grunduddannelse).

Forvaltningen anbefaler løsning a, hvor rådighedsbeløbet til unge uden studiejob bliver sænket. Dette sker ud fra et ønske om, at unge i botilbud bliver økonomisk sidestillet med unge i egen bolig, så ingen bliver fastholdt i botilbud af økonomiske årsager. Dette følger Beskæftigelses- og Socialforvaltningens fokus på Housing First og målet om hurtigst muligt at flytte i egen bolig og komme i job eller uddannelse.

Det gælder fortsat, at hvis borgeren fravælger kost, eller der ikke er madordning i botilbuddet, er minimumsrådighedsbeløbet 1.282 kr. højere pr. måned. Lomme pengebeløbet er 38 kr. pr. dag.

## Økonomi

Der forventes ikke en betydelig økonomisk konsekvens for hverken borgere eller Beskæftigelses- og Socialforvaltningen som følge af en eventuel ændring af minimumsrådighedsbeløb.

Økonomisk vurdering vedrørende løsning a

Økonomisk konsekvens for borgere

Gruppe 1 og 2

For borgergrupperne 1 og 2 vil en ændring ikke resultere i ændringer for borgerens rådighedsbeløb ud over SU-modtagere med studiejob, der vil opleve et mindre rådighedsbeløb. Et dataudtræk (pr. maj 2019) viser, at der p.t. ingen borgere er med studiejob i botilbud i Beskæftigelses- og Socialforvaltningen. Det har derfor ikke nogen nævneværdig økonomisk konsekvens.

Gruppe 3

For borgergruppe 3 vil en ændring resultere i et mindre rådighedsbeløb for borgeren. Et dataudtræk (pr. maj 2019) viser, at der p.t. er 14 borgere i gruppe 3 i Beskæftigelses- og Socialforvaltningen.

Det kan have en økonomisk konsekvens for de berørte borgere som følge af en ændring af minimumsrådighedsbeløb. Dog afhænger konsekvensen af flere forhold i borgerens egenbetaling som bl.a. indkomstgrundlag, opholdsudgift og øvrige beregningsskøn på borgerniveau, navnlig en vurdering af rimelige udgifter til personlige fornødenheder. De nævnte parametre er individuelle og kan variere. Under antagelse af, at en borger afholder rimelige løbende udgifter svarende til 952 kr., estimeres det, at ændringen – relativt til praksis i 2018 – vil resultere i en serviceforringelse svarende til i alt 324 kr. pr. måned pr. borger (3.206 kr. – 952 kr. – 1.930 kr.) for berørte borgere.

Økonomisk konsekvens for Beskæftigelses- og Socialforvaltningen

Forvaltningen forventer ikke en betydelig økonomisk konsekvens som følge af en ændring af minimumsrådighedsbeløb. Forvaltningen estimerer, at ændringen vil resultere i en merindtægt på op til 54.432 kr. årligt (324 kr. x 12 mdr. x 14 borgere) relativt til praksis i 2018. Beregningen er under forudsætning af, at antagelsen om udgiftsniveauet for rimelige udgifter (952 kr.) er et repræsentativt bud for de 14 borgere i Beskæftigelses- og Socialforvaltningen.

Økonomisk vurdering vedrørende løsning b

Gruppe 1 og 2

For borgergrupperne 1 og 2 vil en ændring ikke resultere i ændringer for borgerens rådighedsbeløb. På den baggrund forventer forvaltningen ikke nogen økonomisk konsekvens for borgeren eller forvaltningen.

## **Punkt 3: Indberetning af magtanvendelser på voksenområdet 2018**

27.66.00-G01-2-19

### **Resume**

Beskæftigelses- og Socialforvaltningens indberetning af magtanvendelser for 2018 indstilles til godkendelse i byrådet.

Der er krav om, at alle kommunens magtanvendelser på voksenområdet bliver forelagt byrådet én gang – både for Odenseborgere i egne tilbud og Odenseborgere visiteret til tilbud i en anden kommune. Dette sker, for at byrådet får et samlet overblik over udviklingen i og karakteren af magtanvendelser på voksenområdet. Der er ikke tilsvarende krav om årlige indberetninger af magtanvendelser på børne- og ungeområdet.

Reglerne i Serviceloven giver personalet i kommunale tilbud mulighed for at bruge magtanvendelse over for borgere med betydelig eller varig nedsat psykisk funktionsevne i bestemte og nøje definerede situationer. Derudover giver straffelovens regler om nødværge og nødret mulighed for i ekstraordinære situationer at anvende magt for at afværge truende skader på mennesker og/eller værdier.

Beskæftigelses- og Socialforvaltningen har ikke tidligere haft en entydig praksis omkring indberetning af magtanvendelser, hverken internt i forvaltningen eller til det politiske niveau. I 2018 har forvaltningen imidlertid skærpet fokus på reglerne for magtanvendelse og kravene til indberetning.

Ældre- og Handicapudvalget har på mødet den 12/11 2019 behandlet en tilsvarende sag om indberetning af magtanvendelser.

Der er indberettet 16 magtanvendelser på Beskæftigelses- og Socialforvaltningens område i 2018, hvoraf 10 falder uden for Servicelovens regler om magtanvendelse.

Der er ligeledes krav om, at relevante råd bliver orienteret om magtanvendelser. Derfor er Udsatterådets og Handicaprådets høringssvar vedlagt sagen som bilag.

### **Effekt**

Sagen har ingen konsekvenser for et eller flere af Odensemålene.

### **INDSTILLING**

Beskæftigelses- og Socialforvaltningen indstiller til udvalget, at byrådet godkender indberetningen af magtanvendelser for 2018.

Beskæftigelses- og Socialudvalget anbefaler indstillingen.

Borgmesterforvaltningen har ingen bemærkninger.

## Beslutning

Godkendt.

## Sagsfremstilling

### Baggrund

Der kan være situationer, hvor borgere med nedsatte psykiske funktionsevner ikke kan tage vare på egne interesser. I sådanne tilfælde kan personalet i kommunale tilbud være nødt til at gennemtvunge handlinger imod den enkelte borgers vilje. Det er magtanvendelse, når en borger ikke frivilligt medvirker eller ikke er i stand til at medvirke til en foranstaltning.

I 2018 har forvaltningen skærpet fokus på reglerne for magtanvendelse og kravene til indberetning. I denne sammenhæng er der udarbejdet en ny procedure for indberetning, registrering og afrapportering for magtanvendelser.

### Hvem er omfattet af reglerne om magtanvendelse?

Borgere, der er omfattet af reglerne om magtanvendelse, er personer med en betydelig eller varig nedsat psykisk funktionsevne. Samtidig er borgeren ude af stand til at handle fornuftigt eller overskue konsekvenserne af sine handlinger. Borgerne skal desuden have indsatser (f.eks. hjemmehjælp, rehabiliteringsforløb, afløsning og aflastning, socialpædagogisk bistand, genoptræning, misbrugsbehandling, behandlingstilbud, beskæftigelses- og aktivitetstilbud) efter Serviceloven, før de er omfattet af reglerne.

Reglerne i Serviceloven giver plejepersonalet mulighed for at bruge en række foranstaltninger, der har karakter af magtanvendelse. Inden magtanvendelse bliver aktuelt, skal kommunen gøre, hvad der er muligt for at opnå borgerens frivillige medvirken. Magtanvendelsesforanstaltningen skal stå i rimeligt forhold til det, der forsøges opnået.

### Borgere undtaget for reglerne om magtanvendelse

Borgere, der modtager undervisning ved Center for Specialundervisning for Voksne (CSV) er ikke omfattet af reglerne om magtanvendelse, da der er tale om et undervisningstilbud.

På samme måde vil borgere i midlertidige botilbud som f.eks. forsorgshjem (SEL § 110) heller ikke være omfattet af reglerne - medmindre de samtidig modtager f.eks. socialpædagogisk bistand eller misbrugsbehandling. Dette er dog normalt tilfældet, da borgeren vil modtage socialpædagogisk støtte som en integreret del af tilbuddet.

### Reglerne om nødværge og nødret

Ved siden af reglerne om magtanvendelse i Serviceloven gælder straffelovens bestemmelser om nødværge og nødret. Hvis en medarbejder handler i nødværge eller nødret, kan ellers strafbare handlinger blive straffrie. For at en handling kan betragtes som straffri nødværge, er det en forudsætning, at handlingen har været nødvendig og forsvarlig for at modstå eller afværge et uretmæssigt angreb både mod personer og ting/bygninger. Nødværge giver kun hjemmel til at handle over for angriberen. Nødret giver også mulighed for at rette handlingen mod andre end angriberen. For at der er tale om nødret, skal handlingen være nødvendig for at afværge en truende skade på person eller værdier.

### Hvem må udøve magtanvendelse?

I situationer, hvor der er akut behov for handling, er det personalet, som kan iværksætte magtanvendelse ved f.eks. voldelig adfærd. Foranstaltningerne bliver efterfølgende vurderet og godkendt i forvaltningen.

Når magtanvendelsen ikke knytter sig til en akut situation, skal den godkendes i forvaltningen, inden foranstaltningen bliver sat i gang. Det kan f.eks. være godkendelse af fastholdelse i hygiejnesituationer.

Personalet skal indberette enhver magtanvendelse – herunder indgreb foretaget i nødværge eller nødret. På baggrund af indberetningerne vurderer forvaltningen, om der er behov for f.eks. en indskærpelse af reglerne om magtanvendelse, en justering af en borgers indsats eller vurdering af, om tilbuddet har tilstrækkelige ressourcer til håndtering af borgerne. Det er personalets indberetninger, som danner baggrund for opgørelsen nedenfor.

#### Indberetning af magtanvendelser i Beskæftigelses- og Socialforvaltningen i 2018

I 2018 er der indberettet 16 magtanvendelser på voksenområdet i Beskæftigelses- og Socialforvaltningen. I tabel 1 ses en oversigt over, hvordan de enkelte magtanvendelser er kategoriseret ud fra, om de er tilladte eller ikke-tilladte.

Tabel 1. Fordeling af magtanvendelser på voksenområdet for 2018

	Dannesbohus	St. Dannesbo	CSV	I alt
Tilladte magtanvendelser	2	1	0	3
Nødværge og nødret	0	0	3	3
Beskyttende magtanvendelser (vurderet ikke-tilladt)	0	0	4	4
Anden form for magtanvendelser (vurderet ikke-tilladt)	3	0	3	6
Magtanvendelser i alt	5	1	10	16

Som det fremgår af tabellen, har der været tre tilladte magtanvendelser (grøn) på voksenområdet i 2018, hvor det er vurderingen, at alle er tilladte efter Servicelovens regler. Derudover har der været tre magtanvendelser, der er vurderet omfattet af reglerne om nødværge/nødret.

Der er indberettet fire beskyttende magtanvendelser (gul) på voksenområdet i 2018. Det er vurderingen, at ingen af de fire magtanvendelser er tilladte hverken efter magtanvendelsesbekendtgørelsen eller straffelovens bestemmelser om nødværge/nødret.

Der er indberettet seks magtanvendelser i kategorien anden form for magtanvendelser (rød) på voksenområdet i 2018. Det er vurderingen, at disse hverken er tilladte efter Serviceloven eller omfattet af straffelovens bestemmelser om nødværge og nødret. Det er heller ikke vurderingen, at disse er begrundet i en omsorgsbetragtning.

De tre indberettede magtanvendelser fra Dannesbohus har alle omhandlet den samme borger, der ikke længere er indskrevet i botilbuddet. Der har været dialog med personalet om, at de ikke må være konfliktoptrappende i deres socialpædagogiske arbejde, så magtanvendelser bliver overflødige. De tre indberettede magtanvendelser fra CSV bliver automatisk kategoriseret som ”ikke tilladte”, da CSV ikke er omfattet af reglerne for magtanvendelse. Der er løbende dialog med CSV om tilrettelæggelse af det pædagogiske arbejde med borgerne, så CSV undgår situationer, hvor ”ikke-tilladte” magtanvendelser finder sted.

Der henvises til bilag 1 for en yderligere uddybning af de 16 indberettede magtanvendelser i 2018 – herunder en beskrivelse af de situationer, hvor magtanvendelserne har fundet sted.

#### Det fremadrettede arbejde med magtanvendelser

Forvaltningen har et løbende fokus på at sikre færrest mulige magtanvendelser. Det er dog forventningen, at der altid opstår situationer, hvor kommunens omsorgspligt over for personer i denne målgruppe vil kræve magtanvendelse.

Der er i 2018 kommet et skærpet ledelsesmæssigt fokus på området, der bl.a. indebærer:

- Orientering om reglerne for magtanvendelse til relevante tilbud og afdelinger.
- Udarbejdelse af ny intern vejledning, så tilbud og afdelinger handler efter gældende regler.
- Udarbejdelse af nye procedurer for opfølgning på konkrete sager og generelle tendenser.
- Alle magtanvendelser over for Odenseborgere (der modtager en indsats efter Serviceloven fra forvaltningen) skal sendes til Jura for en juridisk vurdering af hændelsen
- Orientering til ansvarlige chef og afdelingsleder ved brug af magtanvendelse.

#### Magtanvendelse på eksterne tilbud på voksenområdet

Der er ikke indberettet magtanvendelser på eksterne tilbud på voksenområdet i 2018. Det er vurderingen, at dette ikke afspejler virkeligheden. Der er derfor udarbejdet en ny procedure, så registrering og indberetning af magtanvendelser bliver italesat i dialogen mellem myndighedssagsbehandleren og tilbuddet ved handleplansopfølgninger mellem borger, tilbud og myndighedssagsbehandler.

I januar 2020 træder nye regler om magtanvendelse i kraft, som både lemper og præciserer magtanvendelsesreglerne. Jura udbyder undervisning i de nye regler til alle relevante medarbejdere.

## Økonomi

Denne sag har ikke økonomiske konsekvenser for Odense Kommune, herunder for kommunens kassebeholdning.

## Bilag

BILAG - Beskæftigelses- og Socialforvaltningens indberetning af magtanvendelser på voksenområdet 201

Handicaprådets høringssvar til sag om magtanvendelse 30.10 19

Høringssvar fra Rådet for Socialt Udsatte til Beskæftigelses- og Socialforvaltningens indberetning a

## **Punkt 4: Godkendelse af indberetningen af magtanvendelser 2018**

00.01.00-A00-385-19

### **Resume**

I denne sag skal Ældre- og Handicapudvalget godkende, at Ældre- og Handicapforvaltningens årlige indberetning over magtanvendelser for 2018 indstilles til godkendelse i byrådet.

Magtanvendelse kan som sidste udvej være nødvendigt at bruge i situationer, hvor borgeren har en betydelig eller varig nedsat psykisk funktionsevne. Samtidig skal borgeren være ude af stand til at handle fornuftigt eller overskue konsekvenserne af sine handlinger.

Serviceoven giver mulighed for at anvende en række magtanvendelsesforanstaltninger. I Ældre- og Handicapforvaltningen er der i 2018 blevet indberettet 308 tilfælde af magtanvendelse. Herunder er der indberettet otte tilfælde af magtanvendelse, som falder uden for Servicelovens regler for magtanvendelse.

Ældrerådets og Handicaprådets høringssvar er vedlagt som bilag.

### **Effekt**

Sagens karakter gør, at det ikke er relevant at vurdere effektskabende konsekvenser for Odensemålene.

### **INDSTILLING**

Ældre- og Handicapforvaltningen indstiller til udvalget, at byrådet godkender indberetningen over magtanvendelser for 2018.

Ældre- og Handicapudvalget anbefaler indstillingen.

Borgmesterforvaltningen har ingen bemærkninger.

### **Beslutning**

Godkendt.

### **Sagsfremstilling**

Ifølge bekendtgørelsen om magtanvendelse i Serviceloven skal landets kommuner årligt lave en indberetning af de magtanvendelser, der har været foretaget i kommunen. Indberetningen i denne sag omhandler magtanvendelser i 2018 i Ældre- og Handicapforvaltningen.

Hvilke borgere er omfattet af regler om magtanvendelse

De borgere, som er omfattet af bekendtgørelsen om magtanvendelse, er borgere med en betydelig eller varig nedsat psykisk funktionsevne. Samtidig er borgeren ude af stand til at handle fornuftigt eller overskue konsekvenserne af sine handlinger. Borgerne skal desuden have indsatser efter §§ 83-87 i Serviceloven, før de er omfattet af bekendtgørelsen.

Reglerne i Serviceloven giver plejepersonalet mulighed for at bruge en række foranstaltninger, der har karakter af magtanvendelse. Inden magtanvendelse bliver aktuelt, skal kommunen gøre, hvad der er muligt for at opnå borgerens frivillige medvirken. Magtanvendelsesforanstaltningen skal stå i rimeligt forhold til det, der forsøges opnået.

Hvad er magtanvendelse

Serviceloven giver mulighed for følgende foranstaltninger:

- Personlige alarmer, døråbnere eller personlige pejlesystemer.
- Anvendelse af fysisk magt i form af:  
at fastholde en person eller føre denne til et andet opholdsrum.  
at fastholde en person i personlige hygiejnesituationer.
- Anvendelse af fysisk magt for at hindre en person i at forlade boligen eller føre denne tilbage til boligen.
- Fastspænding med stofsele til kørestol, seng m.m. for at hindre fald (beskyttelsesmidler).
- Optagelse af en person i et bestemt botilbud uden samtykke.
- Besøgsrestriktioner.
- Fuldbyrkelse af strafferetlige foranstaltninger (fx begrænsning i adgang til telefon og internet eller undersøgelse af borgerens bolig i henhold til dom).

Foranstaltningerne må aldrig erstatte omsorg, pleje og socialpædagogisk bistand. Magtanvendelse skal ske så skånsomt og kortvarigt som muligt.

Besøgsrestriktioner og fuldbyrkelse af strafferetlige foranstaltninger er nyere tilføjelser til kataloget over magtanvendelsesforanstaltninger. Der har i 2018 været 8 indberetninger om fuldbyrkelse af strafferetlige foranstaltninger.

Hvem må udøve magtanvendelse

I situationer, hvor der er akut behov for handling, er det personalet, som kan iværksætte magtanvendelse. Det kan fx være i en farlig trafiksituation eller ved voldelig adfærd. Foranstaltningerne bliver efterfølgende vurderet og godkendt af specifikke fagchefer i Ældre- og Handicapforvaltningen.

Når magtanvendelsen ikke knytter sig til en akut situation, skal den godkendes i Ældre- og Handicapforvaltningen, inden foranstaltningen bliver sat i gang. Det kan fx være godkendelse af fastholdelse i hygiejnesituationer.

Personalet skal indberette ethvert indgreb i den personlige frihed, herunder foranstaltningerne nævnt ovenfor. Indberetningen sker på et særligt skema til Ældre- og Handicapforvaltningen. På baggrund af indberetningerne vurderer forvaltningen, om der er behov for en anbefaling eller anden form for opfølgning. Det er personalets indberetninger, som danner baggrund for opgørelsen nedenfor.

Opgørelse over magtanvendelser for 2017 og 2018

	Samlet 2017	Samlet 2018
§125	17	16
Personlige alarmsystemer og GPS		
§126	77	89
Fastholdelse/føren til andet lokale		
§126a	7	187
Fastholdelse i hygiejnesituationer		
§127	0	0
Fastholdelse/føren tilbage til bolig		
§128	9	2
Bløde stofseler		
§129	10	1
Optagelse i plejebolig eller botilbud uden samtykke		
§ 137 a-d	0	0
Besøgsrestriktioner		
§ 137 e-j	8	5
Fuldbyrdelse af strafferetlige foranstaltninger		
Andre tilfælde af magtanvendelse som ikke er beskrevet i serviceloven	1	8
I alt	119	308

Opgørelsen omfatter odenseborgere bosat i Odense Kommune og odenseborgere, der bor i botilbud i andre kommuner. Indberetninger om magtanvendelse udøvet over for odenseborgere i botilbud i andre kommuner bliver sendt til Odense Kommune til godkendelse.

Magtanvendelser, som bliver foretaget i tilbud under Region Syddanmark, bliver indberettet til regionen. Regionen træffer afgørelse, som for odenseborgere bliver sendt til orientering i Odense Kommune.

Magtanvendelse udøvet i botilbud over for borgere, der kommer fra andre kommuner, bliver indberettet til den tidligere opholdskommune.

Bemærkninger til indberetningerne for 2018

Indberetningerne, der afviger fra 2017:

- Der ses en kraftig stigning i antallet af indberetninger af indgreb efter henholdsvis § 126 (fastholdelse/føren til andet lokale) og § 126 a (magtanvendelse i hygiejnesituationer).

I forhold til indberetningerne på § 126 er 38 ud af 52 indberetninger på samme borger, der er bosat på et udenbys botilbud. Det drejer sig om en svært udviklingshæmmet og infantil autistisk borger, som er flyttet botilbud fra et børnetilbud til et voksertilbud. Flytningen har krævet en meget lang tilvænningsperiode, og de har fra botilbuddets side haft svært ved at få tilrettelagt en pædagogik og dagligdag omkring denne borger, som kan skabe grobund for en udviklende og omsorgsfuld samarbejdsrelation. Borgeren har haft en meget udsøgende adfærd, der danner baggrund for langt de fleste af magtindberetningerne, da borgeren ikke er sikker for sig selv eller andre i trafikken. Seneste statusmøde viser, at det går langt bedre nu, og Ældre- og Handicapforvaltningen har bevilget flere timer til tilbuddet, så de får mulighed for yderligere at arbejde pædagogisk med borgerens udvikling. Der er ligeledes givet tilladelse til brug af alarm og GPS, hvilket har været en stor hjælp i samarbejdet med borgeren.

- I forhold til indberetninger på § 126a, er det to konkrete borgersager, der står for størstedelen af disse indgreb. Disse to borgere kaldes herunder hhv. borger A og borger B:

Borger A blev diagnosticeret med demens i forbindelse med en indlæggelse på psykiatrisk afdeling for 3½ år siden. Borgeren havde på det tidspunkt meget ringe sygdomsindsigt. Efter endnu en indlæggelse på psykiatrisk afd. flyttede borgeren i plejebolig. Umiddelbart før sidste indlæggelse på psykiatrisk afd. var det nødvendigt at anvende magt i borgerens eget hjem i forhold til fastholdelse i hygiejnesituation. Denne magtanvendelse blev også registreret som ulovlig magtanvendelse med relation til Servicelovens § 126a. Borgeren er dement i meget svær grad og forstår ikke en verbal besked/information om sit behov for at modtage hjælp, pleje og omsorg. Der er behov for at arbejde med andre/ændrede tilgange til kommunikationen. Der er ansøgt om anvendelse af magt i forbindelse med hygiejnesituationer i en tre måneders periode, og ansøgningen er godkendt den 21/11 2018. I februar 2019 er det oplyst, at der for perioden 21/11-31/12 2018 er registreret 86 forhåndsgodkendte magtanvendelser på fastholdelse i personlig hygiejnesituationer, §126 a. Demenskoordinator, afdelingsledere og chef for området har været inddraget i forløbet. Der er udarbejdet handleplan for at nedbringe magtanvendelserne.

Borger B er diagnosticeret med demens på Demensklinikken i 2016. Borgeren flyttede i plejebolig i oktober 2017. Borgeren er efter hospitalsindlæggelse permanent kørestolsbruger og kan ikke selvstændigt mobilisere sig væk fra situationer, han ikke ønsker at være en del af. Han er ramt på sit sprog, har svært ved at forstå personalemæssige budskaber om nødvendig pleje og omsorg. Hans sprog består hovedsageligt af råb og høje lyde. I februar 2019 er det oplyst, at der for perioden 3/12 – 31/12 2018 er registreret 51 forhåndsgodkendte magtanvendelser på fastholdelse i personlig hygiejne situationer, §126 a. Demenskoordinator, afdelingsledere og chef for området har været inddraget i forløbet. Der er udarbejdet handleplan for at nedbringe magtanvendelserne., og VISO er inddraget fra november 2018.

- Magtanvendelsesforanstaltninger, der ikke er beskrevet i Serviceloven.

Der har i 2018 været 8 indberetninger om magtanvendelse, der falder uden for reglerne om magtanvendelse. Det kan være begrundet i nødret/nødværge. Nødret/nødværge skal altid betragtes som en sidste udvej. Kommunens personale kan alene anvende magt under de betingelser, der er fastlagt i serviceloven. Der er en skarp adskillelse mellem magtanvendelse efter serviceloven og efter sundhedsloven, hvor magtanvendelse efter sundhedsloven kun kan ske i behandlingsregi under ansvar af en læge og kun under meget skrappe betingelser. Det er et krav for magtanvendelse efter serviceloven, at der er risiko for borgerens liv og helbred. Fx i forbindelse med tandbørstning skal det være dokumenteret, at der er alvorlig betændelse eller borgerens ernæringsmæssige situation er truet. Kommunens personale kan ikke bruge magt til forebyggende tandpleje. Bliver der indberettet tilfælde af anvendelse af magt, der falder uden for servicelovens regler, bliver lederen af stedet informeret herom. Lederen af stedet har ansvar for at håndtere situationen med sit personale, eventuelt med hjælp fra den faglige koordinator (demenskoordinator eller myndighedssagsbehandler). Der skal tages tiltag til at forebygge lignende situationer, fx gennem Marte Meo-metoden på demensområdet.

I forhold til indberetninger af magtanvendelse, der falder uden for Serviceloven, drejer det sig blandt andet om to episoder om tandbehandling hos én borger, hvor det har været nødvendigt at anvende tvang for at gennemføre behandlingen. Denne form for magtanvendelse hører under Sundhedsloven og er underlagt reglerne for indberetninger i andet regi. Hvis en tandlæge beslutter, at behandling skal foretages ved hjælp af magtanvendelse/tvang, har tandlægen ansvaret for indberetningen af magtanvendelse til Sundhedsdatastyrelsen.

## Handleplaner

Plejecentrene udarbejder faglige handleplaner i forbindelse med alle magtanvendelsesforanstaltninger, jf. Serviceloven. Udarbejdelsen af faglige handleplaner i plejeboliger har medført, at der i nogle tilfælde er fundet frem til andre socialpædagogiske metoder, så magtanvendelser er undgået.

På psykiatriområdet udarbejdes i særlige tilfælde handleplaner til forebyggelse af magtanvendelse parallelt med udarbejdelse af Samarbejdsplanen, som er borgerens personlige plan.

På handicapområdet udarbejdes handleplaner, når der gives tilladelse til magt i hygiejnesituationer.

Indberetningen har været i høring i Ældrerådet og Handicaprådet.

## Undervisning i magtanvendelsesregler og indberetning

Der ydes rådgivning og foretages opfølgning løbende af konsulenter/demenskoordinatorer. Jurist involveres ved behov. Der tilbydes løbende undervisning i magtanvendelsesreglerne og indberetning heraf.

I foråret 2018 har der været afholdt et halvdags undervisningsarrangement i magtanvendelsesreglerne ved Eva Naur Jensen, lektor i jura ved Århus Universitet. Arrangementet var målrettet ledere og personale fra botilbud og plejecentre og var tilrettelagt ud fra konkrete spørgsmål og cases fra Ældre- og Handicapforvaltningen.

## Økonomi

Denne sag har ikke økonomiske konsekvenser for Odense Kommune, herunder for kommunens kassebeholdning.

## **Bilag**

Høringssvar Ældrerådet - Indberetning over magtanvendelser 2018

Handicaprådets høringssvar til sag om magtanvendelse

# **Punkt 5: Rammen til finansiering af Øvrige projekter i Kvarterplanen - frigivelse af anlægsmidler**

05.05.05-P20-2-19

## **Resume**

Byrådet vedtog som en del af Budget 2009 at stille midler til rådighed for byudvikling og infrastruktur, herunder implementering af Kvarterplan by-havn. Kvarterplan by-havn 2007 har som vision at udvikle en sammenhængende midtby med bylivet i fokus og centrum og havn som vigtige elementer.

I denne sag fremlægger forvaltningen forslag til revideret investeringsplan for Kvarterplan by-havn. Forvaltningen foreslår desuden, at byrådet frigiver i alt 2,0 mio. kr. til renovering af Adelgade, forprojektering af nyt byrum i Kottesgade samt forprojektering af en renovering af Nørregade Syd, Gravene og Dansestræde. De 3 projekter er ikke indbyrdes afhængige, så byrådet kan beslutte, hvilke projekter der igangsættes.

Renoveringen af Adelgade har til formål at færdiggøre området omkring Albani Torv. Renoveringen af Kottesgade har til formål at binde bymidten og havnen bedre sammen og at skabe et attraktivt velkomstrum til Odense og det nye Nørrebro. Renoveringen af Nørregade Syd, Gravene og Dansestræde har til formål at skabe mere plads til byliv og fodgængere.

## **Effekt**

Flere indbyggere i Odense

Fodgængervenlige, grønne og oplevelsesrige byrum gør det mere attraktivt at besøge og bosætte sig i Odense.

Flere borgere er sunde og trives

Cykling og gang fremmes, da der blandt andet etableres cykelparkering og skabes bedre forhold for fodgængerne.

## **INDSTILLING**

By- og Kulturforvaltningen indstiller til udvalget, at byrådet godkender:

1. Der frigives 1,0 mio. kr. til renovering af Adelgade, som stilles til rådighed for By- og Kulturudvalget.
2. Der frigives 0,5 mio. kr. til forprojektering af nyt byrum i Kottesgade, som stilles til rådighed for By- og Kulturudvalget.
3. Der frigives 0,5 mio. kr. til forprojektering af renovering af Nørregade Syd, Gravene og Dansestræde, som stilles til rådighed for By- og Kulturudvalget.
4. I investeringsplanen for Kvarterplan by-havn reserveres 9,5 mio. kr. til anlæg af nyt byrum i Kottesgade.
5. I investeringsplanen for Kvarterplan by-havn reserveres 8,9 mio. kr. til anlæg af Nørregade Syd, Gravene og Dansestræde.
6. Projektet vedrørende Østre Stationsvej udgår. Der var afsat 5,5 mio. kr. til projektet.
7. Projektet vedrørende Rugårdsvej/Kongensgade reduceres fra 13,1 mio. kr. til 11,1 mio. kr. Udførelsestidspunkt er endnu ikke besluttet. Frigivelse af beløbet vil ske i en senere sag.

By- og Kulturudvalget anbefaler indstillingen.

I relation til indstillingspunkt 1 bemærker udvalget, at arbejdet igangsættes nu, da dette findes mest hensigtsmæssigt og økonomisk fordelagtigt. Udvalget henviser dog samtidig til bemærkninger fra Borgmesterforvaltningen om, at såfremt TBT-projektets økonomiske råderum gør det muligt, så er intentionen, at der afsættes de fornødne midler til renovering af Adelgade, hvorfor By- og Kulturudvalget forventer, at forvaltningen kompenseres for investeringen.

Udvalgsmedlem Kristian Guldfeldt deltog ikke i behandlingen af dette punkt.

Borgmesterforvaltningen har ingen bemærkninger.

Økonomiudvalget anbefaler By- og Kulturudvalgets indstilling.

## **Beslutning**

Godkendt.

Gruppe Ø og Å stemmer imod.

## **Sagsfremstilling**

Kvarterplan by-havn 2007

Kvarterplan by-havn blev vedtaget af Odense Byråd i februar 2008. Det var startskuddet til en omfattende omdannelse af bymidten og City Campus mellem bymidten og havnen. City Campus er nu en del af det nye Nørrebro.

Byrådet besluttede blandt andet at omdanne området omkring Thomas B. Thriges Gade til nye bebyggelser og et forløb af byrum indrettet til fodgængere, cyklister og letbane. Der skulle anlægges en stibro over jernbanen fra Østre Stationsvej til Kottesgade og anlægges et butikscenter mellem Østre Stationsvej og jernbanen. Byrådet ville udvikle området nord for jernbanen med nye forbindelser for fodgængere og cyklister.

Mange af projekterne i kvarterplanen er nu realiseret eller under realisering. I kølvandet på de kommunale investeringer er der fulgt en række private og statslige investeringer i boliger, erhverv og uddannelse, herunder eksempelvis bygningerne omkring den sydlige del af Thomas B. Thriges Gade, uddannelsesinstitutionerne UCL og HF og VUC Fyn samt streetfoodmarkedet Storms Pakhus.

Med denne sag foreslår By- og Kulturforvaltningen at igangsætte yderligere 3 projekter i kvarterplanen, der kan understøtte den fortsatte udvikling. Det drejer sig om renovering af Adelgade, Nyt byrum i Kottesgade og Renovering af Nørregade Syd, Gravene og Dansestræde.

I Investeringsplan for Kvarterplan by-havn godkendt af Odense Byråd den 20/5 2015 resterer der projekter for 39 mio. kr. På grund af omprioriteringer i 2015 og 2018 er restbudget på anlægsrammen 31,5 mio. kr. Forvaltningen foreslår, at projektet Østre Stationsvej udgår, og at projektet Rugårdsvej/Kongensgade reduceres fra 13,1 mio. kr. til 11,1 mio. kr.

Såfremt de nedenfor beskrevne projekter og omprioriteringer besluttet, vil gældende investeringsplan for Kvarterplan by-havn være:

Projekt	Beløb i 1.000 kr.
Renovering af Adelgade	1.000
Nyt byrum i Kottesgade - forprojektering	500
Nyt byrum i Kottesgade - anlæg	9.500
Renovering af Nørregade Syd, Gravene og Dansestræde - forprojektering	500
Renovering af Nørregade Syd, Gravene og Dansestræde - anlæg	8.900
Rugårdsvej / Kongensgade	11.100
Udgår: Østre Stationsvej (tidligere overslag 5,5 mio.)	0
I alt	31.500

#### Renovering af Adelgade

Overslag 1 mio. kr.

Renovering af Adelgade har siden 2008 været en del af planerne for de nye byrum omkring Fisketorvet, Vestergade, Overgade og Albani Torv. "Fra Gade til By" har derfor projekteret et nyt byrum ved Adelgade, der blandt andet indeholder cykelparkering til den tilstødende letbanestation ved Albani Torv. Realdania og Odense Kommune har imidlertid konstateret, at "Fra Gade til By" ikke har økonomi til at renovere Adelgade som planlagt.

Etablering af cykelparkering i Adelgade er en forudsætning i VVM for Odense Letbane. Hvis Adelgade renoveres i sammenhæng med anlæg af de nye byrum ved Albani Torv, vil det være væsentligt billigere end at renovere Adelgade efterfølgende. By- og Kulturforvaltningen foreslår derfor, at Adelgade renoveres i 2020 med klinkebelægninger, cykelparkering og handicapparkering mv. som projekteret af "Fra gade til by". Forvaltningen vil undersøge, om der også kan afsættes plads til parkering af elløbehjul. I investeringsplan for Kvarterplan by-havn er der afsat 1 mio. kr. til diverse tiltag i området omkring Overgade. Forvaltningen foreslår, at dette beløb anvendes til renoveringen af Adelgade.

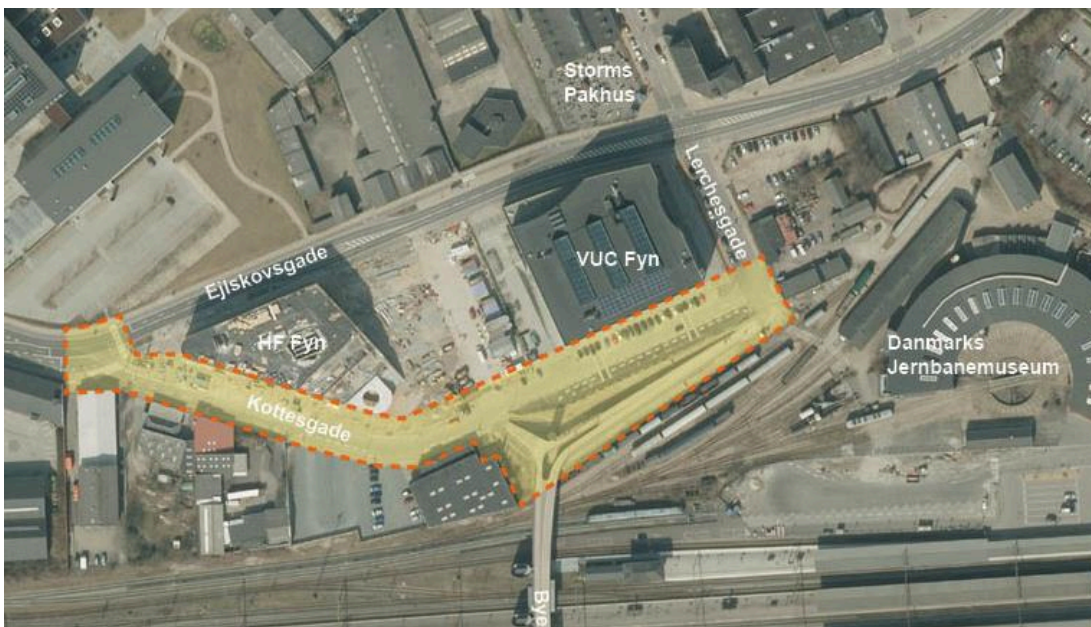


Projekt for letbanestation ved Albani Torv og renovering af Adelgade som vist på [odenseletbane.dk](http://odenseletbane.dk)

Nyt byrum i Kottesgade

Overslag 10 mio. kr. - frigivelse af 0,5 mio. kr. til forprojektering i denne sag

Odense Kommune har overtaget arealer i Kottesgade nord for Byens Bro, der var ejet af en privat investor. Arealerne har midlertidige belægninger i asfalt og stabilgrus og anvendes blandt andet til parkering og togbusser.



Projektområde for renovering af Kottesgade

Renoveringen af Kottesgade har til formål at binde bymidten og havnen bedre sammen. Et nyt byrum i Kottesgade kan sammen med den grønne kile og en efterfølgende renovering af Lerchesgade skabe 2 attraktive forbindelser for cyklister og fodgængere i det nye Nørrebro. I henhold til Udviklingsplan for Nørrebro 2019 skal forbindelserne indbyde til ophold og tryk færdsel og understøtte, at det centralt placerede område bliver en del af byens liv og flow.

Et nyt byrum i Kottesgade kan også blive et velkomstrum til Odense. Med timemodellens indførelse forventer DSB et øget antal passagerer til og fra Odense Banegård og dermed blandt andet et øget behov for cykelparkering.

Med renoveringen af Kottesgade vil Odense Kommune skabe et attraktivt byrum med plads til fodgængere, cyklister, parkering til HF og VUC Fyn, togbusser, cykelparkering, parkering af elløbehjul, ophold, regnvandshåndtering m.m. Antallet af gratis offentlige parkeringsmuligheder på terræn vil blive reduceret for at skabe plads til byrummets øvrige funktioner. De resterende offentlige parkeringspladser bliver med tidsbegrænsning. Pendlerne kan i stedet anvende parkeringspladsen ved Dannebrogsgade, betalingsparkering ved eksempelvis OBC og VIVA eller cykle og/eller tage letbanen det sidste stykke til banegården.

Renoveringen forventes at ske i samarbejde med HF og VUC Fyn, så der etableres en samlet løsning på tværs af skel. Det vil desuden ske i dialog med DSB, jernbanemuseet og diverse erhvervsdrivende i området. I 2020 forventer Odense Kommune at udarbejde et forprojekt. Anlæg af Kottesgade kan ske i 2021 eller 2022.

Odense Kommune forventer på baggrund af forprojektet at indgå en rammeaftale med HF og VUC Fyn, hvor blandt andet økonomi og fremtidige matrikelskel afklares. HF og VUC Fyn ønsker at erhverve arealer fra Odense Kommune til parkering og cykelparkering. Hvis en rammeaftale bliver indgået, vil forvaltningen udarbejde en efterfølgende sag vedrørende nedlæggelse af offentlig vej.

#### Renovering af Nørregade Syd, Gravene og Dansestræde

Overslag 9,4 mio. kr. - frigivelse af 0,5 mio. kr. til forprojektering i denne sag

Inden omdannelsen af Thomas B. Thriges Gade var der en del gennemkørende trafik til og fra Thomas B. Thriges Gade via Nørregade og Gravene. Nu har trafikmønstret ændret sig markant, og der er ikke længere busser eller den samme mængde biltrafik tilbage i de små gader. Men selvom trafikmængden er faldet, signalerer den sydlige del af Nørregade, Gravene og Dansestræde fortsat bilgade med meget smalle fortove.

I bylivsundersøgelsen fra 2018 bliver det fremhævet, at potentialet for fodgængervenlige gader er stort netop dér. Gaderne er karakteriseret ved et buet forløb, historiske bygninger og mange fine facader, der fint støtter op om et løft af strækningen. Desuden er der et godt eksisterende handelsliv og muligheder for at give mere plads til ophold og byliv.

En renovering af gaderne vil overordnet indeholde en sammenhængende belægning fra facade til facade, så der bliver bedre tilgængelighed og fremkommelighed for fodgængere samt mere plads til byliv, handelsliv og udeservering. Undervejs i projektet skal der tages stilling til, om gaderne vil fungere bedst som gågader, sivegader eller i en kombination. Der er enkelte parkeringspladser i gaderne, og nogle af disse kan nedlægges, da P-kælderen under Thomas B. Thriges Gade er åbnet, og der derfor ikke er samme behov for parkering på terræn som tidligere.

Den konkrete udformning af gaderne vil ske på baggrund af en dialog med områdets interessenter – blandt andet naboer, erhvervslivet, lægehusene i Fisketorvet m.fl. Denne dialog forventer forvaltningen at indlede primo 2020.

Kortet nedenfor viser det bruttoareal, som forvaltningen vil kigge nærmere på med henblik på en kommende renovering. Det er en mulighed, at projektet også omfatter en renovering af krydset Nørregade/Asylgade ved porten til Odense Slot.

Anlæg vil kunne ske i 2021 i forlængelse af omdannelsen af Thomas B. Thriges Gade.



Projektområde for renovering af Nørregade syd, Gravene og Dansestræde

#### Østre Stationsvej

Overslag 5,5 mio. kr. - projekt udgår

I Kvarterplan by-havn var det planen at ombygge Østre Stationsvej fra en firesporet til en tosporet gade og at anlægge brede fortove med 2 rækker træer på nordsiden af gaden på strækningen fra Kongensgade til Jernbanegade. Ombygningen af vejen skulle sikre, at gaden blev oplevelsesrig og nem at krydse. Odense Letbane er nu under anlæg i Østre Stationsvej. Vejen er derfor allerede reduceret fra 4 til 2 spor. Kvarterplanprojektet er derfor ikke længere relevant. Ved omprioriteringer i 2015 besluttede byrådet i stedet at renovere Ny Vestergade.

#### Kongensgade/Rugårdsvej

Overslag 11,1 mio. kr.

I Kvarterplan by-havn var det planen at anlægge et byrum på Rugårdsvej nord for Kongensgade og i den forbindelse etablere en bedre fodgængerkrydsning af Østre Stationsvej ved Kongensgade. Odense Kommune underskrev i 2012 en rammeaftale med Steen og Strøm Centerudvikling, hvor kommunen forpligtede sig til at anlægge pladsen og fodgængerkrydsningen inden butikscenteret VIVAs åbning. Til gengæld overtog Odense Kommune vederlagsfrit et stort areal ved Byens Bro, og Steen og Strøm bidrog med økonomi til anlæg af Byens Bro og den tilhørende plads syd for

broen. Efter planerne fra 2012 skulle der fortsat køre busser, hyrevogne og cykler på Rugårdsvej ud for VIVA, mens biler skulle anvende Fjordsgade og Jarlsberggade.

Byrådet besluttede den 20/6 2018 at finansiere en flytning af Hjælpepemedelservice. I den forbindelse blev 2 mio. kr. omprioriteret fra rammen "Øvrige projekter i kvarterplanen" til Hjælpepemedelservice.

By- og Kulturforvaltningen foreslår derfor, at projektet Kongensgade/Rugårdsvej reduceres fra 13,1 mio. kr. til 11,1 mio. kr. Det vil fortsat være muligt at anlægge et byrum og en fodgængerkrydsning for dette beløb, men med en reduceret materialekvalitet. En detaljeret aftale vedrørende byrummets udformning afventer en beslutning fra Steen og Strøm vedrørende den fremtidige udformning af byggeri og byrum på VIVA-grunden.

By- og Kulturforvaltningen anbefaler, at der i investeringsplanen for kvarterplanen fortsat reserveres et beløb til Kongensgade/Rugårdsvej, så kommunen er klar til at leve op til sine forpligtelser i rammeaftalen, når udvikling af VIVA-grunden igangsættes med butikscener eller anden anvendelse.

## Økonomi

2 mio. kr. af anlægsbevillingen frigives til renovering af Adelgade, forprojektering af nyt byrum i Kottesgade samt forprojektering af en renovering af Nørregade Syd, Gravene og Dansestræde.

Beskrivelse	Styringsområde	Udvalg	2020	2021	2022	2023
Anlægsbevillingen "Øvrige projekter i kvarterplanen"	Anlæg	By- og Kulturudvalget	-2.000.000	0	0	0
Frigivelse jf. sagen	Anlæg	By- og Kulturudvalget	+2.000.000	0	0	0
I alt	-	-	0	0	0	0

Der resterer herefter 29,5 mio. kr. på anlægsrammen "Øvrige projekter i kvarterplanen".

Afledt drift i forbindelse med renovering af Adelgade håndteres i den samlede afledte drift til "Fra Gade til By" i forbindelse med Effekt- og økonomiopfølgningen 2. halvår 2020 efter aftale med Borgmesterforvaltningen.

Der vil ikke være afledt drift forbundet med forprojektering af Kottesgade og Nørregade Syd, Gravene og Dansestræde.

Frigivelse af anlægsbevillingen til de 2 projekter vil ske i en senere sag, hvor afledt drift, herunder finansieringen af afledt drift, bliver beskrevet. Anlægsudgifterne til de 2 projekter kan finansieres af anlægsrammen "Øvrige projekter i kvarterplanen", jf. investeringsplanen i sagsfremstillingen.

# **Punkt 6: Frigivelse af midler fra anlægsbevilling Pulje til forandringer i Vollsmose**

00.15.00-A00-20-19

## **Resume**

Det er nødvendigt med gennemgribende fysiske forandringer af Vollsmose for at udvikle området fra at være et udsat boligområde til en attraktiv og velfungerende bydel for nuværende og fremtidige beboere samt investorer.

I Den lovbestemte udviklingsplan for Fremtidens Vollsmose er planerne for Vollsmoses transformation beskrevet.

For at realisere Den lovbestemte udviklingsplan er det vigtigt at tiltrække private investorer, der sammen med grundejerne Odense Kommune, Civica, Fyns Almennyttige Boligselskab (FAB) og Dan Mark Ejendomme A/S vil udvikle Vollsmose til en bydel med blandede bolig- og ejerformer.

Opgavernes omfang og kompleksitet betyder, at det er nødvendigt at øge koordinering og styring dels ved intern ansættelse og ved at tilknytte eksterne rådgivere, blandt andet til juridisk bistand i forhold til etablering af et partnerskab samt til generel juridisk og teknisk rådgivning. Der søges om anvendelse af midler fra Pulje til forandringer i Vollsmose, som blev etableret med et samlet beløb på 37 mio. kr. i forbindelse med budget 2019.

## **Effekt**

Sagen har ingen konsekvenser for et eller flere af Odensemålene.

## **INDSTILLING**

Borgmesterforvaltningen indstiller til Økonomiudvalget, at byrådet godkender, at der frigives 3,4 mio. kr. fra anlægsbevilling Pulje til forandringer i Vollsmose til anvendelse til Odense Kommunes andel af udgifterne til øget koordinering og styring af opgaver i forbindelse med Den lovbestemte udviklingsplan.

Økonomiudvalget anbefaler Borgmesterforvaltningens indstilling.

## **Beslutning**

Godkendt.

## **Sagsfremstilling**

Det er nødvendigt med gennemgribende fysiske forandringer af Vollsmose for at udvikle området fra at være et udsat boligområde til en attraktiv og velfungerende bydel for nuværende og fremtidige beboere samt investorer.

I Den lovbestemte udviklingsplan for Fremtidens Vollsmose er planerne for Vollsmoses transformation beskrevet.

Området bliver endvidere åbnet op med nye veje og stier, så bydelen Vollsmose bliver forbundet med Odense centrum, de omkringliggende kvarterer og de grønne områder. De nye veje, der er beskrevet i den lovbestemte udviklingsplan for fremtidens Vollsmose, supplerer det løft af infrastrukturen i Vollsmose, der blev besluttet med infrastrukturplanen ”Fremtidens Vollsmose – Byudviklings- og infrastrukturplan” i 2015.

For at realisere Den lovbestemte udviklingsplan er det vigtigt at tiltrække private investorer, der sammen med grundejerne Odense Kommune, Civica, Fyns Almennyttige Boligselskab (FAB) og Dan Mark Ejendomme A/S vil udvikle Vollsmose til en attraktiv bydel med blandede bolig- og ejerformer. Det er afgørende, at private investorer engagerer sig i Vollsmose allerede i første fase af transformationen af Vollsmose med henblik på at indgå en forpligtende aftale om at opføre nye, private boliger i området samt arealer til erhverv. Attraktive velfærdstilbud som f.eks. skoler og daginstitutioner af høj kvalitet samt god, veludbygget infrastruktur, herunder letbanens linje 2, kan bidrage til at tiltrække investorer til Vollsmose.

I det kommende år skal der også arbejdes videre med et hus til kommunale arbejdspladser, idet der senere vil ske nedrivning af de nuværende lejemål med kommunale arbejdspladser i Egeparken og Birkeparken. Et andet væsentligt element i den lovbestemte udviklingsplan er dannelsen af nye kvarterer. Her skal der arbejdes videre med at skabe sammenhæng, så Åsumvej og Vollsmose Allé samler byområderne i stedet for at adskille dem.

De ovenstående opgaver forudsætter omfattende koordinering og styring for at sikre den nødvendige fremdrift i realiseringen af den lovbestemte udviklingsplan. Aktuelt er omfanget af koordineringen og styringen vanskeligt at anslå, da opgaverne er under planlægning. Det er derfor endnu ikke muligt at sige, hvordan koordineringen og styringen bedst kan øges. Dette kan ske ved interne ansættelser og ved at tilknytte eksterne rådgivere bl.a. til juridisk bistand i forhold til etablering af et partnerskab samt til teknisk rådgivning alt efter, hvad der er mest hensigtsmæssigt. Da det er væsentligt at kunne agere hurtigt i dialog med investorer, anmodes der om frigivelse af en ramme til at kunne tilknytte yderligere kommunale ressourcer og/eller rådgivere til opgaverne. Midlerne vil blive anvendt, når eksisterende ressourcer ikke er til stede. Eventuelle uforbrugte midler forbliver i Puljen til forandringer i Vollsmose.

De samlede udgifter til eksterne rådgivere forventes delt mellem de fire grundejere i Vollsmose. Ud over Odense Kommune er grundejerne Civica, FAB og Dan Mark Ejendomme A/S. Ikke alle udgifterne deles ligeligt på nuværende tidspunkt mellem de fire grundejere, da der er forskellige interesser og typer af opgaver. På nuværende tidspunkt er Odense Kommunes andel af udgifterne anslået til 3,4 mio. kr., som foreslås dækket af Pulje til forandringer i Vollsmose.

I forbindelse med budget 2019 afsatte forligspartierne en pulje ”Pulje til forandringer i Vollsmose” på 37,0 mio. kr. Puljen er placeret under Økonomiudvalget, og byrådet drøfter og prioriterer udmøntning i forhold til realisering af lovgivningen. En oversigt over puljen fremgår af Økonomiafsnittet.

## Økonomi

Med sagen frigives en del af anlægsbevillingen Pulje til forandringer i Vollsmose. I nedenstående tabel er en opgørelse af puljen inkl. den anvendelse, der er foreslået i sagen.

Pulje til forandringer i Vollsmose (vedtaget ved Budget 2019)	37,0 mio. kr.
- Tidligere frigivet ved byrådsbeslutning den 8/5 2019: En stor og aktiv arbejdsplads i Vollsmose	-5,8 mio. kr.

- Frigives i denne sag: Ansættelse samt juridisk og teknisk rådgivning, Odense Kommunes andel	-3,4 mio. kr.
Resterer i puljen	27,8 mio. kr.

Denne sag har ikke konsekvenser for kommunens kassebeholdning.

## **Punkt 7: Ændring af Odense Kommunes styrelsesvedtægt som følge af nyt myndighedssnit mellem Ældre- og Handicapforvaltningen og Beskæftigelses- og Socialforvaltningen. 2. Behandling**

00.00.00-A00-969-19

### **Resume**

På møderne den 8/5 2019 og 13/11 2019 godkendte byrådet et nyt myndighedssnit mellem Ældre- og Handicapforvaltningen og Beskæftigelses- og Socialforvaltningen.

Ændringen har virkning fra den 1/1 2020.

Styrelsesvedtægten for Odense Kommune skal ændres i den forbindelse. Den nye opgavefordeling mellem de to forvaltninger skal fremover fremgå af styrelsesvedtægten.

Ændring af styrelsesvedtægten skal undergives to behandlinger i byrådet. På mødet den 13/11 2019 godkendte byrådet forslag til ændring af styrelsesvedtægten og oversendte sagen til 2. behandling.

Der skal med denne sag ske endelig godkendelse af ændringerne.

Det fremgår af sagerne om det ændrede myndighedssnit, at dette gælder for det specialiserede socialområde inden for områderne medfødt hjerneskade og sindslidelse. Der sondres i den forbindelse mellem borgere i de pågældende målgrupper, der har fået tildelt førtids- eller folkepension, og borgere der ikke har. Der sondres tilsvarende mellem forskellige typer af ydelser inden for de pågældende målgrupper.

På den baggrund af indstilles det, at følgende tilføjes i styrelsesvedtægtens § 16 vedrørende Ældre- og Handicapudvalgets umiddelbare forvaltning:

"For borgere med en medfødt hjerneskade eller sindslidelse varetager udvalget dog alene opgaven med støtte og råd til hjemmeboende (social vicevært og bostøtte), der har fået tildelt førtids- eller folkepension."

Det indstilles endvidere, at følgende tilføjes i styrelsesvedtægtens § 17 vedrørende Beskæftigelses- og Socialudvalgets umiddelbare forvaltning:

"For borgere med en medfødt hjerneskade eller en sindslidelse varetager udvalget dog kun opgaven med støtte og råd efter serviceloven (social vicevært, bostøtte og støtte- og kontaktperson) til borgere, der ikke har fået tildelt førtids- eller folkepension."

Borgmesterforvaltningen indstiller, at byrådet endeligt godkender de foreslåede ændringer med virkning fra den 1/1 2020.

## **Effekt**

Sagens karakter gør, at det ikke er relevant at vurdere effektskabende konsekvenser for Odensemålene.

## **INDSTILLING**

Borgmesterforvaltningen indstiller, at byrådet med virkning fra den 1/1 2020 endeligt godkender ændringer af Odense Kommunes styrelsesvedtægt som beskrevet i sagsresuméet.

## **Beslutning**

Godkendt.

## **Sagsfremstilling**

Der henvises til sagsresuméet.

## **Økonomi**

Denne sag har ingen økonomiske konsekvenser for Odense Kommune, herunder for kommunens kassebeholdning.

## **Punkt 8: Udpegning af nyt medlem til Odense Bæredygtighedsråd**

00.22.00-A30-50-17

### **Resume**

Byrådet udpegede på det konstituerende møde Jimmy Adler Andersen som medlem af Odense Bæredygtighedsråd efter indstilling fra FAB.

Jimmy Adler Andersen har imidlertid meldt permanent forfald i hvervet.

På den baggrund fremsender FAB indstilling om, at Ib Poulsen indtræder som nyt medlem af bæredygtighedsrådet.

Hvervet har gyldighed, indtil der er taget endelig stilling til konstruktionen af det nye Verdensmålsråd.

### **Effekt**

Sagens karakter gør, at det ikke er relevant at vurdere effektskabende konsekvenser for Odensemålene.

### **INDSTILLING**

Borgmesterforvaltningen fremsender sagen til byrådet.

### **Beslutning**

Godkendt.

### **Sagsfremstilling**

Der henvises til sagsresuméet.

### **Økonomi**

Sagen har ingen økonomiske konsekvenser for Odense Kommune, herunder for kommunens kassebeholdning.

# **Punkt 9: Udpegning af nyt medlem til bestyrelsen for H.C. Ørstedskollegiet**

00.22.00-A30-19-17

## **Resume**

Byrådet udpegede på det konstituerende møde den 13/12 2017 Svend-Erik Runge Pedersen til bestyrelsen for H.C. Ørstedskollegiet.

Svend-Erik Runge Pedersen har påbegyndt et studie, og med henvisning til bekendtgørelse om organisering af ungdomsboliger, der er opført med offentlig støtte, kan han derfor ikke fortsætte i bestyrelsen, da bestyrelsesmedlemmer ikke må være studerende.

På baggrund heraf fremsender valggruppe ABFØÅ indstilling om, at Zeb Meier Watz udpeges som nyt medlem af kollegiets bestyrelse.

Hvervet har gyldighed for den resterende del af byrådsperioden indtil den 31/12 2021.

## **Effekt**

Sagens karakter gør, at det ikke er relevant at vurdere effektskabende konsekvenser for Odensemålene.

## **INDSTILLING**

Borgmesterforvaltningen fremsender sagen til byrådet.

## **Beslutning**

Godkendt.

## **Sagsfremstilling**

Der henvises til sagsresuméet.

## **Økonomi**

Sagen har ingen økonomiske konsekvenser for Odense Kommune, herunder for kommunens kassebeholdning.

## **Punkt 10: Forslag fra byrådsgruppe B - Rent vand i bække, åer og vandløb**

00.00.00-A00-1039-19

### **Initiativretsforslag**

Byrådsgruppe B fremsender i henhold til forretningsordenens § 3 følgende forslag til optagelse på byrådets dagsorden for mødet den 27/11 2019:

Rent vand i bække, åer og vandløb

Radikale Venstre er bekymret for vandkvaliteten som følge af udledning af pesticider til vore vandløb, åer og fremtidens drikkevand. Udslip, som med altovervejende sandsynlighed stammer fra gartnerier i Odense Kommune. Der er blandt andet fund af pesticider i vandløb, der ellers kun må anvendes i lukkede væksthuse.

Allerede i 2015 vist en rapport fra Dansk Gartneri udslip af kvælstof og pesticider, som ikke er godkendt til udendørs anvendelse i Danmark og EU. I 2017 vist en ny rapport det samme. I 2019 findes der ifølge By- og Kulturforvaltningen stadig pesticider i vandløb nær gartnerier.

Der findes tydelig lovgivning, bekendtgørelser og nu også vejledning af 14/11 2019, som tydeliggør kommunens forpligtelser og ansvar omkring brug af pesticider samt håndtering af vand og planteaffald fra gartnerier beliggende i kommunen.

For Radikale Venstre er det centralt, at vi ikke går på kompromis med, at der også skal være rent drikkevand og en ren natur i fremtiden. Da det er Odense Kommunes ansvar at holde tilsyn med, at lovgivningen på området overholdes, mener vi også, at det forpligter. Radikale Venstre indstiller følgende:

### **Indstilling fra forslagsstiller**

Radikale Venstre indstiller, at byrådet bestiller en status for omfanget af gartneriernes udledning af pesticider og kvælstof i åer, vandløb og vådområder samt fjorden, samt i hvilken grad det påvirker flora og fauna. I forlængelse af dette udfærdiges en handleplan, der beskriver, hvorledes vi kommer i mål med, at grænseværdier overholdes, samt en tidsplan herfor. By- og Kulturudvalget udarbejder handleplanen, som efterfølgende skal godkendes af byrådet. Herefter giver By- og Kulturudvalget fire gange årligt en samlet status på byrådet, indtil lovbestemte grænseværdier overholdes.

### **Forvaltningens belysning**

Der er ikke tidligere specifikt truffet beslutning om at få udarbejdet status for omfanget af gartneriernes udledning af pesticider og kvælstof i å-, vandløb og vådområder samt fjorden, og i hvilken grad det påvirker flora og fauna, herunder udarbejdelse af handleplan.

By- og Kulturudvalget har igangsat arbejde med henblik på regulering af gartneriernes miljøforhold, hvor By- og Kulturforvaltningen med afsæt i byrådets Miljøpolitik siden 2011 har arbejdet med lovliggørelse af spildevandsforhold på kommunens ca. 110 gartnerier.

By- og Kulturudvalget besluttede i foråret 2015, at alle gartnerier skulle have deres afløbsforhold kortlagt for at stoppe problematisk udledning af spildevand. Der er afsat midler til gennemførelse af dette arbejde indtil udgangen af 2021. Bevillingen understøtter, at der kan varetages tilsyn og miljøsagsbehandling på gartnerierne samtidig med, at samtlige gartneriers kloakforhold blev kortlagt. Myndighedsopgaven er primært rettet mod at få udbedret de faktiske forhold på gartnerierne, hvilket på sigt blandt andet skal bevirke, at indendørspesticider ikke vil kunne findes i det omkringliggende miljø.

Siden 2017 har fokus været særligt rettet mod ulovlige udledninger fra produktionen til miljøet, hvilket sker ved såvel tilsigtede som diffuse udledninger. En del af udledningerne stammer fra produktion på planteborde, som ikke er tætte, og hvor gødnings- og pesticidvand derfor havner på jorden og nedsviver. Denne viden afstedkom en anmodning til Miljøstyrelsen i 2017 om at udarbejde en vejledning for gartneriområdet. Vejledningen er endeligt udgivet den 14/11 2019.

Odense Kommune har siden 2012 to gange årligt foretaget måling for pesticider og kvælstof i tre udvalgte recipienter (vandløb), som udelukkende er orienterende øjebliksmålinger. Det skal bemærkes, at der for de problematiske stoffer (pesticider) ikke er fastlagt grænseværdier, da de grundet deres godkendelse ikke må findes i naturen, hvilket betyder, at der er en "nul-tolerance" for disse stoffer i vandmiljøet.

Målingerne viser desværre ikke en entydig reduktion af pesticider over tid. Resultaterne af indsatsen er løbende blevet forelagt By- og Kulturudvalget samt drøftet med brancheforeningen Dansk Gartneri, som kommunen har et tæt og konstruktivt samarbejde med. Hvorvidt de manglende resultater skyldes, at der fortsat udledes pesticider direkte til naturen, eller der er tale om udvaskning fra gamle rester i jorden, er uvist, men faktum er, at der fortsat måles udledninger af pesticider fra gartnerierne til vandløbene, som ikke er lovlig eller gavnlige for vandmiljøet.

Grundet en øget tilgang i antallet af ansøgninger om nyetablering af gartnerier har myndighedsindsatsen de seneste to år primært været rettet mod disse gartnerier med henblik på at skabe fremtidssikrede løsninger for miljøforholdene på disse gartnerier, mens den omtalte vejledning fra Miljøstyrelsen har været afventet. Der foreligger således fortsat en stor myndighedsopgave med lovliggørelse af forhold på gartnerierne i Odense Kommune.

At få udarbejdet en handlingsplan med fokus på pesticidernes påvirkning af vandmiljøet, flora og fauna i såvel å-, vandløb og vådområder samt fjorden suppleret med løbende målinger vil kræve, at der opsættes et omfattende måle- og monitoreringsprogram for de ønskede natur- og vandmiljøtyper. Derudover skal der udarbejdes et handlingskatalog med konkrete handlinger til gennemførelse.

Endvidere skal vidensinstitutioner som f.eks. SDU og eksterne rådgivere inddrages. Der er ikke ressourcer i det nuværende projekt til at løfte denne opgave. Det nuværende projekt har alene et myndighedsmæssigt fokus på at få de fysiske spildevands- og afløbsforhold på plads, så de pågående udledninger kan stoppes.

Det vurderes at ville tage ca. 3 måneder at få udarbejdet et kvalificeret oplæg til politisk behandling på de ønskede handlinger som anført i initiativsretsagen, hvorefter sagen indledningsvis kan forelægges By- og Kulturudvalget til behandling. Dette vil ligeledes forudsætte en bevilling på 200.000 kr. til indkøb af rådgivning med henblik på at få beskrevet og kortlagt mulige måle- og undersøgelsesmetoder, finde samarbejdspartnere samt beskrevet mulige handlinger.

## **Beslutning**

Borgmesteren fremsætter følgende forslag til beslutning.

"By- og Kulturudvalget har allerede i dag stort fokus på gartneriernes miljøforhold. Vurderingen af, hvorvidt det er hensigten med en handleplan for området, oversendes derfor til afgørelse i By- og Kulturudvalget."

Borgmesterens forslag godkendt.