

REFERAT By- og Kulturudvalget 2014-2017 d. 22-08-2017

Mødedato Tirsdag d. 22. august 2017 kl. 08:30

Mødested Slottet, Salen, Indgang C, 1. sal

Indholdsfortegnelse

Boliger Kragstbjergløkke. Forslag til kommuneplantillæg nr. 37 og lokalplan nr. 2-853 til offentlig	3
Status på udmøntning af ”to-partsmidler” / nye almene familieboliger, samt støttetilsagn til ungdom	6
Boliger og service ved Tolderlundsvej, i den tidligere Sociale Højskole. Kommuneplantillæg nr. 14	9
Besvarelse af henvendelse fra det kommunale tilsyn vedrørende Modtagestation Syddanmark I/S....	12
Kolonihaver i Odense Kommune. Forslag til 12 kommuneplantillæg og 25 lokalplaner til offentlig	16
Kolonihaver i Odense Kommune. Forslag til 13 lokalplaner til offentliggørelse.....	21
Carporte Hollufgård Vænget. Forslag til lokalplan 4-847 til offentlig høring.....	24
Forudgående høring af ændring af kommuneplanens detailhandelsbestemmelser ved Munkebjergva	26
Forskellige forslag til bedre cykelforhold til og fra Stige Ø.....	28
Status på "Smutvejskørsel - nej tak".....	32
Fastlæggelse af By- og Kulturudvalgets møder 2018.....	38
Forslag fra udvalgsmedlem Anders W. Berthelsen - præcisering vedrørende statslig pulje til nyt alm	40
Lukket:	41
Fordeling af boliger og erhverv i Cortex Park.....	42
Sikkerhed på trafikveje og skoleveje.....	44
Prioritering af 2017-18 projekter i Handlingsplan for mobilitet og byrum 2017-2024.....	46
Benchmark af mobilitet, byliv og trafiksikkerhed 2017 - Udsat fra mødet den 20/6 2017.....	50
Orientering om drift af Marienlyst Tenniscenter Odense.....	51
Status for kommunale ejendomme – hverdagens rammer for velfærd.....	53
Aktuelle sager.....	54
Lukket:	55

Punkt 1: Boliger Kragstbjergløkke. Forslag til kommuneplantillæg nr. 37 og lokalplan nr. 2-853 til offentliggørelse

01.02.05-P16-195-17

Resume

Forslag til kommuneplantillæg nr. 37 og lokalplanforslag nr. 2-853 for omdannelse af Kragstbjergløkke til boligformål er udarbejdet på baggrund af kommunalt ønske om at afhænde bygningen.

Kragstbjergløkke Plejehjem lukkede ved udgangen af 2016. Bygningen tjener ikke længere et formål som kommunal ejendom.

En boligforening ønsker at opkøbe ejendommen og indrette en række ungdomsboliger samt fælles faciliteter.

Gældende lokalplan fastlægger området til plejehjem, og muliggør derfor ikke opførelse af boliger. Nyt lokalplanforslag er udarbejdet med henblik på at muliggøre de ønskede boliger.

Lokalplanforslaget er ikke i overensstemmelse med Kommuneplan 2016-2028. Lokalplanområdet ligger i et større rammeområde, der udlægger området til offentlig og privat service. Der udarbejdes derfor forslag til kommuneplantillæg nr. 37, der udskiller et mindre nyt rammeområde med anvendelsen boligformål.

Odense Kommune har afholdt en forudgående høring, hvor kommunen indhenter idéer og forslag til den kommende planlægning. Der indkom 1 høringssvar, der omhandlede bevarelse af de eksisterende træer på grunden. Ønskerne i høringssvaret løftes i lokalplanforslaget.

Effekt

Flere indbyggere i Odense

Planlægningen understøtter et politisk mål om at etablere nye almene boliger i den udvidede bymidte.

INDSTILLING

By- og Kulturforvaltningen indstiller til udvalget, at byrådet godkender, at forslag til kommuneplantillæg nr. 37 og lokalplanforslag nr. 2-853 Omdannelse af Kragstbjergløkke, offentliggøres i 8 uger i henhold til planlovens bestemmelser.

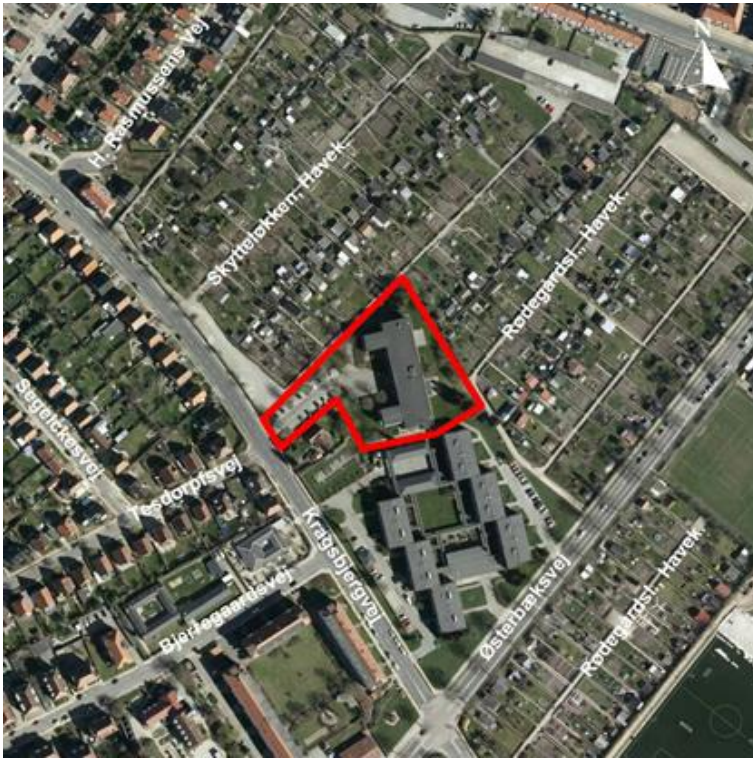
Beslutning

By- og Kulturudvalget anbefaler indstillingen.

Udvalgsmedlem Lars Havelund deltog ikke i mødet.

Sagsfremstilling

Lokalplanen tager udgangspunkt i den eksisterende 3-etages bygning og sikrer, at bygningen ikke ændres væsentligt udvendigt. Den primære ombygning fra plejehjem til lejligheder sker indvendig. Antal og omfang af p-pladser er en fastholdelse af det eksisterende parkeringsområde på ejendommen. Lokalplanen har fokus på at bevare områdets grønne træk ved at fastholde en del af de karakterdannende træer på ejendommen.



Lokalplanområdet er markeret med rødt.

Ejendommen, ejes af Odense Kommune og OK-Huset, Odense og forventes videresolgt til en boligorganisation under forudsætning af en vedtaget lokalplan.

Ejendommen, der i dag står tom, er velegnet til ungdomsboliger.

Lovgrundlag

- Lokalplanen er udarbejdet i henhold til Planlovens kapitel 5.
- Kommuneplantillægget er udarbejdet i henhold til Planlovens kapitel 4.
- Hvorvidt planerne skal miljøvurderes er sket ud fra en screening af forholdene, jævnfør Lov om miljøvurdering af planer og programmer (lov nr. 425 af 18/5 2016).

Handlemuligheder

By- og Kulturudvalget og byrådet kan:

- Beslutte at vedtage planforslagene og sende dem i offentlig høring i minimum 8 uger.
- Beslutte at ændringsforslag fra By- og Kulturudvalget til planforslagene indarbejdes af forvaltningen inden byrådsbehandlingen. Alternativt kan planforslagene med ændringer forelægges By- og Kulturudvalget igen inden byrådsbehandlingen.
- Beslutte ikke at vedtage planforslagene til offentliggørelse.

Økonomi

Denne sag har ikke økonomiske konsekvenser for Odense Kommune, herunder for kommunens kassebeholdning. Der vil dog efterfølgende blive fremlagt en sag om salg af ejendommen.

Bilag

LP2-853_Kragbjergløkke

Kommuneplantillæg nr. 37

Punkt 2: Status på udmøntning af ”to-partsmidler” / nye almene familieboliger, samt støttetilsagn til ungdomsboliger på Kragbjergløkke tidligere plejecenter

03.02.00-G01-22-17

Resume

Odense Kommune fik i 2016 andel i den statslige pulje til opførelse af nye almene familieboliger – de såkaldte ”to-partsmidler”. På byrådsmødet den 19/4 2017 blev det af et flertal af byrådet vedtaget at gennemføre en række udpegede projekter som udmøntning af denne pulje. Projekterne var fundet i samarbejde og fuld enighed med byens boligorganisationer.

Det blev ved samme lejlighed vedtaget, at projekter, der ikke blev gennemført, eller blev mindre end planlagt, blev returneret i en ”pulje”, hvorefter der skulle gennemføres endnu en runde for at finde egnede projekter. Denne runde er nu gennemført, hvilket har resulteret i, at der også er blevet plads til en udbygning af Christmas Møller Kollegiet med studieboligegnede familieboliger og opførelse af flere almene boliger i Gartnerbyen.

Efter anden runde er der stadig ca. 4 mio. kr., som ikke er anvendt.

By- og Kulturforvaltningen foreslår, at disse 4 mio. kr. anvendes til delvis finansiering af Kragbjergløkke Plejecenters ombygning til ungdomsboliger, da det af lovtekniske grunde ikke kan ombygges til almene familieboliger.

Effekt

Flere indbyggere i Odense

Det øgede antal boliger medfører, at der kommer flere indbyggere i Odense.

INDSTILLING

By- og Kulturforvaltningen indstiller til udvalget, at byrådet godkender:

1. Der bevilges 8.700.000 kr. til kommunal grundkapital til ombygning af Kragbjergløkke til almene ungdomsboliger. Den kommunale grundkapital finansieres delvist af de overskydende midler under balanceforskydninger fra ”to-partsmidlerne” 2017 (4.000.000 kr.), dels ved en forskydning af allerede disponerede midler under balanceforskydninger 2017 til efter 2021 (4.700.000 kr.).
2. Der meddeles tilsagn til ungdomsboligbidrag til 78 ungdomsboliger på i alt 126.700 kr. pr. år i hele lånets løbetid, svarende til i alt 3.801.000 kr. som pristalsreguleres over årene.
Det er en forudsætning for etablering af ungdomsboliger, at der bevilges ungdomsboligbidrag. Bidraget finansieres af allerede afsatte midler til formålet under balanceforskydninger.

Beslutning

By- og Kulturudvalget anbefaler indstillingen.

Udvalgsmedlem Lars Havelund deltog ikke i mødet.

Sagsfremstilling

Odense Kommune fik i 2016 tildelt 30 mio. kr. fra den statslige pulje til opførelse af nye almene familieboliger - også kaldt "To-partsmidlerne" - over de kommende to år.

Det statslige tilskud gives som et fast beløb pr. bolig, hvilket svarer til ca. 490 boliger. Herudover skal kommunen selv bidrage med ca. 31 mio. kr. svarende til de budgetterede midler i 2017/18 i kommunal grundkapital. Der er i hvert af de kommende år tale om 15,6 mio. kr.

By- og Kulturforvaltningen og boligorganisationerne indstillede en række projekter til gennemførelse, hvilket et flertal af byrådet tiltrådte på byrådsmødet den 19/4 2017. Imidlertid viste det sig, at nogle af projekterne i praksis er blevet mindre, og at Kragbjergløkke Plejecenter slet ikke kan ombygges til familieboliger jf. almenboligloven.

Som vedtaget tidligere ville der i tilfælde af "overskud" blive gennemført en 2. runde for at få nye projekter ind fra boligorganisationerne. I 2. runde kom der få yderligere ønsker ind og det medførte, at der er medtaget to nye projekter: En udvidelse på Christmas Møller Kollegiet samt yderligere boliger i Gartnerbyen.

Nedenfor fremgår projekterne, der har været i spil undervejs, og det endelige antal boliger og m².

Projekter	Antal boliger / udgangspunkt	Antal m ² / udgangspunkt	Antal boliger / Endeligt	Antal m ² / Endeligt
Højstrup - Byen for livet	67	4000 m ²	67	4000 m ²
Gartnerbyen	78	4700 m ²	78	4700 m ²
Kragbjergløkke Plejecenter (udgået *)	64	3500 m ²	0	0 m ²
Engelstoftsgade	53	3200 m ²	32	1950 m ²
Rugårdsvej 33	93	6300 m ²	93	5650 m ²
Parkvej, Hjallesø	60	3730 m ²	38	2525 m ²
Juelsmindevej, Bolbro	45	2670 m ²	45	2670 m ²
Roersvej mellem Falen og Vesterbro	30	1600 m ²	30	1600 m ²
Christmas Møller Kollegiet (ny)	0	0 m ²	30	1635 m ²
Udvidelse, Gartnerbyen (ny)	0	0 m ²	10	540 m ²
I alt	490	29.700 m ²	423	25.270 m ²

De oprindelige projekter beløber sig til 61 mio. kr. i kommunal grundkapital minus statstilskud på 30 mio. kr.

De nuværende projekter beløber sig til 53 mio. kr. i kommunal grundkapital minus statstilskud på 27 mio. kr.

Det vil sige, at der alt i alt dels kan opnås færre statslige midler, dels anvendes færre kommunale midler til grundkapitalindsud. Der er derfor ca. 4-5 mio. kr. til rest til delvis finansiering af ungdomsboliger på Kragstbjergløkke.

*) Kragstbjergløkke Plejecenter

Det tidligere Kragstbjergløkke Plejecenter kunne af lovtekniske grunde ikke indgå, som projekt finansieret som en del af "to-partsmidlerne", uanset at projektet var godt og der er udarbejdet et lokalplanforslag, der sikrer anvendelse til boliger (forelægges på nærværende møde). Civica har i mellemtiden udarbejdet skitseprojekt for ombygning/indretning af ejendommen til ungdomsboliger. Ungdomsboliger på denne lokalitet er attraktive og understøtter kommunens ønske om centralt beliggende ungdomsboliger. Det foreslås derfor, at de overskydende midler (jf. ovenstående), sammen med en forskydning af tidligere bevilgede midler til ungdomsboliger, medgår til finansiering, og Civica meddeles tilsagn til ombygning og indretning af 78 ungdomsboliger i det tidligere plejecenter Kragstbjergløkke.

Et flertal af byrådet besluttede den 19/4 2017, at ejendommen, som ejes af Odense Kommune og OK Fonden, sælges til Civica til opførelse af boliger finansieret af "to-partsmidlerne". Salg til Civica kan derfor gennemføres på baggrund af denne beslutning, uanset at ejendommen indrettes til ungdomsboliger og ikke boliger finansieret af "to-partsmidler".

Økonomi

Denne sag har ikke økonomiske konsekvenser for Odense Kommune, herunder for kommunens kassebeholdning, da der er tale om omprioritering af bevilgede midler og allerede bevilgede driftsmidler.

Punkt 3: Boliger og service ved Tolderlundsvej, i den tidligere Sociale Højskole. Kommuneplantillæg nr. 14 og lokalplan nr. 0-796 til endelig vedtagelse

01.02.05-P16-140-16

Resume

Forslag til kommuneplantillæg nr. 14 og lokalplanforslag nr. 0-796 for Tolderlundsvej, Boliger og service, har været i offentlig høring.

Der er indkommet 2 høringssvar, der omhandler tilladt dybde på altaner samt to privatretlige forhold, der ikke administreres med lokalplanen.

På baggrund af høringssvarene foreslår forvaltningen, at lokalplanen vedtages med ændringen:

Maksimal altandybde ændres fra 1,2 meter til 1,5 meter.

Privatretlige forhold administreres ikke efter lokalplanen og imødekommes derfor ikke.

Effekt

Flere indbyggere i Odense

Odense er under transformation fra stor dansk by til dansk storby. Med lokalplanen gives der mulighed for en anderledes type boliger i et spændende industrikulturmiljø i det centrale Odense mellem by og havn. Der vil således gives mulighed for at tiltrække nye indbyggere til Odense, der vil have en mere unik type af bolig.

INDSTILLING

By- og Kulturforvaltningen indstiller til udvalget, at byrådet godkender:

1. Høringssvar besvares som foreslået i Hvidbogen.
2. Lokalplan 0-796 Tolderlundsvej, Boliger og service vedtages endeligt med den foreslåede ændring.
3. Kommuneplantillæg nr. 14 vedtages endeligt uden ændringer.

Beslutning

By- og Kulturudvalget anbefaler indstillingen.

Udvalgsmedlem Lars Havelund deltog ikke i mødet.

Sagsfremstilling

Baggrund

Odense Byråd besluttede på møde den 29/3 2017 at fremlægge lokalplanforslag nr. 0-796 for Tolderlundsvej, Boliger og service og forslag til kommuneplantillæg nr. 14 i 8 ugers offentlig høring fra den 3/4 til 30/5 2017.

Lokalplanen er udarbejdet for den tidligere Sociale Højskole for at give mulighed for at anvende eksisterende bygning til boliger, der forventes indrettet med ungdomsboliger i nederste etage og med lejligheder af varierende størrelse i de tre øverste etager. Samtidig skal lokalplanen sikre, at bygningens industrielle karakter bevares, da den i samspil med øvrige bygninger omkring lokalplanområdet formidler industrikulturmiljøet for Thriges fabrikker.

I høringsperioden er indkommet 2 høringssvar.

Høringssvarene er samlet i en hvidbog, hvor der også er givet forslag til svar på høringssvarene. Hvidbogen er vedlagt som bilag.

Høringssvarene omhandler tilladt dybde på altaner og to privatretlige forhold.

Høringssvarene kommer fra University College Lillebælt, der er grundejer og rekvirent af lokalplanen og fra Byggeselskab Olav de Linde, der er ejer af naboejendomme til lokalplanområdet.

Lovgrundlag

- Lokalplanen er udarbejdet i henhold til Planlovens kapitel 5.
- Kommuneplantillæg er udarbejdet i henhold til Planlovens kapitel 4.

By- og Kulturforvaltningens vurderinger af de indkomne høringssvar

Høringssvaret vedrørende privatretlige forhold foreslås ikke imødekommet. Forvaltningen vurderer, at høringssvaret vedrører et privatretligt anliggende, som i øvrigt ikke er i strid med lokalplanen, og derfor ikke giver anledning til ændringer af den lokalplan, der har været i høring.

Høringssvaret vedrørende ændring af altandybde giver anledning til at foreslå at ændre lokalplanens bestemmelse 7.3 om maksimal altandybde, så der gives mulighed for altaner med en maksimal dybde på 1,5 meter.

Handlemuligheder

- Kommuneplantillæg nr. 14 vedtages endeligt uden ændringer.
- Lokalplan nr. 0-796 for Tolderlundsvej, Boliger og service vedtages endeligt med den foreslåede ændring.
- Komme med ændringer til planerne, som indarbejdes af By- og Kulturforvaltningen, hvorefter nyt forslag sendes i høring. Alternativt kan planerne med ændringer forelægges By- og Kulturudvalget igen.
- Planforslagene vedtages ikke.

Økonomi

Denne sag har ikke økonomiske konsekvenser for Odense Kommune, herunder for kommunens kassebeholdning.

Bilag

Kommuneplantillæg nr. 14 Boliger og service ved Tolderlundsvej

Lokalplan 0-796 Tolderlundsvej

Hvidbog_Tolderlundsvej

Punkt 4: Besvarelse af henvendelse fra det kommunale tilsyn vedrørende Modtagestation Syddanmark I/S

07.13.04-P24-1-16

Resume

Odense Kommune udtrådte med udgangen af 2012 af det kommunale fællesskab Modtagestation Syddanmark I/S (Motas). Opgaverne har siden været varetaget af Odense Renovation A/S. På trods af udtræden af fællesskabet lavede Motas fortsat aftaler med virksomheder i Odense om indsamling af farligt affald.

Odense Kommune betvivlede, at Motas lovligt kunne indsamle farligt affald omfattet af Odense Kommunes indsamlingsordninger. Odense Kommune valgte derfor, at ansøgningerne om fritagelse fra de kommunale ordninger ikke ville blive behandlet før Odense Kommune havde fået det kommunale tilsyns vurdering af lovligheden heraf.

Odense Kommune anmodede ved brev af 21/3 2013 det kommunale tilsyn om at tage stilling til, om Motas må indsamle farligt affald hos virksomheder i Odense Kommune, når affaldet er omfattet af Odense Kommunes indsamlingsordning.

Motas anmodede ved brev af 3/4 2013 det kommunale tilsyn om at tage stilling til om Odense Kommune havde handlet i strid med lovgivningen ved at undlade at behandle fritagelsesansøgninger fra virksomheder, som havde aftaler med Motas.

Det kommunale tilsyn har ved brev af 31/3 2017 givet en udtalelse vedrørende de to henvendelser:

1. Tilsynet har ikke foretaget en konkret vurdering af, hvorvidt Motas må indsamle farligt affald i Odense Kommune, men tilsynet tilkendegiver at være enig med Odense Kommune i, at Motas kun kan udføre denne opgave efter de uskrevne regler om overskudskapacitet.
2. Det kommunale tilsyn udtaler endvidere, at Odense Kommune ikke kan undlade at behandle fritagelsesansøgninger fra virksomheder, som ønsker aftaler med Modtagestation Syddanmark I/S.

Det kommunale tilsyn har på den baggrund anmodet Odense Byråd om at oplyse, hvad det kommunale tilsyns udtalelse giver byrådet anledning til.

By- og Kulturforvaltningen har i den forbindelse udarbejdet et udkast til svar til det kommunale tilsyn, og der skal med denne sag tages stilling til, om byrådet kan tilslutte sig besvarelsen til tilsynet.

Effekt

Sagen har ingen konsekvenser for et eller flere af Odensemålene.

INDSTILLING

By- og Kulturforvaltningen indstiller til udvalget, at byrådet godkender besvarelsen til det kommunale tilsyn.

Beslutning

By- og Kulturudvalget anbefaler indstillingen.

Udvalgsmedlem Lars Havelund deltog ikke i mødet.

Sagsfremstilling

Odense Kommune var medejer af det kommunale fællesskab Modtagestation Syddanmark I/S (Motas) i perioden 2007 til 31/12 2012, hvor selskabets funktion bestod i at indsamle farligt affald fra virksomheder i fællesskabets medlemskommuner. Efter beslutning om udtrædelse af fællesskabet pr. 1/1 2013, jf. byrådsbeslutning af 21/12 2011 overgik opgaven til Odense Renovation A/S, som en del af de kommunale indsamlingsordninger.

Udtrædelsen var begrundet i en samlet vurdering af miljømæssige, servicemæssige og økonomiske hensyn.

I december 2012 sendte Motas breve til samtlige kunder i Odense Kommune med tilbud om, at de kunne fortsætte aftalen med Motas, og at Motas ville være behjælpelig med ansøgning om fritagelse fra Odense Kommunes ordninger.

Odense Kommune betvivlede lovligheden af, at Motas kunne indsamle farligt affald omfattet af Odense Kommunes indsamlingsordninger, idet Odense Kommune ikke længere deltog i Motas I/S.

By- og Kulturforvaltningen rettede derfor i februar 2013 henvendelse til Motas bestyrelsesformand, hvor Odense Kommunes syn på lovligheden af henvendelserne blev forelagt, men dette gav ikke anledning til, at Motas trak deres breve tilbage.

Odense Kommune anmodede ved brev af 21/3 2013 det kommunale tilsyn om at tage stilling til, om Motas må indsamle farligt affald hos virksomheder i Odense Kommune, når affaldet er omfattet af en kommunal indsamlingsordning, og når Odense Kommune ikke længere er en del af Motas.

Odense Kommune gjorde gældende, at når Odense Kommune ikke længere er en del af Motas, så må Motas kun udføre opgaver i Odense Kommune efter de uskrrevne regler om overskudskapacitet efter kommunalfuldmagtsreglerne. Dette betyder, at kommuner og kommunale fællesskaber ud fra en værdispildsbetragtning har mulighed for at sælge eventuel overskudskapacitet på markedsvilkår, såfremt at den aktivitet, der giver anledning til overkapacitet, ikke er dimensioneret med dette formål for øje, og at overskudskapaciteten ikke kan afskaffes.

Odense Kommune gjorde gældende, at Motas kunne afskaffe eventuel overskudskapacitet, og at Motas derfor ikke lovligt kunne tilbyde at hente farligt affald i Odense Kommune, i det omfang de gjorde.

Odense Kommune modtog fra december 2012 til maj 2013 ansøgninger fra 14 virksomheder om fritagelse for Odense Kommunes indsamlingsordninger for klinisk risikoaffald og medicinaffald, hvor virksomheden havde aftale med Motas.

Odense Kommune, By- og Kulturforvaltningen svarede virksomhederne, at Odense Kommune betvivlede, at Motas lovligt kunne indsamle farligt affald omfattet af Odense Kommunes indsamlingsordninger, og at ansøgningerne derfor ikke ville blive behandlet, før Odense Kommune havde fået det kommunale tilsyns vurdering af lovligheden heraf.

Motas anmodede ved brev af 3/4 2013 Det kommunale tilsyn om at tage stilling til, om Odense Kommune havde handlet i strid med lovgivningen ved at unnlade at behandle fritagelsesansøgninger fra virksomheder, som havde aftaler med Motas.

Det kommunale tilsyn har ved brev af 31/3 2017 givet en udtalelse vedrørende de to henvendelser. Det kommunale tilsyn anmoder i samme brev Odense Byråd om inden to måneder, at oplyse, hvad det kommunale tilsyns udtalelse giver byrådet anledning til.

By- og Kulturforvaltningen har ved brev af 17/5 2017 oplyst tilsynet, at Odense Kommune ikke kan imødekomme ønsket om besvarelse inden to måneder på grund af bl.a. sommerferie, men at sagen forventes drøftet på byrådsmøde den 6/9 2017. Dette har det kommunale tilsyn accepteret.

By- og Kulturforvaltningen indstiller, at det kommunale tilsyn svares således (angivet med kursiv):

”Det kommunale tilsyn har ved brev af 31/3 2017 givet en udtalelse på baggrund af følgende to henvendelser:

- Odense Kommune anmodede ved brev af 21/3 2013 det kommunale tilsyn om at tage stilling til, om Modtage Station Syddanmark I/S (Motas) må indsamle farligt affald hos virksomheder i Odense Kommune.
- Motas anmodede ved brev af 3/4 2013 det kommunale tilsyn om at tage stilling til, om Odense Kommune havde handlet i strid med lovgivningen ved at unnlade at behandle fritagelsesansøgninger fra virksomheder, som havde aftaler med Motas.

Det kommunale tilsyn har i samme brev anmodet Odense Byråd om at oplyse, hvad det kommunale tilsyns udtalelse giver byrådet anledning til, hvilket der nedenfor redegøres for.

Vedrørende det kommunale tilsyns svar på henvendelse fra Odense Kommune - Må Motas indsamle farligt affald i Odense Kommune?

Som Odense Kommune ser det, rummer det kommunale tilsyns udtalelse følgende konklusioner:

”Det er Statsforvaltningens vurdering, at Modtagestation Syddanmark I/S vil kunne påtage sig opgaver med affaldsindsamling for andre end deltagerkommunerne, herunder private, efter kommunalfuldmagtsreglerne om overskudskapacitet, hvis en række nærmere bestemte betingelser er opfyldt.

....

Statsforvaltningen kan således ikke på det foreliggende grundlag tage stilling til, i hvilket omfang Modtagestation Syddanmark I/S i dag kan påtage sig opgaver med affaldsindsamling for andre end deltagerkommunerne, herunder private, med hjemmel i kommunalfuldmagtsreglerne om overskudskapacitet.”

Det kommunale tilsyn henviser bl.a. til "Kommunernes opgaver. Kommunalfuldmagten m.v.", Karsten Revsbech, 3. udgave 2015, Jurist- og Økonomforbundets Forlag, hvor der også refereres til følgende;

Det er endvidere en betingelse, at overskudskapaciteten af hensyn til løsningen af den kommunale opgave ikke kan afskaffes.

Odense Kommunes bemærkning

Odense Kommune påpegede allerede i brev af 21/3 2013, at Odense Kommune vurderede, at Motas' eventuelle overskudskapacitet kunne afskaffes. Det kommunale tilsyn har tilsyneladende ikke indhentet eventuelle manglende oplysninger herom, og Odense Kommune kan derfor konstatere, at tilsynet trods Odense Kommunes anmodning herom ikke har forholdt sig til, hvorvidt Motas lovligt kan tilbyde sine ydelser i Odense.

Vedrørende det kommunale tilsyns svar på henvendelse fra Motas - Har Odense Kommune handlet i strid med lovgivningen ved at undlade at behandle fritagelsesansøgninger fra virksomheder, som havde aftaler med Modtagestation Syddanmark I/S?

Det kommunale tilsyn konkluderer i sit svar, at Odense Kommune ikke kan undlade at behandle fritagelsesansøgninger fra virksomheder, som ønsker aftaler med Modtagestation Syddanmark I/S. Dette på trods af at tilsynet ikke har taget stilling til, hvorvidt Motas lovligt kan tilbyde denne ydelse i Odense.

Odense Kommunes bemærkning

Odense Kommune tager det kommunale tilsyns udtalelse om behandling af fritagelsesansøgningerne til efterretning.

Som følge af tilsynets udtalelse om behandling af fritagelsesansøgningerne, har By- og Kulturforvaltningen medio maj påbegyndt at indhente de nødvendige oplysninger for behandling af de tidligere indkomne fritagelsesansøgninger. Dette sker ved at tage kontakt til de konkrete virksomheder.

Såfremt betingelserne er opfyldt, vil Odense Kommune herefter straks give fritagelse fra den kommunale indsamlingsordning til de virksomheder, som ønsker dette, og som kan dokumentere en gældende aftale med Motas.

Såfremt Motas fortsat tilbyder indsamlingsordninger til de pågældende virksomheder, vil Odense Kommune overveje igen at rette henvendelse til Motas for at gøre opmærksom på de begrænsninger, der er for kommunale virksomheders mulighed for at udføre opgaver for andre, jf. også det kommunale tilsyns udtalelse herom."

Økonomi

Denne sag har ingen økonomiske konsekvenser for Odense Kommune, herunder for kommunens kassebeholdning.

Punkt 5: Kolonihaver i Odense Kommune. Forslag til 12 kommuneplantillæg og 25 lokalplaner til offentliggørelse

01.00.00-G01-2-17

Resume

By- og Kulturudvalget og byrådet har besluttet, at der skal udarbejdes 24 forslag til lokalplaner og 12 forslag til kommuneplantillæg for 24 kolonihaver i Odense. Beslutningen sker med henblik på at fastholde kommunens kolonihaveområder til kolonihaveformål og sikre ensretning af regler og retningslinjer i haveforeningerne.

De 11 af lokalplanerne har tilknyttet forslag til kommuneplantillæg og skal derfor sendes til byrådets godkendelse inden offentliggørelse, medens de øvrige 13 forslag til lokalplaner behandles i en særskilt sag om godkendelse til offentliggørelse af By- og Kulturudvalget.

Lokalplanerne fastholder områdernes anvendelse til kolonihaveformål og regulerer beplantning samt størrelse, placering og udformning af bebyggelse og sikrer offentlig adgang gennem haveforeningerne.

En lokalplan for Odense Fjerkræ- og Hobbykoloni har en højere bebyggelsesprocent end de resterende haveforeninger. Det skyldes koloniens særlige behov for skure til dyrehold.

Forslag til kommuneplantillæg og lokalplaner sendes fra den 11/9 2017 til den 23/9 2017 løbende i minimum 8 ugers offentlig høring.

Effekt

Flere borgere er betydningsfulde deltagere i fællesskaber

Kolonihaverne udgør en vigtig mulighed for borgerne for at dyrke fællesskabet omkring rekreation og dyrkning i haverne. Lokalplanens bestemmelser sikrer, at kolonihaveforeninger fastholder deres åbne, grønne karakterer med småhuse, hvor fritidsbeskæftigelse er primært.

INDSTILLING

By- og Kulturforvaltningen indstiller til udvalget, at byrådet godkender, at nedenstående forslag vedtages til offentliggørelse i minimum 8 uger i henhold til planlovens bestemmelser.

1. Forslag til kommuneplantillæg nr. 20 og forslag til lokalplan nr. 2-822 H/F Haugstedsminde.
2. Forslag til kommuneplantillæg nr. 21 og forslag til lokalplan nr. 2-823 H/F Roerskov.
3. Forslag til kommuneplantillæg nr. 22 og forslag til lokalplan nr. 2-825 H/F Rødegårdsløkken.
4. Forslag til kommuneplantillæg nr. 23 og forslag til lokalplan nr. 2-828 H/F Guldstjernen.
5. Forslag til kommuneplantillæg nr. 24 og forslag til lokalplan nr. 4-831 H/F Skovkrogen.
6. Forslag til kommuneplantillæg nr. 25 og forslag til lokalplan nr. 5-832 H/F Bjørnemosen.
7. Forslag til kommuneplantillæg nr. 27 og forslag til lokalplan nr. 5-834 H/F Solvang.
8. Forslag til kommuneplantillæg nr. 29 og 43 og forslag til lokalplan nr. 5-836 H/F Dalum/Hjallese.
9. Forslag til kommuneplantillæg nr. 30 og forslag til lokalplan nr. 8-838 Odense Fjerkræ og Hobbyforening.
10. Forslag til kommuneplantillæg nr. 31 og forslag til lokalplan nr. 10-841 H/F Næsby.
11. Forslag til kommuneplantillæg nr. 32 og forslag til lokalplan nr. 11-843 H/F Munkemaen.

Beslutning

By- og Kulturudvalget anbefaler indstillingen.

Udvalgsmedlem Lars Havelund deltog ikke i mødet.

Sagsfremstilling

Baggrund

By- og Kulturudvalget har den 18/8 2015 besluttet, at der skal lokalplanlægges for alle kolonihaveforeninger i Odense. Samtidig fastholdt byrådet beslutningen fra byrådsmødet den 25/1 2017 om, at lokalplanlægningen også skal omfatte de to privatejede kolonihaveforeninger i kommunen. Der findes i alt 33 kolonihaveforeninger i Odense Kommune. Af disse afventer de 7 foreninger afklaring af forhold omkring kloakering og fredningsbestemmelser, før der kan lokalplanlægges. Heraf er én haveforening privatejet og de resterende 6 kommunalt ejet. 2 kolonihaver skal ikke lokalplanlægges, da de ikke er varige og kan opsiges. Der lokalplanlægges derfor nu for 23 kolonihaveforeninger samt en fjerkrækoloni.

Endelig besluttede byrådet, at al eksisterende bebyggelse på maksimum 60 m² skal lovliggøres gennem lokalplanlægning. I dag er det forskelligt, hvor meget der må bygges i de enkelte kolonihaver.

Forudgående høring

De 12 kommuneplantillæg regulerer uoverensstemmelser mellem de faktiske forhold ved haveforeningerne og de rammeområder, der er udlagt i kommuneplanen.

Der har været afholdt forudgående høring i perioden 21/3 - 16/4 2017, hvor der blev indkaldt idéer forud for kommuneplanændringerne. Der er indkommet to høringssvar. Høringssvarene er indarbejdet i planerne, dog undtaget et ønske om hække i op til 180 centimeter.

Styrelsen for Vand- og Naturforvaltning ønsker at rette kommunens opmærksomhed mod generelle statslige retningslinjer i planlægningen. Der er taget højde for temaerne i planlægningen.

Formand for Dalum-Hjallese Haveforening ønsker andre muligheder for tagkonstruktion end saddeltag og hækhøjder på op til 180 centimeter svarende til hegnsløvens krav. Lokalplanforslagene giver allerede mulighed for andre tagkonstruktioner end saddeltag. Ønsket om hækhøjde på op til 180 centimeter imødekommes ikke, da Odense Kommune ønsker at bevare haveforeningernes åbne udtryk og medvirke til at forhindre villalignende områder. Lokalplanforslaget fastholder derved krav om hækhøjder på maksimum 125 centimeter.

Lokalplaner

By- og Kulturforvaltningen har udarbejdet individuelle lokalplaner for samtlige haveforeninger. Dermed vil høringssvar kunne behandles særskilt og eventuelle ændringer for lokalplanlægningen i en haveforening vil ikke stoppe processen med lokalplanlægning af de resterende haveforeninger. Samtidig vil det være enklere for den enkelte havelodslejer kun at skulle forholde sig til de forhold, der gør sig gældende i den enkelte haveforening.

Lokalplanforslagene fastlægger, at kolonihaverne skal forbeholdes kolonihaveformål, og at der skal være offentlig adgang gennem haveforeningerne. Det fastlægges også, at bebyggelse må være op til 15 % af haveloddets areal, dog maksimum 60 m². Kolonihavehuset må ikke være mere end 3,5 meter højt. Hertil kan etableres småbygninger, såsom et drivhus, en pavillon og et legehus. Bygninger skal bygges i træ, træliggende materiale, fibercement eller som pudsede halmhuse.

Lokalplanerne fastlægger også, at der skal være levende hæk mellem havelodderne og i skel mod stier og veje, og at hækkene ikke må være højere end 1,25 meter. Højdebegrænsningen har primært et tryghedsfremmende formål. Såfremt det kan dokumenteres, at en hæk ved lokalplanens ikrafttrædelse er af større højde end 1,25 meter, så er der tale om eksisterende lovlige forhold, og hækken kan forblive i den højde, dog kan den ikke tillades højere. Der er således alene tale om højdebegrænsning for eksisterende hække i op til 1,25 meter, samt nyetablerede hække og hække der udskiftes, såfremt der ikke er tale om nødvendig reparation af en bestående hæk. Havelodderne må maksimum befæstes 30 %. Endelig udpeger lokalplanerne bevaringsværdig beplantning, som skal plejes af Odense Kommune.

I lokalplanforslaget for Odense Fjerkræ- og Hobbykoloni gives der, modsat de resterende lokalplanforslag, mulighed for en bebyggelsesprocent på 20 % af loddets areal, dog maksimum 80 m² bebyggelse. Dette skyldes fjerkrækoloniens særlige behov for skure til dyrehold, primært høns og duer. Odense Fjerkræ- og Hobbykoloni adskiller sig fra de 23 andre haveforeninger ved, at det er dyrehold primært høns, duer og kaniner, der er koloniens hovedformål. Avlen kræver, at der kan etableres ordentlige forhold til dyrene, hvilket betyder et øget behov for at kunne bygge skure/dueslag/hønehuse. Grundet bekæmpelse af sygdomme, for eksempel fugleinfluenza, er det desuden påkrævet, at fuglene kan holdes under tag i længere perioder.

Kommuneplantillæg

I forbindelse med planarbejdet har det vist sig, at der for flere haveforeninger er uoverensstemmelse mellem de steder, hvor der er haveforening og kommuneplanens udlæg til områder med kolonihaveformål.

Herunder er oplistet, hvilke ændringer forslagene til kommuneplantillæggene indeholder:

1. Forslag til kommuneplantillæg nr. 20 for H/F Haugstedsminde. De dele af kolonihaveområdet, som Odense Kommune vedligeholder, foreslås overført til friareal.
2. Forslag til kommuneplantillæg nr. 21 for H/F Roerskov. Den del af kolonihaverammen, som ikke udnyttes til kolonihaveformål, foreslås udlagt til friareal.
3. Forslag til kommuneplantillæg nr. 22 for H/F Rødegårdsløkken. Den del af kolonihaverammen, som ikke udnyttes til kolonihaveformål, foreslås udlagt til offentligt formål.
4. Forslag til kommuneplantillæg nr. 23 for H/F Guldstjernen. En del af det område, der i dag benyttes til kolonihave, er fejlregistreret som henholdsvis friareal og boligområde. Dette foreslås ændret, så hele kolonihaveområdet udlægges til kolonihaveformål.
5. Forslag til kommuneplantillæg nr. 24 for H/F Skovkrogen. Den del af kolonihaverammen, som ikke udnyttes til kolonihaveformål, foreslås udlagt til friareal.
6. Forslag til kommuneplantillæg nr. 25 for H/F Bjørnemosen. De dele af kolonihaveområdet, som Odense Kommune vedligeholder, foreslås overført til friareal.
7. Forslag til kommuneplantillæg nr. 27 for H/F Solvang. Rammeområdet til kolonihaveformål foreslås udvidet, så der bliver plads til parkering og toiletfaciliteter.
8. Forslag til kommuneplantillæg nr. 29 og 43 for H/F Dalum/Hjallese. En del af rammen til kolonihaveformål foreslås overført til boligområde, da det indeholder en villa. Endvidere foreslås kolonihaverammen udvidet, således at det areal, der i dag benyttes til parkering, bliver udlagt til kolonihaveformål.

9. Forslag til kommuneplantillæg nr. 30 for Odense Fjerkræ og Hobbykoloni. Den del af kolonihaverammen, som ikke udnyttes til kolonihaveformål, foreslås udlagt til offentligt formål.
10. Forslag til kommuneplantillæg nr. 31 for H/F Næsby. Der foreslås udlagt en ramme til kolonihaveformål. I dag er området udlagt til friareal.
11. Forslag til kommuneplantillæg nr. 32 for H/F Munkemaen. Den del af rammen til kolonihaveformål, som ikke udnyttes til kolonihaveformål, foreslås udlagt til friareal.

Offentlig høring

I forbindelse med den offentlige høring planlægger By- og Kulturforvaltningen at afholde en messe, hvor kolonihaveforeninger og andre interesserede kan deltage. Her bliver det muligt at få afklaret spørgsmål og få en dialog med blandt andet Odense Kommune om eksempelvis lokalplanerne, regler for byggeri, planer om kloakering og lignende. På messen kan borgerne også komme med input, indsigelser og idéer til lokalplanerne.

Messen forventes afholdt den 28/9 2017 i Rådhusshallen fra kl. 10-20. Messen vil være åben for alle.

Kolonihaveloven

Kolonihaver er omfattet af Kolonihaveloven. Lokalplanerne er udarbejdet, så de understøtter Kolonihaveloven, herunder lovens formål om at sikre, at kolonihaveområder fortsat kan være en væsentlig del af bybefolkningens muligheder for rekreation og beskæftigelse i fritiden.

Lovgrundlag

- Lokalplanerne er udarbejdet i henhold til Planlovens kapital 5.
- Kommuneplantillæggene er udarbejdet i henhold til Planlovens kapitel 4.
- Hvorvidt planerne skal miljøvurderes, er sket ud fra en screening af forholdene, jævnfør Lov om miljøvurdering af planer og programmer (lov nr. 425 af 18/5 2016).

Handlemuligheder

By- og Kulturudvalget og byrådet kan:

- Beslutte at vedtage planforslagene og sende dem i offentlig høring i minimum 8 uger.
- Beslutte at ændringsforslag fra By- og Kulturudvalget til planforslagene indarbejdes af forvaltningen inden byrådsbehandlingen. Alternativt kan planforslagene med ændringer forelægges By- og Kulturudvalget igen inden byrådsbehandlingen.
- Beslutte ikke at vedtage planforslagene til offentliggørelse.

Økonomi

Sagen har ikke økonomiske konsekvenser for Odense Kommune, herunder for kommunens kassebeholdning.

Bilag

Kommuneplantillæg nr. 20 Haugstedsminde

Kommuneplantillæg nr. 21 Roerskov

Kommuneplantillæg nr. 22 Rødegårdsløkken
Kommuneplantillæg nr. 23 Guldstjernen
Kommuneplantillæg nr. 24 Skovkrogen
Kommuneplantillæg nr. 25 Bjørnemosen
Kommuneplantillæg nr. 27 Solvang
Kommuneplantillæg nr. 29 Dalum - Hjallese
Kommuneplantillæg nr. 43 Dalum - Hjallese
Kommuneplantillæg nr. 30 Odense Fjerkræ og Hobby
Kommuneplantillæg nr. 31 Næsby
Kommuneplantillæg nr. 32 Munkemaen
Forslag til lokalplan nr. 2-822 Haugstedsminde
Forslag til lokalplan nr. 2-823 Roerskov
Forslag til lokalplan nr. 2-825 Rødegårdsløkken
Forslag til lokalplan nr. 2-828 Guldstjernen
Forslag til lokalplan nr. 4-831 Skovkrogen
Forslag til lokalplan nr. 5-832 Bjørnemosen
Forslag til lokalplan nr. 5-834 Solvang
Forslag til lokalplan nr. 5-836 Dalum-Hjallese
Forslag til lokalplan nr. 8-838 Odense Fjerkræ mv
Forslag til lokalplan nr. 10-841 Næsby
Forslag til lokalplan nr. 11-843 Munkemaen

Punkt 6: Kolonihaver i Odense Kommune. Forslag til 13 lokalplaner til offentliggørelse

01.00.00-G01-2-17

Resume

By- og Kulturudvalget og byrådet har besluttet, at der skal udarbejdes 24 forslag til lokalplaner og 12 forslag til kommuneplantillæg for 24 kolonihaver i Odense. Beslutningen sker med henblik på at fastholde kommunens kolonihaveområder til kolonihaveformål og sikre ensretning af regler og retningslinjer i haveforeningerne.

De 11 af lokalplanerne har tilknyttet forslag til kommuneplantillæg, hvorfor de behandles i en særskilt sag, der sendes til byrådets godkendelse inden offentliggørelse, medens de øvrige 13 forslag til lokalplaner godkendes til offentliggørelse af By- og Kulturudvalget.

Lokalplanerne fastholder områdernes anvendelse til kolonihaveformål og regulerer beplantning samt størrelse, placering og udformning af bebyggelse og sikrer offentlig adgang gennem haveforeningerne.

Disse 13 forslag til lokalplaner sendes i offentlig høring fra cirka 28/8 2017 løbende i minimum 8 uger.

Effekt

Flere borgere er betydningsfulde deltagere i fællesskaber

Kolonihaverne udgør en vigtig mulighed for borgerne for at dyrke fællesskabet omkring rekreation og dyrkning i haverne. Lokalplanens bestemmelser sikrer, at kolonihaveforeninger fastholder deres åbne, grønne karakterer med småhuse, hvor fritidsbeskæftigelse er primært.

INDSTILLING

By- og Kulturforvaltningen indstiller til udvalget at godkende, at nedenstående forslag vedtages til offentliggørelse i minimum 8 uger i henhold til planlovens bestemmelser:

1. Forslag til lokalplan nr. 1-815 H/F Hedvigslund.
2. Forslag til lokalplan nr. 1-816 H/F Sømosebakken.
3. Forslag til lokalplan nr. 1-817 H/F Skt. Hans.
4. Forslag til lokalplan nr. 1-818 H/F Kræmmermarken.
5. Forslag til lokalplan nr. 1-819 H/F Grønløkken.
6. Forslag til lokalplan nr. 2-824 H/F Rosenbækken.
7. Forslag til lokalplan nr. 2-826 H/F Skytteløkken.
8. Forslag til lokalplan nr. 2-827 H/F Christiansminde.
9. Forslag til lokalplan nr. 2-829 H/F Løkkegaards Haver.
10. Forslag til lokalplan nr. 8-837 H/F Vibelund.
11. Forslag til lokalplan nr. 8-840 H/F Snapindløkken.
12. Forslag til lokalplan nr. 11-842 H/F Bernhards Minde.
13. Forslag til lokalplan nr. 11-844 H/F Stige.

Beslutning

By- og Kulturudvalget godkender indstillingen.

Udvalgsmedlem Lars Havelund deltog ikke i mødet.

Sagsfremstilling

Baggrund

By- og Kulturudvalget har den 18/8 2015 besluttet, at der skal lokalplanlægges for alle kolonihaveforeninger i Odense. Samtidig fastholdt byrådet beslutningen fra byrådsmødet den 25/1 2017 om, at lokalplanlægningen også skal omfatte de to privatejede kolonihaveforeninger i kommunen. Der findes i alt 33 kolonihaveforeninger i Odense Kommune. Af disse afventer de 7 foreninger afklaring af forhold omkring kloakering og fredningsbestemmelser, før der kan lokalplanlægges. Heraf er en haveforening privatejet og de resterende 6 kommunalt ejet. 2 kolonihaver skal ikke lokalplanlægges, da de ikke er varige og kan opsiges. Der lokalplanlægges derfor nu for 23 kolonihaveforeninger samt en fjerkrækoloni.

Endelig besluttede byrådet, at al eksisterende bebyggelse på maksimum 60 m² skal lovliggøres gennem lokalplanlægning. I dag er det forskelligt, hvor meget der må bygges i de enkelte kolonihaver.

Lokalplaner

By- og Kulturforvaltningen har udarbejdet individuelle lokalplaner for samtlige haveforeninger. Dermed vil høringssvar kunne behandles særskilt og eventuelle ændringer for lokalplanlægningen i en haveforening vil ikke stoppe processen med lokalplanlægning af de resterende haveforeninger. Samtidig vil det være enklere for den enkelte havelodslejer kun at skulle forholde sig til de forhold, der gør sig gældende i den enkelte haveforening.

Lokalplanforslagene fastlægger, at kolonihaverne skal forbeholdes kolonihaveformål, og at der skal være offentlig adgang gennem haveforeningerne. Det fastlægges også, at bebyggelse må være op til 15 % af haveloddets areal, dog maksimum 60 m². Kolonihavehuset må ikke være mere end 3,5 meter højt. Hertil kan etableres småbygninger, såsom et drivhus, en pavillon og et legehus. Bygninger skal bygges i træ, træliggende materiale, fibercement eller som pudsede halmhuse.

Lokalplanerne fastlægger også, at der skal være levende hæk mellem havelodderne og i skel mod stier og veje, og at hækkene ikke må være højere end 1,25 meter. Højdebegrænsningen har primært et tryghedsfremmende formål. Såfremt det kan dokumenteres, at en hæk ved lokalplanens ikrafttrædelse er af større højde end 1,25 meter, så er der tale om eksisterende lovlige forhold, og hækken kan forblive i den højde, dog kan den ikke tillades højere. Der er således alene tale om højdebegrænsning for eksisterende hække i op til 1,25 meter, samt nyetablerede hække og hække der udskiftes, såfremt der ikke er tale om nødvendig reparation af en bestående hæk. Havelodderne må maksimum befæstes 30 %. Endelig udpeger lokalplanerne bevaringsværdig beplantning, som skal plejes af Odense Kommune.

Offentlig høring

I forbindelse med den offentlige høring planlægger By- og Kulturforvaltningen at afholde en messe, hvor kolonihaveforeninger og andre interesserede kan deltage. Her bliver det muligt at få afklaret spørgsmål og få en dialog med blandt andet Odense Kommune om eksempelvis lokalplanerne, regler for byggeri, planer om kloakering og lignende. På messen kan borgerne også komme med input, indsigelser og ideer til lokalplanerne.

Messen forventes afholdt den 28/9 2017 i Rådhushallen fra kl. 10-20. Messen vil være åben for alle.

Kolonihaver er omfattet af Kolonihaveloven. Lokalplanerne er udarbejdet, så de understøtter Kolonihaveloven, herunder lovens formål om at sikre, at kolonihaveområder fortsat kan være en væsentlig del af bybefolkningens muligheder for rekreation og beskæftigelse i fritiden.

Lovgrundlag

- Lokalplanerne er udarbejdet i henhold til Planlovens kapitel 5.
- Hvorvidt planerne skal miljøvurderes, er sket ud fra en screening af forholdene, jævnfør Lov om miljøvurdering af planer og programmer (lov nr. 215 af 18/5 2016).

Handlemuligheder

By- og Kulturudvalget kan:

- Beslutte at vedtage planforslagene og sende dem i offentlig høring i minimum 8 uger.
- Beslutte at ændringsforslag fra By- og Kulturudvalget til planforslagene indarbejdes af forvaltningen inden offentliggørelsen. Alternativt kan planforslagene med ændringer forlægges By- og Kulturudvalget igen inden offentliggørelsen.
- Beslutte ikke at vedtage planforslagene til offentliggørelse.

Økonomi

Sagen har ikke økonomiske konsekvenser for Odense Kommune, herunder for kommunens kassebeholdning.

Bilag

Forslag til lokalplan nr. 1-815 Hedvigslund

Forslag til lokalplan nr. 1-816 Sømosebakken

Forslag til lokalplan nr. 1-817 Skt. Hans

Forslag til lokalplan nr. 1-818 Kræmmermarken

Forslag til lokalplan nr. 1-819 Grønløkken

Forslag til lokalplan nr. 2-824 Rosenbækken

Forslag til lokalplan nr. 2-826 Skytteløkken

Forslag til lokalplan nr. 2-827 Christiansminde

Forslag til lokalplan nr. 2-829 Løkkegårds Haver

Forslag til lokalplan nr. 8-837 Vibelund

Forslag til lokalplan nr. 8-840 Snapindløkken

Forslag til lokalplan nr. 11-842 Bernhards Minde

Forslag til lokalplan nr. 11-844 Stige

Punkt 7: Carporte Hollufgård Vænget. Forslag til lokalplan 4-847 til offentlig høring

01.02.05-P00-5-17

Resume

Forslag til lokalplan nr. 4-847 for Boligområder ved Hollufgårdsvej er udarbejdet for at give mulighed for at opføre carporte med integrerede skure ved eksisterende rækkehuse mod Hollufgårdsvej i Neder Holluf.

Forslag til lokalplan forelægges til beslutning før den lovpligtige offentlighedsfase på 8 uger.

Effekt

Sagen har ingen konsekvenser for et eller flere af Odensemålene.

INDSTILLING

By- og Kulturforvaltningen indstiller, at udvalget godkender, at forslag til lokalplan nr. 4-847, Boligområder ved Hollufgårdsvej offentliggøres i 8 uger i henhold til planlovens bestemmelser.

Beslutning

By- og Kulturudvalget godkender indstillingen.

Udvalgsmedlem Lars Havelund deltog ikke i mødet.

Sagsfremstilling

Forslag til lokalplan nr. 4-847 er udarbejdet for at imødekomme beboernes ønske om at opføre carporte ved indgangspartierne til de enkelte rækkehuse ved Hollufgård Vænget 1-11 og 2-18. Den gældende lokalplan - lokalplan nr. 4-627 - udlægger området til boligområde med tilhørende friarealer uden mulighed for opførelse af carporte. Nyt lokalplanforslag giver i alt mulighed for at opføre 15 carporte med integrerede skure og fastholder bestemmelser fra lokalplan nr. 4-627.

Forslag til lokalplan tager udgangspunkt i den opførte bebyggelse, samtidig med at bevaringsinteresser og grønne træk i området sikres.

Se nedenstående oversigtskort.



By- og Kulturforvaltningen vurderer, at denne mulige ændring ikke vil have væsentlig indvirkning på miljøet, da ændringen er af mindre og ubetydelig karakter.

Lovgrundlag

- Lokalplanen er udarbejdet i henhold til Planlovens kapital 5.
- Hvorvidt planen skal miljøvurderes, er sket ud fra en screening af forholdene, jævnfør Lov om miljøvurdering af planer og programmer (lov nr. 425 af 18/5 2016).

Handlemuligheder

By- og Kulturudvalget kan:

- Beslutte at vedtage planforslaget og sende det i offentlig høring i minimum 8 uger.
- Beslutte at komme med ændringer til planforslaget, som kan indarbejdes af forvaltningen, hvorefter planforslaget sendes i høring. Alternativt kan planforslaget med ændringer forelægges By- og Kulturudvalget igen.
- Beslutte ikke at vedtage planforslaget til offentliggørelse.

Økonomi

Denne sag har ikke økonomiske konsekvenser for Odense Kommune, herunder for kommunens kassebeholdning.

Bilag

Lokalplanforslag 4-847 Boliger ved Hollufgårdsvej

Punkt 8: Forudgående høring af ændring af kommuneplanens detailhandelsbestemmelser ved Munkebjergvænget

01.02.00-P16-7-16

Resume

En privat ejer ønsker mulighed for, at området ved Munkebjergvænget kan danne ramme for en bymæssig fortætning med blandet bolig- og erhvervsformål, herunder detailhandel.

Planlægningen omfatter et område, som ligger umiddelbart sydvest for krydset Niels Bohrs Allé og Munkebjergvej.

Afgrænsningen, der ønskes ny planlægning for, er vist med rødt på luftfotoet.



Byfortætningen tager udgangspunkt i den eksisterende bebyggelse og ønskes at åbne mulighed for, at ny bebyggelse tilfører området en tæt og bymæssig karakter.

Der bliver samlet set tale om cirka 500 boliger.

Bebyggelsen vil kunne rumme etageboliger og tæt-lave boliger med tilhørende fælles faciliteter samt erhvervsformål som kontorerhverv, serviceerhverv, uddannelsesinstitutioner, børneinstitutioner og lignende samt detailhandel som dagligvarebutik, bager med mere.

Indenfor området kan der med gældende planlægning etableres 1.000 m² dagligvarebutik i midten af området og 300 m² dagligvarebutik i det nordvestlige hjørne.

Grundejer ønsker at samle dagligvarebutikkerne i primært det nordvestlige hjørne. Der er således tale om et let øget antal m² til dagligvarehandel samt en mindre flytning af areal, hvor der kan placeres butikker.

Denne omfordeling kræver, at kommuneplanen ændres således, at der udlægges et lokalcenter i det nordvestlige hjørne med mulighed for samlet 1.500 m² dagligvarebutik med en begrænsning på 1.000 m² for den enkelte butik.

Effekt

Der skabes flere virksomheder og arbejdspladser

En ændret detailhandelsstruktur omkring Munkebjergvænget kan give bedre mulighed for etablering af velfungerende dagligvarebutikker.

INDSTILLING

By- og Kulturforvaltningen indstiller, at udvalget godkender igangsættelse af en forudgående høring på minimum 2 uger for ændring af kommuneplanens detailhandelsstruktur med henblik på at udlægge et lokalcenter ved Munkebjergvænget.

Beslutning

By- og Kulturudvalget godkender indstillingen.

Udvalgsmedlem Lars Havelund deltog ikke i mødet.

Sagsfremstilling

Der henvises til sagsresuméet.

Økonomi

Denne sag har ikke økonomiske konsekvenser for Odense Kommune, herunder for kommunens kassebeholdning.

Punkt 9: Forskellige forslag til bedre cykelforhold til og fra Stige Ø

05.00.00-P20-6-17

Resume

I november 2016 blev der reserveret 2.200.000 kr. til at forbedre cykelforholdene til Stige Ø i forbindelse med den årlige prioritering af anlægsrammen for Bløde Trafikanter. Pengene skulle gå til en 2 minus 1 vej med bump, dog skulle det samtidig undersøges, om det eksisterende stisystem kunne udnyttes bedre. På en 2 minus 1 vej er der ét spor til bilisterne, selvom trafikken er i begge retninger. Derudover er der kantbaner, som er ekstra brede, så der er bedre plads til cyklister og fodgængere. Kantbanerne kan også bruges som vigeareal, når to biler møder hinanden.

I dette dagsordenspunkt belyses 3 forskellige forslag til at forbedre cykelforholdene til Stige Ø, herunder 2 minus 1 vej, p-forbud, 40 km/t, opgradering af eksisterende sti og krydsningspunkter.

By- og Kulturforvaltningen anbefaler, at der etableres en 2 minus 1 vej med 40 km/t plus et p-forbud ved Bågø Havekoloni.

Effekt

Flere borgere er sunde og trives

Bedre cykelforhold til Stige Ø er med til, at fremme målet om at flere skal være sunde og trives.

INDSTILLING

By- og Kulturforvaltningen indstiller, at udvalget godkender:

1. Der i 2018 etableres en 2 minus 1 vej og 40 km/t på strækningen Havnegade, fra Færgevej, til Østre Kanalvej, Søvavillonen. Derudover etableres et p-forbud ved Bågø Havekoloni til en samlet anlægssum på 685.000 kr., som finansieres af den afsatte del af anlægsrammen for Bløde trafikanter til Bedre cykelforhold til og fra Stige Ø.
2. De resterende 1.515.000 kr. fra Bedre cykelforhold til fra Stige Ø under anlægsrammen Bløde trafikanter overføres til Handlingsplanen for mobilitet og byrum, projekt nr. 29 "Færre cyklistulykker" til gennemførelse i 2018.

Beslutning

By- og Kulturudvalget godkender indstillingen.

Udvalgsmedlem Lars Havelund deltog ikke i mødet.

Sagsfremstilling

I forbindelse med den årlige prioritering af anlægsrammen for Bløde Trafikanter den 22/11 2016 blev der afsat 2.200.000 kr. til bedre cykelforhold til og fra Stige Ø. Pengene blev reserveret til en 2 minus 1 vej med bump, dog skulle det samtidig undersøges, om det eksisterende stisystem kunne udnyttes bedre.

Nuværende forhold til Stige Ø

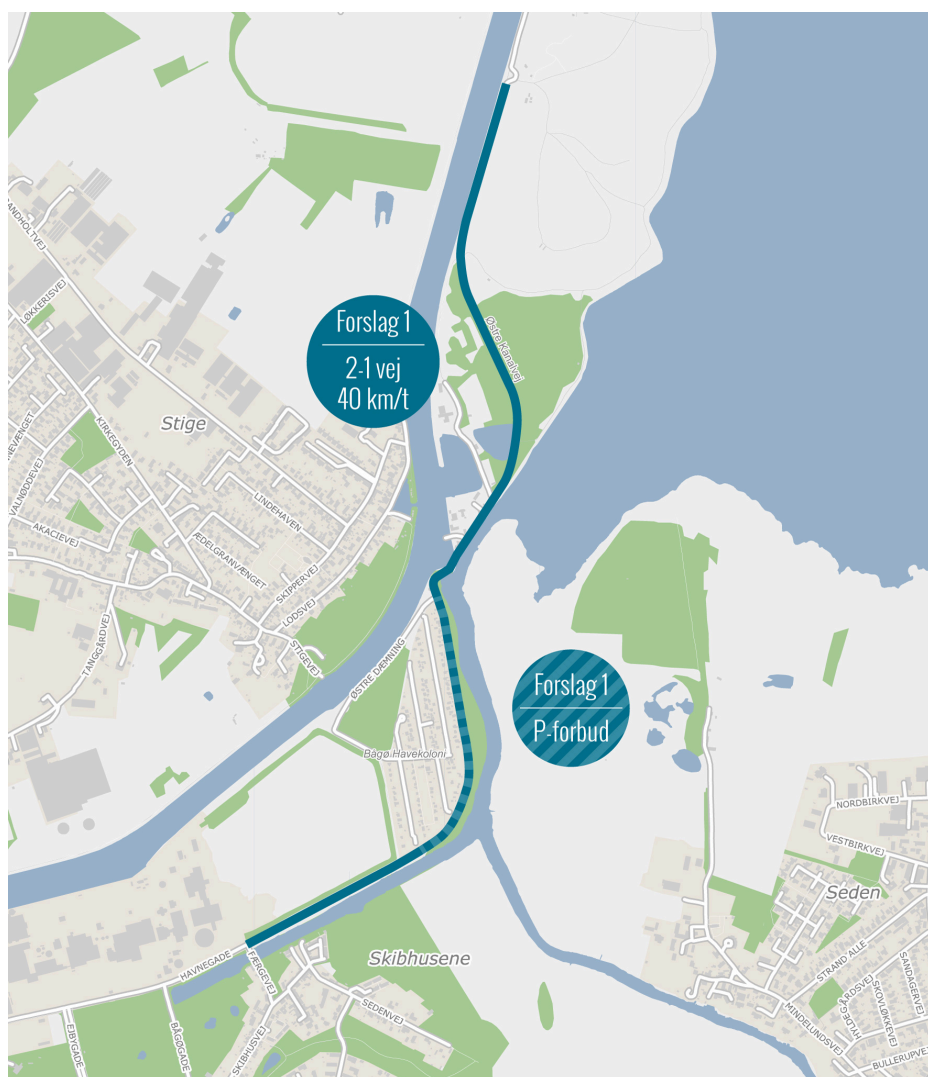
På Havnegade stopper den dobbelttredede cykelsti ved Ejbygade, og herefter skal cyklisterne cykle sammen med den øvrige trafik på vej ud til Stige Ø. Det er tilladt at køre 50 km/t på strækningen, og trafiktællinger siden 2014 viser, at biltrafikken til og fra Stige Ø er steget med ca. 14 % om året. I 2014 var årsdøgnstrafikken 667 biler om dagen, mens den på nuværende tidspunkt er 935 biler om dagen. Der er flest bilister til og fra Stige Ø i weekenden.

By- og Kulturforvaltningen har vurderet tre forskellige forslag.

Forslag 1

I forslag 1 etableres en 2 minus 1 vej og 40 km/t på Havnegade fra Færgevej ud til Søpavillonen på Østre Kanalvej. Der etableres et p-forbud på Havnegade fra Østre Dæmning til stien ved Bågø Havekoloni. I forhold til det oprindelige forslag har By- og Kulturforvaltningen i samarbejde med Fyens Politi vurderet, at dette kan etableres uden bump dog med p-forbud på en del af strækningen. Økonomioverslag: 685.000 kr.

I forslaget er strækningen på Havnegade fra Ejbygade til Færgevej ikke medtaget, da der ikke kan etableres en 2 minus 1 vej på dette stykke. I stedet kan der laves en dobbelttredet cykelsti, men det vil ikke kunne laves inden for økonomien, der er afsat til at forbedre cykelforholdene til Stige Ø.



Forslag 2

Cyklisterne cykler via stien ved Bågø Havekoloni og Østre Dæmning. Cykelforholdene på stien ind til havekolonien forbedres. Det vil sige, at der skal laves et nyt slidlag på stien, og bommene i enderne af stien gøres mere cykelvenlige. Derudover skal etableres to krydsningspunkter, hvor Havnegade skal krydses. Økonomioverslag: 600.000 kr.

Forslag 1 og Forslag 2 kan kombineres, hvorved det ikke er nødvendigt at etablere to krydsningspunkter.



Forslag 3

Cyklisterne cykler via stisystemet på Stige Ø. Skiltningen forbedres og bommen ind til stien gøres mere cykelvenligt. Derudover etableres et krydsningspunkt, hvor Østre Kanalvej skal krydses. Økonomioverslag: 235.000 kr.

Forslag 3 kan kombineres med Forslag 1, hvorved det ikke er nødvendigt at etablere et krydsningspunkt.



By- og Kulturforvaltningens anbefaling

Forvaltningen anbefaler Forslag 1, da det betyder cyklisterne undgår at skulle krydse vejene og det samtidig er den mest direkte vej til Stige Ø.

Såfremt Forslag 1 vælges, skal der laves en naboorientering til beboerne i Bågø Havekoloni, der har havekoloni ud mod Havnegade.

Økonomi

Sagen har ingen økonomiske konsekvenser for Odense Kommune, herunder for kommunens kassebeholdning.

Afledt drift på 70.000 kr. afholdes af rammen til afledt drift for "Bløde trafikanter i bymidten", som allerede blev behandlet på By- og Kulturudvalget den 22/11 2016 i sagen "Prioritering af anlægsrammer 2017 for veje, byrum mv.".

Punkt 10: Status på "Smutvejskørsel - nej tak"

05.00.00-G01-2-17

Resume

Projektet "Smutvejskørsel - nej tak" har til formål at reducere smutvejskørsel ved at sætte farten ned i fem boligområder i Odense. Dermed er en sidegevinst, at trafiksikkerheden forbedres i boligområderne.

På nuværende tidspunkt er der etableret hastighedsdæmpende tiltag i 3 områder. En evaluering har vist, at hastigheden og det samlede antal bilture er faldet på vejene, der har fået hastighedsdæmpende tiltag. På de omkringliggende større veje er trafikmængden på et tilfredsstillende niveau.

By- og Kulturudvalget skal tage stilling til om projektet "Smutvejskørsel – nej tak" skal fortsætte, og i givet fald i hvilken form projektet skal fortsætte.

By- og Kulturforvaltningen anbefaler, at projektet fortsætter.

Effekt

Flere indbyggere i Odense

Projektet styrker den bæredygtige mobilitet, da det bliver mere attraktivt at gå og cykle på grund af forbedret tryghed på vejene.

Flere borgere er sunde og trives

Projektet gør det mere attraktivt at cykle og gå i boligområderne, og dermed støtter det målet om flere sunde borgere.

INDSTILLING

By- og Kulturforvaltningen indstiller, at udvalget godkender, at projektet "Smutvejskørsel - nej tak" fortsætter, herunder at der åbnes for en bredere vifte af tiltag, at område 4 og 5 ændres til indenfor Ringvejen, og at 30 km/t zonen i den sydlige/vestlige del af område 2 ændres.

Beslutning

By- og Kulturudvalget godkender indstillingen.

Udvalgsmedlem Lars Havelund deltog ikke i mødet.

Sagsfremstilling

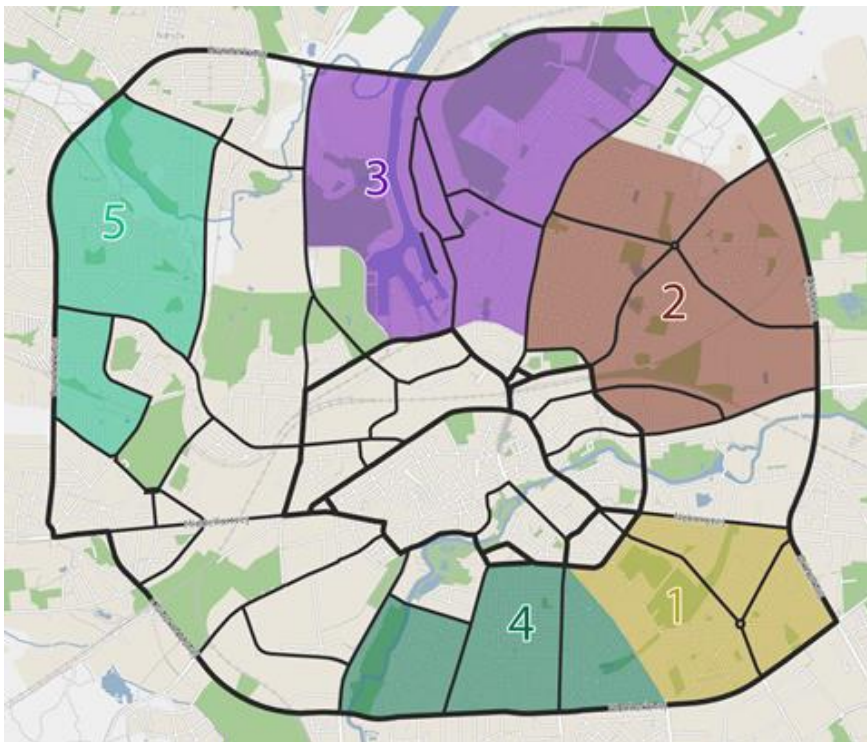
Vejnettet i Odense

I Odense er vejene inddelt i 2 niveauer: Trafikveje og lokalveje. På trafikvejene prioriteres biltrafikkens fremkommelighed højt, og den gennemkørende trafik henvises til disse veje. Lokalvejene har derimod til formål at betjene få, lokale og langsomt kørende biler, så trafikken afvikles på de bløde trafikanters betingelser. Der tilstræbes en lavere hastighed på lokalvejene end trafikvejene, og i kommuneplanen er det et mål at reducere smutvejskørslen på lokalveje via hastighedsdæmpende tiltag.

Status på smutvejskørselsprojektet

Projektet ”Smutvejskørsel – nej tak” har til formål at reducere smutvejskørsel ved at sætte farten ned på lokalvejene indenfor Ringvejen, mens en sidegevinst er, at trafikikkerheden også forbedres.

Siden 2015 har By- og Kulturforvaltningen derfor arbejdet med at etablere hastighedsdæmpende tiltag på lokalvejene i 5 boligområder, så den anbefalede hastighed bliver 30 km/t. De 5 boligområder blev udpeget, hvor forvaltningen vurderede risikoen for smutvejskørsel var størst, og var oprindeligt gengivet i Trafik i Odense 2013-2015. Kortet viser de 5 boligområder og trafikvejene indenfor Ringvejen.



På nuværende tidspunkt er der etableret hastighedsdæmpende tiltag i de 3 første områder. I bilag 1 ses, hvilke veje der er etableret hastighedsdæmpende tiltag på. I alt har 23 veje fået etableret hastighedsdæmpende tiltag. Der er anvendt tre forskellige hastighedsdæmpende tiltag; bump, indsnævringer og pudevump. Billederne viser de forskellige tiltag.



I områderne har der været et stort fokus på at inddrage beboerne især i forhold til at få udpeget de rigtige veje til at få etableret hastighedsdæmpende tiltag. Derudover har beboerne været inviteret til vej møder, og de har haft indflydelse på diverse tilretninger af projektet.

Evaluering af smutvejskørselsprojektet i de første 3 områder

Trafiktællinger

På udvalgte veje er der gennemført før- og eftertællinger af biltrafikken. De viser, at hastigheden er faldet på vejene. I gennemsnit er den faldet med 10 km/t. I forhold til trafikmængden på vejene er billedet ikke entydigt. På enkelte veje er biltrafikken steget, mens den på andre veje er faldet. Ses der på det samlede antal bilture på vejene er der sket et fald på ca. 10 %.

Der er ligeledes blevet udført tællinger på trafikvejene i områderne. Her er vurderingen, at de hastighedsdæmpende tiltag ikke har medført problemer med trafikafviklingen på trafikvejene. Trafikmængderne er steget mellem 200 og 700 biler i

døgnet, mens der ikke er et entydigt billede af hastigheden. Det vurderes ikke at være en stigning, som vejene ikke kan afvikle. Beboerne på vejene vil dog kunne mærke, at der er kommet mere trafik.

Spørgeskemaundersøgelse

En spørgeskemaundersøgelse med 605 besvarelser blandt beboerne i de områder, som har fået etableret hastighedsdæmpende tiltag viser, at:

- 60 % mener, mængden af trafik er passende.
- 56 % mener, bilernes hastighed er passende.
- 68 % mener, mulighederne for at krydse vejene som fodgænger eller cyklist er gode eller rigtig gode.

Derudover gav spørgeskemaundersøgelsen anledning til mange bemærkninger til de valgte hastighedsdæmpende tiltag. En del borgere har det synspunkt, at bumpene er for hårde i forhold til den anbefalede hastighed på 30 km/t. Ved indsnævringerne har flere bemærket, at de tager pladsen fra parkeringsmuligheder, og at der er kommet nye konflikter mellem ulovligt parkerede biler og cyklister. Ellers er der bl.a. kommet bemærkninger om tiltagens placeringer, ønsker om både flere og færre tiltag, ønsker om mere grønne tiltag, støj, afmærkning og skiltning.

Erfaringer fra andre steder i forhold til trafiksikkerhed

Vejdirektoratet har tidligere evalueret hastighedsdæmpende tiltag generelt, hvor konklusionen bl.a. har været, at trafiksikkerheden for alle trafikantgrupper forbedres, når hastigheden reduceres. Det er både antallet af ulykker, der falder, og skadesgraden som er mindre alvorlig. Det konkluderes endvidere, at trafiksikkerheden forbedres mest på veje, hvor der færdes mange cyklister og fodgængere. Den forbedrede tryghed kan desuden medføre, at flere vælger at cykle eller gå. Det må således formodes, at trafiksikkerheden er blevet forbedret i de 3 områder. Det er dog endnu for tidligt at konkludere på uheldsbilledet på vejene, der har fået etableret hastighedsdæmpende tiltag.

By- og Kulturforvaltningens anbefaling - næste skridt

I forbindelse med område 2 har Fyens Politi gjort opmærksom på, at forbudstavlerne på 30 km/t skal fjernes i området markeret med gult på nedenstående kort. Skiltene stammer fra et forsøgsprojekt med 30 km/t zoner uden hastighedsdæmpende tiltag fra 2001-2002. Der er udført tællinger på udvalgte veje, som viser trafikmængder mellem 562 og 725 biler på en hverdag og gennemsnitshastigheder på mellem 29 og 32,6 km/t. Det anbefales, at forbudsskiltene fjernes, og at der i stedet etableres hastighedsdæmpende tiltag i krydsene Annasholmsgade/Juelsgade, Annasholmsgade/Billesgade og Annasholmsgade/Unsgaardsgade, og at der i denne forbindelse skiltes med anbefalet 30 km/t (markeret med blå på nedenstående kort). Der vil blive lavet en naboorientering om dette.



Generelt modtager By- og Kulturforvaltningen løbende borgerhenvendelser med ønsker om mindre trafik og lavere hastighed på vejene. Det, og at evalueringen viser, at hastigheden er faldet på lokalvejene, gør, at forvaltningen anbefaler, at projektet fortsætter.

Derudover anbefales det, at der ses på en bredere vifte af virkemidler til at undgå smutvejskørsel på lokalvejene. Det kan eksempelvis være vejlukninger og gennemført fortovej foruden bump og indsnævringer. Det foreslås, at område 4 og 5 udvides, så der i stedet ses på hele området indenfor Ringvejen. I bilag 2 ses området indenfor Ringvejen, hvor veje med hastighedsdæmpende tiltag er markeret.

Såfremt By- og Kulturudvalget godkender, at projektet fortsætter, vil forvaltningen gå i gang med at udpege vejene, som bliver en del af projektet i 2018. By- og Kulturudvalget vil blive orienteret om dette, inden forvaltningen går i gang med at involvere beboerne på de udvalgte veje. Beboerne vil først og fremmest blive involveret i forhold til at få udvalgt de rigtige tiltag på de enkelte veje.

Trafikgruppen

Trafikgruppen orienteres om projektet på deres møde den 31/8 2017.

Handlingsplan for mobilitet og byrum 2017-2024

I Handlingsplan for mobilitet og byrum 2017-2024 er projekt nr. 35 "Hastighedszoner i boligområder" en videreudvikling af projektet "Smutvejskørsel - nej tak". Projektet har nemlig også fokus på, at hastighederne skal ned til 30 km/t i boligområderne, så bl.a. trygheden og sikkerheden forbedres. Til forskel fra "Smutvejskørsel - nej tak" så er projektet i handlingsplanen ikke afgrænset til et geografisk område, og der åbnes op for, at hastigheden på mindre trafikveje kan sættes til 40 km/t.

Økonomi

Sagen har ingen økonomiske konsekvenser for Odense Kommune, herunder kommunens kassebeholdning.

I område 1 er der brugt 1.800.000 kr.

I område 2 er der brugt 3.000.000 kr.

I område 3 er der brugt 1.300.000 kr.

Der er i alt afsat 9.622.500 kr. til projektet, hvoraf der er 3.566.538 kr. tilbage.

Det vil sige, at for de resterende penge kan der omfangsmæssigt laves hastighedsdæmpende tiltag svarende til det, der er lavet i område 1 og 3. I dette er inkluderet de foreslåede hastighedsdæmpende tiltag i krydsene Annasholmsgade/Juelsgade, Annasholmsgade/Billesgade og Annasholmsgade/Unsgaardsgade.

Afledt drift på 141.000 kr. afholdes indenfor rammen til afledt drift for "Trafiksikkerhedsplan".

Bilag

Bilag 1

Bilag 2

Punkt 11: Fastlæggelse af By- og Kulturudvalgets møder 2018

00.22.00-P35-8-17

Resume

By- og Kulturforvaltningen fremsender forslag om, at der afholdes By- og Kulturudvalgsmøder på følgende tirsdage i 2018.

Møderne startes kl. 8.30 medmindre andet er angivet.

Den 23. januar 2018

Den 6 februar 2018

Vinterferie

Den 27. februar 2018

Den 6. marts 2018

Den 20. marts 2018

Påskeferie

Den 10. april 2018

Den 24. april 2018

Den 15. maj 2018

Den 29. maj 2018

Den 19. juni 2018

Sommerferie

Den 21. august 2018

Den 4. september 2018

Den 25. september 2018

Den 9. oktober 2018

Efterårsferie

Den 30. oktober 2018

Den 13. november 2018

Den 27. november 2018

Den 11. december 2018, kl. 14.00

Effekt

Sagens karakter gør, at det ikke er relevant at vurdere effektskabende konsekvenser for Odensemålene i denne sag.

INDSTILLING

By- og Kulturforvaltningen indstiller, at udvalget godkender forslag til mødeplan 2018.

Beslutning

By- og Kulturudvalget godkender indstillingen.

Udvalgsmedlem Lars Havelund deltog ikke i mødet.

Sagsfremstilling

Der henvises til sagsresuméet.

Økonomi

Denne sag har ikke økonomiske konsekvenser for Odense Kommune, herunder for kommunens kassebeholdning.

Bilag

Mødekalender 2018 - By- og Kulturudvalget, Økonomiudvalget og byrådet

Punkt 12: Forslag fra udvalgsmedlem Anders W. Berthelsen - præcisering vedrørende statslig pulje til nyt alment byggeri

03.02.00-P00-1-17

Resume

Udvalgsmedlem Anders W. Berthelsen fremsender i henhold til forretningsordenens § 2, stk. 2, følgende forslag til optagelse på By- og Kulturudvalgets dagsorden for mødet den 22/8 2017.

Hos Socialdemokraterne vil vi gerne være sikre på, at det i forbindelse med den statslige pulje til nyt alment byggeri præciseres i kommende aftaler med boligforeninger, at studerende har fortrinsret til de studieegnede boliger, således at de billige boliger rent faktisk går til studerende, og således at der ikke laves aftaler med boligforeninger på uklare præmisser.

Effekt

Uoplyst.

INDSTILLING

By- og Kulturforvaltningen fremsender sagen til By- og Kulturudvalget.

Beslutning

By- og Kulturudvalget fremsender sagen til By- og Kulturforvaltningen til nærmere belysning.

Udvalgsmedlem Lars Havelund deltog ikke i mødet.

Sagsfremstilling

Der henvises til sagsresuméet.

Økonomi

Økonomien er uoplyst.

Punkt 13: Lukket:

13.06.01-G01-414-17

Punkt 14: Fordeling af boliger og erhverv i Cortex Park

01.02.05-P16-181-16

Resume

Grundet øget efterspørgsel fra grundejer og flere investorer om at udvide andelen af boliger i Cortex Park i forhold til det oprindeligt planlagte, ønsker forvaltningen en klar politisk holdning til, om disse ønsker skal imødekommes.

Med placeringen i Campus Odense er det primært boliger til studerende, der kan forventes opført.

Erfaringer viser, at studerende bosat i eller umiddelbart nær bymidten oftere vælger at bosætte sig efter endt studie set i sammenligning med studerende, der er bosat uden for bymidten, da sidstnævnte i mindre grad vil bidrage til og deltage i byens aktiviteter og dermed føler lavere tilknytning til byen.

INDSTILLING

By- og Kulturforvaltningen indstiller, at udvalget drøfter fordelingen mellem boliger og erhverv i Cortex Park på 30/70.

Beslutning

By- og Kulturudvalget drøftede sagen.

Udvalgsmedlem Lars Havelund deltog ikke i mødet.

Sagsfremstilling

I forbindelse med den overordnede planlægning for Cortex Park i form af Helhedsplan for området ved Syddansk Universitet fra 2009 og Kommuneplan 2009 med efterfølgende revisioner har byrådet fastsat en fordeling mellem boliger og erhverv på 30/70.

Cortex Park etape 1, 3 og 4 er lokalplanlagt med bestemmelser om maksimalt 30 % boliger.

For etape 2 forventes det, at der igangsættes en lokalplanlægning i indeværende år.

De fire etaper udgør tilsammen Cortex Park.

Som udgangspunkt er Cortex Park planlagt for at skabe gode rammer for at kunne udnytte synergier på sundheds-, forsknings- og uddannelsesområdet i relationen mellem Syddansk Universitet og Nyt OUH.

Planlægningen er i 2016 fulgt op af en strategisk udviklingsplan udviklet i fællesskab mellem seks parter: Syddansk Universitet, University College Lillebælt, Freja Ejendomme, Syddanske Forskerparker, Odense Kommune og Region Syddanmark (herunder Odense Universitetshospital og Nyt OUH) med henblik på at styrke indsatsen i forhold til vækst og virksomheder i Cortex Park.

Cortex Park er tænkt til at skulle rumme forskellige bymæssige funktioner, herunder conferencefaciliteter, hotel, café, restaurant, kontorerhverv med videre.

For at skabe en levende og varieret bydel er området også tiltænkt at rumme forskerboliger og kollegieboliger for blandt andet internationale studerende samt boliger til familier med tilknytning til områdets uddannelses-, forsker- og erhvervsvirksomheder i øvrigt.

Nyt OUH vil blive taget i brug i 2022 og dermed er den påregnede synergieffekt svært udnyttelig inden for de nærmeste år.

Boligmarkedet i Odense er under stor udvikling, da boligmarkedet er et attraktivt investeringsmarked i øjeblikket.

Dermed er det langt overvejende boligbyggerier, der indtil nu er blevet realiseret i Cortex Park og i noget mindre grad erhvervsbyggerier.

By- og Kulturforvaltningen oplever øget efterspørgsel på at opføre boliger i Cortex Park i en grad, hvor fordelingen 30/70 bliver udfordret.

Fordelen ved at imødekomme denne efterspørgsel er, at der investeres i byen, og at lokale virksomheder har mulighed for at byde ind på byggeopgaverne.

Risikoen ved at øge boligandelen til mere end 30 % er, at arealerne, der er påtænkt virksomheder, der kan udvikle sig på baggrund af synergieffekten ved at have universitet og universitetshospital bygget sammen, vil få sværere ved at etablere sig, når Nyt OUH er i drift, og de mulige synergieffekter bliver realiserbare. Desuden øges antallet af boliger til unge. Erfaringsmæssigt er unge bosat i eller nær ved bymidten mere motiveret for at bosætte sig i den by, de har studeret i, end hvis de i studietiden har været bosat længere væk fra bymidten, da sidstnævnte i mindre grad benytter sig af byens tilbud og dermed føler ringere tilknytning til byen. Studerende bosat i bymidten bidrager desuden markant mere til byens liv end studerende bosat længere væk.

Imødekommelse af et øget antal boliger i Cortex Park vil betyde, at der skal udarbejdes kommuneplantillæg samt, at gældende lokalplaner muligvis skal revideres.

By- og Kulturforvaltningen anbefaler:

At fordelingen mellem boliger og erhverv i Cortex Park på 30/70 fastholdes for Cortex Park under ét.

Økonomi

Sagen har ikke økonomiske konsekvenser for Odense Kommune, herunder for kommunens kassebeholdning.

Punkt 15: Sikkerhed på trafikveje og skoleveje

05.13.10-G01-3-17

Resume

By- og Kulturforvaltningen har fået foretaget en kortlægning af kommunens gennemfartsveje og fordelingsveje med henblik på at vurdere behovet for tiltag af hensyn til skolevejssikkerheden. Forvaltningen vil på mødet gennemgå kortlægningen med henblik på, at udvalget drøfter det videre forløb af denne.

INDSTILLING

By- og Kulturforvaltningen indstiller, at udvalget drøfter sagen.

Beslutning

By- og Kulturudvalget drøftede sagen.

Udvalgsmedlem Lars Havelund deltog ikke i mødet.

Sagsfremstilling

Rådmanden har på By- og Kulturudvalgets møde i maj 2017 bedt By- og Kulturforvaltningen udarbejde et samlet overblik over behovet for indsatser for at sikre skolevejene.

Indsatser for at sikre skolevejene indgår som en del af Handlingsplan for mobilitet og byrum, som et flertal af byrådet besluttede den 21/6 2017, som planlægningsværktøj for perioden 2017-2024.

By- og Kulturforvaltningen har i den forbindelse igangsat en første fase for at få et samlet overblik baseret på objektive data.

I første fase vurderes alle strækninger på kommunale gennemfartsveje og fordelingsveje, som i dag ikke har cykelstier.

Formålet er at udpege de vejstrækninger, der har det største behov for sikring i forhold til skolevejstrafik.

I vurderingen indgår blandt andet parametre som mængden af biltrafik og lastbiltrafik, bilernes hastighed og belyningsforhold mv. Mangler strækningen også fortove indgår det også med en faktor. Disse parametre giver en indikation af risikoen og utrygheden på strækningen.

Dette sammenholdes så med det potentielle antal skolebørn i skoledistriktet, hvor vejstrækningen er korteste skolevej, og behovet for tiltag beregnes.

Herved kan foretages en prioritering af vejstrækninger, der nærmere skal vurderes for behov for cykelstier, brede kantbaner, fællestier eller trafiksaneringer og hastighedsreduktioner i forhold til en sikker skolevej.

Andre faktorer som antallet af cyklister på strækninger, og dermed potentialet for overflytning af biltrafik til cykeltrafik, kan også inkluderes for at nuancere afvejningen af behovet for tiltag.

Via Trafik er igangsat med opgaven og første fase af kortlægningen vil blive gennemgået på udvalgets møde.

Eksempelvis vil en smal landevej med høj hastighed og uden cykelstier og fortove medføre utryghed for den enkelte bløde trafikant. Modsætningsvis vil antallet af bløde trafikanter være lavt, hvilket i nogle tilfælde også vil gælde for biltrafikken.

Tilsvarende vil en strækning i tættere bebygget område uden cykelstier, men med fortove, have lavere hastigheder.

Til gengæld vil biltrafikken ofte være større, og mange flere børn vil benytte strækningen, især hvis skolen har adresse på denne.

By- og Kulturforvaltningen bemærker, at risikoen på en vejstrækning i forhold til det samlede antal trafikanter, også kan belyses med data for trafikuheld.

Når hastighed og mængde af biltrafik anvendes i en beregning i stedet for at anvende registrerede uheldsdata, skyldes det blandt andet det forhold, at strækninger, som opleves farlige, forventeligt har et lavere antal bløde trafikanter, end hvis strækningen opleves sikker.

Samtidigt supplerer metoden en traditionel uheldsanalyse. Strækninger, som udpeges som potentielt farlige, skal også nærmere analyseres i en senere fase på baggrund af registrerede trafikuheld. Så de to metoder skal supplere hinanden.

Kortlægningen skal ligeledes sammenlignes med de udsagn om utryghed, By- og Kulturforvaltningen har kendskab til fra blandt andet skoler og skolebestyrelser, herunder udsagn og henvendelser om utryghed, manglende cykelstier, fortove, belysning mv., som kommunen har modtaget på de afholdte bydelsmøder. På forhånd forventes et vist sammenfald mellem beregnede og oplevede behov for tiltag på grund af de valgte præmisser for beregningen.

I en efterfølgende analysefase skal også indgå farlighed ved krydsninger og behov for tiltag i denne forbindelse.

By- og Kulturforvaltningen vil på mødet gennemgå den foreløbige kortlægning, herunder om der allerede nu kan peges på strækninger med særlige behov for tiltag. Forvaltningen henviser endvidere til anden sag i nærværende dagsorden om prioriteringer i forbindelse med Handlungsplan for mobilitet og byrum.

Økonomi

Denne sag har i sin nuværende fase ikke økonomiske konsekvenser for Odense Kommune, herunder kommunens kassebeholdning.

Punkt 16: Prioritering af 2017-18 projekter i Handlingsplan for mobilitet og byrum 2017-2024

05.00.00-P00-1-16

Resume

Handlingsplanen for mobilitet og byrum blev godkendt af et flertal i byrådet den 21/6 2017, og vil være gældende fra vedtagelsen til og med 2024. By- og Kulturudvalget skal hvert år udvælge projekter til gennemførelse og udpege projektønsker til de kommende års budgetforhandlinger. Her er der udpeget forslag til prioriterede projekter for 2017 og 2018.

INDSTILLING

By- og Kulturforvaltningen indstiller, at udvalget drøfter sagen.

Beslutning

By- og Kulturudvalget drøftede sagen.

Udvalgsmedlem Lars Havelund deltog ikke i mødet.

Sagsfremstilling

Baggrund

Handlingsplan for mobilitet og byrum 2017-2024, der blev vedtaget af et flertal af Odense Byråd den 21/6 2017, danner grundlag for den årlige økonomiske prioritering af anlægsrammen i By- og Kulturforvaltningen, [link til handlingsplanen](#).

Handlingsplanens økonomi

Økonomien for nogle af projekterne kan opdeles i flere mindre faser. Mange af projekterne er flerårige, så økonomien fordeles over flere budgetår, og indsatsen som f.eks. skolestartskampanjer gentages hvert år.

Fra 2018 samles de nuværende anlægsrammer i én anlægsramme til projekter indenfor byrum og mobilitet. Den samlede anlægsramme er på 22,33 mio. kr. årligt.

Tre faste puljer

Fra og med 2018 ønskes 3 faste puljer:

1. 0,5 mio. kr. til små trafiksaneringer (skilte mv.).
2. 1 mio. kr. til signaljusteringer.
3. 0,5 mio. kr. til rådgivning og dataindsamling, som kan opkvalificere beslutningsgrundlaget.

De tre puljer ønskes, fordi der løbende opstår behov for mindre trafiksaneringer og signaljusteringer i forbindelse med byens ombygning. Herudover er der løbende behov for midler til kvalificering af kommende projekter og undersøgelser.

2017 midler og anlægsrammen i 2018

Der er 11 mio. kr. i overskydende midler fra de aflyste planer (Cykelhandlingsplan 2015-18, Mobilitetsplan 2014-15 mv.). Det foreslås, at disse resterende midler benyttes til igangsættelse af udvalgte projekter fra Handlingsplan for mobilitet og byrum 2017-2024. Dog reserveres 6 mio. kr. til kollektiv trafik, det vil sige udgifter til ekstra kørsel som følge af kommende lukninger på Østre Stationsvej og Nyborgvej, således at serviceniveauet ikke sænkes i 2018. Nogle af midlerne kan anvendes til digital information omkring Odense Banegård Center.

Nedenfor illustreres By- og Kulturforvaltningens forslag til anvendelse af 2017 midlerne (5 mio. kr.) samt anlægsrammen for 2018 på 20.329.421 kr. (den samlede anlægsramme fratrukket de tre ovenstående puljer på tilsammen 2 mio. kr.).

Der er primært prioriteret projekter fra trin 1 og 2 og primært de projekter med størst nytteværdi, som foreslås påbegyndt i 2017 og 2018.

I 2017 og 2018 vil hovedfokus derfor være på påvirkning af adfærd, udvikling af smartere løsninger samt trafiksikkerhed og fremkommelighed i forbindelse med byens ombygning.

#	Trin	Projekter	Motivation for prioritering	2017	2018
3	1	Parkering i bymidten	Høj nytteværdi og nødvendig regulering af parkering i bymidten.	0,10	
5	1	Skolebørn på 2 hjul	Høj nytteværdi og vigtig kontinuerlig indsats hvert år.	1,50	0,60
7	1	Mobilitet på arbejdspladser og uddannelse	Høj nytteværdi og vigtig kontinuerlig indsats hvert år.	0,10	0,20
8	1	Mobilitetsinformation til borgere	Høj nytteværdi og vigtig kontinuerlig indsats hvert år.		0,15
9	1	Mobilitetsplanlægning i byudviklingsområder	Høj nytteværdi og vigtig indsats ved OUH, Campus Odense, Tietgenbyen og Vollsmose.	0,20	0,20
11	1	Mobilitet for alle	Mellem nytteværdi og mulige besparelser på kørselsudgifter.		0,20
12	1	Videreudvikling af Odense Rundt	Udviklingsprojekt som har størst værdi samtidig med de aktuelle store anlægsprojekter.	0,20	0,90
13	1	Lokale hastighedsbegrænsninger	Høj nytteværdi og vigtig forudsætning for reduktion af trafikulykker og fremme af gang og cykling.	0,25	2,00
18	2	Smart City Lab	Udviklingsprojekt.		0,50
21	2	Varelevering i Odense Bymidte	Udviklingsprojekt. Ændret struktur i mønstret for varelevering. Store udfordringer i forhold til øvrige trafikanter.		0,25
23	2	Bedre forhold for fodgængere i signaler	Høj nytteværdi og giver bedre tilgængelighed for alle fodgængere.		1,60
26	3	Ingen farlige skoleveje	Høj nytteværdi og en vigtig forudsætning for at børn bliver selvtransporterende. Mulige besparelser på kørselsudgifter.		2,50
29	3	Færre cyklistulykker	Høj nytteværdi og vigtig forudsætning for reduktion af cyklistulykker og fremme af cykling.	0,25	1,80
30	3	Flere opholdsmuligheder	Høj nytteværdi og vigtig forudsætning for fremme af gang, især blandt dårligt gående.	1,00	
31	3	Bedre signalregulering	Mellem nytteværdi.	0,50	0,90
36	3	Færre uheldsbelastede steder	Mellem nytteværdi og vigtig forudsætning for reduktion af trafikulykker og fremme af gang og cykling.	0,50	1,20
38	3	By for alle	Mellem nytteværdi og højaktuel i forbindelse med ombygningerne og en vigtig forudsætning for, at flere kan færdes selv.	0,40	0,50
40	3	Byrum på havnen	Høj nytteværdi og anvendes til færdiggørelse af Stenfiskerkajen efter aftale med KPC og Civica.		3,33
49	4	Benedikts Plads	Benedikts Plads anbefales prioriteret nu af hensyn til letbanens tidsplan.		3,50
		Sum		5,00	20,33

Beløbene er anført i mio. kr. Trin henfører til betegnelsen fra handlingsplanen, hvor hvert projekt er placeret på trin 1 - 4, og hvor 1 er bedst.

I 2017 er der budgetteret med 0,9 mio. kr. mere end efterfølgende år i projekt # 5 (Skolebørn på 2 hjul). Dette skyldes, at Odense Kommune har en ny mulighed for at kunne brede CykelScore ud på de resterende 14 skoler ved at købe Fredericia Kommunes overskydende brugte checkpoints og øvrige materialer til CykelScore langt under nyprisen.

De afsatte midler kan indeholde udgifter til konsulenter og projektansættelse mv. Alle projekter opstartes i 2017, mens implementeringen kan glide ind i 2018.

Økonomi

Afledt drift andrager 0,5 mio. kr. i 2017 og i årene fremover for de projekter, der gennemføres i 2017. Afledt drift andrager yderligere 0,5 mio. kr. i 2018 og i årene fremover for de projekter, der gennemføres i 2018. Afledt drift finansieres af rammerne for "Trafikprojekter - Budget 2017".

Denne sag har ikke økonomiske konsekvenser for Odense Kommune, herunder for kommunens kassebeholdning.

Punkt 17: Benchmark af mobilitet, byliv og trafiksikkerhed 2017 - Udsat fra mødet den 20/6 2017

05.00.00-G01-30-17

Resume

Sagen var forelagt på By- og Kulturudvalgets møde den 20/6 2017 og blev udsat. Sagen forelægges herefter på ny.

Som grundlag for prioriteringen af tiltag i Handlingsplan for mobilitet og byrum 2017 - 2024 præsenteres status på nøgletal for:

- Mobilitet - TU data.
- Bylivsregnskab.
- Trafiksikkerhed.

Bilag

TU data

Trafiksikkerhed i Odense - status 2017

Bylivsregnskab 2016_12062017

Punkt 18: Orientering om drift af Marienlyst Tenniscenter Odense

18.14.00-P20-2-16

Resume

By- og Kulturudvalget drøftede sagen vedrørende drift af Marienlyst Tenniscenter Odense den 28/3 2017 med henblik på sikring af den bedst mulige bæredygtige drift af tenniscentret. Udvalget ønskede i den forbindelse, at forvaltningen arbejdede videre med en række forskellige tiltag. Med denne sag følger der en status på processen.

Boldklubben Marienlyst har i mail den 10/7 2017 opsagt den nuværende driftsaftale. Aftalen kan i henhold til kontrakten opsiges med 1 års varsel.

Det fremgår af mailen, at Boldklubben Marienlyst fortsat er indstillet på at samarbejde om at finde en bæredygtig drift for tenniscentret. Boldklubben Marienlyst skriver i opsigelsen, at de i driftsaftalen aftalte ti årlige gratis rådighedsdage var en forudsætning for Boldklubben Marienlysts engagement i tennishallerne, derfor forudsætter de, at denne aftale videreføres i en ny driftsaftale. For øvrige rådighedsdage betaler Boldklubben Marienlyst en leje som hidtil. Endvidere forventer de, at de nybyggede faciliteter (omklædningsrum, cafe, foyer m.v.) fortsat kan benyttes som fællesarealer for både Boldklubben Marienlyst og det kommende tennissamarbejde. By- og Kulturforvaltningen skal afklare, om der fortsat er grundlag for at give Boldklubben Marienlyst vederlagsfri adgang 10 dage om året, og om klubben fortsat vederlagsfrit kan benytte omklædningsrum, cafe, foyer m.v., eller om den nye aftale ikke skal give Boldklubben Marienlyst vederlagsfri rådighed af dele af tenniscentret.

Der arbejdes på, at tennismiljøet får en mere aktiv rolle og mere ansvar for driften sammen med Boldklubben Marienlyst. Der arbejdes p.t. på at finde en ny konstruktion. I henhold til den nuværende driftsaftale er det Boldklubben Marienlyst, der er ansvarlig for underskud i centret. I forhold til en ny konstruktion er det en udfordring, at tennismiljøet ikke er én juridisk enhed, dette forsøges løst.

By- og Kulturforvaltningen er dialog med henholdsvis Boldklubben Marienlyst og de odenseanske tennisklubber om, hvordan tennismiljøet kan blive mere aktiv i forhold til den fremtidige drift af centret. Det handler primært om, at tennismiljøet har tilbudt at overtage booking af tennisbaner og rengøring af tenniscentret i indendørssæsonen, og samtidig arbejdes der på at tilrette driftsbudgetterne. Der skal udarbejdes nye beregninger på forbrug på vand og varme osv. Der er p.t. indgået aftale om forholdsmæssig forbrug af vand og varme i tennishaller og tilhørende omklædningsrum på baggrund af m², og den fordeling giver ikke et retvisende billede af det reelle forbrug.

By- og Kulturforvaltningen afholder p.t. en række møder med repræsentanter for henholdsvis Boldklubben Marienlystcentret og tennisklubberne med henblik på at opstille et budget for driften, som begge parter kan acceptere.

Der er sendt besked ud til alle klubberne om booking af baner i efteråret, og her er der opfordret til, at så mange aktiviteter som muligt lægges i tenniscentret.

I de tidligere sæsoner har afvikling af volleyballkampe ligget om lørdagen. Det har betydet, at den ene tennishal har været "lukket" for fast tennistræning om fredage, og det har haft indflydelse på afvikling af stævner m.m. Det er aftalt, at afvikling af volleyballkampe sker i samarbejde med Fortuna Odense, så flere kampe spilles i Klostermarkhallen, og ellers afvikles kampe i Marienlyst Tenniscenter Odense om søndagen.

Boldklubben Marienlyst har varslet, at økonomien i centret er presset allerede nu på grund af vigende booking af tennisbaner i første halvår 2017. Boldklubben Marienlyst har ikke reduceret i omkostningerne i de første 5 måneder, selv om indtægterne har været vigende. Det er påtalt overfor klubben.

Det forventes, at der kan fremlægges en sag for By- og Kulturudvalget i løbet af efteråret. Sagen vil indeholde oplæg til ny driftsform samt fastholdelse af ansøgning fra Boldklubben Marienlyst om ekstraordinært tilskud til driften i 2017 og eventuelt i 2018 i opsigelsesperioden.

Punkt 19: Status for kommunale ejendomme – hverdagens rammer for velfærd

00.01.00-Ø00-297-17

Resume

Den 6/6 2017 blev By- og Kulturudvalget orienteret om det voksende vedligeholdelseefterslæb i kommunale ejendomme. Udvalget bad i den forbindelse forvaltningen om at uddybe følgende:

- Omfanget af efterslæb for henholdsvis skoler, daginstitutioner, plejecentre, fritidsområdet og øvrige ejendomme.
- Principper for afledt drift i forbindelse med reduktion af kommunale arealer.

Vedligeholdelseefterslæb

Skoler og daginstitutioner har det største vedligeholdelseefterslæb blandt Odense Kommunes ejendomme. Ejendommene udgør i alt 41 % af kommunens samlede bygningsareal og har ca. 27.000 daglige brugere. Disse typer af kommunale ejendomme udgør en meget stor del af hverdagens rammer for børn, forældre, ansatte og frivillige foreninger.

Nedenstående tabel viser omfanget af vedligeholdelseefterslæb for de respektive områder, som By- og Kulturudvalget efterspurgte.

Tabellen præsenterer gennemsnitsberegning af vedligeholdelseefterslæb pr. år i perioden 2017-2028.

Område	Budget-behov	Aktuelt budget*	Årligt efterslæb	Areal	Årligt efterslæb	Ejendomme
	(mio. kr. / år)			(m ²)	(kr./m ²)	(antal)
Skoler	76,3	30	46,3	360.000	129	38
Daginstitutioner	39,5	16,1	23,4	84.000	279	142
Plejecentre	18	14,2	3,8	116.000	33	45
Fritid	13,1	11,9	1,2	99.000	12	106
Øvrige	43,1	41,2	1,3	418.000	3	200
Samlet	190	114	76	1.077.000	71	531
*Aktuelt budget indeholder driftsbudgetter, anlægsmidler, lokalekabler og udviklingsprojekter.						
Vedligeholdelse af en ejendom består af bygningsdele som indvendig, udvendig, teknik og terræn.						

Afledt drift

Når der vedtages et anlægsbudget til at opføre en ny bygning f.eks. børnehave, skole eller lignede vedtages samtidig afledt drift i henhold til de vedtagne økonomistyringsprincipper i forbindelse med Budget 2015.

Når en kommunal bygning sælges, tilgår det sparede afledte drift til Vores Bygninger eller kommunekassen.

Punkt 20: Aktuelle sager

00.22.00-P35-1-17

Resume

Orientering om aktuelle sager.

- Brev fra KL: Nye muligheder for fysisk planlægning inden for planloven.
- LED-skærm, Fisketorvet.
- Bandepakke.
- Bebyggelse i Nørregade.
- VM i Triatlon 2018.
- Status på Tag over hovedet garanti.
- Basecamp.

Bilag

Borgmesterbrev vedr. nye muligheder for fysisk planlægning.pdf

Punkt 21: Lukket:

00.15.00-G00-2-17