

REFERAT Odense Byråd 2014-2017 d. 27-01-2016

Mødedato Onsdag d. 27. januar 2016 kl. 17:00

Mødested Byrådssalen

Indholdsfortegnelse

Beskæftigelsespolitik for Odense Kommune.....	3
Forslag fra byrådsgruppe O om kvartalsmæssig afrapportering på flygtningeområdet.....	6
Strategi for kollektiv trafik 2014-2020: Effektmåling af strategiltag fra 2014.....	8
Prisfastsættelse af bolig- og erhvervsjord i 2016.....	13
Tilsagn om støtte til almene ungdomsboliger på Vindegade 75.....	18
Boliger og service ved Promenadebyen/Toldbodgade. Forslag til kommuneplantillæg til endelig ve Vinterregulativ.....	21 24
Regulativ for vandværker i Odense Kommune.....	28
Tillæg til budgetforlig 2016.....	31
Fjernvarme Fyn - kommunal garanti for lån.....	35
Forslag fra byrådsgruppe V om nedlæggelse af stillingen som chef for Bystrategisk Stab.....	38
Lukket: Lukket punkt: Lokalerokade - Salg af Dalumvej 23 A.....	40
Lukket: Lukket punkt: Ubberud/Kalørvej - ekspropriation til sti og stitunnel.....	41
Lukket: Lukket punkt: Grundvandsbeskyttelse på Borreby Kildeplads – indgåelse af frivillige aftale	42
Lukket: Lukket punkt: Køb af tidligere baneareal ved Falen.....	43
Lukket: Lukket punkt: Ansættelse af ny adm. direktør i Børn- og Ungeforvaltningen.....	44

Punkt 1: Beskæftigelsespolitik for Odense Kommune

00.15.00-A00-4-15

Bilag

Odense i job - Beskæftigelses- og Socialudvalgets beskæftigelsespolitik

Beskæftigelsespolitik for Odense Kommune

RESUME

Ledigheden i Odense Kommune er for høj. Det er et stort problem for den enkelte som rammes, men et tilsvarende stort problem for kommunens økonomi, som følge af høje udgifter til forsørgelse. Såfremt udviklingen ikke vendes, vil kommunens økonomi blive udfordret inden for de kommende år. Det er i alles interesse, at ledigheden falder – og flere skal i job, hvis der fremadrettet skal være råd til velfærd og service på et højt niveau.

For at imødegå udfordringerne er der for første gang udarbejdet én samlet beskæftigelsespolitik for Odense Kommune, som sætter den overordnede retning for, hvordan flere af byens borgere kommer i beskæftigelse. Politikken er blevet til via drøftelser i Beskæftigelses- og Socialudvalget, ligesom mange andre aktører har været inddraget. Udvalget har således afholdt møder hos virksomheder og organisationer i 2015 med det formål at få inputs og sparring til udarbejdelse af beskæftigelsespolitikken. Herudover har beskæftigelsespolitikken været i høring hos en række virksomheder, organisationer, uddannelsesinstitutioner og arbejdsmarkedets parter.

Ambitionsniveauet er højt: I 2020 skal Odense Kommune have en ledighed, som ligger under landsgennemsnittet. Ifølge den seneste prognose fra Finansministeriet vil det betyde, at ledigheden skal ned på 3,4% i 2020. Opfyldes målet, vil det resultere i den laveste ledighed i Odense i de 35 år, hvor ledigheden er opgjort på denne måde. Med vedtagelsen af vækstpolitikken ultimo 2013 "*Vækst sammen - vækstpolitik 2020*" for Odense Kommune blev der lagt op til, at væksten er et fælles ansvar, der kun kan opnås ved, at aktørerne spiller hinanden stærkere. Selvom beskæftigelsespolitikken ambitioner udfoldes fuldt ud i 2020, er der mange delmål undervejs, som skal nås. De kommende år er vigtige, idet udviklingen skal vendes nu, inden refusionsreformen træder fuldt i kraft fra 2018.

I denne sag forelægges beskæftigelsespolitik for Odense Kommune til godkendelse af Beskæftigelses- og Socialudvalget den 12/1 2016 og dernæst til endelig godkendelse i Odense Byråd den 27/1 2016.

INDSTILLING

Beskæftigelses- og Socialforvaltningen indstiller til udvalget, at byrådet godkender beskæftigelsespolitik for Odense Kommune.

Beskæftigelses- og Socialudvalget anbefaler indstillingen.

Der ønskes følgende tilføjelse i beskæftigelsespolitikken på s. 6, 2. afsnit:

"Det er en væsentlig forudsætning, at vi har et individuelt kendskab til den enkelte ledige, så det rette match kan skabes. Odense Kommune skal derfor sikre et samlet overblik over de lediges kompetencer opdelt på forskellige parametre som branchekendskab, kvalifikationer mm."

Udvalget noterer sig, at en række forslag fra høringen og udvalgets behandling af sagen vil blive inddraget i det efterfølgende arbejde med handlingsplanerne.

BESLUTNING

Godkendt.

Sagsfremstilling

I Odense Kommune er ledigheden høj. Sammenlignes med landets øvrige kommuner er udfordringen til at få øje på, idet Odense har én af landets højeste ledighedsprocenter. Årsagerne hertil kan være mange - men et er sikkert: Det er kun aktørerne i Odense, som kan vende udviklingen. Vejen mod vækst og økonomisk fremgang kalder på politiske beslutninger, der sætter en retning for Beskæftigelses- og Socialforvaltningens arbejde de kommende år.

Denne opgave har Bekæftigelses- og Socialudvalget taget på sig, og resultatet er én samlet beskæftigelsespolitik for Odense Kommune, som i denne sag forelægges til godkendelse. Politikken er blevet til via en omfattende politisk proces, hvor hele 2015 har været dedikeret til at skabe fundamentet for en bredt forankret beskæftigelsespolitik. Udvalget har således drøftet emnet på møder gennem hele 2015 ud fra forskellige temaer, som spiller ind i uddannelse og job. Udvalgsmøderne har i 2015 ofte været afholdt hos interessenter og samarbejdspartnere forskellige steder i byen. Det har givet de besøgte virksomheder, organisationer mv. lejlighed til at komme med deres vinkel på, hvordan beskæftigelsen øges - og besøgene har givet anledning til mange relevante inputs i løbet af det seneste år.

Opsamling og prioritering af hvilke elementer, som bør indgå i beskæftigelsespolitikken, er løbende drøftet på udvalgsmøderne, ligesom der er afholdt workshops. Herudover har politikken været i høring, og flere af ideerne i de indkomne høringssvar er indarbejdet i den endelige beskæftigelsespolitik for Odense Kommune.

Under beskæftigelsespolitikken ligger flere strategier og handleplaner såsom "Strategi for kvalificeret arbejdskraft til byens virksomheder", "Mangfoldighedsstrategien", "Beskæftigelsesplanen" mv., som alle er målrettet forvaltningens kerneopgave: Uddannelse og job. Sideløbende er der sat nye dagsordener, såsom den Grønne Boks, hvor der sættes fokus på de unges karrierer inden for erhversuddannelserne, ligesom der via International Community Odense arbejdes med at tiltrække og fastholde højtuddannet arbejdskraft.

Med den forelagte beskæftigelsespolitik og tilhørende vifte af jobrettede indsatser er det forvaltningens ambition og altoverskyggende succeskriterium, at Odense vil lykkes med at få flere i beskæftigelse.

EFFEKT

Vurdering af sagens påvirkning af byrådets otte effektmål:

Flere kommer i beskæftigelse

En del af de konkrete mål fremgår af de underliggende strategier og handleplaner, herunder især de årlige beskæftigelsesplaner. Dog sætter særligt ét ambitiøst mål dagsordenen for de kommende års indsats, og er skrevet ind i selve politikken: Ledigheden i Odense skal i 2020 være under landsgennemsnittet, og det betyder ud fra Finansministeriets seneste prognose, at ledigheden skal ned på 3,4%. Det vil i givet fald være den laveste ledighed i de 35 år, ledigheden er blevet opgjort på denne måde.

ØKONOMI

Vedtagelsen af selve beskæftigelsespolitikken har ingen økonomiske konsekvenser på den helt korte bane, men efterleves de ambitiøse mål, vil faldende udgifter til forsørgelse af de ledige give et væsentligt bidrag til at fremtidssikre kommunens økonomi.

Punkt 2: Forslag fra byrådsgruppe O om kvartalsmæssig afrapportering på flygtningeområdet.

00.15.00-G01-4-16

Forslag fra byrådsgruppe O om kvartalsmæssig afrapportering på flygtningeområdet.

RESUME

Byrådsgruppe O anmoder i henhold til forretningsordenens § 3 om optagelse af følgende forslag på dagsordenen for mødet den 27/1 2016:

"Odense Kommune modtager et stigende antal flygtninge og indvandrere som følge af den internationale situation.

Forvaltningen anmodes derfor om at orientere byrådet og offentligheden om den aktuelle status på flygtningeområdet ved udgangen af hvert kvartal. En kvartalsrapport bør indeholde følgende punkter - i det omfang, de fornødne data er til rådighed for forvaltningen:

- Seneste prognose vedrørende modtagelse af flygtninge til Odense Kommune (antal)
- Seneste prognose vedrørende placering af asylansøgere på modtagecentre i Odense Kommune (antal)
- Aktuelt antal flygtninge, herunder oplysninger om køn og oprindelsesland
- Aktuelt antal asylansøgere, herunder oplysninger om køn og oprindelsesland
- Seneste data vedrørende flygtnings uddannelsesniveau, jobparathed og beskæftigelsessituation
- Seneste vurdering af behov for boliger til flygtninge
- Seneste vurdering af behov for opholdssteder for asylansøgere
- Seneste prognose for antallet af familiesammenførte og status for gennemførte familiesammenføringer
- Status på flygtnings overtrædelser af straffeloven samt brud på ordensregler på opholdssteder
- Udgifterne til flygtningebørns skolegang og dagpasning

Formålet med oplysningerne er først og fremmest at skabe gennemsigtighed på et område, som er præget af stor uklarhed, og som derfor ofte giver anledning til bekymringer og mytedannelser. Såvel byrådet som borgerne bør derfor løbende holdes orienteret om den aktuelle situation på området og modtage forvaltningens og de øvrige ansvarlige myndigheders prognoser for ovenstående punkter.

Samtidig vil kvartalsrapporterne muliggøre en rettidig opdagelse af afvigelser og uønskede konsekvenser.

BESLUTNING

Godkendt.

Punkt 3: Strategi for kollektiv trafik 2014-2020: Effektmåling af strategiltag fra 2014

13.05.16-G01-6-15

Bilag

Effektmåling af strategi for kollektiv trafik i Odense 2014-2020. 16.11.15.pdf

Byrådsbehandling den 29-10-2014 - Strategi for kollektiv trafik i Odense 2014-2020

Rutekort_Odense_1/8 2015

Strategi for kollektiv trafik 2014-2020: Effektmåling af strategitiltag fra 2014

RESUME

Odense Byråd har på mødet den 29/10 2014 vedtaget "Strategi for kollektiv trafik i Odense 2014-2020", der opstiller et mål om 3 % flere passagerer årligt frem til letbanens åbning i 2020. Byrådets beslutning er vedlagt i bilag 2. Der er nedsat en styregruppe, der følger strategiens indsatser igennem en halvårlig effektmåling. By- og Kulturudvalget samt Økonomiudvalget præsenteres for en årlig effektmåling af de gennemførte tiltag. Frem til letbanens åbning øges bevillingen til den kollektive trafik med 4 mio. kr. årligt resulterende i en bevilling på 28 mio. kr. i 2020.

I denne sag præsenteres en effektmåling af strategitiltagene gennemført i 2014. Og på baggrund af denne effektmåling fremsættes styregruppens anbefalinger om fremtidige handlinger i forbindelse med strategien. Til sagen er der vedlagt en analyse af de enkelte strategitiltags effekter i rapporten "Strategi for kollektiv trafik i Odense 2014-2020 - effektmåling af vækstfremmende tiltag 2014" (Bilag 1).

By- og Kulturudvalget har på udvalgsmødet den 6/10 2015 i forbindelse med behandling af Handleplan for kollektiv trafik i Odense 2016 drøftet strategien og den målsatte passagervækst. Udvalget har i denne forbindelse bedt om at få fremlagt en analyse i første halvår af 2016, der belyser årsager til manglende passagervækst i 2015 og 2016 samt forslag til tiltag, der kan skabe passagervækst fra 2017 og fremover. Effektmålingen og styregruppens anbefalinger skal derfor ses i relation til denne kommende analyse.

Effektmålingen af strategitiltagene gennemført i 2014 viser, at der overordnet set er en passagertilgang på ca. 1,5 % i den kollektive trafik. Stigningen er altså lavere end den målsatte passagervækst. Dette skal dog ses i relation til, at det erfaringsmæssigt tager 2 år, før den fulde effekt af sådanne tiltag er synlig, samt at nogle af strategimidlerne fra 2014 er prioriteret til andre formål.

Styregruppen anbefaler, at den vedlagte effektmålingsrapport godkendes, og at effektmålingen af strategitiltag fra 2014 indgår i den analyse, som By- og Kulturudvalget bliver præsenteret for i første halvår af 2016. Desuden anbefaler styregruppen, at Odense Letbane P/S og FynBus inviteres til at deltage i styregruppen.

INDSTILLING

By- og Kulturforvaltningen indstiller til udvalget, at byrådet godkender:

1. Minirapporten "Strategi for kollektiv trafik i Odense 2014-2020 - effektmåling af vækstfremmende tiltag 2014" godkendes.
2. Væksttiltag fra 2014 indgår i den analyse, som By- og Kulturudvalget bliver præsenteret for i første halvår af 2016.
3. FynBus og Odense Letbane P/S inviteres til at deltage i styregruppen bag "Strategi for kollektiv trafik i Odense 2014-2020".

By- og Kulturudvalget anbefaler indstillingen.

Borgmesterforvaltningen har ingen bemærkninger.

Økonomiudvalget anbefaler By- og Kulturudvalgets indstilling.

BESLUTNING

Godkendt.

Sagsfremstilling

Strategi for kollektiv trafik

"Strategi for kollektiv trafik i Odense 2014-2020" har som mål årligt at opnå 3 % stigning i passagertallet. For at nå målet er det i forbindelse med strategien besluttet at øge tilskuddet til bustrafikken med 4.000.000 kr. om året frem til 2020. Strategien indeholder 10 indsatser, som er udarbejdet i samarbejde med FynBus:

- Letbanen – øget passagertal frem til letbanens åbning i 2020.
- Odense som knudepunkt, Odense Banegård Center (OBC) indrettes til X-busser – nyt superbussystem, der i relation til timemodellen skaber effektive busforbindelser til det øvrige Fyn.
- Bussen og byen udvikles sammen – 2-3 bus- og cykelveje etableres i eksisterende byområder. Der udarbejdes konkrete forslag til godkendelse i By- og Kulturudvalget.
- Superbusser og bedre effektivitet – 2 superbusslinjer etableres, og stoppesteder fremrykkes. Der udarbejdes konkrete forslag til godkendelse i By- og Kulturudvalget.
- Kortere rejsetid – bedre stoppesteder og direkte kørsel.
- Bussens komfort – bedre siddepladser, indeklima og jævn kørsel.
- Rejsen er sammenhængende – der etableres cykelparkering og mini-terminaler.
- Tilgængelighed for alle – der etableres teletaxaordninger udenfor Ring 2.
- Information og markedsføring – der gennemføres kampagner målrettet bilpendlere og tilflyttere.
- Takster – fortsættelse af kvikkort-ordning til 10 kr./tur.

Der er i strategien ikke afsat midler til de driftspåvirkninger, det letbaneforberedende arbejde har på den kollektive trafik. Der er nedsat en styregruppe, der skal følge strategiens indsatser og effekt. Styregruppen består af repræsentanter fra By- og Kulturforvaltningen og Borgmesterforvaltningen.

Strategitiltag 2014

I 2014 blev der indført tre tiltag, som kort er beskrevet nedenfor. En nærmere analyse af tiltagene ses i Bilag 1. Samlet set kan der efter indførelsen af de tre tiltag ses en passagerstigning på 1,5 % i den kollektive trafik.

De tre tiltag har en samlet omkostning på 1.500.000 kr. i 2014 (halvårlig effekt), og en helårlig omkostning på 2.800.000 kr. fra 2015 og frem. De resterende strategimidler fra 2014, 2.500.000 kr., blev den 9/6 2015 omprioriteret som et éngangstiltag til delvist at dække udfordringer på det samlede kørselsområde (Mobil i Odense) i forbindelse med byrådets behandling af det samlede regnskab for 2014.

Tiltag 1 - flere afgang på hverdagsaftener og lørdag eftermiddag

I første del af tiltaget blev antallet af daglige afgang forøget på rutegruppe 21-23, rutegruppe 31-32 samt rutegruppe 61 på hverdage og i weekender. I vedlagte kortbilag (bilag 3) ses en oversigt over, hvor de forskellige ruter kører. Effekten af tiltaget er forskelligt på de tre rutegrupper, men samlet set er helårseffekten på alle tre rutegrupper beregnet til i alt 27.606 flere passagerer i tidsrummet 18-23, hvilket svarer til et bidrag på 0,47 %-point af målsætningen om en årlig vækst på 3 % i 2014.

Anden del af dette tiltag indeholder en udvidelse af køreplanen i december måned på rutegrupperne 21-23, 28-29, 30-32, 40-41, 51-53, 60-61, 71-72 samt 91. Det vil sige, at busserne søndag kører efter lørdagskøreplan på disse søndage for at yde bedre service til indkøb i forbindelse med julehandlen. Dette deltiltag har i alt bevirket en passagerfremgang på 2.143 passagerer eller 0,03 %-point af den samlede målsætning på 3 % årlig vækst i 2014. Der er altså tæt på ingen effekt af dette tiltag samlet set. Den årlige omkostning forbundet med tiltag 1 er 1.655.000 kr.

Tiltag 2 – Øget frekvens på Rute 21-23: På rutegruppe 21-23 er der indført flere afgang i eftermiddagstimerne på pendlerdage. Frekvensen er øget fra 4 til 6 afgang/time.

I tidsrummet 13-18 er der registreret 15.281 flere passagerer, hvilket svarer til et bidrag på 0,26 %-point af målsætningen om 3 % årlig vækst i 2014. Effekten er målt på strækningen fra Odense Banegård Center (OBC) ad Rugårdsvej til henholdsvis Ubberud og Slukefter. Den årlige omkostning forbundet med dette tiltag er 904.000 kr.

Fælles for tiltag 1 og 2 er, at der internt under tiltagene er stor variation på tiltagenes effekt på de forskellige ruter. Det er derfor relevant at undersøge, om tiltag med lille eller negativ effekt skal prioriteres til formål, der forventes at kunne skabe større passagervækst. Det skal samtidig bemærkes, at hvis man holder effekten af de to tiltag op imod deres omkostninger, er der ingen væsentlig forskel på dem.

Tiltag 3 – Oprettelse af rute 112: Rute 112, der betjener strækningen fra Odense Banegård Center til Skt. Klemens via Stenløsevej og Læssøegade, er oprettet for at styrke betjeningen af Skt. Klemens, dele af Hjallesø og Læssøegade. Ruten supplerer rute 110-111, der kører ad samme strækning og fortsætter til Faaborg og Assens. Der er i alt realiseret en samlet passagerfremgang på 29.031 passagerer svarende til et bidrag på 0,50 %-point af målsætningen om 3 % flere passagerer i 2014.

Dette tiltag har for 233.000 kroner genereret 29.031 passagerer og er dermed det tiltag, der har genereret den største passagervækst. Det er værd at bemærke, at dette samtidig har været det billigste tiltag at gennemføre af de tre tiltag.

Opfølgning af strategitiltag 2014

Denne effektmåling viser, at der er stor variation i tiltagenes effekt på de forskellige ruter. Mens tiltaget med øget weekendkørsel for nogle ruter har givet flere passagerer, er der på andre ruter passagerfravald. Ud over denne variation er der også forskel de tre tiltag imellem. Det er derfor relevant at vurdere, om merkørslen skal videreføres på alle ruterne.

Tiltagenes effekt skal ses i relation til, at erfaringer viser, at det tager 2 år, før effekten af merkørsel slår helt igennem. Derudover skal passagereffekten af de enkelte tiltag ses i relation til (forandringer i) ruten som helhed, og (forandringer i) det samlede kollektive trafiksystem. Det kan derfor ikke alene på baggrund af denne effektmåling vurderes, om midlerne til nogle af disse tiltag skal allokere til andre formål. Det er derfor vigtigt, at styregruppen på de halvårslige møder orienteres og på baggrund heraf drøfter den seneste udvikling i passagertallet – både generelt og for de enkelte indsatser.

Letbanearbejdets påvirkning på den kollektive trafik

På udvalgsrådet den 6/10 2015 har By- og Kulturudvalget behandlet "*Handleplan for Kollektiv trafik i Odense 2016*". I forbindelse med dette har udvalget drøftet strategien og målet på 3 % flere passagerer. På mødet bemærkede udvalget, at den planlagte vækst på 3 % ikke forventes opnået i 2016. På baggrund af dette har udvalget bedt By- og Kulturforvaltningen og FynBus udarbejde en analyse, der belyser årsagerne til faldet i væksten i passagertallet i den kollektive trafik, med inddragelse af Odense Letbane P/S. Analysen skal ydermere indeholde forslag til tiltag, der kan øge væksten i passagertallet i den kollektive trafik fra 2017 og frem. By- og Kulturudvalget bliver præsenteret for denne analyse i første halvår af 2016.

Det letbaneforberejdede arbejde medfører serviceforringelser for den kollektive trafik som følge af omkørsler og forringet fremkommelighed. Nogle af disse forringelser vil ramme ruter med store passagerstrømme. Da dette er u hensigtsmæssigt, har By- og Kulturudvalget på samme møde bedt forvaltningen komme med forslag til omprioriteringer inden for det eksisterende budget for kollektiv trafik, som gør, at forringelserne påvirker færrest mulige passagerer. Dette vil By- og Kulturudvalget blive præsenteret for i januar 2016.

I første kvartal 2016 vil By- og Kulturudvalget og Økonomiudvalget desuden få forelagt en sag, som vedrører de driftsmæssige forudsætninger for letbanen, som relaterer sig til den kollektive bustrafik frem til letbanens drift i september 2020.

Styregruppens anbefalinger

Styregruppen anbefaler, at effektmålingsrapporten (Bilag 1) godkendes, samt at effektmålingen af strategitiltag fra 2014 indgår i den analyse, som By- og Kulturudvalget i første halvår 2016 bliver præsenteret for. Det vil sige, at en eventuel omprioritering af midler til de gennemførte strategitiltag bliver en del af dette arbejde. Styregruppen anbefaler desuden, at FynBus og Odense Letbane P/S inviteres til at deltage i styregruppen.

ØKONOMI

Sagen har ikke økonomiske konsekvenser for Odense Kommune.

Punkt 4: Prisfastsættelse af bolig- og erhvervsjord i 2016

82.02.00-G01-1-15

Bilag

Oversigt over storparceller

Oversigt over erhvervsarealer

Oversigt over servicearealer

Oversigt over parcelhusgrunde

Prisfastsættelse af bolig- og erhvervsjord i 2016

RESUME

By- og Kulturforvaltningen fremlægger forslag til salgspriser på bolig- og erhvervsjord gældende for 2016.

Jordforsyning omfatter køb, byggemodning og salg af jord til bolig-, service- og erhvervsformål og reguleres ved udarbejdelse af produktionsplaner, som godkendes endeligt i forbindelse med budgettets vedtagelse.

Salgspriserne på henholdsvis bolig- og erhvervsjord fastsættes på baggrund af en forsigtig vurdering af markedsprisen, uanset at en vurdering af markedsprisen kan være vanskelig, da Odense Kommune generelt er prisdannende som den største udbyder.

Der er en løbende regulering af priserne på boligjord i forbindelse med nye udstykninger. Senest er priser på parcelhusgrunde i Seden Syd, Bækkelunds Have og Bellinge Fælled blevet godkendt.

Salg af erhvervsjord er fortsat i det nuværende marked presset, dog med en stigende interesse.

På baggrund heraf foreslår By- og Kulturforvaltningen, at salgspriserne på bolig- og erhvervsjord fastsættes uændret i forhold til 2015.

I forbindelse med godkendelse af Budget 2016 blev "Økonomisk strategi for Odense Kommune" ligeledes godkendt. Jordforsyningsområdet indgår fremover under de konjunkturfølsomme anlægsområder. Budgetrammen for jordforsyning flyttes til Økonomiudvalget/Borgmesterforvaltningen, men rammen administreres fortsat af By- og Kulturforvaltningen.

Hvert år i foråret udarbejder By- og Kulturforvaltningen produktionsplan for kommende budgetår med overslagsår.

INDSTILLING

By- og Kulturforvaltningen indstiller til udvalget, at byrådet godkender, at salgspriser på bolig- og erhvervsjord fastsættes uændret som foreslået.

By- og Kulturudvalget anbefaler indstillingen.

Borgmesterforvaltningen har ingen bemærkninger.

Økonomiudvalget anbefaler By- og Kulturudvalgets indstilling.

BESLUTNING

Godkendt.

Sagsfremstilling

Prisfastsættelse af parcelhusgrunde, storparceller, servicearealer og erhvervsarealer.

Parcelhusgrunde

Parcelhusgrunde foreslås prisfastsat uændret.

Der er pr. 15/11 2015 solgt 61 parcelhusgrunde. Det samlede lager er på 78 grunde.

I 2016 vil yderligere 34 grunde blive udbudt til salg i Bellinge Fælled, 2. etape.

Oversigt over salgspriser på parcelhusgrunde:

Område	Solgt pr. 15/11 2015	Lager pr. 15/11 2015	Mindstepriser inkl. moms
Ridderhatten i Fraugde	2	9	592.940 - 637.020 kr.
Østparken 129 i Fraugde	1	0	udsolgt
Sukkeræble Have i Villestoftte Syd	6	5	747.500 - 793.750 kr.
Gyldenhus-udstyknngen i Skt. Klemens	11	9	638.250 - 686.625 kr.
Sandhusvænget	4	0	udsolgt
Ryleholmen i Seden	8	5	623.500 - 674.000 kr.
Æblevænget	0	1	260.000 kr.
Bellinge Fælled etape 1	23	8	611.875 - 774.375 kr.
Langkærgårdvej	1	5	760.000 kr.
J. L. Heibergs Vej	2	0	udsolgt
Snedronningen i Seden Syd	3	26	589.000 - 729.000 kr.
Glasæble Have i Villestoftte Syd	0	10	839.750 - 902.000 kr.
Samlet	61	78	

Storparceller

Storparceller til boligformål, der også betegnes som tæt/lav boligbebyggelse, sælges til opførelse af en sammenhængende bebyggelse.

Storparcellerne foreslås prifsatsat uændret.

Der er pr. 15/11 2015 solgt arealer svarende til ca. 82 boliger. Det samlede lager pr. 15/11 2015 svarer til opførelse af ca. 270 boliger.

I 2016 vil arealer i Bellinge Fælled blive udbudt til salg svarende til ca. 83 boliger.

Oversigt over salgspriser på storparceller:

Område	Beholdning beregnet som antal boliger	Mindstepris inkl. moms pr. m ² grundareal	Mindstepris inkl. moms pr. etage-m ² byggeret
Marielund B3-A	ca. 20 boliger		1.700 kr.
Skt. Klemens, C1-3 og C1-4	ca. 80 boliger		1.500 kr.
Seden ved Bullerupvej	ca. 170 boliger	375 kr.	(1.500 kr.)

Servicearealer

Servicearealerne foreslås prifsatsat uændret.

Der er ikke solgt serviceareal i 2015. Det samlede lager af servicearealer udgør ca. 5.1 ha.

Oversigt over salgspriser på servicearealer:

Område	Byggemodnet beholdning	Mindstepris pr. m ² grundareal (ekskl. moms)	Mindstepris pr. etage-m ² byggemulighed (ekskl. moms)
Blækhatten, butiksareal	2.877 m ²	685 kr.	
Seden Syd, butiksareal	ca. 3.800 m ²	240 kr.	
Villestofte, butiksareal	ca. 16.000 m ²	240 kr.	
Kirkendrup	ca. 8.500 m ²	210 kr.	
Væbnerhatten	ca. 3.700 m ²	240 kr.	
Højby Syd	2.100 etage-m ² bebyggelse		960 kr.
Blangstedgård	ca. 1.400 etage-m ² bebyggelse		840 kr.

Erhvervsarealer

Erhvervsarealerne foreslås prisfastsat uændret.

Der er pr. 15/11 2015 solgt 6 erhvervsarealer på samlet 4,6 ha. Det samlede lager af erhvervsarealer er på ca. 90 ha.

Oversigt over salgspriser på erhvervsjord:

Område	Byggemodnet beholdning	Mindstepris pr. m ² grundareal (ekskl. moms)
Tietgenbyen	ca. 78,2 ha.	150 - 200 kr.
Odense S - Teknikvej	ca. 4,0 ha.	140 - 150 kr.
Seden Syd	ca. 1,2 ha.	120 kr.
Seden Nord	ca. 1,7 ha.	110 kr.
Hvilehøjvej	ca. 1,5 ha.	170 kr.
Herluf Trolles Vej	ca. 3,2 ha.	170 kr.

Generelt for samtlige arealer

Prisfastsættelsen vil efter byrådets godkendelse blive annonceret, jf. bekendtgørelse af 24/6 2011 om offentligt udbud ved salg af kommunens faste ejendomme.

Salg af arealerne gennemføres uden forelæggelse for byrådet, jf. byrådets bemyndigelse til By- og Kulturudvalget til at træffe afgørelse om salg af byggegrunde til erhvervs- og boligformål, hvis:

- Salgsprisen er fastsat af Odense Byråd.
- Salget sker til formål, der er i overensstemmelse med det af byrådet vedtagne plangrundlag.

Salget sker i overensstemmelse med vilkår for salg af henholdsvis parcelhusgrunde, storparceller, servicearealer og erhvervsarealer, som er revideret i 2013.

Arealerne vil blive markedsført i relevante medier - både online og trykte medier. Ligeledes vil det også blive vurderet, om der måtte være behov for yderligere kampagner.

EFFEKT

Vurdering af sagens påvirkning af byrådets otte effektmål:

Flere indbyggere i Odense

Det differentierede udbud af bolig- og erhvervsjord i Odense Kommune understøtter, at flere borgere bosætter sig i byen.

Der skabes flere virksomheder og arbejdspladser

Udbuddet af erhvervsjord i Odense Kommune findes flere geografiske steder i byen med god infrastruktur - og flere erhvervsarealer findes i nær tilknytning til motorvejen. Det medvirker til, at der etableres flere virksomheder i byen.

ØKONOMI

Sagen har ingen budgetmæssige konsekvenser, da grundsalget er indeholdt i budgettet.

Punkt 5: Tilsagn om støtte til almene ungdomsboliger på Vindegade 75

03.02.10-A00-1-15

Tilsagn om støtte til almene ungdomsboliger på Vindegade 75

RESUME

By- og Kulturudvalget besluttede på mødet den 28/10 2014 at afsætte midler til at opføre 35 almene ungdomsboliger i Vindegade 75 samt at iværksætte en bygherrekonkurrence blandt de almene boligorganisationer i overensstemmelse med Odense Kommunes strategi for nyt alment byggeri.

De almene ungdomsboliger opføres i baghusene, mens forhuset opføres af privat investor.

Konkurrencen er gennemført i samarbejde med TOGT Ejendomme, der ejer grunden, samt en ekstern arkitekt til at deltage i bedømmelsen af konkurrenceforslagene. Alle byens almene boligorganisationer havde mulighed for at deltage. For at optimere konkurrencen var den delt op i to faser med et dialogmøde midtvejs mellem dommerkomitéen og de enkelte boligorganisationer. Vinder af konkurrencen blev Arbejdernes Boligforening.

Projektet omfatter 35 almene ungdomsboliger med en samlet forventet anskaffelsessum på 42,8 mio. kr., hvilket medfører et kommunalt grundkapitalindskud på ca. 4,3 mio. kr. Indskuddet finansieres af puljen til opførelse af ungdomsboliger i budgetforliget for 2015.

INDSTILLING

By- og Kulturforvaltningen indstiller til udvalget, at byrådet godkender, at der gives tilsagn til Arbejdernes Boligforening om offentlig støtte på op til 4.300.000 kr. med forventet udbetaling i 2016 til etablering af 35 almene ungdomsboliger i Vindegade 75.

By- og Kulturudvalget anbefaler indstillingen.

Borgmesterforvaltningen har ingen bemærkninger.

Økonomiudvalget anbefaler By- og Kulturudvalgets indstilling.

BESLUTNING

Godkendt.

Sagsfremstilling

Der henvises til sagsresuméet og økonomiafsnittet.

ØKONOMI

Den kommunale støtte til alment nybyggeri omfatter følgende: Grundkapitalindskud, garanti for lån og ungdomsboligbidrag.

Grundkapitalindskud

Kommunen støtter med et direkte indskud på 10 % af den samlede anskaffelsessum svarende til ca. 4,3 mio. kr. Indskuddet finansieres af puljen til opførelse af almene boliger i budget 2015.

Kommunal garanti

Kommunen stiller garanti for den nødvendige realkreditfinansiering. Garantien omfatter den del af lånet, som

på tidspunktet for lånets optagelse har pantsikkerhed ud over 60 % af ejendommens værdi. Størrelsen af garantien er vanskelig at vurdere på dette stadie i projektet, men vil erfaringsmæssigt ligge i størrelsesordenen 25-30 mio. kr.

Garantien påvirker ikke lånerammen, men Odense Kommune påtager sig en økonomisk risiko ved at yde garantien. Risikoen for, at garantien skulle komme i anvendelse, vurderes dog som absolut minimal.

Ungdomsboligbidrag

Ungdomsboliger får et årligt driftstilskud, som p.t. udgør 180 kr. pr. m². Heraf betaler kommunen 20 % svarende til ca. 63.000 kr. for det samlede projekt fra 2018 og frem. Udgiften kan delvist finansieres inden for By- og Kulturforvaltningens eksisterende ramme for driftsstøtte til almene boliger. Aktuelt forventes det dog, at der vil opstå en mindre afvigelse i 2018 på ca. 200.000 kr., som finansieres inden for egen ramme.

Sagen påvirker ikke anlægsloft og udvalgets serviceramme.

Punkt 6: Boliger og service ved Promenadebyen/Toldbodgade. Forslag til kommuneplantillæg til endelig vedtagelse

01.02.05-P16-1092-15

Bilag

Forslag til kommuneplantillæg nr 31 - Promenadebyen Toldbodgade. end. ved.

Boliger og service ved Promenadebyen/Toldbodgade. Forslag til kommuneplantillæg til endelig vedtagelse

RESUME

Forslag til kommuneplantillæg nr. 31 til Kommuneplan 2013-2025 og lokalplanforslag nr. 1-772, Boliger og service Promenadebyen/Toldbodgade, blev den 19/8 2015 vedtaget til offentliggørelse. Planforslagene er udarbejdet for at muliggøre byggeri af etageboliger. Planforslagene har været i offentlig høring i 8 uger.

Den 8/12 2015 blev udvalget orienteret om fornyet høring af ændring af bebyggelsesplanen i lokalplanforslaget.

Kommuneplantillægget er udarbejdet for at udvide bolig-/serviceområdet 1.BS8, således at den omlagte Toldbodgade danner ny grænse for kommuneplanrammen. Samtidig giver kommuneplantillægget mulighed for opførelse af byggeri i maks. 8 etager, som hovedprincip lavest mod sydvest og højest mod nordøst. Dette er i overensstemmelse med forslag til Byomdannelsesplan 2.0 Odense havn.

I offentlighedsperioden er der indgået 1 høringssvar, der vedrører forslaget til kommuneplantillæg. Høringssvar er behandlet under sagsfremstilling.

Lokalplanforslag 1-772 forelægges udvalget i april 2016.

INDSTILLING

By- og Kulturforvaltningen indstiller til udvalget, at byrådet godkender:

1. Forslag til kommuneplantillæg nr. 31 Promenadebyen/Toldbodgade vedtages endeligt.
2. Høringssvar besvares som foreslået.

By- og Kulturudvalget anbefaler indstillingen.

Borgmesterforvaltningen har ingen bemærkninger.

Økonomiudvalget anbefaler By- og Kulturudvalgets indstilling.

BESLUTNING

Godkendt.

Sagsfremstilling

Forslag til lokalplan nr. 1-772 er opdelt i en byggeretsgivende del og i en rammedel. Rammedelen er for arealet mellem den gamle Toldbodgade og den nye Toldbodgade og forudsætter særskilt lokalplan, inden denne kan bebygges.

Indstillingen om endelig vedtagelse af forslaget til kommuneplantillæg fremsendes nu, idet udarbejdelse af ny lokalplan for rammedelen forudsætter, at kommuneplantillægget forinden vedtages endeligt.

I offentlighedsperioden er der vedrørende forslaget til kommuneplantillæg modtaget høringssvar fra:

Jan Schoubo Vorning Jensen

Mener, at der skal ses på infrastrukturen i området og i områder, som bliver berørt af den stigende trafikmængde ved udbygning af Promenadebyen og City Campus. Derudover anføres, at der er behov for tvangsruiter for lastbiler, og at der ikke bør køre tunge køretøjer i den indre by, Toldbodgade samt Åløkke Alle.

Bemærkningen tages til efterretning.

Odense Kommune er aktuelt ved at udarbejde en handlingsplan for trafik og mobilitet. Planen vil rumme incitamentsfremmende løsninger; eksempelvis opnåelse af tidsgevinster ved at anvende ruter længst muligt via det overordnede vejnet på Ring 2 og Ring 3. Cityringen (Ring 1) er til korte transportruiter mod mål i bymidten.

EFFEKT

Vurdering af sagens påvirkning af byrådets otte effektmål:

Flere indbyggere i Odense

Den udvidede mulighed for boliger og service understøtter byfortætningen i Odense og udviklingen af byomdannelsesområdet Odense Havn til et tæt og varieret byområde.

ØKONOMI

Sagen har ikke økonomiske konsekvenser for Odense Kommunes kassebeholdning og serviceudgiftsramme.

Punkt 7: Vinterregulativ

05.00.00-P22-1-15

Bilag

c6dd94b8-17df-4351-a03b-29056f33d6e7

Regulativ 8. dec. 2015

7b2a5041-a068-46e5-9f36-cf996e03605a

Vinterregulativ

RESUME

Byrådet godkendte på mødet den 10/12 2014 "Regulativ for vintervedligeholdelse og renholdelse af veje, stier og pladser i Odense Kommune".

Efterfølgende er der vedtaget en ny vejlov, der - foruden at erstatte tre love på området - ændrer kravene til grundejerne i forhold til renholdelse og vintervedligeholdelse.

På baggrund af dette er der således behov for en revidering af det af byrådet tidligere godkendte regulativ af 10/12 2014 i forhold til at honorere den nye vejlov. De ændrede forpligtelser vedrørende renholdelse og vintervedligeholdelse af fortove og stier har - med afsæt i nye opmålinger af veje og stier - en forøget driftsudgift på ca. 2.030.000 kr.

Der henvises til sagsfremstillingen for en uddybning af forholdene.

INDSTILLING

By- og Kulturforvaltningen indstiller til udvalget, at byrådet godkender:

1. Nyt revideret regulativ for renholdelse og vintervedligeholdelse af veje, stier og pladser dateret 8/12 2015.
2. By- og Kulturforvaltningen bemyndiges til fremover at foretage ændringer af det reviderede regulativ, såfremt det ikke har økonomiske konsekvenser.

By- og Kulturudvalget anbefaler indstillingen.

Borgmesterforvaltningen har ingen bemærkninger.

Økonomiudvalget anbefaler By- og Kulturudvalgets indstilling.

BESLUTNING

Godkendt.

Sagsfremstilling

Byrådet godkendte på mødet den 10/12 2014 "Regulativ for vintervedligeholdelse og renholdelse af veje, stier og pladser i Odense Kommune". Regulativet var udarbejdet på baggrund af lovgrundlaget på daværende tidspunkt, jf. lovbekendtgørelse nr. 1103 af 16/9 2010 om vintervedligeholdelse og renholdelse af veje samt privatvejsloven, lov nr. 1537 af 21/12 2010.

Efterfølgende er der vedtaget en ny overordnet vejlov, jf. lov om offentlige veje, nr. 1520. I den nye vejlov er bestemmelser fra tidligere vejbidragslov, lovbekendtgørelse om vintervedligeholdelse og renholdelse sammenfattet til en samlet vejlov.

I den nye vejlov er der fokus på fremkommelighed, miljø samt samarbejde mellem vejmyndigheder. Der er samtidig ændret på en række punkter i forhold til grundejerforpligtelserne vedrørende renholdelse og vintervedligeholdelse af fodgængerarealer. Grundejerne skal således fremover rydde sne på offentlige fortove og stier, der ligger i såkaldt

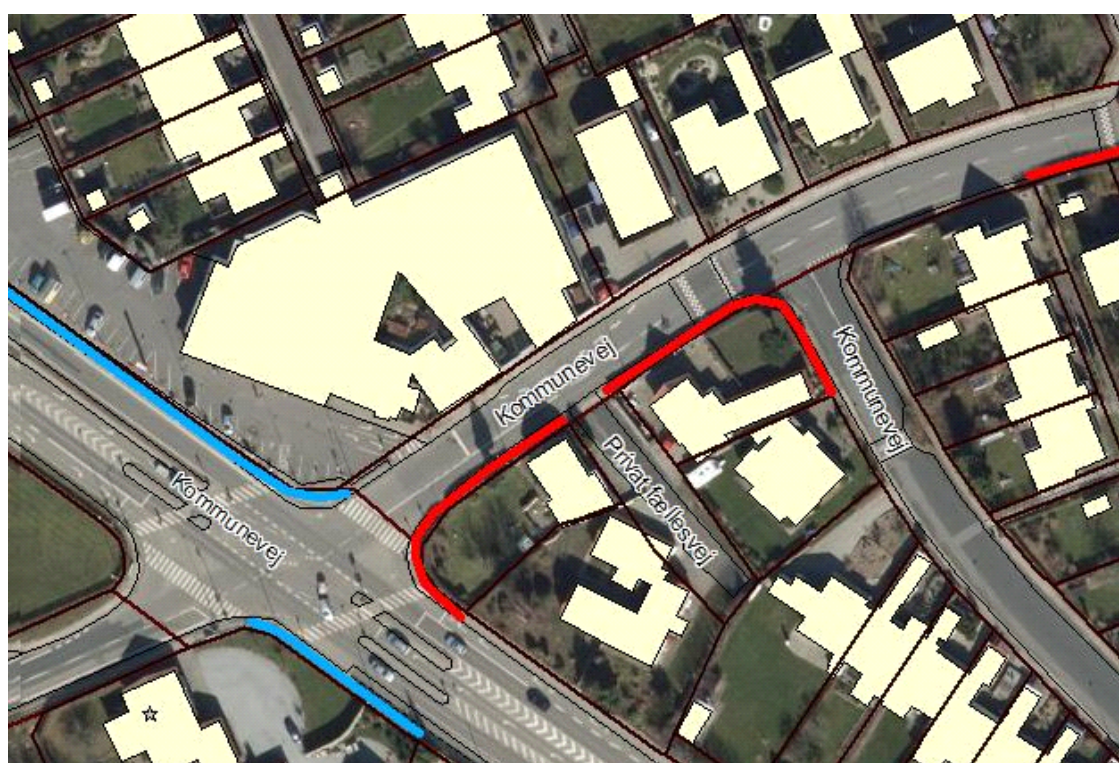
ubrudt forlængelse af en indkørsel til den pågældende ejendom - eller hvor der i øvrigt er en lovlig udgang til fortovet. Tidligere skulle grundejere rydde sne på samtlige fortove og stier ud for den pågældende ejendom - uanset om man havde en direkte adgang til ejendommen.

For grundejere ved private fællesveje er der ingen ændringer. Her skal man som tidligere rydde sne på både kørebane, fortov og sti ud for ejendommen.

I eksemplet herunder er der med rød farve vist strækninger, hvor grundejere tidligere skulle snerydde, men hvor det fremover er kommunen, der skal snerydde.



I eksemplet herunder er der med blå farve vist ændringer, hvor kommunen tidligere skulle snerydde, men hvor det fremover er grundejeren, der skal snerydde, jf. bortfald af bestemmelsen om adgangsbeholdning.



I 2015 har By- og Kulturforvaltningen registreret samtlige fortove og stier med henblik på at opfylde den nye vejlovs bestemmelser. Registreringen har medført, at kommunen skal udføre vintervedligeholdelse og renholdelse af yderligere 67 km fortov og stier, som private grundejere tidligere har udført.

Ifølge kompetencefordelingsplanen er By- og Kulturforvaltningen ikke bemyndiget til at foretage ændringer i regulativet. Det foreslås derfor, at By- og Kulturforvaltningen fremover bemyndiges til at foretage ændringer i regulativet, såfremt der sker lovmæssige ændringer i forhold til renholdelse og vintervedligeholdelse af veje, stier og pladser, og disse ikke medfører økonomiske konsekvenser.

I vedlagte bilag fremgår, hvor der er foretaget redaktionelle ændringer, samt hvor der er ændrede forpligtelser.

ØKONOMI

Realiseringen af den nye vejlovs bestemmelser medfører, at der skal udføres vintervedligeholdelse og renholdelse af yderligere 67 km fortov og stier svarende til en forøget driftsudgift på ca. 2.030.000 kr.

I 2016 håndteres udgiften inden for eksisterende rammer til vintertjeneste under budgetområde 2.2, Drift og Anlæg.

Sagen har ikke økonomiske konsekvenser for kommunens serviceramme og kassebeholdning.

Punkt 8: Regulativ for vandværker i Odense Kommune

13.02.00-G01-240-15

Bilag

Regulativ 27-11-2015

Regulativ for vandværker i Odense Kommune

RESUME

Kontaktudvalget for Vandværker i Odense Kommune (KVO) har udarbejdet et nyt regulativ for alle vandforsyningerne i Odense Kommune (12 private vandværker samt VandCenter Syd).

Regulativet er udarbejdet på baggrund af Naturstyrelsens vejledning "Normalregulativ for almene vandforsyninger, 12/5 2014".

Regulativet skal, jf. § 55, stk. 2, i vandforsyningsloven (lov nr. 299 af 8/6 1978, jf. lovbekendtgørelse nr. 1199 af 30/9 2013), godkendes af byrådet, hvorefter regulativet træder i kraft.

INDSTILLING

By- og Kulturforvaltningen indstiller til udvalget, at byrådet godkender "Regulativ for vandværker i Odense Kommune".

By- og Kulturudvalget anbefaler indstillingen.

Borgmesterforvaltningen har ingen bemærkninger.

Økonomiudvalget anbefaler By- og Kulturudvalgets indstilling.

BESLUTNING

Godkendt.

Sagsfremstilling

Et regulativ for vandforsyning regulerer forholdet mellem forbrugeren og vandforsyningen. I regulativet kan man blandt andet læse, hvilke rettigheder og pligter der gælder for forbrugeren og for vandforsyningen, f.eks. om retten til at få vand og pligten til at betale samt om pligten til at holde installationerne på ejendommen i god stand, så der ikke er risiko for at forurene drikkevandet. Derudover medtager regulativet bestemmelser af almindelig betydning for vandforsyningen.

Det følger af vandforsyningslovens § 55, stk. 2, at vandforsyningen udarbejder regulativet, og at regulativet godkendes af kommunalbestyrelsen i den kommune, hvor vandforsyningen har hjemsted.

Naturstyrelsen har i maj 2014 udsendt en vejledning om normalregulativ for vandforsyning, som samler de tidligere vejledninger med normalregulativer for private og for kommunalt ejede vandforsyninger. Baggrunden for et samlet normalregulativ for vandforsyning er, at vandforsyningsloven efter vedtagelse af vandsektorloven ikke længere skelner mellem private og offentligt ejede vandforsyninger. Herudover er henvisninger til love, bekendtgørelser og vejledninger mv. ajourført.

Kontaktudvalget for Vandværker i Odense Kommune (KVO) har udarbejdet forslag til et nyt fællesregulativ for vandværker i Odense Kommune. Det nye regulativ vil erstatte de hidtil gældende regulativer "Regulativ for Odense Vandselskab as" og "Regulativ for private vandværker i Odense Kommune", som blev vedtaget på møde i Odense Byråd den 19/8 2005.

Det nye forslag til regulativ for vandværkerne i Odense Kommune bygger på Naturstyrelsens vejledning om

normalregulativ for almene vandforsyninger med få ændringer og tilføjelser, som forvaltningen kan acceptere. Regulativet har været i høring hos Odense Brandvæsen, som har accepteret tilføjelserne til de bestemmelser, som har relevans for brandberedskabet.

Da regulativet berører forsyningsforhold i dele af nabokommunerne, skal der ifølge vandforsyningsloven foretages en forhandling med Assens, Nordfyns og Faaborg-Midtfyns Kommuner. Disse forhandlinger er gennemført i perioden april til juli 2015. Resultatet af disse forhandlinger er efterfølgende drøftet med KVO, hvorefter regulativet er tilrettet, så der nu er enighed om bestemmelserne.

EFFEKT

Vurdering af sagens påvirkning af byrådets otte effektmål:

Sagen har ingen konsekvenser for byrådets otte effektmål.

ØKONOMI

Sagen har ikke økonomiske konsekvenser for Odense Kommunes kassebeholdning og serviceudgiftsramme.

Punkt 9: Tillæg til budgetforlig 2016

00.30.00-S00-3-16

Tillæg til budgetforlig 2016

RESUME

Forligspartierne bag budget 2016 bestående af Socialdemokratiet, Venstre - Danmarks Liberale parti, Dansk Folkeparti, Det konservative Folkeparti, Enhedslisten, SF - Socialistisk Folkeparti og Det Radikale Venstre er den 18/1 2016 blevet enige om et tillæg til budgetforliget.

I tillægget til budgetforliget omprioriteres 28,2 mio. kr. til børn- og ungeområdet i 2016, da området vedrørende udsatte børn og unge er under pres.

De omprioriterede midler på 28,2 mio. kr. finansieres under følgende områder:

- 8,0 mio. kr. fra tiltag i Børn- og Ungeudvalget
- 10,2 mio. kr. fra mindreforbrug i Odense&Co under Økonomiudvalget
- 10,0 mio. kr. fra reservemidler vedrørende kvarterplanen under Økonomiudvalget

INDSTILLING

Borgmesterforvaltningen indstiller til Økonomiudvalget, at byrådet godkender Tillæg til Budgetforlig 2016, herunder:

1. Der afsættes 28.200.000 kr. i 2016 på driftsområder med overførselsadgang under Børn- og Ungeudvalget.
2. Børn- og Ungeudvalget finansierer de 8.000.000 kr. i 2016 fra driftsområder med overførselsadgang.
3. Forventet mindreforbrug i Odense&Co finansierer de 10.200.000 kr. i 2015 på driftsområder med overførselsadgang under Økonomiudvalget.
4. Der finansieres 10.000.000 kr. i 2017 fra reservemidler vedrørende Kvarterplanen fra anlægsområdet under Økonomiudvalget.

Økonomiudvalget anbefaler Borgmesterforvaltningens indstilling.

BESLUTNING

Godkendt.

Sagsfremstilling

Forligspartierne bag budget 2016 er den 18/1 2016 blevet enige om et tillæg til budgetforlig 2016.

Området vedrørende udsatte børn og unge er under pres. For at undgå, at det kommer til at påvirke de øvrige kerneområder i Børn- og Ungeforvaltningen, herunder daginstitutioner og skoler, omprioriteres 28,2 mio. kr. til børn- og ungeområdet.

Tillæg til budgetforlig 2016 (forligsteksten)

Forligspartierne er enige om, at området vedrørende udsatte børn og unge er under økonomisk pres, og forligspartierne ønsker ikke, at det har konsekvenser for børn- og ungeområdets kerneområder som f.eks. daginstitutioner og skoler. Derfor ønsker forligspartierne at tilføre området flere midler gennem omprioritering. Forligspartierne vil derfor i indeværende budgetår holde børn- og ungeområdet fri af besparelser for samlet 28,2

mio. kr. i 2016, uden at det påvirker medarbejdere og serviceniveauet på kerneområdet.

Med det udgangspunkt er forligspartierne enige om et finansieringsforslag på 28,2 mio. kr. for 2016, som indeholder tre dele:

- 8,0 mio. kr. finansieres af midler fra tiltag i Børn- og Ungeforvaltningen, der kan gennemføres uden konsekvenser for det kommunale serviceniveau og medarbejdere.
- 10,2 mio. kr. finansieres fra mindreforbrug i Odense&Co. Mindreforbruget kan henføres til 2014, hvor enheden var i en etableringsfase og ikke fik forbrugt budgettet fuldt ud.
- 10,0 mio. kr. finansieres fra reservemidler vedrørende kvarterplanen, midlerne er udisponerede.

EFFEKT

Vurdering af sagens påvirkning af byrådets otte effektmål:

Borgernes indkomst skal stige

Odense er under transformation fra stor dansk by til dansk storby. Vi oplever en stor tilflytning af borgere i disse år - særligt studerende. En indkomstanalyse fra 2014 viste dog, at en stor del af de studerende fraflytter Odense efter endt uddannelse. Hvis vi lykkes med at fastholde de studerende efter endt uddannelse, vil det løfte det aktuelle indkomstniveau i kommunen og dermed skatteindtægterne. Én af forudsætningerne for at fastholde og tiltrække eksempelvis højtuddannede børnefamilier, er, at vi har dag- og skoletilbud af høj kvalitet. Ellers er risikoen, at Odense vælges fra. Ved at holde børn- og ungeområdet fri af besparelser for samlet 28,2 mio. kr. i 2016 fastholdes den nuværende kvalitet og det nuværende serviceniveau i skoler og daginstitutioner.

Flere indbyggere i Odense

Hvis det lykkes at tiltrække og fastholde flere borgere, eksempelvis børnefamilierne, vil det have en positiv effekt på byens indbyggertal.

Børn lærer mere og er mere kompetente

Uddannelse er det bedste middel mod arbejdsløshed. Derfor er det væsentligt, at en stor del af borgerne i Odense opnår mindst en ungdomsuddannelse. Forudsætningen for dette er, at børn og unge i Odense udfordres og løftes fagligt såvel som socialt, så de er rustet til som voksne at bidrage aktivt på arbejdsmarkedet, tage medansvar og deltage i samfundet. Skoler og dagtilbud af god kvalitet er derfor en betingelse for, at børn og unge i Odense udvikler sig, og bliver så dygtige, som de kan. Ved at holde børn- og ungeområdet fri af besparelser for samlet 28,2 mio. kr. i 2016 fastholdes den nuværende kvalitet og det nuværende serviceniveau i skoler og daginstitutioner.

Friholdelsen af besparelserne vil således betyde, at Odense Kommune fortsat kan tilbyde den nødvendige hjælp til udsatte børn og unge i Odense Kommune, som de har brug for, uden at det går ud over de øvrige kerneområder på børn- og ungeområdet. De udsatte børn og unge har vi en særlig forpligtelse til at støtte, så de også trives og får mulighed for at klare sig godt i livet.

ØKONOMI

Sagen påvirker servicerammerne på følgende udvalg:

1.000 kr.	2015	2016
Økonomiudvalget	-10.200	
Børn- og Ungeudvalget		20.200

Note: - = lavere servicerame

Sagen har følgende påvirkning af kassebeholdningen:

1.000 kr.	2015	2016	2017	I alt
Kassebeholdningen	10.200	-20.200	10.000	0

Note: - = kassebeholdning formindskes

Punkt 10: Fjernvarme Fyn - kommunal garanti for lån

00.00.00-000-11-15

Bilag

d7c5ce9d-3bf6-4916-9603-6f3205969a2e

Fjernvarme Fyn - kommunal garanti for lån

RESUME

Fjernvarme Fyn har fremsendt anmodning om kommunal garanti for låneoptagelse på op til 150 mio. kr. på baggrund af Fjernvarme Fyn-koncernens gennemførte anlægsinvesteringer i regnskabsåret 2015. Lånene, der fordeler sig med 75 mio. kr. vedrørende Fjernvarme Fyn Distribution A/S og 75 mio. kr. vedrørende Fjernvarme Fyn Fynsværket A/S, optages primo 2016, når investeringsudgifterne i regnskabsåret 2015 er endeligt opgjort. For at kunne sikre optimale lånevilkår for selskaberne anbefaler Borgmesterforvaltningen, at der stilles kommunal garanti for lånene svarende til Odense Kommunes ejerandel i selskabet på 97,08 %.

INDSTILLING

Borgmesterforvaltningen indstiller til Økonomiudvalget, at byrådet godkender:

1. Kommunal garanti for Fjernvarme Fyn Distribution A/S' låneoptagelse i 2016 på op til 72.810.000 kr.
2. Kommunal garanti for Fjernvarme Fyn Fynsværket A/S' låneoptagelse i 2016 på op til 69.606.360 kr.

Økonomiudvalget anbefaler Borgmesterforvaltningens indstilling.

BESLUTNING

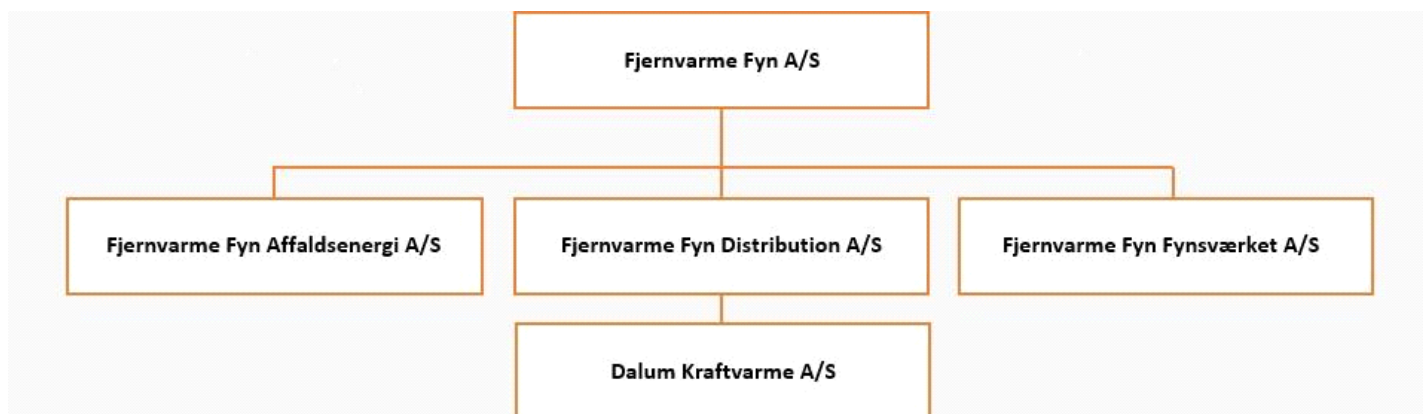
Godkendt.

Sagsfremstilling

Fjernvarme Fyn-koncernen kan i henhold til Lånebekendtgørelsen lånefinansiere samtlige investeringsudgifter omfattet af den automatiske låneadgang på forsyningsområdet uden belastning af kommunens låneramme.

I henhold til lånereglerne skal beslutning om låneoptagelse træffes senest den 31/3, og lånet skal være hjemtaget senest den 30/4 året efter regnskabsåret.

Selskaberne i Fjernvarme Fyn-koncernen er efter overtagelsen af Fynsværket primo 2015 organiseret på følgende måde:



Øverst holdingselskabet Fjernvarme Fyn A/S, hvoraf Odense Kommune ejer 97,08 % og Nordfyns Kommune 2,92 %. Fjernvarme Fyn Affaldsenergi A/S (tidl. Odense Kraftvarmeværk A/S) er et affaldsforbrændingsanlæg, der bl.a. aftager affald fra Odense Kommune. Fjernvarme Fyn Fynsværket A/S er et kul-, olie- og halmfyret kraftværk. Disse 2 selskaber købte Fjernvarme Fyn af den svenske energikoncern Vattenfall primo 2015. Fjernvarme Fyn Distribution A/S er "det gamle Fjernvarme Fyn", som i mange år har aftaget varme fra affaldsforbrændingsanlægget og kraftvarmeværket og videresolgt varmen til forbrugerne.

Bestyrelsen for Fjernvarme Fyn Distribution A/S og Fjernvarme Fyn Fynsværket A/S har på bestyrelsesmøde den 30/11 2015 besluttet at udnytte selskabernes lånemulighed vedrørende regnskabsåret 2015 til optagelse af et lån på op til 75 mio. kr. for begge selskabers vedkommende.

Selskabernes investeringsudgifter i 2015 opgøres endeligt som en del af regnskabsafregningen og forventes som minimum at udgøre minimum 75 mio. kr. for begge selskabers vedkommende.

Bestyrelsen for Fjernvarme Fyn Distribution A/S har på den baggrund fremsendt anmodning til Odense Kommune og Nordfyns Kommune om kommunal garanti for låneoptagelse vedrørende 2015 for op til 75 mio. kr.

Investeringsudgifterne i 2015 vedrører for langt hovedparten de nye forsyningsområder Morud, Brylle, Nr. Broby, Sønderød og Vissenbjerg og herudover i mindre omfang ledningsflytninger og øvrige mindre anlægsprojekter.

Fjernvarme Fyn Fynsværket A/S' investeringer i 2015 har bl.a. bestået af turbinerevision af blok 7 (kul/olie), færdiggørelse af Denox anlæg vedrørende blok 8 (halm) og øvrige mindre anlægsprojekter. Vedrørende Fjernvarme Fyn Fynsværket A/S skal investeringerne i forhold til lån og tilhørende garanti opgøres i henholdsvis en varme-del og en el-del. Der kan stilles kommunal garanti for 100 % af lån vedrørende den del af investeringerne, der kan henføres til varmedelen, mens der jf. EU's statsstøtteregler maksimalt kan stilles kommunal garanti for 80 % for den del, der henføres til den kommercielle el-del. På den baggrund anmoder bestyrelsen for Fjernvarme Fyn Fynsværket A/S ejerkommunerne om kommunal garanti på op til samlet 71.700.000 kr.

Odense Kommune kan efter Social- og Indenrigsministeriets praksis lovligt stille kommunal garanti for Fjernvarme Fyn A/S' lån, såfremt selskabet betaler et vederlag herfor på markedsmæssige vilkår. For at sikre optimale lånevilkår for selskabet anbefaler Borgmesterforvaltningen, at der stilles kommunal garanti for lånet svarende til Odense Kommunes ejerandel i selskabet på 97,08 %. Odense Kommunes andel af garantierne udgør 72.810.000 kr. vedrørende Fjernvarme Fyn Distribution A/S og 69.606.360 kr. vedrørende Fjernvarme Fyn Fynsværket A/S.

EFFEKT

Vurdering af sagens påvirkning af byrådets otte effektmål:

Flere indbyggere i Odense

Den kommunale garanti bidrager til at sikre optimale lånevilkår for Fjernvarme Fyn og dermed lave varmepriser til gavn for borgere og virksomheder i Odense. Et boligkøb er en stor beslutning, og udgiften til eksempelvis fjernvarme betyder mere og mere for folk, som skal købe hus. Indstillingen i sagen understøtter dermed byrådets effektmål om flere indbyggere i Odense, da den lave varmepris gør det attraktivt at bosætte sig i Odense.

Der skabes flere virksomheder og arbejdspladser

Også virksomhederne i byen vil nyde godt af lave udgifter til fjernvarme. Lave faste omkostninger til f.eks. opvarmning af lokaler er altid attraktive for virksomhederne, hvorfor indstillingen i sagen også vil understøtte byrådets effektmål "Der skabes flere virksomheder og arbejdspladser".

ØKONOMI

I overensstemmelse med lovgivningen og i henhold til administrationsaftalen mellem Odense Kommune og Fjernvarme Fyn betaler selskabet garantiprovision på markedsvilkår, såfremt selskabet ønsker kommunal garantistillelse i forbindelse med låneoptagelse. Det er vurderingen, at en årlig garantiprovision på 0,30 % af restgælden i det konkrete tilfælde pt. vil svare til markedsvilkår.

Odense Kommunes indtægt som følge af garantiprovisionen vil, når selskaberne i løbet af 2016 har optaget de konkrete lån, ved førstkommande justering af budgettet blive medtaget i budgettet under Renter. Sagen har herudover ikke økonomiske konsekvenser for Odense Kommune.

Punkt 11: Forslag fra byrådsgruppe V om nedlæggelse af stillingen som chef for Bystrategisk Stab

00.15.00-G01-5-16

Forslag fra byrådsgruppe V om nedlæggelse af stillingen som chef for Bystrategisk Stab

RESUME

Byrådsgruppe V fremsender i henhold til forretningsordenens § 3 følgende forslag til optagelse på byrådsdagsordenen for mødet den 27/1 2016:

På baggrund af stillingsvakance, og på baggrund af, at de væsentligste beslutninger vedrørende byens transformation er truffet, og der nu primært forestår gennemførelse af allerede trufne beslutninger, nedlægges stillingen som chef for Bystrategisk Stab.

Medarbejdere og budget for Bystrategisk Stab overføres til By- og Kulturforvaltningen med henblik på opnåelse af samdriftsfordele og synergier i opgaveløsninger.

Provenu fra nedlæggelse af stillingen som chef for Bystrategisk Stab (ca. 842.000-1.007.0000 kr.) tilføres dog Børn- og Ungeforvaltningen med henblik på styrkelse af folkeskolen."

Jf. dette link:

<http://subsites.odense.dk/job%20hos%20odense%20kommune?vacancyid=7379>

BESLUTNING

Forslaget forkastet med alle stemmer imod gruppe O og V.

Punkt 12: Lukket: Lukket punkt: Lokalerokade - Salg af Dalumvej 23 A

82.00.00-G01-1-15

Punkt 13: Lukket: Lukket punkt: Ubberud/Kalørvej - ekspropriation til sti og stitunnel

13.06.01-G01-363-15

**Punkt 14: Lukket: Lukket punkt: Grundvandsbeskyttelse på Borreby
Kildeplads – indgåelse af frivillige aftaler på ekspropriationslignende vilkår**

13.02.00-P20-295-15

Punkt 15: Lukket: Lukket punkt: Køb af tidligere baneareal ved Falen

13.06.02-G01-1114-15

Punkt 16: Lukket: Lukket punkt: Ansættelse af ny adm. direktør i Børn- og Ungeforvaltningen

81.03.00-G01-1111-15