

# **REFERAT By- og Kulturudvalget 2022-2025 d. 28-09-2022**

**Mødedato** Onsdag d. 28. september 2022 kl. 08:30

**Mødested** Slottet, Salen, Indgang C, 1. sal

## Indholdsfortegnelse

Godkendelse af dagsorden.....	3
Velfærdens Fundament - Lokal aftale for Seden & Åsum.....	4
Velfærdens Fundament - Lokal aftale for Åløkke & havnen.....	9
Velfærdens Fundament - De ældste odenseanere - screening af plejehjem - demensområdet.....	14
Lokalplan nr. 0-1049 Boliger på Falen 20 til endelig vedtagelse.....	17
Boligbebyggelse på Islandsgade 16, Østerbro. Kommuneplantillæg nr. 14 og lokalplan nr. 2-1026 ti	24
Godkendelse af forslag til udmøntning af den del af budget 2022, som vedrører 'Rammer for medar	29
Godkendelse af Odense Kommunes Handicappolitik.....	32
B-sag: Nedlæggelse af offentligt vejareal ved Paaruphallen.....	35
B-sag: Nedlæggelse af offentligt vejareal, Nørrebjergvej.....	37
B-sag: Byudviklingsprojekter – finansiering af arbejder på offentlig vej.....	39
B-sag: Høringssvar til statens screening for landskaber til vedvarende energi.....	42
B-sag: Handleplan for Byggesag.....	46
B-sag: Opstart af planlægning for 24 almene ungdomsboliger på Vinkelvej i Hjallese.....	58
B-sag: Boligudbygning i Skt. Klemens. Forudgående høring for ændring af kommuneplanen.....	62
C-sag: Parallelopdrag til grøn mobilitetsplan.....	66
Lukket: C-sag: Afsluttet udbud for Gaderenhold.....	69
Lukket: C-sag. Fornyet drøftelse af Vores Bygninger, afledt drift mv.....	70
D-sag: Boligudbygning i Skt. Klemens. Status på helhedsplan og borgerinddragelse.....	71
D-sag. Aktuelle sager.....	75

# **Punkt 1: Godkendelse af dagsorden**

00.22.04-P35-23-22

## **Resume**

Godkendelse af dagsorden til By- og Kulturudvalgets møde den 28. september 2022.

## **Beslutning**

By- og Kulturudvalget godkender dagsordenen.

## **Punkt 2: Velfærdens Fundament - Lokal aftale for Seden & Åsum**

00.16.00-P27-43-21

### **Resume**

Med denne sag skal byrådet vedtage en lokal aftale for Seden & Åsum.

Aftalen er blevet til gennem markant borgerinddragelse og dialog mellem Odense Kommune og Partnerskabet for Seden & Åsum.

Den 3. marts 2021 besluttede byrådet fordelingen af de 625,0 mio. kr. til Velfærdens Fundament – Skoler og lokale aftaler.

Fordelingen til Seden & Åsum og Seden Skole er følgende:

- Modernisering: 7,2 mio. kr.
- Vedligehold: 6,2 mio. kr.
- Lokal aftale: 3,5 mio. kr.

Aftalen giver penge til en række moderniseringer på Seden Skole bl.a. modernisering af flere klasselokaler og faglokaler samt flere tiltag for de unge elever.

### **Effekt**

En storby med blandede og velfungerende bydele

Den lokale aftale for Seden & Åsum vil give bydelen et løft og danne ramme for et velfungerende, udviklende og aktivt skole- og fritidsliv med udgangspunkt i borgernes konkrete forslag og idéer.

### **INDSTILLING**

Borgmesterforvaltningen, By- og Kulturforvaltningen og Børn- og Ungeforvaltningen indstiller til respektive udvalg, at byrådet godkender:

1. Lokal aftale for Seden & Åsum, jf. bilag.
2. Der oprettes og frigives en anlægsbevilling "Velfærdens Fundament – Skoler og Lokale aftaler – Seden & Åsum" på 10,7 mio. kr. fordelt med 0,7 mio. kr. i 2022, 4,2 mio. kr. i 2023 og 5,8 mio. kr. i 2024 under By- og Kulturudvalget. Bevillingen finansieres af Velfærdens Fundament under Økonomiudvalget.

### **Beslutning**

By- og Kulturudvalget anbefaler indstillingen.

Børn- og Ungeudvalgets møde den 27. september 2022

Børn- og Ungeudvalget anbefaler indstillingen.

Udvalgsmedlem Abdirashid Abdi deltog ikke i mødet.

Udvalgsmedlem Anne-Mette Ebensgaard deltog ikke i behandlingen af punktet.

## Sagsfremstilling

Med Budget 2021 besluttede Odense Byråd at investere 1,8 mia. kr. i velfærdens fysiske rammer frem mod 2030. Velfærdens Fundament skal sikre gode fysiske rammer for byens børn, unge og ældre borgere samt udvikling af byens lokalområder. Bag aftalen står et samlet byråd.

Den 3. marts 2021 besluttede byrådet rækkefølgen på skoler/lokalområder og fordelingen af midler under sporet "Skoler og lokale aftaler", hvor der i alt er afsat 625,0 mio. kr.

Pengene skal bruges til at sætte fokus på lokalområderne og en fremtid, hvor folkeskolen udvikler sig som omdrejningspunkt for fællesskab, aktiviteter og kendskab til hinanden. I den forbindelse skal Odense Kommune rundt til alle lokalområder i kommunen og føre en demokratisk samtale, så borgere og lokale interessenter får mulighed for at komme med deres input til ønsker og behov i deres område.

Den lokale aftale med Seden & Åsum er den sjette af i alt tolv lokale aftaler, der forventes indgået under Velfærdens Fundament i 2022. Den syvende lokale aftale for Åløkke & havnen behandles også på dagens møde.

### Inddragelse af lokalområdet

Den 13. juni 2022 blev der afholdt et borgermøde for alle borgere i Seden & Åsum. Til mødet var det i workshops muligt at komme med forslag og idéer til at styrke Seden & Åsum som lokalområde. På mødet deltog over 60 borgere. Endvidere har det også været muligt at bidrage med input og forslag digitalt på odense.dk og i et spørgeskema i perioden fra den 11. maj til og med den 29. maj 2022. 12 % af borgerne i Seden & Åsum har bidraget til aftalen via besvarelse af spørgeskemaet.

Partnerskabet for Seden & Åsum, som består af repræsentanter for skolen samt foreninger og bestyrelser i lokalområdet, har været lokalområdets talerør i processen for indgåelse af aftalen. Partnerskabet har drøftet en opsamling på de mange input og har indgået i dialog med Odense Kommune om prioritering af forslagene i den konkrete aftale.

Den lokale aftale

Dataindsamlingen viser, at borgernes drømme og idéer overordnet har fokus på 3 temaer:

- Vild natur og friluftsliv
- Sociale sammenkomster og bevægelse
- Trafikale forbedringer

Aftalen mellem partnerskabet for Seden & Åsum og Odense Byråd indeholder nedenstående konkrete initiativer, der alle bidrager til at opfylde de lokale interessenters og borgernes drømme om et endnu bedre Seden & Åsum.

#### Modernisering af Seden Skole

- Modernisering af faglokale til fysik/kemi
- Etablering af ungemiljø – 9. klasses område med grupperum
- Modernisering af omklædningsrum
- Modernisering af klasselokaler
- Renovering af eksisterende toiletter
- Opgradering af unges udemiljø

#### Initiativer i lokalområdet

##### Adgang til vandet ved Mindelundsvej

Der skabes mulighed for i højere grad at kunne gøre brug af vandet ved Mindelundsvej. På den grønne plads bliver der etableret en spansk trappe/bådebro, hvor områdets beboere kan søsætte deres kanoer og kajaker. En øget adgang til vandet ved Mindelundsvej vil give lokalområdet en nemmere adgang til at bruge den lokale natur og vil potentielt kunne bruges som et stoppested for dem, der sejler til Seden via åen fra andre steder af Odense. Borgerne i området kan derved nemmere nyde vandet, de grønne områder og fællesskabet på et naturligt og hyggeligt lokalt mødested.

##### Trampestier i Åsum

Der er et ønske om at få bedre adgang til naturen gennem nye trampestier i Åsum. Der gives derfor et tilskud til Aasum Sogns Beboerforening til etablering af trampestier i Åsum.

##### Flere bænke og pausesteder

Der opsættes bænke i lokalområdet, som vil kunne bruges som mødesteder og pausesteder for borgerne og besøgende i området.

##### Opgradering af H.C. Andersen Skoven

Skoven opgraderes i form af et eller flere af følgende tiltag:

- Naturlegeplads
- Overdækket bord- og bænkesæt
- Større træningsfaciliteter
- Klatrebane i skoven

- Spil til tennisbolde
- Bænke

#### Mørklægningsgardiner i Fjordagerhallen

Der opsættes mørklægningsgardiner i Fjordagerhallen, så idrætsudøvere og kulturelle brugere kan bruge hallen i flere timer af døgnet og har flere muligheder for udnyttelse af de eksisterende rammer.

#### Informationssøjle til lokale arrangementer

Der opsættes en reklamesøjle ved krydset ved Kertemindevej og Svendsagervej. Lokale foreninger, borgere og virksomheder kan bruge denne søjle til at annoncere om lokale arrangementer og aktiviteter.

#### Bålhytte i Åsum

Der etableres en bålhytte med grill omkring Væverstræde, så man lokalt får et samlingssted i naturen.

#### Etablering af ny legeplads ved Mindelundsvej

Der etableres en ny legeplads i forbindelse med den spanske trappe på Mindelundsvej, som vil gøre området mere attraktivt for flere grupper af borgere og vil inspirere til sunde ophold, sjov og leg.

#### Opgradering af legeplads ved Væverstræde

Den eksisterende legeplads ved Væverstræde i Åsum opgraderes med yderligere legeredskaber til gavn for hele lokalområdet.

#### Vedligeholdelsesprojekter

På Seden Skole vil der blive udført følgende vedligeholdelsesopgaver:

- Udskiftning af halgulv
- Udskiftning af fliser m.m. i omklædningsrum ved hallen
- Afrensning/udbredning af udvendigt murværk efter nedtagning af overdækning
- Udskiftning af asfaltbelægninger

Vedligeholdelsesprojekterne er baseret på By- og Kulturforvaltningens faglige skøn – den såkaldte "ingeniørliste" - og har således ikke været et anliggende for partnerskabet.

#### Lokalrådets engagement

Der har undervejs i forløbet været stort engagement fra Seden Skole, borgere og foreninger, og aftalen sigter derfor også imod at koble investeringerne i aftalen til at fastholde og styrke det engagement.

Partnerskabet og lokalområdet forpligter sig i forbindelse med aftalen til at indgå i udformningen og placeringen af flere tiltag, såsom opgraderingen af H.C. Andersen Skoven, de to legepladser og de nye bænke. Herudover forpligter partnerskabet sig til at sikre kvaliteten af opslagene på informationssøjlen.

Den fulde aftale for Seden & Åsum er vedlagt som bilag.

## Økonomi

Med denne sag og indgåelse af den lokale aftale frigives de afsatte midler fra bevillingen under Økonomiudvalget til By- og Kulturudvalget.

Vedligeholdsmidlerne til skolen er allerede frigivet af byrådet med 6,2 mio. kr. den 8. december 2021. Med denne sag frigives de resterende 10,7 mio. kr., så der i alt er givet 16,9 mio. kr. til Seden & Åsum og Seden Skole.

	Udvalg	Styringsområde	2022	2023	2024	I alt
Velfærdens Fundament, finansiering af bevilling	ØKU	Anlæg	-700.000	-4.200.000	-5.820.000	-10.720.000
Ny bevilling: VF – Skoler og lokale aftaler – Seden & Åsum	BKU	Anlæg	700.000	4.200.000	5.820.000	10.720.000
I alt			0	0	0	0

Afledt drift af aftalen udgør 407.000 kr. årligt, som finansieres af den afsatte ramme til afledt drift af Velfærdens Fundament under Økonomiudvalget.

Denne sag har ingen økonomiske konsekvenser for Odense Kommune, herunder for kommunens kassebeholdning.

## Bilag

Lokal aftale for Seden og Åsum

Dataopsamlingsrapport fra borgerinddragelsen i Seden & Åsum

## **Punkt 3: Velfærdens Fundament - Lokal aftale for Åløkke & havnen**

00.16.00-P27-44-21

### **Resume**

Med denne sag skal byrådet vedtage en lokal aftale for Åløkke & havnen.

Aftalen er blevet til gennem bred borgerinddragelse og dialog mellem Odense Kommune og partnerskabet for Åløkke & havnen.

Den 3. marts 2021 besluttede byrådet fordelingen af de 625,0 mio. kr. til Velfærdens Fundament – Skoler og lokale aftaler.

Fordelingen til Åløkke & havnen og Åløkkeskolen er følgende:

- Modernisering: 5,0 mio. kr.
- Vedligehold: 8,8 mio. kr.
- Lokalområdet: 2,3 mio. kr.

Aftalen giver penge til en række moderniseringer på Åløkkeskolen, der bl.a. vil skabe gruppe-/opholdsrum både inde og ude, der spiller sammen med nye læringsstile og samtidig vil kunne benyttes uden for skoletiden af foreninger og borgere.

Lokalområdemidlerne går bl.a. til at lave en naturplan med stier og ruter, der skaber bedre sammenhæng i den lokale natur, sikrer biodiversitet og udvikling af dyreliv og samtidig indtænker nye måder at bruge naturen på.

### **Effekt**

En storby med blandede og velfungerende bydele

Den lokale aftale for Åløkke & havnen vil give bydelen et løft og danne ramme for et velfungerende, udviklende og aktivt skole- og fritidsliv med udgangspunkt i borgernes konkrete forslag og idéer.

### **INDSTILLING**

Borgmesterforvaltningen, By- og Kulturforvaltningen og Børn- og Ungeforvaltningen indstiller til respektive udvalg, at byrådet godkender:

1. Lokal aftale for Åløkke & havnen, jf. bilag.
2. Der oprettes og frigives en anlægsbevilling "Velfærdens Fundament – Skoler og Lokale aftaler – Åløkke & havnen" på 7,3 mio. kr. fordelt med 0,8 mio. kr. i 2022, 2,5 mio. kr. 2023 og 4,0 mio. kr. i 2024 under By- og Kulturudvalget. Bevillingen finansieres af Velfærdens Fundament under Økonomiudvalget.

### **Beslutning**

By- og Kulturudvalget anbefaler indstillingen.

Børn- og Ungeudvalgets møde den 27. september 2022

Børn- og Ungeudvalget anbefaler indstillingen.

Udvalgsmedlem Abdirashid Abdi deltog ikke i mødet.

Udvalgsmedlem Anne-Mette Ebensgaard deltog ikke i behandlingen af punktet.

## Sagsfremstilling

Med Budget 2021 besluttede Odense Byråd at investere 1,8 mia. kr. i velfærdens fysiske rammer frem mod 2030. Velfærdens Fundament skal sikre gode fysiske rammer for byens børn, unge og ældre borgere samt udvikling af byens lokalområder. Bag aftalen står et samlet byråd.

Den 3. marts 2021 besluttede byrådet rækkefølgen på skoler/lokalområder og fordelingen af midler under sporet "Skoler og lokale aftaler", hvor der i alt er afsat 625,0 mio. kr.

Pengene skal bruges til at sætte fokus på lokalområderne og en fremtid, hvor folkeskolen udvikler sig som omdrejningspunkt for fællesskab, aktiviteter og kendskab til hinanden. I den forbindelse skal Odense Kommune rundt til alle lokalområder i kommunen og føre en demokratisk samtale, så borgere, lokale foreninger mv. får mulighed for at komme med input til ønsker og behov i deres område.

Lokalaftalen for Åløkke & havnen er den syvende af tolv lokale aftaler, der indgås under Velfærdens Fundament i 2022. Den 6. lokale aftale for Seden & Åsum behandles også på dagens møde.

Bred inddragelse af lokalområdet

I perioden den 24. maj til den 9. juni 2022 havde alle borgere, foreninger, bestyrelser mv. i Åløkke & havnen mulighed for at komme med forslag og idéer til udvikling af deres lokalområde ved besvarelse af et spørgeskema. 12 % af borgerne i området har bidraget til aftalen via besvarelse af spørgeskemaet.

Den 24. og 31. maj blev afholdt online-møder for lokale foreninger og bestyrelser i Åløkke & havnen, hvor idéer og forslag til udvikling af lokalområdet blev drøftet.

På et online-borgermøde den 20. juni 2022 fik de deltagende borgere lejlighed til at drøfte og videreudvikle de idéer, der var kommet ind.

Partnerskabet for Åløkke & havnen, som består af repræsentanter for skolen, kirken og det lokale kultur- og foreningsliv, har været lokalområdet talerør i processen for indgåelse af aftalen. Partnerskabet har indgået i dialog med Odense Kommune om prioritering af forslagene i den konkrete aftale.

## Den lokale aftale

Dataindsamlingen viser, at borgernes drømme og idéer overordnet har fokus på følgende tre temaer:

- Natur- og friluftsliv
- Leg og bevægelse – at mødes på tværs
- Sikker trafik

Aftalen mellem partnerskabet for Åløkke & havnen og Odense Byråd indeholder nedenstående konkrete initiativer, der alle bidrager til at opfylde borgernes, skolens og de lokale foreningers drømme om et endnu bedre lokalområde.

## Modernisering af Åløkkeskolen

### Multifunktionel udnyttelse af gangarealer i den gamle bygning

Gangarealerne indrettes multifunktionelt med for eksempel nicher til gruppearbejde, læringstrapper og løsning til garderober.

### Udnyttelse af reposer til nyt læringsmiljø

I overgangsbygningen mellem den gamle bygning og biblioteket føres reposerne ud til glasvæggene. Det vil give ekstra nyt areal, der kan indrettes som multifunktionelt læringsmiljø.

### Opgradering af gang- og fællesareal i indskolingen

På gang- og fællesarealerne etableres nicher til gruppearbejde, fordybelse, socialt samvær med videre. Der opsættes tillige akustiklofter, der gavner arbejds- og læringsmiljøet. Tiltaget vil - sammen med de to ovenstående tiltag - skabe fysiske rum, der spiller sammen med nye læringsstile og vil også kunne benyttes uden for skolens åbningstid i forbindelse med for eksempel forældre- og foreningsarrangementer, til kulturelle formål, til workshop mv.

### Indretning af udendørs læringsmiljø bagved bygningen Åsen

Området indrettes som et grønt, multifunktionelt læringsrum til for eksempel natur og teknik, håndværk og design, aktiviteter i SFO og til brug som samlingssted for foreninger og områdets beboere uden for skolens åbningstid.

### Opgradering af skolegården

Skolegården gøres attraktiv og indbydende til leg og læring med for eksempel sidde-/opholdsplateauer, læringstrapper, basket bane, panna bane med videre. Foruden i skoletiden benyttes legepladsen også flittigt i fritiden af områdets børn, unge og familier som samlingssted.

### Opgradering af klasselokaler – gammel bygning

8 klasselokaler moderniseres med nye køkkener/vaske og skabe til opbevaring af rengørings-artikler. Det vil give et mere overskueligt og praktisk indrettet læringsmiljø i klasserne.

## Initiativer i lokalområdet

### Tilgængelighed og sammenhæng i den lokale natur

På naturens præmisser og i samarbejde med en landskabsarkitekt udarbejdes en helhedsplan for områdets grønne områder, der sikrer biodiversitet og udvikling af dyreliv og samtidig skaber sammenhæng og indtænker nye måder at bruge naturen på. Helhedsplanen indeholder fx en optimering af stisystemer, stier/ruter med aktiviteter målrettet forskellige målgrupper, opholdsmuligheder, skiltning med information om ruterne, dyreliv, fauna med videre. Ruterne udvikles i samarbejde med partnerskabet for Tarup, så der skabes sammenhæng på tværs af begge lokalområder.

### Opgradering af skolens gymnastiksal

En forbedret indretning af skolens gymnastiksal med plads til forskellige kunstarter – dans, teater, revy mv. vil bidrage til at skabe sammenhængskraft og understøtte et bredt borgerønske om at gøre skolen til hele lokalområdets samlingssted. Salen opgraderes med moderne AV-udstyr, og der etableres et mere fleksibelt sceneområde.

### Nyt levende mødested

Der etableres et "hængeud"-/ mødested i Den Grønne Kile langs Langesøstien tæt ved havnen og City Campus (det nye Nørrebro). Mødestedet indrettes alternativt med for eksempel streetart-lignende siddemiljøer, der er multifunktionelle og kunstnerisk udformet. Tiltaget er en del af en større indretning af området.

### Tilskud til renovering af parkouranlæg på havnen

Det eksisterende anlæg til parkour, der ligger på Byens Ø, er så slidt, at dele af det er afspærret. Anlægget bruges flittigt, men det trænger til en grundig renovering med behandling af træ- og jernelementer.

## Vedligeholdelsesprojekter

På Åløkkeskolen vil der blive udført følgende vedligeholdelsesopgaver:

- Beklædning på administrationsbygningen
- Fuger og murværk i den gamle bygning
- Lofter, gulve og maling af udvalgte klasselokaler
- Tag over gymnastiksal

Vedligeholdelsesopgaverne er baseret på By- og Kulturforvaltningens faglige skøn – den såkaldte "ingeniørliste" - og har således ikke været et anliggende for partnerskabet.

## Lokalområdets engagement

Der har undervejs i forløbet været et stort engagement fra Åløkkeskolen, borgere og foreninger, og aftalen sigter derfor også imod at koble investeringerne i aftalen til at fastholde og styrke det engagement.

Partnerskabet og lokalområdet forpligter sig i forbindelse med aftalen til bl.a. at bidrage til at skabe sammenhæng og udvikling i den lokale natur, at komme med input til et nyt mødested og til planlægning af gymnastiksalens forbedrede indretning.

Den fulde aftale for Åløkke & havnen og en opsamling på borgerinddragelsen er vedlagt som bilag.

## Økonomi

Med denne sag og indgåelse af den lokale aftale frigives de afsatte midler fra bevillingen under Økonomiudvalget til By- og Kulturudvalget.

Vedligeholdsmidlerne til skolen på 8,8 mio. kr. er allerede frigivet af byrådet den 8. december 2021. Med denne sag frigives de resterende 7,3 mio. kr., så der i alt er givet 16,1 mio. kr. til Åløkke & havnen og Åløkkeskolen.

	<b>Udvalg</b>	<b>Styringsområde</b>	<b>2022</b>	<b>2023</b>	<b>2024</b>	<b>I alt</b>
Velfærdens Fundament, finansiering af bevilling	ØKU	Anlæg	-800.000	-2.500.000	-3.990.000	-7.290.000
Ny bevilling: VF – Skoler og lokale aftaler – Åløkke & havnen	BKU	Anlæg	800.000	2.500.000	3.990.000	7.290.000
I alt			<b>0</b>	<b>0</b>	<b>0</b>	<b>0</b>

Afledt drift af aftalen udgør 337.000 kr. årligt, som finansieres af den afsatte ramme til afledt drift af Velfærdens Fundament under Økonomiudvalget.

Denne sag har ingen økonomiske konsekvenser for Odense Kommune, herunder for kommunens kassebeholdning.

## Bilag

Lokal aftale for Åløkke og havnen

Opsamlingsrapport fra borgerinddragelsen - Åløkke & havnen

## **Punkt 4: Velfærdens Fundament - De ældste odenseanere - screening af plejehjem - demensområdet**

00.16.00-P20-7-21

### **Resume**

Med denne sag skal byrådet tage stilling til en screening af plejehjem med henblik på at plejehjemmene skal indrettes, så de er mere egnede til borgere med demenssygdomme.

De ældste odenseanere udgør 300 mio. kr. i Velfærdens Fundament, og med denne sag vil der blive sat gang i en demensfaglig og byggefaglig screening af de kommunale plejehjem, som skal danne grundlag for en efterfølgende beslutning om rækkefølgen og fordeling af økonomi mellem plejehjemmene.

### **Effekt**

Flere funktionsdygtige ældre og handicappede

Screeningen skal bidrage til at målrette indretningen af plejehjemmene til i højere grad at understøtte de borgere, der bor på plejehjem og give de bedste rammer og muligheder for, at beboerne kan leve et godt liv på trods af demenssygdomme.

Et sundere Odense

Optimering af indretningen på plejehjemmene, så den i højere grad understøtter beboere med demens og deres behov, kan fx medføre mindre agitation og mindre behov for medicinering samt bedre arbejdsmiljø for medarbejderne.

### **INDSTILLING**

Borgmesterforvaltningen, By- og Kulturforvaltningen og Ældre- og Handicapforvaltningen indstiller til respektive udvalg, at byrådet godkender:

1. Der igangsættes en screening af plejehjem under Velfærdens Fundament – De ældste odenseanere.
2. Der oprettes og frigives en anlægsbevilling "Velfærdens Fundament – De ældste odenseanere – Plejehjem" på 4 mio. kr. fordelt med 1 mio. kr. i 2022 og 3 mio. kr. 2023 under By- og Kulturudvalget. Bevillingen finansieres af Velfærdens Fundament under Økonomiudvalget.

### **Beslutning**

By- og Kulturudvalget anbefaler indstillingen.

Ældre- og Handicapudvalget den 27. september 2022

Ældre- og Handicapudvalget anbefaler indstillingen.

## Sagsfremstilling

Med Budget 2021 besluttede Odense Byråd at investere 1,8 mia. kr. i velfærdens fysiske rammer frem mod 2030. Velfærdens Fundament skal sikre gode fysiske rammer for byens børn, unge og ældre borgere samt udvikling af byens lokalområder. Bag aftalen står et samlet byråd.

De ældste odenseanere udgør 300 mio. kr. i Velfærdens Fundament og handler om at sikre kapacitet på vores plejehjem, når antallet af ældre stiger, at sikre at vores plejehjem er egnede til demente borgere og at sikre vedligehold af vores plejehjem.

Screeningen er et led i den proces, der skal gøre vores plejehjem mere demensegnede.

### Demensegnede plejehjem

Der arbejdes med fire typer af tiltag inden for indretning, der gør boliger demensegnede:

- Hjemlighed og atmosfære
- At finde vej (overblik, orientering og genkendelse)
- Udeområder og det grønne
- Lys og døgnrytme

### Proces for screening

Med henblik på at få det bedst mulige overblik over den nuværende grad af demensegnethed på det enkelte plejehjem og som grundlag for at træffe beslutning om fordeling af økonomi og rækkefølgen på plejehjemmene igangsættes en afdæknings- og screeningsproces.

Der skal udføres en faglig screening af de enkelte plejehjem, som efterfølgende skal danne afsæt for den involvering, der skal være på det enkelte plejehjem. Screeningen skal danne grobund for en rækkefølgeplan samt en økonomisk fordeling til de enkelte plejehjem. Involveringsprocessen vil tage afsæt i involveringen i prototypeprojektet på Plejehjemmet Øst.

Ovennævnte interne screening vil danne grundlag for, at en ekstern rådgiver med byggefagligt blik skal screene vores plejehjem og estimere økonomien på de forslag, der er afdækket. Når screeningen foreligger fra den eksterne rådgiver, forelægges en politisk sag med forslag til rækkefølgen af plejehjem og fordeling af økonomi.

Den efterfølgende inddragende proces på de enkelte plejehjem vil blive tilrettelagt ud fra erfaringerne i det prototypeprojekt, der er i gang på Plejehjemmet Øst.

## Økonomi

Med denne sag frigives en anlægsbevilling fra bevillingen under Økonomiudvalget til By- og Kulturudvalget på 4,0 mio. kr.

Eventuelt ubrugte midler fra screeningen går med videre til den efterfølgende byggeproces på plejehjemmene.

	<b>Udvalg</b>	Styringsområde	<b>2022</b>	<b>2023</b>	I alt
Velfærdens Fundament, finansiering af bevilling til de ældste odenseanere	ØKU	Anlæg	-1.000.000	-3.000.000	-4.000.000
Ny bevilling: VF – De ældste odenseanere – Plejehjem	BKU	Anlæg	1.000.000	3.000.000	4.000.000
I alt			<b>0</b>	<b>0</b>	<b>0</b>

Der er ikke afledt drift af selve screeningen, men der vil senere være afledt drift af de tiltag, der sættes i gang efter screeningen. Den afledte drift vil finansieres af den afsatte ramme til afledt drift af Velfærdens Fundament under Økonomiudvalget.

Denne sag har ingen økonomiske konsekvenser for Odense Kommune, herunder for kommunens kassebeholdning.

# Punkt 5: Lokalplan nr. 0-1049 Boliger på Falen 20 til endelig vedtagelse

01.02.00-P16-27-19

## Resume

By- og Kulturudvalget besluttede den 6. april 2022 at fremlægge forslag til lokalplan nr. 0-1049 for boliger på Falen 20 i otte ugers offentlig høring.

Planforslaget har været i offentlig høring fra den 28. april 2022 til den 24. juni 2022.

Der er i perioden indkommet 135 høringssvar, herunder en underskriftsindsamling med 254 underskrifter. Høringssvarene er samlet i en hvidbog, hvor der også er givet forslag til svar på de indsendte høringssvar.

De indkomne høringssvar omhandler primært følgende:

- Modstand mod byggeri på Falen 20.
- Forslag om grønt område på Falen 20.
- Opbakning til byggeri på Falen 20.
- Forslag til at bygge en etage på Falen 21 i stedet for at bygge på Falen 20.
- Protester mod kommunens håndtering af sagen.

By- og Kulturforvaltningen har vurderet høringssvarene og anbefaler, at høringssvarene ikke bør medføre ændringer i lokalplanen. Lokalplanen følger op på den bystrategiske ambition om byfortætning og i dette tilfælde desuden på et sted med nærliggende grønne område.

Området har i flere år været genstand for diskussion om byggeret, hvilket medførte at By- og Kulturudvalget den 19. juli 2019 nedlagde et § 14 forbud mod bebyggelse i form af en byggetilladelse efter gældende lokalplan. En ny lokalplan skulle sikre, at byggeriet blev grundigt beskrevet og planlagt, samt at der kom en længere høringsperiode på et mere gennearbejdet grundlag. Da kommuneplanen i den mellemliggende periode skulle revideres, blev kommuneplanrammen for Falen 20 ændret i forbindelse med denne og offentliggjort med kommuneplanens høringsperiode. Da der i projektets forløb er udarbejdet flere skitser til bebyggelse på Falen 20, har By- og Kulturudvalget peget på hvilket projekt, som forvaltningen skulle planlægge for.

Da forvaltningen vurderer, at lokalplanen sikrer, at projektet kan udføres i overensstemmelse med det, som udvalget har set, anbefaler forvaltningen, at lokalplanen vedtages.

## Effekt

En storby i vækst

Planlægningen muliggør etablering af boligbebyggelse i et centralt og attraktivt område, der ellers fremstår utidssvarende bebygget.

Byudvikling med kvalitet

Projektet består af to punkthuse i tegl med en høj arkitektonisk detaljeringsgrad og lokalplanen stiller præcise krav til udformning og materialer. For at sikre arkitektonisk sammenhæng til den tilstødende bevaringsværdige bebyggelse, skal der blandt andet anvendes materialer og detaljer, der har reference til Gerthasvej 8-14.

## INDSTILLING

By- og Kulturforvaltningen indstiller til udvalget, at byrådet godkender:

1. Høringssvarene besvares, som foreslået i hvidbogen.
2. Lokalplan nr. 0-1049 for boliger på Falen 20 vedtages endeligt.

## Beslutning

By- og Kulturudvalget

Udvalgsmedlem Søren Freiesleben stiller ændringsforslag om at sagen udsættes indtil Planklagenævnet har behandlet klagen over Odense Kommunes afgørelse om, at der ikke skal foretages miljøvurdering af lokalplanen. Udvalgsmedlemmerne Søren Freiesleben og Andreas Møller stemmer for ændringsforslaget. Resten af udvalgsmedlemmerne stemmer imod ændringsforslaget, der dermed bortfalder.

By- og Kulturudvalget anbefaler indstillingen.

Udvalgsmedlem Søren Freiesleben stemmer imod.

## Sagsfremstilling

Baggrund

Lokalplanen er udarbejdet for at muliggøre ny bebyggelse i form af to punkthuse med tilhørende opholdsarealer og parkering på Falen 20. Falen 20 er beliggende bag ved Gerthasminde på det sted, hvor Gerthasmindes detaljerede, pudsede og farverige villaer i nationalromantisk stil møder et etagebyggeri i mere funktionel stil. Langs Falen er gadebilledet præget af høje etageejendomme på nordsiden og lave pavilloner og garager på sydsiden. Mod vest ligger røde murstensbygninger i 2½ etage, heraf en villa i nationalromantisk stil, men med facader i blank mur.

Bebyggelsen kan indeholde op til 12 lejligheder. Lokalplanen fastlægger byggefeltene med facade i fortovskant mod Falen og giver mulighed for bebyggelse i op til 3 etager afsluttet af et lavt tag. Bebyggelsen skal opføres i murværk i samme lyse, gule tone som Gerthasvej 8-14, som er etagebebyggelsen i Gerthasminde, der ligger skråt bag Falen 20. Taget skal lægges i naturskifer. Lokalplanen stiller krav til en række detaljer som mønstermurværk, vertikale glaspartier over indgangene, smalle baldakiner, skodder, delvist indeliggende altaner og vinduer i forskellige formater. Lokalplanen stiller meget detaljerede krav til bebyggelsen for at sikre, at der opnås en god kvalitet i udtryk og materialer, således at bebyggelsen tilpasser sig den del af omgivelserne, der også har mange detaljer.

Høringssvar

Der er i alt indkommet høringssvar fra 135 parter. Af de 135 høringssvar kommer fire fra erhverv i området, et fra en grundejerforening og seks fra lokalt eller nationalt funderede organisationer eller foreninger, der beskæftiger sig med byudvikling, bevaring eller kulturmiljøer og endelig kommer et fra en beboerforening, der har indsendt en underskriftsindsamling med 254 underskrifter. De resterende 122 høringssvar kommer fra private borgere som enkeltpersoner eller par.

Hovedparten af høringssvarene repræsenterer en modstand mod det foreslåede projekt, og mange ønsker i stedet, at den nuværende lokalplan bevares, og at der etableres et grønt område på stedet. Der argumenteres primært med, at den

foreslåede bebyggelse vil skæmme eller skjule Gerthasminde set fra Falen, at bebyggelsen er for tæt og for høj, og at bygherre ikke har nogen byggeret, hvilket, nogle mener, fremgår af tidligere afslag til byggeri på grunden.

Mange påpeger, at der mangler grønne områder, og at der i forbindelse med et nyt grønt område bør arbejdes med klimasikring på grunden.

I mange høringssvar påpeges det, at Falen 20 er knyttet til Falen 21, som har samme ejer, og at det fremgår af byggetilladelsen for opførelse af Falen 21, at den er betinget af, at Falen 20 ikke bebygges, da ejendommen mangler friareal og parkering, hvorfor den også er udlagt til på sigt at kunne blive et friareal i den gældende lokalplan. I nogle høringssvar fremføres det, at forvaltningen gennem årene har givet afslag til byggeri her med henvisning til ovenstående, og borgerne undrer sig over, hvad der har ændret sig. Flere peger på, at der i stedet bør bygges en tagetage på Falen 21.

I syv høringssvar bakkes der op om boliger på stedet, da det kan skabe konkurrence på boligmarkedet i forhold til husleje.

## **De indkomne høringssvar omhandler overordnet følgende:**

- Modstand mod byggeri på Falen 20 da der ikke ønskes byggeri, byggeriet findes skæmmende eller utilpasset, giver skygge og indbliksgener, samt at det skærmer for indkig til Gerthasminde.
- Forslag om grønt område på Falen 20 da borgerne finder, at området er udlagt til dette og at der mangler grønne områder i bydelen, og de ønsker en klimahave etableret i samarbejde med VandCenter Syd, et mødested for kvarterets beboere, børn og ældre og en grøn indgang til Gerthasminde.
- Opbakning til byggeri på Falen 20 da projektet findes veltilpasset og nye boliger vil være godt for byen og for huslejeniveauet i byen.
- Forslag til at bygge en etage på Falen 21 i stedet for at bygge på Falen 20, da Falen 21 mangler en afslutning/et tag og fordi man på den måde mener at kunne give bygherre en byggemulighed og samtidig friholde Falen 20.
- Protester mod kommunens håndtering af sagen, herunder at mange finder det forkert, at man over årene har ændret holdning i forhold til, om området kan bebygges og at kommunen har valgt at udskille lokalplanen for Falen 20 fra den bevarende lokalplan for Gerthasminde, samt at kommunen ikke har ønsket dialog.

## **By- og Kulturforvaltningens vurdering af de indkomne høringssvar**

Forvaltningen har vurderet, at høringssvarene ikke giver anledning til væsentlige ændringer i lokalplanen. Den modstand mod projektet, som hovedparten af høringssvarene giver udtryk for, indeholder generelt ikke ændringsforslag til bebyggelsen, men er et udtryk for, at mange borgere slet ikke ønsker bebyggelse på stedet.

Forvaltningen har dog lavet få administrative ændringer i lokalplanen - en henvisning til kortbilag 2 og en uddybning af redegørelsen, hvor de eksisterende garager er gennemgået for at sikre, at der ikke er flagermus i garagebebyggelsen, der skal nedrives.

### **Modstand mod byggeri på Falen 20**

Da der i projektets forløb er udarbejdet flere skitser til bebyggelse på Falen 20, har By- og Kulturudvalget peget på, hvilket forvaltningen skulle planlægge for.

Under lokalplanarbejdet er der udarbejdet skyggediagrammer, som viser, at der om sommeren sent på dagen vil være skygger i naboerne umiddelbart syd for bebyggelsen, som vil ramme lejligheder på Gerthasvej 8. Der kan blive indblik fra altaner i det nye byggeri mod naboerne i Gerthasminde. I Gerthasminde er karakteren dog allerede, at man bor tæt.

Bebyggelsen er placeret, så der fra Falen stadig er udsyn til den store dobbeltvilla på Gerthasvej 2-4.

#### Forvaltningens vurdering

Forvaltningen har i planlægningsfasen lagt vægt på projektets tilpasning til omgivelserne. Det er sket med udgangspunkt i udtryk og materialer på især Gerthasvej 8-14, da denne bebyggelse ligger umiddelbart op til Falen 20, og da det ikke forekommer naturligt i dag at tage udgangspunkt i den nationalromantiske stil, som kendetegner villaerne i Gerthasminde. Bebyggelsen skal således opføres i materialer og proportioner – som for eksempel taghældning, der lægger sig op ad Gerthasvej 8-14, ligesom udtrykket tager udgangspunkt i eksempelvis Gerthasvejs arkitektoniske udtryk ved opgangene. Flere af de nærmeste bebyggelser i Gerthasminde er med de høje tage betydeligt højere end den planlagte bebyggelse. Bestemmelserne for bebyggelsens omfang og udtryk er skrevet så præcist som muligt for at sikre tilpasningen til området og forvaltningen vurderer, at dette er lykket.

Forvaltningen anerkender, at der vil komme skygger, der vil påvirke de nærmeste naboer og lejlighederne på Gerthasvej 8 i de sene dagtimer. Der vil også være mulighed for indblik til enkelte naboer. Lokalplanen stiller krav om mure mod naboerne og beplantning langs murene for at afbøde disse potentielle gener.

#### Forslag om grønt område på Falen 20

I den hidtidige lokalplan for området er bestemmelsen for anvendelsen af Falen 20 tvetydig, da der gives mulighed for byggeri i op til tre etager samtidigt med, at der står, at området på sigt bør inddrages helt eller delvist til friareal. I byggetilladelsen fra 1959 til Falen 21, der har samme ejer, står da også, at området ikke må bebygges. By- og Kulturudvalget har ved igangsætning af den nye planlægning besluttet at planlægge for bebyggelse, og ved vedtagelse af en ny lokalplan vil den afløse den hidtidige. Vilkåret i byggetilladelsen fra 1959 er ikke blevet tinglyst, hvorfor det ikke er muligt at håndhæve vilkåret. Etablering af et grønt område forudsætter derfor, at ejer er villig til at anlægge dette, stille grunden til rådighed eller sælge grunden til dette formål. Ejeren oplyser, at denne ikke er interesseret i dette, og Planloven giver ikke forvaltningen hjemmel til at pålægge ejer at etablere et grønt område.

#### Forvaltningens vurdering

En lokalplan udløser ikke handlepligt, hvorfor en kommune ikke kan håndhæve at grundejer skal etablere et grønt anlæg. Der ligger flere store grønne områder – Ansgar Anlæg, Assistens Kirkegård og Munke Mose nær ved. Ved Falen 21, som området hører til jævnfør byggesagen fra 1959, er der et grønt gårdareal, om end der tilsyneladende ikke er gjort noget ud af indretningen. På flere andre ejendomme omkring grunden ser private opholdsarealer ud til at være klemte, men der er ikke mulighed for, at man kan stille krav til en anden grundejer i området om at stille et grønt areal til rådighed for alle. Lokalplanen stiller krav til, at en biofaktor på 0,6 opnås blandt andet ved etablering af private, grønne opholdsarealer med græs, træer og buske til den nye bebyggelse. Så hvis byggeriet gennemføres, vil opholdsarealerne blive beplantet.

Grunden vil ved ekstreme regnhændelser modtage vand fra højere liggende arealer i et omfang, som forvaltningen og VandCenter Syd vurderer, ikke kan håndteres på grunden. En klimahave er ikke tilstrækkeligt til at kunne afhjælpe dette. I stedet har VandCenter Syd anbefalet, at der fastsættes en sokkelhøjde for at sikre bebyggelsen og at vandet ledes til Falen, der i fremtiden bør fungere som vandkorridor.

#### Opbakning til byggeri på Falen 20

I enkelte høringssvar udtrykkes der opbakning til byggeri ved Falen 20 og der foreslås ikke ændringer til lokalplanen på nær i et høringssvar, hvor det foreslås, at der kun må sættes trævinduer.

## Forvaltningens vurdering

Forvaltningen tager høringssvarene til efterretning. I forhold til krav om trævinduer vurderer forvaltningen, at Falen 20 vil være et nutidigt byggeri, hvor der - trods tilpasningen af projektet til omgivelserne - ikke er grundlag for at forbyde træaluvinduer, som lokalplanen derfor giver mulighed for.

## Forslag til at bygge en etage på Falen 21

I høringsperioden bragte Fyens Stiftstidende en illustration af Falen 21, hvor et udnyttet saddeltag med kviste var bygget på bygningen, der i dag fremstår i fem etager med fladt tag. Tegningen er lavet af lokale arkitekter, der foreslår, at der gives denne byggemulighed i stedet for byggeriet på Falen 20. Flere borgere ønsker, at man fortsætter med denne mulighed. Forvaltningen har spurgt ejeren, der ikke finder forslaget relevant eller retvisende illustreret, og ikke ønsker at gå videre med denne mulighed.

## Forvaltningens vurdering

Forvaltningen anerkender, at et saddeltag ville hjælpe på facadeudtrykket på Falen 21. Ejendommen er dog ikke en del af lokalplanen og er allerede to etager højere end den gældende kommuneplanramme giver mulighed for. Når ejer samtidig ikke er interesseret, ser forvaltningen ikke grund til at forfølge denne idé.

## Protester mod kommunens håndtering af sagen

I mange høringssvar gives der udtryk for, at man finder det uforståeligt, at kommunen efter tidligere at have givet afslag på bebyggelse på Falen 20, nu ønsker at give mulighed for det. Argumenterne tager udgangspunkt i den gældende lokalplans tekst, som man mener er tvetydig i forhold til anvendelse og i byggetilladelsen til Falen 21 fra 1959, der stiller som betingelse for bebyggelse på Falen 21, at Falen 20 ikke bebygges. Mange er utilfredse med, at Falen 20 behandles i en særskilt lokalplan og ikke var en del af lokalplanen for Gerthasminde. De finder, at det er en unaturlig afgrænsning af lokalplanområderne og mener, det tyder på, at kommunen ikke har respekt for kulturværdierne i Gerthasminde. Kommunen kritiseres også for ikke at ville indgå i en dialog om området.

## Forvaltningens vurdering

I den hidtidige lokalplan, der gælder for Falen 20, står der, at arealet på længere sigt helt eller delvist bør inddrages til friareal – altså en hensigtserklæring. Samme lokalplan angiver også en byggemulighed og dermed en byggeret på Falen 20. Området fremstår i dag ikke som friareal og kan ikke anvendes til ophold. Til den nye bebyggelse skal der laves friareal, som vist i lokalplanen, så forvaltningen vurderer, at der samlet set vil blive mere friareal end i dag.

Forvaltningen anerkender, at der i byggetilladelsen fra 1959 til Falen 21 er et vilkår om, at Falen 20 skal være friareal til Falen 21. Vilkåret er dog i sin tid ikke blevet tinglyst, hvorfor det ikke længere er muligt at håndhæve vilkåret.

Forvaltningen valgte at skille lokalplanen for Gerthasminde fra lokalplanen for Falen 20. I Gerthasminde skete der forandringer – særligt i forhaverne – der truede stedets bevaringsværdighed som haveby. Forvaltningen fandt det derfor vigtigt hurtigst muligt at sikre områdets bevaringsværdi – en opgave, som den hidtil gældende lokalplan ikke i tilstrækkelig grad indeholdt hjemmel til. Forvaltningen fandt det desuden hensigtsmæssigt at adskille drøftelserne om kvarterets bevaringsværdier med grundejerne fra en drøftelse om nyt byggeri på Falen for at sikre, at den bevarende lokalplan kunne få tilstrækkelig opmærksomhed, da den ganske rigtigt har konsekvenser for ejerne. Om de samme muligheder for bebyggelse af Falen 20 havde ligget i lokalplan nr. 0-1017 for Gerthasminde, eller om de er nedfældet i en selvstændig lokalplan, har ingen praktisk betydning. Det vil uanset hvad være det samme byggeri, der muliggøres. Høringsprocessen for en lokalplan omfatter kun det, som lokalplanen omfatter.

Den hidtil gældende lokalplan er fra 1990 og omfattede den karré, der dannes af Vandværkvej, Kirkegårds Allé, Ansgargade og Falen. Selve Gerthasminde afgrænses dog ikke af Falen, der er et gadegennembrud lagt nord for området. Gerthasmindes oprindelige bebyggelsesplan omfattede kun en del af de dengang ubebyggede jorde vest for bymidten. Bebyggelsesplanen for Gerthasminde blev ikke fyldt ud, så området blev i stedet afsluttet af etagebyggeriet Gerthasvej 8-14 og Ansgargade 8-12, ligesom enkelte andre matrikler i Gerthasminde blev bebygget i en stil, der afviger fra den nationalromantiske stil i Rosens oplæg til havebyen.

Forvaltningen mener derfor, at det er en misforståelse at regne den hidtidige lokalplans afgrænsning som værende lig med Gerthasmindes afgrænsning. I Kommuneplan Odense I beskrives og illustreres området da også som indeholdende godt 40 boliger, og kun en del af områdets huse er markeret som markant, rumdannende bebyggelse.

Det er sandt, at der ikke er afholdt borgerarrangementer om lokalplanlægningen af Falen 20, ligesom der blev ved planlægningen i Gerthasminde. Forvaltningen vurderer, at behovet for borgerarrangementer er større ved bevarende lokalplaner, der har direkte indflydelse på grundejernes muligheder og økonomi end ved mindre lokalplaner, der giver mulighed for et nyt byggeri. Forvaltningen har dog løbende været i kontakt med mange borgere i processen og kan ikke genkende, at forvaltningen ikke vil indgå i dialog.

### Lovgrundlag

- Lokalplanen er udarbejdet i henhold til planlovens kapitel 5.

### Handlemuligheder

By- og Kulturudvalget og byrådet kan vælge at:

- Vedtage lokalplan nr. 0-1049 Boliger på Falen 20 endeligt (forvaltningens indstilling).
- Komme med ændringer til planen, som indarbejdes af By- og Kulturforvaltningen, hvorefter et nyt forslag sendes i høring. Alternativt kan planerne med ændringer forelægges By- og Kulturudvalget igen.
- Planen ikke vedtages, hvilket betyder, at projektet ikke kan realiseres.

### Procesdiagram



### Økonomi

Denne sag har ikke økonomiske konsekvenser for Odense Kommune, herunder for kommunens kassebeholdning.

### Bilag

Lokalplan nr. 0-1049 Boliger på Falen 20



# **Punkt 6: Boligbebyggelse på Islandsgade 16, Østerbro. Kommuneplantillæg nr. 14 og lokalplan nr. 2-1026 til endelig vedtagelse**

01.02.00-P16-27-20

## **Resume**

By- og Kulturudvalget besluttede den 1. juni 2022 at fremlægge forslag til kommuneplantillæg nr. 14 og forslag til lokalplan nr. 2-1026 for boligbebyggelse på Islandsgade 16, Østerbro i otte ugers offentlig høring.

Planforslagene har været i offentlig høring fra den 3. juni 2022 til den 30. juli 2022.

Der er i perioden indkommet to høringssvar. Høringssvarene er samlet i en hvidbog, hvor der også er givet forslag til svar på de indsendte høringssvar.

De indkomne høringssvar omhandler primært følgende:

- Bebyggelsens højde.
- Skygge, udsyn- og indbliksgener.
- Indkøbsmuligheder.
- Parkeringsforhold.

By- og Kulturforvaltningen har vurderet høringssvarene, og foreslår på den baggrund, at høringen ikke bør give anledning til ændringer.

Forvaltningen vurderer, at der med planlægningen gives mulighed for, at der kan etableres nye, billige og bynære boliger, der er indpasset den omkringliggende bebyggelse med hensyntagen til skala, arkitektur, skygge og indblik.

## **Effekt**

En storby med blandede og velfungerende bydele

Østerbro har været gennem en større områdefornyelse i 2012-2016, og flere erhvervsgrunde i kvarteret omdannes nu til boliger. Med planlægningen gives der mulighed for, at der kan etableres nye, billige og bynære boliger. Dermed understøttes udviklingen af en mangfoldig by med variation i boligtyper og beboersammensætning.

Byudvikling med kvalitet

Planområdet ligger attraktivt på Østerbro – forholdsvis tæt på Odense bymidte og Odense Banegård Center. Planlægningen sikrer en tilpasning af den nye bebyggelse med hensyn til skala og arkitektur i forhold til de omkringliggende boligbebyggelser. Forvaltningen vurderer, at lokalplanen lever op til arkitekturstrategiens og kommuneplanens rammer for god kvalitet med tilhørende grønne udearealer.

## **INDSTILLING**

By- og Kulturforvaltningen indstiller til udvalget, at byrådet godkender:

1. Høringssvarene besvares, som foreslået i hvidbogen.

2. Lokalplan nr. 2-1026 for boligbebyggelse på Islandsgade 16, Østerbro vedtages endeligt uden ændringer.
3. Kommuneplantillæg nr. 14 vedtages endeligt uden ændringer.

## Beslutning

By- og Kulturudvalget anbefaler indstillingen.

## Sagsfremstilling

### Baggrund

Lokalplanen og kommuneplantillægget er udarbejdet på baggrund af ønske fra Fyns Almennyttige Boligselskab om at opføre cirka 39 almene boliger i form af to bygninger i hver 3½ etage på ejendommen Islandsgade 16.

Lokalplanen sikrer, at ny boligbebyggelse placeres således, at der tages hensyn til boligerne nord og øst for planområdet – både i forhold til skygge og indblik. Dette sker ved, at den ene bygning skal placeres mod syd, langs med Islandsgade og med indgang fra gaden. Derved trækkes denne bygning også længst muligt tilbage fra skråningen mod nabobebyggelsen i nord. Den anden bygning skal placeres længst mod vest for tilsvarende at opnå størst mulig afstand til nabobebyggelsen i øst.

Bebyggelsen skal udføres med facader i tegl og med saddeltag i tegl eller som ståltag. Bebyggelsen skal fremstå i rød eller rødbrunlig nuance, som sikrer en samhørighed til den nuværende boligbebyggelse, som ligger lige syd for planområdet. Mindre dele af facaden kan fremstå i andre materialer som for eksempel træ samt dækkes med beplantning.

Lokalplanen sikrer, at der inden for planområdet etableres fælles opholdsarealer for områdets fremtidige beboere. Opholdsarealet skal indrettes med varierende beplantning i form af enkeltstående træer og naturgræs samt med arealer til regnvandshåndtering. Herudover skal hver bolig have et privat opholdsareal i form af en altan eller en have/terrasse (boliger i stuetaen).

Inden for lokalplanområdets østlige del udlægges færdsels- og parkeringsareal. Her vil der være vejadgang fra Islandsgade med samme placering af overkørslen som i dag. Den nuværende mur i lokalplanafgrænsningen mod nord og øst skal bevares for at afskærme mod nabobebyggelsen.

Se afgrænsningen af planområdet nedenfor.



## Høringssvar

Planforslagene har været i offentlig høring i perioden 3. juni – 30. juli 2022. Der er indkommet to høringssvar.

De indkomne høringssvar omhandler følgende:

- Bebyggelsens højde.
- Skygge, udsyn- og indbliksgener.
- Indkøbsmuligheder.
- Parkeringsforhold.

By- og Kulturforvaltningens vurdering af de indkomne høringssvar

### Bebyggelsens højde

I begge høringssvar gives der udtryk for, at bebyggelse i 3½ etage er for højt i forhold til omgivelserne.

### Forvaltningens vurdering

Forvaltningen vurderer, at bebyggelse i 3½ etage passer ind i området i forhold den omkringliggende bebyggelse i op til 2-3½ etage, og at der med bebyggelsens placering er taget hensyn til boligbebyggelsen mod nord og øst.

### Skygge, udsyn- og indbliksgener

I et høringssvar gives der udtryk for, at der ikke er taget tilstrækkeligt hensyn til naboerne mod øst, og at den nye bebyggelse vil give øget skygge-, udsyn- og indbliksgener.

#### Forvaltningens vurdering

Der har på grund af de væsentlige terrænforskelle i området været fokus på, at den nye bebyggelse placeres således på grunden, at der tages størst muligt hensyn til boligerne nord og øst for lokalplanområdet. Dette er blandt andet belyst ved hjælp af vedlagte tegningsmateriale, skyggediagrammer og volumenstudier af forskellige scenarier af bebyggelsens placering og højde. Der blev i den forbindelse valgt det scenarie (scenarie E i vedlagte materiale), hvor de to bygninger er trukket mest muligt tilbage fra både nordligt og østligt skel, idet dette virker mindre dominerende og giver mindst muligt skygge i forhold til naboer. Der er desuden tale om en bymidtenær placering i et område, hvor det er almindeligt, at bygninger ligger tæt på hinanden, og at der derfor er en grad af indkig og skygge bebyggelserne imellem. Forvaltningen vurderer, at den nye bebyggelse med hensyn til højde og afstand i forhold til nabobebyggelsen er inden for det acceptable af, hvad man kan forventes at måtte tåle i et sådant område.

#### Indkøbsmuligheder

I et høringssvar udtrykkes der ønske om, at planområdet i stedet for boliger anvendes til dagligvareforsyning.

#### Forvaltningens vurdering

Forvaltningen vurderer, at planområdet ikke er egnet til en dagligvarebutik på grund af nærheden til et i kommuneplanen udlagt lokalcenter til lokalområdets forsyning med dagligvarebutikker, og samtidig er der forhold vedrørende grundstørrelse, trafik og støj fra varelevering, der kan give udfordringer i forhold til at etablere en dagligvarebutik i planområdet

#### Parkeringsforhold

I et høringssvar udtrykkes der bekymring for, at den nye boligbebyggelse vil medføre et øget pres på parkeringsforholdene i området

#### Forvaltningens vurdering

Forvaltningen kan oplyse, at lokalplanen sikrer, at der anlægges et tilstrækkeligt antal parkeringspladser på egen grund i overensstemmelse med kommuneplanens krav hertil. Det vil sige, at den nye bebyggelse har parkering på egen grund.

#### Lovgrundlag

- Kommuneplantillægget er udarbejdet i henhold til planlovens kapitel 4.
- Lokalplanen er udarbejdet i henhold til planlovens kapitel 5.

#### Handlemuligheder

By- og Kulturudvalget og byrådet kan vælge at:

- Vedtage kommuneplantillæg nr. 14 endeligt uden ændringer (forvaltningens indstilling).
- Vedtage lokalplan nr. 2-1026 for boligbebyggelse på Islandsgade 16, Østerbro uden ændringer (forvaltningens indstilling).
- Komme med ændringer til planerne, som indarbejdes af By- og Kulturforvaltningen, hvorefter nyt forslag sendes i høring. Alternativt kan planerne med ændringer forelægges By- og Kulturudvalget igen.

- Planerne ikke vedtages, hvilket betyder, at projektet ikke kan realiseres.

## Procesdiagram



## Økonomi

Denne sag har ikke økonomiske konsekvenser for Odense Kommune, herunder for kommunens kassebeholdning.

## Bilag

Hvidbog offentlig høring\_lokalplan nr. 2-1026 Islandsgade 16 med tegningsmateriale

Kommuneplantillæg nr. 14 Boliger ved Islandsgade

Lokalplan nr. 2-1026 Islandsgade 16, boliger

# Punkt 7: Godkendelse af forslag til udmøntning af den del af budget 2022, som vedrører 'Rammer for medarbejdernes hverdag'

03.08.01-G01-34-20

## Resume

Denne sag handler om udmøntningen af den del af budget 2022, som vedrører "Trivselspakke til medarbejderne" og herunder "Rammer for medarbejdernes hverdag".

Af aftalen om budget 2022 fremgår det, at:

- der skal investeres i at "sikre en bedre hverdag og bedre udviklingsmuligheder for medarbejderne".
- Der skal ske "en stærk medarbejderinvolvering i udmøntningen af den samlede trivselspakke".
- Midlerne til "Rammer for medarbejdernes hverdag" skal "udmøntes efter fælles indstilling fra Borgmesterforvaltningen, Ældre- og Handicapforvaltningen samt By- og Kulturforvaltningen".

Ældre- og Handicapforvaltningen har - ud fra aftalen om budget 2022 og i tæt dialog med medarbejderne - prioriteret de løsninger, som vil have den største positive effekt på rammerne for medarbejdernes hverdag. De er i prioriteret rækkefølge:

1. Tilgængelig patientjournal i udkørende grupper og på plejehjem.
2. Forbedrede parkeringsmuligheder for medarbejderne i midtbyen.
3. Omstilling fra nøgler til briksystem på plejehjem.

I sagsfremstillingen er beskrevet Ældre- og Handicapforvaltningens forslag til udmøntning af midler til, at patientjournalen i videst muligt omfang bliver tilgængelig i udkørende grupper og på plejehjem.

Analysen af "Forbedrede parkeringsmuligheder for medarbejdere i midtbyen" er under udarbejdelse af By- og Kulturforvaltningen, og udgifterne til denne løsning kendes derfor ikke p.t. Det betyder, at analysen af "Omstilling fra nøgler til briksystem på plejehjem" først kan færdiggøres, når man ved, hvor stort det resterende beløb til denne løsning er. Udmøntningen til de to indsatser forventes at komme til politisk behandling i november 2022.

## Effekt

Flere funktionsdygtige ældre og handicappede

Med udmøntningen af midlerne investeres der i, at medarbejderne i højere grad får mulighed for at lave borgernær dokumentation. Det vil betyde, at kerneopgaven kan løses bedre og/eller mere effektivt, fordi dokumentationen i højere grad kan foretages i samarbejde med borgeren. Derudover vil eksterne samarbejdspartnere (fx sygehus og læger) få leveret dokumentationen, mens medarbejderen er hos borgeren og ikke først efter, at medarbejderen har afsluttet sit besøg hos borgeren. Dette vil blandt andet bidrage til at forebygge utilsigtede hændelser.

## INDSTILLING

Ældre- og Handicapforvaltningen, Borgmesterforvaltningen og By- og Kulturforvaltningen indstiller til respektive udvalg, at byrådet godkender forslag om udmøntning af "Rammer for medarbejdernes hverdag" fra budget 2022 til "Tilgængelig patientjournal i udkørende grupper og på plejehjem". Herunder, at der flyttes 1,1 mio. kr. i 2022 fra Økonomiudvalget til Ældre- og Handicapudvalget.

## Beslutning

By- og Kulturudvalget anbefaler indstillingen.

## Sagsfremstilling

Ældre- og Handicapforvaltningen har – som bestilt i aftalen om budget 2022 – analyseret muligheden for, at "patientjournalen altid er tilgængelig for både udkørende grupper og medarbejdere på plejehjem".

Ældre- og Handicapforvaltningen har på baggrund af analysen og i samarbejde med medarbejderne, vurderet, at der skal investeres i, at medarbejderne får udleveret en device, når det er muligt at lave borgernær dokumentation. Den borgernære dokumentation betyder, at medarbejderen har mulighed for at lave sin dokumentation sammen med borgeren på en iPad, iPhone eller bærbar computer.

Effekten vil være, at kerneopgaven kan løses bedre og/eller mere effektivt, fordi dokumentationen i højere grad kan foretages i samarbejde med borgeren. Derudover vil eksterne samarbejdspartnere (fx sygehus og læger) få leveret dokumentationen, mens medarbejderen er hos borgeren og ikke først efter, at medarbejderen har afsluttet sit besøg hos borgeren. Dette vil blandt andet bidrage til at forebygge utilsigtede hændelser.

Ældre- og Handicapforvaltningen, Borgmesterforvaltningen og By- og Kulturforvaltningen foreslår, at der fra puljen "Rammer for medarbejdernes hverdag" udmøntes 1,1 mio. kr. til indkøb af devices. I alt er der afsat 5,1 mio. kr. i perioden 2022-2025 til "Rammer for medarbejdernes hverdag".

## Økonomi

I økonomiafsnittet er der et:

- Overblik over udmøntningen af budget 2022 til rammer for medarbejdernes hverdag (se tabel 1).
- Overblik over budgetflytninger mellem udvalg (se tabel 2).

Tabel 1 - Overblik over udmøntningen af budget 2022 til "Rammer for medarbejdernes hverdag".

	2022	2023	2024	2025
Midler under Økonomiudvalget fra budget 2022 til "Rammer for medarbejdernes hverdag"	2.000.000	1.042.656	1.042.656	1.042.656
Tilgængelig patientjournal i udkørende grupper og på plejehjem	-1.142.950	0	0	0
Forbedrede parkeringsmuligheder for medarbejderne i midtbyen	Afventer udmøntning			
Omstilling fra nøgler til briksystem på plejehjem	Afventer udmøntning			
Rest til udmøntning	857.050	1.042.656	1.042.656	1.042.656

Tabel 2 – Budgetflytninger mellem udvalg.

Indstillingspunkt	Område-beløb i kr.	Styringsområde	Udvalg	2022
1	Rammer for medarbejdernes hverdag	Service	ØKU	-1.142.950
			ÆHU	1.142.950
I alt				0

Sagen giver ikke anledning til ændringer i afledt drift. Hvis det viser sig, at tiltagene vedrørende "forbedrede parkeringsmuligheder for medarbejderne i midtbyen" og "omstilling fra nøgler til briksystem på plejehjem" giver anledning til ændring af afledt drift, bliver det behandlet i de respektive udmøntningssager.

Denne sag har ikke økonomiske konsekvenser for Odense Kommune, herunder for kommunens kassebeholdning.

# Punkt 8: Godkendelse af Odense Kommunes Handicappolitik

00.01.00-A00-16-22

## Resume

Handicappolitikken har været i offentlig høring fra den 1. til den 21. august 2022. Der er kommet 18 høringssvar. Langt de fleste høringssvar peger på et ønske om kommende handling på baggrund af politikken. Der er også enkelte høringssvar, der resulterer i konkrete tekstlige ændringer.

Der er udarbejdet en opsamling på baggrund af de indkomne høringssvar. Opsamlingen indeholder konkrete ændringsforslag til politikken og/eller kommentarer til, hvordan høringssvarene håndteres i politikken.

Bilag til sagen:

- Den tilrettede handicappolitik.
- De samlede 18 høringssvar.
- Opsamling og bearbejdning af høringssvar.
- Tidsplanen for udarbejdelse af politikken.

## Effekt

Som tværgående politik ventes Handicappolitik for Odense Kommune at have positiv indflydelse på alle Odense Kommunes effektmål. Forventeligt vil den mest direkte indflydelse ses på effektmålene Flere funktionsdygtige ældre og handicappede og Et sundere Odense.

Indirekte vil også kommunens øvrige effektmål blive påvirket af politikken. Det gælder for Børn- og unge bliver klar til fremtiden, Flere odenseanerne i job og på vej til job, En storby med blandede og velfungerende bydele, En storby i vækst, Byudvikling med kvalitet, En klima og miljøvenlig storby, Verdens bedste robotby og Færre borgere er relativt fattige.

## INDSTILLING

Ældre- og Handicapforvaltningen, Sundhedsforvaltningen, Børn- og Ungeforvaltningen, Beskæftigelses- og Socialforvaltningen, By- og Kulturforvaltningen, Borgmesterforvaltningen og Klima- og Miljøforvaltningen indstiller til respektive udvalg, at byrådet godkender Odense Kommunes Handicappolitik.

## Beslutning

By- og Kulturudvalget anbefaler indstillingen.

## Sagsfremstilling

Baggrund for tilblivelsen af politikken

Odense Kommune skal have ny tværgående handicappolitik efter ønske fra byrådet, som baserer sig på input fra en række borgerinddragelsesprocesser. Formålet med politikken er at skabe en værdimæssig ramme for arbejdet på handicapområdet i Odense Kommune. Politikken omfatter alle typer af handicaps for mennesker i alle aldersgrupper, og både mennesker, der er meget påvirket af deres handicap og mennesker, der er meget lidt påvirket af deres handicap.

Handicappolitikken lægger sig desuden op ad FN's handicapkonventions definition på handicap: "Personer med handicap omfatter personer, der har en langvarig fysisk, psykisk, intellektuel eller sensorisk funktionsnedsættelse, som i samspil med forskellige barrierer kan hindre dem i fuldt og effektivt at deltage i samfundslivet på lige fod med andre."

Rammerne og processen for arbejdet med politikken blev godkendt i Ældre- og Handicapudvalget den 27. april 2021. Udvalget besluttede, at borgerne skal være i centrum for politikken tilblivelse. Dette for at sikre, at borgerne vil opleve politikken nærværende og relevant. Der er derfor gennemført en række forskellige borgerinddragelsesprocesser i perioden juni 2021 til februar 2022. Den brede borgerinddragelse har dannet grundlaget for politikken fire temaer (som er beskrevet i nedenstående afsnit).

Handicappolitikken indhold er baseret på borgerinddragelse

Handicappolitikken er blevet til i samarbejde med de mennesker, som politikken handler om. Politikken temaer er skabt på baggrund af borgernes ønsker og input til den værdimæssige ramme i politikken. Borgerinddragelsen har været afviklet i forskellige spor, der løbende har bygget videre på borgernes input og perspektiver.

Handicappolitikken fire temaer

Borgerinddragelsen har tilsammen dannet grundlag for politikken fire temaer:

1. Mennesket først, der dækker over nøgleord som 'Plads til forskellighed', 'Selvbestemmelse' og 'Fleksibilitet'.
2. Hverdagsliv med indhold, der dækker over nøgleord som 'At have noget at stå op til' og 'At bidrage'.
3. Tilgængelighed for alle, der dækker over nøgleord som 'Handicappet skal fylde så lidt som muligt' og 'Teknologier og mobilitet'.
4. Fælles ansvar, der dækker over nøgleord som 'Egen accept' og 'Rummelighed'.

De fire temaer har været drøftet i By- og Kulturudvalget, Børn- og Ungeudvalget, Beskæftigelses- og Socialudvalget samt Ældre- og Handicapudvalget den 7. december 2021.

Temaerne er justeret i henhold til de politiske drøftelser, hvor det har været muligt med respekt for input og perspektiver fra borgerinddragelsen.

Handicaptopmøde og handicappolitik

Med Budget 2022 bestilte byrådet et handicaptopmøde. Formålet med topmødet var blandt andet at styrke fundamentet for det fremtidige arbejde på handicapområdet. Det er præciseret i budgetforliget, at der skal sikres en kobling mellem topmødet og rammen for handicappolitikken. Handicaptopmødet blev afholdt den 28. april 2022.

Alle deltagerne på topmødet blev bedt om at give konkrete input til de specifikke emner, der blev drøftet på dagen. De konkrete input er samlet i et Idékatalog. Idékataloget blev behandlet i Beskæftigelses- og Socialudvalget, Børn- og Ungeudvalget, Sundhedsudvalget, By- og Kulturudvalget, Klima- og Miljøudvalget og Ældre- og Handicapudvalget på deres udvalgsmøde hhv. den 31. maj og 1. juni 2022. Handicappolitikken er blevet suppleret med væsentlige nøgleord fra topmødet.

Fra høringsversion til endelig politik

Beskæftigelses- og Socialudvalget, Børn- og Ungeudvalget, Sundhedsudvalget, By- og Kulturudvalget, Klima- og Miljøudvalget og Ældre- og Handicapudvalget drøftede handicappolitikken på deres udvalgsmøder hhv. den 31. maj og 1.

juni 2022. Det fremgår af sagen, at Handicappolitikken er blevet suppleret med væsentlige nøgleord fra topmødet.

Handicappolitikken har været i offentlig høring fra den 1. til den 21. august 2022. Der er kommet 18 høringssvar. Langt de fleste høringssvar peger på et ønske om kommende handling på baggrund af politikken. Der er også enkelte høringssvar, der resulterer i konkrete tekstlige ændringer.

Der er udarbejdet en opsamling på baggrund af de indkomne høringssvar, som er vedlagt som bilag til sagen. Opsamlingen indeholder konkrete ændringsforslag til politikken og/eller kommentarer samt anbefalinger til, hvordan høringssvarene håndteres i politikken.

### Implementering af politikken

Efter godkendelse af Handicappolitikken indgår den som en del af Odense Kommunes politiske fundament.

En tværgående politik er kendetegnet ved, at den omhandler et område, der berører alle forvaltninger, og hvor byrådet ønsker tværgående politiske signaler om en bestemt overordnet retning med afsæt i borgernes eller byens behov.

Samtidig har alle stående udvalg udvalgsspecifikke politikker og strategier. Når den nye Handicappolitik skal implementeres, vil det kræve et eftersyn af de udvalgsspecifikke politikker og strategier. Det vil også være relevant, at det enkelte udvalg drøfter, om politikken giver anledning til, at der skal igangsættes specifikke handlinger i det enkelte udvalg. Udvalget kan i det arbejde vælge at tage udgangspunkt i høringssvarene, de konkrete input fra Handicaptopmødet eller lade sig inspirere af det samlede Idékatalog fra topmødet.

## Økonomi

Sagen har ikke økonomiske konsekvenser for Odense Kommune, herunder kommunens kassebeholdning.

## Bilag

Odense Kommunes handicappolitik\_endelig

HandicappolitikOK\_høringssvar\_opsamling og anbefalinger

Samlede høringssvar Handicappolitik

Rev plan for udarbejdelse og vedtagelse af Handicappolitikken - endelig

# **Punkt 9: B-sag: Nedlæggelse af offentligt vejareal ved Paaruphallen**

05.01.22-P19-1-22

## **Resume**

Denne sag handler om at nedlægge et vejareal, så det kan bruges til andre formål.

Arealet, har matrikulært status som offentlig vej. Det kræver politisk beslutning at igangsætte en nedlæggelsesprocedure af et vejareal, hvilket er nødvendigt før arealet kan bruges til andet formål end vej.

Arealet har en størrelse på ca. 3800 m<sup>2</sup>, og fremstår idag som en grusplads, der ikke benyttes.

## **Effekt**

Et sundere Odense

Det forventes at et forskelligartet udbud af fritidsaktiviteter vil få flere borgere til at dyrke mere motion.

## **INDSTILLING**

By- og Kulturforvaltningen indstiller, at udvalget godkender, at forvaltningen kan igangsætte processen med at nedlægge vejarealet ved Vintermosevej.

## **Beslutning**

By- og Kulturudvalget godkender indstillingen.

## **Sagsfremstilling**

Nær Paaruphallen ligger et grusareal, hvor der er ønske om at bygge padel tennisbaner.

Grusarealet fremgår matrikulært som en del af det offentlige vejareal. Det kræver en politisk beslutning at igangsætte en nedlæggelsesprocedure af et vejareal, så det fremadrettet kan anvendes som en almindelig matrikel, hvor der kan opnås byggetilladelse.

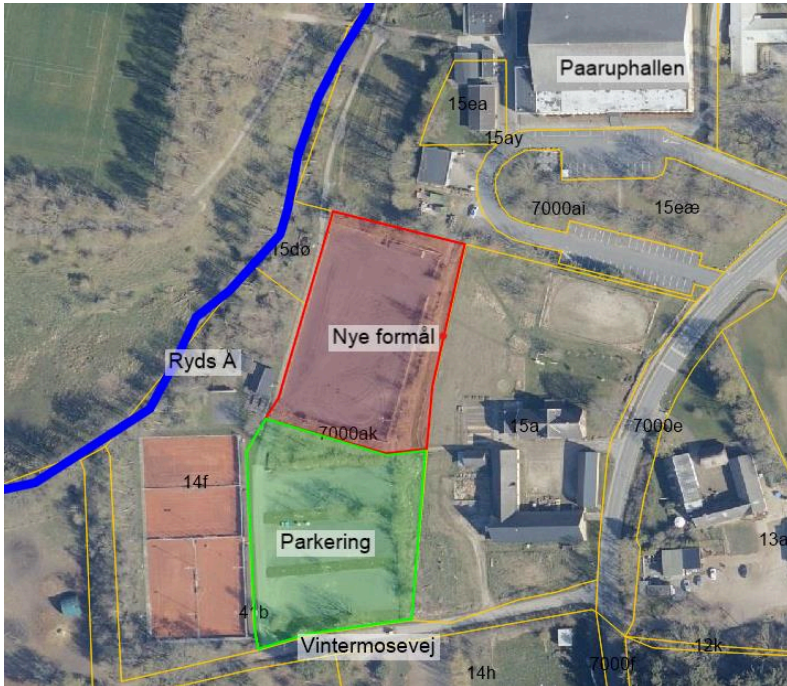
Grusarealet anvendes på nuværende tidspunkt ikke til noget formelt, det bruges dog indimellem til parkering når der er større sportsstævner i Paarup Hallen.

Bilparkering på grusarealet er ikke hensigtsmæssigt, da arealet afvander direkte til Ryds Å, uden nogen form for rensning.

Forvaltningen har vurderet, at arealet på sigt ikke skal anvendes som vej og det derfor anbefales at nedlægge grusarealet for at prioritere arealet til nye sportsaktiviteter. Der vil fortsat være parkering umiddelbart foran hallen og den asfalterede parkeringsplads ved Vintermosevej.

Matrikulært deles den nuværende matrikel 7000ak i to, så det bliver et areal på 3793 m<sup>2</sup> til nye formål (med rød markering,) og 4287 m<sup>2</sup> beholdes som parkeringsplads (med grøn markering).

Odense kommune ejer vejmatriklen og vil fortsat eje hele arealet når det deles i to matrikler.



## Økonomi

Sagen har ingen økonomiske konsekvenser for Odense Kommune, da der på nuværende tidspunkt ikke er drift på arealet.

# **Punkt 10: B-sag: Nedlæggelse af offentligt vejareal, Nørrebjergvej**

05.01.22-P19-2-22

## **Resume**

Denne sag handler om at nedlægge et stykke offentligt vejareal, på Nørrebjergvej.

Datacenteret i Tietgenbyen, har løbende opkøbt naboejendomme, for at udvide deres areal.

Odense Kommune har derfor nu et vejstykke på ca. 90 m, som ender blindt, og som ikke giver adgang til nogen ejendomme.

Odense Kommune har indgået aftale med Datacenteret om at sælge arealet, aftalen er betinget af at arealet bliver nedlagt som vejareal.

Det kræver politisk beslutning at igangsætte en nedlæggelsesprocedure for et vejareal, hvilket er nødvendigt hvis det skal sælges.

## **Effekt**

Sagen har ingen konsekvenser for Odensemålene.

## **INDSTILLING**

By- og Kulturforvaltningen indstiller, at udvalget godkender forvaltningen kan igangsætte processen med at nedlægge vejarealet på Nørrebjergvej.

## **Beslutning**

By- og Kulturudvalget godkender indstillingen.

## **Sagsfremstilling**

Datacenteret i Tietgenbyen udvider løbende deres ejendom, ved at opkøbe naboejendomme.

Efter datacenteret har opkøbt en række ejendomme rundt om Nørrebjergvej, er denne vej blevet overflødig i det kommunale vejnet. Vejen ender nu blindt og giver ikke adgang til nogen ejendomme.

Forvaltningen foreslår at der igangsættes en nedlæggelsesprocedure fore vejen. Vejen tjener ikke længere noget trafikalt formål, da den ender blindt og ikke længere giver adgang til nogen ejendomme.

Det kræver en politisk beslutning at nedlægge offentlig vej.

Nørrebjergvej nr. 61 og 62 er ikke blevet solgt til datacenteret, vejen opretholdes som offentlig vej i hele deres matriklers længde. Vejen nedlægges ved matrikelskellet efter nr. 61. Ejerne af nr. 61 og 62 vil blive partshørt i forbindelse med nedlæggelsesprocessen.



# Punkt 11: B-sag: Byudviklingsprojekter – finansiering af arbejder på offentlig vej

13.06.00-P00-1-22

## Resume

Denne sag omhandler udvalgets godkendelse af retningslinjer for administration ift. vejloven og praksis for at pålægge såvel private som offentlige bygherrer, at betale for arbejder i offentlig vej, såfremt behovet herfor er afledt af realisering af et givent byggeri.

Den samlede myndighedsgodkendelse af et givent byggeri, fordrer også godkendelse af overkørsler til og trafikale forhold i tilknytning til offentlig vej, med henblik på at sikre, at trafik til og fra den konkrete ejendom, kan afvikles på forsvarlig vis.

Vejloven giver mulighed for at pålægge bygherren at afholde disse udgifter, idet kommunen kan gøre sin tilladelse betinget af, at bygherren skal afholde udgifter til nødvendige trafikregulerende foranstaltninger på/i den offentlige vej.

Vejloven pålægger ift. disse bestemmelser ikke kommunen, at kræve disse arbejder betalt af bygherre, men giver kommunen hjemmel til at gøre det – helt eller delvist - såfremt det ønskes.

Beslutning om, hvilke anlæg, der i hvert enkelt projekt pålægges bygherren at betale, sker administrativt i forbindelse med myndighedsgodkendelsen ud fra en konkret vurdering, herunder om et givent krav står i rimeligt forhold til den pågældende bygherres projekt.

Råderummet ”helt eller delvist” er hidtil i forbindelse med myndighedsbehandlingen, som hovedregel administreret ud fra krav om, at bygherre skal betale alle arbejder, der kan henføres til eller er afledt af bygherrens projekt, hvis omfanget af disse arbejder står i rimeligt forhold til den fordel bygherren opnår, jf. ovenfor.

Kommunen bidrager alene, såfremt der ved disse anlægsarbejder sker en ellers forudsat/nødvendig forbedring af trafikforholdene generelt.

Forvaltningen foreslår, med henblik på at sikre gennemsigtighed og ud fra det forvaltningsretlige princip om ligebehandling/forbud mod usaglig forskelsbehandling, at den gældende administrationspraksis godkendes politisk. Dette også med henblik på at kunne sikre en ensartet indledende dialog, med såvel private som offentlige bygherrer - herunder når kommunen selv er bygherre.

## Effekt

Sagens karakter gør, at det ikke er relevant at vurdere effektskabende konsekvenser for Odensemålene.

## INDSTILLING

By- og Kulturforvaltningen indstiller, at udvalget godkender, at By- og Kulturforvaltningens aktuelle praksis fastholdes, hvorefter private som offentlige bygherrer pålægges at afholde udgifter til arbejder i offentlig vej, afledt af bygherrens projekt, i det omfang vejloven giver mulighed for det.

## **Beslutning**

By- og Kulturudvalget udsætter sagen til næste møde.

## **Sagsfremstilling**

Anlæg af en ny overkørsel til en ejendom eller ændring af en eksisterende overkørsel til offentlig vej kræver kommunens tilladelse efter vejlovgivningen.

Kommunen kan gøre en sådan tilladelse betinget af, at den offentlige vej fx ombygges med midterrabat, kanalisering, lyssignal, fortov, cykelsti og lignende under hensyn til de ændrede trafikale forhold.

Vejmyndigheden kan endvidere bestemme, at den, der får en adgangstilladelse/ny overkørsel til en offentlig vej, skal afholde udgifterne til de nødvendige trafikregulerende foranstaltninger på/i den offentlige vej.

Kravet om, at grundejerne skal afholde udgifterne til ombygningen af en offentlig vej, i forbindelse med etableringen af en ny overkørsel, kan alene stilles, når kravet til ansøgeren står i et rimeligt forhold til fordelene for den pågældende.

Bestemmelsen er fortrinsvist tænkt anvendt på særligt trafikskabende virksomheder, såsom supermarkeder, nye større udstykningsområder o. lign. Se uddybende herom i bilaget til sagen.

Der er således relativt snævre rammer for bestemmelsens anvendelse, og kommunen skal foretage en konkret vurdering af proportionaliteten i betalingskravet i de enkelte sager.

I forbindelse med en afgørelse, hvor kommunen pålægger ansøger at afholde udgifterne til ombygningen af en offentlig vej, skal kommunen begrunde dette, herunder uddybe, hvorfor kommunen mener, at det er i overensstemmelse med det forvaltningsretlige princip om proportionalitet.

Bestemmelsen (Vejlovens § 49, stk. 6), er en undtagelse fra hovedreglen i Vejlovens § 8, om at vejbestyrelsen (Kommunen) betaler for arbejder, der kræves udført på veje med henblik på at sikre, at vejen er i god og forsvarlig stand. Vejlovens § 8 pålægger dog ikke vejbestyrelsen (kommunen) at sørge for, at den offentlige vej er indrettet til enhver form for færdsel.

Formelt stilles betalingskravet i forbindelse med myndighedsgodkendelsen (konkret overkørselstilladelse) af projektet. Myndighedsgodkendelsen ligger således efter en lokalplans endelige vedtagelse. Der vil typisk have været en forudgående dialog med bygherre om nødvendige arbejder i offentlig vej, herunder hvem der betaler for hvad.

Alternativet til at lade bygherre betale for arbejderne er, at kommunen finansierer arbejderne.

## **Økonomi**

Denne sag har ikke økonomiske konsekvenser for Odense Kommune, herunder for kommunens kassebeholdning.

Afledt drift, i relation til projekter udført af såvel private som offentlige bygherrer til arbejder foretaget i offentlig vej, finansieres via den afsatte ramme under Økonomiudvalget til ”Trafikprojekter” i det omfang, der er frie midler på rammen.

Er der ikke frie midler på rammen vil den afledte drift blive afholdt indenfor By- og Kulturforvaltningens ramme. Dette har den konsekvens at vedligeholdelseefterslæbet på vejområdet vil stige. Afhængigt af omfanget på den afledte drift vil der blive fremlagt en prioriteringssag.

## **Bilag**

Bilag VL § 49

# Punkt 12: B-sag: Høringssvar til statens screening for landskaber til vedvarende energi

01.02.03-I02-1-22

## Resume

Denne sag handler om arealanvendelse, herunder særligt planlægning af vedvarende energianlæg (VE-anlæg).

I slutningen af juni 2022 indgik en række af folketingets partier "Aftale om et mere grønt og sikkert Danmark". Det overordnede mål i aftalen er at øge den vedvarende energiproduktion på land kraftigt gennem de kommende år. I forlængelse heraf har Indenrigs- og Boligministeriet kontaktet kommunerne og VE-branchen med henblik på forslag til udpegning af konkrete placeringer for VE-anlæg. Kommunerne og VE-Branchen har indtil 1. oktober 2022 til at besvare denne henvendelse.

Samtidig har staten igangsat en screening af mulige arealer til opstilling af VE-anlæg over hele landet. Der vil senere i processen blive afholdt en høring, hvor kommunen kan komme med høringssvar til screeningsresultaterne.

I denne sag skal udvalget godkende By- og Kulturforvaltningens forslag til besvarelse af statens henvendelse ift. arealer for vedvarende energianlæg i Odense.

By- og Kulturforvaltningen har indhentet bemærkninger til besvarelsen fra Klima- og Miljøforvaltningen. Disse er indarbejdet i nærværende sag og vedlagt dette forslag til besvarelse.

Kommunens svar til ministeriet er ikke bindende for kommunernes planlægning. Formålet er alene at udpege arealer, hvor man ønsker nærmere undersøgelse af mulighederne for vedvarende energi, dog er det via KL oplyst, at flere kommuner givet udtryk for en usikkerhed omkring besvarelsen, hvorfor det fra KL er afklaret med ministeriet, at kommunernes indmelding til den aktuelle screening ikke vil være bindende for kommunerne. Ligesom det ifølge ministeriet heller ikke vil være udelukket for kommuner at indmelde arealer til energiparker ved senere lejlighed.

Kommunen vil fortsat have hovedansvaret for planlægning af og udpegning af arealer til VE-anlæg i forbindelse med kommuneplanlægningen, men staten oplyser, at de ønsker at spille en mere aktiv rolle, herunder på sigt, at staten udpeger bestemte områder til VE-anlæg. Staten garanterer i den forbindelse en 4-ugers høring, men kan ikke garantere anden forudgående dialog med den enkelte kommune. Forvaltningen forudsætter at staten samtidig sikrer den nødvendige inddragelse af berørte grundejere.

Odenses Kommuneplan 2020 indeholder i dag et tema om VE-anlæg. Temaet forholder sig hovedsageligt til, hvor VE-anlæg ikke ønskes (negativ udpegning). Det gælder særligt grøn-blå struktur. I forbindelse med udarbejdelse af Kommuneplan 2024 er der, såfremt det besluttet i Bystrategi 2023, mulighed for at igangsætte en analyse med henblik på udpegning af egnede områder til VE anlæg og anden bæredygtig energi. By- og Kulturforvaltningen og Klima- og Miljøforvaltningen vil i samarbejde forberede et oplæg til en indledende screening af potentielle arealer, som kan indgå som vidensgrundlag i den forestående kommuneplanlægning. Dette som forberedelse til en evt. beslutning om opdatering af kommuneplanens tema 6.5 om Grøn energi.

## Effekt

En klima- og miljøvenlig storby

Udpegning af arealer til vedvarende energi understøtter en klima- og miljøvenlig storby fordi vedvarende energi reducerer Odense Kommunes CO<sub>2</sub> udledning.

## **INDSTILLING**

By- og Kulturforvaltningen indstiller til udvalget, at statens henvendelse besvares i henhold til det vedlagte bilag, samt med angivelse af de arealer, hvor der allerede er igangsat planlægning for VE-anlæg, og at der dermed ikke indmeldes nye udpegninger.

## **Beslutning**

By- og Kulturudvalget godkender indstillingen.

## **Sagsfremstilling**

Kommuneplanen er den samlede plan, hvori den overordnede planlægning af alle kommunens arealer sker. Herudover eksempelvis ift. planlægning af arealudlægning til beboelse, erhverv, natur og vedvarende energianlæg (VE-anlæg).

Kommuneplanen indeholder i dag et tema om VE-anlæg. Udpegningen i temaet sker som såkaldt negativ udpegning, hvilket dækker over en udpegning af, hvor der ikke kan etableres VE-anlæg.

I sommeren 2020 indgik alle byrådets partier rammeaftalen ”Klimaneutral 2030”. I efteråret 2021 indgik et bredt flertal af partierne i Odense Byråd aftale om Klimahandleplan 2022, der sætter den strategiske retning for vejen mod et klimaneutralt Odense senest i 2030.

Klimahandleplanen indeholder et konkret initiativ om, at Odense Kommune skal understøtte mere vedvarende energiproduktion inden for kommunegrænsen jf. initiativ 1.2.

### **Aftale om et mere grønt og sikkert Danmark**

Indenrigs- og boligministeriet har som følge af en bred politisk klimaaftale sendt et brev til alle landets kommuner omkring udbygningen af arealplanlægning for VE-anlæg på land. VE-anlæg omfatter vindmøller, solceller og ptX-anlæg.

Brevet indeholder tre hovedbudskaber:

- At aftalens ambitionen er, at produktionen af vedvarende energi skal firedobles frem mod 2030, hvilket kræver omfattende arealplanlægning.
- At kommunerne fortsat skal have hovedansvaret for planlægning af VE-anlæg. Staten vil dog invitere KL til drøftelser om forpligtende målsætninger for kommunernes planlægning for VE, så der er tilstrækkeligt areal til rådighed. Ligeledes udarbejdes der fra statens side tiltag til at fremme udbygningen, herunder et VE-rejsehold og der gives mulighed for opstilling af VE-anlæg i herregårdslandskaber.
- At staten skal spille en aktiv rolle i planlægning, herunder
  - at staten udpeger større områder til VE-anlæg
  - at der arbejdes med nye modeller for arbejdsdelingen mellem stat og kommuner.
  - at der laves forslag til modeller, der giver lokalområder og kommuner, der huser energiparker, et tydeligt udviklingsperspektiv, lokale gevinster mv.

## Screening for egnede områder til VE-anlæg

I brevet fremgår det at staten allerede i august igangsætter en screening for at identificere et større antal områder, der er egnede til VE-anlæg og kan dække en væsentlig del af behovet for VE-udbygning på land frem mod 2030. Screeningen baseres på objektive kriterier, herunder bl.a. placering i forhold til boliger, el-nettet og anden kritisk infrastruktur, natur- og miljøinteresser, lavbundslande og områder med særlige drikkevandsinteresser.

Det understreges, at aftalepartierne lægger vægt på at screeningen skal foretages i hele landet, herunder hovedstadsområdet, og at den skal gennemføres i dialog med bl.a. kommunerne og VE-opstillere.

Odense Kommune har, i forbindelse med screeningen, mulighed for senest den 1. oktober 2022 at foreslå konkrete placeringer til screeningen. Det understreges i den forbindelse, at forslagene ikke vil være bindende for kommunernes planlægning, men alene skal tjene til at afgrænse arealer, hvor man ønsker at der ses nærmere på mulighederne for at udpege arealerne til energipark.

Der vil også senere blive gennemført en fire ugers høring af screeningsresultaterne, hvor kommunen kan komme med høringssvar til resultatet af statens screening.

## Input til screening

Udover de konkrete VE-anlæg, der er igangsat planlægning for, er der ikke i Odense Kommune taget politisk stilling til øvrige konkrete arealer, som kan indmeldes til staten. Kommuneplanen indeholder områder til vindenergi, som svarer til de nuværende vindmøller i kommunen. Kommuneplanen forholder sig til solceller, i form af en negativ udpegning. Det vil sige, en udpegning af, hvor de ikke kan placeres.

Emnet omkring udpegning af områder til VE-anlæg, forventer forvaltningen indgår som et muligt emne i arbejdet med en ny kommuneplan, hvor statens screeningsresultater, vil kunne bruges til at kvalificere udpegningerne. Emnets behandling i processen mod Kommuneplan 2024 afhænger af, at der i Bystrategi 2023 peges på emnet som noget der skal revideres i kommuneplanen og om der i den forbindelse skal igangsættes en analyse af egnede områder til VE-Anlæg og anden bæredygtig energi med henblik på opdatering af temaet omkring grøn energi.

Forvaltningen vurderer at indsendelse af øvrige områder, end de der allerede er politisk behandlet, vil skabe en unødigt usikkerhed for borgere i sådanne områder, uden at der i den forbindelse bliver afholdt en proces, hvor de har mulighed for at komme med deres input. Der ville juridisk set dog ikke være noget problematisk i at indsende konkrete områder uden en borgerinddragelse, da der ikke er tale om en afgørelse.

## Forvaltningens forslag

By- og Kulturforvaltningen indstiller med input fra Klima- og Miljøforvaltningen, at statens henvendelse besvares i henhold til det vedlagte bilag, samt med angivelse af de arealer, hvor der allerede er igangsat planlægning for VE-anlæg.

## Handlemuligheder

By- og Kulturudvalget kan vælge mellem følgende handlemuligheder ift. besvarelse af henvendelsen fra Indenrigs- og Boligministeriet:

1. Vælge ikke at indsende høringssvar.
2. Vælge at indsende de konkrete områder, hvor der er opstartet planlægning for VE-anlæg, samt en besvarelse om de opmærksomhedspunkter Odense Kommune har om emnet (Forvaltningens indstilling).
3. Vælge at indsende forslag til nye arealer. Dog vurderer forvaltningen at dette ikke er muligt at gennemføre kvalificeret og i det nødvendige samarbejde med øvrige forvaltninger, grundejere og naboer.

## **Økonomi**

Sagen har ikke økonomiske konsekvenser for Odense Kommune.

## **Bilag**

Ministerbrev til kommunerne vedr. energiparker.pdf

Kort over arealer hvor der er opstartet planlægning for VE-anlæg

Forslag til besvarelse

## Punkt 13: B-sag: Handleplan for Byggesag

24.00.00-A00-99-22

### Resume

Med denne sag fremlægges forslag til Handleplan for Byggesag.

En ambitiøs byudvikling i Odense, befolkningstilvækst og vækst i antal sager har betydet, at By- og Kulturforvaltningen de seneste fem år har oplevet en stigning i antallet af byggeansøgninger.

I takt med at antallet af byggesager har været stigende, og i takt med at lovgivningen har ændret sig, er der opstået længere sagsbehandlingstid. Odense Kommune har ikke kunnet følge de nationale servicemål på 40 til 60 dage inden for fem sagstyper, der måles på. Tillige har der i 2021 været betydelig udskiftning blandt medarbejdere, som gennem en periode har været attraktiv arbejdskraft for det private rådgivermarked. Det har betydet perioder med vakancer samt ressourcetræk til oplæring af nye til erstatning for erfarne sagsbehandlere.

23. marts 2022 orienterede forvaltningen By- og Kulturudvalget om igangsætning af 'Handleplan for Byggesag' og som led heri en analyse af området med henblik på udarbejdelse af forslag til handlinger. Resultatet af denne proces fremlægges nu for By- og Kulturudvalget med henblik på prioritering af næste skridt.

Arbejdet med handleplanen har haft fokus på tre 'bundlinjer'; at reducere sagsbehandlingstiden, at øge den oplevede service og at forbedre medarbejdertrivsel – og herunder fastholdelse af medarbejdere.

Analysen har kortlagt arbejdsgange, afsøgt erfaringer fra andre kommuner og belyst automatiseringsmuligheder. Sidstnævnte emne på baggrund af en initiativretssag af 23. februar 2022 rejst af udvalgsmedlem Araz Khan om brugen af kunstig intelligens i byggesagsbehandlingen. By- og Kulturudvalget besluttede, at initiativet skulle inkluderes i analysen.

Sideløbende med analysen har forvaltningen implementeret en række 'her og nu' handlinger jf. orientering til By- og Kulturudvalget af 31. august 2022.

Det foreliggende analyseresultat er udarbejdet med ekstern bistand fra Deloitte, og forvaltningen har i sagen overordnet belyst forventede ressourcemæssige og økonomiske konsekvenser på de foreslåede handlinger. Analysen og forslag til handlinger er ganske omfattende, og der kan ved flere handlingsforslag derfor være behov for yderligere belysning inden en evt. implementering.

Analysen viser 35 potentielle handlinger, som kan gennemføres for at skabe forbedringer på byggesagsområdet i Odense Kommune. I Deloitte's sammenfattede konklusion påpeges at der kan være behov for at tilføre yderligere ressourcer i byggesagsafdelingen i Odense Kommune. En igangsat analyse indikerer en høj produktivitet i Odense Kommunes byggesagsafdeling.

Dertil angiver Deloitte i konklusionen at der fortsat er mulighed for at arbejde med optimeringstiltag i byggesagsafdelingen. Deloitte anbefaler en række handlinger, der prioriteres højest i det fremadrettede optimeringsarbejde.

Forvaltningen foreslår og indstiller til at en række af de foreslåede handlinger igangsættes omgående og med løbende implementering via driften og inden for den eksisterende lønramme og over det kommende år. Dertil belyser forvaltningen i sagen tre scenarier med forslag til implementering af handlinger. Forvaltningen indstiller at scenarie B som beskrevet i sagen igangsættes. Forvaltningen belyser meget overordnet estimerede konsekvenser i relation til ressourcetræk og økonomi.

Forvaltningen bemærker dertil, at implementering af en række af de foreslåede forbedringer og øvrige handlinger omtalt i denne sag må forventes at have konsekvens for effektivitet, idet alle handlinger fordrer, at der bruges medarbejder- og ledelsestid på implementering.

## **Effekt**

En storby i vækst - Hastigheden hvormed byggesager behandles har direkte indflydelse på hvornår bygherre kan komme i gang og kan afslutte og ibrugtage sit byggeri, ofte med økonomiske konsekvenser ved forsinkelse.

## **INDSTILLING**

By- og Kulturforvaltningen indstiller, at udvalget godkender at Handlingsplan for Byggesag i Odense Kommune vil bestå af handlinger, der i sagen foreslås implementeret via driften og inden for den eksisterende lønramme samt af sagens beskrevne scenarie B.

## **Beslutning**

By- og Kulturudvalget godkender forvaltningens indstilling, og godkender dermed at Handlingsplan for Byggesag vil bestå af følgende handlinger:

Nedenstående 19 handlinger, der kan håndteres internt og som en del af løbende justering og forbedring af den daglige drift:

- #2 Opfølgning på screening af sager
- #3 Telefonisk kontakt ifm. mangelbreve
- #6 Begrænsning af sager uden om systemerne
- #7 Samling af klager
- #8 Genopfriske aftaler med samarbejdsparter
- #9 Tidligere inddragelse af samarbejdspartnere
- #10 Overdrage myndighed vedr. overkørsler
- #11 Nedbringe flaskehals i Trafik
- #14 Understøtte fordeling af sager
- #16 Færdiggørelse af Dashboards i Power BI
- #17 Systematisk brug af 1:1 samtaler
- #18 Anvendelse af data om produktion pr medarbejder
- #19 Analyse af telefonstatistikker
- #21 Forbedring af indhold i mangelbreve
- #22 Løsninger mod direkte kommunikation fra tidligere ansøgere
- #28 Forberede medarbejdere på at være en del af en politisk organisation
- #29 Undersøge om medarbejderne kan skærmes yderligere
- #33 Afdække politiske rammer for sagsbehandlingen i andre kommuner.

Samt disse handlinger, jf. scenarie. B:

- Allerede igangsatte 'Her og nu' tiltag fastholdes
- Forvaltningens forslag til handlinger der kan implementeres i driften gennemføres. (jf ovenstående)
- #4 Kortlægning af behov for administrativ støtte til byggesagsbehandler
- #20 Indførsel af kundetilfredshedsmålinger
- #24 Undersøge behov for yderligere ressourcer til byggesagsbehandlingen
- #35 Målsætninger skal være realiserbare.

## Sagsfremstilling

### Baggrund

Odense Kommune har udfordringer på byggesagsområdet og lever ikke op til de sagsbehandlingstider, som kommunen ønsker og ej heller de nationale servicemål. Odense Kommune har bedt Deloitte understøtte en analyse, som skal tjene som indspil til en handleplan for byggesagsområdet i kommunen.

Odense Kommune har med analysen ønsket at afdække følgende fokusområder; muligheder for kortere sagsbehandlingstider, forbedring af oplevet service fra bygherrer og erhvervsliv samt styrket trivsel og fastholdelse blandt medarbejdere. Herudover skal analysen adressere automatiseringsmuligheder.

Grundlaget for analysen er et øjebliksbillede af følgende informationer:

Byggesag har følgende antal medarbejdere:

Bemanding i Byggesag	Nuværende
Administration	2,9
Jurister	2
Byggesagsbehandlere*	17,9
Storhusteam	6,9
Småhusteam	11
<i>I alt årsværk</i>	<i>22,8</i>

\*Heraf 2 midlertidige årsværk som ophører 1. oktober 2023

Aktuelt er der følgende gennemsnitlige sagsbehandlingstider i Odense for de fem kategorier, som er omfattet af nationale servicemål:

Gennemsnitlig sagsbehandlingstid (sager omfattet af nationale servicemål)				
	2020	2021	2022	Servicemål
Simple Konstruktioner	67	57	89	40
Enfamiliehuse	69	59	87	40
Industri- og lagerbygninger	93	100	84	50
Etagebyggeri, Erhverv	73	72	75	55
Etagebyggeri, Bolig	100	83	119	60

\* For 2022 er tallet et udtryk for år til dato opgjort i antal dage

Byggesag varetager ud over de fem kategorier ovenfor følgende sagstyper:

- Forespørgsler – planmæssige forhold og konkrete projekter
- Lovpligtig vejledning
- Landzonesager

- Lovliggørelsessager
- Nedrivningstilladelser
- Skimmelsager
- Hegnssynsager
- Midlertidig overnatning
- Arrangementer
- Transportable konstruktioner
- Naturbeskyttelse ifm. byggeri og anlæg
- Mangler ved brandsyn
- Skorstensfejeaftaler
- Udarbejdelse af sager til politisk behandling
- Rådmandshenvendelser
- Håndtering af aktindsigter
- Klager over byggeri eller andre forhold
- Tværgående faglige fora i forvaltningen (lokalplaner, spildevand, overfladevand, weblager, trafik mv.)
- Opfølgning på lovgivning

## Proces

By- og Kulturudvalget blev den 23. marts 2022 forelagt, at forvaltningen ville igangsætte følgende proces:



Processen har fulgt tidsplanen.

By- og Kulturudvalget blev den 31. august 2022 forelagt en status for her og nu tiltag samt en gennemgang fra Deloitte på arbejdet med analysen.

Efterfølgende afsnit belyser processens tre trin og kommunikationssporet.

### 1: Her og nu tiltag

I perioden imellem juni og september er der iværksat følgende 'her og nu tiltag' parallelt med, at Deloitte har gennemført analyse af området.

Følgende er implementeret, gennemført og i gang:

- Telefontiden er udvidet fra 4 timer om ugen fordelt på to dage til 8 timer om ugen fordelt på fire dage (Iværksat 1. juni 2022)
- Returopkald til alle som måtte have ringet forgæves i telefontiden. Der ringes også retur uden for telefontiden. Eksempelvis har der været 10 forgæves opkald i telefontiden i august måned. (Iværksat 1. juni 2022)
- Screening af alle ventende sager og forespørgsler som indsatsuge før sommer med henblik på at organisere arbejdet anderledes fremadrettet. (Iværksat 13. – 17. juni 2022)
- Implementering af ny arbejdsgang med indledende dialog og screening, hvor sager screenes løbende inden for den første uge efter de er modtaget og inden BOM afsender autosvar efter 21 dage med oplysning om fuldt oplyst sag. Mangelfulde ansøgninger går nu retur til ansøger tidligt efter ansøgning for hurtigere kvalificering og for at sikre at sagerne er mere oplyste til når de afventer næste ledige sagsbehandler (Iværksat fra 13. juni 2022)
- Udbetaling af ophobet flextid til medarbejdere med henblik på motivation for at yde den fortsatte ekstra indsats og med henblik på fremad ikke at lade flextid ophobe uden konkret aftale. Dette med henblik på øget trivsel. (Iværksat juni 2022)
- Frivillige merarbejdsaftaler i max 3 måneder, hvor et antal medarbejdere frivilligt har lavet aftale om et samlet antal timer svarende til 28 timer om ugen ud over almindelig arbejdstid. Dette med mulighed for at den enkelte kan stoppe undervejs, hvis det viser sig behov for det. Merarbejde er et valg i dialog med medarbejdere som alternativ til indkøb af eksterne ressourcer hvor timepris på sagsbehandling vil være højere og fortsat kræve ressourcer fra Odense Kommune (Iværksættes over september, oktober og november 2022).
- Workshops om trivsel og tiltag gennemført med medarbejdere om udfordringer, potentialer og 'her og nu' tiltag (Iværksat og gennemført i april, maj og august 2022)
- Øget kommunikation fra rådmand, afdelingschef og på odense.dk vedrørende Byggesag og sagsbehandlingstider. Kommunikation har været målrettet erhvervsliv og bygherrer bl.a. gennem Myndighedens Advisory Board samt Ejendomsnetværk Odense. (Iværksat løbende over forår og efterår 2022 – fortsættes fremad)

Primo juni måned 2022 havde Byggesag 506 ventende sager fordelt på alle sagstyper, hvor der ikke var taget kontakt til ansøger.

I skrivende stund d. 14. september 2022 har Byggesag 0 ventende sager, hvor der ikke er taget kontakt til ansøger og 20 sager, hvor Byggesag afventer supplerende materiale. Dertil har Byggesag 291 sager, som afventer næste ledige sagsbehandler. En del af differencen fra juni til september udgøres af en ekstraordinær indsats i ugen d. 13. – 17. juni.

Foreløbige erfaringer med 'Her og nu' tiltag

Generelt set er det forvaltningens vurdering, at 'Her og nu' tiltagene har haft en positiv effekt.

Der er tilfredshed hos de borgere og virksomheder, der har givet tilbagemeldinger i forhold til den justerede telefontid, ligesom telefontiden opleves at blive anvendt. Der er forbedret overblik hos sagsbehandlere og ledelse over hvilke sagstyper, der afventer behandling. Mangelfulde ansøgninger er retur hos ansøger for yderligere belysning tidligere, hvilket ansøgere reagerer positivt på.

Flextidsudbetaling og tilbud om aftalt merarbejde har givet en afklaring i forhold til arbejdsmængde og mulighed for at nedbringe antal ventende sager, og det er modtaget positivt hos medarbejdere.

Det er oplyst fra Deloitte, at flere af de implementerede 'Her og nu tiltag' også ville have været på deres liste med handlingsforslag, hvis forvaltningen ikke allerede havde indført dem.

Forvaltningen vurderer, at 'Her og nu'-tiltagene vil give mening at fastholde.

## 2: Analyse gennemført af Deloitte

Deloitte blev valgt som analysepartner efter en kort markedsafdækning i foråret.

Gennemførelse af analyse er sket i perioden juni til medio september 2022.

Deloitte's arbejdsmetodiske tilgang har været at belyse og afdække følgende seks områder:



Deloitte har anvendt følgende datakilder:

- Gennemførelse af online survey med deltagelse af København, Århus, Randers, Esbjerg og Middelfart Kommune.
- Gennemførelse af interview med Aalborg Kommune.
- Gennemførelse af interviews med ledere og medarbejdere fra Odense Kommune (én leder og seks medarbejdere).
- Gennemførelse af online survey til byggesagsafdelingen i Odense Kommunes tætteste samarbejdspartnere internt i Odense Kommune (11 stk.).
- Deltagelse i tre møder med Myndighedernes Advisory Board.
- Deloitte's eksisterende viden om byggesagsområdet i landets kommuner (særligt Roskilde, København, Gentofte og Århus Kommune).
- Eksisterende dokumentation fra Odense Kommune.

Deloitte's indledende resume af analysens resultater

'Analysen viser 35 potentielle handlinger, som kan gennemføres for at skabe forbedringer på byggesagsområdet i Odense Kommune. Alle handlingerne har en positiv effekt for en eller flere af følgende dimensioner: 1) Sagsbehandlingstiden, 2) Oplevet service og 3) Medarbejderomsætning/trivsel. Samtlige handlinger beskrives i analysens handlingskatalog og i indværende rapport.

Der er gennem analysen fundet indikationer på, at der kan være behov for at tilføje yderligere ressourcer i byggesagsafdelingen i Odense Kommune. En igangsat analyse indikerer en høj produktivitet i Odense Kommunes byggesagsafdeling. Flere ressourcer kan både være i form af yderligere administrative medarbejdere og byggesagsbehandlere. Det bør afdækkes nærmere, hvad behovet er set i relation til, hvad målene er på området. Der kan i den forbindelse med fordel udvikles en prognosemodel for at understøtte estimeringen. Læs nærmere herom i rapportens handling #4, #5, #24, #25, #26.

Der er også fortsat mulighed for at arbejde med optimeringstiltag i byggesagsafdelingen. De resterende 30 forbedringsforslag i analysen og handlingskataloget lister mulige yderligere indsatser, som kan skabe forbedringer på området. Nedenfor fremgår de indsatser, som Deloitte anbefaler, der prioriteres højest i det fremadrettede optimeringsarbejde:

- Øget brug af forhåndsdialog (#1)
- Telefonisk kontakt ifm. mangelbreve (#3)
- Indførelse af fast track sager (#15)
- Færdiggørelse af dashboards i PowerBI (#16)
- Indførelse af kundetilfredshedsmålinger (#20)
- Afdække de politiske rammer for sagsbehandling i andre kommuner (#33)

#### Forvaltningens indledende perspektivering af analysen

Forvaltningen ser analysen og handlingskataloget som et værdifuldt afsæt for videreudvikling af byggesagsbehandlingen med respekt for den effektivitet, der allerede er i sagsbehandlingen. Forvaltningen noterer sig også, at 'Her og nu' tiltagene har været en god start for både ansøger og medarbejdere.

Forvaltningen har dertil følgende perspektivering til det videre arbejde;

- Kortere sagsbehandlingstid forudsætter en opmærksomhed på, at byggesagsbehandlingen ikke alene foregår i Byggesag, men at der er en lang række snitflader til andre myndighedsområder. Indfører man for eksempel styrket fast track i byggesagsbehandlingen kræver det tilsvarende prioritering hos øvrige involverede myndigheder internt og eksternt.
- Forbedring af den oplevede service kan blandt andet ske ved at styrke forhåndsdialogen, indføre kundetilfredshedsmålinger eller udvide den eksisterende telefontid. Alle tre er samtidig eksempler på handlinger, som forventes at have negativ indvirkning på sagsbehandlingstid og trivsel, hvis det skal ske inden for eksisterende ressourcer.

#### 3: Handleplan for Byggesag

Konkret afdækker Deloitte 35 handlemuligheder, der har potentiale til at forbedre en eller flere af målsætningerne om kortere sagsbehandlingstider, forbedring af oplevet service og styrket trivsel/fastholdelse. Alle handlemuligheder er beskrevet systematisk i rapporten vedlagt som bilag 1.

Deloitte fremhæver ud af de 35 muligheder en række handlinger, som de finder mest anbefalelsesværdige at arbejde videre med eller anbefaler at prioritere først – herunder oplistet og nærmere uddybet i bilag 1:

- #1 Øget forhåndsdialog
- #3 Telefonisk kontakt i forbindelse med mangelbreve
- #15 Indførelse af Fast Track sager
- #16 Færdiggørelse af Dashboard
- #20 Indførelse af kundetilfredshedsmålinger
- #33 Afdække politiske rammer for sagsbehandling i andre kommuner

Deloitte har ikke angivet ressourcemæssige og økonomiske konsekvenser af de 35 handlemuligheder.

Forvaltningen har gennemgået de fremhævede og det samlede antal handlinger med henblik på vurdering helt overordnet på ressourcetræk og økonomisk betydning. Med sigte mod de tre bundlinjer (sagsbehandlingstider, oplevet service og trivsel) har forvaltningen:

- Udpeget 19 af de 35 handlinger som forvaltningen foreslår indarbejdes løbende via driften og inden for eksisterende finansiering.
- Udpeget 7 af de 35 handlinger som helt eller delvist kan opdeles i 3 scenarier, som ud over implementering i driften kan iværksættes under forudsætning af politisk beslutning og mulighed for finansiering.
- Vurderet, at 9 af de 35 foreslåede handlinger fra Deloitte bør overføres foreløbigt til et 'bagkatalog' idet forvaltningen skønner, at disse handlinger enten forudsætter væsentlige ressourcer i form af økonomi eller i forhold til den givne investering forventes at have minimal effekt.

Forslag til løbende indarbejdning via driften

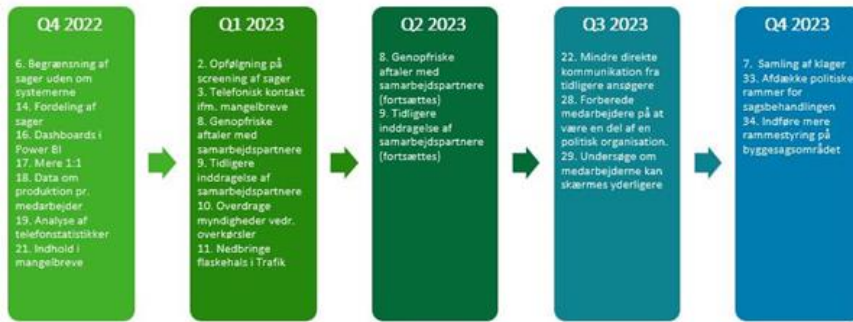
Forvaltningen har vurderet, at 19 handlinger kan håndteres internt som en del af løbende justering og forbedring af den daglige drift:

- #2 Opfølgning på screening af sager
- #3 Telefonisk kontakt ifm. mangelbreve
- #6 Begrænsning af sager uden om systemerne
- #7 Samling af klager
- #8 Genopfriske aftaler med samarbejdsparter
- #9 Tidligere inddragelse af samarbejdspartnere
- #10 Overdrage myndighed vedr. overkørsler
- #11 Nedbringe flaskehals i Trafik
- #14 Understøtte fordeling af sager
- #16 Færdiggørelse af Dashboards i Power BI
- #17 Systematisk brug af 1:1 samtaler
- #18 Anvendelse af data om produktion pr medarbejder
- #19 Analyse af telefonstatistikker
- #21 Forbedring af indhold i mangelbreve
- #22 Løsninger mod direkte kommunikation fra tidligere ansøgere
- #28 Forberede medarbejdere på at være en del af en politisk organisation
- #29 Undersøge om medarbejderne kan skærmes yderligere
- #33 Afdække politiske rammer for sagsbehandlingen i andre kommuner
- #34 Indføre mere rammestyrt på byggesagsområdet

Forvaltningen vil tage uddybende drøftelser med erhvervslivets interessenter i forhold til at kvalificere prioriteringen af, hvilke handlinger der kan komme først. Forvaltningen foreslår en overordnet implementeringsplan for igangsætning af de enkelte handlinger.

Implementering vil kræve et vist ressourcetræk også hos sagsbehandlerne, og det kan have betydning for kontorets samlede effektivitet og foreslås derfor fordelt over fem kvartaler. Implementeringstakten vurderes løbende set i relation til udvikling i tilgang af sager, som kan variere. Kvartal angiver opstart af handlingen.

Forvaltningens forslag til implementeringstakt med øje for fortsat effektivitet i sagsbehandling:



### 3 scenarier med kombination af yderligere handlinger

Forvaltningen har vurderet, at 16 handlemuligheder forudsætter en større ressourceindsats og/eller har økonomisk betydning for enten budgetterede indtægter eller udgifter, hvorfor scenarier vurderes at forudsætte nærmere politisk stillingtagen. Nedenfor præsenteres forslag til 3 scenarier. Scenarierne kan også kombineres på anden vis. Fælles for alle scenarier er, at de vil skulle belyses nærmere i forhold til konsekvenser for ressourcer og økonomi. Alle tre scenarier er præsenteret som handlinger, der kan ske ud over de, der indarbejdes via driften.

De tre scenarier indeholder helt eller delvist følgende 7 handlemuligheder:

- #1 Øget brug af forhåndsdialog
- #4 Kortlægning af behov for administrativ støtte til byggesagsbehandler
- #15 Indførelse af fast track sager
- #20 Indførelse af kundetilfredshedsmålinger
- #23 Analysere potentiale i at have sagsafsluttende team
- #24 Undersøge behov for yderligere ressourcer til byggesagsbehandlingen
- #35 Målsætninger skal være realiserbare

Scenarierne bygger ovenpå hinanden. Scenarie A er basis-scenarie, hvor 'Her og nu'-handlingerne fastholdes og forvaltningen derudover indarbejder 19 af de anbefalede 35 tiltag i driften. Scenarie B består af scenarie A suppleret med yderligere fire handlinger. Scenarie C supplerer scenarie B med yderligere tre handlinger, i alt syv handlinger ovenpå scenarie A.

#### Scenarie A

– handlinger med forventet mindre ressourcemæssig og økonomisk konsekvens

Følgende handlinger indgår i scenarie A:

- Allerede igangsatte 'Her og nu' tiltag fastholdes.
- Forvaltningens forslag til handlinger, der kan implementeres i driften, gennemføres.

Handlingerne vurderes at kunne implementeres med fornuftig effekt i den daglige drift. Det betyder konkret, at med den nuværende sagsmængde forventes sagsbehandlingstiden at blive på det nuværende niveau, men vil kunne bevæge sig i takt med mængden af tilgående sager og evt. medarbejderomsætning. Den oplevede service forventes at forblive let forbedret.

Scenarie A vurderes at optage ressourcer samlet set svarende til cirka 1 årsværk som finansieres inden for eksisterende bevilling- hvorfor der kan være påvirkning af effektiviteten i en implementeringsperiode.

## Scenarie B

- handlinger med forventet middel ressourcemæssig og økonomisk konsekvens

Følgende handlinger indgår i scenarie B:

- Allerede igangsatte 'Her og nu' tiltag fastholdes
- Forvaltningens forslag til handlinger der kan implementeres i driften gennemføres.
- #4 Kortlægning af behov for administrativ støtte til byggesagsbehandler
- #20 Indførelse af kundetilfredshedsmålinger
- #24 Undersøge behov for yderligere ressourcer til byggesagsbehandlingen
- #35 Målsætninger skal være realiserbare

Handlinger vurderes at have betydning for oplevet service og trivsel. De vil i afklaring og evt. implementeringen optage ressourcer hos både ledelse og medarbejdere. Vælges dette scenarie, vil der efterfølgende blive udarbejdet en implementerings- og tidsplan.

Scenarie B forventes at optage ressourcer svarende til cirka 1½-2 årsværk, som finansieres inden for eksisterende bevilling, hvorfor der kan være påvirkning af effektiviteten i en implementeringsperiode. Dertil forudsætter scenarie B økonomi til indhentning af eksternt bistand til undersøgelse af ressourcebehov (#4 og 24). Finansiering gældende for scenarie B er under afklaring.

## Scenarie C

– handlinger med forventet væsentlig ressourcemæssig og økonomisk konsekvens

Følgende handlinger indgår i scenarie C:

- Allerede igangsatte 'Her og nu' tiltag fastholdes
- Forvaltningens forslag til handlinger der kan implementeres i driften gennemføres.
- #4 Kortlægning af behov for administrativ støtte til byggesagsbehandler
- #20 Indførelse af kundetilfredshedsmålinger
- #24 Undersøge behov for yderligere ressourcer til byggesagsbehandlingen
- #35 Målsætninger skal være realiserbare
- #1 Øget brug af forhåndsdialog
- #15 Indførelse af fast track sager
- #23 Analysere potentiale i at have sagsafsluttende team

Handlingerne vurderes at have betydning for alle tre bundlinjer: sagsbehandlingstid, oplevet service og trivsel, med størst positiv vægt på oplevet service og med negativ betydning for sagsbehandlingstiden, da implementering vil tage tid hos både ledelse og medarbejdere. Det forventes at være ressourcekrævende at iværksætte fasttrack med tværgående koordinering i egen og mellem forvaltninger. Øget forhåndsdialog kræver væsentligt ressourcetræk, og erfaringerne beskrevet i analysen viser, at de kommuner, der har det, har flere medarbejdere og lavere produktivitet. Vælges dette scenarie vil der efterfølgende blive udarbejdet en implementerings- og tidsplan.

Scenarie C forventes at optage ressourcer svarende til cirka 4 årsværk, som finansieres inden for eksisterende bevilling, hvorfor der kan være påvirkning af effektiviteten i en implementerings- og driftperiode. Dertil forudsætter scenarie C økonomi til indhentning af ekstern bistand til undersøgelse af ressourcebehov (#4 og 24). Finansiering gældende for de to handlinger er under afklaring.

Handlinger som foreslås foreløbigt overført til 'bagkatalog':

- Yderligere ressourcer til administrativ støtte til byggesagsbehandler (#5) afventer kortlægning af behov for administrativ støtte til byggesagsbehandler (#4)
- Automatisering (#12 og 13) er et muligt tilvalg, som forvaltningen anbefaler, at der ikke arbejdes videre med på baggrund af de af Deloitte angivne erfaringer. Der er i dag allerede en grad af automatisering mellem ansøgningssystemet Byg og Miljø i forbindelse med oprettelse af sager, men det er erfaringen fra andre kommuner, at det både er tidskrævende og dyrt at afdække og implementere automatisering på området, blandt andet fordi der er meget få sager, der kan behandles ens, og der er mange sager, hvor individuel vurdering er en forudsætning for sagsbehandlingen.
- Prognosemodel (#25) er en mulighed for at beregne det fremtidige ressourcebehov set i relation til bl.a. sagsmængde, antal sagsbehandlere og andre faktorer. Forvaltningen anbefaler ikke, at dette værktøj udarbejdes, da den forventede effekt på de tre succeskriterier er lav, indsatsen høj og omkostningen ikke undersøgt.
- Yderligere ressourcer til byggesagsbehandling (#26) afventer afdækning af behov for yderligere ressourcer til byggesagsbehandlingen (#24)
- Eksterne konsulenter til afvikling af sager (#27) anbefaler forvaltningen, at der ikke arbejdes videre med, da Byggesag i september til november 2022 løser en merindsats ved frivilligt merarbejde svarende til 28 effektive timer om ugen ved erfarne sagsbehandlere. Dette betyder, at ekstra afvikling af sager i første omgang søges håndteret indenfor den eksisterende ramme og samtidig bidrager til fastholdelse af sagsbehandlere. Effekten følges, og timerne bruges udelukkende til håndtering af endnu ikke påbegyndte sager.
- Udfordringer og forbedringer af IT-infrastruktur i Odense Kommune samt i Byg og Miljø-systemet (#30, 31 og 32) skal håndteres af andre end Byggesag og er derfor ikke prioriteret som umiddelbare handlinger på trods af forventet god effekt.

## Kommunikationsspør

Kommunikation om handleplan og justeringer i byggesag er væsentligt såvel internt som eksternt, så en forventningsafstemning sikres. Forvaltningen anbefaler, at nye tiltag og opfølgning på eksisterende prioriteres jævnt og nedestående plan:

Rapporten fra Deloitte omhandler et afsnit om kommunikation i form af kundedialog (#19, 20, 21, 22), hvor de tre af handlingerne

- #19 Analyse af telefonstatistikker
- #21 Forbedring af indhold i mangelbreve
- #22 Løsninger mod direkte kommunikation fra tidligere ansøgere

sker via løbende indarbejdning i driften, mens

- #20 Indførelse af kundetilfredshedsmålinger

er inkluderet i de foreslåede scenarier B og C.

Herudover anbefaler forvaltningen at følgende kommunikation gennemføres:

1. Rådmanden følger op med orientering til bygherrer og relevante aktører via nyhedsbrev
2. Relevante interne samarbejdspartnere – myndigheder og andre – i Odense Kommune orienteres gennem #8 Genopfriske aftaler med samarbejdspartner #9 Tidligere inddragelse af samarbejdspartnere
3. Odense.dk opdateres løbende med aktuel sagsbehandlingstid på flere sagstyper og nye arbejdsgange med relevans for borgere, virksomheder og rådgivere
4. Skriftlig kommunikation med borgerne gennemgås for læsevenlighed og justeres gennem #21 Forbedring af indhold i mangelbreve
5. Vejledninger på Odense.dk målrettet borgere, bygherrer og erhvervsdrivende gennemgås med henblik på forbedret formidling
6. Der afvikles løbende webinarer og formidlingsmøder med konkrete temaer

Kommunikationsindsatserne finansieres i 2022 indenfor eksisterende bevilling.

- Bilag - Rapport 360graders Analyse af Byggesagsbehandlingen i Odense Kommune 210922

## **Økonomi**

Udgifter holdes inden for den eksisterende afdelingsramme.

Udgifter til kommunikationstiltag er endnu ikke nærmere defineret.

## **Bilag**

Rapport - 360graders analyse af byggesagsbehandlingen i Odense Kommune 210922

# Punkt 14: B-sag: Opstart af planlægning for 24 almene ungdomsboliger på Vinkelvej i Hjallese

01.02.00-P16-1-22

## Resume

Denne sag handler om planlægning for et boligområde ved Vinkelvej i Hjallese. Boligforeningen Kristiansdal ønsker at opføre 24 ungdomsboliger i deres eksisterende afdeling på Vinkelvej og er blevet tildelt ramme til disse. Ønsket er, at bebyggelsen skal bestå af en etageejendom i 3½ etager med udnyttet saddeltag.

Området er i dag omfattet af en kommuneplanramme, der udlægger området til boligområde i op til 4 etager, men har en meget begrænset bestemmelse for bebyggelsens omfang. Det er derfor nødvendigt at ændre rammen, så bebyggelsen kan indpasses og så rammen passer til kommunens strategi om fortætning i nærheden af letbanestationer.

Forvaltningen vurderer, at tilføjelsen af en etage-ejendom kan indpasses i området, uden at påvirke områdets åbne og grønne karakter negativt. Det skitserede projekt lever op til arkitekturstrategien og kommuneplanens rammer for god kvalitet i byfortætningen med tilhørende grønne arealer. En ændring af kommuneplanen vil give mulighed for at etablere ungdomsboliger med en attraktiv stationsnær placering.

By- og Kulturudvalget skal tage stilling til, om planlægningen skal påbegyndes ved en forudgående høring for ændring af kommuneplanen.

## Effekt

En storby med blandede og velfungerende bydele

Planlægning af ungdomsboliger kan medvirke til at understøtte den aldersmæssige diversitet i området.

En storby i vækst

Planlægning af ungdomsboliger vil muliggøre etablering af 24 almene ungdomsboliger.

Byudvikling med kvalitet

Planområdet ligger attraktivt i forhold til letbanestationen i Hjallese, Svendborgbanen og nærheden til Campus Odense. Forvaltningen vurderer, at det skitserede projekt lever op til arkitekturstrategien og kommuneplanens retningslinjer for kvalitet.

## INDSTILLING

By- og Kulturforvaltningen indstiller, at udvalget godkender, at der i henhold til planloven afholdes en forudgående høring på minimum 14 dage, med henblik på at ændre kommuneplanens rammer og igangsætte en ny planlægning for området.

## Beslutning

By- og Kulturudvalget godkender indstillingen.

## Sagsfremstilling

Boligforeningen Kristiansdal søger om at etablere 24 ungdomsboliger i en ny etagebebyggelse bag Vinkelvej 2 og 4, som de allerede ejer. Vinkelvej 2 og 4 er i 2½ etager og ønsket er, at den nye bebyggelse opføres i 3½ etager. Området har gode grønne udenomsarealer, som kan optimeres i indretning ved opførelse af den nye bebyggelse. Området har i dag parkeringsareal og affaldshåndtering, som kan udvides til også at betjene de nye boliger. Bebyggelsen skal placeres mellem Vinkelvej 4 og Svendborgbanen med en afstand på mindst 25 m fra sporene. På arealet er i dag et beplantningsbælte ud mod jernbanen som forventes bevaret. Områdets øvrige grønne arealer skal tilbyde ophold og faciliteter til beboerne og der skal etableres regnvandshåndtering.

Området er placeret mellem Vinkelvej, Odensevej og Svendborgbanen.



Området er omfattet af Kommuneplanens rammeområde 17.B.11.



### Forudgående høring

En øget bebyggelsesprocent er en væsentlig ændring af kommuneplanen, da den nuværende ramme har sat bebyggelsesmuligheden meget lavt. Derfor skal forslaget i minimum 14 dages forudgående høring med indkaldelse til idéer, forslag og kommentarer til den forestående planlægning.

### By- og Kulturforvaltningens vurdering

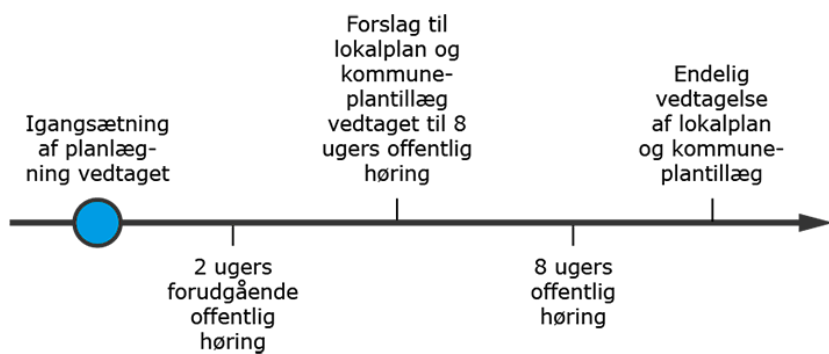
Forvaltningen vurderer, at ændringen i kommuneplanen vil give mulighed for at udvide områdets bebyggelse i form af familieboliger med nye ungdomsboliger med en attraktiv placering ved Hjallese Station og nær uddannelsesområdet ved Campus Odense. Forvaltningen vurderer, at området kan bære den foreslåede fortætning, og at det skitserede projekt er i tråd med arkitekturstrategien og med kommuneplanens retningslinjer for god kvalitet i byfortætningen med tilhørende grønne udearealer.

### Handlemuligheder

By- og Kulturudvalget kan:

- Vælge at sende ændring af kommuneplanrammen i forudgående høring og igangsætte ny planlægning (forvaltningens indstilling)
- Vælge ikke at igangsætte ny planlægning, hvorved området ikke kan udbygges yderligere.

Den videre proces



## Økonomi

Denne sag har ikke økonomiske konsekvenser for Odense Kommune, herunder for kommunens kassebeholdning.

# Punkt 15: B-sag: Boligudbygning i Skt. Klemens. Forudgående høring for ændring af kommuneplanen

01.02.00-P16-3-22

## Resume

Denne sag handler om planlægning for et nyt boligområde på cirka 43 ha i Skt. Klemens. Området er afgrænset af Stenløsevej mod nord og Dahlsvej mod syd. Nordøst for området ligger landsbyen Stenløse og mod vest et nyere parcelhusområde fra 2010'erne. Den sydligste del af området (cirka 18.500 m<sup>2</sup>) er i Kommuneplan 2020 udlagt til boligområde i form af åben-lav og tæt-lav boligbebyggelse.

Dette område er i kommuneplanen udpeget til byvækstområde og ligger som 2. prioritet i rækkefølgeplanen for boligudbygning (2. prioritet løber fra 2024 til 2027). Den øvrige del af området er ikke udpeget til byvækstområde i kommuneplanen. For at muliggøre en boligudvikling af det nordlige område skal kommuneplanen ændres. Desuden skal der udarbejdes en lokalplan for hele området.

Da ændringen af områdets anvendelse er en væsentlig ændring, skal forslaget i minimum 14 dages forudgående offentlig høring med indkaldelse af idéer, forslag og kommentarer til den forestående planlægning.

Forvaltningen vurderer, at ændringen i kommuneplanen vil give mulighed for udvikling af området med attraktive boliger placeret naturskønt i et kuperet landskab, hvor hensyn til vandhåndtering og klimatilpasning bidrager til fællesskab med naturen som hverdagsressource.

By- og Kulturudvalget skal derfor med denne sag tage stilling til, om planlægningen skal påbegyndes ved en forudgående høring for ændring af kommuneplanen.

Der henvises til orienteringssag vedrørende boligudbygning i Skt. Klemens med status på helhedsplan og borgerinddragelse.

## Effekt

Byudvikling med kvalitet

Planområdet ligger naturskønt i tilknytning til eksisterende boligområder, nær Odense Å og omgivende natur- og kulturlandskaber. Med planlægning af området vil der være fokus på at sikre kvalitet i byudviklingen gennem mulighed for opførelse af attraktive boliger med naturen som hverdagsressource.

En storby i Vækst

Det kommende boligområde giver mulighed for at imødekomme boligsøgende såvel inden- som udenfor kommunen, herunder førstegangskøbere. Området giver mulighed for opførelse af parcel-, tæt-lav-, række- og gårdhavehuse og forventes at tiltrække flere indbyggere og ressourcer til Odense.

En klima- og miljøvenlig storby

Fokus i planlægningen vil blive på, at området indrettes med naturen som hverdagsressource og forener rekreative og sociale hensyn med naturbeskyttelse og vandhåndtering for det samlede område.

En storby med blandede og velfungerende bydele

Fokus i planlægningen vil blive på udvikling af et naturintegreret område med forslag til opførelse af en bred vifte af boligtyper, indpasset i landskabet som alternativ til parcelhusparadigmet samt med fokus på bæredygtig byvækst og klimatiltag.

## **INDSTILLING**

By- og Kulturforvaltningen indstiller, at udvalget godkender, at der i henhold til planloven afholdes en forudgående høring på minimum 14 dage med henblik på at ændre kommuneplanens rammer og igangsætte en ny planlægning for området.

## **Beslutning**

By- og Kulturudvalget godkender indstillingen.

## **Sagsfremstilling**

### Baggrund

Byrådet besluttede den 8. december 2021 at igangsætte konkret planlægning for området, herunder udarbejdelse af en helhedsplan, der skal danne baggrund for efterfølgende kommune- og lokalplanlægning for området. Herefter drøftede udvalget den 18. maj 2022 indhold af og proces for helhedsplan - blandt andet med hensyn til bæredygtighed og bomæssig samt arkitektonisk kvalitet.

### Fremtidig anvendelse

Med ændringen af kommuneplanen vil området blive udlagt til boligformål til opførelse af parcelhus- og tæt/lav boligbebyggelse med mulighed for etablering af fællesfaciliteter og offentlige formål som eksempelvis daginstitution, som Børn- og Ungeforvaltningen ønsker arealudlæg reserveret til med henblik på et eventuelt, fremtidigt behov.

### Anvendelse i dag

Området er i dag beliggende i landzone og rummer dyrkningsarealer samt værdifulde naturkulturspor som diger og levende hegn. Mod nord ligger den allerede bebyggede del af Skt. Klemens, afgrænset af Stenløsevej. Mod øst ligger Stenløse Landsby, og mod syd ligger dyrkningsarealer og grusgrav. Mod vest ligger boligbebyggelsen Gyldenhus. Området overgår til byzone som led i planlægningen.

### Rækkefølgeplan

Den sydlige del af området er i kommuneplanen udpeget til byvækstområde og ligger som 2. prioritet i rækkefølgeplanen for boligudbygning. Den øvrige del af området er ikke udpeget til byvækstområde i kommuneplanen. For at muliggøre en boligudvikling af det nordlige område skal kommuneplanen ændres. Desuden skal der udarbejdes en lokalplan for hele området. Området vil med næste kommuneplanrevision i 2024 blive rykket frem til 1. prioritet, og området vil blive udviklet over 10 år fra 2024. Derfor vurderer forvaltningen, at planlægningen kan igangsættes uden at bryde med principperne for rækkefølgeplanen.



Afgrænsning af planområde med rødt samt gældende kommuneplanrammer.

#### Forudgående høring

En ændret anvendelse af området til boligformål er en væsentlig ændring af kommuneplanen. Derfor skal forslaget i minimum 14 dages forudgående offentlig høring med indkaldelse af idéer, forslag og kommentarer til den forestående planlægning.

#### By- og Kulturforvaltningens vurdering

Forvaltningen vurderer, at ændringen i kommuneplanen vil give mulighed for planlægning og udvikling af området med attraktive boliger placeret naturskønt i et kuperet landskab, hvor hensyn til vandhåndtering og klimatilpasning bidrager til fællesskab, med naturen som hverdagsressource. Samtidig vurderer forvaltningen, at der i forbindelse med planlægningen skal være fokus på hensynet til landsbyen Stenløse og boligbebyggelsen Gyldenhus.

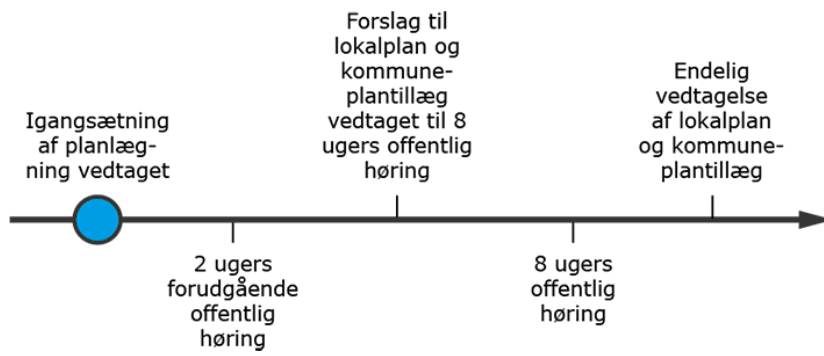
Forvaltningen vurderer, at ændringen i kommuneplanen er i overensstemmelse med Arkitekturstrategi 2020 og handleplan for Danmarks Grønneste Storby.

#### Handlemuligheder

By- og Kulturudvalget kan:

- Vælge at sende ændring af kommuneplanrammen i forudgående høring og igangsætte ny planlægning (forvaltningens indstilling).
- Vælge ikke at igangsætte ny planlægning, hvorved området ikke udlægges til boligformål.

## Den videre proces



## Økonomi

Denne sag har ikke økonomiske konsekvenser for Odense Kommune, herunder for kommunens kassebeholdning.

# Punkt 16: C-sag: Paralleloppdrag til grøn mobilitetsplan

01.30.10-P15-1-22

## Resume

I denne sag skal udvalget drøfte mulige arbejdsspørgsmål, som Odense Kommune ønsker svar på i arbejdet med den grønne mobilitetsplan.

I efteråret 2021 indgik et bredt flertal af partierne i Odense Byråd aftale om Klimahandleplan 2022. Et af initiativerne heri var udarbejdelse af en ny grøn mobilitetsplan.

Klima- og Miljøforvaltningen udbyder opgaven med at udarbejde et ideoplæg til en grøn mobilitetsplan, der lever op til opdraget i Klimahandleplan 2022.

Som grundlag for udbuddet skal forvaltningerne udarbejde et program. Programmet indeholder krav til form, målsætninger og effekt af de foreslåede indsatser, samt arbejdsspørgsmål der skal hjælpe rådgiverne med at kvalificere deres ideer til mobilitetsplanen.

## INDSTILLING

Klima- og Miljøforvaltningen og By- og Kulturforvaltningen indstiller til respektive udvalg, at udvalget drøfter mulige arbejdsspørgsmål til udarbejdelse af den nye grønne mobilitetsplan.

## Beslutning

By- og Kulturudvalget drøftede sagen.

## Sagsfremstilling

Baggrund

I efteråret 2021 indgik et bredt flertal af partierne i Odense Byråd aftale om Klimahandleplan 2022, der sætter den strategiske retning for vejen mod klimaneutralitet i 2030. Som en del af Klimahandleplan 2022 skal der laves en ny grøn mobilitetsplan for hele Odense Kommune.

Med Klimahandleplan 2022 aftalte forligskredsen, at en ny grøn mobilitetsplan skal bygge på følgende principper:

- Flere skal gå og cykle
- Flere skal benytte den kollektive transport i Odense
- Flere nulemissionskøretøjer i Odense
- Byen skal være levende og fungere

Ligeledes skal mobilitetsplanen sikre følgende:

- At Odense indrettes som en klimavenlig og bæredygtig by. Analyser og strategiske beslutninger om, hvordan vi udnytter arealerne i kommunen skal sikre en optimering mellem transport og mobilitet, den grønne by og byfortætning.
- En ny grøn mobilitetsplan skal rammesætte et mobilitetshierarki, der fremmer kollektiv trafik, cykel og gang, så dette er det hurtigste og mest attraktive transportvalg i hverdagslogistikken.
- At det er nemt at bo i og pendle til og fra Odense uden at eje en bil.
- Brugen af personbiler skal gøres smartere og mere klimavenlig gennem delebilsløsninger, samkørsel og grønne nulemissionsdrivmidler.
- Den bæredygtige trafik skal prioriteres over fossil biltrafik fx gennem trafikøer, nulemissionszoner, parkeringsudbud mv. I forberedelserne til en ny grøn mobilitetsplan skal der derfor gennemføres analyser af potentialet for disse løsninger.

Der skal også vedtages delmål for 2023, 2025 og 2027 for at sikre en reduktion på 150.000 tons CO<sub>2</sub> årligt senest fra 2030.

Reduktionen skal sikres gennem en række indsatser og overordnede principper for mobilitetsplanlægningen i Odense Kommune.

Mobilitetsplanen bliver en dynamisk plan, så udviklingen i CO<sub>2</sub>-reduktionen følges tæt. Gennem delmålene vil effekten af de forskellige indsatser blive vurderet løbende, så det sikres, at de rette indsatser sættes i gang på de rette tidspunkter frem mod 2030.

Klima- og Miljøforvaltningen har påbegyndt en udbudsproces målrettet ideoplæg til mobilitetsplanen. Udbuddet bliver et parallelopdrag, hvilket betyder at tre rådgivere parallelt laver ideoplæg. Forvaltningerne forventer, at ideoplæggene kommer til at indeholde følgende:

- En kernefortælling om mobiliteten i Odense - hvordan ser byen og mobiliteten ud i fremtiden.
- En række hovedgreb, som siger noget om, hvordan der overordnet skal arbejdes med mobilitet i Odense.
- Delmål for årene frem mod 2030. Der skal både opstilles mål for CO<sub>2</sub>-reduktionen, andel af ture foretaget på cykel, til fods og i den kollektive transport, samt andelen af el-biler.
- En investeringsplan, der viser hvor meget der skal investeres for at nå i mål med en reduktion på 150.000 tons CO<sub>2</sub> i 2030.
- To eller flere åbningstræk, der bliver de første indsatser på vejen mod en fortsat attraktiv, levende og fungerende by med et større fokus på bæredygtig transport i Odense.

Læs hele indholdet af Klimahandleplan 2022 [her](#)

#### Program for parallelopdrag

Opgaven for de udvalgte rådgiverteams bestemmes i et program. Programmet indeholder selve opgavebeskrivelsen, som afspejler de krav og principper, der er opstillet i Klimahandleplan 2022.

Der bliver lavet en række arbejdsspørgsmål, der skal hjælpe rådgiverne i deres arbejde med de forskellige delelementer af opgaven og dermed kvalificere deres ideer til mobilitetsplanen.

Følgende spørgsmål indgår i programmet. Alle er formuleret ud fra indholdet i Klimahandleplan 2022.

- Hvordan sikrer vi, at byen fortsat er en levende og attraktiv by at bo i?
- Hvor ser I nye muligheder, når mobiliteten bliver mere og mere grøn?
- Mobilitetshierakiet skal vendes på hovedet, så bæredygtige transportformer prioriteres over de fossildrevne former – hvor skal vi starte og hvordan?
- Hvordan gør vi brugen af personbiler smartere og mere klimavenlige?
- Hvis der skal etableres trafikører, hvilke principper skal disse så have? Og i hvor stor skala skal de etableres ad gangen?
- Hvordan kan man bruge parkeringsnormer, parkeringstakster og principper for parkering til at prioritere den bæredygtige trafik?
- Hvordan styrker vi den kollektive trafik mest muligt for færrest mulige ressourcer? Både i forhold til transporten rundt i kommunen, men også ud over kommunegrænsen.

Rådgiverne vil ikke blive begrænset til kun at behandle ovenstående spørgsmål, da Odense Kommune ønsker at få kendskab til øvrige værktøjer til at opnå de opstillede mål i Klimahandleplanen.

Forvaltningerne foreslår en drøftelse i udvalget af disse og andre mulige spørgsmål og fokusområder, der ønskes i programmet for parallelopdraget.

## **Økonomi**

Denne sag har ingen økonomiske konsekvenser for Odense Kommune, herunder for kommunens kassebeholdning.

## **Punkt 17: Lukket: C-sag: Afsluttet udbud for Gaderenhold**

00.00.00-000-4-22

**Punkt 18: Lukket: C-sag. Fornyet drøftelse af Vores Bygninger, afledt drift mv.**

00.30.00-A00-10-22

# Punkt 19: D-sag: Boligudbygning i Skt. Klemens. Status på helhedsplan og borgerinddragelse.

01.02.00-P16-3-22

## Resume

Denne sag handler om udvikling af et nyt boligområde på cirka 43 ha i Skt. Klemens. Der forventes cirka 350 boliger i området, som påtænkes udbygget etapevis over en 10-årig periode med salg af første etape i 2024. Salg af første etape i 2024 sker tillige med henblik på at realisere Odense Kommunes økonomiske strategi.

Byrådet besluttede den 8. december 2021 at igangsætte konkret planlægning for området, herunder udarbejdelse af helhedsplan i overensstemmelse med byrådets beslutning om øget fokus på proaktiv planlægning gennem helhedsplanlægning som et led i kvalitet i byens udvikling og som optakt til kommune- og lokalplanlægning for området. Helhedsplanen skal danne grundlag for kommune- og lokalplanlægning af området samt efterfølgende grundlag for byggemodning og udbud af grunde i området.

By- og Kulturudvalget drøftede efterfølgende indhold af og proces for helhedsplanen på udvalgsrådet den 18. maj 2022 blandt andet i forhold til ambitionsniveau for bæredygtighed og klimatilpasning samt boligmæssig og arkitektonisk kvalitet for projektet. Udvalget lagde her vægt på, at man ønsker et signaturprojekt i kategorien byvækst til boligformål, hvor kommunen som grundejer har mulighed for at gå foran i at afprøve nye muligheder inden for bæredygtig boligudbygning.

Der blev afholdt et offentligt orienteringsmøde på Skt. Klemensskolen den 28. juni 2022. Mødet var tilrettelagt omkring tre opmærksomhedspunkter - landskab, trafik, bolig, hvor trafikpunktet fik stort fokus, hvad angår øvrige områder i Skt. Klemens.

Forvaltningen vurderer, at udarbejdelse af helhedsplan giver mulighed for at kvalificere udvikling af området med attraktive boliger, placeret naturskønt i et kuperet landskab, hvor hensyn til vandhåndtering og klimatilpasning bidrager til fællesskab med naturen som hverdagsressource.

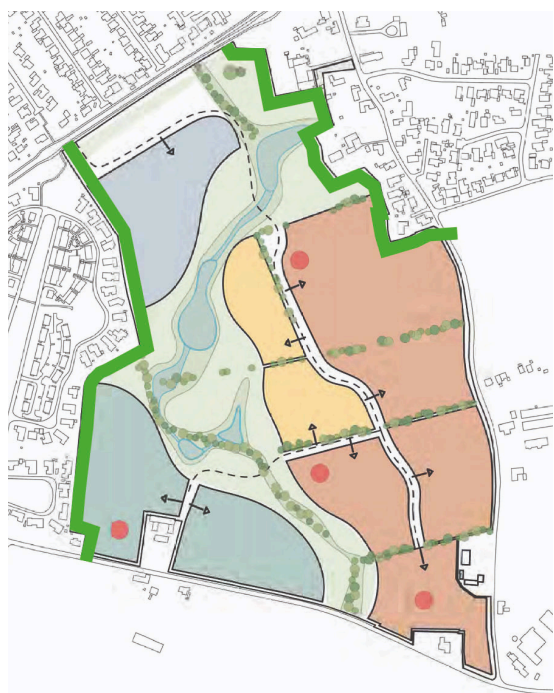
Området er i dag beliggende i landzone og rummer dyrkningsarealer samt værdifulde naturkulturspor som diger og levende hegn. Mod nord ligger den allerede bebyggede del af Skt. Klemens, afgrænset af Stenløsevej. Mod øst ligger Stenløse Landsby, og mod syd ligger dyrkningsarealer og grusgrav. Mod vest ligger boligbebyggelsen Gyldenhus. Området overgår til byzone som led i planlægningen. Se afgrænsning af planområdet nedenfor.



## Helhedsplan

Helhedsplanen indeholder overordnede principper for udvikling af området, herunder disponering af området med hensyn til placering af ny bebyggelse og arkitektonisk udtryk, grøn struktur og landskabelig bearbejdning, regnvandshåndtering, vej- og stistruktur samt øvrige hensyn til bæredygtighed og klimatilpasning. Helhedsplanen udarbejdes med inspiration i udvalgte kriterier fra DGNB certificeringsordningen for byområder. Området kan ikke DGNB certificeres, idet certificeringen for byområder for nuværende alene kan anvendes på blandede byområder med bolig og erhverv. I det nye område ved Skt. Klemens planlægges for et rent boligområde.

Området disponeres med henblik på kvartersdannelse og identitet under hensyntagen til dets naturlige topografi og naturværdi. Bebyggelsen tager afsæt i fem typologier: Bakkebyen, Den moderne landsby, Skovbrynet, Naturbyen samt Gården. Et grønt bånd til vandhåndtering og rekreation danner sammen med områdets naturværdi grundlag for inddeling i en række delområder understøttet af trafikstrukturen, der er med til at fremhæve landskabets herlighedsværdi gennem prioritering af sigtepunkter og nedskalering af vejforløb og -indretning, sådan at beboere og deres børn kan færdes trygt til fods og på cykel. Se skitse med forslag til princip for overordnet disponering af området nedenfor.



Området åbner sig mod de omgivende områder, og det grønne bånd har potentiale til at fungere som hele Skt. Klemens rekreative område.

Trafikbetjeningen orienterer sig mod den nye boligbebyggelse med anlæggelse af vej- og stistruktur tilpasset hensynet til områdets landskabelige og naturmæssige værdi. Den foreslåede vejbetjening understøtter den overordnede vision for området som naturintegreret bebyggelse og et lukket vejsystem understøtter en høj kvalitet, idet der ikke være gennemkørende trafik i området. Udformning af stisystem for cykeltrafik og trafik for gående bidrager til trafikafviklingen internt i det nye område i samspil med placering af ny bebyggelse og landskabsbearbejdning.

Forud for byrådets beslutning blev der udarbejdet budget for Skt. Klemens med brug af de kendte erfaringstal for Bellinge Fælled som forudsætning i forhold til antal parcelhuse og boliger til tæt-lav bebyggelse. I Skt. Klemens prioriteres anderledes end i Bellinge Fælled blandt andet med færre traditionelle parcelhusgrunde, flere kompakte/små

parcelhusgrunde og mere tæt-lav bebyggelse, hvilket er med til at understrege projektets signaturværdi som naturintegreret bebyggelse og som forgangseksempel med mindre grunde til parcelhuse.

## Borger- og interessentinddragelse

Der har i forbindelse med udarbejdelse af forudgående undersøgelser for helhedsplanen været afholdt et offentligt orienteringsmøde på Skt. Klemensskolen den 28. juni 2022. På mødet præsenterede forvaltningen forudsætninger for planlægning af området med afsæt i indkomne høringssvar i forbindelse med Kommuneplan 2020, herunder positive høringssvar omkring mere byvækst i Skt. Klemens.

De fremmødte diskuterede eksisterende kvaliteter ved området og landskabet samt ønsker til boligtyper i området ud fra nedenstående spørgsmål:

- Hvad kan du godt lide ved området og landskabet?
- Hvilke typer boliger skal der være i området?
- Hvad skal vi være opmærksomme på med trafikken?

Mange af deltagerne på mødet var begejstrede for områdets herligheds- og naturværdier, som man gerne ser integreret i den planlagte udvikling af området. Flere af de fremmødte udtrykte begejstring over udsigten til naturintegreret byggeri med en bred vifte af boligtyper. Samtidig udtrykte en del af deltagerne bekymring for manglende afstand til landsbyen Stenløse og boligbebyggelsen Gyldenhus og fremsatte ønsker til en grøn buffer mellem den eksisterende og den nye boligbebyggelse.

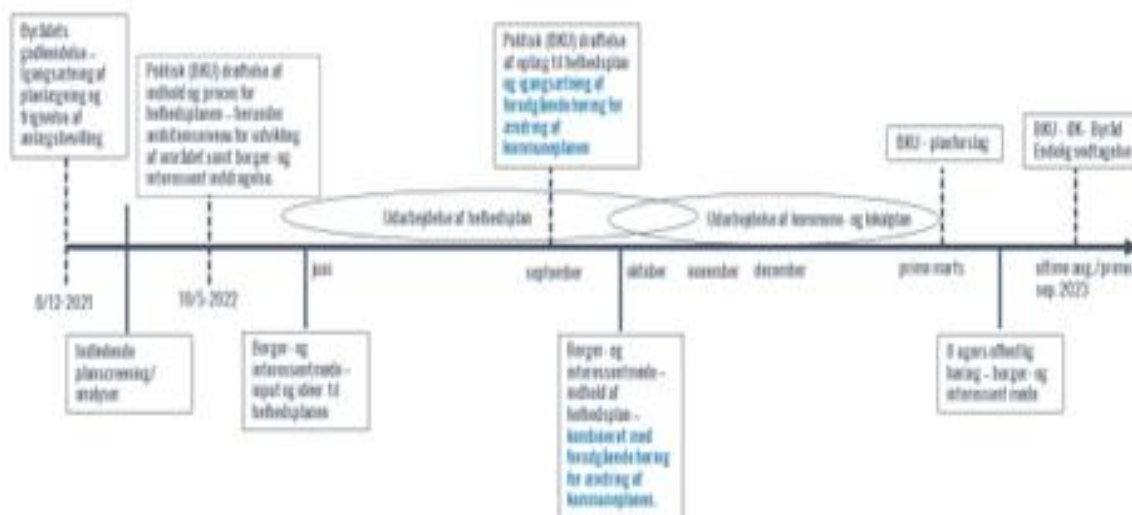
Tilsvarende gjorde mange deltagere opmærksom på de eksisterende trafikale forhold umiddelbart udenfor området og bekymring for, om den planlagte udvikling i området ville komme til at bidrage til at forværre disse. Opmærksomhedspunkterne omhandlede dels de trafikale forhold omkring Skt. Klemensskolen, hvor det for borgerne opleves utrygt at krydse Dahlsvej til dels på grund af dårlig trafikafvikling i krydset ved Stenløsevej/Dahlsvej. Endvidere pegede deltagerne på erhvervstrafikken på Dahlsvej og udtrykte ønsker om fredeliggørelse af Stenløse Bygade.

Trafikafdelingen er opmærksom på de eksisterende trafikudfordringer i området. Trafikafdelingen oplyser, at såfremt udviklingen af området skal løse opmærksomhedspunkterne, rejst på orienteringsmødet den 28. juni 2022, skal der udarbejdes alternative løsninger, eksempelvis ved at undersøge muligheder og konsekvenser af lukning af eksisterende veje, anlæggelse af en ny gennemgående vej i området, anlæggelse af signalanlæg ved Stenløsevej/Dalsvej. Konsekvenserne af en ny gennemgående vej i området er ikke undersøgt.

Forvaltningen vurderer, at håndtering af de trafikale opmærksomhedspunkter skal ske som en selvstændig øvelse, idet anlæggelse af en gennemgående vej i et boligområde vil bryde med områdets karakter som naturintegreret boligbebyggelse og boligkvaliteten i et lukket trafiksystem kun for områdets beboere brydes. Forvaltningen har derfor ikke arbejdet videre med denne mulighed. Forvaltningen foreslår, at de trafikale opmærksomhedspunkter og konkrete udfordringer adresseres som et element i den samlede planlægning og prioritering af kommunens trafikregulerende indsatser.

## Videre planlægningsproces

Næste skridt i planlægningen er afholdelse af et offentligt borgermøde med præsentation af udkast til helhedsplan, som forinden vil blive præsenteret på udvalgsmødet. Borgermødet vil ske i samme periode og i forbindelse med forudgående høring for ændring af kommuneplanen. På denne måde kan input til planen ske gennem høringsperioden, og bemærkninger til både helhedsplan og forudgående høring samles i en hvidbog til politisk behandling inden videre planlægning.



## Beslutning

Orientering givet.

## **Punkt 20: D-sag. Aktuelle sager**

00.22.04-P35-23-22

### **Resume**

Orientering om aktuelle sager.

- Hollufgaard
- Sagen om højspændingskablet-sagen i Stige
- Kelsbjergvej-sagen

### **Beslutning**

Orientering givet.