

REFERAT By- og Kulturudvalget 2022-2025 d. 30-10-2024

Mødedato Onsdag d. 30. oktober 2024 kl. 08:30

Mødested Slottet, Salen, Indgang C, 1. sal

Indholdsfortegnelse

Godkendelse af dagsorden.....	3
Velfærdens Fundament - De ældste odenseanere - Forprojektering til nyt plejehjem.....	4
Frigivelse af midler til kapacitetsudvidelser i børn- og ungetandplejen på Søhuskolen, Paarup skol	7
Håndtering af påbud på Enghaveskolen.....	11
Omstilling af egen vognpark.....	16
Byomdannelsesområde Tasso - kommuneplantillæg nr. 24 og lokalplan nr. 5-1042 Boliger og erhve	22
Lukket: Lejeaftale kontorhus i Vollsmose.....	27
B-sag: Kulturregion Fyn - ny samarbejdsaftale for 2025.....	28
B-sag: Igangsætning af Grøn Mobilitetsplan i Skibhuskvarteret.....	31
B-sag: Igangsætning af kommuneplantillæg og lokalplan for kontor- og serviceområde på J.B. Win	46
B-sag: Godkendelse af psykiatrihandleplan (intern høring).....	50
Lukket: B-sag: Udbud vedrørende reklamefinansieret byudstyr.....	55
C-sag: Ansøgninger om antennemaster i boligområder.....	56
D-sag: Orientering om fejning af veje og stier i Odense Kommune.....	64
D-sag: Aktuelle sager.....	66
E-sag: Initiativretsforslag fra udvalgsmedlem Søren Freiesleben (Ø) vedr. bødefri biblioteker.....	67

Punkt 1: Godkendelse af dagsorden

00.22.04-P35-15-24

Resume

Godkendelse af dagsordenen til By- og Kulturudvalgets møde den 30. oktober 2023.

Beslutning

By- og Kulturudvalget godkender dagsordenen.

Udvalgsmedlem Niclas Turan Kandemir deltog i mødet via Teams.

Punkt 2: Velfærdens Fundament - De ældste odenseanere - Forprojektering til nyt plejehjem

00.16.00-P20-2-24

Resume

Den 24. juni 2020 besluttede et samlet byråd at igangsætte projekt Velfærdens Fundament, en samlet investering i velfærdens fysiske rammer på 1,8 mia. kr. frem mod 2030.

Ét af sporene i Velfærdens Fundament handler om de ældste odenseanere, herunder at sikre kapacitet i takt med at antallet af ældre borgere stiger.

Med denne sag skal byrådet tage stilling til en forprojektering som led i processen hen i mod at opføre et nyt plejehjem i Odense Kommune.

Effekt

Flere funktionsdygtige ældre og handicappede

Det nye plejehjem skal indrettes til i høj grad at understøtte beboere med demens, så de får de bedste rammer og muligheder for at leve et godt liv på trods af en demenssygdom.

Et sundere Odense

En målrettet indretning, der understøtter borgere med demens, kan fx medføre mindre agitation og mindre behov for medicinering samt bedre arbejdsmiljø for medarbejdere.

Indstilling

Borgmesterforvaltningen, By- og Kulturforvaltningen og Ældre- og Handicapforvaltningen indstiller til respektive udvalg, at byrådet godkender, at der oprettes og frigives en anlægsbevilling "Velfærdens Fundament – De ældste odenseanere – Forprojektering, nyt plejehjem" på 1,0 mio. kr. fordelt med 0,2 mio. kr. i 2024 og 0,8 mio. kr. i 2025 under By- og Kulturudvalget. Bevillingen finansieres af anlægsbevillingen "Velfærdens Fundament" under Økonomiudvalget.

Beslutning

By- og Kulturudvalget anbefaler indstillingen.

Udvalgsmedlem Niclas Turan Kandemir deltog ikke i behandlingen af dette punkt.

Ældre- og Handicapudvalgets møde den 29. oktober 2024:

Ældre- og Handicapudvalget anbefaler indstillingen

Sagsfremstilling

Med Budget 2021 besluttede Odense Byråd at investere 1,8 mia. kr. i velfærdens fysiske rammer frem mod 2030. Velfærdens Fundament skal sikre gode fysiske rammer for byens børn, unge og ældre samt udvikle byens lokalområder. Bag aftalen står et samlet byråd.

En del af pengene svarende til 300 mio. kr. skal gå til ”De ældste odenseanere” - heraf 120 mio. kr. til plejehjemsboliger ved byggeri af op til 2 nye plejehjem (under Ældre- og Handicapudvalget) og til at udvide antallet af midlertidige pladser (under Sundhedsudvalget).

Arbejdet med at forberede det første plejehjem under Velfærdens Fundament er godt i gang.

Forligspartierne bag Velfærdens Fundament har besluttet, at inden, der bygges nye plejehjem, skal brugerne og borgerne høres og inddrages. I foråret og sommeren 2024 har flere målgrupper været inddraget blandt andet nuværende beboere, pårørende, politikere, Odense Ældreråd og forskellige fagorganisationer. Borgernes ønsker og idéer er opsamlet i en række anbefalinger, der arbejdes videre med blandt andet i en kravsspecifikation til byggeriet.

Næste skridt i processen med at opføre et plejehjem er afsøgning af grunde og indledende undersøgelser blandt andet i forhold til grund/placering, behov for lokalplan, mv.

Det anbefales, at byrådet opretter og frigiver en anlægsbevilling på 1,0 mio. kr. til dette formål, så der kan tages det næste skridt hen i mod at opføre et nyt plejehjem i Odense Kommune.

Økonomi

Bevillingen finansieres af Velfærdens Fundament under Økonomiudvalget.

Et eventuelt mindreforbrug allokeres til den fremtidige anlægsbevilling for etableringen af plejehjemmet.

Da der er tale om en forprojektering, giver sagen ikke anledning til afledt drift.

	Udvalg	Styrings- område	2024	2025	I alt
Ny bevilling: VF – De ældste odenseanere – Forprojektering, nyt plejehjem	BKU	Anlæg	200.000	800.000	1.000.000
Finansiering af anlægsbevilling fra ”Velfærdens Fundament”	ØKU	Anlæg	-200.000	-800.000	-1.000.000
I alt			0	0	0

Denne sag har ikke økonomiske konsekvenser for Odense Kommunes kassebeholdning.

Punkt 3: Frigivelse af midler til kapacitetsudvidelser i børn- og ungetandplejen på Søhuskolen, Paarup skole og Sct. Hans skole, samt modernisering af alle tandklinikker

00.30.08-A00-3-24

Resume

I budget 2024 afsatte byrådet en anlægsbevilling på i alt 43,5 mio. kr. fra 2024-2026 til kapacitetsudvidelser af klinikkapacitet i børn- og ungetandplejen samt renovering og modernisering af eksisterende klinikrum, under By- og Kulturudvalget. Formålet med bevillingen er at udvide den eksisterende kapacitet til at varetage den nye målgruppe (18-21 årige) for den kommunale tandpleje.

Udover den kommunale bevilling har Odense Kommune fået bevilget et statsligt tilskud på 18,6 mio. kr. til kapacitetsudvidelserne fra Indenrigs- og Sundhedsministeriet. Det betyder en samlet bruttobevilling på 62,1 mio. kr. til kapacitetsudvidelser og modernisering af kommunens børn- og ungetandpleje.

Den 24. april 2024 frigav byrådet 31,1 mio. kr. fra bevillingen med rådighedsbeløbet til kapacitetsudvidelser af i alt 9 ekstra klinikrum på klinikkerne på Rosengårdsskolen, Højmeskolen og Hunderupskolen, samt til modernisering af klinikkerne på Sct. Hans Tandklinik, Højme Tandklinik og Rosengårdskolens Tandklinik. Heraf er trukket 1% til kunst og 1% til færdiggørelse med i alt 0,6 mio. kr. Der resterer herefter 30,4 mio. kr. i rådighedsbeløb.

Denne sag handler om:

- Frigivelse af de resterende midler på 30,4 mio. kr. fra rådighedsbeløbet til kapacitetsudvidelse af i alt 3 klinikrum i børn- og ungetandplejen på Søhuskolen, Paarup skole og Sct. Hans skole til en samlet udgift på 10,0 mio. kr.
- Modernisering af samtlige 7 tandklinikker i Odense Kommune med samlet udgift på 20,4 mio. kr.

Projektet igangsættes nu, da midlerne fra Indenrigs- og Sundhedsministeriet til udvidelse af børn- og ungetandplejen er bevilget på baggrund af en stram tidsplan, der ikke efterlader mulighed for mange forsinkelser. Projektet forventes færdigt til juni 2026.

Sundhedsudvalget og Børn- og Ungeudvalget orienteres om sagen på deres respektive udvalgsmøder den 29. oktober 2024.

Effekt

Et sundere Odense

Ved at sikre god tandsundhed blandt børn og unge, som fortsætter ind i voksenlivet.

Indstilling

By- og Kulturforvaltningen indstiller til udvalget, at byrådet godkender:

1. Der flyttes og frigives 10,0 mio. kr. fra rådighedsbeløbet ”Børn- og Ungetandplejen, udvidelse af klinikkapacitet og renovering (...)” under By- og Kulturudvalget til anlægsbevillingen ” Børn- og Ungetandplejen, kapacitetsudvidelser” under By- og Kulturudvalget. Det frigivne beløb anvendes til finansiering af i alt 3 klinikrum i børn- og ungetandplejen på Søhussskolen, Paarup Skole og Sct. Hans skole, med 2,0 mio. kr. i 2025 og 8,0 mio. kr. 2026.
2. Der flyttes og frigives 20,4 mio. kr. fra rådighedsbeløbet ”Børn- og Ungetandplejen, udvidelse af klinikkapacitet og renovering (...)” under By- og Kulturudvalget til ”Børn- og Ungetandplejen – modernisering” under By- og Kulturudvalget. Det frigivne beløb anvendes til finansiering af moderniseringer af alle 7 klinikker på Søhussskolen, Paarup skole, Sct. Hans skole, Højme skole, Rosengårdsskolen, Hunderup skole og Odinskolen, med 5,0 mio. kr. i 2025 og 15,4 mio. kr. i 2026.

Beslutning

By- og Kulturudvalget anbefaler indstillingen.

Udvalgsmedlem Niclas Turan Kandemir deltog ikke i behandlingen af dette punkt.

Sagsfremstilling

Status for det samlede projekt for børn- og ungetandplejen:

I byrådsagen den 24. april 2024 gjorde forvaltningen opmærksom på, at der var brug for yderligere overvejelser omkring Søhussskolens tandklinik, som lå i den oprindelige plan for kapacitetsudvidelser.

Siden april 2024 har By- og Kulturforvaltningen arbejdet videre med en helhedsorienteret løsning ift. projektet om klinikudvidelserne og moderniseringerne af børn- og ungetandplejen, hvilket har medført ændringer til det oprindelige projektdokument.

Justeringerne har bevirket en forlænget projektperiode med 6 måneder, siden sagen den 24. april.

I det originale projekt fremgik 12 nye klinikrum til kapacitetsudvidelse. Antallet af nye klinikrum er reduceret til 11 rum, hvilket dækker behov iflg. Sundhedsforvaltningen

Ændringerne drejer sig om følgende klinikker:

- Rosengårdsskolen (-1 klinikrum)
- Søhussskolen (- 2 klinikrum)

Derudover bliver følgende klinikker tilføjet til projektet:

- Paarup Skole (+1 klinikrum)
- Sct. Hans Skole (+1 klinikrum)

Revideret plan til Rosengårdsskolen:

I sagen den 24. april 2024 fremgik det at Rosengårdsskolen skulle udvides med to tandklinikrum. Dette er nu reduceret til et klinikrum, for at give mulighed for vinduer ind til personalekantine samt udvidelse af venteområdet. Dette har været nødvendigt for at sikre, at klinikken ville kunne fungere ordentligt i praksis. Projektet forventes igangsat februar 2025 og færdigudført marts 2026 med en udgift på 3,0 mio. kr. til modernisering, udover allerede frigivet midler (BYR-mødet den 24/4 2024) til kapacitetsudvidelser.

Revideret plan for Søhussskolen:

Grundet forventet stigning i antallet af elever på Søhussskolen der bevirker et øget pladsbehov til undervisning af elever, bliver tandklinikken kun udvidet med ét klinikrum i stedet for tre. Det betyder en væsentlig mindre ombygning og genbrug af flere allerede eksisterende rum. Som konsekvens tilføjes to ekstra klinikker på hhv. Paarup skole og på Sct. Hans Skole. Projektet forventes igangsat april 2025 og færdigudført juni 2026 med en udgift på 4 mio. kr. til Søhussskolen til kapacitetsudvidelser og 3,2 mio. kr. til modernisering, udover allerede frigivne midler (BYR-mødet den 24/4 2024).

Ny plan for Paarup Skole:

Paarup Skole udvides med et ekstra klinikrum og samtidig udvides kvadratmeterne til sterilisering, der på nuværende tidspunkt er meget presset i klinikken. I denne forbindelse flyttes omklædningen for at gøre plads til området til sterilisering. Dette betyder at Paarup skole vil gå fra seks til syv klinikrum. Projektet forventes igangsat februar 2025 og færdigudført til marts 2026 med en udgift på 4,0 mio. kr. til kapacitetsudvidelser og 3,2 mio. kr. til modernisering.

Ny plan for Sct. Hans Skole:

Sct. Hans Skole udvides med ét ekstra klinikrum idet der er behov for en udvidelse af kvadratmeterne til sterilisering på klinikken. Derudover er det nødvendigt at udvide garderoben som for nuværende ikke er tilstrækkelig, idet det ekstra klinikrum ville øge personalet på klinikken. Sct. Hans Skole vil derfor gå fra fire til fem klinikrum. Projektet forventes igangsat december 2024 og færdigudført september 2025 med en forventet udgift på 2,0 mio. kr. til kapacitetsudvidelser og 3,0 mio. kr. til modernisering.

Modernisering på resterende 3 klinikker:

Udover tidligere beskrevne klinikker, foretages der moderniseringer på resterende tandklinikker i børn- og ungetandplejen. Højme skole moderniseres for 3,0 mio. kr., Hunderup skole moderniseres for 2,0 mio. kr. og Odinskolen moderniseres for 3,0 mio. kr. hvilket giver en samlet udgift på 20,5 mio. kr. sammenlagt med ovenstående moderniseringsbeskrivelser.

Kapacitetsudvidelser	Beløb i mio. kr.
Søhus tandklinik	4,0
Paarup tandklinik	4,0
St. Hans tandklinik	2,0
I alt:	10,0
Modernisering	Beløb i mio. kr.
Søhus tandklinik	3,2
Paarup tandklinik	3,2
St. Hans tandklinik	3,0
Højme tandklinik	3,0
Rosengård tandklinik	3,0
Hunderup tandklinik	2,0
Odin tandklinik	3,0
I alt:	20,4
Rest i rådighedsbeløb "Børn- og Ungetandplejen"	30,4
Herefter resterer	0

Det betyder samlet set for hele projektet følgende udvidelser af klinikrum:

- Højme Skole går fra 6 til 10 klinikrum
- Hunderupskole går fra 6 til 9 klinikrum
- Rosengårdsskole går fra 6 til 7 klinikrum
- Søhuskole går fra 4 til 5 klinikrum
- Paarup Skole går fra 6 til 7 klinikrum
- Sct. Hans Skole går fra 4 til 5 klinikrum

Det giver 11 nye klinikrum.

Projektet forventes indeholdt inden for den samlede ramme på trods af den reviderede plan.

Økonomi

Med denne sag frigives det resterende beløb af rådighedsbeløbet på 30,4 mio. kr. til kapacitetsudvidelser af børn- og ungetandplejen på Søhuskolen, Paarup skole og Sct. Hans skole, samt til modernisering af alle 7 tandklinikker i Odense Kommunes børn- og ungetandpleje.

Bevilling	Styrsområde	Udvalg	2025	2026	I alt
Bevilling "Børn- og ungetandplejen - kapacitetsudvidelser"	Anlæg	BKU	2.000.000	8.000.000	10.000.000
Bevilling "Børn- og ungetandplejen - modernisering"	Anlæg	BKU	5.000.000	15.400.000	20.400.000
Rådighedsbeløb under "Børn- og ungetandplejen"	Anlæg	BKU	-5.400.000	-25.000.000	-30.400.000
Kassepåvirkning	Finansposter	Intet udvalg	-1.600.000	1.600.000	0
I alt			0	0	0

Note: += indtægter, -= udgifter

Der er i forbindelse med budget 2024 afsat budget til afledt drift til kapacitetsudvidelser, modernisering og renovering af børn- og ungetandplejen på 1,5 mio. kr. i 2026 stigende til 3,0 mio. kr. fra 2027 og frem. Beregning af afledt drift tilgår på senere tidspunkt, som delprojekterne på skolerne afsluttes og udmøntes i forbindelse med Effekt- og Økonomiopfølgning 2. halvår, når projekterne er færdige.

Punkt 4: Håndtering af påbud på Enghaveskolen

82.07.00-G01-29-24

Resume

Denne sag handler om løsning af de konstaterede arbejdsmiljøproblemer på Enghaveskolen grundet unødigt støjbelastning.

På baggrund af et forudgående aftaleforløb, er det Arbejdstilsynets vurdering, at ansattes arbejde med undervisning af elever på Enghaveskolen ikke foregår sundhedsmæssigt fuldt forsvarligt, som følge af unødigt generende støj.

Arbejdstilsynet har derfor påbudt, at ansatte på Enghaveskolen ikke udsættes for unødige støjbelastninger ved undervisning af elever.

Påbuddet skal være efterkommet senest den 2. januar 2025.

Børn- og Ungeforvaltningen og By- og Kulturforvaltningen foreslår at imødesee påbuddet i to etaper.

Den første etape søger at løse støjproblematikken her og nu ved at inddele børnene i mindre grupper og undervise dem andre steder end på Enghaveskolen ved hjælp af en midlertidig pavillonløsning. Dette vil reducere antallet af børn på Enghaveskolens matrikel og således også lydniveauet for medarbejderne.

Den næste etape løser støjproblematikken på langt sigt ved at gentænke Odense Kommunes specialskoletilbud i forhold til placering og med et pædagogisk sigte, der imødekommer de børn, der har brug for et specialskoletilbud. Dette samtænkes med øvrige kommunale områder med kapacitets- og arbejdsmiljøudfordringer.

For begge etaper gælder, at inddelingen af børn på nye måder skal være med til at understøtte et godt fagligt miljø omkring børnene og mest mulig tryghed og stabilitet i forandringen for både børn og medarbejdere.

Sagen behandles i Børn- og Ungeudvalget den 29. oktober 2024, i By- og Kulturudvalget den 30. oktober 2024 og i Odense Byråd den 13. november 2024.

Effekt

Børn og unge bliver klar til fremtiden

Forbedring af arbejdsmiljøet for medarbejdere forventes også at forbedre læringsmiljøet for børnene på Enghaveskolen.

Byudvikling med kvalitet

Der kigges bredt på bygningsmassen med det formål at forbedre arbejdsmiljøet samt optimere anvendelse af kommunale bygninger i forhold til de respektive kerneopgaver.

Indstilling

By- og Kulturforvaltningen og Børn- og Ungeforvaltningen indstiller til respektive udvalg, at byrådet godkender:

1. Påbuddet fra Arbejdstilsynet løses i de i sagsfremstillingen anbefalede to etaper.

Under forudsætning af, at punkt 1 godkendes, indstiller By- og Kulturforvaltningen til udvalget, at byrådet godkender:

2. Der oprettes og frigives en anlægsbevilling ”Enghaveskolen – midlertidig løsning af påbud om støj” på samlet 15,6 mio. Kr. hhv. 17,5 mio. kr. fordelt med 9,6/9,9 mio. kr. i 2025 og 1,5/1,9 mio. kr. om året fra 2026-2029 under By- og Kulturudvalget til at etablere midlertidig specialskole i pavilloner. Bevillingen finansieres af den løbende anlægsramme ”Skolernes genopretning” under By- og Kulturudvalget.
3. Der igangsættes en afsøgning af mulige permanente løsninger for kendte kapacitetsudfordringer, der forårsager arbejdsmiljøproblemer på tværs af bygningsmasse og målgruppe. Forprojektet finansieres med 1,0 mio. kr. i 2025 fra anlægsbevillingen ”Arbejdsmiljø og forebyggelse af påbud” under By- og Kulturudvalget.

Beslutning

By- og Kulturudvalget anbefaler indstillingen.

Udvalgsmedlem Niclas Turan Kandemir deltog ikke i behandlingen af dette punkt.

Børn og Ungeudvalgets møde den 29. oktober 2024:

Børn- og Ungeudvalget anbefaler indstillingen.

Rådmand Susanne Crawley Larsen deltog ikke i mødet.

Sagsfremstilling

Enghaveskolen har siden 2011 haft en stigning i antallet af børn. Stigningen skyldes blandt andet overtagelse af Jagtvejens Børnehave, samtidig med at der er sket en stigning i antallet af børn med behov for et specialpædagogisk tilbud.

Denne ændring i kapacitetsbehovet har resulteret i en fysisk udvidelse af Enghaveskolen, der blev besluttet i budget 2022. Bygningen forventes at stå færdig i løbet af sommeren 2025.

Sideløbende med kapacitetsudvidelsen har Enghaveskolen samarbejdet med Arbejdstilsynet om at nedbringe den unødige støj.

Dette er forsøgt gjort med flere faglige indsatser:

- Nedbringelse af antallet af børn på Enghaveskolens matrikel. Fra skoleåret 2022/23 til i dag er antallet af børn reduceret fra 154 til 129 børn i børnehave og skoleafdeling.
- Pædagogiske og didaktiske tiltag og tilpasning af hverdagen for at forbedre lydniveauet.
- Afprøvende lydrenovering af to klasselokaler, for at se hvad der teknisk er muligt. Pris: 0,5 mio. kr.

Medarbejderne oplever en forbedring på Enghaveskolen, men indsatserne har ifølge Arbejdstilsynet ikke haft tilstrækkelig effekt.

Bygningerne er indrettet på en måde der gør, at lyd rejser. Eksempelvis er der vinduer i døre, der ikke er lydisolerede. Der er sat skillevægge op, der ikke er gennemgående, så lyd rejser både under og over væggene. Der er delte tekniske installationer mellem klasselokalene, som også gør, at lyden kan rejse.

Disse forhold vil isoleret set kunne rettes op for at forbedre akustikken. Men flere af bygningerne er samtidig konstrueret på en måde der gør, at høje lyde altid vil rejse via bygningens skelet, der er lavet af stål.

Forvaltningerne vurderer derfor, at de nuværende bygninger ikke kan forbedres tilstrækkeligt inden for en rimelig økonomisk ramme, til at Enghaveskolen med den nuværende brugergruppe kan fortsætte i samme form som i dag.

Der arbejdes på flere løsninger. Først og fremmest skal der findes en løsning, der med det samme nedbringer den unødige støj inden Arbejdstilsynets påbudsfrist den 2. januar 2025. Denne løsning skal kunne holde i op til 5 år og samtidig gøre det muligt at eksekvere på en permanent løsning, hvilket betyder, at de to løsninger skal tænkes sammen.

Det er desuden vurderet i samråd med Arbejdstilsynet, at det ikke er muligt at sige på forhånd, nøjagtigt hvor mange børn der skal genhuses fra Enghaveskolen, da det vil afhænge af effekten på lydniveauet i de respektive bygninger. Indsatsen vil derfor blive gennemført med en afprøvende tilgang, hvor der eksempelvis genhuses 2-3 grupper fra Enghaveskolen. Herefter foretages der en ny vurdering af støj i arbejdet.

Det betyder, at den skønnede anlægsudgift kan vise sig at være lavere eller højere, da implementeringen vil foregå afprøvende.

Beskrivelse af løsninger på kort og langt sigt:

I det følgende beskrives forvaltningernes midlertidige pavillonløsning for Enghaveskolen, der har til hensigt at nedbringe lydniveauet her og nu. Som nævnt, sker dette ud fra en afprøvende tilgang. Det er en løsning, der beror på, at der ikke findes indflytningsklare bygninger i porteføljen med ledig kapacitet, der er egnede til opgaven. Herefter beskrives planen for den permanente løsning.

Midlertidig løsning:

Der arbejdes på en midlertidig løsning, hvor en gruppe af børn flyttes, så deres skoledag ikke foregår i Enghaveskolens bygninger. Det er hensigten, at børnegruppen afgrænses i alder, så der i den midlertidige fase arbejdes med børnegrupper, der også kan videreføres i den varige løsning.

Der er afsøgt flere muligheder, blandt andet om der kan ryddes en fløj på Odinskolen eller om de fraflyttede pavilloner på Tingløkkeskolen kan renoveres i stedet for at blive revet ned. Men enten egner arealer og udearealer sig ikke til formålet, eller også er det ikke muligt at renovere tilstrækkeligt til at leve op til gældende krav i bygningsreglementet.

Den hurtigste, mest tilgængelige og egnede løsning er at etablere nye pavilloner på et ledigt areal i porteføljen. Nye pavilloner lever op til gældende bygningsreglement og vil blive indrettet til formålet. Hertil skal der etableres udearealer med legeredskaber mv.

Med forbehold for endnu ukendte forhold, er det muligt at placere pavillonerne på Nørrebjergskolens matrikel eller på Rismarksvej 80. For begge adresser gælder en opmærksomhed på trafikforhold herunder behov for vendeplads og parkeringsforhold samt et reduceret udeareal for øvrige brugere.

Pris: mellem 15,6 mio. kr. og 17,5 mio.kr. i anlægsudgift (inklusive 5 års leje af pavilloner) samt afledt drift på ca. 1,0 mio. kr. om året. Hertil kommer de øgede driftsudgifter i Børn- og Ungeforvaltningen. Prisen afspejler en variation af antallet af børn, som midlertidigt placeres i pavilloner.

Det er vigtigt at være opmærksom på, at den placering der vælges her, ikke kan være en del af den langsigtede løsning, da der ikke vil være ledigt areal til at igangsætte et eventuelt byggeri, hvor den midlertidig løsning etableres.

I budget 2025 er der afsat en bevilling til arbejdsmiljøforbedringer. Da denne bevilling ikke er udmøntet endnu, kan den ikke anvendes, og derfor foreslår forvaltningerne at finansiere den midlertidige løsning for Enghaveskolen med 15,6 mio. kr. fra den løbende anlægsbevilling "Skolernes genopretning".

Omprioritering fra den løbende anlægsbevilling medfører, at der er færre midler til rådighed til opretningsarbejder på skolerne, jf. tabel 1.

Tabel 1: Overblik over den løbende anlægsbevilling "Skolernes genopretning" efter omprioritering.

Beløb i 1.000 kr.	2025	2026	2027	2028	2029
Budget til løbende anlægsramme "Skolernes genopretning"	12.263	12.263	12.263	12.263	12.263
Flytning til "Enghaveskolen - midlertidig løsning af påbud om støj"	-9.600	-1.500	-1.500	-1.500	-1.500
Restbeløb på anlægsramme "Skolernes genopretning"	2.663	10.763	10.763	10.763	10.763

Note: + = indtægter, - = udgifter

Plan for den permanente løsning:

Den permanente løsning for Enghaveskolen skal leve op til kapacitetsbehovet inden for både arbejdsmiljø, specialpædagogik og specialundervisning i et aktuelt og fremtidigt perspektiv. Det er dette kapacitetsbehov, der er udfordret i dag.

En del af både den midlertidige og den fremtidige løsning vil være at udfase børnehavedelen på Enghaveskolen fra det kommende skoleår, hvor hovedparten af de nuværende børnehavebørn starter i skole. Der indledes dialog med forældre til de børn, der fortsat har børnehvealder pr. 1. august 2025 i forhold til, om barnet skal forblive på Enghaveskolen. I forlængelse af, at Enghaveskolens børnehave ønskes udfaset, ønskes der et andet børnehavetilbud under Dagtilbudsafdelingen etableret til målgruppen af børn.

Der er også udfordringer med kapacitet og arbejdsmiljø inden for andre af Odense Kommunes kerneområder fx Ældre- og Handicapforvaltningens hjemmeplejebaser.

By- og Kulturforvaltningen ønsker derfor at afsøge løsninger på tværs af bygningsmasse og målgrupper for at sikre robuste løsninger, der tænker ud i fremtiden.

Arbejdet vil kræve involvering af alle forvaltninger samt assistance fra en ekstern rådgiver til at afsøge potentialer. Forvaltningerne foreslår derfor at reservere op mod 1,0 mio. kr. i 2025 af anlægsbevillingen ”Arbejdsmiljø og håndtering af påbud” til at sikre grundlaget for en bred løsning på kapacitetsudfordringer der giver arbejdsmiljøproblemer i Odense Kommune.

Økonomi

Sagen har ingen økonomiske konsekvenser for kommunens kassebeholdning.

Der omprioriteres 15,6 mio. kr. fra den løbende anlægsramme ”Skolernes genopretning” til den nye anlægsbevilling ”Enghaveskolen – midlertidig løsning af påbud om støj”.

I det tilfælde at der er midler tilbage i bevillingen, når projektet afsluttes, vil By- og Kulturforvaltningen indstille til, at midlerne flyttes tilbage til ”Skolernes genopretning” i førstkommende effekt- og økonomiopfølgningssag.

Oprettelse af supplerende børnehavetilbud er ikke en del af finansieringen. Midler hertil skal prioriteres andetsteds.

Der anvendes 1,0 mio. kr. fra bevillingen ”Arbejdsmiljø og forebyggelse af påbud”, der blev bevilget i budgetforliget for 2024 og omprioriteret 10,0 mio. kr. til fra Vedligeholdelsesbudgettet i december 2023 (BYR 20/12-23).

Sagens indhold giver anledning til afledt drift på op mod 1,0 mio. kr. årligt. Den afledte drift finansieres via den afsatte ramme til ”Arbejdsmiljø og forebyggelse af påbud” og vil blive søgt udmøntet i forbindelse med effekt og økonomiopfølgning for 2. halvår i 2025. Det, der ikke er finansiering til på rammen, findes inden for By- og Kulturudvalgets driftsramme.

Tabel 2: Økonomitabel

Bevilling	Styringsområde	Udvalg	2025	2026	2027	2028	2029	I alt
Ny bevilling ”Enghaveskolen - midlertidig løsning af påbud om støj”	Anlæg	BKU	9.600	1.500	1.500	1.500	1.500	15.600
Løbende anlægsramme ”Skolernes genopretning”	Anlæg	BKU	-9.600	-1.500	-1.500	-1.500	-1.500	-15.600
Kassepåvirkning	Finansposter	Intet udvalg	0	0	0	0	0	0

Note: + = indtægter, - = udgifter

Punkt 5: Omstilling af egen vognpark

01.30.00-P20-13-22

Resume

Denne sag handler om indsatsen for at reducere Odense Kommunes eget klimaaftryk gennem kommunens egen omstilling til grøn transport.

Der blev i 2023 reserveret 5,0 mio. kr. til kommunens omstilling til grøn transport. Midlerne var tiltænkt et flådestyringskontor og evt. en pulje til omstilling af vognparken.

Med sagen foreslås det, at de 5,0 mio. kr. anvendes til at:

- Etablere ladestandere til kommunens egen vognpark.
- Gennemføre en indledende analyse af potentialet ved et flådestyringskontor i Odense Kommune.
- Understøtte det videre arbejde med Odense Kommunes transportpolitik.

Etablering af ladestandere er forankret i By- og Kulturforvaltningen, mens arbejdet med et flådestyringskontor samt en ny transportpolitik for Odense Kommune er forankret i Borgmesterforvaltningen.

Klima- og Miljøforvaltningen varetager det overordnede og koordinerende arbejde med tilrettelæggelse af indsatserne under Klimahandleplanen.

Effekt

En klima- og miljøvenlig storby

Grøn omstilling af kommunens vognpark indgår i Odense Kommunes klimainsats og kommunens mål om CO₂-neutralitet i 2030. Ladekapacitet er en forudsætning for, at kommunens vognpark kan overgå til elbiler, og sagen understøtter derfor klimainsatsen.

Indstilling

Borgmesterforvaltningen, By- og Kulturforvaltningen og Klima- og Miljøforvaltningen indstiller til de respektive udvalg, at byrådet godkender:

1. Omprioritering og frigivelse af 4,5 mio. kr. fra "Klimahandleplan" til eksisterende bevilling "Ladestandere i kommunale bygninger" fordelt med 2,0 mio. kr. i 2025 og 2,5 mio. kr. i 2026 fra anlægsbevillingen "Klimahandleplan" under Klima- og Miljøudvalget. Midlerne stilles til rådighed for By- og Kulturudvalget.
2. Omprioritering og frigivelse af 0,5 mio. kr. fra anlægsbevillingen "Klimahandleplanen" under Klima- og Miljøudvalget til nyoprettet anlægsbevilling "Flådestyring og transportpolitik" under Økonomiudvalget. Midlerne stilles til rådighed for Økonomiudvalget i 2025.

Beslutning

By- og Kulturudvalget anbefaler indstillingspunkt 1.

Udvalgsmedlem Niclas Turan Kandemir deltog ikke i behandlingen af dette punkt.

Klima- og Miljøudvalgets møde den 29. oktober 2024:

Klima- og Miljøudvalget anbefaler indstillingen

Sagsfremstilling

Med Klimahandleplan 2022 besluttede Odense Byråd rammerne for, hvordan Odense skal blive klimaneutral i 2030, og hvilke CO₂-reduktioner det kræver. I planen indgår et delmål om, at Odense Kommunes transport skal omstilles til grøn transport. Det betyder bl.a., at kommunen kun skal benytte elbiler, og at der skal laves en transportpolitik, der bidrager til, at medarbejderne i kommunen får mere grønne transportvaner.

Med denne sag forslår forvaltningerne, at der frigives midler til delprojekter, målrettet kommunens omstilling til grøn transport.

De frigivne midler skal anvendes til:

- Etablering af ladestander til kommunens elbiler
- Det videre arbejde med en ny transportpolitik
- Afdækning af mulighederne for flådestyring af kommunens egen vognpark

Målet om Klimaneutralitet og grøn omstilling af kommunen

I juni 2020 besluttede Odense Byråd, at Odense skulle være klimaneutral i 2030. Samme måned indgik kommunen en samarbejdsaftale om grøn kollektiv trafik med den daværende regering.

Her forpligtede Odense Kommune sig bl.a. på, at ny-leasing og ny-indkøb af kommunale personbiler fra 2021 skulle være nulemissions-køretøjer. Dog med forbehold for at det skulle være økonomisk realistisk for kommunen.

Målet om en fossilfri vognpark indgår i Odense Kommunes klimahandleplan, men allerede i 2014 besluttede Økonomiudvalget, at der skulle arbejdes på en overgang til elbiler i fremtidige indkøb af køretøjer. Beslutningen var en del af afslutningen af et strategisk arbejde med fokus på at optimere kommunens indkøb af køretøjer.

For at understøtte omstillingen af vognparken indgår hertil i klimahandleplanen en indsats omkring en udvidet central flådestyringsenhed med ansvar for overgangen til elbiler samt styring og optimering af vognparken ud fra kørselsbehovet. Herudover vil forvaltningerne undersøge muligheder og andre kommunale erfaringer med lignende tiltag. Der er med Klimahandleplanen ikke taget stilling til den konkrete placering af en eventuel udvidet flådestyringsenhed.

Budget til kommunens omstilling til grøn transport

Der blev i 2023 reserveret i alt 5,0 mio. kr. til Klimahandleplanens initiativ 4.1., der vedrører kommunens egen omstilling til grøn transport, da byrådet behandlede budgettet til Klimahandleplan 2023.

Midlerne var her konkret tiltænkt et flådestyringskontor og evt. pulje til tilskud, men foreslås med denne sag anvendt til bl.a. ladestandere, imens potentialet for flådestyring skal afklares nærmere i en analyse.

De konkrete indsatser og sammenhængen med kommunens omstilling til grøn transport gennemgås i afsnittene nedenfor.

Omstilling af vognparkens køretøjer

For at gøre Odense Kommunes vognpark fossilfri skal kommunens bilflåde løbende konverteres til fossilfrie køretøjer i takt med, at kommunen udskifter fossile biler og fornyer leasingaftaler.

Kommunens vognpark bestod ved seneste opgørelse af 658 køretøjer, hvoraf ca. 80 % fortsat er fossilbiler. Der er foreløbigt planlagt konvertering af omkring 129 biler, mens den nærmere planlægning af konvertering af omkring 396 biler udestår.

Tabel 1: Seneste status på konvertering af vognparken*

Køretøjer i alt	658
Elkøretøjer	133
Fossile køretøjer	525
Heraf planlagte konverteringer til elbiler	129

*Tallene er indikative, da der kan være sket forskydninger, siden køretøjerne sidst blev opgjort.

Etablering af ladestandere til vognparkens køretøjer

Udskiftning til elbiler forudsætter, at der er tilstrækkelig kapacitet til at lade bilerne. Omstillingen af kommunens vognpark skal derfor koordineres tæt med etablering af ladestandere. På tværs af forvaltningerne er der etableret en styregruppe for indsatsen med kommunens omstilling til grøn transport.

Styregruppen har givet udtryk for, at den primære barriere for omstilling til elbiler er etablering og koordinering af ladestandere. Især på større matrikler, hvor forskellige forvaltninger og myndigheder er til stede, og hvor der samtidig skal etableres lovpligtige ladestandere. Styregruppen har derfor prioriteret, at økonomien fra Klimahandleplanen primært skal gå til en samlet indsats omkring koordinering, udbud og etablering af ladestandere.

Etablering af ladekapacitet til kommunale elbiler har samtidig tæt sammenhæng med den lovpligtige opsætning af ladestandere på kommunale bygninger. Processerne er derfor koblet sammen for at opnå nødvendige synergier og skabe sammenhæng i prioriteringerne på tværs.

På tværs af kommunens forvaltninger arbejdes der samlet med at sikre den nødvendige omstilling af vognparken.

Budget til anlæg af ladestandere

Med Budget 2024 blev der afsat en anlægsbevilling på samlet 6,8 mio. kr. i 2024-2025 under By- og Kulturudvalget til at gennemføre udbud samt at anlægge lovpligtige ladestandere på p-pladser ved kommunale bygninger.

Herudover foreslås det med denne sag, at der overflyttes 4,5 mio. kr. fra klimahandleplanen under Klima- og Miljøudvalget, og at midlerne stilles til rådighed for By- og Kulturudvalget. Herefter vil der være et samlet budget til anlæg af ladestandere på kommunale bygninger på 11,3 mio. kr.

Budgettets rækkevidde og afgrænsningen

Forvaltningerne forventer, at etableringen af ladestandere vil betyde udgifter til teknisk rådgivning, anlæg af strømforsyning, tilslutningsbidrag, udbudsgennemførelse og indkøb af ladestandere.

Forvaltningerne arbejder foreløbigt på, at der som en første fase etableres ladestandere på omkring 26 forskellige lokationer. Lokationerne er prioriteret under hensyn til at sikre lovpligtige ladestandere samt ladestandere der, hvor leasingaftaler på fossile biler snart udløber. På de 26 lokationer skal der samlet etableres op mod 130 ladepunkter.

Der er fortsat usikkerhed omkring økonomien, og det er ikke endeligt afklaret, hvorvidt der er økonomi til at finansiere yderligere faser, hvor flere ladestandere etableres. Først når udbuddet er gennemført, og de endelige priser er kommet ind, kan der ske en endelig vurdering af størrelsen af evt. restmidler og brugen deraf.

By- og Kulturforvaltningens arbejde med etablering af ladestandere er pt. afgrænset til at etablering lovpligtige ladestandere. Med de 4,5 mio. kr. vil opgaven og budgettet dog blive udvidet med midler fra Klimahandleplanen, så der også kan etableres en række ladestandere under hensyn til omstillingen af kommunens egen vognpark. Det er de enkelte forvaltningers eget ansvar at sikre omstilling af egen vognpark. De midler, der frigives fra klimahandleplanen i denne sag, skal derfor ses som et ekstraordinært supplement til den almindelige omstilling af vognparken. Formålet er at sikre en hurtig og smidig igangsætning af omstillingen til grønnere transport.

Der er ikke budgetteret flere midler på Klimahandleplanen under Klima- og Miljøudvalget til omstilling af vognparken og etablering af ladestandere.

Flådestyring og transportpolitik

Foruden mål om omstilling af vognparken indeholder Klimahandleplanens initiativ 4.1 også etableringen af et flådestyringskontor og en ny transportpolitik i Odense Kommune.

Med denne sag anbefaler forvaltningerne, at der afsættes en ramme på 0,5 mio. kr. til det videre arbejde med flådestyring og transportpolitik. Midlerne skal konkret gå til dels en analyse af det samlede kørselsmønster- og behov for den del af vognparken, som ikke er personbiler; dels en udvidet kommunikationsindsats målrettet kommunens ansatte i forbindelse med udarbejdelsen af en ny transportpolitik.

Indsatserne er begge forankret i Borgmesterforvaltningen og er kort beskrevet nedenfor.

Indledende analyse af flådestyring

Formålet med etablering af et flådestyringskontor er at sikre en tættere styring og optimering af kommunens vognpark i forhold til kørselsbehov.

Forvaltningerne forventer, at analysen afgrænses til udelukkende at forholde sig til den tungere del af vognparken, det vil sige ikke almindelige personbiler men primært minibusser, ladvogne m.m.

Baggrunden for denne afgrænsning skyldes, at de tungere køretøjer på el aktuelt er væsentligt dyrere i indkøb, ligesom de generelt anvendes mindre og heraf kører færre kilometer. Derfor skal det undersøges, om der er et potentiale i, at forvaltninger i højere grad deles om bilerne, samt understøttes af en form for flådestyringsordning. Hvis det vurderes muligt, at ved at reducere antallet af biler på tværs af forvaltningerne, kan der være et potentiale for en delvis finansiering af omstillingen til el for ikke-personbiler.

Derfor anbefaler forvaltningerne med denne sag, at der igangsættes et analysearbejde, der skal afdække potentialet i flådestyring nærmere. Analysens udformning og omfang skal afklares i videre dialog med relevante parter.

På baggrund af analysen, skal der tages stilling til, om der skal arbejdes videre med muligheden for at etablere et flådestyringskontor i Odense Kommune.

Der er i denne sag ikke afsat midler til etablering af et flådestyringskontor eller en pulje til omstilling af køretøjer.

Kobling til arbejdet med en grønnere transportpolitik for Odense Kommune

I Odense Kommune er i gang med at udarbejde en ny og mere bæredygtig transportpolitik. Forvaltningerne anbefaler, at der afsættes midler til en understøttende kommunikationsindsats, når Odense Kommunes nye transportpolitik er endeligt vedtaget.

Arbejdet med transportpolitikken er todelt. Dels handler det om retningslinjer for medarbejdernes transport i arbejdstiden. Dels handler det om at understøtte og opfordre til, at medarbejderne transporterer sig mere bæredygtigt til og fra arbejde.

Transportpolitikken er under udarbejdelse og forventes vedtaget i foråret 2025. Det er forvaltningernes anbefaling, at denne sag sikrer midler til at understøtte arbejdet med at implementere transportpolitikken. Det kan fx være gennem kommunikationsindsatser, nudging og øvrige tiltag, der kan bidrage til at gøre det mere attraktivt at transportere sig mere bæredygtigt til og fra arbejde.

Videre proces

Hvis byrådet godkender indstillingerne, vil de 4,5 mio. kr. til etablering af ladestandere indgå i det samlede arbejde med at sikre lovpligtige ladestandere på kommunens bygninger samt ladestandere til omstilling af kommunens vognpark. Forvaltningerne arbejder på at gennemføre udbuddet, hvorefter der vil blive etableret ladestandere på de prioriterede lokaliteter.

De resterende 0,5 mio. kr. vil indgå i det videre arbejde med flådestyring og en ny transportpolitik for Odense Kommune. En ny transportpolitik forventes endeligt vedtaget i foråret 2025, hvorefter arbejdet med de understøttende indsatser kan igangsættes.

Prioriteringen af de i alt 5,0 mio. kr. til anlæg af ladestandere og understøttende indsatser i forhold til flådestyring og transportpolitik betyder, at der ikke med denne sag etableres et egentligt flådestyringskontor eller en pulje til omstilling af vognparken.

Økonomi

Sagens økonomiske konsekvenser fremgår af tabel 2 herunder.

Tabel 2:

Bevilling	Styringsområde	Udvalg	2024	2025	2026	I alt
Bevilling "Ladestandere i Kommunale Bygninger"	Anlæg	BKU	0	2.000.000	2.500.000	4.500.000
Bevilling til indsatsområde "Flådestyring og transportpolitik" i Klimahandleplanen	Anlæg	ØU	0	500.000	0	500.000
Rådighedsbeløb Klimahandleplan	Anlæg	KMU	-5.000.000	0	0	-5.000.000
I alt			-5.000.000	2.500.000	2.500.000	0

Note: += indtægter, -= udgifter

Der vil efter beslutningerne i indeværende sag være et samlet budget på bevillingen "Ladestandere i kommunale bygninger" på i alt 11,3 mio. kr. under By- og Kulturudvalget til ladestandere i kommunale bygninger.

Der forventes en samlet årlig udgift på 0,49 mio. kr. i afledt drift til projektet med etablering af ladestandere, som finansieres af budgettet til afledt drift på bevillingen "Ladestandere i kommunale bygninger" med 115.000 kr. i 2025 og 230.000 kr. i 2026 og frem, mens restbeløbet finansieres af puljen til afledt drift til Klimahandleplanen. Her resterer inden beslutningerne i indeværende sag det fulde beløb i puljen.

Borgmesterforvaltningen oplyser, at Odense Kommune har fået varslet en stigning i ansvarspræmien for elbiler pr. 1. januar 2025. En gradvis omlægning af kommunens bilflåde fra fossile køretøjer til elkøretøjer vil derfor alt andet lig betyde en stigning i forsikringspræmien. Hvis bilflåden omlægges, så 500 af de nuværende køretøjer er elbiler, vil det med de oplyste prisstigninger betyde en årlig merudgift på knap 0,5 mio. kr. i forhold til de nuværende forsikringspræmier". Merudgifterne afholdes af forsikringsbudgettet på styringsområdet Service under Økonomiudvalget.

Punkt 6: Byomdannelsesområde Tasso - kommuneplantillæg nr. 24 og lokalplan nr. 5-1042 Boliger og erhverv ved Svendborgvej og Egelundsvej i Hjallese til endelig vedtagelse

01.11.00-G01-7-21

Resume

By- og Kulturudvalget besluttede på udvalgsrådet den 29. maj 2024 at fremlægge forslag til kommuneplantillæg nr. 24 og forslag til lokalplan nr. 5-1042 Boliger og erhverv ved Svendborgvej og Egelundsvej i Hjallese samt medfølgende miljøvurdering af planerne

i otte ugers offentlig høring.

Planforslagene har været i offentlig høring fra den 4. juni 2024 til den 31. juli 2024. Der er i perioden indkommet fem høringssvar. Høringssvarene er samlet og refereret i en hvidbog, hvor der også er givet forslag til svar på de indsendte høringssvar. Høringssvarene indeholder primært bekymring omkring bebyggelsens udformning, placering, omfang samt indkigs- og lysgener.

By- og Kulturforvaltningen foreslår en mindre justering af bebyggelseshøjden, så at indkigsgenerne for nabobebyggelsen mindskes.

Effekt

En storby med blandede og velfungerende bydele

Planområdet kan være med til at understøtte bydelen med blandede boliger og erhverv.

En storby i vækst

Med forventeligt cirka 440 nye lejligheder, hvoraf 100 forventes at blive almene familieboliger, i planområdet styrkes bosætningen i den sydlige del af Odense.

Byudvikling med kvalitet

Planområdet ligger attraktivt i forhold til letbanestationen i Hjallese, Svendborgbanen, nærheden til motorvejen og Campus Odense. Forvaltningen vurderer, at lokalplanen lever op til arkitekturstrategiens og kommuneplanens rammer for god kvalitet med tilhørende grønne udearealer.

En klima- og miljøvenlig storby

Der stilles i lokalplanområdet krav om håndtering af en ekstremregnhændelse samt biofaktor i tråd med kommuneplanens krav.

En større boligudbygning ved letbanestationen i Hjallese og Svendborgbanen kan fremme brugen af kollektiv transport.

Indstilling

By- og Kulturforvaltningen indstiller til udvalget, at byrådet godkender:

1. Kommuneplantillæg nr. 24 vedtages uden ændringer.

2. Lokalplan nr. 5-1042 for Boliger og erhverv ved Svendborgvej og Egelundsvej i Hjallese vedtages med den i sagsfremstillingen foreslåede ændring.

Beslutning

By- og Kulturudvalget anbefaler indstillingen.

Udvalgsmedlem Niclas Turan Kandemir deltog ikke i behandlingen af dette punkt.

Sagsfremstilling

Baggrund

Lokalplan og Kommuneplantillæg er udarbejdet for at muliggøre etablering af ny bebyggelse på Tassogrunden i Hjallese (Svendborgvej 45-79 og Hjallesegade 60A-70) samt to tilstødende ejendomme (Egelundsvej 18 og Svendborgvej 83-85) til en blandet bydel med cirka 440 etageboliger - heraf 100 almene familieboliger samt en dagligvarebutik på maksimalt 1.200 m².

By- og Kulturudvalget har den 26. oktober 2021 givet foreløbigt tilsagn om grundkapital til de almene boliger.



Luftfoto af lokalplanområdet (markeret med rød streg)



Illustrationsplan med princip for områdets disponering (illustrationen er ikke bindende).

Høringssvar

Planforslagene har været i offentlig høring fra den 4. juni 2024 til den 31. juli 2024.

Der er i høringsperioden indkommet fem høringssvar.

Der er udarbejdet en miljøvurdering af planforslagene, hvoraf der er lavet en sammenfattende redegørelse. Den sammenfattede redegørelse omfatter både lokalplanen og kommuneplantillægget.

De indkomne høringssvar omhandler følgende:

- Bebyggelsens udformning, placering og omfang
- Indkigsgener
- Lysgener

Bebyggelsens udformning, placering og omfang

I tre høringssvar gives der udtryk for, at bebyggelsen ikke tager hensyn til områdets skala, at det maksimale etageantal ikke bør øges fra 4 til 5 for randbebyggelsen, og at nogle facadelængder er ekstremt lange og burde opbrydes i mindre enheder. I høringssvarene udtrykkes der ønske om, at den del af den nye bebyggelse, der opføres lige over for enfamiliehusene på den anden side af Svendborgvej, holdes nede i tre etager. I et høringssvar udtrykkes der ønske om, at bebyggelsesprocenten ikke øges til 89. I et høringssvar udtrykkes der bekymring for udsigten til et massivt byggeri.

By- og Kulturforvaltningens vurdering:

Forvaltningen anerkender, at bebyggelsens lange facader mod Svendborgvej og Hjallesegade bryder med områdets generelle facadelængder, men grundet trafikstøjen fra den Fynske motorvej har det været nødvendigt at afskærme bebyggelsens opholdsarealer mod vejstøjen. De lange facader virker som en støjafskærmning for opholdsarealerne, hvilket er årsagen til bebyggelsens udformning. Lokalplanen sikrer, at bebyggelsens lange facade brydes op i mindre enheder med frem- og tilbagerykninger, så den opfattes som flere sammenbyggede ejendomme med variation i detaljering, tagafslutning, farver med mere. Forvaltningen anerkender, at en række ejere af de eksisterende enfamiliehuse langs Svendborgvej vil få ændret deres nuværende udsigt - fra et ubebygget henlagt grund til bebyggelse i 3-5 etager. Forvaltningen vurderer dog, at kantzonernes begrønning langs med Svendborgvej fortsat vil give udsigt til mindre træer og beplantning samt spille sammen med den øvrige bebyggelses grønne for- og baghaver.

Forvaltningen vurderer, at ændringen af bebyggelsesprocenten fra 80 til 89 procent ikke har stor betydning for lokalplanområdets fremtoning, og at lokalplanen sikrer, at bebyggelse tættest mod eksisterende boligområder ikke opføres med mere end 4 etager, hvilket er i overensstemmelse med, hvad der siden 2013 været udlagt i kommuneplanen.

Indkigsgener

I tre høringssvar udtrykker naboer til området bekymring for de indkigsgener, der følger med den nye bebyggelse i tre til fem etager, da man derfra vil kunne kigge direkte ned i deres haver.

By- og Kulturforvaltningens vurdering:

Forvaltningen vurderer, at ønsket om nedtrapning til tre etager overfor Tassovængets enfamiliehuse ikke kan imødekommes, men at en nedtrapning til maksimalt fire etager kan imødekommes, så indkigsgenerne for nabobebyggelsen mindskes. Forvaltningen har været i dialog med bygherre, og sammen har man fundet en løsning, som gør det muligt at tage hensyn til Tassovængets beboere. Der er tale om en løsning, hvor der byttes om på enkelte bygninger i fire og fem etager, så bebyggelsesprocenten fastholdes på 89.

Lysgener

I et høringssvar udtrykkes der bekymring for placeringen af den primære adgangsvej for biler til og fra boligområdet, da det vil give lysgener fra billygter, der kører ind og ud af lokalplanområdet.

By- og Kulturforvaltningens vurdering:

Det er forvaltningens vurdering, at ud- og indkørslen ikke kan flyttes, da adgangsvejen er placeret mellem to lyskryds, der i forvejen ligger tæt på hinanden. Forvaltningen anerkender, at dette potentielt kan give lysgener fra lyskegler, men at de berørte beboere kan mindske generne betydeligt ved at etablere lystæt hegn mod Svendborgvej.

By- og Kulturforvaltningens vurdering:

Forvaltningen vurderer, at den foreslåede ændring ikke er så omfattende, at lokalplanforslaget skal i fornyet høring.

Lovgrundlag

- Lokalplanen er udarbejdet i henhold til planlovens kapitel 5.
- Kommuneplanen er udarbejdet i henhold til planlovens kapitel 4.
- Sammenfattende redegørelse er udarbejdet i henhold til miljøvurderingsloven.

Handlemuligheder

By- og Kulturudvalget og Byrådet kan vælge at:

- Vedtage kommuneplantillæg nr. 24 endeligt (forvaltningens indstilling)
- Vedtage lokalplan nr. 5-1042 for Byomdannelsesområdet Tasso endeligt med den foreslåede ændring (forvaltningens indstilling)
- Komme med ændringer til planen, som indarbejdes af By- og Kulturforvaltningen, hvorefter nyt forslag sendes i høring. Alternativt kan planerne med ændringer forelægges By- og Kulturforvaltningen igen.
- Ikke at vedtage planerne, hvorved der ikke kan bygges boliger og erhverv på arealet, og stedet vil fortsætte med at ligge ubebygget hen.

Procesdiagram



Økonomi

Denne sag har ikke økonomiske konsekvenser for Odense Kommune.

Bilag

Hvidbog offentlig høring_Lokalplan 5-1042 og KPtillæg 24

Kommuneplantillæg nr 24

Lokalplan nr 5-1042

Sammenfattende redegørelse

Punkt 7: Lukket: Lejeaftale kontorhus i Vollsmose

03.09.18-P27-1-24

Punkt 8: B-sag: Kulturregion Fyn - ny samarbejdsaftale for 2025

20.20.00-S00-2-24

Resume

Med denne sag skal det besluttes, om Odense Kommune vil indgå i en etårig aftale gældende for 2025 i regi af Kulturregion Fyn.

Odense Kommune udgør sammen med otte andre fynske kommuner (Middelfart deltager ikke) i samarbejdsstrukturen Kulturregion Fyn, som siden 2007 har indgået fireårige kulturaftaler med kulturministeren.

Med kulturaftalerne har det været muligt for kommunerne at gå sammen om større kulturinitiativer, som den enkelte medlemskommune ikke har kunnet løfte alene. Kulturaftalerne har primært været finansieret af medlemskommunerne og af statslige midler.

Som led i regeringens ønske om at reducere statslig administration har regeringen nu besluttet, at staten ikke længere skal spille en aktiv rolle i kulturaftalerne. Det betyder, at medlemskommunerne har mulighed for selv at fortsætte samarbejdet i Kulturregion Fyn med friere rammer. Begrundelsen er, at statens eneste forventede betingelse for fortsat at udbetale de statslige midler er, at de skal gå til kultur i kommunerne. Medlemskommunerne skal selv bidrage med den sædvanlige egenfinansiering.

Kulturregion Fyns politiske styregruppe, som består af kulturudvalgsformændene fra medlemskommunerne, besluttede den 20. september 2024, at der skal stiles efter at indgå en etårig aftale, og at spørgsmålet om aftaleindgåelse behandles politisk i medlemskommunerne så hurtigt som muligt. Odense Kommunes bidrag til Kulturregion Fyn vil forventeligt udgøre ca. 1,7 mio. kr. årligt fra 2025, hvilke afholdes inden for By- og Kulturudvalgets ramme.

Effekt

Et sundere Odense

Gennem Kulturregion Fyns sundhedsfremmende kulturinitiativer øges den mentale og sociale sundhed hos Odenses borgere med mentale udfordringer. Deltagernes ressourcer og mestringsevne forbedres gennem sundhedsfremmende aktiviteter, der kan give struktur i hverdagen, redskaber til at håndtere nye udfordringer og stærkere sociale kompetencer.

En storby i vækst

Med kulturaftalen styrkes Odenses kulturliv, hvilket dels er med til at øge livskvaliteten for kommunens indbyggere og dels bidrager til at tiltrække nye borgere og turister.

Indstilling

By- og Kulturforvaltningen indstiller, at udvalget godkender, at Odense Kommune indgår i Kulturregion Fyns aftale for 2025.

Beslutning

By- og Kulturudvalget godkender indstillingen.

Udvalgsmedlem Niclas Turan Kandemir deltog ikke i behandlingen af dette punkt.

Sagsfremstilling

Odense Kommune har siden 2007 deltaget i det fælles fynske kultursamarbejde i regi af Kulturregion Fyn.

Samarbejdet har taget udgangspunkt i en række indsatsområder, som har været beskrevet i fireårige kulturaftaler, som på baggrund af forhandlinger med Slots- og Kulturstyrelsen er indgået med den siddende kulturminister. Kulturaftalernes indsatser har været finansieret dels af medlemskommunerne og dels af staten. Herudover er det lykkedes at opnå yderligere finansiel støtte fra en række fonde og fra Region Syddanmark.

Med henblik på at reducere den statslige administration har staten besluttet, at staten ikke længere skal indgå kulturaftaler med kulturregionerne. Den statslige bevilling som kulturregionerne hidtil har modtaget til lokale kulturinitiativer berøres ikke, men ændres fra fireårige til etårige bevillinger. De fynske kommuner i Kulturregion Fyn kan dermed fortsætte samarbejdet med det samme statslige tilskud og uden statslig indblanding i det konkrete aftaleindhold.

I forbindelse med de nye, ændrede samarbejdsvilkår er landets kulturregioner i dialog med Slots- og Kulturstyrelsen om en præcisering af vilkårene, herunder om en kulturregion stadig kan bestå, hvis et-to medlemmer vælger at udtræde af samarbejdet. Kulturregionerne afventer svar på de opklarende spørgsmål.

Sagen har været drøftet i Kulturregion Fyns politiske styregruppe, som består af kulturudvalgsformændene fra de fynske medlemskommuner. Styregruppen ønsker at fortsætte kultursamarbejdet og stiler mod at indgå en etårig aftale for 2025. I løbet af 2025 vil styregruppen vurdere, om den statslige frisættelse giver anledning til at ændre eller justere på den nuværende organisering af opgaven for de efterfølgende år. Der forventes fremlagt en sag for medlemskommunernes byråd i løbet af 2025.

Da det er de enkelte medlemskommuner, som har kompetencen til at beslutte, om man fortsat vil være en del af det fynske kultursamarbejde i regi af Kulturregion Fyn, fremlægges spørgsmålet om Odense Kommunes fortsatte medlemskab af Kulturregion Fyn i en foreløbig etårig periode til byrådets beslutning.

Indholdet i den nye aftale for 2025

Den statslige beslutning om ændrede vilkår blev meddelt kulturregionerne den 30. august 2024. Det har tidsmæssigt ikke været muligt for den politiske styregruppe at udarbejde en færdig aftaletekst, som kan danne rammen om medlemskommunernes ændrede samarbejdsvilkår fra 1. januar 2025. Der er i de hidtidige drøftelser i den politiske styregruppe imidlertid lagt op til, at en ny aftale skal bygge på erfaringerne fra den indeværende kulturaftales tre indsatsområder:

- Kultur i natur
- Visuel kultur
- Kultur og sundhed

Kultur i natur

I løbet af 2021-2024 har dette indsatsområde bragt natur- og kulturaktører på Fyn sammen i nye partnerskaber for at udvikle nye kultur- og naturprojekter rettet mod børn og familier. Det har medvirket til, at der er blevet skabt en række nye formidlingsformater- og oplevelsesprodukter med henblik på at få familier ud i naturen herunder familier, som normalt ikke opsøger kunst og kulturoplevelser.

Det foreslås, at der i 2025 vil blive bygget videre på det tværfaglige samarbejde, der allerede er etableret med aktiviteter indenfor temaerne luft, ild, jord og vand og ved at inddrage nye målgrupper.

Visuel kultur

Børn og unge (6-25 år) med interesse i visuel kultur skal i højere grad kunne opdyrke deres kompetencer indenfor de visuelle genrer som f.eks. design, arkitektur, billedkunst og film/medier.

I perioden 2021-2024 har Kulturregion Fyn udviklet og udbredt nye former for fritidstilbud inden for de visuelle genrer, men der mangler stadig fritidstilbud, der understøtter en bedre geografisk spredning og tilbud, der dækker flere genrer.

For at skabe en værdifuld fødekædeindsats på Fyn og øerne er der brug for følgende i 2025:

- Synlighed af eksisterende og nye tilbud.
- Større geografisk spredning af tilbud.

- Oprettelse af tilbud der mangler indenfor specifikke visuelle genrer.
- Udvikling af området med jævnlig videndeling, og netværksaktiviteter.

Kultur og sundhed

Kulturregion Fyn har i de sidste fire år arbejdet med kulturaktiviteter til sårbare borgere under titlen Fynsk kultur på recept med henblik på at styrke borgernes mentale sundhed. Resultaterne af indsatsen er overvejende positive og gør en forskel for borgernes velbefindende. Der er megen læring at hente endnu.

Med en etårig aftale kan samarbejdet på tværs af kultur-, social- og sundhedssektoren på Fyn og øerne styrkes.

Erfaring fra kulturaftalen 2021-24 viser blandt andet, at det kræver tid og vedholdenhed at oparbejde et tværfagligt samarbejde, at opkvalificere aktører og at få et fælles sprog for området på tværs af fagligheder og i sidste ende at implementere konceptet til drift.

I indeværende kulturaftale er det blevet tydeligt, at der er behov for at samle og styrke området gennem brobygnings- og netværksaktiviteter. Derfor foreslås det, at der i 2025 skal arbejdes på at styrke samarbejdet indenfor kultur- og sundhedsområdet på Fyn gennem netværksaktiviteter, der inkluderer kultur- og sundhedsaktører bredt, ligesom der lægges op til at videreudvikle de kulturelle aktiviteter, der er blevet tilbudt borgere i den nuværende kulturaftale, således aktiviteterne kan komme flere sårbare borgere til gavn i 2025.

Den politiske styregruppe for Kulturregion Fyn vil på baggrund af ovenstående temaer udarbejde et mere detaljeret aftaleindhold med henblik på, at aftalen kan underskrives inden årsskiftet.

Økonomi

Odense Kommunes bidrag til Kulturregion Fyn vil forventeligt udgøre ca. 1,7 mio. kr. årligt fra 2025, hvilke afholdes inden for By- og Kulturudvalgets ramme. Sagen har således ikke økonomiske konsekvenser for Odense Kommune.

Punkt 9: B-sag: Igangsætning af Grøn Mobilitetsplan i Skibhuskvarteret

01.30.10-G01-106-23

Resume

Denne sag handler om omdannelsen af Skibhuskvarteret til et mere trygt, levende og grønt byområde, hvor forholdene forbedres for cyklister.

Skibhuskvarteret skal være et attraktivt byområde, hvor butikker blomstrer og det er trygt og rart at færdes særligt som fodgænger og cyklist. Skibhusvej rummer et unikt butiksliv, som skal bevares og udvikles.

Med denne sag skal Klima- og Miljøudvalget og By- og Kulturudvalget træffe beslutning omkring en række forslag til udviklingen af Skibhuskvarteret.

Forslagene skal bidrage til at skabe bedre forhold for cyklister, flere grønne mødesteder og et aktivt handelsliv i Skibhuskvarteret. Et sted hvor mange gerne vil bo og endnu flere besøge.

Samtidig skal hverdagen fungere for både erhverv og beboere, så bylivet udvikles og det fortsat er attraktivt at drive butik og virksomhed.

Forslagene er udarbejdet i samarbejde med og på anbefaling fra partnerskabet ”Vores Skibhus”, som blev etableret på baggrund af et åbent borgermøde i januar 2024. ”Vores Skibhus” har bestået af en lang række interessenter i området herunder Skibusforeningen, borgerforeninger og skole samt et par enkeltpersoner.

Sagen indeholder dels en række forslag til midlertidige trafikale ændringer, og dels en række forslag til understøttelse af det lokale butiksliv og erhvervsliv i området.

De trafikale forslag har fokus på at skabe bedre cykelforhold og trafiksikkerhed samt flere busser til og fra Skibhuskvarteret. Konkret foreslår forvaltningerne derfor midlertidig etablering af cykelgade, bus- og cykelsluse, mobilitetszoner, styrket busforbindelse og tidsbegrænsning af parkeringsplads. Forslagene er midlertidige frem til udgangen af 2026 og skal evalueres i efteråret 2026.

De erhvervsrettede forslag indeholder en samarbejdsaftale mellem Skibusforeningen og Odense Kommune, udviklingen af fælles kampagner og initiativer omkring understøttelse af det lokale erhvervsliv samt en analyse af de langsigtede behov for udviklingen af butikslivet i Skibhuskvarteret.

Siden slutningen af september 2024 har borgere, erhvervsliv og interessenter kunne give input til forslagene om de trafikale tiltag. På baggrund heraf foreslår forvaltningerne følgende ændringer i forslaget:

- Der indledes et erhvervssamarbejde mellem Skibusforeningen og Odense Kommune ift. fælles kampagner samt analyser af behovet for fremtidige indsatser.
- Varelevering på Skibhusvej og fra erhvervsdrivende på Skibhusvej samt taxakørsel tillades gennem bus- og cykelslusen.

- Udvikling af trafikssikkerhedstiltag for fodgængere og cyklister på Victoriagade, Døckerslundsvej og Kochsgade, hvor der kan komme mere trafik på grund af forslagene.

Klima- og Miljøudvalget har det overordnede ansvar for mobilitetsplanlægning, herunder Grøn Mobilitetsplan samt kollektiv trafik. By- og Kulturudvalget har ansvar for trafikssikkerhed, vejmyndighed og parkering.

Effekt

Et sundere Odense

Forslagene har blandt andet til hensigt at inspirere og motivere flere til at gå og cykle mere i hverdagen, hvilket vil kunne bidrage til en sundere livsstil for flere odenseanere.

En storby i vækst

Forslagene indeholder en række erhvervsrettede tiltag, der har til formål at styrke det lokale butiks- og erhvervsliv, og dermed bidrage til at erhvervslivet i Skibhuskvarteret kan vokste.

En klima- og miljøvenlig storby

Forslagene har desuden til formål at sikre bedre forhold for fodgængere og cyklister, samt bedre busforbindelser, som skal motivere flere til at transportere sig mere bæredygtigt. På den måde kan CO₂-udledningen fra transporten i området nedbringes, og Odense bliver en mere klima- og miljøvenlig storby.

Indstilling

Klima- og Miljøforvaltningen og By- og Kulturforvaltningen indstiller til respektive udvalg, at udvalgene godkender:

1. Etablering af midlertidig cykelgade på Skibhusvej mellem Skibhustorvet og Victoriagade
2. Etablering af midlertidig bus- og cykelsluse på Skibhusvej mellem Sophie Breums Vej og Oliemøllevej for at reducere gennemkørende biltrafik på Skibhusvej.
3. Etablering af midlertidig mobilitetszone på vestsiden af Skibhusvej syd for Victoriagade som beskrevet i sagen.
4. Etablering af midlertidig mobilitetszone på østsiden af Skibhusvej syd for Døckerslundsvej som beskrevet i sagen.
5. Etablering af midlertidig mobilitetszone i den yderste del af Skibhusvej ved Skibhusene som beskrevet i sagen.

Klima- og Miljøforvaltningen indstiller til Klima- og Miljøudvalget, at udvalget godkender:

6. Indgåelse af samarbejdsaftale mellem Skibhusforeningen og Klima- og Miljøforvaltningen om en række erhvervsrettede aktiviteter og analyse af det lokale erhvervsliv i Skibhuskvarteret.
7. Nedlæggelse af citybussen som selvstændig og gratis rute.
8. Opdeling af den nuværende rute 85 som beskrevet i sagen, samt styrkelse og sammenlægning af den nordlige del heraf med dele af citybussens nuværende rute gennem højere frekvens finansieret gennem de yderligere driftsmidler, der er afsat til styrkelsen af den kollektive trafik i budgetforlig 2024.

By- og Kulturforvaltningen indstiller til By- og Kulturudvalget, at udvalget godkender:

9. Indførelse af tidsbegrænsning på kommunal parkeringsplads mellem Damhusvej og Sophie Breums Vej som beskrevet i sagen.
10. Etablering af af- og pålæsningspladser for varelevering samt handicapparkering langs Skibhusvej. Etableringen sker under forudsætning af tilstrækkelig trafikikkerhed for cyklister, samt efter dialog med beboere og erhvervsliv om gode mulighederne for parkering i området.

Beslutning

By- og Kulturudvalget

Rådmand Søren Windell samt udvalgsmedlemmerne Araz Khan og Claus Houden fremsætter følgende ændringsforslag: Konservative, Venstre og Liberal Alliance foreslår, at processen omkring forandringer på Skibhusvej startes forfra med udgangspunkt i at holde Skibhusvej åben. Samtidig tages drøftelserne ud af Den Grønne Mobilitetsplan og gennemføres som en selvstændig trafikplan for området, som både tager hensyn til de bløde trafikanter, beboere og butiksdrevende, behandlet under de ansvarlige udvalg.

Rådmand Søren Windell samt udvalgsmedlemmerne og Araz Khan og Claus Houden stemmer for ændringsforslaget. Udvalgsmedlemmerne Niclas Turan Kandemir,

Claus Skjoldborg Larsen, Maria Brumvig og Søren Freiesleben stemmer imod ændringsforslaget. Ændringsforslaget er dermed forkastet.

Udvalgsmedlemmerne Niclas Turan Kandemir, Claus Skjoldborg Larsen, Maria Brumvig og Søren Freiesleben stemmer for indstillingen i sagen. Rådmand Søren Windell samt udvalgsmedlemmerne og Araz Khan og Claus Houden stemmer imod indstillingen.

By- og Kulturudvalget har dermed godkendt indstillingspunkterne 1 - 5 og 9-10.

Rådmand Søren Windell samt udvalgsmedlemmerne Araz Khan og Claus Houden ønsker at gøre brug af standsningsretten og indbringer sagen for byrådet til afgørelse, jf. styrelseslovens § 23.

Sagsfremstilling

Grøn Mobilitetsplan blev i december 2023 godkendt af Odense Byråd som en del af Klimahandleplan 2024.

Af Grøn Mobilitetsplan fremgår det, at der skal arbejdes med forskellige greb til fredeliggørelse af større og mindre byområder i udviklingen af en Odense-model for klimavenlige byområder. Konkret fremhæves Skibhuskvarteret som et område, hvor der skal eksperimenteres med trafikal fredeliggørelse.

Formålet er at skabe klimavenlige, levende og attraktive byområder, hvor det er hurtigere og tryggere at færdes som fodgænger og cyklist. Det skal ske ved at reducere den gennemkørende trafik og give mere plads til byrum, ophold og bæredygtig transport.

Med dette formål har forvaltningerne i samarbejde med partnerskabet ”Vores Skibhus” udarbejdet en række forslag, som partnerskabet anbefaler.

”Vores Skibhus” blev etableret på baggrund af et åbent borgermøde i januar 2024, og har bestået af en lang række interessenter i området, herunder erhvervsliv, detailhandel, borgerforeninger, skole samt et par enkeltpersoner.

Forslagene indeholder dels en række midlertidige trafikale ændringer, og dels en række indsatser til understøttelse af det lokale butiks- og erhvervsliv i området.

I denne sag skal Klima- og Miljøudvalget og By- og Kulturudvalget træffe beslutning omkring forslagene. Begge udvalg skal træffe beslutning om etablering af cykelgade, bus- og cykelsluse samt mobilitetszoner og grønne mødesteder. Udvalgene træffer beslutning om emner indenfor egne kompetenceområder. Klima- og Miljøudvalget har således ansvaret for mobilitetsplanlægning, herunder Grøn Mobilitetsplan samt kollektiv trafik. By- og Kulturudvalget har ansvaret for trafiksikkerhed, vejmyndighed og parkering.

Inddragelse og ændringer i forslagene

Fra offentliggørelsen af forslagene den 26. september 2024 til den 10. oktober 2024 har interessenter desuden kunne give input og bemærkninger til forslaget på dialogportalen, Klima- og Miljøforvaltningen har afholdt møde med erhvervslivet i området og afholdt en række åbne byvandring.

Forvaltningerne er meget opmærksomme på, at særligt de lokale erhvervsdrivende i området er meget bekymrede for konsekvenserne ved de trafikale ændringer i området. Herunder særligt i forhold til adgangsvejene til deres butikker i bil, mulighederne for parkering samt forholdene for varelevering fremadrettet.

Herudover er forvaltningerne meget opmærksomme på, at flere beboere har udtrykt bekymring med hensyn til udviklingen i trafiksikkerheden på særligt Victoriagade, Døckerslundsvej og Kochsgade.

På baggrund af de indkomne input fra borgere og erhvervsliv anbefaler forvaltningerne derfor en række ændringer i forslaget. Ændringerne består i:

- Der indledes et erhvervssamarbejde med butikkerne på Skibhusvej med henblik på kampagner om adgangsveje og parkeringsmuligheder ved butikkerne, samt aktiviteter og events på Skibhusvej. Herudover udarbejdes en analyse af Skibhusvej som hande­lsgade med fokus på anbefalinger til konkrete aktiviteter både på kort og lang sigt.
- Under forudsætning af tilstrækkelig trafiksikkerhed for cyklister, etableres der af- og pålæsningspladser for varelevering samt handicapparkering langs Skibhusvej. Herudover går forvaltningerne i dialog med beboere og erhvervsliv om gode mulighederne for parkering i området.
- Varelevering på Skibhusvej og fra erhvervsdrivende på Skibhusvej samt taxakørsel tillades gennem bus- og cykelsluser.
- Der afsættes midler til senere tiltag i forhold til at sikre bedre trafiksikkerhed for fodgængere og cyklister på Victoriagade, Døckerslundsvej og Kochsgade, hvor der kan komme mere trafik på grund af forslagene.

Forvaltningerne vil desuden efter denne sag fortsætte dialogen med erhvervsdrivende og beboere i området i forhold til at sikre en balance i de konkrete løsninger mellem hensyn til parkering og varelevering samt trafiksikkerhed for cyklister og fodgængere.

Nedenfor gennemgås først forslagene til erhvervsrettede tiltag, herefter forslagene til midlertidige trafikale ændringer. Afslutningsvis følger en gennemgang af input fra inddragelsesprocessen.

Forslag til erhvervsrettede tiltag

Med denne sag foreslår forvaltningerne en række erhvervsrettede tiltag, der har til formål at understøtte det lokale erhvervs- og butiksliv i Skibhuskvarteret.

Samarbejdsaftale med Skibhusforeningen

Forvaltningerne er meget bevidste om, at de foreslåede ændringer kan afføde utryghed hos det lokale erhvervsliv og usikkerhed omkring adgangsforhold for kunder på Skibhusvej.

Forvaltningerne anerkender, at ændringerne risikerer at skabe et midlertidigt fald i omsætningen for butikkerne på strækningen. Klima- og Miljøforvaltningen har dog fra ekstern rådgiver fået beskrevet erfaringer fra andre byer, hvor der er iværksat tiltag for trafikal fredeliggørelse. Erfaringerne peger på, at ændringerne har givet positive eller ingen effekter for butikkers omsætning.

Derfor vil Klima- og Miljøforvaltningen indgå en samarbejdsaftale med Skibhusforeningen, der er en forening for de lokale butikker og erhverv i Skibhuskvarteret.

Samarbejdsaftalen skal omhandle, hvordan Skibhusforeningen og Odense Kommune i samarbejde kan arbejde for at bevare og udvikle det lokale butiks- og erhvervsliv i Skibhuskvarteret.

Kampagner om adgangsveje og betydningen af at handle lokalt

Mange butikker har udtrykt ønske om, at der i forbindelse med de trafikale ændringer udvikles en kampagne om de fremtidige adgangsveje i bil til Skibhuskvarteret.

Herudover har en række butikker også udtrykt ønske om en kampagne om vigtigheden af at handle lokalt, hvis man ønsker det lokale butiksliv.

Mange små butikker både i Odense og resten af landet er under et markant pres grundet den stigende nethandel. Nethandlen tager markedsandele fra de fysiske butikker, hvilket skaber en tendens til færre små butikker og flere store butikker.

Derfor anbefaler Klima- og Miljøforvaltningen, at forvaltningen bidrager til de kampagner, som butikkerne i området ønsker. Klima- og Miljøforvaltningen er ved at afklare de juridiske muligheder herfor, men anbefaler at forvaltningen indgår i dette samarbejde så vidt det er muligt.

Events og aktiviteter

Klima- og Miljøforvaltningens anbefaler, at forvaltningen i samarbejde med Skibhusforeningen opretter en eventpulje til at skabe aktiviteter omkring butikkerne på Skibhusvej og Skibhustorvet.

Herudover at Klima- og Miljøforvaltningen bidrager til opgradering af mere miljøvenlig julepynt i Skibhuskvarteret i de kommende måneder.

Analyse af det lokale butiks- og erhvervsliv

Samarbejdsaftalen skal herudover indeholde en investering i en fælles analyse af butiks- og erhvervslivet på Skibhusvej, og hvilke behov der er for at understøtte butikslivet på kort og lang sigt.

Direkte kontakt mellem erhvervslivet i Skibhus og Klima- og Miljøudvalget

Herudover er det Klima- og Miljøforvaltningens anbefaling, at Skibhusforeningen hvert halvår inviteres til foretræde for Klima- og Miljøudvalget. Formålet er at sikre en direkte kontakt mellem erhvervslivet i området og det politiske niveau med henblik på at sikre et effektivt samarbejde om udviklingen af området.

Forslag til midlertidige trafikale ændringer med henblik på et mere trygt, levende og grønt Skibhus

Skibhuskvarteret består overordnet set af i omegnen af 13.000 beboere samt 2.000 erhverv på begge sider af Skibhusvej som gennemgående vejstrækning. Der kører dagligt ca. 8.000 biler gennem den sydlige del af Skibhusvej, hvoraf over halvdelen er gennemkørende uden ærinde i kvarteret.

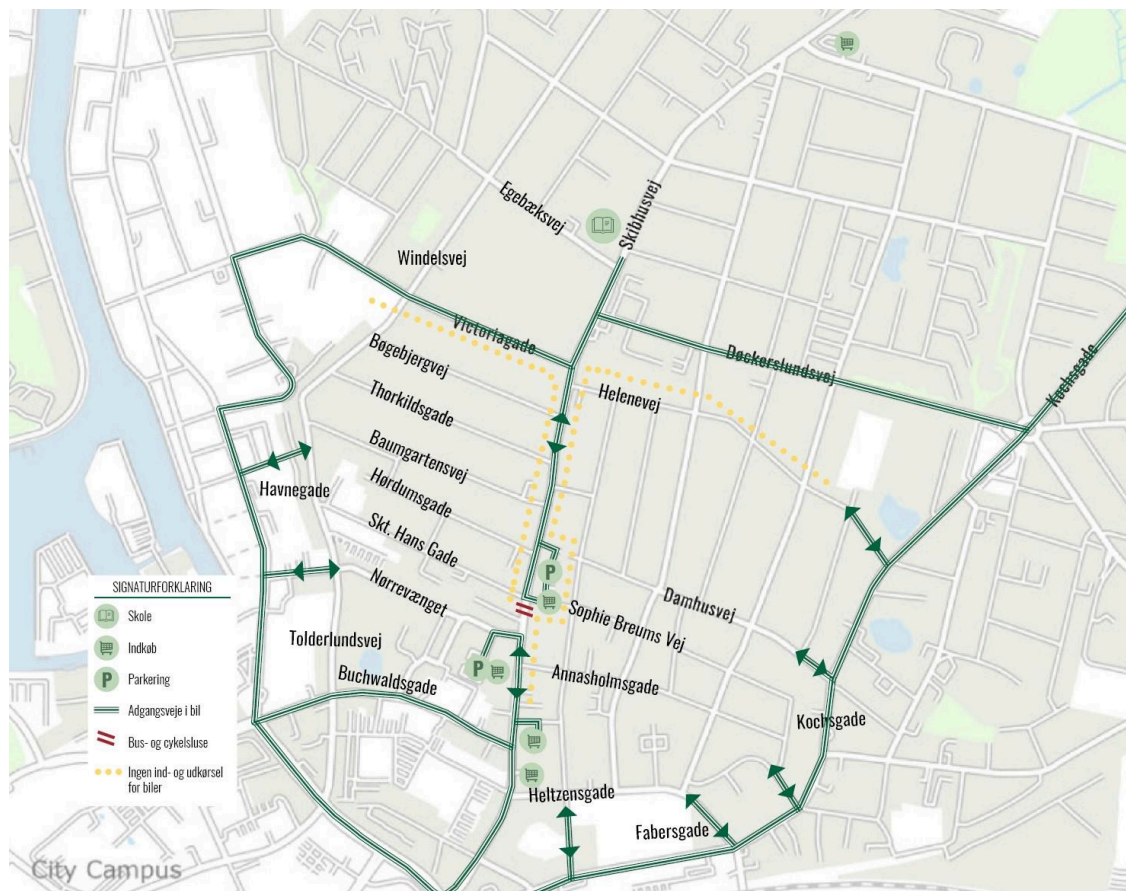
Der har gennem en årrække været et stærkt ønske om at forbedre trafiksikkerheden for særligt cyklister på Skibhusvej. Herudover at begrænse den gennemkørende trafik uden ærinde, så området kan bevare sit levende butiksliv. Det har derfor været en del af udgangspunktet for udviklingen af forslagene.

Forslagene fokuserer primært på strækningen mellem Annasholmsgade og Victoriagade, da det er denne strækning, der i dag ikke har særskilt cykelsti.

Nedenfor fremgår kort over området og herefter gennemgås de enkelte dele af forslagene. Først gennemgås forslag om cykelgade og bus- og cykelsluse, herefter mobilitetszoner, højere frekvens på busruten fra Skibhusene til centrum og sammenlægning af busruten med Citybussen og afslutningsvis tidsbegrænsning af parkeringspladsen mellem Sophie Breums Vej og Damhusvej.

Forslagene er midlertidige frem til udgangen af 2026 og skal evalueres i efteråret 2026.

Kort over mobilitetszoner og adgangsveje i bil



Cykelgade skal skabe bedre forhold for cyklister

Strækningen på Skibhusvej mellem Annasholmsgade og Victoriagade opleves i dag som særligt utryk for mange cyklister. Dette skyldes dels at der ikke er adskilt cykelsti på strækningen og dels en markant trafikmængde gennem strækningen.

Det er et grundlæggende vilkår på strækningen, at vejbredden ikke giver plads til både cykelsti og dobbeltrettet biltrafik. Hvis der skal bibeholdes dobbeltrettet biltrafik, er det derfor ikke muligt at forbedre forholdene for cyklister gennem etablering af cykelsti.

Derfor indstiller forvaltningerne til, at strækningen i stedet omdannes til en cykelgade med henblik på at forbedre forholdene for cyklister.

Bus- og cykelsluse skal reducere gennemkørende trafik

Cykelgader fungerer kun, når der er ca. lige så mange biler som cyklister, og når hastigheden på strækningen følger cyklisternes fart. Der er i dag en væsentlig biltrafik på strækningen, herunder en markant gennemkørende trafik uden ærinde på Skibhusvej.

Det er derfor nødvendigt at begrænse biltrafikken på strækningen, for at cyklisternes trafiksikkerhed er tilstrækkelig. Samtidig ønsker forvaltningerne at fastholde tilgængeligheden til alle butikker på Skibhusvej i bil og for varelevering.

På den baggrund foreslår forvaltningerne at etablere en skiltet bus- og cykelsluse mellem Oliemøllevej og Sophie Breums Vej.

En bus- og cykelsluse er nødvendig for at reducere den gennemkørende trafik tilstrækkeligt samtidig med at adgangen til alle dele af Skibhusvej i bil bibeholdes. Varelevering på Skibhusvej og fra erhvervsdrivende på Skibhusvej samt taxakørsel tillades gennem bus- og cykelslusen.

Konkret gør bus- og cykelslusen, at det kun er busser, cyklister og fodgængere samt begrænset erhvervskørsel, som kan køre gennem denne del af Skibhusvej. Redningskøretøjer vil desuden være undtaget.

Bus- og cykelslusen er placeret mellem Oliemøllevej og Sophie Breums Vej efter dialog med erhvervslivet i området og for at sikre, at der fortsat er adgang i bil til butikkerne på Skibhusvej. Med placeringen af slusen her sikres det, at der er fuld adgang i bil til parkeringspladsen ved Rema 1000 og parkeringspladsen ved Kvickly.

Bedre busbetjening på Skibhusvej

Et centralt element i forslaget er, at der skal være en bedre busbetjening på Skibhusvej. Derfor foreslår Klima- og Miljøforvaltningen, at rute 85 der i dag kører på Skibhusvej opdeles i to.

Den nordlige del af ruten, som kører på Skibhusvej sammenlægges med citybusruten. Det betyder, at bussen fra Skibhusene fremadrettet kører til Odense Banegårdscenter og videre til Skt. Anne Plads og Klingenberg ved Magasin og retur samme vej. Herudover sættes frekvensen for denne rute op, så ruten vil køre:

- hver 10. minut på hverdage fra kl. 7.00-18.00.
- hver 20. minut aften og weekend.

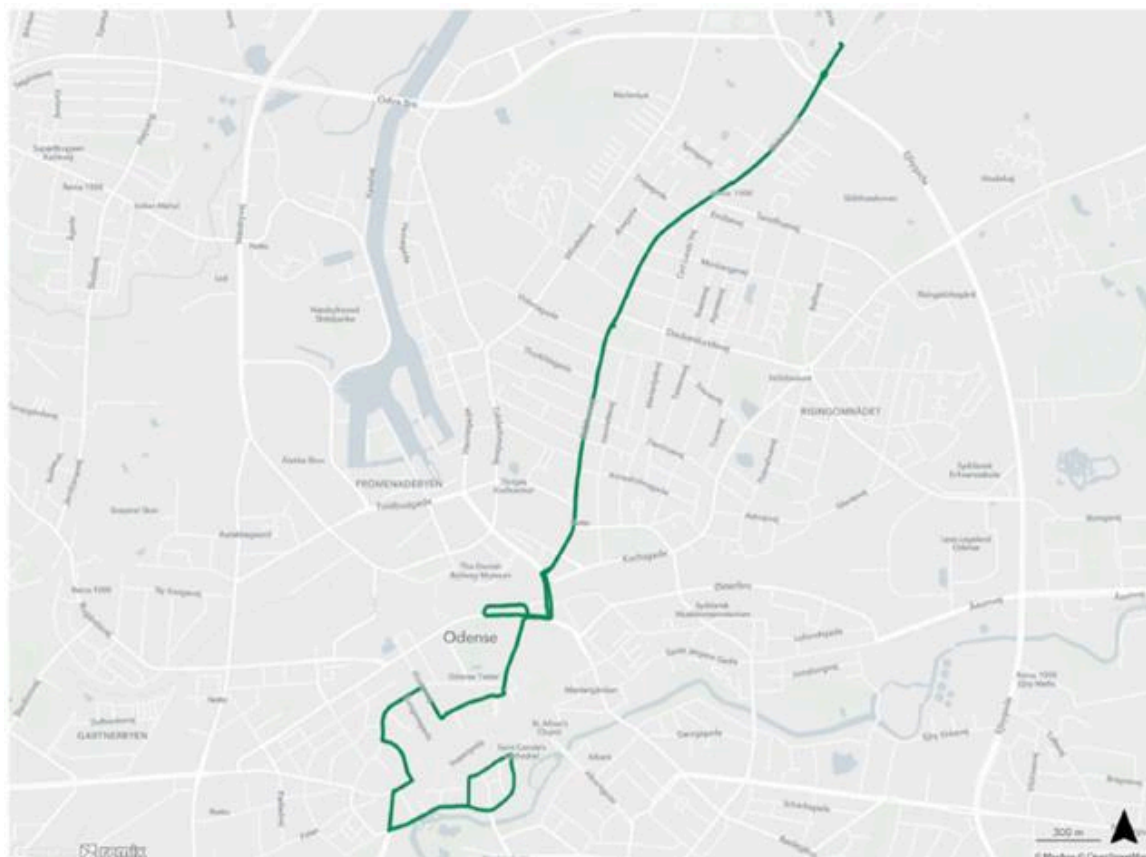
Der køres med almindelige busser, så kapacitet i hver enkelt bus samt tilgængeligheden i kørestol er den samme som i dag.

Med dette forslag nedlægges den eksisterende gratis citybus. Dette bidrager til en årlig driftsbesparelse, som reinvesteres i den nye busrute mellem Skibhusene til Klingenberg. Med denne løsning sikres en sammenkobling mellem Skibhuskvarteret og bymidten inkl. Skt. Anne Plads og Klingenberg med flere afgange og en busrute mellem den tidligere citybus' stoppesteder med flest af- og påstigere, hvor det også er muligt for kørestolsbrugere og borgere med rollator at benytte bussen i fremtiden.

Den sydlige del af den nuværende busrute 85 fra banegården til Højby vil være en selvstændig rute med samme frekvens som i dag.

Busstoppestederne på Skibhusvej ved Annasholmsgade bliver flyttet ca. 50 meter sydpå, så busstoppestederne er tættere ved fodgængerovergangen til Skibhustorvet.

Kort over den nye nordlige busrute mellem Skibhusene og Klingenberg



Mobilitetszoner og grønne mødesteder på hver side af Skibhusvej

Forvaltningerne anbefaler, at der laves begrænsninger for ind- og udkørsel i bil til Skibhusvej med henblik på at fredeligøre de tilstødende boligveje.

Ved etablering af en cykelgade og bus- og cykelsluse er der en risiko for smutvejskørsel, hvor biler benytter de tilstødende boligveje for at komme gennem kvarteret. Dette vil belaste boligvejene, og kan gøre det utrygt for bløde trafikanter på disse veje. Ved at etablere mobilitetszoner på øst- og vestsiden af Skibhusvej sikres det, at der ikke opleves udfordringer med smutvejskørsel. Samtidig vil mere gennemkørende trafik blive ledt uden om Skibhusvej og de mindre tilstødende villaveje.

Mobilitetszone vest for Skibhusvej

Forslaget indeholder konkret begrænsning i ind- og udkørsel til Skibhusvej for privatkøretøjer (renovation og redningskøretøjer undtaget) til og fra:

- Bøgebjergvej
- Thorkildsgade
- Baumgartensvej
- Hørdumsgade
- Sankt Hans Gade

Samt etablering af ”grønt mødested” på Windelsvej ud mod Victoriagade ud for Solgårdens Børnehus. Dette vil samtidig betyde, at Windelsvej lukkes ud mod Victoriagade på syd siden ved Solgården Børnehus.

Mobilitetszone og grønne mødesteder øst for Skibhusvej

Herudover etablering af ”Grønne mødesteder” ved fysisk lukning for al motoriseret trafik ud mod Skibhusvej fra:

- Helenevej
- Thorbeksgade
- Annasholmsgade
- Samt etablering af grønt mødested hvor Sophie Breums Vej møder Henriettevej (på vestsiden)

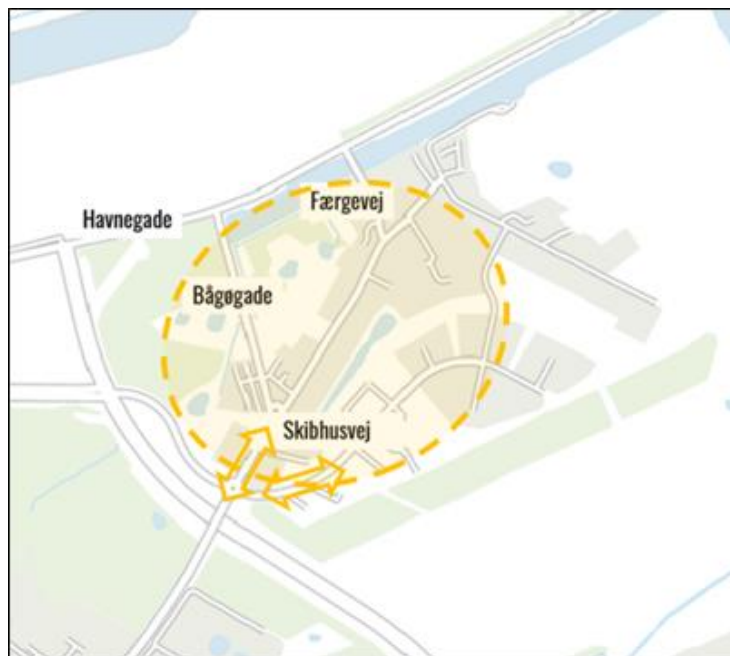
Samt ind- og udkørselsforbud til og fra Døckerslundsvej fra (renovation og redningskøretøjer undtaget):

- Marienlystvej
- Teisensvej
- Mosegårdsvej (kun syd for Døckerslundsvej)

Mobilitetszone ved Skibhusene

Herudover foreslår forvaltningerne, at der etableres en mobilitetszone i den yderste del af Skibhusvej ved Skibhusene. Zonen består konkret af ind- og udkørselsforbud mod Havnegade fra Bågøgade og Færgevej.

Kort over mobilitetszone ved Skibhusene



Trafiksikkerhed i forbindelse med ændringerne

Formålet med hele projektet er at skabe bedre forhold for fodgængere og cyklister i Skibhuskvarteret.

Derfor er forvaltningerne også opmærksomme på, at mobilitetszonerne vil betyde øget trafik på særligt Havnegade og Kochsgade, som dagligt krydses af skolebørn. Herudover er forvaltningerne meget opmærksomme på de bekymringer

omkring øget trafik på Victoriagade og Døckerslundsvej, der er kommet til udtryk i inddragelsen.

På den baggrund vil forvaltningerne indarbejde tiltag med henblik på at bibeholde sikker skolevej over Kochsgade samt trafiksikkerhedstiltag på Victoriagade og Døckerslundsvej i den konkrete projektering af forslagene. De konkrete løsninger hertil vil fremgå af den endelige projektering, og blive udviklet i samarbejde med lokalområdet.

Grønne mødesteder

Formålet med de grønne mødesteder er at give mere plads til byliv, fællesskab og grønt i området. Mødestederne kan eksempelvis indeholde træer, bænke, borde eller mindre legepladser, hvis der er plads nok hertil.

På den måde styrker de grønne mødesteder mulighederne for at opholde sig mere i området, skabe bekendtskaber i lokalområdet og små åndehuller for beboere og besøgende.

Hvis udvalgene godkender etablering af grønne mødesteder, vil Klima- og Miljøforvaltningen igangsætte lokale inddragelsesforløb omkring udformningen af mødestederne. Disse processer vil være målrettet og tilpasset de nærmiljøer, hvor mødestederne bliver etableret.

Ændringer af parkeringsforhold i området

Omdannelse af kantstensparkering

Under forudsætning af tilstrækkelig trafiksikkerhed for cyklister, etableres der af- og pålæsningszoner for varelevering og handicapparkering langs Skibhusvej. Herudover går forvaltningerne i dialog med beboere og erhvervsliv om gode mulighederne for parkering i området.

Tidsbegrænsning af parkeringsplads

Butikkerne på Skibhusvej har udtrykt stor bekymring i forhold til omdannelse af kantstensparkeringspladser på Skibhusvej.

Forvaltningerne har derfor været i tæt dialog med butikkerne om muligheden for at tidsbegrænse parkeringspladsen mellem Damhusvej og Sophie Breums Vej. Pladsen er i dag uden betaling, og kun 5 af 50 pladser er med tidsbegrænsning.

Tidsbegrænsning af alle pladserne i butikkernes åbningstid kan modvirke langtidsparkering og dermed give bedre mulighed for, at handlende i området kan finde parkering.

Den konkrete løsning i forhold til tidsbegrænsningen udformes med inddragelse af Skibhusforeningen og vil fokusere på butikkernes åbningstid. Forvaltningerne vil desuden følge konsekvenserne heraf i forhold til parkering på de omkringliggende veje.

Udarbejdelse af forslaget i samarbejde med ”Vores Skibhus”

Odense Kommune inviterede i januar 2024 til åbent online informationsmøde omkring det kommende projekt i Skibhuskvarteret. Efter mødet kunne alle interesserede melde sig til et partnerskab omkring udviklingen af Skibhuskvarteret.

Alle der udviste interesse blev en del af partnerskabet ”Vores Skibhus”, som i samarbejde med Klima- og Miljøforvaltningen siden har arbejdet på det konkrete forslag til fredeliggørelsen af området og har anbefalet ovenstående forslag til midlertidige trafikale ændringer i området.

Partnerskabet består af repræsentanter fra:

- Skibhusforeningen (2 pladser)
- Trafikgruppen (borgergruppe med interesse for trafik)
- Kvickly
- Gadeforeningen Thorkildsgade
- Den selvejende børneinstitution Svanegården
- Gadeforeningen Bøgebjergvej
- Sct. Hans skole
- Facebookgruppen ‘Os på Henriettevej’
- De røde huse og Nøddeboparken
- Området nord for Sct. Hans skole
- Ejerforeningen Sandhusvænget
- Gentgruppen (borgergruppe, har været en tur til byen Gent)
- Grundejerforeningen Skibhusene
- Interesserede enkeltpersoner fra Skibhuskvarteret

Partnerskabet har fra februar til september 2024 afholdt 10 møder med fokus på udviklingen af et forslag til fredeliggørelse af Skibhuskvarteret.

Ønsker fra borgerinddragelsen i Skibhuskvarteret

Fra februar til september 2024 har Klima- og Miljøforvaltningen afholdt en række borger-rettede aktiviteter med henblik på at indsamle input til udviklingen af Skibhuskvarteret.

På baggrund af disse aktiviteter har Klima- og Miljøforvaltningen noteret følgende ønsker fra lokalområdet til udviklingen af Skibhuskvarteret:

- Flere mødesteder i bydelen
- Flere events
- Mere grønt
- Tryggere forhold for cyklister
- Bedre bustrafik
- Parkeringsmuligheder er vigtige
- Bænke, grønt mv. skal passes, så det ser pænt ud.

Inddragelse af borgere, erhverv og interessenter i området om forslaget

Torsdag den 26. september 2024 offentliggjorde Klima- og Miljøforvaltningen forslag til trafikal fredeliggørelse af Skibhuskvarteret ved et åbent online borgermøde.

Nedenfor følger en opsamling på den efterfølgende inddragelse af borgere, erhverv og interessenter i området. I bilag findes en uddybende opsamling af de enkelte dele heraf samt høringssvar fra erhvervsdrivende i Skibhuskvarteret, beboere på Victoriagade, Handicaprådet og Ældrerådet.

Fredag den 25. oktober 2024 afleverede en gruppe erhvervsdrivende 1.866 underskrifter til borgmester, Peter Rahbæk Juel. Gruppens høringssvar og underskrifterne indsamlet under nedenstående ordlyd er vedlagt som bilag:

”Er du også utilfreds med, at kommunen vil gennemtvinge lukningen af Skibhusvej for biler og de medfølgende omkørsler, som vil lægge et ekstra stort pres på de allerede belastede sideveje? Skriv under her og vis din støtte til en bedre løsning, der tager hensyn til både bilister, cyklister og det lokale erhvervsliv!”

Inddragelse gennem dialogportalen

I forlængelse af offentliggørelsen er alle interesserede blevet inviteret til at give bemærkninger til forslaget på dialogportalen. Omkring 100 borgere har deltaget i debatten på dialogportalen, og nedenfor er de mest gennemgående input opřidset. I bilag 1 findes en nærmere gennemgang af input og kommentarerne ift. de enkelte dele af forslaget.

Opbakning til bedre forhold til cyklister

Flere giver udtryk for stor opbakning til formålet om at forbedre forholdene for cyklister på Skibhusvej, da de oplever en stor utryghed ved den nuværende udvikling. Særligt er der opbakning til at forsøge at begrænse den gennemkørende trafik på Skibhusvej.

Bekymring for de erhvervsdrivende i området

Flere giver udtryk for bekymring i forhold, hvorvidt de foreslåede tiltag vil påvirke de erhvervsdrivende og butikkerne i Skibhuskvarteret negativt.

Inddragelse gennem møde med lokale erhvervsdrivende

Torsdag den 26. september 2024 afholdt Klima- og Miljøforvaltningen åbent informationsmøde for erhvervsdrivende i Skibhuskvarteret.

Formålet med mødet var, at interesserede erhvervsdrivende kunne blive informeret omkring forslaget og stille spørgsmål hertil. På mødet deltog 11 erhvervsdrivende fra området.

De deltagende var særligt bekymrede i forhold til de fremtidige adgangsveje for deres kunder, og om dette ville få betydning for deres omsætning.

Inddragelse gennem byvandring

Formålet med byvandringerne var at informere interesserede om forslaget og besvare diverse spørgsmål.

De mest gennemgående tendenser i spørgsmålene på byvandringerne var i forhold til ændringerne på konkrete gader, et ønske om bedre forhold for cyklister og en bekymring for, hvorvidt ændringerne implementeres udelukkende gennem skiltning. Herudover gav enkelte udtryk for bekymring ift. øget parkering på sidegaderne til Skibhusvej, samt et ønske om beboerlicens i kvarteret.

Inddragelse gennem foretræde ved det lokale erhvervsliv

Klima- og Miljøudvalget inviterede en række lokale erhvervsdrivende fra Skibhuskvarteret til foretræde for udvalget på mødet den 8. oktober 2024.

Formålet med foretrædet var, at de erhvervsdrivende kunne give udtryk for deres bekymringer i forhold til forslagene om trafikale ændringer i Skibhuskvarteret.

De er erhvervsdrivende gav særligt udtryk for bekymring i forhold til, hvorvidt deres kunder havde mulighed for at tilgå deres butikker i bil. Ved foretrædet afleverede de lokale erhvervsdrivende et høringssvar, som er vedlagt som bilag 2.

Videre proces

Såfremt udvalgene godkender ovenstående forslag, vil forvaltningerne igangsætte implementeringen heraf.

Med hensyn til det erhvervsrettede spor indeholder dette indgåelse af samarbejdsaftale med Skibhusforeningen, samt juridisk afklaring af mulighederne i samarbejdet.

For de midlertidige trafikale ændringer indeholder udvalgenes godkendelse, at der opstartes den egentlige projektering af elementerne i forslagene.

De midlertidige trafikale ændringer forventes at være etableret i løbet af foråret 2025.

Herudover vil Klima- og Miljøforvaltningen fortsætte dialogen med Sct. Hans Skole omkring udarbejdelsen af en fodgænger- og cykelzone omkring skolen. Når der forelægges et konkret forslag hertil, vil Klima- og Miljøudvalget og By- og Kulturudvalget blive forelagt en konkret sag herom.

Økonomi

Sagen har ingen økonomiske konsekvenser for Odense Kommune, herunder for kommunens kassebeholdning.

Sagen finansieres af anlægsrammen til Grøn mobilitetsplan under Klima- og Miljøudvalget. Der er i tidligere sag på By- og Kulturudvalget den 13. marts 2024 og på Klima- og Miljøudvalget den 29. august 2023 og den 13. marts 2024 frigivet midler til projektet i Skibhuskvarteret, hvoraf der resterer 3,0 mio. kr. under Klima- og Miljøudvalget og 2,0 mio. kr. under By- og Kulturudvalget. Disse midler vil blive anvendt til det videre arbejde med borger- og interessentinddragelse omkring den konkrete udformning af grønne mødesteder og trafikikkerhedstiltag, det videre arbejde med projektering samt til igangsætning af erhvervssporet og kan anvendes til anlæg.

Disse midler vil blive anvendt til det videre arbejde med borger- og interessentinddragelse omkring den konkrete udformning af grønne mødesteder og trafikikkerhedstiltag, det videre arbejde med projektering samt til igangsætning af erhvervssporet og kan anvendes til anlæg.

Den endelige projektering udestår og har afventet den politiske beslutning vedr. projektets udformning. På baggrund af denne sag går forvaltningerne i gang med projekteringen, hvorefter den endelige anlægssum kendes.

Forud for denne beslutningssag er der foretaget et anlægsoverslag, som skønner at projektet vil koste 11,0 mio. kr. i anlæg og 1,6 mio. kr. årligt i afledt drift i en 2-årig periode. Dette er under forudsætning af beregnet afledt drift med 15 % af anlægssummen.

Forventningen er således en samlet anlægssudgift på 14,2 mio. kr. til projektet i Skibhuskvarteret, inkl. finansiering af den afledte drift indenfor anlægssummen sfa. at projektet er af midlertidig karakter. Udover allerede frigivet midler fra tidligere sager, finansieres restudgifter inden for rammen af ”Grøn Mobilitetsplan - KMU”, hvilket bringes i en særskilt byrådssag, så snart den konkrete udformning af grønne mødesteder og trafikikkerhedstiltag med videre kendes.

Styrkelsen af busdriften

Citybussen har en bruttoudgift på 2,1 mio. kr. årligt, hvilket ved ændringerne kan reinvesteres i den fremtidige nordlige rute mellem Skibhus og Klingenberg.

Bruttoudgiften på den nordlige del af rute 85 er 8,4 mio. kr. Sammenlagt med bruttoudgiften fra citybussen, vil der være mulighed for at investere 10,5 mio. kr. i den nye nordlige rute.

Den nye nordlige rute med den i sagsfremstillingen beskrevne frekvens koster 23 mio. kr. i bruttoudgift, hvilket forventes at blive 18 mio. kr. i nettoudgift. Der er derfor behov for en ekstra investering på 7,5 mio. kr. for at finansiere den nye nordlige rute i projektperioden i 2025 og 2026. Finansieringen hertil findes i midlerne fra bevillingen ”Styrkelse af kollektiv trafik gennem busdrift” fra Budget 2024 med engangsmidler på i alt 20,0 mio. kr. Hvis opgraderingen af ruten skal gøres permanent efter den to-årige periode, skal der findes finansiering til en varig løsning. Dette vil indgå i den politiske behandling på baggrund af evalueringen af hele projektet i Skibhuskvarteret ultimo 2026.

Den tilbageværende rute 85 (OBC-Højby) vil koste 9,9 mio. kr. i netto.

Bilag

BILAG 1, Opsamling på demokratisk samtale V4

BILAG 2, Høringssvar - Erhvervslivet i Skibhus

BILAG 3, Høringssvar - Beboere på Victoriagade

BILAG 4, Høringssvar Handicaprådet - Omdannelse af Skibhuskvarteret

BILAG 5, Ældrerådets Høringssvar - Fremtidens grønne Skibhuskvarter

BILAG 6, Høringsbrev og underskrifter

Punkt 10: B-sag: Igangsætning af kommuneplantillæg og lokalplan for kontor- og serviceområde på J.B. Winsløvs Vej

01.02.00-P16-11-24

Resume

Denne sag handler om, at udvalget skal tage stilling til ny anvendelse af bygninger på J.B. Winsløvs Vej, der indtil for nylig har rummet uddannelser fra det Sundhedsvidenskabelige Fakultet.

Statens Ejendomssalg, Freja Ejendomme, der ejer bygningerne, ønsker at åbne muligheden for udlejning af syv større kontor- og undervisningsbygninger i den nordlige ende af J.B. Winsløvs Vej i tilknytning til OUH. De har tidligere rummet kontorer, undervisningslokaler og et dyrehospital, som har været anvendt af Syddansk Universitet til uddannelses- og forskningsformål. Denne anvendelse er i stor stil afviklet og afvikles endeligt i de kommende år i takt med, at Sundhedsvidenskabeligt Fakultet flytter til nye lokaler i Nyt SUND.

Winsløwparken - som området i daglig tale kaldes - er aktuelt udlagt i kommuneplanen til offentlige formål og er omfattet af en lokalplan for hele hospitalsområdet. Udlejning af ejendommene til erhvervsformål forudsætter, at området i kommuneplanen udlægges til erhverv, og at der udarbejdes en ny lokalplan for dette delområde.

Planlægningen skal bidrage til, at eksisterende bygninger kan genanvendes til erhverv i området indenfor eksempelvis sundheds- eller robotsektoren.

Effekt

En storby med blandede og velfungerende bydele

Planlægningen vil sikre fastholdelsen af et højt aktivitetsniveau og bidrage til en åbning og integration af området med de omkringliggende bykvarterer til en blandedt og velfungerende bydel. Områdets eksisterende grønne karakter vil indgå i den grønne ring fra ådalen til Middelfartvej og give adgang til de rekreative kvaliteter på Assistenskirkegården.

En storby i vækst

Etablering af et nyt og centralt beliggende erhvervsområde med en stor kapacitet indenfor kontor, service og eksempelvis sundhedsfunktioner vil give både eksisterende og nye virksomheder umiddelbare muligheder for at etablere sig i Odense og give tyngde til byens øvrige erhvervsudvikling. Omdannelsen vil herunder sikre en kontinuitet i aktiviteterne i et område, som ellers i en årrække kan blive præget af afvikling.

Byudvikling med kvalitet

Det vil være et centralt aspekt af planlægningen for omdannelsen til erhverv at fastholde og forbedre bygningernes og udearealernes arkitektoniske og miljømæssige kvaliteter. Én af de berørte bygninger blev i 2004 præmieret af Odense Kommune. Planlægningen vil også sikre områdets grønne kvaliteter med plæner og de store vejtræer mod J.B. Winsløvs Vej.

En klima- og miljøvenlig storby

Genanvendelsen af eksisterende bygninger er et vigtigt element i udviklingen af en klima- og miljøvenlig storby. Omdannelsen af de tidligere undervisningsbygninger vil skabe et stort antal kvadratmeter til erhvervsformål, uden at der

skal bygges nyt. Omdannelsen vil således fremme Odense Kommunes målsætninger for en grøn udvikling og virksomhedernes muligheder for at opretholde en grøn klimaprofil.

Verdens bedste robotby

Selvom fokus i genanvendelsen af de syv bygninger på J.B. Winsløws Vej umiddelbart vil ligge på sundhedssektoren, rummer lejemålene også muligheder for, at større og mindre robotvirksomheder etablerer sig i området med kontorer, forskning og værksteder. Området kan have potentialer for på længere sigt at kunne udgøre et center for robotteknologi.

Indstilling

By- og Kulturforvaltningen indstiller, at udvalget godkender, at der igangsættes planlægning for Winsløwparken.

Beslutning

By- og Kulturudvalget godkender indstillingen.

Udvalgsmedlem Niclas Turan Kandemir deltog ikke i behandlingen af dette punkt.

Sagsfremstilling

Baggrund

Syddansk Universitet flytter i disse år sine sundhedsuddannelser fra syv større bygninger i et område på J.B. Winsløws Vej ved OUH til Nyt SUND på Campusvej. I takt med flytningen bliver de tidligere undervisningsbygninger til rådighed for nye anvendelser. Der vil dog fortsat være behov for enkelte af bygningerne til funktioner med tilknytning til Syddansk Universitet og OUH i en periode på 5-10 år. På længere sigt vil alle syv bygninger kunne udlejes eller frasælges. Bygningerne er nu ejet af Statens Ejendomssalg, Freja Ejendomme, som skal søge at nyttiggøre bygningerne ved udlejning eller salg.



De syv kontor- og undervisningsbygninger er beliggende på J. B. Winsløvsvej i den nordlige ende hospitalsområdet med Assistenskirkegården mod øst. Bygningerne markeret med grønt på rød baggrund på kortet ovenfor.

Planområde og bebyggelse

Området omfatter i alt 42.921 m² med syv større kontor- og undervisningsbygninger med et samlet disponibelt etageareal på cirka 32.600 m². Bygningerne er opført i tiden 1970 til 2020, og de er som udgangspunkt i fire etager. En kontorbygning samt en bygning med operationsstuer og stalde til undervisningsformål er dog i ét plan. Selvom bygningerne umiddelbart synes ens med deres hvide elementer og sorte vinduesbånd, afspejler deres tidstypiske arkitektoniske træk, at de er opført over en periode på 50 år. Én af de nyere bygninger blev i 2004 præmieret af Odense Kommune for dens arkitektur. Ejer ønsker som udgangspunkt at bibeholde bygningerne med den nuværende arkitektur, idet en gradvis renovering dog vil blive gennemført. Ejer ønsker med bevaringen af bygningerne at bidrage til en bæredygtig udvikling i henhold til Odense Kommunes målsætninger.

På grund af bygningernes dybde vil de ikke være velegnede til omdannelse til boliger. Ejer vurderer, at den bedste fremtidige anvendelse vil være til erhvervsformål, der svarer til de samme eller sammenlignelige funktioner, som de oprindeligt blev opført til. Ejer ønsker også fremover at fastholde bebyggelsens skala og tæthed samt områdets struktur og grønne kvaliteter. Ejer forventer således ikke, at der opføres yderligere byggeri i området.

Behov for planlægning

Udlejning eller salg af bygningerne til kommercielle erhvervsformål forudsætter en ændring af kommuneplanens ramme for området samt udarbejdelse af en lokalplan. Området er i kommuneplanen aktuelt udlagt til offentlige formål. Gennem et kommuneplantillæg vil området fremover blive udlagt som erhvervsområde med en specifik anvendelse til kontor- og serviceerhverv. Med denne anvendelse vil området kunne rumme forskellige liberale erhverv og eksempelvis klinikker, laboratorier, institutioner med videre.

Den fremtidige anvendelse, bebyggelsesstruktur og det arkitektoniske og grønne udtryk præciseres i en ny lokalplan for netop dette område. Lokalplanen skal samtidig sikre, at byggeriet lever op til kommunens aktuelle krav om eksempelvis

biofaktor og arkitektoniske kvaliteter indenfor rammerne af kommunens strategiske målsætninger. Spørgsmål omkring regnvandshåndtering, adgange, mobilitet og parkeringsforhold blive behandlet som led i planprocessen.

Forvaltningens vurdering

Det er forvaltningens vurdering, at et kommuneplantillæg og en lokalplan, der muliggør kontor- og serviceerhverv i området, vil understøtte Odense Kommunes målsætninger for den fremtidige omdannelse af det nuværende OUH, som fastlagt i Bystrategi 2023 - Storby med omtanke - og senest understreget i det netop vedtagne budget for 2025. Planlægningen vil herunder understøtte, at områdets værdier og kvaliteter tidligt tænkes ind som del af byens udvikling. Frem for alt vil planlægningen dog bidrage til en kontinuitet i området, hvor eksisterende byggeri umiddelbart kan nyttiggøres af virksomheder og institutioner. Omdannelsen vil sikre en fortsat aktivitet i en del af byen, som i de kommende år ellers kan være præget af afvikling. Omdannelsen af bygningerne på J.B. Winsløvs Vej kan således blive et aktiv for Odenses generelle erhvervsudvikling.

Forvaltningen vurderer, at den planlagte fremtidige anvendelse lægger sig så tæt op ad den hidtidige anvendelse, at en forudgående høring med indkaldelse af idéer og forslag til forestående planlægning med fordel kan udelades. Der er i planloven ikke krav om forudgående høring.

Lovgrundlag

Forslag til lokalplanen skal udarbejdes i henhold til planlovens kapitel 5.

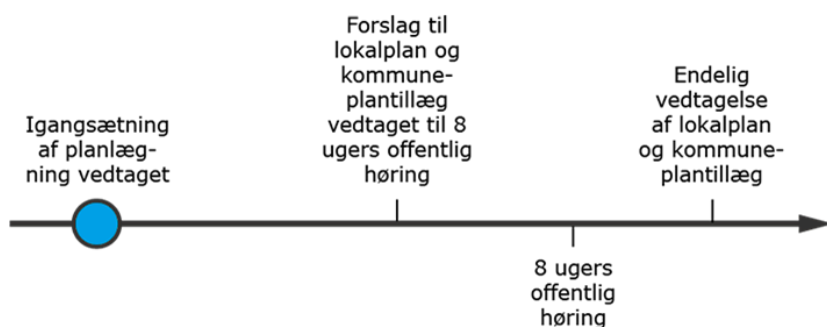
Forslag til kommuneplantillægget skal udarbejdes i henhold til planlovens kapitel 4

Handlemuligheder

By- og Kulturudvalget kan:

- Beslutte at igangsætte ny planlægning for Winsløwparken uden forudgående offentlighedsfase (forvaltningens indstilling).
- Beslutte at igangsætte ny planlægning efter en forudgående offentlighedsfase.
- Beslutte ikke at igangsætte ny planlægning.

Den videre proces



Økonomi

Denne sag har ikke økonomiske konsekvenser for Odense Kommune.

Punkt 11: B-sag: Godkendelse af psykiatrivehandleplan (intern høring)

29.00.00-A00-6-24

Resume

Med denne sag skal By- og Kulturudvalget godkende fremlagte indsatser i psykiatrivehandleplanen som involverer By- og Kulturudvalget.

Rådmændene for de involverede forvaltninger besluttede på et møde den 22. maj 2024 rammerne for psykiatrivehandleplanen, og at planen skal forelægges involverede udvalg den 29. og 30. oktober 2024 som en beslutningssag. Involverede udvalg drøftede materialet på udvalgsmøderne hhv. den 8. og 9. oktober 2024.

Denne sag er dermed besvarelse på denne beslutning.

Direktører og rådmænd har drøftet rammesætningen for det forberedende administrative arbejde med psykiatrivehandleplanen. Rammesætningen er bl.a. at udkastet til handleplanen ikke er underlagt et krav om alene at indeholde finansierede initiativer. Dvs. at i psykiatrivehandleplanen er der ikke anvist finansiering og dermed vil det være op til politisk prioritering enten via omprioritering inden for egen ramme eller at finde finansiering via de årlige budgetforhandlinger. Handleplanen bliver struktureret efter fire temakapitler 1) Bedre overgange til psykiatrive, 2) Bedre mestring af hverdagslivet, 3) Sundhedsfremme inden for det psykiatrive og 4) Øget mental sundhed.

Chefforum for Sundhedsområdet er styregruppe for psykiatrivehandleplanen.

Sagen behandles også i Beskæftigelses- og Socialudvalget, Børn- og Ungeudvalget, Ældre- og Handicapudvalget og Sundhedsudvalget.

Effekt

Med psykiatrivehandleplanen er ambitionen at Odense Kommune bidrager til målsætningerne:

- Mindre ulighed i sundhed
- Mennesker med psykiske lidelser lever længere
- Flere med psykiske lidelser gennemfører en uddannelse eller tilknyttes arbejdsmarkedet
- Mental sundhed fremmes via brug af kommunale kulturelle tilbud
- Flere pårørende får den rette støtte
- Bedre overgange mellem sektorer og sammenhængende behandling.

Dermed vil psykiatrivehandleplanen forventes at have en positiv effekt på Odensemålet "Et sundere Odense".

Indstilling

By- og Kulturforvaltningen, Beskæftigelses- og Socialforvaltningen, Børne- og Ungeforvaltningen, Ældre- og Handicapforvaltningen og Sundhedsforvaltningen indstiller til respektive udvalg, at udvalget godkender indsatserne i psykiatrivehandleplanen som et ufinansieret mulighedskatalog inden for eget ressortområde.

For By-og Kulturudvalget drejer det sig om:

- Skolepraktik på Kulturmaskinen for elever, der ikke kommer i skole.
- Fritidsvejledning for børn med særlige behov under Fritidsvejledningen, Børn- og Ungeforvaltningen.
- Library take-over for unge på biblioteket.
- Det mentale pusterum på Kulturmaskinen.
- Praktik under sygedagpenge på Kulturmaskinen.
- Kulturkraft/Kultur på recept eksempel fra Kulturregion Fyn.
- Litterær lindring og guidet fælleslæsning på biblioteket.

Beslutning

By- og Kulturudvalget godkender indstillingen.

Udvalgsmedlem Niclas Turan Kandemir deltog ikke i behandlingen af dette punkt.

Sagsfremstilling

Med denne sag skal By- og Kulturudvalget godkende fremlagte indsatser i psykiatrivejledningsplanen som involverer By- og Kulturudvalget.

Involverede udvalg drøftede materialet på udvalgsmøderne hhv. den 8. og 9. oktober 2024.

Sundhedsstyrelsen arbejder ud fra WHO's definition af mental sundhed som en tilstand af velbefindende, hvor individet kan udfolde sine evner, håndtere dagligdags udfordringer og stress samt indgå i fællesskaber med andre mennesker.

Psykisk sygdom berører store dele af den danske befolkning - også i Odense. Det skønnes af 40-50% af befolkningen på et tidspunkt i deres liv vil have haft, hvad Sundhedsstyrelsen definerer er omfattet af begrebet "en psykisk lidelse" i enten kortere eller længere perioder. Både børn, unge og voksne kan rammes af psykiske lidelser eller være pårørende til borgere med psykiske lidelser. Balancegangen mellem mental trivsel og psykiatri er flydende og vil på nogle områder række ind over hinanden.

Odense Byråd godkendte i 2024 2030-handleplanen for arbejdet med børn og unges mentale trivsel. Psykiatrivejledningsplanen fokuserer på voksne og dermed skal de to handleplaner supplere hinanden og i sammenhæng udgøre ét hele.

Rammesætning for psykiatrivejledningsplanen

Direktørgruppen og Rådmænd for de involverede udvalg har lavet følgende rammesætning for administrationens udkast til psykiatrivejledningsplanen:

- Handleplanen skal være ambitiøs, gerne med fokus på voksne
- Indsatserne skal ligge inden for kommunalfuldmagten
- Sundhedsudvalget arbejder efter initiativret i forhold til andre udvalg. Dvs. at Sundhedsudvalget første behandler udkastet til handleplanen

- Der kan udarbejdes et ufinansieret handlingskatalog, som udvalgene må forholde sig til
- Det skal fremgå udkast til kataloget, hvilket udvalg der er ansvarlig for konkrete indsatser
- Handlingen kan indeholde indsatser, der arbejdes med sideløbende i anden sammenhæng

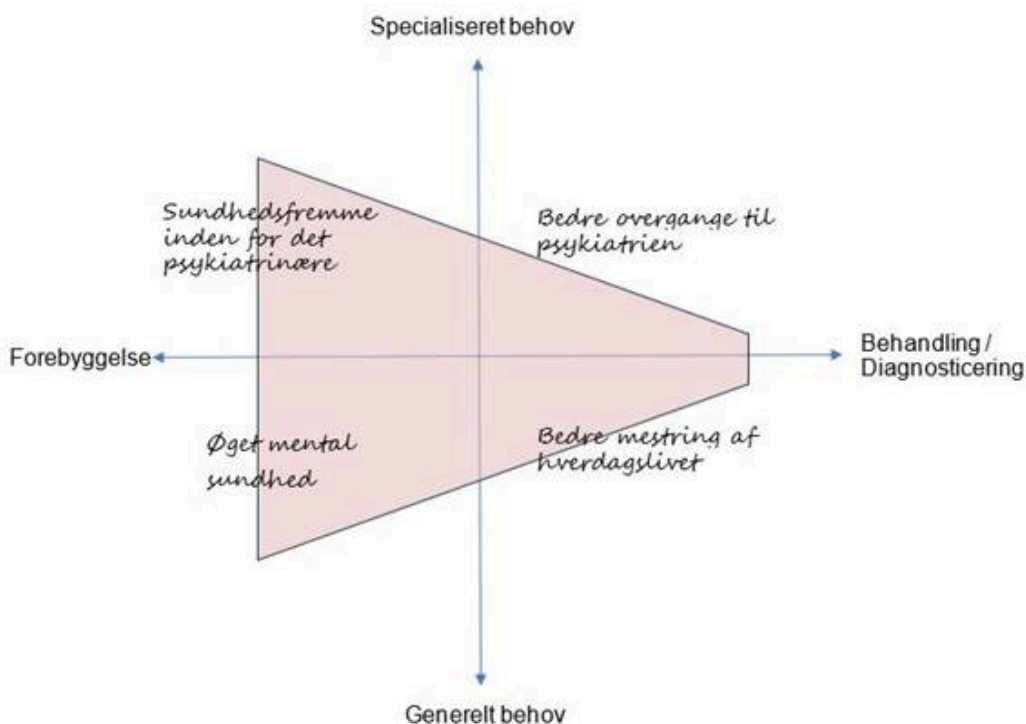
Den 13. juni 2024 blev der afholdt et administrativt seminar, med deltagelse af bl.a. styregruppen og arbejdsgruppen, hvor forvaltningernes medbragte input til psykiatриhandleplanen blev drøftet i sammenhæng. Som fundament for psykiatриhandleplanen er brugt materiale vedr. sygdomsbyrden i Danmark, eksisterende kommunale tilbud, Sundhedsstyrelsens faglige oplæg til en 10-års plan for psykiatrien, den nationale aftale om en 10-årsplan for psykiatrien og mental sundhed, psykiatrirådets anbefalinger og Sundhedsudvalgets udtrykte ønsker til indsatser. Til sammen udgør de en videnstrappe som danner grundlag for de anbefalede indsatser i en kommende psykiatриhandleplan.

Regionen og kommunerne har ansvar for forskellige elementer ift. pårørende og borgere med psykiske lidelser. Kommunen har ansvaret for bl.a. bostøtte (støtte i eget hjem), aflastning (til forældre til personer under 18 år med psykisk sygdom), bosteder, akut hjælp gennem tilbud som akuttelefon o.l. og hjælp til pårørende. Dermed har kommunerne ansvaret for at hjælpe borgere med psykiske lidelser med ting, som ikke har med den psykiatriske behandling at gøre. Regionen har derimod ansvaret for den sundhedsfaglige udredning, diagnosticering, behandling m.m. Dette skaber en dimension som strækker sig fra forebyggelse til behandling/diagnosticering. Fra et borgerperspektiv kan man have behov for et generel hjælp til et specialiseret behov. Dette skaber en anden dimension. Ved at krydse de to dimensioner opstår de fire temakapitler som handleplanen struktureres omkring (jf. Figur 1).

De fire temakapitler i udkastet er:

- Bedre overgange til psykiatrien
- Bedre mestring af hverdagslivet
- Sundhedsfremme inden for det psykiatrinære
- Øget mental sundhed

Figur 1: Overblik over temakapitler



Med psykiatrihandleplanen er ambitionen at Odense Kommune bidrager til målsætningerne:

- Mindre ulighed i sundhed
- Mennesker med psykiske lidelser lever længere
- Flere med psykiske lidelser gennemfører en uddannelse eller tilknyttes arbejdsmarkedet
- Mental sundhed fremmes via brug af kommunale kulturelle tilbud
- Flere pårørende får den rette støtte
- Bedre overgange mellem sektorer og sammenhængende behandling.

Chefforum for Sundhedsområdet er styregruppe for psykiatrihandleplanen og der har været nedsat en tværfaglig arbejdsgruppe. Handleplanen er udarbejdet i tæt samarbejde mellem Sundhedsforvaltningen, Beskæftigelses- og Socialforvaltningen, By- og Kulturforvaltningen, Børn- og Ungeforvaltningen og Ældre- og Handicapforvaltningen.

Sideløbende med psykiatrihandleplanen arbejdes der i forvaltningerne med indsatser fra budgetforlig. Dette gælder bl.a. indsatser vedrørende tvang og magtanvendelser.

Videre proces

Efter By- og Kulturudvalget godkendelse af indsatser i psykiatrihandleplanen som vedrører By- og Kulturudvalget, forelægges Sundhedsudvalget en beslutningssag d. 26. november 2024 med godkendelse af at psykiatrihandleplanen sendes i offentlig høring. Efter høringsperioden indarbejdes relevante bemærkninger hvorefter psykiatrihandleplanen behandles som en A-sag i involverede udvalg med henblik på en byrådsgodkendelse.

Ekstern høring

Handicaprådet og Ældrerådet har fået sagen fremsendt, og deres høringssvar er vedhæftet som bilag.

Hvis Sundhedsudvalget godkender Psykiatrihandleplanen den 26. november 2024, sendes materialet i offentlig høring den 1. december 2024, hvor byens borgere og øvrige interessenter (herunder Udsatterrådet og Psykiatrirådet) har mulighed for at bidrage med input og kommentarer.

Materialet vil være tilgængeligt på Odense Kommunes hjemmeside, ligesom udvalgte interessenter inviteres direkte til at deltage med input og kommentarer.

Økonomi

Denne sag har ikke økonomiske konsekvenser for Odense Kommune.

Bilag

Tidsplan oktober 2024

Ældrerådets Høringssvar - Drøftelse af Psykiatrihandleplan

Handicaprådets høringssvar til Psykiatrihandleplanen

Psykiatrihandleplan 29 oktober 2024

Punkt 12: Lukket: B-sag: Udbud vedrørende reklamefinansieret byudstyr

05.14.07-G01-17-23

Punkt 13: C-sag: Ansøgninger om antennemaster i boligområder

02.00.00-G01-10-24

Resume

Forvaltningen har modtaget to ansøgninger om opsætning af antennemaster i boligområder med tæt/lav bebyggelse i Odense NØ.

Den første ansøgning er indsendt af TDC, som har ansøgt om opsætning af en antennemast på 48 meter på Borsvinget 41.

Den anden ansøgning er indsendt af Cellnex, som har ansøgt om opsætning af en antennemast på 42 meter på Lunden 8X.

Begge ansøgninger skal sikre bedre mobildækning i området. Dette hensyn skal dog vejes op mod den visuelle indvirkning, som to master med en betydelig højde vil have på et boligområde med tæt/lav bebyggelse.

Indstilling

By- og Kulturudvalget indstiller, at udvalget drøfter, hvilket af de tre scenarier nævnt i sagsfremstillingen, som forvaltningen skal arbejde videre med ift. ansøgernes ønske om opsætning af én antennemast på henholdsvis Borsvinget 41 og Lunden 8X i Odense NØ.

Beslutning

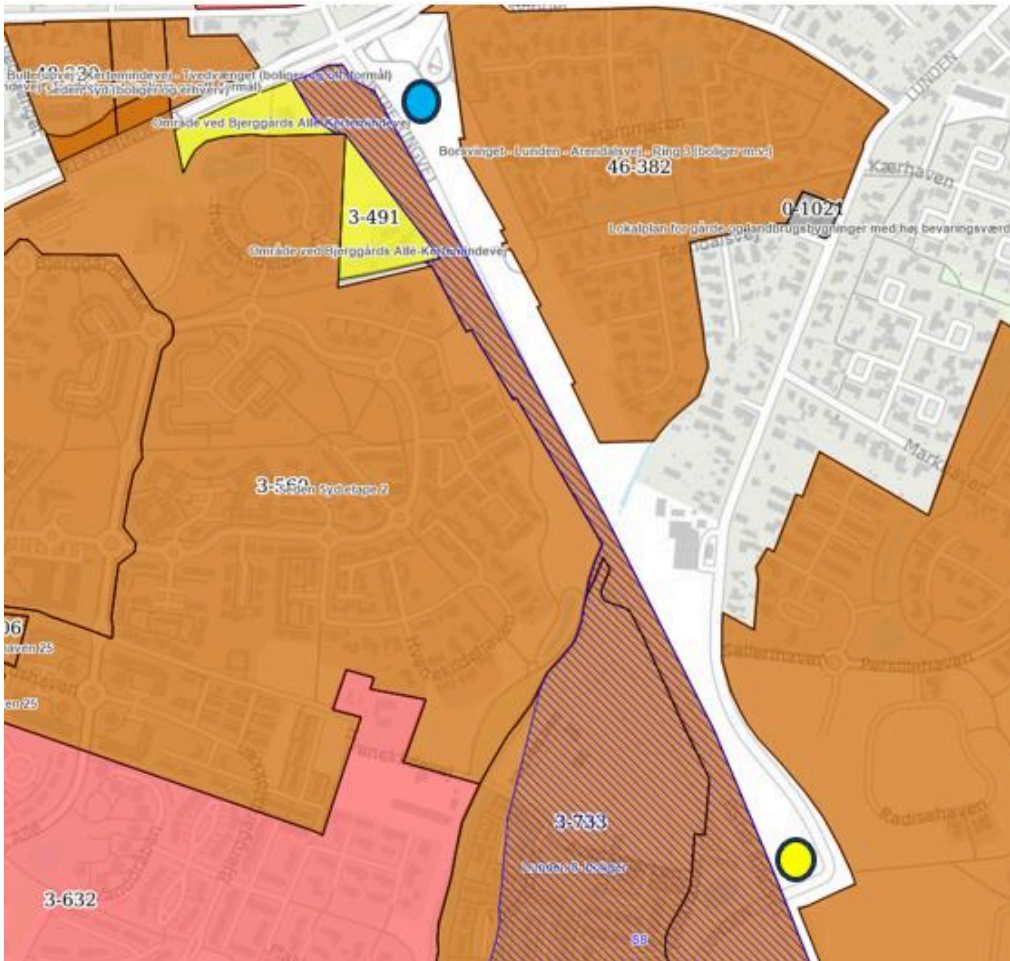
By- og Kulturudvalget drøftede sagen.

Udvalgsmedlem Niclas Turan Kandemir deltog ikke i behandlingen af dette punkt.

Sagsfremstilling

Forvaltningen har modtaget to ansøgninger om opsætning af antennemaster i boligområder med tæt/lav bebyggelse i Odense NØ på henholdsvis Borsvinget 41 og Lunden 8X. Der er tale om både ejerboliger og lejeboliger fordelt på parcelhuse og rækkehuse.

Herunder fremgår kort med placering af de to antennemaster (Borsvinget 41 = turkis markering) (Lunden 8X = gul markering):



Vejen mod nord, umiddelbart ovenover turkis markering, er Kertemindevej. Ring 3 løber langs de to placeringer.

Antennemasterne vil blive placeret med ca. 1 km afstand.

Begge ansøgninger skal sikre bedre mobildækning i området for besøgende gæster, som ikke er logget på lokal internetforbindelse. Dette hensyn skal dog vejes op mod den visuelle indvirkning, som to master med en betydelig højde vil have på et boligområde med tæt/lav bebyggelse.

Ansøgning Borsvinget 41:

Ansøger har på vegne af TDC ansøgt om at opsætte en antennemast på 48 meter på Borsvinget 41.

Visualisering af antennemasten på den ønskede placering fremgår herunder:



Højden på masten sikrer den bedst mulige dækning.

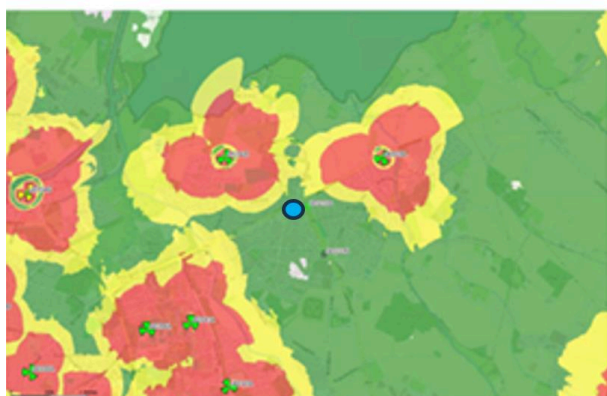
Der er ingen gældende lokalplan for området, hvor masten er placeret. Området ligger dog mellem to lokalplanområder, hvor det vil kræve en dispensation at opsætte en mast. Se kort nedenfor.

Ansøgning er vedlagt som bilag.

I forbindelse med den indledende gennemgang af sagen er ansøgeren blevet bedt om at fremsende dækningskort og illustrationer for den ønskede mast.

Dækningskort, som viser området antennen dækker:

Nuværende dækning for det nordøstlige Odense.
2100MHz



Signatur forklaring:

- Viser indenders data/tales dækning baseret på et 1970 hus.
- Viser indenders tale dækning baseret på et 1970 hus.
- Viser udenders dækning for tale/data

Husk på at der er 100 gange mere indtrængningstab ved 2020 huse, samt kravet til eget kapacitetsbehov, når I ser på dækningskortet.

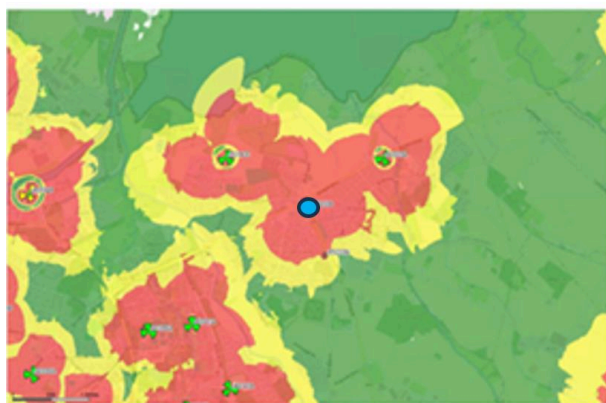
Den ønskede antennemast er markeret med turkis.

Rød markering viser indendørs data/tale dækning baseret på et 1970 hus.

Gul markering viser indendørs tale dækning baseret på et 1970 hus.

Grøn markering viser udendørs tale/data dækning.

Forventet fremtidig dækning i området inkl. JE0233D. 48m mast. 2100MHz



Signatur forklaring:

- Viser indendørs data/tale dækning baseret på et 1970 hus.
- Viser indendørs tale dækning baseret på et 1970 hus.
- Viser udendørs dækning for tale/data

Husk på at der er 100 gange mere indtrængningstab ved 2020 huse, samt kravet til eget kapacitetsbehov, når I ser på dækningskortet.

Den ønskede antennemast er markeret med turkis.

Rød markering viser indendørs data/tale dækning baseret på et 1970 hus.

Gul markering viser indendørs tale dækning baseret på et 1970 hus.

Grøn markering viser udendørs tale/data dækning.

Ansøgning Lunden 8X:

Ansøger har på vegne af Cellnex ansøgt om at opsætte en antennemast på 42 meter på Lunden 8x.

Visualisering af antennemasten på den ønskede placering fremgår herunder:



Højden på masten sikrer den bedst mulige dækning.

Der er ingen gældende lokalplan for området, hvor masten er placeret. Området ligger dog mellem to lokalplanområder, hvor det vil kræve en dispensation at opsætte en mast. Se kort nedenfor.

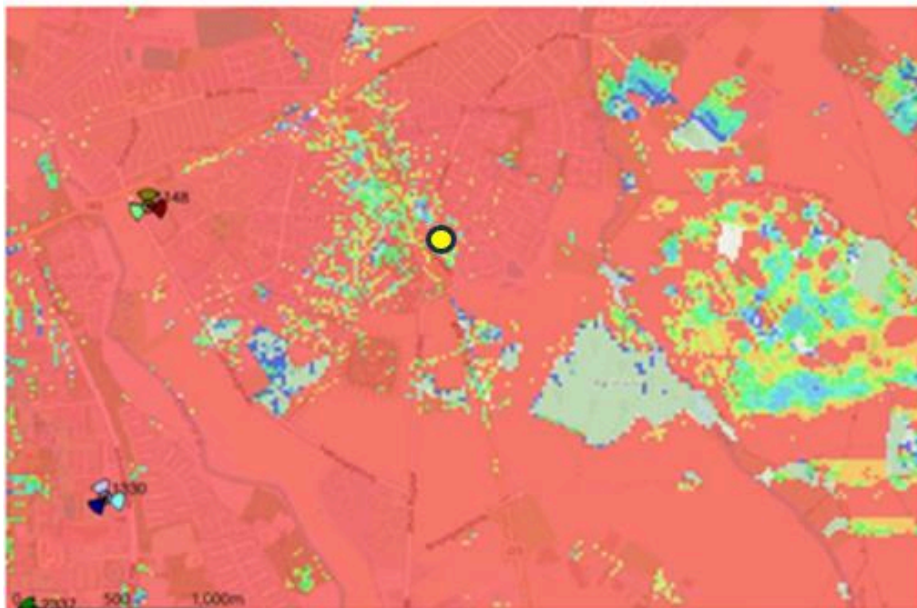
Ansøgning er vedlagt som bilag.

I forbindelse med den indledende gennemgang af sagen er ansøgeren blevet bedt om at fremsende dækningskort og illustrationer for den ønskede mast.

Dækningskort, som viser området antennen dækker:

Mobildækningen i området

Eksisterende og kommende mobildækning er illustreret på hhv. Figur 2 og Figur 1.



Figur 2 Nuværende dækning på ansøgt placering. Rød: God datakapacitet. Grøn- og blålige farver er mangelfuld kapacitet.



Figur 1 Kommende dækning på ansøgt placering. Rød: God datakapacitet. Grøn- og blålige farver er mangelfuld kapacitet. |

Den ønskede antennemast er markeret med gul.

Udtalelse fra Styrelsen for Dataforsyning og Infrastruktur

Dækningskortene for begge antennemaster har været sendt til udtalelse ved Styrelsen for Dataforsyning og Infrastruktur.

Styrelsen har i den forbindelse udtalt, at jo større masterne er, jo bedre dækning vil de give. Styrelsen overlader dog til kommunen at vurdere, om de ansøgte master med den ønskede højde skal tillades.

Styrelsen udtaler desuden, at "Odense Kommune nævner i mailen af 8. april 2024, at der ca. er 1 km. mellem de to ansøgte positioner. I den forbindelse skal SDFI gøre opmærksom på mastelovens § 1, hvoraf det fremgår, at "Formålet med loven er gennem rammer for fælles udnyttelse af master opstillet til radiokommunikationsformål og opsætning af

antennesystemer på bygninger og andre høje konstruktioner at sikre optimal radiokommunikation samtidig med, at det samlede antal master og disses påvirkning af omgivelserne begrænses mest muligt”.

Som kommune kunne I henvende jer til Hi3G og TDC NET for at høre, om der er mulighed for at fællesudnytte én mast i området, hvor begge teleselskaber ønsker en forbedret dækning, i stedet for at der etableres to master i området.”

Høring af ansøgerne om fællesudnyttelse af én mast

Forvaltningen har på opfordring fra Styrelsen hørt ansøgerne, om der er mulighed for at fællesudnytte én mast i området.

Ansøgerne har i den forbindelse udtalt, at de ønsker at fastholde deres ansøgninger, da det giver den bedste dækning for deres kunder.

Forvaltningens vurdering af sagen

Forvaltningen har sammen med flere ansøgere gennem 2 år arbejdet på at finde egnede placeringer af antennemaster i området. Det har ikke været muligt at finde høje bygninger eller erhvervsområder, som ligger tæt nok på til at dække området. De to ansøgte placeringer er vurderet til umiddelbart at være bedst egnede ift. dækningen.

Forvaltningen vurderer, at der er tre mulige scenarier angående de to nævnte ansøgninger:

Scenarie 1

Nuværende mobildækning i området fastholdes, hvorfor der meddeles afslag på ansøgningerne. Dette giver mindre mobildækning for besøgende og gæster i området, som ikke er logget på lokal internetforbindelse. Fastboende vil ikke opleve udfordringer med den nuværende mobildækning.

Scenarie 2

Der gives alene tilladelse til én fælles mast. Forvaltningen anbefaler, at man anvender antennemasten på Lunden 8X som fælles mast, da denne giver den bedste samlede dækning. Dette giver dog mindre mobildækning for besøgende og gæster i den nordlige del af området, som ikke er logget på lokal internetforbindelse.

Scenarie 3

Der gives tilladelse til begge antennemaster. Dette sikrer nødvendig, bedst og bredest mulig dækning for besøgende og gæster i området, som ikke er logget på lokal internetforbindelse.

Forvaltningen anbefaler scenarie 3, dvs. der gives tilladelse til begge antennemaster. Der lægges i den forbindelse vægt på, at Erhvervsstyrelsen har udtalt, at de ønsker at bidrage til en forbedret mobildækning. En bedre mobildækning vil skabe en merværdi for borgere, turisme og erhvervsliv. En bedre mobildækning kan være en fordel for kommunens egen opgavevaretagelse, fx i forbindelse med hjemmepleje mv.

Økonomi

Denne sag har ikke økonomiske konsekvenser for Odense Kommune.

Bilag

Udtalelse fra Styrelsen

Ansøgning Lunden 8X

Ansøgning Borsvinget 41

Punkt 14: D-sag: Orientering om fejning af veje og stier i Odense Kommune

02.00.00-K08-1-24

Resume

Denne orienteringssag handler om fejning af veje og stier i Odense Kommune i forbindelse med efterårets løvfald og koblingen til vintertjenesten.

Årsplan for fejning

Hvert efterår pågår der et stort arbejde med at fjerne blade fra stier i Odense Kommune. Odense er en grøn storby med mange træer, hvilket betyder stort løvfald.

Odense Kommune har en kontrakt med en privat entreprenør om renholdelse. Kontrakten startede 1. april 2022 og løber til 31. marts 2026. Kontraktens serviceniveau blev vedtaget i By-og Kulturudvalget den 15. juni 2021.

Fejningen følger en fejeplan:

- Alle offentlige fortove, kørebaner, cykelstier tunneller og P-pladser bliver fejjet to gange årligt (efter vinteren og inden vinteren). Hver gennemfejning tager 2,5 – 3 måneder.
- Ud over de to årlige gennemfejninger er der ekstraruter, som fejes efter behov. Fejeplan for yderdistrikter 2024 er vedlagt i bilag.
- I den centrale del af Odense rengøres der hver dag for at opretholde serviceniveauet.

Det betyder således også, at der ikke blot kan fejes på Odenses veje, når der er behov, da de private entreprenører, der har kontrakten på renhold, også kører i andre kommuner, hvorfor der netop lægges en plan, som der så køres efter.

Vintertjeneste

Fejning af veje og stier og vintertjeneste er to separate kontrakter med private entreprenører. Der er ingen sammenhæng mellem dem indbyrdes og i udførelsen.

For at holde cykeltierne bedre ryddet i snefaldsperioder besluttede By-og Kulturudvalget den 19. februar 2024 at købe 18 nye fejekoste. Fejekostene er indført i vintertjenesten med virkning fra 1. oktober 2024 og bruges på alle cykelstiruter både til at fjerne blade ved saltning og snerydning. Fejekostene bruges i forbindelse med saltning for at sikre, at saltet virker bedst muligt.

Den private entreprenør, der har kontrakten på vintertjenesten, har monteret saltspredere og fejekoste, som er Odense Kommunes ejendom. Maskinerne i vintertjenesten og entreprenørens maskiner er derfor også tilgængelige udelukkende for Odense Kommune.

Gevinsten ved anvendelse af fejekoste i vinterberedskabet, når de anvendes i forbindelse med udkald i vintertjenesten er, som ovenfor beskrevet, at cykeltierne bliver fejjet. Det var ikke tilfældet før køb og indførelse af de nye fejekoste.

Antallet af fejninger om vinteren afhænger af vejret. Der foretages kun udkald i vintertjenesten ved glatførevarsel og snefald i henhold til Vinter- og renholdelsesregulativ for Odense kommune godkendt af byrådet den 26. juni 2019.

Beslutning

Orientering givet.

Udvalgsmedlem Niclas Turan Kandemir deltog ikke i behandlingen af dette punkt.

Bilag

Fejeplan - Odense Kommune 2024.pdf

Punkt 15: D-sag: Aktuelle sager

00.22.04-P35-15-24

Resume

Orientering om aktuelle sager:

- Status vedr. Kongensgade 67B
- Staus vedr. B1909
- Trivselsundersøgelsen i By- og Kulturforvaltningen 2024

Beslutning

Orientering givet.

Udvalgsmedlem Niclas Turan Kandemir deltog ikke i behandlingen af dette punkt.

Punkt 16: E-sag: Initiativretsforslag fra udvalgsmedlem Søren Freiesleben (Ø) vedr. bødefri biblioteker

21.00.00-G01-5-24

Initiativretsforslag

I henhold til § 2, stk. 2 i By- og Kulturudvalgets forretningsorden fremsætter Enhedslisten følgende forslag til optagelse på dagsordenen for næste møde i By- og Kulturudvalget.

Flere og flere kommuner rundt om i landet viser interesse for at arbejde med hel eller delvis gebyrfrihed på bibliotekerne.

Dette skyldes især de meget imponerende resultater, man har fået de steder, hvor man har lavet bødefri biblioteker som forsøgsordning.

I Kerteminde Kommune har man eksempelvis oplevet en stigning på 50 % nye børnelånere (under 18 år) efter, at man har gjort det gebyrfrit for den gruppe.

Alle steder, hvor forsøg har kørt, oplevede man stigende udlån. Desuden har man fået lånere tilbage, som før ikke ville låne pga. risiko for bøder. Og man oplever en stigende tilfredshed blandt borgerne, idet bibliotekerne i højere grad kan bruges af alle og ikke ekskluderer lavindkomstgrupper.

Dog har man ingen steder fritaget nogen for erstatningspligt, hvis en bog bortkommer eller bliver ødelagt. Det er ikke et ønske fra Enhedslisten, at erstatningspligten skal bortfalde i forbindelse med indførelsen af en eventuel gebyrfrihed på Odenses biblioteker.

Til gengæld håber partiet meget på, at By- og Kulturudvalget vil kunne blive klogere på fordelene ved bødefri biblioteker i en oplyst drøftelsessag, som inkluderer erfaringer og evalueringer fra de byer, som har indført gebyrfrihed på bibliotekerne.

Især vil det i den forbindelse være interessant at høre om, hvor stor administrationsbyrden er på at have det nuværende system, hvor man skal indkræve bøder og hvor stor en del af disse, der faktisk bliver betalt. Erfaringen fra andre steder siger nemlig, at der også bliver stjålet færre bøger, hvilket med det nuværende system også kunne vise sig ikke at være uvæsentligt for sagen.

Indstilling fra forslagsstiller

Enhedslisten Odense indstiller, at By- og Kulturudvalget får en drøftelsessag på en fremtidig dagsorden omhandlende emnet bødefri biblioteker i Odense Kommune.

Forvaltningens belysning

Denne sag vedrører Biblioteksområdet, der henhører under By- og Kulturudvalget.

By- og Kulturudvalget har ikke tidligere truffet beslutning om samme emne. Udvalget har heller ikke tidligere igangsat et arbejde vedrørende samme emne.

Biblioteksområdet reguleres efter Lov om Biblioteksvirksomhed nr. 340 af 17/05/2000. Heri beskrives det, at kommunerne kan opkræve et gebyr for overskridelse af lånetiden, jf. § 21

Gebyret er i loven differentiere for hhv. børnelån og voksenlån.

Børnelån

Det fremgår af bestemmelsen, at gebyret for børn og unge under 14 år højst kan udgøre 10 kr. Hvis overskridelsen er mere end 7 dage, vil gebyret kunne forhøjes til højst 55 kr. Såfremt overskridelsen er mere end 30 dage, vil gebyret kunne forhøjes til højst 120 kr.

Voksenlån

For voksne kan gebyret højst udgøre 20 kr. Hvis overskridelsen er mere end 7 dage, vil gebyret kunne forhøjes til 120 kr. Såfremt overskridelsen er mere end 30 dage, vil gebyret kunne forhøjes til 230 kr.

Odense Kommune anvender de højst tilladte gebyrtakster.

Konsekvenser ved evt. beslutning om gebyrfritagelse:

Incitament:

Begrundelsen for at anvende de i loven fastsatte gebyrer er at fastholde det grundlæggende incitament for at efterleve folkebibliotekets formål bedst muligt. Nemlig at fastholde det fælles gode, som et biblioteksudlån af bøger er, så det kommer så mange borgere/brugere til gode som muligt. Dette sker, når de bliver afleveret rettidigt, så andre kan låne. I moderne forstand er der både tale om et ”genbrugsprincip” og et nytteperspektiv for biblioteket, fordi materialerne bliver udlånt mest muligt. Borgerne kan i dag både manuelt og digitalt forny låneperioden op til tre gange (3 måneder) på alle materialer, hvis de ikke er reserveret af andre.

Bibliotekets økonomi svækkes:

Gebyrindtægterne udgør en del af bibliotekets budgetgrundlag. I 2023 indbragte gebyrindtægterne ca. 1,53 mio. kr. og udgør reelt den eneste indtægt, da lån af materialer fra folkebiblioteket skal være vederlagsfri for brugeren jf. § 19 (”gratisprincippet”). Hvis der indføres gebyrfritagelse, vil biblioteksområdet miste denne indtægt. Det vil svække mulighederne for bl.a. at købe nye materialer til borgerne. Hvis bibliotekets budget ikke utilsigtet skal svækkes, skal der opereres med en økonomisk kompensation, da biblioteket ikke har andre indtægtsmuligheder. Tyveri udgør ikke i dag et mærkbart problem. Det skyldes bl.a. de nye digitale lånemuligheder og et effektivt tyverisikringsystem.

Administration:

I 2022-23 overgik inddrivelsesopgaven som et af de første steder i landet til inddrivelse via Odense Kommunes fælles økonomisystem. Dette varetages nu af den centrale digitale inddrivelse i Borgmesterforvaltningen sammen med kommunale udeståender og sker automatisk og effektivt.

Den videre proces:

Såfremt udvalget godkender initiativretsforslaget forventer forvaltningen at kunne forelægge en drøftelsessag for udvalget på udvalgmødet i januar 2025.

Beslutning

By- og Kulturudvalget

Udvalgsmedlemmerne Søren Freiesleben, Claus Skjoldborg Larsen og Maria Brumvig stemmer for initiativretsforslaget.

Rådmand Søren Windell samt udvalgsmedlemmerne Araz Khan og Claus Houden stemmer imod initiativretsforslaget.

På grund af stemmelighed bortfalder initiativretsforslaget.

Udvalgsmedlem Søren Freiesleben ønsker herefter at gøre brug af standsningsretten og indbringer sagen for byrådet til afgørelse, jf. styrelseslovens § 23.

Udvalgsmedlem Niclas Turan Kandemir deltog ikke i behandlingen af dette punkt.