

REFERAT Økonomiudvalget 2014-2017 d. 20-01-2016

Mødedato Onsdag d. 20. januar 2016 kl. 08:30

Mødested Økonomiudvalgsværelset

Indholdsfortegnelse

Strategi for kollektiv trafik 2014-2020: Effektmåling af strategiltag fra 2014.....	3
Prisfastsættelse af bolig- og erhvervsjord i 2016.....	8
Tilsagn om støtte til almene ungdomsboliger på Vindegade 75.....	13
Boliger og service ved Promenadebyen/Toldbodgade. Forslag til kommuneplantillæg til endelig ve Vinterregulativ.....	16 19
Regulativ for vandværker i Odense Kommune.....	23
Fjernvarme Fyn - kommunal garanti for lån.....	26
Lukket: Lukket punkt: Lokalerokade - Salg af Dalumvej 23 A.....	29
Lukket: Lukket punkt: Ubberud/Kalørvej - ekspropriation til sti og stitunnel.....	30
Lukket: Lukket punkt: Grundvandsbeskyttelse på Borreby Kildeplads – indgåelse af frivillige aftale	31
Lukket: Lukket punkt: Køb af tidligere baneareal ved Falen.....	32
Afrapportering af effektanalyserne Kontrakt- og leverandørstyring på IT området og Selskabskatter	33
Beredskab Fyn - Godkendelse af overdragelsesaftale.....	38
Udvalgenes servicerammer 2016.....	41
Lukket: Lukket punkt: Resultatlønskontrakter 2016 for de adm. direktører.....	45
Lukket: Lukket punkt: Odense&Co - aktiviteter i 2016.....	46
Odense&Co 2015 - Aktiviteter og resultater.....	47
Odense Kommunes tilslutning til FLIS.....	52
SKATs stop for automatiseret inddrivelse - opfølgning.....	54

Punkt 1: Strategi for kollektiv trafik 2014-2020: Effektmåling af strategiltag fra 2014

13.05.16-G01-6-15

Bilag

Effektmåling af strategi for kollektiv trafik i Odense 2014-2020. 16.11.15.pdf

Byrådsbehandling den 29-10-2014 - Strategi for kollektiv trafik i Odense 2014-2020

Rutekort_Odense_1/8 2015

Strategi for kollektiv trafik 2014-2020: Effektmåling af strategitiltag fra 2014

RESUME

Odense Byråd har på mødet den 29/10 2014 vedtaget "Strategi for kollektiv trafik i Odense 2014-2020", der opstiller et mål om 3 % flere passagerer årligt frem til letbanens åbning i 2020. Byrådets beslutning er vedlagt i bilag 2. Der er nedsat en styregruppe, der følger strategiens indsatser igennem en halvårlig effektmåling. By- og Kulturudvalget samt Økonomiudvalget præsenteres for en årlig effektmåling af de gennemførte tiltag. Frem til letbanens åbning øges bevillingen til den kollektive trafik med 4 mio. kr. årligt resulterende i en bevilling på 28 mio. kr. i 2020.

I denne sag præsenteres en effektmåling af strategitiltagene gennemført i 2014. Og på baggrund af denne effektmåling fremsættes styregruppens anbefalinger om fremtidige handlinger i forbindelse med strategien. Til sagen er der vedlagt en analyse af de enkelte strategitiltags effekter i rapporten "Strategi for kollektiv trafik i Odense 2014-2020 - effektmåling af vækstfremmende tiltag 2014" (Bilag 1).

By- og Kulturudvalget har på udvalgsmødet den 6/10 2015 i forbindelse med behandling af Handleplan for kollektiv trafik i Odense 2016 drøftet strategien og den målsatte passagervækst. Udvalget har i denne forbindelse bedt om at få fremlagt en analyse i første halvår af 2016, der belyser årsager til manglende passagervækst i 2015 og 2016 samt forslag til tiltag, der kan skabe passagervækst fra 2017 og fremover. Effektmålingen og styregruppens anbefalinger skal derfor ses i relation til denne kommende analyse.

Effektmålingen af strategitiltagene gennemført i 2014 viser, at der overordnet set er en passagertilgang på ca. 1,5 % i den kollektive trafik. Stigningen er altså lavere end den målsatte passagervækst. Dette skal dog ses i relation til, at det erfaringsmæssigt tager 2 år, før den fulde effekt af sådanne tiltag er synlig, samt at nogle af strategimidlerne fra 2014 er prioriteret til andre formål.

Styregruppen anbefaler, at den vedlagte effektmålingsrapport godkendes, og at effektmålingen af strategitiltag fra 2014 indgår i den analyse, som By- og Kulturudvalget bliver præsenteret for i første halvår af 2016. Desuden anbefaler styregruppen, at Odense Letbane P/S og FynBus inviteres til at deltage i styregruppen.

INDSTILLING

By- og Kulturforvaltningen indstiller til udvalget, at byrådet godkender:

1. Minirapporten "Strategi for kollektiv trafik i Odense 2014-2020 - effektmåling af vækstfremmende tiltag 2014" godkendes.
2. Væksttiltag fra 2014 indgår i den analyse, som By- og Kulturudvalget bliver præsenteret for i første halvår af 2016.
3. FynBus og Odense Letbane P/S inviteres til at deltage i styregruppen bag "Strategi for kollektiv trafik i Odense 2014-2020".

By- og Kulturudvalget anbefaler indstillingen.

Borgmesterforvaltningen har ingen bemærkninger.

BESLUTNING

Økonomiudvalget anbefaler By- og Kulturudvalgets indstilling.

Sagsfremstilling

Strategi for kollektiv trafik

"Strategi for kollektiv trafik i Odense 2014-2020" har som mål årligt at opnå 3 % stigning i passagertallet. For at nå målet er det i forbindelse med strategien besluttet at øge tilskuddet til bustrafikken med 4.000.000 kr. om året frem til 2020. Strategien indeholder 10 indsatser, som er udarbejdet i samarbejde med FynBus:

- Letbanen – øget passagertal frem til letbanens åbning i 2020.
- Odense som knudepunkt, Odense Banegård Center (OBC) indrettes til X-busser – nyt superbussystem, der i relation til timemodellen skaber effektive busforbindelser til det øvrige Fyn.
- Bussen og byen udvikles sammen – 2-3 bus- og cykelveje etableres i eksisterende byområder. Der udarbejdes konkrete forslag til godkendelse i By- og Kulturudvalget.
- Superbusser og bedre effektivitet – 2 superbusslinjer etableres, og stoppesteder fremrykkes. Der udarbejdes konkrete forslag til godkendelse i By- og Kulturudvalget.
- Kortere rejsetid – bedre stoppesteder og direkte kørsel.
- Bussens komfort – bedre siddepladser, indeklima og jævn kørsel.
- Rejsen er sammenhængende – der etableres cykelparkering og mini-terminaler.
- Tilgængelighed for alle – der etableres teletaxaordninger udenfor Ring 2.
- Information og markedsføring – der gennemføres kampagner målrettet bilpendlere og tilflyttere.
- Takster – fortsættelse af kvikkort-ordning til 10 kr./tur.

Der er i strategien ikke afsat midler til de driftspåvirkninger, det letbaneforberedende arbejde har på den kollektive trafik. Der er nedsat en styregruppe, der skal følge strategiens indsatser og effekt. Styregruppen består af repræsentanter fra By- og Kulturforvaltningen og Borgmesterforvaltningen.

Strategitiltag 2014

I 2014 blev der indført tre tiltag, som kort er beskrevet nedenfor. En nærmere analyse af tiltagene ses i Bilag 1. Samlet set kan der efter indførelsen af de tre tiltag ses en passagerstigning på 1,5 % i den kollektive trafik.

De tre tiltag har en samlet omkostning på 1.500.000 kr. i 2014 (halvårlig effekt), og en helårlig omkostning på 2.800.000 kr. fra 2015 og frem. De resterende strategimidler fra 2014, 2.500.000 kr., blev den 9/6 2015 omprioriteret som et éngangstiltag til delvist at dække udfordringer på det samlede kørselsområde (Mobil i Odense) i forbindelse med byrådets behandling af det samlede regnskab for 2014.

Tiltag 1 - flere afgang på hverdagsaftener og lørdag eftermiddag

I første del af tiltaget blev antallet af daglige afgang forøget på rutegruppe 21-23, rutegruppe 31-32 samt rutegruppe 61 på hverdage og i weekender. I vedlagte kortbilag (bilag 3) ses en oversigt over, hvor de forskellige ruter kører. Effekten af tiltaget er forskelligt på de tre rutegrupper, men samlet set er helårseffekten på alle tre rutegrupper beregnet til i alt 27.606 flere passagerer i tidsrummet 18-23, hvilket svarer til et bidrag på 0,47 %-point af målsætningen om en årlig vækst på 3 % i 2014.

Anden del af dette tiltag indeholder en udvidelse af køreplanen i december måned på rutegrupperne 21-23, 28-29, 30-32, 40-41, 51-53, 60-61, 71-72 samt 91. Det vil sige, at busserne søndag kører efter lørdagskøreplan på disse søndage for at yde bedre service til indkøb i forbindelse med julehandlen. Dette deltiltag har i alt bevirket en passagerfremgang på 2.143 passagerer eller 0,03 %-point af den samlede målsætning på 3 % årlig vækst i 2014. Der er altså tæt på ingen effekt af dette tiltag samlet set. Den årlige omkostning forbundet med tiltag 1 er 1.655.000 kr.

Tiltag 2 – Øget frekvens på Rute 21-23: På rutegruppe 21-23 er der indført flere afgang i eftermiddagstimerne på pendlerdage. Frekvensen er øget fra 4 til 6 afgang/time.

I tidsrummet 13-18 er der registreret 15.281 flere passagerer, hvilket svarer til et bidrag på 0,26 %-point af målsætningen om 3 % årlig vækst i 2014. Effekten er målt på strækningen fra Odense Banegård Center (OBC) ad Rugårdsvej til henholdsvis Ubberud og Slukefter. Den årlige omkostning forbundet med dette tiltag er 904.000 kr.

Fælles for tiltag 1 og 2 er, at der internt under tiltagene er stor variation på tiltagenes effekt på de forskellige ruter. Det er derfor relevant at undersøge, om tiltag med lille eller negativ effekt skal prioriteres til formål, der forventes at kunne skabe større passagervækst. Det skal samtidig bemærkes, at hvis man holder effekten af de to tiltag op imod deres omkostninger, er der ingen væsentlig forskel på dem.

Tiltag 3 – Oprettelse af rute 112: Rute 112, der betjener strækningen fra Odense Banegård Center til Skt. Klemens via Stenløsevej og Læssøgade, er oprettet for at styrke betjeningen af Skt. Klemens, dele af Hjallesø og Læssøgade. Ruten supplerer rute 110-111, der kører ad samme strækning og fortsætter til Faaborg og Assens. Der er i alt realiseret en samlet passagerfremgang på 29.031 passagerer svarende til et bidrag på 0,50 %-point af målsætningen om 3 % flere passagerer i 2014.

Dette tiltag har for 233.000 kroner genereret 29.031 passagerer og er dermed det tiltag, der har genereret den største passagervækst. Det er værd at bemærke, at dette samtidig har været det billigste tiltag at gennemføre af de tre tiltag.

Opfølgning af strategitiltag 2014

Denne effektmåling viser, at der er stor variation i tiltagenes effekt på de forskellige ruter. Mens tiltaget med øget weekendkørsel for nogle ruter har givet flere passagerer, er der på andre ruter passagerfrafald. Ud over denne variation er der også forskel de tre tiltag imellem. Det er derfor relevant at vurdere, om merkørslen skal videreføres på alle ruterne.

Tiltagenes effekt skal ses i relation til, at erfaringer viser, at det tager 2 år, før effekten af merkørsel slår helt igennem. Derudover skal passagereffekten af de enkelte tiltag ses i relation til (forandringer i) ruten som helhed, og (forandringer i) det samlede kollektive trafiksystem. Det kan derfor ikke alene på baggrund af denne effektmåling vurderes, om midlerne til nogle af disse tiltag skal allokere til andre formål. Det er derfor vigtigt, at styregruppen på de halvårslige møder orienteres og på baggrund heraf drøfter den seneste udvikling i passagertallet – både generelt og for de enkelte indsatser.

Letbanearbejdets påvirkning på den kollektive trafik

På udvalgsrådet den 6/10 2015 har By- og Kulturudvalget behandlet "*Handleplan for Kollektiv trafik i Odense 2016*". I forbindelse med dette har udvalget drøftet strategien og målet på 3 % flere passagerer. På mødet bemærkede udvalget, at den planlagte vækst på 3 % ikke forventes opnået i 2016. På baggrund af dette har udvalget bedt By- og Kulturforvaltningen og FynBus udarbejde en analyse, der belyser årsagerne til faldet i væksten i passagertallet i den kollektive trafik, med inddragelse af Odense Letbane P/S. Analysen skal ydermere indeholde forslag til tiltag, der kan øge væksten i passagertallet i den kollektive trafik fra 2017 og frem. By- og Kulturudvalget bliver præsenteret for denne analyse i første halvår af 2016.

Det letbaneforberedende arbejde medfører serviceforringelser for den kollektive trafik som følge af omkørsler og forringet fremkommelighed. Nogle af disse forringelser vil ramme ruter med store passagerstrømme. Da dette er u hensigtsmæssigt, har By- og Kulturudvalget på samme møde bedt forvaltningen komme med forslag til omprioriteringer inden for det eksisterende budget for kollektiv trafik, som gør, at forringelserne påvirker færrest mulige passagerer. Dette vil By- og Kulturudvalget blive præsenteret for i januar 2016.

I første kvartal 2016 vil By- og Kulturudvalget og Økonomiudvalget desuden få forelagt en sag, som vedrører de driftsmæssige forudsætninger for letbanen, som relaterer sig til den kollektive bustrafik frem til letbanens drift i september 2020.

Styregruppens anbefalinger

Styregruppen anbefaler, at effektmålingsrapporten (Bilag 1) godkendes, samt at effektmålingen af strategitiltag fra 2014 indgår i den analyse, som By- og Kulturudvalget i første halvår 2016 bliver præsenteret for. Det vil sige, at en eventuel omprioritering af midler til de gennemførte strategitiltag bliver en del af dette arbejde. Styregruppen anbefaler desuden, at FynBus og Odense Letbane P/S inviteres til at deltage i styregruppen.

ØKONOMI

Sagen har ikke økonomiske konsekvenser for Odense Kommune.

Punkt 2: Prisfastsættelse af bolig- og erhvervsjord i 2016

82.02.00-G01-1-15

Bilag

Oversigt over storparceller

Oversigt over erhvervsarealer

Oversigt over servicearealer

Oversigt over parcelhusgrunde

Prisfastsættelse af bolig- og erhvervsjord i 2016

RESUME

By- og Kulturforvaltningen fremlægger forslag til salgspriser på bolig- og erhvervsjord gældende for 2016.

Jordforsyning omfatter køb, byggemodning og salg af jord til bolig-, service- og erhvervsformål og reguleres ved udarbejdelse af produktionsplaner, som godkendes endeligt i forbindelse med budgettets vedtagelse.

Salgspriserne på henholdsvis bolig- og erhvervsjord fastsættes på baggrund af en forsigtig vurdering af markedsprisen, uanset at en vurdering af markedsprisen kan være vanskelig, da Odense Kommune generelt er prisdannende som den største udbyder.

Der er en løbende regulering af priserne på boligjord i forbindelse med nye udstykninger. Senest er priser på parcelhusgrunde i Seden Syd, Bækkelunds Have og Bellinge Fælled blevet godkendt.

Salg af erhvervsjord er fortsat i det nuværende marked presset, dog med en stigende interesse.

På baggrund heraf foreslår By- og Kulturforvaltningen, at salgspriserne på bolig- og erhvervsjord fastsættes uændret i forhold til 2015.

I forbindelse med godkendelse af Budget 2016 blev "Økonomisk strategi for Odense Kommune" ligeledes godkendt. Jordforsyningsområdet indgår fremover under de konjunkturfølsomme anlægsområder. Budgetrammen for jordforsyning flyttes til Økonomiudvalget/Borgmesterforvaltningen, men rammen administreres fortsat af By- og Kulturforvaltningen.

Hvert år i foråret udarbejder By- og Kulturforvaltningen produktionsplan for kommende budgetår med overslagsår.

INDSTILLING

By- og Kulturforvaltningen indstiller til udvalget, at byrådet godkender, at salgspriser på bolig- og erhvervsjord fastsættes uændret som foreslået.

By- og Kulturudvalget anbefaler indstillingen.

Borgmesterforvaltningen har ingen bemærkninger.

BESLUTNING

Økonomiudvalget anbefaler By- og Kulturudvalgets indstilling.

Sagsfremstilling

Prisfastsættelse af parcelhusgrunde, storparceller, servicearealer og erhvervsarealer.

Parcelhusgrunde

Parcelhusgrunde foreslås prisfastsat uændret.

Der er pr. 15/11 2015 solgt 61 parcelhusgrunde. Det samlede lager er på 78 grunde.

I 2016 vil yderligere 34 grunde blive udbudt til salg i Bellinge Fælled, 2. etape.

Oversigt over salgspriser på parcelhusgrunde:

Område	Solgt pr. 15/11 2015	Lager pr. 15/11 2015	Mindstepriser inkl. moms
Ridderhatten i Fraugde	2	9	592.940 - 637.020 kr.
Østparken 129 i Fraugde	1	0	udsolgt
Sukkeræble Have i Villestoftes Syd	6	5	747.500 - 793.750 kr.
Gyldenhus-udstyknngen i Skt. Klemens	11	9	638.250 - 686.625 kr.
Sandhusvænget	4	0	udsolgt
Ryleholmen i Seden	8	5	623.500 - 674.000 kr.
Æblevænget	0	1	260.000 kr.
Bellinge Fælled etape 1	23	8	611.875 - 774.375 kr.
Langkærgårdvej	1	5	760.000 kr.
J. L. Heibergs Vej	2	0	udsolgt
Snedronningen i Seden Syd	3	26	589.000 - 729.000 kr.
Glasæble Have i Villestoftes Syd	0	10	839.750 - 902.000 kr.
Samlet	61	78	

Storparceller

Storparceller til boligformål, der også betegnes som tæt/lav boligbebyggelse, sælges til opførelse af en sammenhængende bebyggelse.

Storparcellerne foreslås prifsatsat uændret.

Der er pr. 15/11 2015 solgt arealer svarende til ca. 82 boliger. Det samlede lager pr. 15/11 2015 svarer til opførelse af ca. 270 boliger.

I 2016 vil arealer i Bellinge Fælled blive udbudt til salg svarende til ca. 83 boliger.

Oversigt over salgspriser på storparceller:

Område	Beholdning beregnet som antal boliger	Mindstepris inkl. moms pr. m ² grundareal	Mindstepris inkl. moms pr. etage-m ² byggeret
Marielund B3-A	ca. 20 boliger		1.700 kr.
Skt. Klemens, C1-3 og C1-4	ca. 80 boliger		1.500 kr.
Seden ved Bullerupvej	ca. 170 boliger	375 kr.	(1.500 kr.)

Servicearealer

Servicearealerne foreslås prifsatsat uændret.

Der er ikke solgt serviceareal i 2015. Det samlede lager af servicearealer udgør ca. 5.1 ha.

Oversigt over salgspriser på servicearealer:

Område	Byggemodnet beholdning	Mindstepris pr. m ² grundareal (ekskl. moms)	Mindstepris pr. etage-m ² byggemulighed (ekskl. moms)
Blækhatten, butiksareal	2.877 m ²	685 kr.	
Seden Syd, butiksareal	ca. 3.800 m ²	240 kr.	
Villestofte, butiksareal	ca. 16.000 m ²	240 kr.	
Kirkendrup	ca. 8.500 m ²	210 kr.	
Væbnerhatten	ca. 3.700 m ²	240 kr.	
Højby Syd	2.100 etage-m ² bebyggelse		960 kr.
Blangstedgård	ca. 1.400 etage-m ² bebyggelse		840 kr.

Erhvervsarealer

Erhvervsarealerne foreslås prisfastsat uændret.

Der er pr. 15/11 2015 solgt 6 erhvervsarealer på samlet 4,6 ha. Det samlede lager af erhvervsarealer er på ca. 90 ha.

Oversigt over salgspriser på erhvervsjord:

Område	Byggemodnet beholdning	Mindstepris pr. m ² grundareal (ekskl. moms)
Tietgenbyen	ca. 78,2 ha.	150 - 200 kr.
Odense S - Teknikvej	ca. 4,0 ha.	140 - 150 kr.
Seden Syd	ca. 1,2 ha.	120 kr.
Seden Nord	ca. 1,7 ha.	110 kr.
Hvilehøjvej	ca. 1,5 ha.	170 kr.
Herluf Trolles Vej	ca. 3,2 ha.	170 kr.

Generelt for samtlige arealer

Prisfastsættelsen vil efter byrådets godkendelse blive annonceret, jf. bekendtgørelse af 24/6 2011 om offentligt udbud ved salg af kommunens faste ejendomme.

Salg af arealerne gennemføres uden forelæggelse for byrådet, jf. byrådets bemyndigelse til By- og Kulturudvalget til at træffe afgørelse om salg af byggegrunde til erhvervs- og boligformål, hvis:

- Salgsprisen er fastsat af Odense Byråd.
- Salget sker til formål, der er i overensstemmelse med det af byrådet vedtagne plangrundlag.

Salget sker i overensstemmelse med vilkår for salg af henholdsvis parcelhusgrunde, storparceller, servicearealer og erhvervsarealer, som er revideret i 2013.

Arealerne vil blive markedsført i relevante medier - både online og trykte medier. Ligeledes vil det også blive

vurderet, om der måtte være behov for yderligere kampagner.

EFFEKT

Vurdering af sagens påvirkning af byrådets otte effektmål:

Flere indbyggere i Odense

Det differentierede udbud af bolig- og erhvervsjord i Odense Kommune understøtter, at flere borgere bosætter sig i byen.

Der skabes flere virksomheder og arbejdspladser

Udbuddet af erhvervsjord i Odense Kommune findes flere geografiske steder i byen med god infrastruktur - og flere erhvervsarealer findes i nær tilknytning til motorvejen. Det medvirker til, at der etableres flere virksomheder i byen.

ØKONOMI

Sagen har ingen budgetmæssige konsekvenser, da grundsalget er indeholdt i budgettet.

Punkt 3: Tilsagn om støtte til almene ungdomsboliger på Vindegade 75

03.02.10-A00-1-15

Tilsagn om støtte til almene ungdomsboliger på Vindegade 75

RESUME

By- og Kulturudvalget besluttede på mødet den 28/10 2014 at afsætte midler til at opføre 35 almene ungdomsboliger i Vindegade 75 samt at iværksætte en bygherrekonkurrence blandt de almene boligorganisationer i overensstemmelse med Odense Kommunes strategi for nyt alment byggeri.

De almene ungdomsboliger opføres i baghusene, mens forhuset opføres af privat investor.

Konkurrencen er gennemført i samarbejde med TOGT Ejendomme, der ejer grunden, samt en ekstern arkitekt til at deltage i bedømmelsen af konkurrenceforslagene. Alle byens almene boligorganisationer havde mulighed for at deltage. For at optimere konkurrencen var den delt op i to faser med et dialogmøde midtvejs mellem dommerkomitéen og de enkelte boligorganisationer. Vinder af konkurrencen blev Arbejdernes Boligforening.

Projektet omfatter 35 almene ungdomsboliger med en samlet forventet anskaffelsessum på 42,8 mio. kr., hvilket medfører et kommunalt grundkapitalindskud på ca. 4,3 mio. kr. Indskuddet finansieres af puljen til opførelse af ungdomsboliger i budgetforliget for 2015.

INDSTILLING

By- og Kulturforvaltningen indstiller til udvalget, at byrådet godkender, at der gives tilsagn til Arbejdernes Boligforening om offentlig støtte på op til 4.300.000 kr. med forventet udbetaling i 2016 til etablering af 35 almene ungdomsboliger i Vindegade 75.

By- og Kulturudvalget anbefaler indstillingen.

Borgmesterforvaltningen har ingen bemærkninger.

BESLUTNING

Økonomiudvalget anbefaler By- og Kulturudvalgets indstilling.

Sagsfremstilling

Der henvises til sagsresuméet og økonomiafsnittet.

ØKONOMI

Den kommunale støtte til alment nybyggeri omfatter følgende: Grundkapitalindskud, garanti for lån og ungdomsboligbidrag.

Grundkapitalindskud

Kommunen støtter med et direkte indskud på 10 % af den samlede anskaffelsessum svarende til ca. 4,3 mio. kr. Indskuddet finansieres af puljen til opførelse af almene boliger i budget 2015.

Kommunal garanti

Kommunen stiller garanti for den nødvendige realkreditfinansiering. Garantien omfatter den del af lånet, som på tidspunktet for lånets optagelse har pantsikkerhed ud over 60 % af ejendommens værdi. Størrelsen af garantien er vanskelig at vurdere på dette stadie i projektet, men vil erfaringsmæssigt ligge i

størrelsesordenen 25-30 mio. kr.

Garantien påvirker ikke lånerammen, men Odense Kommune påtager sig en økonomisk risiko ved at yde garantien. Risikoen for, at garantien skulle komme i anvendelse, vurderes dog som absolut minimal.

Ungdomsboligbidrag

Ungdomsboliger får et årligt driftstilskud, som p.t. udgør 180 kr. pr. m². Heraf betaler kommunen 20 % svarende til ca. 63.000 kr. for det samlede projekt fra 2018 og frem. Udgiften kan delvist finansieres inden for By- og Kulturforvaltningens eksisterende ramme for driftsstøtte til almene boliger. Aktuelt forventes det dog, at der vil opstå en mindre afvigelse i 2018 på ca. 200.000 kr., som finansieres inden for egen ramme.

Sagen påvirker ikke anlægsloft og udvalgets serviceramme.

Punkt 4: Boliger og service ved Promenadebyen/Toldbodgade. Forslag til kommuneplantillæg til endelig vedtagelse

01.02.05-P16-1092-15

Bilag

Forslag til kommuneplantillæg nr 31 - Promenadebyen Toldbodgade. end. ved.

Boliger og service ved Promenadebyen/Toldbodgade. Forslag til kommuneplantillæg til endelig vedtagelse

RESUME

Forslag til kommuneplantillæg nr. 31 til Kommuneplan 2013-2025 og lokalplanforslag nr. 1-772, Boliger og service Promenadebyen/Toldbodgade, blev den 19/8 2015 vedtaget til offentliggørelse. Planforslagene er udarbejdet for at muliggøre byggeri af etageboliger. Planforslagene har været i offentlig høring i 8 uger.

Den 8/12 2015 blev udvalget orienteret om fornyet høring af ændring af bebyggelsesplanen i lokalplanforslaget.

Kommuneplantillægget er udarbejdet for at udvide bolig-/serviceområdet 1.BS8, således at den omlagte Toldbodgade danner ny grænse for kommuneplanrammen. Samtidig giver kommuneplantillægget mulighed for opførelse af byggeri i maks. 8 etager, som hovedprincip lavest mod sydvest og højest mod nordøst. Dette er i overensstemmelse med forslag til Byomdannelsesplan 2.0 Odense havn.

I offentlighedsperioden er der indgået 1 høringssvar, der vedrører forslaget til kommuneplantillæg. Høringssvar er behandlet under sagsfremstilling.

Lokalplanforslag 1-772 forelægges udvalget i april 2016.

INDSTILLING

By- og Kulturforvaltningen indstiller til udvalget, at byrådet godkender:

1. Forslag til kommuneplantillæg nr. 31 Promenadebyen/Toldbodgade vedtages endeligt.
2. Høringssvar besvares som foreslået.

By- og Kulturudvalget anbefaler indstillingen.

Borgmesterforvaltningen har ingen bemærkninger.

BESLUTNING

Økonomiudvalget anbefaler By- og Kulturudvalgets indstilling.

Sagsfremstilling

Forslag til lokalplan nr. 1-772 er opdelt i en byggeretsgivende del og i en rammedel. Rammedelen er for arealet mellem den gamle Toldbodgade og den nye Toldbodgade og forudsætter særskilt lokalplan, inden denne kan bebygges.

Indstillingen om endelig vedtagelse af forslaget til kommuneplantillæg fremsendes nu, idet udarbejdelse af ny lokalplan for rammedelen forudsætter, at kommuneplantillægget forinden vedtages endeligt.

I offentlighedsperioden er der vedrørende forslaget til kommuneplantillæg modtaget høringssvar fra:

Jan Schoubo Verving Jensen

Mener, at der skal ses på infrastrukturen i området og i områder, som bliver berørt af den stigende trafikmængde ved udbygning af Promenadebyen og City Campus. Derudover anføres, at der er behov for tvangsruiter for lastbiler, og at der ikke bør køre tunge køretøjer i den indre by, Toldbodgade samt Åløkke Alle.

Bemærkningen tages til efterretning.

Odense Kommune er aktuelt ved at udarbejde en handlingsplan for trafik og mobilitet. Planen vil rumme incitamentsfremmende løsninger; eksempelvis opnåelse af tidsgevinster ved at anvende ruter længst muligt via det overordnede vejnet på Ring 2 og Ring 3. Cityringen (Ring 1) er til korte transportruiter mod mål i bymidten.

EFFEKT

Vurdering af sagens påvirkning af byrådets otte effektmål:

Flere indbyggere i Odense

Den udvidede mulighed for boliger og service understøtter byfortætningen i Odense og udviklingen af byomdannelsesområdet Odense Havn til et tæt og varieret byområde.

ØKONOMI

Sagen har ikke økonomiske konsekvenser for Odense Kommunes kassebeholdning og serviceudgiftsramme.

Punkt 5: Vinterregulativ

05.00.00-P22-1-15

Bilag

Regulativ 8. dec. 2015

c6dd94b8-17df-4351-a03b-29056f33d6e7

7b2a5041-a068-46e5-9f36-cf996e03605a

Vinterregulativ

RESUME

Byrådet godkendte på mødet den 10/12 2014 "Regulativ for vintervedligeholdelse og renholdelse af veje, stier og pladser i Odense Kommune".

Efterfølgende er der vedtaget en ny vejlov, der - foruden at erstatte tre love på området - ændrer kravene til grundejerne i forhold til renholdelse og vintervedligeholdelse.

På baggrund af dette er der således behov for en revidering af det af byrådet tidligere godkendte regulativ af 10/12 2014 i forhold til at honorere den nye vejlov. De ændrede forpligtelser vedrørende renholdelse og vintervedligeholdelse af fortove og stier har - med afsæt i nye opmålinger af veje og stier - en forøget driftsudgift på ca. 2.030.000 kr.

Der henvises til sagsfremstillingen for en uddybning af forholdene.

INDSTILLING

By- og Kulturforvaltningen indstiller til udvalget, at byrådet godkender:

1. Nyt revideret regulativ for renholdelse og vintervedligeholdelse af veje, stier og pladser dateret 8/12 2015.
2. By- og Kulturforvaltningen bemyndiges til fremover at foretage ændringer af det reviderede regulativ, såfremt det ikke har økonomiske konsekvenser.

By- og Kulturudvalget anbefaler indstillingen.

Borgmesterforvaltningen har ingen bemærkninger.

BESLUTNING

Økonomiudvalget anbefaler By- og Kulturudvalgets indstilling.

Sagsfremstilling

Byrådet godkendte på mødet den 10/12 2014 "Regulativ for vintervedligeholdelse og renholdelse af veje, stier og pladser i Odense Kommune". Regulativet var udarbejdet på baggrund af lovgrundlaget på daværende tidspunkt, jf. lovbekendtgørelse nr. 1103 af 16/9 2010 om vintervedligeholdelse og renholdelse af veje samt privatvejsloven, lov nr. 1537 af 21/12 2010.

Efterfølgende er der vedtaget en ny overordnet vejlov, jf. lov om offentlige veje, nr. 1520. I den nye vejlov er bestemmelser fra tidligere vejbidragslov, lovbekendtgørelse om vintervedligeholdelse og renholdelse sammenfattet til en samlet vejlov.

I den nye vejlov er der fokus på fremkommelighed, miljø samt samarbejde mellem vejmyndigheder. Der er samtidig ændret på en række punkter i forhold til grundejerforpligtelserne vedrørende renholdelse og vintervedligeholdelse af fodgængerarealer. Grundejerne skal således fremover rydde sne på offentlige fortove og stier, der ligger i såkaldt ubrudt forlængelse af en indkørsel til den pågældende ejendom - eller hvor der i øvrigt er en lovlig udgang til fortovet. Tidligere skulle grundejere rydde sne på samtlige fortove og stier ud for den pågældende ejendom - uanset om man

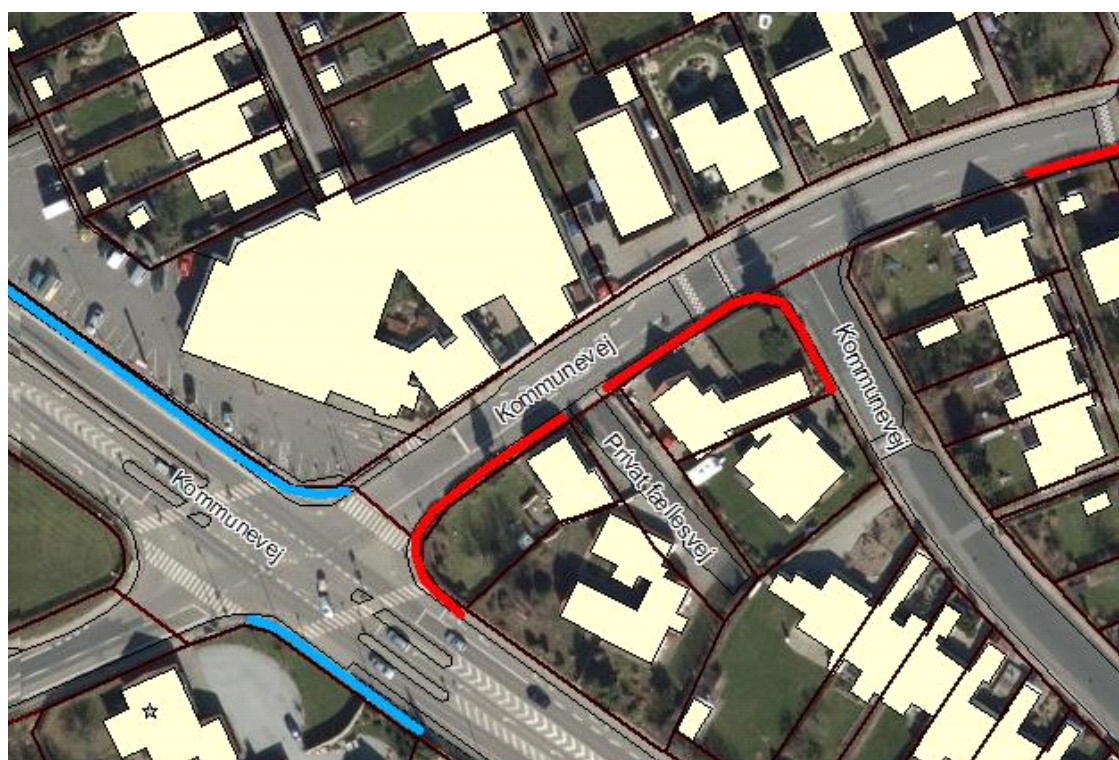
havde en direkte adgang til ejendommen.

For grundejere ved private fællesveje er der ingen ændringer. Her skal man som tidligere rydde sne på både kørebane, fortov og sti ud for ejendommen.

I eksemplet herunder er der med rød farve vist strækninger, hvor grundejere tidligere skulle snerydde, men hvor det fremover er kommunen, der skal snerydde.



I eksemplet herunder er der med blå farve vist ændringer, hvor kommunen tidligere skulle snerydde, men hvor det fremover er grundejeren, der skal snerydde, jf. bortfald af bestemmelsen om adgangsbe grænsning.



I 2015 har By- og Kulturforvaltningen registreret samtlige fortove og stier med henblik på at opfylde den nye vejlovs

bestemmelser. Registreringen har medført, at kommunen skal udføre vintervedligeholdelse og renholdelse af yderligere 67 km fortov og stier, som private grundejere tidligere har udført.

Ifølge kompetencefordelingsplanen er By- og Kulturforvaltningen ikke bemyndiget til at foretage ændringer i regulativet. Det foreslås derfor, at By- og Kulturforvaltningen fremover bemyndiges til at foretage ændringer i regulativet, såfremt der sker lovmæssige ændringer i forhold til renholdelse og vintervedligeholdelse af veje, stier og pladser, og disse ikke medfører økonomiske konsekvenser.

I vedlagte bilag fremgår, hvor der er foretaget redaktionelle ændringer, samt hvor der er ændrede forpligtelser.

ØKONOMI

Realiseringen af den nye vejlovs bestemmelser medfører, at der skal udføres vintervedligeholdelse og renholdelse af yderligere 67 km fortov og stier svarende til en forøget driftsudgift på ca. 2.030.000 kr.

I 2016 håndteres udgiften inden for eksisterende rammer til vintertjeneste under budgetområde 2.2, Drift og Anlæg.

Sagen har ikke økonomiske konsekvenser for kommunens serviceramme og kassebeholdning.

Punkt 6: Regulativ for vandværker i Odense Kommune

13.02.00-G01-240-15

Bilag

Regulativ 27-11-2015

Regulativ for vandværker i Odense Kommune

RESUME

Kontaktudvalget for Vandværker i Odense Kommune (KVO) har udarbejdet et nyt regulativ for alle vandforsyningerne i Odense Kommune (12 private vandværker samt VandCenter Syd).

Regulativet er udarbejdet på baggrund af Naturstyrelsens vejledning "Normalregulativ for almene vandforsyninger, 12/5 2014".

Regulativet skal, jf. § 55, stk. 2, i vandforsyningsloven (lov nr. 299 af 8/6 1978, jf. lovbekendtgørelse nr. 1199 af 30/9 2013), godkendes af byrådet, hvorefter regulativet træder i kraft.

INDSTILLING

By- og Kulturforvaltningen indstiller til udvalget, at byrådet godkender "Regulativ for vandværker i Odense Kommune".

By- og Kulturudvalget anbefaler indstillingen.

Borgmesterforvaltningen har ingen bemærkninger.

BESLUTNING

Økonomiudvalget anbefaler By- og Kulturudvalgets indstilling.

Sagsfremstilling

Et regulativ for vandforsyning regulerer forholdet mellem forbrugeren og vandforsyningen. I regulativet kan man blandt andet læse, hvilke rettigheder og pligter der gælder for forbrugeren og for vandforsyningen, f.eks. om retten til at få vand og pligten til at betale samt om pligten til at holde installationerne på ejendommen i god stand, så der ikke er risiko for at forurene drikkevandet. Derudover medtager regulativet bestemmelser af almindelig betydning for vandforsyningen.

Det følger af vandforsyningslovens § 55, stk. 2, at vandforsyningen udarbejder regulativet, og at regulativet godkendes af kommunalbestyrelsen i den kommune, hvor vandforsyningen har hjemsted.

Naturstyrelsen har i maj 2014 udsendt en vejledning om normalregulativ for vandforsyning, som samler de tidligere vejledninger med normalregulativer for private og for kommunalt ejede vandforsyninger. Baggrunden for et samlet normalregulativ for vandforsyning er, at vandforsyningsloven efter vedtagelse af vandsektorloven ikke længere skelner mellem private og offentligt ejede vandforsyninger. Herudover er henvisninger til love, bekendtgørelser og vejledninger mv. ajourført.

Kontaktudvalget for Vandværker i Odense Kommune (KVO) har udarbejdet forslag til et nyt fællesregulativ for vandværker i Odense Kommune. Det nye regulativ vil erstatte de hidtil gældende regulativer "Regulativ for Odense Vandselskab as" og "Regulativ for private vandværker i Odense Kommune", som blev vedtaget på møde i Odense Byråd den 19/8 2005.

Det nye forslag til regulativ for vandværkerne i Odense Kommune bygger på Naturstyrelsens vejledning om normalregulativ for almene vandforsyninger med få ændringer og tilføjelser, som forvaltningen kan acceptere.

Regulativet har været i høring hos Odense Brandvæsen, som har accepteret tilføjelserne til de bestemmelser, som har relevans for brandberedskabet.

Da regulativet berører forsyningsforhold i dele af nabokommunerne, skal der ifølge vandforsyningsloven foretages en forhandling med Assens, Nordfyns og Faaborg-Midtfyns Kommuner. Disse forhandlinger er gennemført i perioden april til juli 2015. Resultatet af disse forhandlinger er efterfølgende drøftet med KVO, hvorefter regulativet er tilrettet, så der nu er enighed om bestemmelserne.

Effekt

Vurdering af sagens påvirkning af byrådets otte effektmål:

Sagen har ingen konsekvenser for byrådets otte effektmål.

ØKONOMI

Sagen har ikke økonomiske konsekvenser for Odense Kommunes kassebeholdning og serviceudgiftsramme.

Punkt 7: Fjernvarme Fyn - kommunal garanti for lån

00.00.00-000-11-15

Bilag

d7c5ce9d-3bf6-4916-9603-6f3205969a2e

Fjernvarme Fyn - kommunal garanti for lån

RESUME

Fjernvarme Fyn har fremsendt anmodning om kommunal garanti for låneoptagelse på op til 150 mio. kr. på baggrund af Fjernvarme Fyn-koncernens gennemførte anlægsinvesteringer i regnskabsåret 2015. Lånene, der fordeler sig med 75 mio. kr. vedrørende Fjernvarme Fyn Distribution A/S og 75 mio. kr. vedrørende Fjernvarme Fyn Fynsværket A/S, optages primo 2016, når investeringsudgifterne i regnskabsåret 2015 er endeligt opgjort. For at kunne sikre optimale lånevilkår for selskaberne anbefaler Borgmesterforvaltningen, at der stilles kommunal garanti for lånene svarende til Odense Kommunes ejerandel i selskabet på 97,08 %.

INDSTILLING

Borgmesterforvaltningen indstiller til Økonomiudvalget, at byrådet godkender:

1. Kommunal garanti for Fjernvarme Fyn Distribution A/S' låneoptagelse i 2016 på op til 72.810.000 kr.
2. Kommunal garanti for Fjernvarme Fyn Fynsværket A/S' låneoptagelse i 2016 på op til 69.606.360 kr.

BESLUTNING

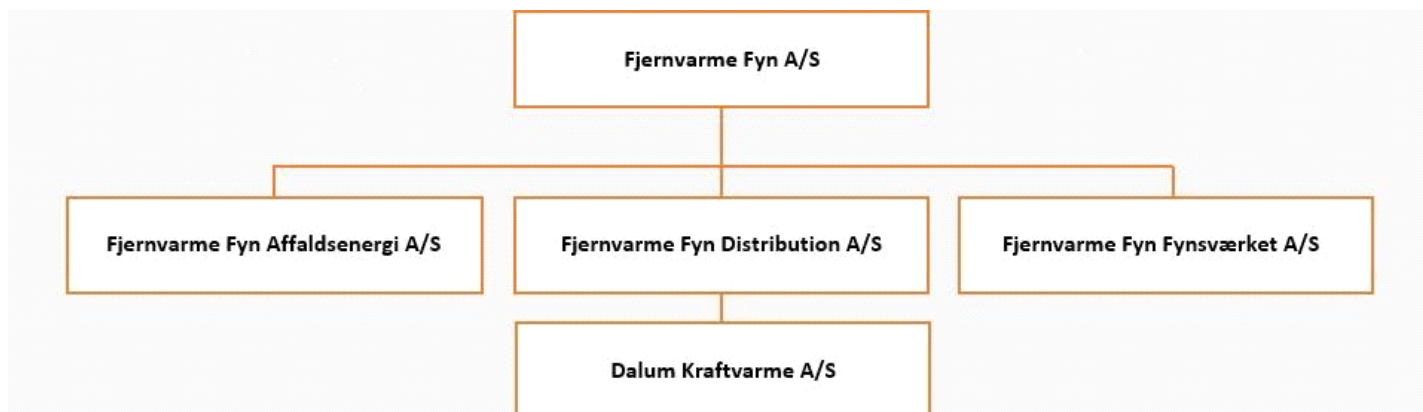
Økonomiudvalget anbefaler Borgmesterforvaltningens indstilling.

Sagsfremstilling

Fjernvarme Fyn-koncernen kan i henhold til Lånebekendtgørelsen lånefinansiere samtlige investeringsudgifter omfattet af den automatiske låneadgang på forsyningsområdet uden belastning af kommunens låneramme.

I henhold til lånereglerne skal beslutning om låneoptagelse træffes senest den 31/3, og lånet skal være hjemtaget senest den 30/4 året efter regnskabsåret.

Selskaberne i Fjernvarme Fyn-koncernen er efter overtagelsen af Fynsværket primo 2015 organiseret på følgende måde:



Øverst holdingselskabet Fjernvarme Fyn A/S, hvoraf Odense Kommune ejer 97,08 % og Nordfyns Kommune 2,92 %. Fjernvarme Fyn Affaldsenergi A/S (tidl. Odense Kraftvarmeværk A/S) er et affaldsforbrændingsanlæg, der bl.a. aftager affald fra Odense Kommune. Fjernvarme Fyn Fynsværket A/S er et kul-, olie- og halmfyret kraftværk. Disse 2 selskaber købte Fjernvarme Fyn af den svenske energikoncern Vattenfall primo 2015. Fjernvarme Fyn Distribution A/S er "det gamle Fjernvarme Fyn", som i mange år har aftaget varme fra affaldsforbrændingsanlægget og kraftvarmeværket og videresolgt varmen til forbrugere.

Bestyrelsen for Fjernvarme Fyn Distribution A/S og Fjernvarme Fyn Fynsværket A/S har på bestyrelsesmøde den 30/11 2015 besluttet at udnytte selskabernes lånemulighed vedrørende regnskabsåret 2015 til optagelse af et lån på op til 75 mio. kr. for begge selskabers vedkommende.

Selskabernes investeringsudgifter i 2015 opgøres endeligt som en del af regnskabsafregningen og forventes som minimum at udgøre minimum 75 mio. kr. for begge selskabers vedkommende.

Bestyrelsen for Fjernvarme Fyn Distribution A/S har på den baggrund fremsendt anmodning til Odense Kommune og Nordfyns Kommune om kommunal garanti for låneoptagelse vedrørende 2015 for op til 75 mio. kr.

Investeringsudgifterne i 2015 vedrører for langt hovedparten de nye forsyningsområder Morud, Brylle, Nr. Broby, Søndersø og Vissenbjerg og herudover i mindre omfang ledningsflytninger og øvrige mindre anlægsprojekter.

Fjernvarme Fyn Fynsværket A/S' investeringer i 2015 har bl.a. bestået af turbinerevision af blok 7 (kul/olie), færdiggørelse af Denox anlæg vedrørende blok 8 (halm) og øvrige mindre anlægsprojekter. Vedrørende Fjernvarme Fyn Fynsværket A/S skal investeringerne i forhold til lån og tilhørende garanti opgøres i henholdsvis en varme-del og en el-del. Der kan stilles kommunal garanti for 100 % af lån vedrørende den del af investeringerne, der kan henføres til varmedelen, mens der jf. EU's statsstøttere regler maksimalt kan stilles kommunal garanti for 80 % for den del, der henføres til den kommercielle el-del. På den baggrund anmoder bestyrelsen for Fjernvarme Fyn Fynsværket A/S ejerkommunerne om kommunal garanti på op til samlet 71.700.000 kr.

Odense Kommune kan efter Social- og Indenrigsministeriets praksis lovligt stille kommunal garanti for Fjernvarme Fyn A/S' lån, såfremt selskabet betaler et vederlag herfor på markedsmæssige vilkår. For at sikre optimale lånevilkår for selskabet anbefaler Borgmesterforvaltningen, at der stilles kommunal garanti for lånet svarende til Odense Kommunes ejerandel i selskabet på 97,08 %. Odense Kommunes andel af garantierne udgør 72.810.000 kr. vedrørende Fjernvarme Fyn Distribution A/S og 69.606.360 kr. vedrørende Fjernvarme Fyn Fynsværket A/S.

EFFEKT

Vurdering af sagens påvirkning af byrådets otte effektmål:

Flere indbyggere i Odense

Den kommunale garanti bidrager til at sikre optimale lånevilkår for Fjernvarme Fyn og dermed lave varmepriser til gavn for borgere og virksomheder i Odense. Et boligkøb er en stor beslutning, og udgiften til eksempelvis fjernvarme betyder mere og mere for folk, som skal købe hus. Indstillingen i sagen understøtter dermed byrådets effektmål om flere indbyggere i Odense, da den lave varmepris gør det attraktivt at bosætte sig i Odense.

Der skabes flere virksomheder og arbejdspladser

Også virksomhederne i byen vil nyde godt af lave udgifter til fjernvarme. Lave faste omkostninger til f.eks. opvarmning af lokaler er altid attraktive for virksomhederne, hvorfor indstillingen i sagen også vil understøtte byrådets effektmål "Der skabes flere virksomheder og arbejdspladser".

ØKONOMI

I overensstemmelse med lovgivningen og i henhold til administrationsaftalen mellem Odense Kommune og Fjernvarme Fyn betaler selskabet garantiprovision på markedsvilkår, såfremt selskabet ønsker kommunal garantistillelse i forbindelse med låneoptagelse. Det er vurderingen, at en årlig garantiprovision på 0,30 % af restgælden i det konkrete tilfælde pt. vil svare til markedsvilkår.

Odense Kommunes indtægt som følge af garantiprovisionen vil, når selskaberne i løbet af 2016 har optaget de konkrete lån, ved førstkommande justering af budgettet blive medtaget i budgettet under Renter. Sagen har herudover ikke økonomiske konsekvenser for Odense Kommune.

Punkt 8: Lukket: Lukket punkt: Lokalerokade - Salg af Dalumvej 23 A

82.00.00-G01-1-15

Punkt 9: Lukket: Lukket punkt: Ubberud/Kalørvej - ekspropriation til sti og stitunnel

13.06.01-G01-363-15

**Punkt 10: Lukket: Lukket punkt: Grundvandsbeskyttelse på Borreby
Kildeplads – indgåelse af frivillige aftaler på ekspropriationslignende vilkår**

13.02.00-P20-295-15

Punkt 11: Lukket: Lukket punkt: Køb af tidligere baneareal ved Falen

13.06.02-G01-1114-15

Punkt 12: Afrapportering af effektanalyserne Kontrakt- og leverandørstyring på IT området og Selskabskatter til budget 2017

00.00.00-A00-7-15

Bilag

Samlet bilag med effektanalyser til budget 2017

Afrapportering af effektanalyserne Kontrakt- og leverandørstyring på IT området og Selskabskatter til budget 2017

RESUME

I rammeudmeldingen for budget 2016 besluttede Økonomiudvalget, at der skulle arbejdes med effektanalyser med økonomisk potentiale. Det er vurderet, at det nødvendige økonomiske provenu kan opnås igennem 6 udvalgte effektanalyser. Udvalget får hermed en status for de analyser, som de er ansvarlige for, med udgangspunkt i:

- Viden, Vilkår og Volumen
- Løsningsbeskrivelse
- Økonomisk potentiale

Det drejer sig dels om effektanalysen Kontrakt- og leverandørstyring på IT-området og dels om effektanalysen Selskabskatter.

INDSTILLING

Borgmesterforvaltningen indstiller, at Økonomiudvalget godkender status på de igangsatte effektanalyser Kontrakt- og leverandørstyring på IT-området samt Selskabskatter med økonomisk potentiale til 2017, som herefter vil indgå i Økonomiudvalgets rammeudmelding til Budget 2017.

BESLUTNING

Økonomiudvalget godkender Borgmesterforvaltningens indstilling.

Sagsfremstilling

I rammeudmeldingen for budget 2016 besluttede Økonomiudvalget, at der skulle arbejdes med effektanalyser med økonomisk potentiale. Effektanalyserne skal tilsammen bidrage med økonomisk provenu på 17 mio. kr. i 2017, 47 mio. kr. i 2018 og 97 mio. kr. i 2019.

Effektanalyserne blev drøftet politisk i forbindelse med budgetbidraget til budget 2016. Dette medførte, at antallet af analyseområder blev reduceret fra 12 til 8. De fire analyser udgik af programmet, fordi de ikke kunne bidrage med økonomisk potentiale inden for budgetperioden, eller at der var væsentlige overlap mellem genstandsområder.

Det efterfølgende analysearbejde har vist, at der er tydelige overlap i målgrupper mellem Det Specialiserede Børneområde og Sammenhængende Borgerforløb. Derfor samles analyserne i én. Endelig har effektanalysen af Læringscentre og Centralbiblioteker ikke udvist det forventede økonomiske potentiale. I andet regi gennemføres der derfor en yderligere analyse af området, frem imod byrådets Kvartalsmøde i februar.

De 6 Effektanalyser med Økonomisk Potentiale til Budget 2017 er:

Effektanalyse	BKU	BUU	SAU	ÆHU	ØKU
Sammenhængende Borgerforløb, herunder Det Specialiserede Børneområde, samt Sundhed og Forebyggelse.		•	•	•	•
Energy Lean, vol. 2	•				

Effektiv drift af de grønne områder	•				
Effektiv Brug af Ungdomsskoler		•			
Kontrakt og Leverandørstyring på IT -området					•
Selskabsskatter – potentialer og indsatser					•

Effektanalyser, der kun berører et udvalg vil efter rammeudmeldingen drives i denne forvaltning. I juni 2016 vil de indgå i udvalgets budgetbidrag. De tværgående effektanalyser med økonomisk potentiale til 2017 vil i de berørte udvalgs budgetbidrag i juni 2016 give en beskrivelse af realiseringen af effektanalysen, herunder fordeling af provenu for 2017 på udvalg.

Økonomiudvalget bidrager i 2 ud af de 6 analyser:

- Kontrakt- og leverandørstyring på IT-området
- Selskabsskatter

Kontrakt- og leverandørstyring på IT-området

Kontrakt- og leverandørstyring på IT-området er i dag ikke fuldt etableret igennem en klar opgave- og ansvarsfordeling. Derudover eksisterer der ikke et tilstrækkeligt leverandør- og systemoverblik, der vil kunne fungere som grundlag for systematisk opfølgning samt udarbejdelse af handleplaner for de enkelte leverandører og systemer.

Der købes i dag ind for ca. kr. 120 mio. kr. fordelt på 600 forskellige systemer. Effektanalysens genstandsfelt omhandler ca. 80 % af denne volumen.

Effektanalysen arbejder dels på håndtering samt inkludering af mål og erfaringer fra det kommende KMD it-monopolbrud. Herunder ligger der i projektet ligeledes et særligt økonomisk og styringsmæssigt fokus.

Derudover vil processen indeholde analyse og håndtering af yderligere udvalgte it-leverandører, hvorunder det forventes at skabe et økonomisk potentiale samt erfaringer inden for fakturakontrol, det leverede system, økonomisk potentiale, kontraktgrundlaget, licenseringen, it-sikkerheden med mere.

Løsningsbeskrivelse

I relation til KMD's monopolbrudsområde og udskiftning af centrale fagsystemer er der etableret en række underliggende projektorganiseringer i tæt samarbejde med fagforvaltningerne. Projektgrupperne har et særligt fokus på at opnå driftssikkerhed i de enkelte implementeringsfaser, således at systemskifte sker gnidningsfrit i relation til kerneopgaven.

It-kontraktstyring vil dels forholde sig til, hvordan vi opnår forbedringer i eksisterende systemer og kontrakter, men vil også tilskynde et eventuelt systemskifte, hvor det ses nødvendigt. Begge elementer kan medføre konsekvenser i forhold til den måde, man arbejder på i dag.

Der vil i løbet af foråret 2016 blive fremlagt en model for, hvorledes Odense Kommune skal organisere sig, således at it-viden, kompetencer og fagligt forretningsbehov bliver bragt i samspil i relation til it-erhvervelser, kontraktindgåelse, løbende opfølgning på effekt mv.

Da den primære del af systemskiftet først gennemføres i 2017, ligger der i sagens natur en række usikkerheder, både i relation til skiftets kompleksitet, sammenhænge til andre systemer og økonomien. I tilknytning til håndtering af de yderligere udvalgte it-leverandører ligger der også en væsentlig usikkerhed i, at der endnu ikke er fuldt overblik over kontraktuelle forpligtelser, herunder betalingsvilkår, opsigelsesvarsler mv.

Der vil frem imod budgetbidraget til Budget 2017 arbejdes på at fordele provenu på udvalg.

Det forventes at skabe et økonomisk råderum på it-kontraktstyring i 2017 på 5,4 mio. kr., i 2018 på 10,5 mio. kr., i 2019 og frem på 11,4 mio. kr.

Selskabsskatter

Kommunen får indtægter fra 2 ordninger vedrørende selskabsskat. Den ene er den direkte selskabsskat, hvor Odense i 2016 får 126,3 mio. kr. Den anden er udligning af selskabsskat, hvor Odense får godt 50 mio. kr. 2016.

Området er en indtægtskilde, som umiddelbart har et potentiale, hvis der sammenlignes med de øvrige kommuner i landet. Det er samtidig et område, som kommunen kun indirekte kan påvirke, da det er konjunkturfølsomt og er påvirket af en mængde faktorer, som ligger uden for Odenses regi.

Odenses handlemuligheder for at øge indtægter fra selskabsskatter er generelt minimale, men der kan nævnes følgende:

- Forbedre rammevilkårene i Odense, således at flere selskaber etablerer sig i Odense, og så virksomhederne opnår bedre resultater. **Potentialevurdering for effektanalysen er baseret på denne handlemulighed og stemmer overens med det fokus, der er anlagt i vækstpolitikken.**
- Arbejde for, at selskabsskatten som statslig skat udgår af den kommunale finansiering og erstattes af bloktilskud, da kommunerne har minimal indflydelse på provenu af selskabsskat. Hvis vækstordningen lykkes i Odense og slår igennem på selskabsskatten, kan det dog betyde, at den nuværende ordning vil være mest fordelagtig for Odense. **Potentialevurdering vil på kort sigt være stor for Odense Kommune. Det er dog et område, som kræver ændringer i det nuværende udligningssystem fastlagt af Social- og Indenrigsministeriet. Det er derfor ikke medtaget i potentialevurderingen for effektanalysen, men problemstillingen kan indgå i de videre politiske drøftelser.**
- Validering af de virksomhedsindberetninger, der ligger til grund for fordelingen af selskabsskatten. Særligt bør det undersøges, om der er selskaber med filial i Odense, som ikke har registreret lønsum i filialen, da det i givet fald betyder, at Odense ikke får del i selskabets eventuelle skattebetaling. Valideringen kræver en manuel gennemgang. **Der vil i løbet af foråret 2016 blive lavet en mindre stikprøveundersøgelse af området for at kvalificere potentialevurderingen på området. Resultatet vil indgå i afrapporteringen af effektanalysen i Økonomiudvalgets budgetbidrag til 2017.**

I det omfang, investeringerne i vækstordningen lykkes, forventes der merindtægter fra selskabsskatter i 2017 på 2,8 mio. kr. stigende til 8,5 mio. kr. i 2019.

Af bilaget "Budgetbidrag for effektanalyse med økonomisk potentiale til budget 2017" fremgår præsentationer af ovennævnte analyser.

EFFEKT

Det vurderes, at sagen påvirker følgende af byrådets otte effektmål:

Kontrakt- og leverandørstyring på IT området:

Effektanalysen omkring kontrakt- og leverandørstyring på it-området har ingen konsekvenser for byrådets otte effektmål.

Selskabsskatter:

Der skabes flere virksomheder og arbejdspladser

Vækstordningen forventes at skabe flere virksomheder og private arbejdspladser i Odense Kommune og vil dermed understøtte effektmålet og give flere indtægter fra selskabsskatter.

ØKONOMI

Den samlede økonomiske påvirkning vil indgå i budgetforslaget for 2017.

Punkt 13: Beredskab Fyn - Godkendelse af overdragelsesaftale

00.01.00-A00-65-15

Bilag

Endelig Overdragelsesaftale til godkendelse.pdf

Bilag 1 til overdragelsesaftale - STANDARD Sagsfremstilling til politisk behandling i deltagerkommunerne.docx

Bilag 2 til overdragelsesaftale - Notat fra EY af 22. september 2015 - Gennemgang af økonomiske data.pdf

Bilag 3 til overdragelsesaftale - Oversigt over indskudte småaktiver, Svendborg Kommune.pdf

Bilag 3 til overdragelsesaftale - Oversigt over indskudte småaktiver, Odense Kommune.pdf

Beredskab Fyn - Godkendelse af overdragelsesaftale

RESUME

Med byrådets beslutning af 7/10 2015 forpligtede Odense Kommune sig til at indgå i Beredskab Fyn.

Med denne overdragelsesaftale lægges enkelte forhold, der ikke var afklarede på tidspunktet for byrådets beslutning, til Økonomiudvalgets godkendelse. Byrådet bemyndigede i sin beslutning Økonomiudvalget til at godkende overdragelsesaftalen.

Overdragelsesaftalen, der i sin helhed kan holdes inden for byrådets beslutning, indeholder primært forskellige praktiske forhold samt præciseringer af byrådssagen.

INDSTILLING

Borgmesterforvaltningen indstiller, at Økonomiudvalget godkender overdragelsesaftalen vedrørende Beredskab Fyn I/S.

BESLUTNING

Økonomiudvalget godkender Borgmesterforvaltningens indstilling.

Sagsfremstilling

Byrådet besluttede på mødet den 7/10 2015 formelt, at Odense Kommune skulle indgå i det fælles fynske beredskab, Beredskab Fyn. Sagsfremstillingen til byrådet indeholdt alle væsentlige forhold vedrørende organiseringen af samarbejdet. Af hensyn til stiftelsesprocessen for Beredskab Fyn var det nødvendigt, at deltagerkommunerne godkendte samarbejdet i oktober/november 2015 - uanset at ikke alle forhold var endeligt afklarede.

De sidste forhold - der i byrådssagen blev udlagt til afklaring i en overdragelsesaftale - er nu afklarede og kan alle indeholdes inden for rammerne af byrådets beslutning af 7/10 2015. I det byrådet bemyndigede Økonomiudvalget til at godkende overdragelsesaftalen, forelægges overdragelsesaftalen til godkendelse.

De væsentligste punkter i overdragelsesaftalen er:

- **Ændring af fordelingsnøgle og ejerandele**

Den indbyrdes ejerfordeling er fastlagt på baggrund af deltagerkommunernes nettoudgifter til beredskabet i 2014. Dette er begrundet i et overordnet ønske om, at samarbejdet i udgangspunktet ikke må blive dyrere for nogen deltagerkommune set i forhold til den enkelte deltagerkommunes nuværende økonomiske rammer for samarbejdet. Det er også besluttet, at der på baggrund af en analyse af hvilke objektive faktorer der er udgiftsdrivende for Selskabet, skal igangsættes en analyse med det formål at ændre fordelingsnøglen, så deltagerkommunernes bidrag sker på baggrund af disse faktorer. Den ændrede ejerfordeling skal træde i kraft 1/1 2019.

Med overdragelsesaftalen er det formaliseret, at det er Beredskabskommissionen, der har ansvaret for igangsætning af dette analysearbejde.

- **Overdragelse af aktiver**

I forbindelse med beredskabssamarbejdet overdrager deltagerkommunerne alle de aktiver, der udelukkende har været anvendt til beredskabet til Beredskab Fyn. Dette gælder for såvel køretøjer og ejendomme som for småaktiver (eksempelvis brandslanger, uniformer og reservedele).

For så vidt angår disse småaktiver, følger det af byrådssagen, at sådanne aktiver ved opløsning eller en kommunes udtræden tilbageføres til den kommune, hvor aktiverne er lokaliseret.

Med overdragelsesaftalen præciseres det, at en eventuelt udtrædende kommune skal være i stand til at opretholde et funktionsdygtigt og driftssikkert beredskab uden at skulle foretage massive nyinvesteringer. Det præciseres derfor, at en udtrædende deltagerkommune er berettiget til at udtage de småaktiver, der på udtrædelsestidspunktet er lokaliseret på de beredskabsfaglige lokationer, der er placeret inden for den udtrædende deltagerkommunes kommunegrænser.

Såfremt denne udtagesret måtte have utilsigtede og/eller uhensigtsmæssige konsekvenser for enten den udtrædende deltagerkommune eller de tilbageværende parter, er deltagerkommunerne enige om at skabe en for alle parter hensigtsmæssig løsning.

- **Tjenestemænd**

Med byrådets beslutning er det aftalt, at de i Odense Kommune ansatte tjenestemænd udlånes til Beredskab Fyn på nærmere angivne vilkår.

Overdragelsesaftalen indeholder alene praktiske formalia i forhold til håndteringen af udlånsaftaler.

- **Samarbejde**

Overdragelsesaftalen indeholder en bestemmelse om, at deltagerkommunerne forpligter sig til at samarbejde loyalt og samvittighedsfuldt med henblik på at sikre et velkørende og driftssikkert beredskab. Dette gælder også, såfremt der på et senere tidspunkt måtte opstå udfordringer begrundet i forhold, der ikke var kendt i forbindelse med indgåelsen af samarbejdet.

Bemærkninger til bilag

De til overdragelsesaftalen hørende bilag er vedlagt dagsordenpunktet. For så vidt angår bilag 1 (standarddagsorden) indeholder denne 5 underbilag, der for overskuelighedens skyld ikke er medtaget. Disse bilag er identiske med de dokumenter, der var medtaget som bilag ved byrådets beslutning af 7/10 2015. Bilagene kan fremsendes, såfremt det ønskes.

EFFEKT

Sagen har ingen konsekvenser for et eller flere af byrådets otte effektmål.

ØKONOMI

Sagen har ingen økonomiske konsekvenser for Odense Kommune.

Punkt 14: Udvalgenes servicerammer 2016

00.01.00-A00-4064-15

Udvalgenes servicerammer 2016

RESUME

Byrådet har tidligere vedtaget en række principper for økonomistyringen, herunder styring af kommunens serviceudgifter. Principperne giver et klart ansvar til hvert udvalg for at overholde udvalgets andel af servicerammen. Som et led heri blev der indført en fordelingsmekanisme for en eventuel sanktion som følge af overskridelse af servicerammen.

Principperne er siden 2011 blevet udmøntet i de konkrete servicerammer for udvalgene, og med denne sag videreføres dette til konkrete servicerammer for 2016. Rammerne er et udtryk for, hvor meget hvert udvalg må bruge på serviceudgifter i 2016 med baggrund i økonomiaftalen mellem KL og regeringen. Udvalgenes servicerammer fastlægges som serviceudgifterne i vedtaget budget 2016 og med korrektion for de efterfølgende beslutninger og udmøntninger.

Såfremt Odense Kommune sanktioneres for overskridelse af servicerammen, udmøntes sanktionen på de udvalg, hvor overskridelsen er. Dette betyder, at de udvalg, der overskrider deres serviceramme i 2016, vil få reduceret deres budget i 2017 svarende til overskridelsen.

Med denne sag fastsættes udvalgenes servicerammer for 2016.

INDSTILLING

Borgmesterforvaltningen indstiller, at Økonomiudvalget godkender, at udvalgenes servicerammer fastsættes i 2016 som angivet i tabel 1 under sagsfremstilling.

BESLUTNING

Økonomiudvalget godkender Borgmesterforvaltningens indstilling.

Sagsfremstilling

Servicerammer

I økonomiaftalen for 2016 er der videreført sanktioner på overskridelse af servicerammen ved budgetlægning og regnskabsaflæggelse. Det betyder, at 3,0 mia. kr. af balancetilskuddet er betinget af, at kommunerne overholder serviceudgiftsrammen i såvel budget som i regnskab for 2016. Odense Kommunes andel af det betingede balancetilskud udgør ca. 106 mio. kr. En eventuel sanktion ved overskridelse af den aftalte ramme i budgetterne er som udgangspunkt kollektiv mellem alle kommuner, men udformningen fastlægges først endeligt senere af Folketinget.

Der er i økonomiaftalen mellem KL og regeringen ikke aftalt noget anlægsloft, men alene et finansieret anlægsniveau på 16,6 mia. kr. Odense Kommune budgetterer med bruttoanlægsudgifter for 830 mio. kr. i 2016 svarende til 5,0 % af det finansierede anlægsniveau på landsplan.

Definition af serviceudgifter

Definition af serviceudgifter er fastsat af Social- og Indenrigsministeriet. Serviceudgifter dækker alle nettodriftsudgifter på dranst 1 og 2 (drift) og (statsrefusion) på hovedkonto 0-6.

Udgifterne til medfinansiering af sundhedsudgifterne, de brugerfinansierede forsyningsvirksomheder, tjenestemandspensioner vedrørende forsyningsvirksomhederne samt tidligere kommunale forsyningsvirksomheder, udgifter til ældreboliger, udgifter til forsikrede ledige, refusion fra den centrale refusionsordning og overførselsudgifterne, indgår ikke i serviceudgifterne.

Udvalgenes servicerammer 2016

Servicerammen for hvert udvalg er fastsat på baggrund af det vedtagne budget for 2016 samt de øvrige ændringer til budget 2016, som er godkendt af byrådet pr. 9/12 2015.

I opgørelsen af udvalgenes servicerammer for 2016 er serviceudgifter placeret på områder uden overførselsadgang ikke medregnet og sanktioneres dermed ikke internt i Odense Kommune. Dette gælder blandt andet forsikringsområdet og tjenestemandspensioner, der ikke indgår i opgørelsen af udvalgenes servicerammer.

Udvalgene vil således ikke blive målt på serviceudgifter, der konteres på områder uden overførselsadgang, men dette ændrer ikke på, at Odense Kommune vil blive sanktioneret for en overskridelse på disse områder. Der henstilles derfor til, at områderne underlægges en særlig opmærksomhed.

På denne baggrund ser udvalgenes servicerammer for 2016 således ud:

Tabel 1: Udvalgenes servicerammer i 2016

1.000 kr.	Alle serviceudgifter	Serviceudgifter på U/O	Serviceramme 2016
Økonomiudvalget	922.732	235.291	687.441
By- og Kulturudvalget	1.164.659	0	1.164.659
Ældre- og Handicapudvalget	2.108.338	0	2.108.338
Beskæftigelses- og Socialudvalget	686.387	0	686.387
Børn- og Ungeudvalget	2.754.620	0	2.754.620
Total	7.636.736	235.291	7.401.445

Note: Serviceudgifter på U/O vedr. den kommunale medfinansiering af sundhedsudgifter, forsikringsområdet og tjenestemandspensioner.

I servicerammerne er der pr. 9/12 2015 indarbejdet følgende korrektioner:

- Ekstraordinært tilskud til flygtninge
- Overførsel af forventet merforbrug fra 2015 til 2016 vedrørende projekter med ekstern finansiering

Der vil blive foretaget løbende korrektioner af udvalgenes servicerammer som følge af eksempelvis ændrede bespareelsesprofiler, budgettilretninger mellem udvalg mv.

Korrektionerne til servicerammerne skal fremgå i økonomiafsnittet i alle udvalgssager, hvor økonomien i sagen har betydning for servicerammen. Udvalgenes aktuelle servicerammer vil til enhver tid kunne findes på byrådsitet, hvorfra man også vil kunne se eventuelle ændringer.

EFFEKT

Sagen har ingen konsekvenser for et eller flere af byrådets otte effektmål.

ØKONOMI

Sagen udstikker en serviceramme for 2016, som hvert udvalg er ansvarlig for at overholde. Såfremt udvalget overskrider sin serviceramme, og der samtidig sker en overskridelse af servicerammen på landsplan, vil det pågældende udvalg blive sanktioneret forholdsmæssigt efter udvalgets andel af kommunens overskridelse.

Udvalgenes servicerammer for 2016 fastsættes til:

1.000 kr.	Serviceramme 2016
Økonomiudvalget	687.441
By- og Kulturudvalget	1.164.659
Ældre- og Handicapudvalget	2.108.338
Beskæftigelses- og Socialudvalget	686.387
Børn- og Ungeudvalget	2.754.620
Total	7.401.445

Sagen har ingen betydning for kassebeholdningen.

Punkt 15: Lukket: Lukket punkt: Resultatlønskontrakter 2016 for de adm. direktører

81.15.16-A00-1-16

Punkt 16: Lukket: Lukket punkt: Odense&Co - aktiviteter i 2016

82.20.02-A00-4380-15

Punkt 17: Odense&Co 2015 - Aktiviteter og resultater

82.20.02-A00-4380-15

Bilag

Økonomi_aktiviteter 2015_

Odense&Co 2015 - Aktiviteter og resultater

RESUME

Odense&Co tager sit afsæt i vækstpolitikken Vækst Sammen og de på baggrund heraf vedtagne strategier. Sidstnævnte blev godkendt af Økonomiudvalget på mødet den 17/12 2014.

Forudsætningen for at indfri målene i vækstpolitikken er, at Odense&Co udvikler og understøtter en markant og fokuseret indsats for at skabe en gunstig erhvervsstruktur i Odense, der understøtter, katalyserer og målrettet tiltrækker skabelsen af 10.000 nye arbejdspladser i perioden 2013-2020. Succeskriteriet er dog ikke alene 10.000 nye arbejdspladser, men også øget indtjening, øget produktivitet, øget synlighed, omdømme og bystolthed er mål, der skal indfries. Indsatserne i Odense&Co skal ligeledes sikre, at der skabes et fundament for en erhvervsstruktur, der har et langsigtet og levedygtigt vækstpotentiale.

Hvis Odense&Co skal indfri vækstpolitikens ambitiøse mål, skal fokus entydigt være på aktiviteter og handlinger, der er markant vækstskabende. Denne ambition lægger snittet i forhold til, hvilke aktiviteter og indsatser Odense&Co prioriterer.

Det betyder, at Odense&Co, i respekt for den politiske prioritering, agerer inden for rammerne af veldefineret styringslogik: De økonomiske midler tildeles på baggrund af gennemarbejdede analyser, der sandsynliggør, hvorfor og hvordan indsatsen er vækstskabende og dermed understøtter den politiske vækstdagsorden.

Hvis en indsats ikke genererer den ønskede effekt, stoppes eller justeres den.

Herudover er det et overordnet succeskriterie, at såvel idégenerering som eksekvering af konkrete handlinger tænkes ind i en partnerskabskonstruktion. Partnerskabstanken er en hjørnesteen i realiseringen af vækstpolitikens strategiske intention og hele det grundlag, fremtidens vækst hviler på. Konkret betyder det, at partnerskaberne skal være tværgående og give grobund for vidensdeling, dialogskabelse og tætte samarbejder med både eksisterende fagmiljøer, erhvervsliv og offentlige organisationer. Således er Odense&Co nedsat med et overordnet partnerskab, der mødes hvert kvartal. Partnerskabet består af Økonomiudvalget, stadsdirektøren samt repræsentanter for erhvervslivet og uddannelsesinstitutionerne.

Økonomiudvalget behandlede på mødet den 18/3 2015 organisering og indsatser i Odense&Co, der beskrev den samlede organisering af Odense&Co samt måden, Odense&Co arbejder på, herunder fokusområder og prioritering af indsatser.

På de kvartalsvise møder i partnerskabet for Odense&Co i 2015 har der været forelagt en oversigt over de aktiviteter, Odense&Co arbejder med, samt et detaljeret økonomioverblik.

En generel måling på vækstpolitikens 6 strategiske mål foretages af Økonomi og Analyseafdelingen i Borgmesterforvaltningen, hvorefter resultaterne forelægges Økonomiudvalget.

Nærværende orientering er en afrapportering på 2015 i Odense&Co, herunder aktiviteter og resultater. Økonomioversigt over budget til aktiviteter i 2015 er vedlagt som bilag. Der fremlægges på nærværende møde særskilt sag, der giver et billede på forventede kommende aktiviteter i 2016.

Odense&Co 2015

Odense&Co har i 2015 arbejdet fokuseret på at omsætte strategier til handlinger og på det samlede organisatoriske og driftsmæssige setup i Odense&Co.

Pr. 15/9 2015 tiltrådte en ny vækstchef, og sideløbende med fokusering af indsatser pågår der et arbejde med at sikre, at Odense&Co har de rette kompetencer og forbliver en enhed, der så agilt som muligt kan operere

som udvikler, bestiller og opfølger på indsatser, der er med til at realisere Vækstpolitikken.

Dertil arbejdes der med at skabe langvarige synergier mellem de tre indsatser (Tiltrækning, Iværksætteri og Oplevelser), der ikke bør ses som faglige "søjler", men som ligeværdige "redskaber", der både sammen og på hver deres måde kan bidrage til yderligere løft af Odenses erhvervsmæssige styrkepositioner.

Helt overordnet anses Odense&Co's aktiviteter og resultater i 2015 som tilfredsstillende. På oplevelsesområdet med succesfuld lancering og afholdelse af flere markante events, der er i tråd med den angivne retning i henholdsvis Vækstpolitikken og de underliggende strategier. Også på tiltrækningsområdet er der synlige resultater i form af tiltrukne virksomheder og investeringer, og ikke mindst er Odense virkelig ved at manifestere sin position som "Robotic Valley". Herudover fik Odense en flot kåring som Danmarks iværksætterkommune 2015.

Nedenfor følger en kort beskrivelse af status i de tre faglige spor.

Tiltrækning

Den 1/5 2015 tiltrådte en chef for tiltrækningsområdet, og der er siden arbejdet på både analyse af byens styrker, strategi og tiltrækningsprofil samt opbygning af en platform med adgang til risikovillig kapital for lokale virksomheder.

Der er sket en kvalificering af analysen af Odenses erhvervsmæssige styrkepositioner og på baggrund heraf udarbejdet en markedsføringsstrategi - "Odense som robotby". IT- og robotområdet har vist sig at være en reel erhvervsmæssig styrkeposition, hvor der kan tiltrækkes både talent, virksomheder og kapital til byen. Samtidig er det en branche, der forventes at vokste til en tredobling frem mod 2020.

Der er udarbejdet en målrettet og ambitiøs strategi for tiltrækning af investeringer og virksomheder til Odense. Som følge heraf er der indgået en samarbejdsaftale med Udvikling Fyn omkring tiltrækning af virksomheder og start ups på robotområdet, såvel som der arbejdes på at lave en samarbejdsaftale med Invest in Denmark, som er en stor national investeringsfremme organisation. Odense vil positionere sig ud af landet på en unik styrke inden for IKT og robotteknologi.

Herudover har der været arbejdet intenst med WHINN - Week of Health and Innovation, der i uge 43 samlede nationale og internationale konferencer og events inden for velfærds- og sundhedsteknologi. WHINN havde over 2.200 registreringer beregnet til 15.000 unikke deltagere, heraf 580 internationale fordelt på 18 forskellige events. 24 forskellige organisationer var involveret i planlægningen og afholdelsen af WHINN, der nød stor pressedækning lokalt og nationalt.

Dertil kommer en partnerskabsaftale med Fynsk Erhverv omkring projektet Next Level, der dels har til formål at øge produktiviteten i eksisterende virksomheder og dels øge beskæftigelsen.

Status på effektskabelsen i 2015 for tiltrækningsindsatsen er 12 virksomheder, cirka 300 nye arbejdspladser samt yderligere cirka 400 mio. kr. i initial-investeringer i form af byggeri, rådgivning og serviceydelser lokalt. Tiltrækningsindsatsen foregår i tæt samarbejde med andre aktører, ikke mindst gennem et godt og solidt samarbejde med By- og Kulturforvaltningen.

Dansk Industri og Invest in Denmark regner med en faktor, hvor 1 mio. kr. investeret konverteres til en indirekte skabt (midlertidig) arbejdsplads. Det vil i det konkrete tilfælde sige, at initial-investeringerne kan konverteres til 400 midlertidige arbejdspladser. Hvor det for de cirka 300 nye permanente arbejdspladser gælder, at det primært er vidensarbejdspladser til højtuddannede, vil der for de 400 midlertidige arbejdspladser, der skabes som følge af initial-investeringer, primært være tale om arbejdspladser inden for håndværker-, industri- og servicebranchen.

Alle de tiltrukne virksomheder forventer vækstrater mellem 20% og 200% i 2016, og deraf følger også

skabelsen af nye arbejdspladser.

Talent og iværksætteri

Odense&Co har i 2015, i samarbejde med en række partnere, skabt Odense Robotics Startup Hub, som er et program målrettet start ups inden for robotområdet. Der er en forventning om, at 5-10 virksomheder er i gang i hub'en i 2016. Netop den målrettede indsats for iværksættere inden for automatiseringsteknologi vejede tungt i vurderingen, da Odense Kommune blev kåret som årets iværksætterkommune 2015.

Endvidere arbejdes der sammen med SDU, UCL og EAL på en fælles incubationsmodel efter finsk forlæg, Demola-modellen udviklet i Tampere i Finland. Målet er at kunne tilbyde iværksættere et ensartet, effektivt og overskueligt tilbud – uanset om man generelt ønsker at starte virksomhed i Odense eller er studerende med iværksætterdrømme på henholdsvis SDU, UCL eller EAL.

Herudover er der arbejdet på at imødekomme efterspørgslen på arbejdskraft i IT-branchen. Odense&Co har fået udarbejdet en stor analyse vedrørende behov for arbejdskraft i IT branchen på Fyn. Analysen viser, at der på nuværende tidspunkt er cirka 300 ubesatte stillinger inden for branchen, og dette tal forventes at stige markant de kommende år. Som et af svarene herpå har Odense&Co sammen med de store uddannelsesinstitutioner og en række private parter indgået partnerskab omkring Technology Denmark. Technology Denmark har til formål at tiltrække, udvikle og fastholde talent inden for IT og teknologi. Foreningen har hovedsæde i Odense og fokuserer lokalt, men samarbejder bredt nationalt og internationalt.

Odense Kommune ved Odense&Co har givet tilsagn om en mulig aftale med Region Syddanmark om et partnerskab for tiltrækning af højvækst-iværksættere til velfærdsteknologiområdet. Indsatsen forventes at kunne igangsættes medio/ultimo 2016 efter et EU-udbud af opgaven. Det er Region Syddanmark, der har teten på denne. Som frontløber for aftalen blev der medio 2015 indgået en midlertidig aftale med Accelerace om køb af enkeltstående tiltrækningsydelser efter en "no cure no pay" model. Det har foreløbig resulteret i tiltrækning af en virksomhed.

Oplevelsesøkonomi (event og turisme)

Visionen for oplevelsesområdet, som den er beskrevet i eventstrategien, er, at Odense skal være kendt som en dynamisk og attraktiv by, der tiltrækker og udvikler nationale og internationale sports-, kultur- og videnevents, fordi det fastholder og tiltrækker virksomheder, studerende og arbejdskraft.

2015 har i meget høj grad levet op til den vision. I 2015 blev der afviklet 10 events. H.C. Andersen Festivals, 2 x JBK Horse Shows (maj og oktober), Tinderbox Festival, Karrusel og NBA 3X Odense, OFF, PHONO Festival, Warehouse Festival og SPIS! Odense Food Festival.

Status på effektskabelsen i 2015 viser, at der overordnet set var samlet 306.000 dagsgæster til de ti events, og at dette har genereret en turismeøkonomisk effekt for Odense på 50,6 mio. kr.

Endvidere viser opgørelser fra maj til oktober, at en person 42 mio. gange har modtaget en positivt vinklet historie fra de landsdækkende print-, web-, radio eller tv-medier omhandlende både Odense og et givent event.

Oplevelsessporet har i 2015 endvidere fokuseret meget på færdiggørelsen af kontrakten med blandt andet Tinderbox Festival samt NBA, som var den mest omfattende forhandling i 2015. Herudover har Odense&Co varetaget en væsentlig, koordinerende og udviklende rolle i samarbejde med forvaltningerne og eksterne parter omkring de områder, der går på tværs af forvaltningerne, samt udviklingen af nye procedurer.

Herudover er der udstillingen Planet Shark, som fortsat er åben og afsluttes i påsken 2016.

Der er også afholdt en række events, der ikke er blevet effektmål. Der er tale om dobbeltkoncerten med Sting

og Simon, bordtenniskampen Olympisk Revanche, Bas under Buen, Zoo udstillingen på havnen Dinosaurerne kommer samt Warehouse Festival. Dertil kommer et udviklingsorienteret samarbejde med EAL, 48 timer, hvor studerende på 48 timer arbejder både intensivt og kreativt med at udtænke og udarbejde forskellige tiltag, som kan være med til at videreudvikle og forbedre en virksomheds forretningsområder. I det konkrete tilfælde var der tale om Tinderbox.

Afgørende for en professionel afvikling af events i Odense er, at de fysiske rammer holder et tidssvarende niveau, og at dette slår igennem for samtlige eventvenues. I de forgangne år er der lavet opdateringer i Tusindårsskoven og Den Fynske Landsby. Opdateringer af andre eventvenues er i pipeline for hele tiden at sikre, at koncertvenues udvikles, og for at sikre den løbende opdatering af eksisterende eventvenues, herunder konkret fase 2 af Tusindårsskoven.

Orientering givet.

Punkt 18: Odense Kommunes tilslutning til FLIS

00.00.00-Ø00-2-15

Odense Kommunes tilslutning til FLIS

RESUME

FLIS er en fælleskommunal løsning til benchmark- og ledelsesinformation, som KL/Kombit driver. FLIS er et datavarehus og infrastruktur, hvor kommunen kan udlæse data fra FLIS til brug i andre systemer, herunder LIS og GIS. FLIS skal dels ses som en stærkere politisk platform og benchmarkingfællesskab, og dels et lokalt ledelsesinformationsredskab.

KL's bestyrelse har besluttet, at KL skal søge at skabe fuld tilslutning til FLIS igennem en politisk henvendelse til alle kommuner, da sagen har stor politisk-strategisk betydning for interessevaretagelsen, og at det er vigtigt, at alle kommuner bakker op om FLIS. I den forbindelse er det vigtigt ikke at betragte FLIS som et teknisk-administrativt anliggende, men altså en politisk-strategisk vigtig sag i interessevaretagelsen for KL over for staten, hvorfor det grundlæggende handler om, at kommunerne skal bevare ejerskabet til egne data frem for, at hvert ministerium bygger sine systemer op.

Behovet for FLIS skyldes, at dokumentation og data bliver brugt i stadigt større omfang i politiske diskussioner og til at løfte politiske dagsordener. Adgang til data og viden er i dag afgørende for at få adgang til medier og til at kunne definere dagsordenen.

FLIS er et offensivt fælleskommunalt svar på kravene om mere data og dokumentation. Det handler ikke om, at den kommunale sektor skal lukke sig om sig selv, men det handler om at præsentere et brugbart alternativ i samarbejdet med staten på dataområdet.

80 kommuner er aktuelt tilsluttet. Der er desuden en forventning til, at Aarhus Kommune og Københavns Kommune også tilslutter sig til FLIS i 2016, og således vil alle 6-byerne være tilsluttet FLIS.

På baggrund heraf tilslutter Odense Kommune sig FLIS fra 2016 og frem, og udgiften på 1,2 mio. kr. i 2016 stigende til 1,8 mio. kr. i 2019 til FLIS dækkes inden for Økonomiudvalgets ramme.

Orientering givet.

Punkt 19: SKATs stop for automatiseret inddrivelse - opfølgning

00.00.00-G01-4423-15

SKATs stop for automatiseret inddrivelse - opfølgning

RESUME

Økonomiudvalget blev den 30/9 orienteret om, at SKAT den 8/9 meddelte, at al automatiseret inddrivelse via deres inddrivelsessystem EFI er suspenderet.

Den 25/9 orienterede skatteministeren om, at det er besluttet, at EFI skal lukkes og erstattes af et nyt it-system, som forventes i drift ultimo 2019.

Mødeaktiviteten i 6-by regi for opkrævningen er, som følge af situationen hos SKAT, intensiveret, herunder involvering fra KL's side. Flere kommuner har i gangsat tiltag for at kunne håndtere situationen.

Odense Kommune har også vurderet, at der er tiltag, som kan afbøde en andel af de manglende inddrivelser. Tiltagene tager udgangspunkt i at sikre kommunens likviditet og borgernes retssikkerhed.

Som følge af beslutningen om nedlukning af EFI er inddrivelsesloven tilføjet med § 18a, som udskyder forældelsesfristen for fordringer, der er hos SKAT pr. 19/11 2015.

Derudover har skatteministeren givet udtryk for at være lydhør for drøftelser omkring revurdering af inddrivelsesloven, herunder om kommunerne vil kunne bidrage til en mere effektiv inddrivelse og i givet fald på hvilke betingelser.

En del af møderne i 6-by regi for opkrævningen har været sparring på mulig optimering af opkrævningen.

Et af de tiltag, der påtænkes i Odense, er opstart af et projekt i fællesskab mellem Borgerservice i Beskæftigelses- og Socialforvaltningen og Økonomi og Analyse i Borgmesterforvaltningen. Projektets kerne er at være opsøgende i form af at tage telefonisk kontakt til borgere og virksomheder, som har restancer hos Odense Kommune, blandt andet restancer på ejendomsskatter og civile retslige krav som biblioteksregninger. Projektet forventes at starte op primo 2016.

Først og fremmest vil fokus være på de ca. 8,8 mio. kr. fordelt på virksomheder og private, der har restance vedrørende ejendomsskat. De 5,6 mio. kr. vedrører ejendomsskat 2015, som endnu ikke er overdraget til SKAT for inddrivelse. Vores tilgang vil være helhedsorienteret sagsbehandling, hvilket betyder, at vi ved samtale med virksomhed/borger også vil orientere om andre restancer og forsøge at indgå afdragsordninger på disse – også i de tilfælde, hvor krav er overdraget til SKAT for inddrivelse.

På nuværende tidspunkt forventes det, at anden del af projektet vil have fokus på civile retslige krav som f.eks. biblioteksregninger, men erfaringer fra første del af projektet skal være med til at hjælpe med at udvælge de konkrete områder/krav.

I den forbindelse har muligheden for outsourcing også været overvejet. Det er dog ikke afklaret, hvorvidt en outsourcing til en ekstern leverandør er lovligt. Dette kan ikke vurderes af Odense Kommunes egne jurister, hvorfor vi har anmodet KL om en juridisk vurdering, hvorvidt det vil være lovligt inden for gældende lovgivning.

Såfremt vi vælger at entrere med et eksternt advokatfirma, og det vurderes, at den eksterne leverandør kan udføre det samme som kommunen (sende rykker og lave afdragsordning), jf. inddrivelsesloven, skal det vurderes, hvorvidt Odense Kommune ser det mest fordelagtigt at outsource opgaven.

De næste skridt

Forskellige mulige tiltag bliver løbende vurderet, og samarbejdet med de øvrige 6-by kommuner og KL

fortsætter.

Der er flere forslag til tiltag, der kan effektueres, hvoraf nogle kræver mere arbejde end andre. For at kunne måle på effekten af de initiativer, der igangsættes, er der opstillet nogle målingsparametre for de af dem, hvor det er muligt.

6-by samarbejdet kan give resultater på de tiltag, de øvrige kommuner har anvendt, og det er noget, Odense Kommune løbende vil vurdere på.

Som led i optimeringen er kommunen foreløbig stoppet med automatisk oversendelse til SKAT på restancer vedrørende daginstitution. Dette er sket, fordi vi afventer endelig udmelding fra KL på, hvorvidt de anbefaler kommunerne at sende restancer vedrørende daginstitution til modregning i børn- og ungeydelsen via Udbetaling Danmark. Såfremt dette sker, vil denne modregningsmulighed straks blive iværksat.

I de tilfælde, hvor det ikke er muligt at modregne eller indgå afdragsordning med borgeren, vil kommunen oversende restancen til SKAT.

Ejendomsskat 2015 oversendes ikke til SKAT, men behandles i tidligere beskrevet projekt. Effekten af projektet vil løbende blive vurderet og lægge grund til, hvordan restancer for ejendomsskat 2016 vil blive behandlet.

Herudover er automatisk oversendelse af krav vedrørende musikskolebetaling stoppet. Der er igangsat tiltag sammen med Musikskolen for udmeldelse af elever med fortsatte restancer.

Orientering givet.