

# **REFERAT Odense Byråd 2022-2025 d. 03-05-2023**

**Mødedato** Onsdag d. 03. maj 2023 kl. 17:00

**Mødested** Byrådssalen

## Indholdsfortegnelse

Godkendelse af dagsorden.....	3
Godkendelse af regulativ for husholdningsaffald og regulativ for erhvervsaffald efter offentlig hørin	4
Beretning om magtanvendelser på voksenområdet i Beskæftigelses- og Socialforvaltningen.....	7
Beretning om magtanvendelser over for børn og unge på det specialiserede socialområde i alderen 0	12
Godkendelse af indberetningen af magtanvendelser i Odense Kommune i 2022.....	18
Godkendelse af kommunal garanti for lån til Foreningen Fælles Service Center.....	24
Udpegning til Odense Kommunes Handicapråd.....	27
Udpegning af medlem til bestyrelsen for foreningen Odense Klimapartnerskab.....	28

# **Punkt 1: Godkendelse af dagsorden**

85.02.02-G01-2-22

## **Resume**

Godkendelse af dagsordenen til byrådets møde den 3. maj 2023.

## **Beslutning**

Godkendt.

## **Punkt 2: Godkendelse af regulativ for husholdningsaffald og regulativ for erhvervsaffald efter offentlig høring**

07.17.00-P24-1-22

### **Resume**

Denne sag handler om godkendelse af ændrede regulativer for erhvervsaffald og husholdningsaffald efter, at forslag til regulativer har været i offentlig høring.

Regulativerne har været i høring i fire uger. I høringsperioden har Odense Kommune ingen høringsvar modtaget.

Der er derfor ikke foretaget rettelser i regulativerne siden byrådets den 1. februar 2023 godkendte at sende regulativerne i høring.

### **Effekt**

En klima- og miljøvenlig storby

Genanvendelse af affald fra erhverv og husstande er et centralt element i en klima- og miljøvenlig storby. Med denne sag muliggøres en højere grad af genanvendelse af affald fra mindre virksomheder. Ligeledes sikres, at miljøskadelige stoffer behandles mere sikkert, så miljøforurening undgås.

## **INDSTILLING**

Klima- og Miljøforvaltningen indstiller til udvalget, at byrådet godkender:

1. Regulativ for husholdningsaffald.
2. Regulativ for erhvervsaffald.

Klima- og Miljøudvalget anbefaler indstillingen.

Borgmesterforvaltningen har ingen bemærkninger.

Økonomiudvalget anbefaler Klima- og Miljøudvalgets indstilling.

Rådmand Christoffer Lilleholt deltog ikke i mødet.

### **Beslutning**

Godkendt.

### **Sagsfremstilling**

Odense Byråd vedtog på mødet den 1. februar 2023 at sende forslag til regulativ for husholdningsaffald og forslag til regulativ for erhvervsaffald i offentlig høring.

Der var blevet foretaget følgende ændringer i regulativerne:

- Begrænsning af asbestindsamling på genbrugspladserne.
- Virksomheder kan fremover frit vælge indsamler til deres restaffald.
- Mindre affaldsproducerende virksomheder kan benytte kommunale ordninger til genanvendeligt affald.
- Sproglige ændringer og præciseringer af de allerede gældende ordninger.

Regulativerne ændres dels som følge af Klima-, Energi- og Forsyningsministeriets affaldsaktørbekendtgørelse af 20. juni 2022 og dels som følge af Odense Renovations nye forslag om, hvordan asbestaffald skal håndteres.

Regulativerne har været i offentlig høring i fire uger i perioden den 2. februar 2023 til den 2. marts 2023.

I høringsperioden har Odense Kommune ikke modtaget bemærkninger hverken fra borgere eller fra virksomheder. Der er derfor ikke foretaget rettelser i regulativerne siden byrådets godkendelse den 1. februar 2023 om at sende regulativerne i høring.

De nye regulativer ses i bilag, hvor ændringer i forhold til de nuværende regulativer er markeret med gult.

Regulativerne vil kunne træde i kraft kort efter byrådets godkendelse.

En yderlig revidering af ordning for tekstilaffald blev godkendt i byrådet den 29. marts 2023.

## **Økonomi**

Denne sag har ikke økonomiske konsekvenser for Odense Kommune, herunder for kommunens kassebeholdning.

Virksomheder vil med de nye regler frit kunne vælge affaldsindsamlere for restaffald, og små virksomheder vil fremover kunne benytte kommunale ordninger for genanvendeligt affald. Det ”frie valg” kan have en positiv betydning for den enkelte virksomheds økonomi. Erhvervsandelen af Odense Renovations samlede økonomi er dog så lille, at det ikke vil betyde noget for Odense Renovations økonomi.

Renovationstaksterne skal følge hvile-i-sig-selv principperne, det betyder, at renovationstaksterne fastlægges, så indsamlingsordningernes udgifter og indtægter over en årrække balancerer.

De ændrede regulativer har ingen betydning for renovationstaksterne. Men de nye krav vedrørende asbest betyder øgede udgifter for virksomheder og borgere, som håndterer asbestaffald. Fremover skal al asbestaffald indpakkes og håndteres i bigbags. Der vil derfor være udgifter til indpakningen og bigbags for virksomheder og borgere.

## **Bilag**

Bilag 1 Udkast til regulativ for husholdningsaffald 191222

Bilag 2 Udkast til regulativ for erhvervsaffald 191222

# Punkt 3: Beretning om magtanvendelser på voksenområdet i Beskæftigelses- og Socialforvaltningen

27.66.00-G01-1-22

## Resume

Denne sag indeholder den årlige beretning om magtanvendelser på voksenområdet i Beskæftigelses- og Socialforvaltningen.

Byrådet skal jævnfør bekendtgørelsen om magtanvendelse over for voksne følge udviklingen i antallet af magtanvendelser over for de borgere over 18 år, som byrådet har ansvaret for. Derfor laver Beskæftigelses- og Socialforvaltningen én gang om året en beretning om de magtanvendelser på voksenområdet, som Beskæftigelses- og Socialforvaltningen har ansvaret for.

Ældre- og Handicapforvaltningen udarbejder også en beretning om de magtanvendelser på voksenområdet, som Ældre- og Handicapforvaltningen har ansvaret for. Byrådet præsenteres for de to beretninger på samme byrådsmøde.

Beretningen omhandler både Odense-borgere i egne tilbud og Odense-borgere visiteret til tilbud i en anden kommune.

I 2022 blev der indberettet 51 magtanvendelser på voksenområdet i Beskæftigelses- og Socialforvaltningen. Det er omtrent på samme niveau som i 2021, hvor der var 47 magtanvendelser.

46 af de 51 magtanvendelser var tilladte. Forvaltningen vurderer, at de resterende fem magtanvendelser ikke var tilladte.

## Effekt

Sagens karakter gør, at det ikke er relevant at vurdere effektskabende konsekvenser for Odensemålene.

## INDSTILLING

Beskæftigelses- og Socialforvaltningen indstiller til udvalget, at byrådet godkender beretningen om magtanvendelser for 2022.

Beskæftigelses- og Socialudvalget anbefaler indstillingen.

## Beslutning

Godkendt.

## Sagsfremstilling

Reglerne i serviceloven giver personalet i kommunale og private tilbud mulighed for at bruge magtanvendelse. Bestemmelserne gælder jf. serviceloven kun over for "voksne med betydelig og varig nedsat psykisk funktionsevne". Magtanvendelser må også kun foretages i bestemte og nøje definerede situationer. Derudover giver straffelovens regler om nødværge og nødret mulighed for i ekstraordinære situationer at anvende magt for at afværge truende skader.

Bilag 1 beskriver bestemmelserne for tilladte magtanvendelser. Bilaget beskriver reglerne for:

- Nødværge og nødret
- Hvem der er omfattet og undtaget fra reglerne om magtanvendelse
- Hvem der må udøve magtanvendelse.

I 2022 blev der i alt indberettet 51 magtanvendelser på voksenområdet i Beskæftigelses- og Socialforvaltningen. Det er omtrent det samme antal som i 2021, hvor der blev indberettet 47 magtanvendelser.

De fleste af magtanvendelserne var tilladte. 46 ud af de 51 magtanvendelser var tilladte magtanvendelser. Ud af de 46 tilladte magtanvendelser var 40 af magtanvendelserne tilladte magtanvendelser efter serviceloven, mens seks af magtanvendelserne var lovligt nødværge eller nødret. Fem af de i alt 51 magtanvendelser vurderes ikke at være tilladte.

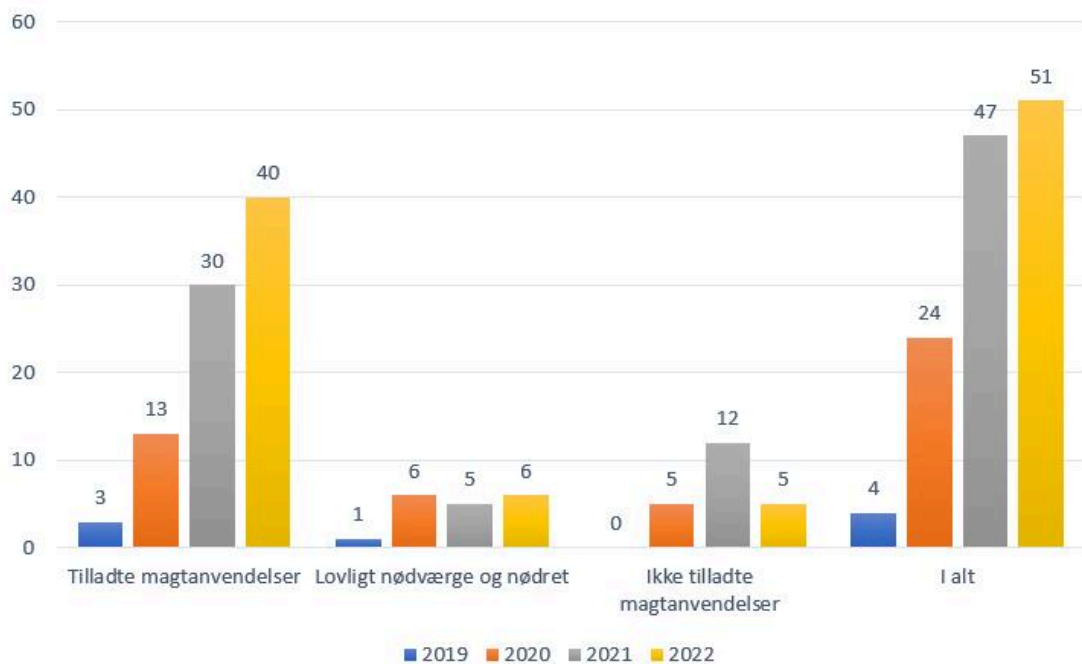
De tilladte magtanvendelser handler om, at personalet har været nødt til enten at fastholde en beboer eller føre en beboer væk for at afværge en akut, truende risiko for personskade.

I seks tilfælde har personalet brugt lovligt nødværge og nødret. Det er fx sket i situationer, hvor personalet har været nødt til at gribe ind over for borgere, der har været til fare for sig selv.

I fem tilfælde har forvaltningen vurderet, at magtanvendelsen ikke var tilladt. Alle de fem ikke-tilladte magtanvendelser er foretaget på eksterne tilbud. De fleste tilfælde handler om, at personalet kunne have trukket sig fra situationen eller have handlet på en mere proportionel måde.

Figur 1 nedenfor viser, hvordan antallet af magtanvendelser har udviklet sig. Figuren viser også, hvordan magtanvendelserne fordeler sig på forskellige typer af magtanvendelser.

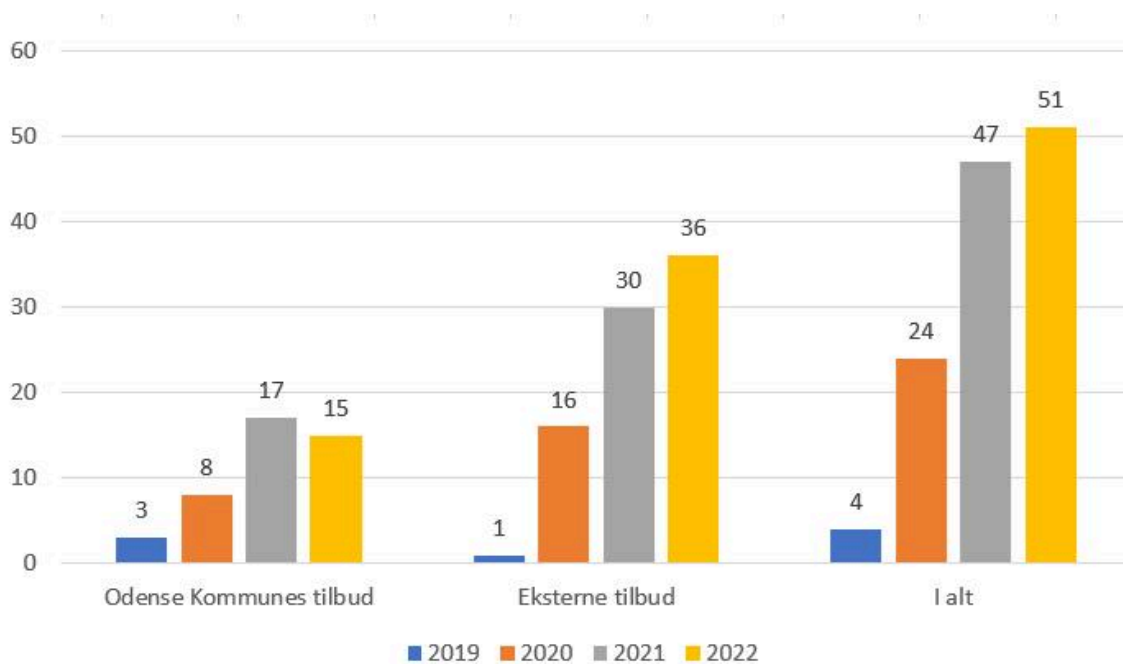
Figur 1. Magtanvendelser fordelt på årstal og typen af magtanvendelse.



De fleste magtanvendelser er sket på eksterne tilbud. 36 af magtanvendelserne er sket på eksterne tilbud, mens kun 15 er sket på Odense Kommunes egne tilbud.

Figur 2 nedenfor viser, hvordan magtanvendelser fordeler sig på henholdsvis Odense Kommunes egne tilbud og eksterne tilbud. Figuren viser også, at udviklingen i antallet af magtanvendelser har været stigende siden 2019. Stigningen er i væsentlig grad udtryk for, at forvaltningen i dialogen med tilbuddene har øget fokus på, at tilbuddene skal blive bedre til at få indberettet magtanvendelser.

Figur 2. Magtanvendelser fordelt på årstal og typen af tilbud



Beskæftigelses- og Socialforvaltningen arbejder målrettet på at forebygge magtanvendelser og dermed nedbringe antallet af magtanvendelser.

### Odense Kommunes egne tilbud

Alle tilbud under Beskæftigelses- og Socialforvaltningen har et stort fokus på at forebygge magtanvendelser. Forvaltningen arbejder sammen med tilbuddene målrettet på at forebygge og minimere antallet af magtanvendelser. Det sker bl.a. gennem efteruddannelse af medarbejderne og gennem systematisk arbejde med konfliktnedtrappende adfærd og risikovurdering af beboernes adfærd. For eksempel anvender en del af tilbuddene "Mestringsskemaet", der er en faglig metode med fokus på at forebygge vold, overgreb og selvskade.

Når der er sket en magtanvendelse, følger tilbuddets ledelse altid op på den. I opfølgningen er der fokus på, hvad den enkelte medarbejder kan lære af den situation, der førte til magtanvendelse. Der er også fokus på, hvad tilbuddet kan lære af situationen. På den måde bruger tilbuddene de enkelte magtanvendelser til læring, så de bedre kan forebygge magtanvendelser. Når et internt tilbud indberetter en magtanvendelse, foretager forvaltningen også altid en juridisk vurdering af, om magtanvendelsen er tilladt.

Forvaltningen arbejder løbende på at udvikle og forbedre praksis for håndtering af magtanvendelser. Det sker blandt andet gennem løbende evaluering og justering af de gældende instrukser for håndtering af magtanvendelser på de enkelte tilbud. Derudover arbejder forvaltningen også løbende på at sikre ensartet praksis på tværs af tilbud.

### Eksterne tilbud

Forvaltningen følger løbende med i, om der er udfordringer med magtanvendelser på de eksterne tilbud, som forvaltningen bruger til borgere fra Odense Kommune. Det sker ved at følge med i, hvor mange magtanvendelser de enkelte tilbud indberetter. Forvaltningen fører også et personrettet tilsyn. Her har forvaltningen fokus på, om den enkelte borger fra Odense Kommune trives. Forvaltningen har også fokus på, om der har været mange magtanvendelser mod den samme borger.

Når en magtanvendelse bliver indberettet, foretager forvaltningen altid en juridisk vurdering af, om magtanvendelsen er tilladt.

Samarbejdet med eksterne tilbud er aftalt i kontrakter mellem Odense Kommune og det pågældende tilbud. Magtanvendelser er et af de områder, som forvaltningen har fokus på, når der indgås kontrakter med eksterne tilbud. Der er også fokus på magtanvendelser, når forvaltningen løbende følger op på de indgåede kontrakter. Opfølgningen sker blandt andet på dialogmøder mellem kommunen og tilbuddet.

I opfølgningen har forvaltningen fokus på at forebygge magtanvendelser. Derfor er forvaltningen meget opmærksom på tilbud, som har indberettet mange magtanvendelser. Forvaltningen går altid i dialog med tilbuddets ledelse, hvis et tilbud indberetter mange magtanvendelser. I dialogen er der fokus på, hvordan tilbuddet kan blive bedre til at forebygge magtanvendelser.

Forvaltningen har også et stort fokus på at sikre, at alle tilbud registrerer og indberetter alle magtanvendelser. Forvaltningen har derfor også opmærksomhed på tilbud, som ikke har indberettet nogen magtanvendelser, eller som har indberettet meget få magtanvendelser. Det kan nemlig betyde, at tilbuddet ikke har fået registreret og indberettet alle magtanvendelser. I sådanne tilfælde går forvaltningen også i dialog med tilbuddets ledelse.

Når forvaltningen skal tage stilling til, om kontrakten med et eksternt tilbud skal fornyes, er magtanvendelser et af de forhold, som der er fokus på. Hvis et tilbud har problemer med magtanvendelser, kan det betyde, at kontrakten ikke bliver fornyet. Forvaltningen forsøger dog altid først at løse problemerne gennem dialog med tilbuddet, jf. også ovenfor.

Magtanvendelserne på både Odense Kommunes egne tilbud og eksterne tilbud er beskrevet nærmere i bilag 2. Bilaget er lukket, da det indeholder personhenførbare oplysninger.

### Socialtilsynets rolle

Socialtilsynet fører minimum én gang om året et driftsorienteret tilsyn med sociale tilbud for at sikre, at tilbuddene har den fornødne kvalitet. Hvis en magtanvendelse sker på et socialt tilbud, som Socialtilsynet fører tilsyn med, skal den altid indberettes til Socialtilsynet.

Socialtilsynet bruger oplysningerne om magtanvendelser til at tilrettelægge sit tilsyn. Hvis et tilbud har mange magtanvendelser, kan det for eksempel betyde, at Socialtilsynet aflægger flere tilsynsbesøg på tilbuddet, eller at de har ekstra stort fokus på magtanvendelser i sit tilsyn med tilbuddet. Socialtilsynet kan også sætte et tilbud under skærpet tilsyn eller give et påbud.

## Økonomi

Denne sag har ikke økonomiske konsekvenser for Odense Kommune, herunder for kommunens kassebeholdning.

## Bilag

Bilag 1. Bestemmelser for magtanvendelse, nødværge og nødret

Bilag 3. Høringssvar vedrørende beretning om magtanvendelser fra Rådet for Socialt Udsatte

Bilag 4. Høringssvar vedrørende beretning om magtanvendelser fra Handicaprådet

## **Punkt 4: Beretning om magtanvendelser over for børn og unge på det specialiserede socialområde i alderen 0-17 år**

27.66.04-G01-10-23

### **Resume**

Beskæftigelses- og Socialforvaltningen og Børn- og Ungeforvaltningen fremlægger hermed en første årlig afrapportering af 0-17-årsområdet, således at voksen- og børneområdet sidestilles. Der er et lovkrav om, at kommunerne skal afrapportere magtanvendelser på voksenområdet til byrådet. Der er ikke et tilsvarende lovkrav om afrapportering på 0-17-årsområdet.

Byrådet får her muligheden for at følge udviklingen i antallet af magtanvendelser over for de børn og unge under 18 år, som byrådet har ansvaret for.

I 2022 er der indberettet 186 magtanvendelser på børn og unge mellem 0-17 år. De 186 magtanvendelser er indberettet på 46 unikke børn og unge. Fire magtanvendelser er sket på Odense Kommunes interne tilbud. De øvrige magtanvendelser er sket på eksterne tilbud. 178 ud af de 186 magtanvendelser var tilladte magtanvendelser og de resterende otte magtanvendelser var ikke tilladte magtanvendelser.

### **Effekt**

Sagens karakter gør, at det ikke er relevant at vurdere effektskabende konsekvenser for Odensemålene.

### **INDSTILLING**

Beskæftigelses- og Socialforvaltningen og Børn- og Ungeforvaltningen indstiller til respektive udvalg, at byrådet godkender beretningen om magtanvendelser på børne- og ungeområdet for 2022.

Beskæftigelses- og Socialudvalget anbefaler indstillingen.

Udvalgsmedlem Marlene Ambo-Rasmussen deltog ikke i behandlingen af den indledende del af punktet.

Børn- og Ungeudvalget anbefaler indstillingen.

Udvalgsmedlem Kristian Guldfeldt deltog ikke i mødet.

Udvalgsmedlem Mark Grossmann deltog ikke i behandlingen af dette punkt.

### **Beslutning**

Godkendt.

## Sagsfremstilling

Der er et lovkrav om, at Odense Kommune skal afrapportere magtanvendelser på voksenområdet til byrådet.

Beskæftigelses- og Socialforvaltningen og Børn- og Ungeforvaltningen (herefter forvaltningerne) fremlægger hermed en første årlig afrapportering af 0-17-årsområdet, således at voksen- og børneområdet sidestilles.

Forvaltningerne har udviklet en fælles registreringspraksis for de 0-14-årige i Børn- og Ungeforvaltningen og de 15-17-årige i Beskæftigelses- og Socialforvaltningen. Den fælles registreringspraksis skal sikre, at tallene er sammenlignelige. 2022 var første år med den fælles registreringspraksis.

Dette er første beretning om magtanvendelser på børne- og ungeområdet i Odense Kommune. Fremover afrapporterer de to forvaltninger én gang årligt til byrådet i en fælles beretning. Fremover vil udviklingen i antallet af magtanvendelser fra år til år på børne- og ungeområdet være indeholdt.

### Magtanvendelser på 0-17-årsområdet

Når børn og unge under 18 år bliver anbragt udenfor hjemmet, er det kommunalbestyrelsen i bopælskommunen, der har ansvaret for barnet eller den unge, herunder ansvaret for opdragelsen og for at give barnet eller den unge omsorg og tryghed. Den anbringende kommune skal løbende føre tilsyn med barnet eller den unge og sikre, at barnets eller den unges behov tilgodeses under anbringelsen. Anbragte børn og unge har samme rettigheder som alle andre børn og unge, og det er voksenansvarsloven, der sikrer deres retssikkerhed.

Voksenansvarsloven skal først og fremmest beskytte anbragte børn og unge mod overgreb og unødvendig magtanvendelse. I omsorgen for barnet eller den unge kan der imidlertid opstå situationer, hvor der opstår uoverensstemmelse mellem barnets eller den unges ønsker og personalets faglige vurdering af, hvad der er det bedste for barnet eller den unge.

I sådanne situationer skal der ske en afvejning af barnets eller den unges ret til med- og selvbestemmelse i forhold til retten til omsorg. Magtanvendelse kan være påkrævet for at sikre omsorgen for barnet eller den unge. Det kan for eksempel være i tilfælde, hvor barnet eller den unge har en selvskadende eller destruktiv adfærd, der gør, at vedkommende er til fare for sig selv eller for andre. I sådanne tilfælde kan det for eksempel være tilladt at fastholde eller føre et barn eller en ung til et andet opholdsrum. Det kan også være tilladt at undersøge barnet eller den unge eller vedkommendes opholdsrum.

En socialpædagogisk støtte, omsorg og pleje skal altid gå forud for brugen af magt. Personalet skal også altid benytte sig af den mindst indgribende løsning. Personalet skal med andre ord gøre alt for, at barnet eller den unge medvirker frivilligt, inden de henvender sig til brugen af magt.

Personalet må således kun foretage magtanvendelser i bestemte og nøje definerede situationer. Derudover giver straffelovens regler om nødværge og nødret personalet mulighed for i ekstraordinære situationer at anvende magt for at afværge truende skader.

Bilag 1 beskriver bestemmelserne for tilladte magtanvendelser, herunder:

- Former for magtanvendelse, jf. voksenansvarsloven

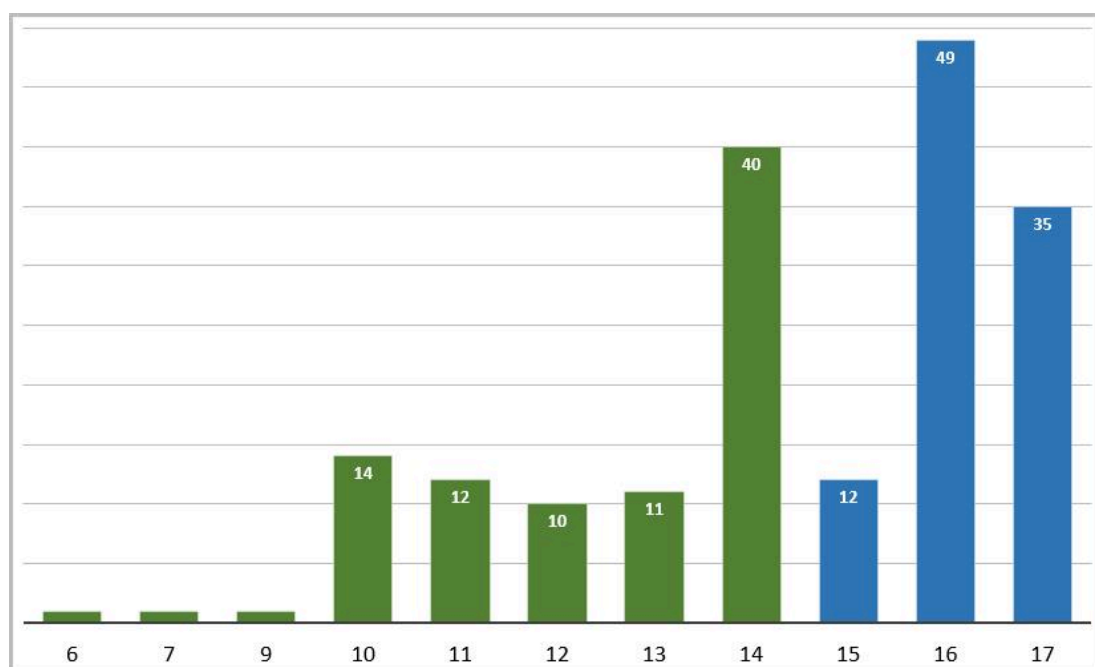
- Reglerne om nødværge og nødret
- Hvem der må udøve magtanvendelse

#### Afrapportering på magtanvendelser på børne- og ungeområdet (0-17-årsområdet) i Odense Kommune

I 2022 er der indberettet 186 magtanvendelser over for børn og unge mellem 0-17 år. De 186 magtanvendelser er indberettet på 46 unikke børn og unge. Det vil sige, at der er 25 unikke børn mellem 0-14 år, og 22 unikke unge mellem 15-17 år. Fire magtanvendelser er sket på Odense Kommunes interne tilbud. De øvrige magtanvendelser er sket på eksterne tilbud.

178 ud af de 186 magtanvendelser var tilladte magtanvendelser. Otte magtanvendelser vedrørende fem unikke børn og unge, vurderes ikke at være tilladte. De fleste tilfælde handler om, at personalet kunne have trukket sig fra situationen eller have handlet på en mere proportionel måde.

Figur 1. Magtanvendelser fordelt på alder\*

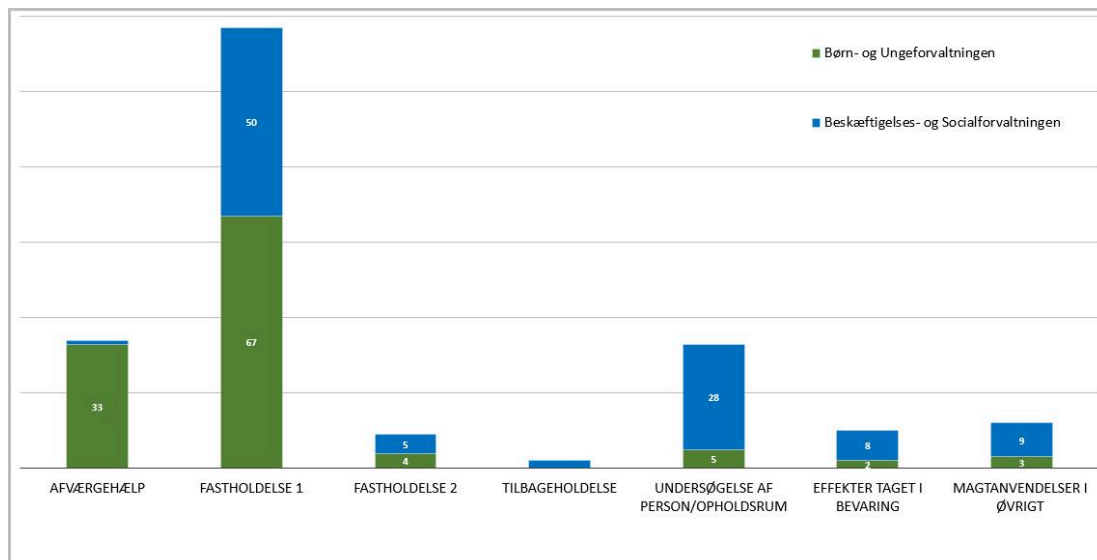


\*De 186 magtanvendelser er foretaget overfor 46 unikke børn og unge jf. aldersfordeling.

Figur 1 viser magtanvendelser fordelt på alder i 2022. Der var ingen magtanvendelser over for de 0-5-årige og tre magtanvendelser på de 6-9-årige børn. I 2022 blev der foretaget flest magtanvendelser over for 16-årige (49 magtanvendelser). Over en tredjedel af de 49 magtanvendelser er foretaget over for den samme 16-årige.

Figur 2 viser, hvordan magtanvendelserne fordeler sig pr. forvaltning på de forskellige typer af magtanvendelser i voksenansvarsloven. Lovgrundlaget fremgår af bilag 1. Bestemmelser for magtanvendelse, nødværge og nødret på børne- og ungeområdet.

Figur 2. Magtanvendelser fordelt typen af magtanvendelse og forvaltning\*

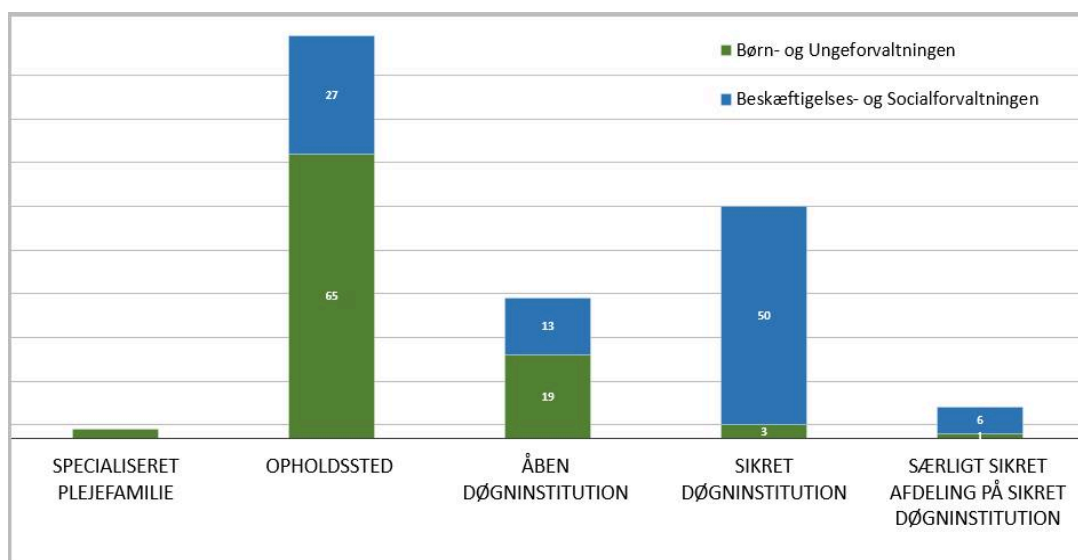


\*De 186 magtanvendelser er foretaget over for 46 unikke børn og unge jf. aldersfordeling.

Omkring 60 % af magtanvendelserne har været fastholdelse (1), hvor personalet har fastholdt eller ført et barn eller en ung væk fra situationen for at undgå selvskade eller skade på andre. Der har i 2022 været 34 magtanvendelser om afværgenhjælp, hvoraf næsten alle har været over for børn under 15 år. Afværgenhjælp betyder, at personalet kortvarigt har fastholdt eller ført et barn eller en ung væk fra en situation for at undgå, at ting går i stykker.

Fastholdelse og afværgenhjælp kan i nogle tilfælde være nødvendigt over for eksempel børn og unge med funktionsnedsættelse. Der har derudover været 33 magtanvendelser, hvor personalet har undersøgt et barn eller en ung eller vedkommendes opholdsrum. Størstedelen af disse har været over for 15-17-årige unge.

Figur 3. Magtanvendelser fordelt på anbringelsesform og forvaltning\*



\*De 186 magtanvendelser er foretaget over for 46 unikke børn og unge jf. aldersfordeling.

Figur 3 viser, hvordan magtanvendelserne i 2022 er fordelt på anbringelsesform.

De fleste magtanvendelser er foretaget over for børn og unge på opholdssteder og på sikrede døgninstitutioner.

## Odense Kommunes eget tilbud - Løkkehus

Odense Kommune har ét eget tilbud til døgnanbragte børn og unge, Løkkehus. Her er der fokus på at forebygge magtanvendelse.

Alle nye medarbejdere på Løkkehus introduceres til voksenansvarsloven og regler om magtanvendelser. Derudover er det siden 2019 sikret, at alle medarbejdere (faste og vikarer) er trænet i forhold til den nænsomme magtanvendelse, således at der er en sikkerhed for både børn og voksne, hvis en magtanvendelse bliver nødvendig. Ligeledes er alle medarbejdere uddannet i konflikthåndtering.

Endvidere er der skarp fokus på den rette visitation inden for målgruppen. Et barn vurderes dermed i forhold til den aktuelle børnegruppe på Løkkehus, således at en god balance sikrer trivsel bedst muligt.

Ovenstående tiltag har medført en nedgang i magtanvendelser fra 152 i 2019 til 5 i 2022. Der er her tale om børn og unge anbragt af Odense Kommune og andre kommuner.

## Eksterne tilbud

Forvaltningerne følger løbende med i, om der er udfordringer med magtanvendelser på de eksterne tilbud, som forvaltningen bruger til børn og unge fra Odense Kommune. Det sker ved at følge med i, hvor mange magtanvendelser de enkelte tilbud indberetter på Odense Kommunes anbragte børn. Forvaltningerne fører også et personrettet tilsyn. Her har forvaltningerne fokus på, om det enkelte barn eller unge fra Odense Kommune trives.

Når en magtanvendelse bliver indberettet til Socialtilsynet og Odense Kommune, foretager forvaltningen altid en juridisk og faglig vurdering af, om magtanvendelsen er tilladt.

Magtanvendelser er et af de områder, som forvaltningerne har fokus på, når de matcher et barn til et anbringelsessted, samt når forvaltningerne indgår kontrakter med eksterne tilbud. Forvaltningerne er meget opmærksomme på tilbud, som har indberettet mange magtanvendelser. Forvaltningerne går altid i dialog med tilbuddets ledelse, hvis et tilbud indberetter mange magtanvendelser. I dialogen er der fokus på, hvordan tilbuddet kan blive bedre til at forebygge magtanvendelser.

Bilag 2 og 3, som er vedhæftet, er lukket, da de indeholder personhenførbare oplysninger.

## Socialtilsynets rolle

Socialtilsynet fører minimum én gang om året et driftsorienteret tilsyn med sociale tilbud for at sikre, at tilbuddene har den fornødne kvalitet. Hvis en magtanvendelse sker på et socialt tilbud, som Socialtilsynet fører tilsyn med, skal den altid indberettes til Socialtilsynet.

Socialtilsynet bruger oplysningerne om magtanvendelser til at tilrettelægge sit tilsyn. Hvis et tilbud har mange magtanvendelser, kan det for eksempel betyde, at Socialtilsynet aflægger flere tilsynsbesøg på tilbuddet, eller at de har ekstra stort fokus på magtanvendelser i sit tilsyn med tilbuddet. Socialtilsynet kan også sætte et tilbud under skærpet tilsyn eller give et påbud.

## **Økonomi**

Denne sag har ikke økonomiske konsekvenser for Odense Kommune, herunder for kommunens kassebeholdning.

## **Bilag**

Bilag 1. Bestemmelser for magtanvendelse, nødværge og nødret på børn- og ungeområdet

Webtilgængelige diagrammer fra sagsfremstillingen

Bilag 4. Høringssvar fra Rådet for Socialt Udsatte

Bilag 5. Høringssvar fra Handicaprådet

# **Punkt 5: Godkendelse af indberetningen af magtanvendelser i Odense Kommune i 2022**

00.01.00-A00-385-19

## **Resume**

I denne sag skal udvalget behandle Ældre- og Handicapforvaltningens årlige indberetning over magtanvendelse for 2022. Indberetningen skal efterfølgende godkendes i byrådet.

I Ældre- og Handicapforvaltningen er der i 2022 blevet indberettet 276 tilfælde af magtanvendelse. Det er en stigning i forhold til 2021, hvor der blev indberettet 226 magtanvendelser. Der er indberettet 68 tilfælde af magtanvendelse, som falder uden for servicelovens regler for magtanvendelse. De 68 tilfælde er begrundet i nødret/nødværge.

I 2022 var der ca. 19.700 borgere, som fik indsatser inden for Ældre- og Handicapforvaltningens område. Opgørelsen omhandler både Odense-borgere i egne tilbud og Odense-borgere visiteret til tilbud i en anden kommune.

Magtanvendelse kan, som en sidste udvej, bruges i situationer, hvor borgeren har en betydelig eller varig nedsat psykisk funktionsevne. Samtidig skal borgeren være ude af stand til at handle fornuftigt eller overskue konsekvenserne af sine handlinger.

Beskæftigelse- og Socialforvaltningen udarbejder også en beretning om magtanvendelser på voksenområdet, som Beskæftigelse- og Socialforvaltningen har ansvaret for. Byrådet præsenteres for de to beretninger på samme byrådsmøde

Oversigten over antallet af magtanvendelser i 2022 samt Ældrerådet og Handicaprådets høringssvar er vedlagt som bilag til sagen.

## **Effekt**

Sagen har ingen konsekvenser for Odensemålene.

## **INDSTILLING**

Ældre- og Handicapforvaltningen indstiller til udvalget, at byrådet godkender indberetningerne over magtanvendelser for 2022.

Ældre- og Handicapudvalget anbefaler indstillingen.

## **Beslutning**

Godkendt.

## Sagsfremstilling

Landets kommuner er, ifølge serviceloven, forpligtet til årligt at lave en indberetning over de magtanvendelser, der har været i kommunen. Denne sag omhandler indberetningen af de magtanvendelser, der har fundet sted i 2022 i Ældre- og Handicapforvaltningen.

### Magtanvendelser i Ældre- og Handicapforvaltningen

I Ældre- og Handicapforvaltningen er der i 2022 blevet indberettet 276 tilfælde af magtanvendelse. Der er indberettet 68 tilfælde af magtanvendelse, som falder uden for servicelovens regler for magtanvendelse.

Opgørelsen omfatter Odense-borgere bosat i Odense Kommune og Odense-borgere, der bor i botilbud i andre kommuner. I 2022 var der ca. 19.700 borgere, som fik indsats inden for Ældre- og Handicapforvaltningens område.

Nedenstående skema viser den samlede opgørelse over magtanvendelser i Ældre- og Handicapforvaltningen i 2022. I skemaet fremgår også tallene for 2021, så der er mulighed for at sammenligne. Der er en stigning i forhold til 2021, hvor der blev indberettet 226 tilfælde af magtanvendelse. Det er i den sammenhæng væsentligt at være opmærksom på, at det er normalt, at der er udsving i antallet af magtanvendelser fra år til år. Én borger/sagsforløb kan have stor betydning for det samlede billede. Det er derfor tydeliggjort i skemaet dels hvilken type af magtanvendelse, der er tale om, og dels hvilket forløb der er tale om for at give et så nuanceret billede som muligt af de indberettede magtanvendelser.

Stigningen fra 2021 til 2022 dækker særligt over en væsentlig stigning i antallet af magtanvendelser uden for serviceloven. Det drejer sig primært om én stærkt udadreagerende borger, hvor det har været nødvendigt at hyre et vagtværn. Dels for at beskytte borgeren, men ligeledes for at beskytte de øvrige beboere på botilbuddet. Der har ligeledes været en del indberetninger vedrørende én dørsøgende og ikke-trafiksikker borger. Personalet har været nødt til at fastholde borgeren for at undgå, at denne forlod stedet. Derudover har der været en række magtanvendelser på demensområdet i forbindelse med hygiejnesituationer.

Magtanvendelser, som bliver foretaget over for Odense-borgere i botilbud i andre kommuner, bliver sendt til Odense Kommune til godkendelse. Magtanvendelser, som bliver udøvet i tilbud under Region Syddanmark, bliver indberettet til regionen. Regionen træffer afgørelse på baggrund af indberetningen, som efterfølgende bliver sendt til orientering i Odense Kommune. Magtanvendelser, som bliver udøvet overfor borgere, der kommer fra andre kommuner, bliver indberettet til den tidligere opholdskommune.

	Forløb medfødt hjerneskade	Forløb sindslidelser	Forløb erhvervet hjerneskade	Forløb vedvarende sygdoms-udvikling	Odenseborgere i udenbys tilbud	Borgere på fri-plejehjem	Samlet 2022	Samlet 2021
§124c afværgenhjælp	6						6	
§124d Fastholdelse/faren til andet lokale	43	2			23		68	60
§125 Særlige døråbnere					1		1	
§128 Bløde stofseler			1	2	9		12	9
§128b Tryghedsskabende velfærdsteknologi (ikke-demente)	4	1		1	6		12	8
§128c Låsning og sikring af yderdøre og vinduer				1	1		2	
§§ 129 og 129a Flytning uden samtykke (ikke-demente)		1	3	1			5	16
§136a Fasthold i hygiejnesituationer (ikke-demente)	2	1	2		1		6	6
§136c Fasthold i hygiejnesituationer (demente)				67		1	68	89
§136d Fasthold ved konfliktsituationer (demente)				1			1	
§136f Flytning uden samtykke (demente)		1	2	24			27	30
§ 137a-d Besøgsrestriktioner								
§ 137e-j Fuldbydelse af strafferetlige foranstaltninger								
Andre tilfælde af magtanvendelse som ikke er beskrevet i serviceloven	57		1	1	9		68	8
<b>I alt</b>	<b>112</b>	<b>6</b>	<b>9</b>	<b>98</b>	<b>50</b>	<b>1</b>	<b>276</b>	<b>226</b>

## Eksempler på magtanvendelse

I dette afsnit er der eksempler på de forskellige magtbestemmelser.

- § 124c: Afværgenhjælp - En borger kan fastholdes, hvis borgeren fx er ved at ødelægge et TV eller andre ting af en vis værdi.
- § 124d og § 136 d: Fastholdelse - En borger kan fastholdes, hvis borgeren er ved at overfalde en anden borger eller er ved at bevæge sig ud på befærdet vej uden at være trafiksikker.
- § 125: Særlige døråbnere - Hvis en borger ofte forlader botilbuddet eller plejehjem for at gå ud på befærdet vej eller udenfor i frostvej uden tøj på, kan der opsættes en døråbner med fx dobbelt håndtag eller lignende, som forsinker borgeren, så personalet kan nå at reagere.
- § 128: Stofseler - Man kan fastspænde en borger med bløde stofseler til en kørestol, hvis borgeren gentagne gange forsøger at rejse sig fra stolen og derved kan risikere at falde og slå sig. Nogle borgere glemmer, at de ikke kan gå/stå og bliver ved med at forsøge.
- § 128 b og § 136: Tryghedsskabende velfærdsteknologi - Det kan fx være ringemåtter, GPS'er, faldalarmer, døralarmer, som kan sættes op ved borgere, der ofte vågner om natten og søger ud af bolig/plejehjem. Det hjælper til, at borger ikke skal overvåges af personalet og til, at personalet kan komme borger til undsætning, hvis der er brug for det.
- § 128c: Låsning og sikring af yderdøre og vinduer - Kan anvendes ved borgere, der forlader bolig/plejehjem og opsøger fare.
- § 129 og § 129a: Giver mulighed for at flytte borgere, der ikke er i stand til selv at svare (eller som modsætter sig), til botilbud eller plejebolig, og hvor det ikke længere vurderes forsvarligt at bo i eget hjem.
- § 136 a og § 136 b: Kortvarig fastholdelse af borgere i hygiejnesituationer, fx bleskift, tandbørstning eller bad eller lignende. Dette er kun i de tilfælde, hvor hygiejnen truer borgerens helbred.
- § 137 a-d: Besøgsrestriktioner - Man kan forbyde fx aggressive pårørende i fællesarealer i et botilbud eller plejehjem.
- § 137 e-j: Fuldbydelse af strafferetlige foranstaltninger - Det vil være et vilkår i en dom og kan være forbud mod adgang til telefon og internet, indelåsning om natten eller undersøgelse af deres rum for fx stoffer eller våben.

Magtanvendelser der falder uden for reglerne i serviceloven

Der har i 2022 været 68 indberetninger af magtanvendelse, der falder uden for reglerne om magtanvendelse i serviceloven.

Kommunens personale kan alene anvende magt under de betingelser, der er fastlagt i serviceloven. Der er en skarp adskillelse mellem magtanvendelse efter serviceloven og efter sundhedsloven, hvor magtanvendelse efter sundhedsloven kun kan ske i behandlingsregi under ansvar af en læge.

Det er et krav for magtanvendelse efter serviceloven, at der er risiko for borgerens liv og helbred. Fx i forbindelse med tandbørstning skal det være dokumenteret, at der er alvorlig betændelse eller borgerens ernæringsmæssige situation er truet. Kommunens personale kan ikke bruge magt til forebyggende tandpleje.

Indberetningerne kan være begrundet i nødret/nødværge. Nødret/nødværge skal altid betragtes som en sidste udvej. Det kan blandt andet dække over, at personalet har brudt døren ind til en borger, da der var frygt for, at borgeren ville gøre skade på sig selv. Der kan desuden være eksempler på brug af tvang, som burde være behandlet efter sundhedslovens regler om brug af magt ved behandling.

Bliver der indberettet tilfælde af magtanvendelse, der falder udenfor servicelovens regler, bliver lederen af stedet informeret herom. Lederen af stedet har ansvar for at håndtere situationen med sit personale eventuelt med hjælp fra den faglige koordinator (demenskoordinator eller myndighedssagsbehandler). Der skal igangsættes tiltag til at forebygge lignende situationer, fx gennem Marte Meo-metoden (der hjælper med at afklare, hvad den demente har brug for) på demensområdet.

Hvis magtanvendelsen ikke har hjemmel i hverken serviceloven eller i reglerne om nødret/nødværge, må det overvejes, om der er sket en strafbar handling i forbindelse med magtanvendelsen.

Forvaltningens tiltag for at reducere magtanvendelser

Handleplaner

Der skal udarbejdes faglige handleplaner i forbindelse med alle magtanvendelsesforanstaltninger, jf. serviceloven. Udarbejdelsen af faglige handleplaner kan medføre, at der i nogle tilfælde er fundet frem til andre socialpædagogiske metoder, så magtanvendelser er undgået.

Undervisning i magtanvendelsesregler og indberetning

Forvaltningens konsulenter og demenskoordinatorer yder løbende rådgivning, og der sker løbende opfølgning i forhold til de indberettede magtanvendelser. Forvaltningens juridiske konsulent involveres ved behov bl.a. med tilbud om undervisning i magtanvendelsesreglerne og indberetning heraf.

Derudover kommer medarbejdere og ledere på e-learningkursus i magtanvendelse. Kurset sikrer, at alle medarbejdere får den nødvendige grundviden. Det giver tryghed i hverdagen og styrker retssikkerheden for borgerne. Kurset er udviklet til medarbejdere, der arbejder med omsorg for borgere med nedsat fysisk eller psykisk funktionsevne.

Hvilke borgere er omfattet af regler om magtanvendelse

Reglerne om brug af magt gælder i forhold til voksne med betydelig og varig nedsat psykisk funktionsevne. De fleste af reglerne er fælles for hele målgruppen, men nogle af reglerne er opdelt i forhold til to målgrupper. Det drejer sig om følgende:

- Voksne med betydelig og varig nedsat funktionsevne, der ikke er en konsekvens af demens eller lignende.
- Voksne med betydelig og varig nedsat funktionsevne, som er en konsekvens af demens eller lignende.

Borgerne skal desuden have indsatser efter §§ 83-87 eller §§103-104 i serviceloven, før de er omfattet af reglerne for brug af magtanvendelse. §§ 83-87 omfatter personlig hjælp, omsorg og pleje. §§ 103-104 omfatter samværs- og aktivitetstilbud på handicapområdet.

Reglerne i serviceloven giver plejepersonalet mulighed for at bruge en række foranstaltninger, der har karakter af magtanvendelse. Inden magtanvendelse bliver anvendt, skal personalet gøre, hvad der er muligt for at opnå borgerens frivillige medvirken. Magtanvendelsesforanstaltningen skal stå i rimeligt forhold til det, der forsøges opnået. Foranstaltningerne må aldrig erstatte omsorg, pleje og socialpædagogisk bistand. Magtanvendelse skal ske så skånsomt og kortvarigt som muligt.

Hvad er magtanvendelse

Serviceloven giver mulighed for at anvende forskellige foranstaltninger til forskellige målgrupper. Der er eksempelvis lempeligere regler for iværksættelse af magtanvendelse overfor borgere med demens sammenlignet med de øvrige målgrupper.

Serviceloven giver mulighed for følgende foranstaltninger:

Kapitel 24: Personer med betydelig og varig nedsat psykisk funktionsevne

- Afværgehjælp § 124 c
- Fastholdelse mv. §124 d
- Særlige døråbnere § 125
- Stofseler § 128
- Tryghedsskabende velfærdsteknologi § 128 b
- Låsning og sikring af yderdøre og vinduer § 128 c
- Flytning uden samtykke §§ 129 og 129 a

Kapitel 24 a: Personer med betydelig og varig nedsat psykisk funktionsevne, som ikke er en konsekvens af demens eller lignende

- Kortvarig fastholdelse i personlig hygiejne-situationer § 136 a

Kapitel 24 b: Personer med betydelig og varig nedsat psykisk funktionsevne, som er en konsekvens af demens eller lignende

- Kortvarig fastholdelse i personlig hygiejne-situationer § 136 c
- Fastholdelse mv. ved meget grænseoverskridende eller meget konfliktskabende adfærd § 136 d
- Flytning uden samtykke § 136 f

Hvem må udøve magtanvendelse

I situationer, hvor der er akut behov for handling, er det personalet, som kan iværksætte magtanvendelse. Det kan fx være i en situation, hvor borgeren udsætter sig selv eller andre for en farlig situation eller ved voldelig adfærd. Foranstaltningerne bliver efterfølgende vurderet af den pågældende forløbschef i Ældre- og Handicapforvaltningen.

Når magtanvendelsen ikke knytter sig til en akut situation, skal den godkendes af en forløbschef i Ældre- og Handicapforvaltningen inden foranstaltningen bliver sat i gang. Det kan fx være godkendelse af låsning af yderdøre og vinduer.

Personalet skal indberette ethvert indgreb i den personlige frihed, herunder foranstaltningerne nævnt ovenfor. Indberetningen sker i et særligt skema til Ældre- og Handicapforvaltningen. På baggrund af indberetningerne vurderer forvaltningen, om der er behov for en anbefaling eller anden form for opfølgning. Det er personalets indberetninger, som danner baggrund for opgørelsen nedenfor.

## **Økonomi**

Denne sag har ikke økonomiske konsekvenser for Odense Kommune, herunder kommunens kassebeholdning.

## **Bilag**

Ældrerådets høringssvar

Handicaprådets høringssvar på udvalgets behandling af magtanvendelser 2022

Oversigt over magtanvendelser 2022

## **Punkt 6: Godkendelse af kommunal garanti for lån til Foreningen Fælles Service Center**

00.17.00-A00-1-20

### **Resume**

Denne sag handler om, at foreningen Fælles Service Center har optaget et lån til at styrke det tværsektorielle udbud af stomiprodukter – herunder dækning af initialomkostninger og sikring af tilstrækkelig likviditet. Foreningen Fælles Service Center har anmodet Odense Kommune om kommunal garanti for lån på op til 7,5 mio.kr.

Odense Kommune er medlem af foreningen Fælles Service Center, der er koordinerende i forhold til daglig drift af det tværsektorielle samarbejde omkring stomiprodukter til borgere og patienter i Region Midtjylland og Syddanmark.

Fælles Service Center er en fælles offentlig organisatorisk serviceplatform, som arbejder for kommuner og regioner. Fælles Service Center er organiseret som en forening med begrænset ansvar mellem offentlige parter. Foreningen er forpligtet til at levere fleksible og skalerbare serviceydelser, samt understøtte det tværgående sundhedssamarbejde og fælles løsninger for medlemmerne.

Det forventes, at et tæt tværsektorielt samarbejde med Region Midtjylland, Region Syddanmark og Aarhus Kommune vil betyde, at patientrejsen fra nyopereret patient til borger med permanent stomi vil være sammenhængende og understøttende i forhold til den enkelte borgers behov. Det forventes yderligere, at Odense Kommune vil kunne skabe mere effektive arbejdsgange, hvor gensidig forståelse og sparring bl.a. vil føre til at dobbelte arbejdsgange forsvinder. Endvidere har samarbejdet allerede resulteret i lavere priser.

### **Effekt**

Sagen har ingen konsekvenser for Odensemålene.

### **INDSTILLING**

Ældre- og Handicapforvaltningen indstiller til udvalget, at byrådet godkender, at der stilles garanti for et lån på op til 7,5 mio. kr. til foreningen Fælles Service Center.

Ældre- og Handicapudvalget anbefaler indstillingen.

Borgmesterforvaltningen har ingen bemærkninger.

Økonomiudvalget anbefaler Ældre- og Handicapudvalgets indstilling.

Rådmand Christoffer Lilleholt deltog ikke i mødet.

## **Beslutning**

Godkendt.

## **Sagsfremstilling**

Odense Kommune samarbejder med Region Midtjylland, Region Syddanmark og Aarhus Kommune ("Parterne") om tværsektorielle udbud af stomiprodukter, et websystem til håndtering af bestillinger og bevillinger samt en lager- og logistikløsning. Samtidig er der i Syddanmark indgået en samarbejdsaftale på stomiområdet. I alt 31 kommuner og de to regioner har tilsluttet sig løsningen gennem deres medlemskab af foreningen Fælles Service Center.

I Fremtiden skal flere tværsektorielle udbud indgå i løsningen. Disse områder er urologi, sårplejeartikler, diabetesprodukter samt sonderemedier og klinisk ernæring.

Fælles Service Center har optaget en driftskredit til at styrke det tværsektorielle udbud af stomiprodukter – herunder dækning af initialomkostninger og sikring af tilstrækkelig likviditet. Fælles Service Center har anmodet Parterne om at stille kaution for driftskrediten, Parterne stiller hver især en kaution på 3,0 mio. kr.

Parterne er enige om, at såfremt det er nødvendigt og fordelagtigt, vil Parterne have mulighed for at udvide kautionen op til maksimalt 7,5 mio. kr. pr. Part, med henblik på udvidelse af samarbejdet indenfor urologi, sårpleje, diabetes og klinisk ernæring.

Samarbejdet, der udspringer af økonomiaftalerne for såvel kommuner som regioner, har til formål at skabe en løsning, der sikrer et tæt tværsektorielt samarbejde og et ensartet produktsortiment til gavn for borgere, kommuner og regioner. Det forventes således, at det tætte samarbejde vil betyde, at patientrejsen fra nyopereret patient til borger med permanent stomi vil være sammenhængende og understøttende i forhold til den enkelte borgers specifikke behov, så denne på bedste vis kan få en hverdag igen.

Det forventes ligeledes, at kommuner og regioner vil kunne skabe mere effektive arbejdsgange, hvor en gensidig forståelse og sparring vil føre til, at dobbelte arbejdsgange forsvinder, og at kommunens fagpersoners viden om stomi kontinuerligt vil blive opgraderet. Endvidere har samarbejdet allerede resulteret i bedre priser.

## **Økonomi**

Odense Kommune vil lovligt kunne yde den ønskede garanti. Afgivelse af kommunal garanti til foreningen Fælles Service Center vil påvirke kommunens låneramme i 2023 svarende til garantiens størrelse på op til 7,5 mio. kr. Det forventes, at der vil være en ledig låneramme i 2023 til dette.

Da der alene er tale om en garanti, og da der forventes at være ledig låneramme, påvirker denne sag ikke kommunens kassebeholdning. Men Odense Kommune påtager sig en økonomisk risiko, der betyder, at hvis garantien på et tidspunkt bliver udløst, skal op til 7,5 mio. kr. finansieres fra kassen. Risikoen for, at garantien kommer i anvendelse, vurderes som lille.

## **Bilag**

Bilag 1 - KO-0045\_Kreditaftale Fælles Service Center - 29.03.2023

Bilag 2 - KO-0044\_Fælles Service Center - Kautionserklæring - 29.03.2023

KO-0046 - Inter Partes Aftale vedr. garantistillelse - den 29.03.2023

Notat\_Valg af serviceaftalemedlemmer FSCs Bestyrelse 2023\_29.03.2023

# **Punkt 7: Udpegning til Odense Kommunes Handicapråd**

00.22.00-A30-2-21

## **Resume**

Byrådet har tidligere udpeget Jeanette Andreasen som medlem af Odense Kommunes Handicapråd. Ældre- og Handicapforvaltningen har fremsendt indstilling til ændring i handicaprådets sammensætning.

Som ny repræsentant for Ældre- og Handicapforvaltningen indstilles, at Hasse Jacobsen, chef for Handicap og Sindslidelse indtræder som nyt medlem af Odense Kommunes Handicapråd i stedet for Jeanette Andreasen, stabschef for Økonomi og HR i Ældre- og Handicapforvaltningen.

## **Effekt**

Sagens karakter gør, at det ikke er relevant at vurdere effektskabende konsekvenser for Odensemålene.

## **INDSTILLING**

Borgmesterforvaltningen fremsender sagen til byrådet.

## **Beslutning**

Godkendt.

## **Sagsfremstilling**

Der henvises til sagsresuméet.

## **Økonomi**

Denne sag har ikke økonomiske konsekvenser for Odense Kommune, herunder for kommunens kassebeholdning.

## **Punkt 8: Udpegning af medlem til bestyrelsen for foreningen Odense Klimapartnerskab**

00.22.00-P21-2-23

### **Resume**

På mødet den 2. februar 2022 godkendte Odense Byråd etableringen af Byens Klimapartnerskab.

Der er nu stiftet en forening ved navn Odense Klimapartnerskab. Odense Kommune er medstifter af foreningen, og skal ifølge vedtægterne udpege et medlem til foreningens bestyrelse.

Valggruppe ABCF og løsgænger Andreas Møller indstiller, at borgmester Peter Rahbæk Juel udpeges som medlem af bestyrelsen i Odense Klimapartnerskab.

Rådmand Tim Vermund og Rådmand Søren Windell deltager i bestyrelsesmøderne som observatører.

Ifølge foreningens vedtægter udpeges bestyrelsens medlemmer for ét år af gangen.

Valggruppe ABCF og løsgænger Andreas Møller indstiller imidlertid, at borgmester Peter Rahbæk Juel udpeges for den resterende valgperiode, således at byrådet ikke skal have forelagt en sag om udpegning med et års mellemrum.

### **Effekt**

Sagens karakter gør, at det ikke er relevant at vurdere effektskabende konsekvenser for Odensemålene.

### **INDSTILLING**

Borgmesterforvaltningen fremsender sagen til byrådet.

### **Beslutning**

Godkendt.

### **Sagsfremstilling**

Der henvises til sagsresuméet.

### **Økonomi**

Denne sag har ingen økonomiske konsekvenser for Odense Kommune, herunder for kommunens kassebeholdning.