

# **REFERAT Økonomiudvalget 2018-2021 d. 16-03-2021**

**Mødedato** Tirsdag d. 16. marts 2021 kl. 08:30

**Mødested** Gæstekantine 1

## Indholdsfortegnelse

Bøgeparken Fysisk helhedsplan.....	3
Lindved – salg af landbrugsarealer til jordfordeling.....	12
Endelig vedtagelse af Kommuneplan 2020-2032.....	16
Fremtidens Vollsmose. Lokalplan nr. 1-910 med sammenfattende redegørelse og VVM-tilladelse til Økonomiudvalgets årsberetning for 2020.....	29
Anvendelse af den Socialøkonomiske Investeringsmodel (SØM) i Odense Kommune.....	49
Optagelse af lån.....	53
Tiltag til imødegåelse af skattely.....	55
Solbakken mv. Dispensationsansøgning vedrørende andel almene familieboliger i lovbestemt udvik	61
Lukket: Danmarks bedste iværksætterhub.....	65
Opfølgning på initiativretssag om ghettolisten.....	66
Afrapportering på det specialiserede socialområde.....	68
Lukket: Mulig event i Odense.....	75
Erhvervs- og Vækstpolitik 2021-2024.....	76
Lokal hjælpepakke for erhvervslivet i forbindelse med Covid-19.....	78
Lukket: Bydelspuljen 2021 - drøftelse af anvendelse af puljen.....	80
Covid-19 – aktuel situation samt iværksatte og mulige handlinger.....	81
Afdækning af religiøse råd i Odense.....	82
Fremtidigt arbejde i forbindelse med tværkommunal arbejdsgruppe om offshore vind.....	85
Odense Renovation - gas fra affaldsdepoter.....	86
Revidering af mindevæggen bag byrådssalen.....	87
Lukket: Ny event i Odense.....	88
Lukket: Odense Letbane.....	89

# Punkt 1: Bøgeparken Fysisk helhedsplan

03.02.00-P20-1-20

## Resume

Vollsmose står over for gennemgribende forandringer frem mod 2030. Ghetto Lovgivningen kræver andelen af almene familieboliger i seks boligafdelinger i Vollsmose nedbragt til maksimalt 40 %.

De almene boliger, der står tilbage efter nedrivning, skal gennemgribende renoveres efter væsentlige problemer med nedslidning, så afdelingen fremtidssikres med attraktive og tidssvarende boliger.

Civica har ansøgt om kommunal godkendelse af en fysisk helhedsplan for den almene boligafdeling 318, Bøgeparken i Vollsmose.

Bøgeparken er én af de seks afdelinger, som blev opført i 1970'erne, og består af 476 familieboliger, hvoraf der efter nedrivning og ombygning vil stå 189 boliger tilbage.

Boligorganisationerne Civica og Fyns Almennyttige Boligselskab anmoder om Odense Kommunes godkendelse om at søge 116,0 mio. kr. infrastrukturmidler hos Landsbyggefonden. Det er en betingelse fra Landsbyggefonden, at kommunen godkender infrastrukturprojektet.

Formålet med ny helhedsplan for Bøgeparken:

- Nedlæggelse og nedrivning af 287 almene familieboliger.
- Supplerende infrastrukturprojekt på tværs af Egeparken, Bøgeparken og Birkeparken.
- Gennemgribende renovering af 189 eksisterende almene familieboliger.

Helhedsplanens samlede økonomiske ramme er 459,1 mio. kr. ekskl. infrastrukturprojektet.

Det er en betingelse for helhedsplanen, at kommunen stiller garanti for realkreditlånet og bidrager med kapitaltilførsel. Garantien forventes at blive 100 % på de støttede lån svarende til 312,1 mio. kr. Heraf giver Landsbyggefonden sikkerhed for halvdelen af et eventuelt tab på garantiforpligtelsen (også kaldet regaranti) og en forventet garanti på 100 % på de understøttede lån svarende til 87,0 mio. kr. Kommunens andel af kapitaltilførslen udgør 0,3 mio. kr.

## Effekt

Flere odenseanerne i job og på vej til job

Renovering af boliger har positiv indvirkning på beskæftigelsen i den periode, hvor renoveringen gennemføres.

Et sundere Odense

Det er vigtigt, at boligerne har et godt indeklima, så borgerne trives. Området vil i fremtiden kunne tiltrække forskellige beboergrupper, heriblandt både ældre, unge og børnefamilier.

## **INDSTILLING**

By- og Kulturforvaltningen indstiller til udvalget, at byrådet godkender:

1. Nedlæggelse og nedrivning af 287 almene boliger i Bøgeparken.
2. Den fysiske helhedsplan for Bøgeparken, herunder ny kommunal garanti for realkreditlån på op til 312,1 mio. kr. samt kapitaltilførsel på 0,3 mio. kr., som afholdes inden for By- og Kulturudvalgets egen driftsramme.

By- og Kulturforvaltningen indstiller, at udvalget godkender:

3. Supplerende infrastrukturprojekt til Egeparken, Bøgeparken og Birkeparken, og at ansøgning sendes til Landsbyggefonden.

By- og Kulturudvalget anbefaler indstillingens punkt 1 og 2 og godkender indstillingens punkt 3.

Udvalgsmedlem Søren Freiesleben stemmer imod.

Borgmesterforvaltningen bemærker, at By- og Kulturforvaltningen har oplyst, at som det fremgår af sagsfremstillingen, så skal garantibeløbet i indstillingspunkt 2 ændres til 399,3 mio. kr. (i stedet for 312,3 mio. kr.), og beløbet på 87,0 mio. kr. i resuméet skal ændres til 87,2 mio. kr.

## **Beslutning**

Økonomiudvalget anbefaler By- og Kulturudvalgets indstilling.

## **Sagsfremstilling**

Vollsmose vil frem mod 2030 gennemgå en gennemgribende forvandling fra et udsat boligområde til en attraktiv og velfungerende bydel. De fysiske forandringer af Vollsmose betyder, at området bliver åbnet op med nye veje og stier. Nogle boliger bliver revet ned, andre boliger bliver renoveret, og der bliver opført nye private boliger og erhverv.

Den politiske aftale "Den sidste Vollsmoseplan" fra 2018 beskriver sammen med den lovpligtige udviklingsplan fra 2019 den fysiske omdannelse af Vollsmose. Rammelokalplanen for Vollsmose (lokalplan nr. 1-910) indeholder en række bestemmelser for renovering, ombygning samt mulighed for nedrivningen af eksisterende bebyggelser.

Boligorganisationerne foretager nedrivninger, renoveringer og ombygninger i egne boligafdelinger og er ansvarlige for gennemførelsen af helhedsplanen.

Bøgeparken er en af de seks afdelinger i Vollsmose, hvor ghettolovningen kræver, der sker store fysiske forandringer.

En selvstændig bydel

Vollsmose ligger i den nordlige del af Odense, der i 1960'erne og 1970'erne blev en selvstændig bydel for mange beboere med adgang til centrale services som indkøb, børnepasning, skole, gymnasium, fritidsaktiviteter, store naturområder med plads for fællesskab, leg og motion.

Bydelen er her defineret som de seks parker mod syd og øst og består af en blanding af højhuse, blokke og rækkehuse. Bebyggelsen er opført efter datidens ønske om et monofunktionelt, visuelt og fysisk afskærmet boligområde med store friarealer og trafikseparering.

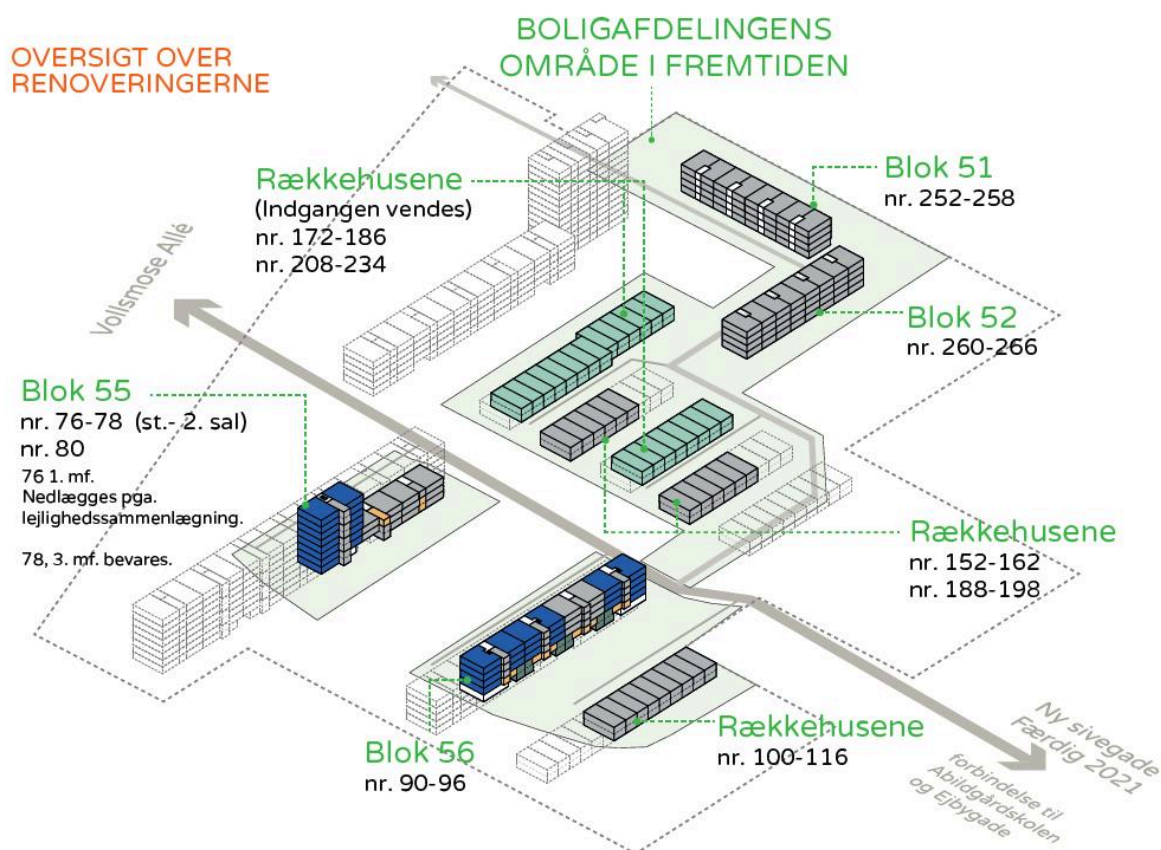
Den gennemgående materialeholdning med hvid beton og gule mursten er karakteristisk for hele Vollsmoses bebyggelse.

Som følge af de store ubrudte parkeringsarealer og bebyggelsens enorme skala fremstår området i dag meget isoleret.

## 1. Nedlæggelse og nedrivning af almene boliger i Bøgeparken

I Bøgeparken foretages den største procentvise nedlæggelse af almene boliger i Vollsmose, hvilket får betydning for den bygningsstruktur, der efterlades.

Nedlæggelse af almene boliger sker i Blok 53, 54, 55, 56, 57, 58, 59.1, 59.2, 59.3, 59.4, som tilsammen udgør 287 almene boliger.



De boliger, som skal renoveres er fremhævet i denne oversigt.  
Det er vedtaget, at der skal nedrives 287 boliger.  
De stiplede boliger er udpeget til nedrivning.

Nedlæggelse og nedrivning af en almen boligorganisations boliger skal godkendes af kommunalbestyrelsen.

Omkostningerne til nedrivning af de eksisterende boliger afholdes af de omhandlende afdelinger.

Grundarealet vil som følge af nedrivningerne tilsvarende arealmæssigt nedjusteres til ny anvendelse i form af private matrikler. Der arbejdes på etablering af et arealudviklingsselskab med henblik på byggemodning og salg af arealer til opførelse af nye boliger og erhverv.

### 3. Supplerende infrastrukturprojekt

Boligorganisationerne Civica og FAB anmoder om Odense Kommunes godkendelse om at søge infrastrukturmidler hos Landsbyggefonden (LBF).

De to almene boligorganisationer, Civica og FAB er gået sammen om at søge godt 116,0 mio. kr. til supplerende infrastruktur i boligafdelingerne Egeparken (Civica), Bøgeparken (Civica) og Birkeparken (FAB) i Vollsmose.

Det er en betingelse fra LBF, at kommunen godkender infrastrukturprojektet. Godkendes infrastrukturprojektet ikke, kan ansøgningen ikke sendes til LBF, og projektet kan ikke gennemføres.

Infrastrukturprojektet vil understøtte igangsatte udviklings- og forbedringstiltag i området og være bindeled i udviklingen fra at være en ghetto til et velfungerende boligområde.

Formålet med ansøgningen er at bryde afdelingernes isolation ved grundlæggende at sikre boligområdets sammenhæng ved etablering af veje, byrum og ændre forsyningsforholdene med den nye struktur, så forsyningen til boligerne sikres.

Beboerne i Bøgeparken har været inddraget, og infrastrukturprojektet blev vedtaget med afstemning pr. brev i december 2020. Det er en forudsætning, at infrastrukturprojektet tillige vedtages på et afdelingsmøde i Egeparken og Birkeparken.

#### By- og Kulturforvaltningens anbefaling

Forvaltningen vil anbefale, at der søges om supplerende infrastrukturmidler hos LBF, som understøtter udviklingsplanens vision om at løfte området på tværs af de tre boligafdelinger Egeparken, Bøgeparken og Birkeparken.

Den samlede økonomi for hele infrastrukturprojektet er op til 116,0 mio. kr. Støtte til almene boligafdelinger bevilges af LBF i form af tilskud til infrastrukturændringer, der gennemføres i udsatte boligområder.

Hele infrastrukturprojektet finansieres af LBF, og denne sag har ikke økonomiske konsekvenser for Odense Kommune, herunder kommunens kassebeholdning, eller huslejestigninger til beboerne i boligafdelingerne Egeparken, Bøgeparken og Birkeparken.

## 2. Den fysiske helhedsplan for Bøgeparken

En fysisk helhedsplan er en renovering af en almen boligafdeling. Den støttes af LBF, som er en fond, der er oprettet ved lov. Fonden finansierer sine aktiviteter ved, at lejerne i den almene sektor betaler ind til fonden (afdelingerne betaler fortsat ydelser, selv når de oprindelige lån er tilbagebetalt).

Helhedsplanen betyder, at der via blandt andet sammenlægninger og nye tilgængelige boligindretninger sikres lyse, attraktive og fremtidssikrede boliger. Boligernes ydre opgraderes, så bebyggelsen får et ydre, der understreger bebyggelsens og boligernes kvaliteter, ligesom opholdsarealer og infrastruktur disponeres med fokus på at skabe attraktivt grønt og trygt boligområde.

Ombygningen af de 189 eksisterende boliger indrettes med 5 forskellige boligtyper, heraf mange store boliger, så en blandet beboergruppe sikres med mulighed for social mobilitet.

### Boligafdelingen Bøgeparken

Afdelingen består af 476 lejemål fordelt på 66 rækkehuse og 410 lejligheder. Bøgeparken blev opført i 1970-1972 som en del af Vollsmoseplanen fra 1964.

Boligerne er beliggende med indkørsel fra Vollsmose Allé med adresse Bøgeparken 76-266, Odense NØ.

### Bebyggelsens tilstand

Den byggetekniske gennemgang viser, at byggeriet generelt er nedslidt. Der forekommer fugt i bygningsdelene, primært omkring kældre, og skimmelvækst i badeværelser og ydervægge. Installationer inkl. kloak er fra opførelsestidspunktet.

### Helhedsplanens indhold

I forbindelse med udviklingsplanen for Vollsmose nedrives i alt 287 boliger, og 187 boliger bevares fordelt med 43 rækkehuse og 146 lejligheder. Heraf indrettes 35 tilgængelighedsboliger.

Boligtype	Fordeling før	Tilgængelighedsbolig	Fordeling øvrige boliger efter
1- rums	90 stk.	0 stk.	14 stk.
2 -rums	55 stk.	0 stk.	7 stk.
3- rums	64 stk.	0 stk.	66 stk.
4 -rums	201 stk.	35 stk.	24 stk.
5- rums (rækkehuse)	66 stk.	0 stk.	43 stk.
I alt	476 stk.	35 stk.	154 stk.

Alle boliger under den fysiske helhedsplan får bl.a.:

- Nyt tag inkl. efterisolering.
- Nye facader inkl. efterisolering.
- Vinduer og døre udskiftes.
- Nye VVS og El installationer.
- Ventilationsanlæg etableres i alle boliger.
- Ændring/forbedring af indeklima.
- Nye gulve i alle boliger.
- Nye køkkener og badeværelser.
- Nye altaner.
- Nymalede overflader i alle boliger.
- Boligudvidelser.
- Nye veje, stier og forsyninger i området.
- Nyt haveanlæg.

De 35 tilgængelighedsboliger etableres i blok 55 og 56 fordelt med 15 stk. i blok 55 og 20 stk. i blok 56. Boligerne placeres vertikalt oven på hinanden, så alle tilgængelighedsboliger i samme opgang betjenes af samme elevator.

Tilgængelighedsboligerne indrettes, så de henvender sig til flere brugere fra den moderne familiebolig og seniorbolig med mulighed for at blive i eget hjem. Fx ved en funktionsnedsættelse med behov for ekstra plads til at komme rundt i boligen med rollator eller kørestol.

De 154 boliger, der ikke ombygges til tilgængelighedsboliger, bevarer primært den nuværende indretning og størrelse. Der indrettes nye køkkener og badeværelser i forhold til tidens krav og funktion.

Der vil blive etableret et nyt beboerhus i overgangen mellem Bøgeparken og Egeparken, der etableres nye veje og gangstier for en mere blandet infrastruktur og i forbindelse med betjening af de nye matrikler.

Afdelingen har et stort vedligeholdelseefterslæb, og det vil være relevant at gennemføre i sammenhæng med en samlet gennemgribende løsning af afdelingens bygningsmæssige problemer.

#### Helhedsplanens omfang

Emne (indeks nov-2019)	Støttede arbejder	Ustøttede arbejder
Fysisk helhedsplan (oplyses i hele kroner)	312.129.000	147.004.000
I alt	312.129.000	147.004.000
Fællespuljetilskud		-3.097.000
Kapitaltilskud		-1.280.000
Tilskud egen trækingsret/dispositionsfond		-1.033.000
Indfrielse af lån til kollektivt forbedringsarbejde		634.000
Reguleringskonto		-40.000.000
Overførsel fra opsparede midler LBF		-15.000.000
Heraf lånefinansieres	312.129.000	87.228.000

Kommunal garanti

100 %

100 %

Helhedsplanens anlægsbudget beløber sig til 459,1 mio. kr. inkl. moms. Heraf en udgift på 6,4 mio. kr. til indfrielse af lån til kollektive forbedringsarbejder, som er en restydelse på køkkenrenoveringer foretaget i 2007-2008. Køkkenerne erstattes af nye køkkener i forbindelse med helhedsplanen, og lånet skal derfor indfries.

Opsparing i afdelingen, brug af egen trækningsret i LBF, fællespuljetilskud, finansiering via reguleringskonto samt kapitaltilførsel på i alt 60,4 mio. kr. fratrækkes.

Optagelse af realkreditlån udgør i alt 399,3 mio. kr. fordelt på støttede lån på 312,1 mio. kr. og ustøttede lån på 87,2 mio. kr.

Garantien forventes at blive 100 % på de støttede lån svarende til 312,1 mio. kr. Heraf giver LBF sikkerhed for halvdelen af et eventuelt tab på garantiforpligtelsen (også kaldet regaranti) og en forventet garanti på 100 % på de ustøttede lån svarende til 87,2 mio. kr.

Ny kommunal garanti for helhedsplanen udgør 399,3 mio. kr.

## Husleje

LBF har udarbejdet en finansieringsskitse for den samlede plan. Udgangspunktet er at sikre, at huslejen holdes på et niveau, hvor boligerne kan lejes ud. Det betyder, at den gennemsnitlige huslejestigning bliver ca. 22 % svarende til en stigning på ca. 142 kr. pr. m<sup>2</sup> pr. år.

Huslejen for hele afdelingen er umiddelbart før helhedsplanens gennemførelse gennemsnitligt på 645 kr. pr. m<sup>2</sup> pr. år. Efter renoveringen stiger gennemsnitshuslejen til gennemsnitligt 787 kr. pr. m<sup>2</sup> pr. år.

Boligtype renoveret	Areal Før/efter	Husleje før pr. måned	Husleje efter pr. måned	Stigning %
1- rums renoveret	34/37 m <sup>2</sup>	2.178 kr.	2.837 kr.	30,2 %
2 -rums sammenlagte	67/92 m <sup>2</sup>	4.247 kr.	6.033 kr.	42,1 %
3- rums renoveret	97/94 m <sup>2</sup>	5.560 kr.	6.156 kr.	10,7 %
4 -rums renoveret	111,6 m <sup>2</sup>	6.278 kr.	7.177 kr.	14,3 %
4 -rums tilgængelighed	112/119 m <sup>2</sup>	6.278 kr.	8.104 kr.	29,1 %
5- rums renoveret	127/128 m <sup>2</sup>	7.011 kr.	8.133 kr.	16,0 %

Huslejeeksempler. Alle tallene er i 2020-priser.

Som følge af ghettolovgivningen indeholder helhedsplanen nedrivning af 287 boliger, der forventes et huslejetab på ca. 20,0 mio. kr. samt et garagelejetab på ca. 1,2 mio. kr.

Der ventes besparelser på afdelingens vedligeholdelse og henlæggelser til PPV (planlagt, periodisk vedligeholdelse). En årlig estimeret besparelse på ca. 16,4 mio. kr., som forventes at give afdelingen en årlig merudgift på ca. 5,0 mio. kr., der ikke dækkes af de færre driftsudgifter.

Stigende huslejer vil medføre stigende udgifter til boligstøtte for Odense Kommune.

#### Øvrige forhold

LBF har via lovgivningen et bestemt antal midler til fysiske helhedsplaner over hele landet hvert år. På baggrund af besigtigelser og forhandlinger prioriterer de, hvilke projekter der er bedst egnede til at få støtte.

Helhedsplanen for Bøgeparken er startet i 2019 og blev endeligt vedtaget pr. brevstemning i december 2020. Her stemte 152 for, 7 imod og 2 stemmer var ugyldige. Der blev ikke afholdt beboermøde, men beboerinformationsdage, hvor alle kunne blive orienteret om helhedsplanen. Sammen med stemmesedlen fik beboerne en temaavis med mulighed for at få indblik i, hvad helhedsplanen betyder for deres egne huslejer og øvrige forhold. Byggeriet forventes at blive sat i gang ultimo 2021 og gjort færdigt ultimo 2026.

Der vil i byggeperioden blive behov for genhusning af alle beboere. Behovet for genhusning håndteres af Civica, primært internt i afdelingen og alternativt i nærområdet. Genhusningsperioden forventes at blive mellem 6 og 8 måneder.

#### By- og Kulturforvaltningens vurdering

Ghettolovgivningen kræver andelen af almene familieboliger i seks boligafdelingen i Vollsrose nedbragt med maksimalt 40 %. Forvaltningen vurderer derfor, at den fysiske helhedsplan er nødvendig for afdeling 318, Bøgeparken.

#### Lovhjemmel

Fysiske helhedsplaner bliver gennemført i henhold til lov om almene boliger mv., kapitel 7.

## Økonomi

#### Kapitaltilførsel

Landsbyggefonden kræver en kapitaltilførsel til afdelingen på 1.280.000 kr. Odense Kommune, boligorganisationen og realkreditinstituttet bidrager med hver 1/5 og Landsbyggefonden bidrager med 2/5. Odense Kommunes bidrag udgør således 256.000 kr.

Odense Kommunes bidrag foreslås finansieret inden for driftsrammen under By- og Kulturudvalget til ydelsesstøtte for almene boliger. Kapitaltilførslen forventes gennemført i 2026.

## Garanti for realkreditlån

Helhedsplanen forventes at koste op til 459.133.000 kr. Ca. 312.129.000 kr. er arbejder, der støttes af Landsbyggefonden og ca. 147.004.000 kr. er ustøttede arbejder, der tillægges ca. 634.000 kr. til indfrielse af forbedringslån på køkkenrenovering, og fratrækkes ca. 60.410.000 kr. fra opsparing i afdelingen, brug af egen trækningsret i LBF, fællespuljetilskud, finansiering via reguleringskonto samt kapitaltilførsel.

Optagelse af realkreditlån udgør i alt 399.357.000 kr. fordelt på støttede lån på 312.129.000 kr. og ustøttede lån på 87.228.000 kr.

Odense Kommune skal garantere for den del af lånene, der overstiger 60 % af ejendomsværdien. For de støttede lån yder Landsbyggefonden 50 % regaranti. Det vil sige, at Landsbyggefonden skal refundere kommunen halvdelen af det tab, kommunen måtte lide, hvis garantien gøres effektiv over for kommunen.

Det er en betingelse for helhedsplanen, at kommunerne stiller garanti for realkreditlånet og bidrager med kapitaltilførsel. Garantien forventes at blive 100 % på de støttede lån svarende til maksimalt 312.129.000 kr. Heraf giver Landsbyggefonden sikkerhed for halvdelen af et eventuelt tab på garantiforpligtigheden (også kaldet regaranti). Garantien på de ustøttede lån forventes at blive 100 % og vil maksimalt udgøre 87.228.000 kr. Kommunens andel af kapitaltilførslen udgør 256.000 kr.

Endelig beregning af garantierne sker ved projektets afslutning, hvor ejendommen igen vurderes, og ny kommunal garanti beregnes.

Garantien påvirker ikke kommunens låneramme, men en godkendelse indebærer, at kommunen påtager sig en økonomisk risiko.

By- og Kulturforvaltningen vurderer, at risikoen er minimal, da det kun er sket én gang på landsplan, at en garanti for en fysisk helhedsplan er udløst.

Den samlede gæld i afdelingen efter renovering vil blive op til 560.802.054 kr. svarende til 28.402 kr. pr. m<sup>2</sup>.

Efter renovering udgør den samlede garanti for Bøgeparken 527.896.059 kr., som udgør ny garanti på 399.357.000 kr. og eksisterende garanti på 128.539.059 kr.

## Bilag

Hæftelsesoversigt afd. 318.

Bøgeparken Helhedsplan\_temaavis.pdf

## **Punkt 2: Lindved – salg af landbrugsarealer til jordfordeling**

13.06.04-P19-3-21

### **Resume**

Denne sag handler om salg af 3 landbrugsarealer til Landbrugsstyrelsen. Arealerne bliver i dag bortforpagtet.

Arealerne skal bruges til jordfordeling i forbindelse med gennemførelse af vådområdeprojekt i Lindved/Højby. Projektet, som er påbegyndt i 2015, har til formål at fjerne kvælstof fra markernes drænvand, inden det ender i sårbare farvande som eksempelvis Odense Fjord.

Det er afgørende for gennemførelse af vådområdeprojektet, at arealerne sælges til Landbrugsstyrelsen, så Landbrugsstyrelsen kan gennemføre den påtænkte jordfordeling.

Arealerne kan sælges til Landbrugsstyrelsen uden offentligt udbud.

Arealerne sælges til markedsprisen.

### **Effekt**

En klima- og miljøvenlig storby

Vådområder er et af virkemidlerne i det nationale virkemiddelkatalog, hvor der er oplyst en række virkemidler, der har til formål at fjerne kvælstof fra markernes drænvand og fra vandløbsvandet, inden det ender i vores sårbare indre farvande (her Odense Fjord). Mindre udledning af kvælstof vil være med til at forbedre havmiljøet.

### **INDSTILLING**

By- og Kulturforvaltningen indstiller til udvalget, at byrådet godkender salg af arealerne til Landbrugsstyrelsen på de anførte vilkår, jf. økonomiafsnittet.

By- og Kulturudvalget anbefaler indstillingen.

Borgmesterforvaltningen har ingen bemærkninger.

### **Beslutning**

Økonomiudvalget anbefaler By- og Kulturudvalgets indstilling.

### **Sagsfremstilling**

## Vådområdeprojektet

Siden 2015 er der arbejdet på at gennemføre et vådområdeprojekt ved Lindved/Højby. Projektområdet er ca. 55 hektar stort, og vandløbene Lindved Å og Volderslev-Lindved afløbet løber igennem projektområdet.

Vådområder er et af virkemidlerne i det nationale virkemiddelkatalog, hvor der er oplyst en række virkemidler, der har til formål at fjerne kvælstof fra markernes drænvand og fra vandløbsvandet, inden det ender i vores sårbare indre farvande (her Odense Fjord). Mindre udledning af kvælstof vil være med til at forbedre havmiljøet.

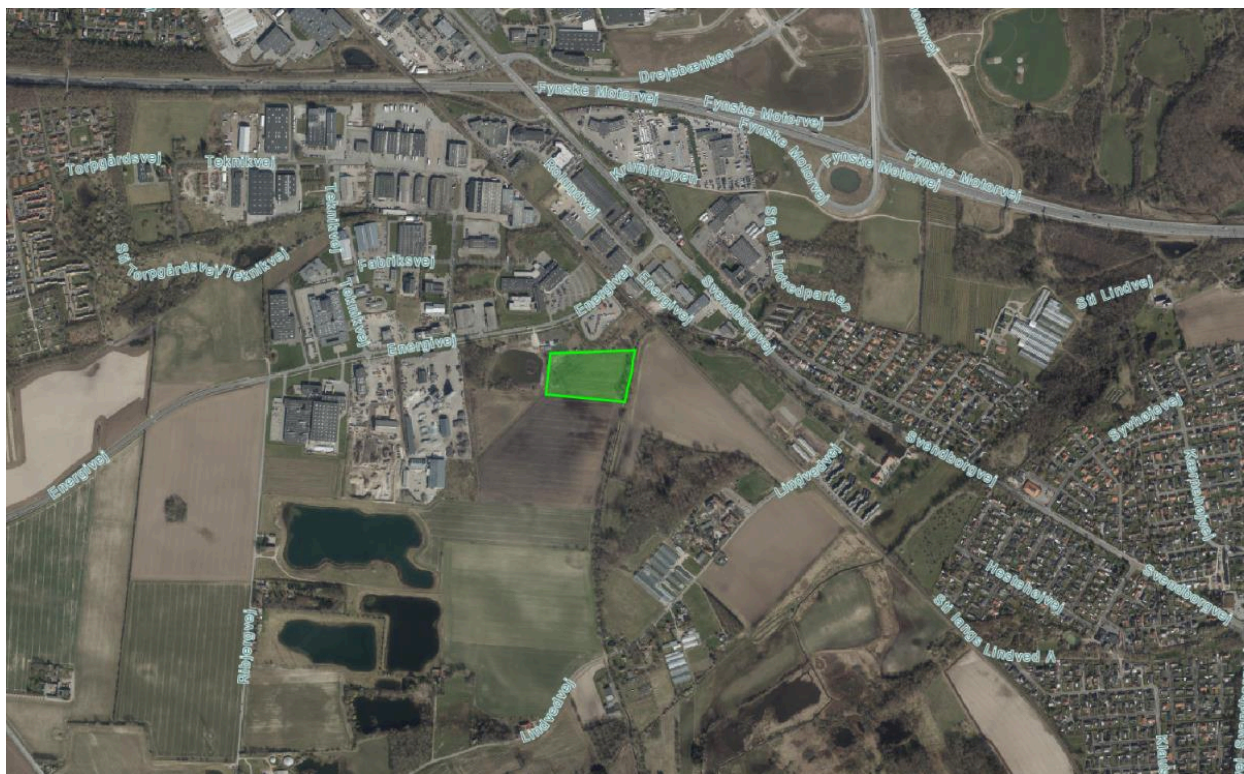
Vådområdeprojektet finansieres af EU midler (75 %) og statslige midler (25 %).

Vådområdeprojektet gennemføres via en jordfordeling, som Landbrugsstyrelsen administrerer. Lodsejerne, der lægger jord til projekterne, kan ønske, at der findes egnet jord, som de kan købe som erstatning for den jord, de afgiver til projektet. Det har været en stor udfordring at finde egnet erstatningsjord i Lindved projektet til de lodsejere, der ønskede det. Det er nu stort set på plads, men det har været årsagen til, at projektet stadig efter 5 år ikke er realiseret.

## Salg af arealer

Der er 2 lodsejere, der er interesserede i ved jordfordeling at overtage nogle mindre arealer, som Odense Kommune ejer. Det forudsætter, at Odense Kommune sælger arealerne til Landbrugsstyrelsen.

Det første areal er et mindre areal, der ligger ud mod Energivej. Arealet forpagtes i dag ud til dyrkning og er på ca. 2,6 ha. Dette areal er beliggende udenfor projektområdet. Salgsprisen for arealet er ca. 211.200 kr.





Den samlede salgspris for arealerne er ca. 884.400 kr.

Landbrugsstyrelsen afholder samtlige omkostninger forbundet med salget.

Salg af de 3 arealer er afgørende for, at der kan laves de sidste nødvendige aftaler med lodsejerne om deres deltagelse i og dermed realisering af projektet.

Arealerne kan sælges til Landbrugsstyrelsen uden et offentligt udbud.

Overtagelse af arealerne er fastsat til den efterfølgende første i måneden efter byrådets godkendelse.

## **Økonomi**

Salgsprovenuet på 884.400 kr. tilfalder budgetområdet Jordforsyning, Ubestemte formål.

De manglende budgetterede indtægter fra forpagtning, der samlet beløber sig til 31.145 kr. årligt (2020-niveau), findes inden for By- og Kulturudvalgets egen ramme.

## Punkt 3: Endelig vedtagelse af Kommuneplan 2020-2032

01.02.03-P15-1-18

### Resume

Kommuneplan 2020-32 er et af midlerne til at gøre byrådets drømme i bystrategi 2019 til virkelighed.

Drømmen om kvalitet og menneskelig skala skabes gennem klare krav om god arkitektur i nye byggerier. Drømmen om en grøn og levevenlig storby realiseres ved at fastholde grøn-blå struktur og lægge nye arealer ud til fremtidige parker, byrum og mødesteder.

Drømmen om at gå forrest i klimaindsatsen bliver en realitet ved, at der stilles klare krav om håndtering af vand til dem, der gerne vil bygge i Odense. Desuden skabes det bæredygtige transportvalg ved udlæg af trafikknudepunkter, hvor det er nemt at skifte mellem bæredygtige transportformer.

Drømmen om lokalområdernes nærhed og engagement realiseres ved dels at lægge nye områder ud til boliger, både i de mindre lokalsamfund og i og omkring bymidten, dels ved, at der udlægges nye arealer til fritidsformål, hvor det bliver muligt at mødes i fremtiden.

Byrådet skal med denne sag vedtage Kommuneplan 2020-32 endeligt samt beslutte, hvordan de bemærkninger, der kom ind i høringsperioden i sommeren 2020, skal besvares.

I sagen er der redegjort for, hvilke ændringer forvaltningen foreslår indarbejdet i den endeligt vedtagne Kommuneplan 2020-32 for at imødekomme bemærkninger fra myndigheder og borgere.

Denne sag blev behandlet på By- og Kulturudvalgets møde den 2. marts 2021, hvor der blev fremsat et ændringsforslag om at ændre udpegningen af Grønt Danmarkskort til også at omfatte et område i den sydlige del af Åløkkeskoven. Arealet foreslås udpeget til "naturområder med særlige naturbeskyttelsesinteresser", hvorved det bliver en del af Grønt Danmarkskort. På mødet besluttede udvalget, at forslaget skulle i partshøring hos grundejeren, ligesom retsvirkningerne af ændringsforslaget skulle belyses. Vurderingen af ændringsforslagets retsvirkninger fremgår af sagsfremstillingen. Grundejerens høringssvar vil foreligge på mødet.

### Effekt

Et sundere Odense

Kommuneplan 2020-32 understøtter borgernes sundhed ved at stille krav til nye boligkvalitet og kortlægge, bevare og reservere areal til:

- Byens grønne rum.
- Fritidsfaciliteter.
- Stier, både de rekreative og dem til transport.
- Mødesteder.

En storby med blandede og velfungerende bydele

Kommuneplan 2020-32 understøtter dette mål ved at gøre det muligt at stille krav om op til 25 % almennyttige boliger. Desuden udlægges der areal til fritid og erhverv flere steder i byen. Målet understøttes også ved, at fortætningsstrategien fastholdes samtidig med, at de mindre lokalsamfund understøttes.

En storby i vækst

Kommuneplan 2020-32 understøtter dette mål ved at udlægge arealer, der dækker behovet for:

- Boliger.
- Erhverv.
- Detailhandel.
- Infrastruktur.

Byudvikling med kvalitet

Kommuneplan 2020-32 understøtter dette mål ved at:

- Stille krav til bykvalitet i nye byggerier og lokalplaner.
- Reservere plads til Danmarks Grønneste Storby (Grøn-blå struktur).
- Reservere plads til, at naturen kan udvikle sig inden for kortlægningen af Grønt Danmarkskort.
- Reservere plads til nye parker, så flere borgere får mindre end 300 meter til et grønt område.
- Forbedre registreringerne af vores kulturarv, herunder fredede og bevaringsværdige bygninger.

En klima- og miljøvenlig storby

Kommuneplan 2020-32 understøtter dette mål ved at:

- Stille krav til håndtering af regnvand, grundvand og havvand i forbindelse med nye byggerier.
- Stille krav om beskyttelse af drikkevand.
- Udlægge zoner omkring kilder til forurening, således at der ikke bygges boliger de mest udsatte steder.

## INDSTILLING

By- og Kulturforvaltningen indstiller til udvalget, at byrådet godkender:

1. Høringssvarene besvares som foreslået i hvidbogen.
2. Forslag til Kommuneplan 2020-32 vedtages endeligt med de foreslåede ændringer.
3. By- og Kulturforvaltningen påbegynder arbejdet med de 5 tillæg til Kommuneplan 2020-2032, der er nærmere beskrevet i sagsfremstillingen.

By- og Kulturudvalget den 2. marts 2021:

Rådmand Christoffer Lilleholt fremsætter følgende ændringsforslag:

Det foreslås at ændre udpegningen af Grønt Danmarkskort til også at omfatte et område i den sydlige del af Åløkkeskoven. Grønt Danmarkskort ønskes udvidet med hele matr.nr. 27 f samt en mindre del af matr.nr. 27 l Åløkke Hgd, Odense Jorder, til "naturområder med særlige naturbeskyttelsesinteresser". Se den røde markering på kortet herunder, som viser den foreslåede udvidelse af Grønt Danmarkskort.



By- og Kulturudvalget ønsker, at ændringsforslaget forelægges grundejeren til udtalelse, samt at retsvirkningerne af ændringsforslaget belyses. Sagen behandles igen på næstkommende udvalgs møde.

By- og Kulturudvalget den 15. marts 2021:

Udvalgsmedlem Kristian Guldfeldt fremsætter følgende ændringsforslag:

Kommuneplanen anbefales som forelagt. Der ønskes en yderligere belysning af: 1) konsekvenserne af Grønt Danmarkskort, 2) muligheden for overdragelse af skovareal til Odense Kommune på baggrund af grundejerens høringssvar og 3) muligheden for, at beboerne i Ålækkekvarteret kan forestå en indsamling om køb af hele eller dele af arealet.

Udvalgsmedlem Kristian Guldfeldt stemmer for dette ændringsforslag. De øvrige udvalgsmedlemmer stemmer imod ændringsforslaget, der dermed bortfalder.

Rådmand Christoffer Lilleholt og Claus Houden fremsætter ændringsforslag om, at udpegningen af Grønt Danmarkskort ændres til også at omfatte et område i den sydlige del af Åløkkeskoven. Grønt Danmarkskort ønskes udvidet med hele matr.nr. 27 f samt en mindre del af matr.nr. 27 l Åløkke Hgd, Odense Jorder - se kortet ovenfor.

By- og Kulturudvalget anbefaler dette ændringsforslag.

Udvalgsmedlem Kristian Guldfeldt stemmer blankt.

Rådmand Christoffer Lilleholt samt udvalgsmedlemmerne Claus Houden, Anders W. Berthelsen, Niclas Turan Kandemir, Maria Brumvig og Søren Freiesleben ønsker, at der forelægges en særskilt sag for By- og Kulturudvalget indeholdende en belysning af: a) muligheden for overdragelse af skovareal til Odense Kommune på baggrund af grundejerens høringssvar og b) muligheden for, at beboerne i Ålækkekvarteret kan forestå en indsamling om køb af hele eller dele af arealet.

Udvalgsmedlem Kristian Guldfeldt stemmer blankt.

Udvalgsmedlem Søren Freiesleben fremsætter ændringsforslag om, at områderne Lumby og Gammelsø udtages af kommuneplanen som boligudlægningsområde.

Udvalgsmedlem Søren Freiesleben stemmer for dette ændringsforslag. De øvrige udvalgsmedlemmer stemmer imod ændringsforslaget, der dermed bortfalder.

Sammenfatning:

By- og Kulturudvalget anbefaler forvaltningens indstilling med tilføjelse af ændringsforslaget om, at udpegningen af Grønt Danmarkskort ændres til også at omfatte et område i den sydlige del af Åløkkeskoven. Grønt Danmarkskort ønskes udvidet med hele matr.nr. 27 f samt en mindre del af matr.nr. 27 l Åløkke Hgd, Odense Jorder.

Udvalgsmedlem Søren Freiesleben stemmer imod den del af kommuneplanen, der vedrører udlægning af områderne Lumby og Gammelsø som boligudlægningsområde.

## **Beslutning**

Rådmand Søren Windell fremsætter følgende ændringsforslag:

"Kommuneplanen anbefales som forelagt. Der ønskes en yderligere belysning af: 1) konsekvenserne af Grønt Danmarkskort, 2) muligheden for overdragelse af skovareal til Odense Kommune på baggrund af grundejerens høringssvar og 3) muligheden for, at beboerne i Åløkke kvarteret kan forestå en indsamling om køb af hele eller dele af arealet."

Rådmand Søren Windell stemmer for dette ændringsforslag. De øvrige udvalgsmedlemmer stemmer imod ændringsforslaget. Ændringsforslaget er dermed forkastet.

Rådmand Susanne Crawley fremsætter følgende ændringsforslag:

"Vedr. Højby Vest.: Matrikel 42.B.11 omdannes ikke fra landzone til zone for byudvikling. Dette begrundet i natur- og drikkevandsinteresser."

Rådmand Susanne Crawley Larsen stemmer for ændringsforslaget.

Rådmand Brian Dybro tager forbehold.

Borgmester Peter Rahbæk Juel og rådmændene Christoffer Lilleholt og Søren Windell stemmer imod.

Ændringsforslaget er dermed forkastet.

Økonomiudvalget anbefaler By- og Kulturudvalgets indstilling.

Rådmand Søren Windell undlader at stemme i forhold til de dele, der omhandler det af By- og Kulturudvalget vedtagne ændringsforslag om, at Grønt Danmarkskort udvides med hele matr.nr. 27 f samt en mindre del af matr.nr. 27 l Åløkke Hgd, Odense Jorder.

Rådmand Susanne Crawley Larsen stemmer imod de dele, der handler om at lave rammer for lokalplanlægning om til retningslinjer.

## Sagsfremstilling

Kommuneplan 2020-32 er den fysiske plan, der kan understøtte skabelsen af fremtidens Odense med alt det bedste fra både fortid, nutid og fremtid.

Kommuneplan 2020-32 er en udmøntning af de dele af Bystrategi 2019, der har med den fysiske planlægning at gøre. Det er særligt, men ikke kun, Bystrategiens tema 3 "Byudvikling med kvalitet" og tema 4 "Bæredygtig mobilitet", der har indflydelse på indholdet i Kommuneplan 2020-32. Kommuneplan 2020-32 bygger desuden på Kommuneplan 2016-2028.

Kommuneplanen er en plan for, hvordan arealerne i kommunen skal benyttes i de næste 12 år. Normalt revideres kommuneplanen en gang i hver valgperiode.

### Tidsplan

Hvis byrådet godkender Kommuneplan 2020-32, vil den blive offentliggjort og afløser herved Kommuneplan 2016-2028 som administrativt grundlag for opfølgende planlægning samt som rettesnor i de tilfælde, hvor der skal udøves skøn i forbindelse med sagsbehandlingen af for eksempel byggeloven og planloven.

### Baggrund

Forslag til Kommuneplan 2020-32 har været i høring hen over sommeren 2020.

På grund af situationen med Covid-19 blev der udelukkende gennemført digitale aktiviteter i juni måned. I august måned blev der afholdt et fysisk møde for investorer, bygherrer, arkitekter og ejendomsmæglere. Derudover blev der afholdt borgermøder ved to udvalgte nye boligudbygningsområder i Skt. Klemens og Korup.

Ved høringsperiodens afslutning var der indkommet 225 bemærkninger til forslag til Kommuneplan 2020.

Kommuneplanen skal overholde den statslige planlægning, hvorfor Erhvervsstyrelsen skal påse, at kommunerne overholder de statslige planer og interesser. Staten har en helt særlig mulighed for at nedlægge veto imod kommuneplanen, hvis der er forhold i planen, der strider mod de statslige interesser. Hvis staten nedlægger veto, kan den enkelte kommune ikke vedtage sin kommuneplan – kommunen kan derfor gå i dialog med staten om, hvordan interessen bedst kan varetages, eller dele af kommuneplanen kan udelades. For at fremme dialogen med staten er der afholdt møder mellem Odense Kommune og Erhvervsstyrelsen i løbet af høringsperioden.

Opsummering af de indkomne bemærkninger til forslag til Kommuneplan 2020

Herunder findes et sammendrag af de 225 bemærkninger til forslag til Kommuneplan 2020, som desuden udfoldes i den vedlagte hvidbog både i resumé som i original tekst.

## Boligudvikling

De 165 bemærkninger om "Boligudvikling" handler særligt om de nye byvækstområder, der er omfattet af forslag til Kommuneplan 2020. Det drejer sig om boligudbygning ved:

- Højby
- Korup
- Lumby
- Næsbyhoved-Broby
- Skt. Klemens
- Windelsvej

Bemærkningerne indeholder synspunkter både for og imod byudvikling og idéer til områdernes indretning. Desuden er der forslag om helt nye byvækstområder. Der er ca. 10 bemærkninger om planforslagets afsnit om bykvalitet. Blandt de indkomne bemærkninger skal nævnes, at staten nedlagde veto imod boligudlægget ved Windelsvej, hvilket bliver uddybet senere i sagen.

Desuden er der bemærkninger til den ønskede byomdannelse bag Pakhusgården på Rugårdsvej, som dog ikke har været en del af Kommuneplan 2020-2032, men har kørt i sit eget selvstændige spor.

## Erhverv og detailhandel

De 11 bemærkninger inden for emnet "Erhverv og Detailhandel" er ønsker til ændret anvendelse af eksisterende erhvervs- eller detailhandelsområder eller om at tage nye arealer i brug til erhverv og detailhandel. Blandt de indkomne bemærkninger skal nævnes, at staten i første omgang nedlagde veto, da kommuneplanen ikke i tilstrækkelig grad redegjorde for, at motorvejsnære erhvervsområder skal forbeholdes logistikvirksomheder og transporttunge erhverv. Dette er blevet tilrettet og bliver uddybet senere i sagen.

## Grøn Storby

De 50 bemærkninger om "Grøn Storby" handler om bevarelse af byens grønne områder, grøn-blå struktur og Grønt Danmarkskort, fremtidige stier, forslag om mountainbikespor samt idrætsfaciliteter og foreningsliv.

## Klimatilpasning

De tre indkomne bemærkninger om "Klimatilpasning" handler om flerfunktionelle løsninger for klimatilpasning, dræning og overfladenært grundvand og plads til håndtering af overfladevand.

## Trafik og mobilitet

De 29 bemærkninger, der er kommet ind om "Trafik og Mobilitet", handler særligt om parkering, letbanens etape 2 og fremkommelighed.

## Miljø og Teknik

De tre bemærkninger, der er kommet til temaet "Miljø og Teknik", er fra andre myndigheder, der vil sikre sig, at Odense Kommune overholder lovgivningen indenfor afstand til el- og gasledninger.

For at kunne udfolde problemstillingerne, der er rejst fyldestgørende, har der været to delbehandlinger i By- og Kulturudvalget om:

- Boligudbygning.
- Kvalitet i byudviklingen.

På baggrund af de indkomne bemærkninger samt forhandlingen med staten foreslår forvaltningen, at der indarbejdes en række mindre ændringer i den endelige kommuneplan. De konkrete ændringer fremgår af vedlagte bilag. Der er ikke tale om ændringer, der medfører, at kommuneplanen skal i fornyet høring.

### Ændringer i forslag til Kommuneplan 2020-32

Nedenfor beskrives i korte træk det vigtigste indhold i de ændringer, som foreslås gennemført fra forslag til Kommuneplan 2020-32 til den endelige udgave af Kommuneplan 2020-32, som nu fremsættes til endelig vedtagelse.

#### Boligudbygning

Afsnittet om "Boligudvikling" har affødt 165 bemærkninger, som er blevet behandlet på By- og Kulturudvalgets møde den 24. november 2020. Her besluttede By- og Kulturudvalget, at det er vigtigt, på grund af vandhåndtering, at de nye byvækstområder udlægges som større sammenhængende områder tilpasset vandoplandene.

Boligudlægget ved Skt. Klemens foreslås flyttet til 2. prioritet og udvides geografisk mod nord – dette foreslås at ske senere ved et tillæg til Kommuneplan 2020-32. Da By- og Kulturudvalget har fastholdt det samlede boligtal for kommuneplanens planperiode på 890 nye boliger pr. år, ændres det ellers foreslåede byvækstområde Korup Øst som konsekvens heraf til "perspektivområde", der først må udbygges efter 2032. Dette område viste sig også at have en del udfordringer, der kræver en grundig analyse af blandt andet vandforholdene.

Det foreslåede byvækstområde ved Windelsvej skal udtages som konsekvens af et veto fra staten på grund af manglende inddragelse af de omkringliggende risikovirkomheder. Efter vedtagelsen af Kommuneplan 2020-32 vil der blive igangsat en proces med henblik på at gennemføre de lovpligtige høringer, der er en forudsætning for at udarbejde et kommuneplantillæg for byvækstområdet.

En del bemærkninger til det foreslåede boligudlæg ved Lumby pointerer, at udsigten til Lumby Mølle bør sikres. Derfor tilføjes en bestemmelse i kommuneplanrammen, der regulerer den konkrete bebyggelse om, at udsigten til Lumby Mølle skal sikres i forbindelse med nyt byggeri på stedet.

Byggeri på Pakhuskajen rykkes desuden frem til 1. prioritet, som konsekvens af allerede igangsat planlægning.

De resterende boligudlæg fra forslag til Kommuneplan 2020-32 beholdes som i forslaget til Kommuneplan 2020-32.

Det foreslås desuden, at der igangsættes yderligere to konkrete kommuneplantillæg, som imødekommer konkrete ønsker, der er kommet ind i høringsperioden. Det drejer sig om en ejendom på Falen 45, hvor der ønskes en højere bebyggelsesprocent og en ejendom i Åsum, hvor der ønskes etableret et bofællesskab med maksimalt 24 boliger. Sidstnævnte vil åbne mulighed for en ny boligform i et egnet lokalområde.

#### Forvaltningens vurdering af ændringen

Forvaltningen vurderer, at ovenstående imødekommer en række af de problematikker, der er rejst i forbindelse med høringen. Præmissen for den samlede afvejning er, at der fastholdes byvækstområder, der er store nok til, at der kan udarbejdes en samlet vandhåndsplan. Samtidig er det samlede boligantal, på 890 boliger pr. år i hele planperioden, fastholdt.

Endelig er det forvaltningens vurdering, at der i den kommende planperiode bør ses på, om der kan være mindre områder i tilknytning til såvel landsbyer som byområder, der med fordel vil kunne afrundes med enkelte nye boliger. Dels for at understøtte lokalsamfund, men også som naturlig afrunding af by- eller boligområder.

#### Bykvalitet

Afsnittet om "Bykvalitet" har affødt 10 høringssvar. Disse blev behandlet af By- og Kulturudvalget den 10. november 2020. De fleste bemærkninger går på, at bestemmelserne om "Bykvalitet" er for detaljerede og vidtgående. På baggrund af drøftelsen i By- og Kulturudvalget foreslås der gennemført følgende tilpasninger i afsnittet "Bykvalitet": Afsnittet "Bykvalitet" foreslås flyttet fra kommuneplanens rammer til hovedstrukturen og indsættes som retningslinjer med uddybende redegørelsestekst. I forbindelse med flytningen er bestemmelserne gjort lidt kortere og sprogligt tilpasset formen som i henholdsvis retningslinjer og redegørelse.

#### Forvaltningens vurdering af ændringen

Forvaltningen vurderer, at flytningen af afsnittet om "Bykvalitet" fra rammebestemmelser til retningslinjer giver den efterspurgte fleksibilitet. Flexibiliteten opstår med den efterfølgende administration af retningslinjer, som vurderes med hensyn til formål og indhold i forhold til de konkrete ønskede projekter, hvor en rammebestemmelse i højere grad er entydig.

Det er vurderingen, at byrådets intention om, at der skal bygges i en høj kvalitet i Odense, er fastholdt. Kvalitetsafsnittet er fortsat en udmøntning af både intentionerne i Bystrategi 2019 og Odense Kommunes nye arkitekturstrategi - (Byudvikling med kvalitet og omtanke, Arkitekturstrategi Odense 2020).

Retningslinjerne danner grundlag for de kvalitetskrav, der stilles i de fremtidige lokalplaner.

Retningslinjerne om bykvalitet benyttes også i kommunens byggesagsbehandling i de tilfælde, hvor der ikke er en lokalplan. Kvalitetskravene skal her ses i sammenhæng med de retningslinjer i kommuneplanen, der netop regulerer opførelse af byggeri udenfor områder med lokalplan med hensyn til krav om, at ny bebyggelse skal tilpasses de byområder, de opføres i. Her understøtter kvalitetskravene byggesagsbehandlingen ved at være grundlag for den skønsudøvelse, forvaltningen udfører i medfør af byggeloven.

Det, at kvalitetskravene får status som retningslinjer fremfor rammer, har kun juridisk betydning for, hvilke paragraffer i planloven der kan anvendes for at sikre, at nye projekter opfylder kravene. Det er i sjældne tilfælde aktuelt, når et konkret projekt er i strid med kommuneplanens bestemmelser. Her har By- og Kulturudvalget fortsat mulighed for at kræve en ny lokalplan udarbejdet, som kan sikre, at der bygges i overensstemmelse med kommuneplanen.

## Erhverv og Detailhandel

Afsnittet om "Erhverv og Detailhandel" har affødt 11 bemærkninger. En af disse er et veto fra staten om at sikre, at erhvervsarealer langs motorvejen forbeholdes transporttungt erhverv og logistikvirksomheder. Odense Kommune har, for at få ophævet statens veto, tilføjet en redegørelse for balancen mellem behovet og arealudlægget til erhvervsarealer til transportvirksomheder og transporttunge erhverv. I de kommende 12 år vurderes der at være et behov svarende til 12-18 ha erhvervsområder til nye transporttunge virksomheder i Odense.

Et kommunalt ejet rammeområde for erhvervsområdet ved Tietgenbyen Nord er derfor aftalt delt i to lige store dele, hvor den ene del fastholdes uændret til erhverv og den anden del målrettes "Transport- og logistikvirksomheder". Hermed er arealbehovet til nye transporttunge virksomheder dækket frem til 2032. Der tilføjes en retningslinje om at prioritere transporttunge virksomheder højt i udvalgte erhvervsområder langs motorvejen.

## Forvaltningens vurdering af ændringen

Forvaltningen vurderer, at der, set i forhold til de samlede arealudlæg til erhvervsformål, er rummelighed til den specifikke udpegning til transporttungt erhverv og logistikvirksomheder. Arealet ved Tietgenbyen Nord er velbeliggende til formålet med god adgang til motorvejene E20/A9.

## Grøn Storby

I afsnittet "Grøn Storby" har forvaltningen foretaget ændringer i Grønt Danmarkskort for at imødekomme statens bemærkninger, herunder flytning af tekst fra redegørelse til retningslinje og tilretning af kortlægningen, således at alle NATURA 2000 arealer nu indgår i "naturområder med særlige naturbeskyttelsesinteresser", som er en underkortlægning af Grønt Danmarkskort. Desuden er udpegningen af Grønt Danmarkskort ændret således, at der på Højstrup øvelsesterræn ikke udpeges yderligere arealer til Grønt Danmarkskort, end der var udpeget til naturnetværk i Kommuneplan 2016-2028.

Der er kommet en del bemærkninger til afsnittet "Fremtidige hovedstier i Grøn-blå struktur". Nogle af dem går på, at de fremtidige stier er kommet for tæt på private boliger. Her har forvaltningen rettet stiernes forløb, så den grafisk er placeret længere væk fra ejendommene. Derudover er redegørelsen til kortlægningen blevet tilpasset, så det tydeligt fremgår, at de fremtidige stiers endelige forløb først vil blive fastlagt i forbindelse med selve etableringen af stien. Dette vil, når det er aktuelt, ske i dialog med de pågældende lodsejere.

Kold College bemærker, at de benytter et areal, som i forslag til Kommuneplan 2020-2032 er udlagt til fremtidens fritidsformål. De ønsker derfor ikke denne udpegning. Dette foreslås imødekommet ved at fjerne udpegningen.

## Forvaltningens vurdering af ændringen

Forvaltningen vurderer, at ændringer af Grønt Danmarkskort styrker beskyttelsen af de vigtigste naturinteresser. Tilretning af stiers forløb ændrer ikke formålet om at sikre offentlig adgang til naturen.

Med udtagelse af det Kold College ejede område til fremtidens fritidsformål reduceres mulighederne for at kunne etablere nye fritidsanlæg i fremtiden i dette område. Der er en forventning om, at efterspørgslen efter fritidsarealer vil øges i den fortættede storby. Frem mod næste kommuneplan vil forvaltningen fortsat forsøge at afsøge muligheden for at finde egnede arealer til dette formål i området.

## Trafik og Mobilitet

Afsnittet om "Trafik og Mobilitet" har affødt en række bemærkninger omkring fremkommelighed og forslag til konkrete ændringer af vejenes indretning, færdselsregulering mv., som i detaljer ikke reguleres i en kommuneplan. På baggrund af en indsigelse fra Vejdirektoratet er der indarbejdet præciseringer af vejmyndighedsansvar i retningslinjer om interessezoner for statsveje og jernbaner.

Nogle bemærkninger retter sig mod parkeringsproblematikker og dilemmaerne om dette i forhold til sammenhængen med bestemmelser om "Bykvalitet". Parkeringsnormer flyttes fra rammer til retningslinjer.

På baggrund af ønske fra Vollsmose byudviklingssekretariat sænkes parkeringskravene til byomdannelsen af Vollsmose til samme niveau som midtbyen. Parkeringszone 1 udvides således til at omfatte Vollsmose.

### Forvaltningens vurdering af ændringen

Forvaltningen vurderer, at flytningen af parkeringsbestemmelserne fra rammer til retningslinjer vil give den efterspurgte fleksibilitet, da parkeringsarealer indgår i den samlede afvejning af byggeriers kvalitet. Forvaltningen vurderer videre, at der i denne forbindelse ikke går på kompromis med det signal, byrådet ønsker at sende om, at der skal bygges i en høj kvalitet i Odense. Dette er beskrevet i Bystrategi 2019 og Odense Kommunes nye arkitekturstrategi, (Byudvikling med kvalitet og omtanke, Arkitekturstrategi Odense 2020).

## Teknik og Miljø

BaneDanmark og Vejdirektoratet har været særligt opmærksomme på, at der ikke planlægges for støjfølsomme anlæg i nærheden af dels BaneDanmarks arbejdsplads ved Jarlsberggade, dels E20 Fynske Motorvej. For at imødekomme dette udlægges et såkaldt støjkonsekvensområde omkring BaneDanmarks arbejdsplads ved Jarlsberggade, med henblik på at beskytte denne i forhold til støjfølsomme aktiviteter, som boligudbygning.

Ydermere er et areal udlagt til støjfølsomme fritidsaktiviteter nær E20 vest for Sanderum blevet omdefinert således, at der ikke er mulighed for at benytte arealet til støjfølsomme aktiviteter. Arealet var tiltænkt et bredt udbud af fritidsaktiviteter, men det er nu snævret ind til de aktiviteter, som kan foregå nær en motorvej.

På baggrund af Planklagenævnets afgørelse fra december 2020 er kommuneplanrammen for motorsportsbanen i Kærby Mose tilbageført til samme anvendelse som ved vedtagelsen af Kommuneplan 2016-2028. Der er allerede igangsat en proces med henblik på at udarbejde et lovligt plangrundlag for motorsportsanlægget ved Kærby Mose gennem et tillæg til Kommuneplan 2020-32 med tilhørende ny miljøvurdering og lokalplan.

### Forvaltningens vurdering af ændringen

Forvaltningen vurderer, at ændringerne imødekommer den øgede interesse for støj fra de statslige myndigheder ved at sikre, at arealer til støjfølsomme formål begrænses nær statens veje, jernbaner og andre støjende anlæg. Desuden må denne øgede opmærksomhed omkring støj som en miljøbelastning, noteres til fremtidig planlægning.

### Vurdering af retsvirkningerne af ændringsforslaget fremsat på udvalgmødet den 2. marts 2021

Forvaltningen vurderer, at ændringsforslaget ikke ændrer de retsvirkninger, som kommuneplanforslaget i forvejen har for ejers råderet over matr.nr. 27f Åløkke Hgd, Odense Jorder.

På arealet er der i forvejen en række forhold, der begrænser muligheden for byggeri, anlæg og tilstandsændringer. I Kommuneplan 2020-32 drejer det sig dels om ramme 10.R.3, hvor byggemulighederne er indskrænket til byggeri, som er nødvendig for områdets vedligeholdelse og brug som rekreativt område. Dels udpegningen til "grønne sammenhænge" under "grøn-blå struktur", hvor retningslinje 3.1.1.a siger, at "de grønne sammenhænge skal friholdes for byudvikling, herunder boliger, erhverv og detailhandel. Der kan i ubetydeligt omfang ske bebyggelse og anlæg, herunder nødvendige tekniske anlæg og infrastruktur. Dette må kun ske, hvis der ikke sker en væsentlig forringelse af oplevelsen af de landskabelige værdier, for spredningsmulighederne for dyr- og planter eller for områdets rekreative tilgængelighed".

Endvidere er der en række andre forhold, der gælder for hele eller dele af arealet, som generelt begrænser muligheden for byggeri og tilstandsændringer, uden andre tilladelser og dispensationer. Herunder naturbeskyttelseslovens § 3 om beskyttet natur samt samme lovs § 17 om skovbyggelinje.

Inddragelse af området under "naturområder med særlige naturbeskyttelsesinteresser", hvorved det bliver en del af Grønt Danmarkskort, begrænser på den baggrund ikke muligheden for bebyggelse og anlæg yderligere.

Alt i alt vurderer forvaltningen derfor, at udpegningen af Grønt Danmarkskort på arealet ikke vil begrænse ejers muligheder for udnyttelse af arealet yderligere.

Hvad foreslås at gå videre som tillæg til Kommuneplan 2020-32?

Med vedtagelsen af Kommuneplan 2020-32 foreslås det samtidig, at der træffes beslutning om at igangsætte ny planlægning via selvstændige tillæg til Kommuneplan 2020-32.

Det drejer sig om følgende:

- Windelsvej – fornyet høring af virksomheder og myndigheder og på den baggrund udlæg af boligområde.
- Skt. Klemens – stort udvidet boligområde med en samlet plan for vandafledning.
- Åsum – mindre udbygning til kollektive boliger.
- Kærby Mose – som følge af fornyet planprocedure udarbejdes ny rammebestemmelse for motorsportsanlæg.
- Falen 45 - tillæg der øger bebyggelsesprocenten.

Videre forløb

Der vil løbende ske udvikling i Odense Kommune, der kræver ændringer af kommuneplanen – konkret som tillæg til planen. Det skal derfor forventes, at der løbende vil blive forelagt ønsker til ændringer, som vil ske på baggrund af dels konkrete anmodninger fra private, dels som opfølgning på byrådets indsatser.

Herunder kan nævnes; byudviklingsprojekter, nye arealkrævende anlæg og tilpasninger af den eksisterende infrastruktur. Det afgørende her er, at de endnu ubekendte projekter vil kunne imødekommes, når de bliver vurderet i forhold til realiseringen af byggeprojekter, der allerede er en del af kommuneplanen.

I forbindelse med byrådets forestående dialog med lokalsamfundene om lokale velfærdsaftaler kan det eksempelvis blive aktuelt at revurdere kommuneplanens landsbyafgrænsninger. Ligeledes vil den øgede opmærksomhed på CO<sub>2</sub>-reduktion samt klimatilpasning afføde tillæg til Kommuneplan 2020-2032.

## Handlemuligheder

Byrådet kan nu beslutte:

- At vedtage Kommuneplan 2020-32.
- At bede By- og Kulturforvaltningen tilføje ændringer i Kommuneplan 2020-32 inden vedtagelsen. Alt afhængig af ændringernes karakter kan dette udsætte offentliggørelsen af Kommuneplan 2020-32 i kortere eller længere tid.

## Formalia

Kommuneplan 2020-32 ledsages af følgende:

### Miljørapport

Her er redegjort for de påvirkninger på miljøet, som foreslåede ændringer/nyudlæg i forslag til Kommuneplan 2020-32 kan give anledning til.

### Redegørelser

Kommuneplanen indeholder en lang række af såkaldte redegørelser, for eksempel for Kystnærhedszonen og en grundvandsredegørelse, som planloven stiller krav om.

### Hvidbog

Hvidbogen indeholder et lille resumé af hver af de 225 bemærkninger, der kom ind i høringsperioden i sommeren 2020. Desuden har forvaltningen, på baggrund af blandt andet behandlinger i By- og Kulturudvalget, udarbejdet et forslag til svar til hver bemærkning. Hvidbogen skal godkendes politisk i denne sag.

### Verdensmål

Til hvert afsnit i Kommuneplan 2020 er der en lille beskrivelse af, hvilket verdensmål afsnittet understøtter.

Links:

[Kommuneplan 2020-32](#)

[Miljørapport](#)

[Til hvidbogen med resumeer af og svar på de indkomne bemærkninger til forslag til Kommuneplan 2020-32](#)

## Økonomi

Der er ikke handlepligt på en kommuneplan, derfor har Kommuneplan 2020-2032 ikke umiddelbart nogen økonomiske konsekvenser for Odense Kommune, herunder for kommunens kassebeholdning.

## Bilag

Bilag 1 Mindre ændringer af kommuneplanforslag 2020

## Bilag 2 Redaktionelle rettelser

# **Punkt 4: Fremtidens Vollsmose. Lokalplan nr. 1-910 med sammenfattende redegørelse og VVM-tilladelse til nedrivning til endelig vedtagelse**

01.02.00-P16-14-19

## **Resume**

By- og Kulturudvalget besluttede den 6. oktober 2020 at fremlægge forslag til lokalplan nr. 1-910 – Rammelokalplan for Vollsmose - med tilhørende miljørapport, miljøkonsekvensrapport (VVM-rapport) og udkast til VVM-tilladelse i 8 ugers offentlig høring. Planmaterialet er udarbejdet som led i udviklingen af fremtidens Vollsmose.

Høringsperioden forløb fra den 8. oktober til den 4. december 2020. Der er i perioden indkommet 8 høringssvar. Høringssvarene er samlet i en hvidbog, hvor der også er givet forslag til svar på de indsendte høringssvar.

De indkomne høringssvar omhandler primært:

- Positiv tilkendegivelse fra politiet vedrørende trafikale forhold.
- Vandhåndtering.
- Støj.
- Modstand mod lokalplanen, herunder nedrivning og genhusning.
- Tekniske bemærkninger vedrørende eltransmissionsanlæg.

By- og Kulturforvaltningen har vurderet høringssvarene og foreslår på den baggrund, at høringen ikke bør give anledning til ændringer. Dog foreslår forvaltningen en mindre tilføjelse i lokalplanens redegørelse vedrørende eltransmissionsanlægget.

## **Effekt**

En storby med blandede og velfungerende bydele

Lokalplanen understøtter målet om, at Vollsmose skal udvikle sig til en attraktiv og velfungerende bydel med blandede funktioner, bebyggelser og ejerformer.

Byudvikling med kvalitet

Lokalplanen har fokus på, at Vollsmose skal udvikles med kvalitet i arkitektur, by- og landskabsrum samt i forbindelse med ombygning og renovering af eksisterende bebyggelser.

En klima- og miljøvenlig storby

Lokalplanen tager udgangspunkt i en bæredygtig byudvikling (DGNB), hvor forøgelse af biologisk diversitet gennem udvikling af flora og fauna har stort fokus.

## **INDSTILLING**

By- og Kulturforvaltningen indstiller til udvalget, at byrådet godkender:

1. Høringssvarene besvares som foreslået i hvidbogen.

2. Lokalplan nr. 1-910 vedtages endeligt med den foreslåede ændring.
3. VVM-tilladelse til nedrivning af bebyggelse i Vollsmose.

By- og Kulturudvalget anbefaler indstillingen.

Udvalgsmedlem Søren Freiesleben stemmer imod.

## **Beslutning**

Økonomiudvalget anbefaler By- og Kulturudvalgets indstilling.

## **Sagsfremstilling**

### Baggrund

Lokalplan nr. 1-910 med tilhørende miljørapport er udarbejdet som led i omdannelsen af fremtidens Vollsmose i overensstemmelse med "Den sidste Vollsmoseplan", som blev vedtaget af Odense Byråd i september 2018.

Lokalplanen fastsætter en række principper for den fysiske udvikling af bydelen med afsæt i den lovbestemte udviklingsplan benævnt "Udviklingsplan for Fremtidens Vollsmose". Udviklingsplanen blev udarbejdet i samarbejde mellem de almene boligorganisationer - Civica og FAB samt Odense Kommune på baggrund af Folketingets ghettolovgivning i 2018.

Lokalplanen giver mulighed for nedrivning af eksisterende bebyggelse, herunder cirka 1.000 almene familieboliger. Desuden indeholder lokalplanen en række bestemmelser for renovering og ombygning af eksisterende bebyggelser.

Lokalplanen er ikke byggeretsgivende for ny bebyggelse, da det er en såkaldt "Rammelokalplan". Opførelse af ny bebyggelse vil derfor kræve udarbejdelse af nye byggeretsgivende lokalplaner.

Lokalplanen er udarbejdet i dialog med repræsentanter fra områdets grundejere, der består af boligorganisationerne (FAB og Civica), Dan Mark Ejendomme, der ejer Vollsmose Torv, og Odense Kommune samt repræsentanter fra Fremtidens Vollsmose & Boligstrategisk udvikling.

Grundejerne ønsker at certificere byområdets bæredygtighed med DGNB. DGNB er en standard til certificering af bygningers eller byområders bæredygtighed - en metode, der sætter bæredygtighed på formel og gør den målbar. Der skelnes mellem certificering af henholdsvis bygninger og byområder. Med en certificering af et byområde følger der ikke en forpligtelse til, at byggerier i området skal certificeres. Der er derfor foretaget en screening af området med henblik på at understøtte en bæredygtig byudvikling. Den udarbejdede DGNB-screening har resulteret i en række kriterier, der er indarbejdet i rammelokalplanen, og som sikrer, at rammelokalplanen kan danne grundlag for en DGNB-præcertificering af byområdet.

Idet By- og Kulturforvaltningen har vurderet, at lokalplanen kan medføre væsentlige indvirkninger på det omkringliggende miljø, er der også udarbejdet en miljørapport med en miljøvurdering af lokalplanen.

Boligorganisationerne (FAB og Civica) har desuden anmodet om, at nedrivningsprojektet bliver miljøvurderet og har udarbejdet en miljøkonsekvensrapport med vurdering af de miljømæssige virkninger, som nedrivningen af bebyggelsen har (VVM). VVM står for Vurdering af Virkning på Miljøet. På baggrund af miljøkonsekvensrapporten har forvaltningen udarbejdet en VVM-tilladelse med vilkår for, hvilke hensyn boligorganisationerne skal tage i forbindelse med nedrivning af bygninger i området.

Lokalplanen er afgrænset, som vist på nedenstående luftfoto.



### Offentlig høring af lokalplanen

Lokalplan nr. 1-910 – Rammelokalplan for Vollsmose - med tilhørende miljørapport, miljøkonsekvensrapport (VVM-rapport) og udkast til VVM-tilladelse har været i 8 ugers offentlig høring fra den 8. oktober til den 4. december 2020.

### Høringssvar

Der indkom 8 høringssvar i høringsperioden.

De indkomne høringssvar omhandler primært følgende:

- Positiv tilkendegivelse fra politiet vedrørende trafikale forhold.
- Vandhåndtering.
- Støj.
- Modstand mod rammelokalplanen, herunder nedrivning og genhusning.
- Tekniske bemærkninger vedrørende eltransmissionsanlæg.

By- og Kulturforvaltningens vurdering af de indkomne høringssvar

Forvaltningen har vurderet høringssvarene og foreslår, at de indkomne høringssvar ikke bør give anledning til væsentlige ændringer i lokalplanen.

#### Trafik

Fyns Politi finder det positivt, at rammelokalplanen giver mulighed for øget gennemstrømning af trafik i området.

Høringssvaret giver ikke anledning til bemærkninger.

#### Vandhåndtering

VandCenter Syd mener, det er vigtigt med en tidlig fastlæggelse af en overordnet struktur for vandhåndtering med angivelse af de overordnede vandveje for det samlede område. VandCenter Syd foreslår, at der udarbejdes en vandhåndteringsplan, som indarbejdes i rammelokalplanen eller en temalokalplan.

Forvaltningen er enig i, at der bør udarbejdes en vandhåndteringsplan, hvor blandt andet vandveje fastlægges som en forudsætning for den videre udvikling og planlægning af området. Forvaltningen vurderer dog, at dette arbejde med fordel kan indgå i Arealudviklingsselskabets videre udvikling af området og ser ingen begrundelse for, at vandhåndteringsplanen skal indgå i rammelokalplanen. Dette vil i øvrigt udsætte den endelige vedtagelse af rammelokalplanen og dermed forsinke nedrivningsprocessen for eksisterende bebyggelser. Forvaltningen vurderer, at høringssvaret ikke bør give anledning til ændringer af rammelokalplanen. Forvaltningen vil dog fortsat indgå i dialog og samarbejde med VandCenter Syd omkring vandhåndtering i området og vil i kommende kommune- og lokalplanlægning sikre, at der arbejdes ud fra en samlet vandhåndteringsplan for området.

Der fastsættes desuden krav i VVM-tilladelsen om, at vandkorridorer ikke må blokeres i forbindelse med nedrivningerne, da regnvand under ekstreme regnhændelser skal kunne ledes bort fra området via disse korridorer.

#### Støj

I et høringssvar er der spørgsmål til, hvordan det i forbindelse med nedrivning af bebyggelse sikres, at borgerne, der bor i området, ikke belastes af støj, og hvordan støj i øvrigt defineres. Herudover stilles der i høringssvaret spørgsmål til borgernes rettigheder, hvis de bliver belastet af støj.

Der er i VVM-tilladelsen fastsat grænseværdier for blandt andet støjbelastningen. Støj er, ifølge Miljøstyrelsen, uønsket lyd. Miljøstyrelsen fastsætter grænseværdier for støjbelastningen ved for eksempel boliger for en lang række støjkloder. Støjgrænserne er almindeligvis fastlagt ud fra undersøgelser af store befolkningsgruppers opfattelse af støjen. Boligforeningerne skal udarbejde en plan med dokumentation for, hvordan disse grænseværdier kan forventes overholdt. Planen skal indeholde et forslag til overvågning af generne, blandt andet ved kontinuerede målinger med alarmfunktion af støj- og vibrationsgener på særligt udsatte boliger eller institutioner. Ved overskridelser skal Odense Kommune kontaktes. Planen skal også indeholde et forslag til information til og håndtering af henvendelser/klager fra beboerne.

#### Nedrivning og genhusning

I enkelte høringssvar udtrykkes modstand mod rammelokalplanen, herunder nedrivning af boliger, samt at beboere dermed skal flytte/genhuses.

Forvaltningen har forståelse for, at den store omdannelse af Vollsmose vil betyde meget for borgerne i bydelen og kan give anledning til bekymring – især hvis ens bolig skal nedrives.

Hensigten med udviklingen af Vollsmose er, at bydelen over tid skal udvikles til en grøn og bæredygtig bydel med varieret bebyggelse og tilhørende grønne arealer og byrum, der indbyder til ophold og aktivitet samt understøtter det gode naboskab i bydelen. Det eksisterende park- og naturområde midt i Vollsmose vil blive bevaret som et rekreativt grønt område i bydelen. Samtidig vil der blive etableret nye grønne kiler og varieret beplantning i området. Regnvandet vil som udgangspunkt blive håndteret på overfladen via for eksempel åbne kanaler langs veje og i byrum, lavninger og åbne regnvandsbassiner, regnbede og render i grønne kiler og lignende. Regnvandshåndtering skal således indgå som et rekreativt element i bydelen.

Rammelokalplanen er udarbejdet på baggrund af politiske aftaler og vedtagne planer for udviklingen af Vollsmose, herunder Odense Byråds politiske aftale "Den sidste Vollsmoseplan", Folketingets såkaldte "ghettolovgivning" samt "Udviklingsplanen for Fremtidens Vollsmose", der blev udarbejdet i samarbejde mellem boligorganisationerne Civica og FAB samt Odense Kommune. Det er boligorganisationerne Civica og FAB, der står for nedrivning og genhusning af områdets beboere.

#### Eltransmissionsanlæg

Energinet Eltransmission A/S gør opmærksom på deres elanlæg bestående af to 150 kV jordkabler, som ligger øst for Vollsmose Allé – parallelt med vejen. Energinet Eltransmission A/S anbefaler, at oplysninger om eltransmissionsanlægget fremgår i lokalplanen.

Forvaltningen foreslår, at oplysninger om elanlægget tilføjes i rammelokalplanen. Forvaltningen bemærker desuden, at elanlægget alene berører et areal, som i rammelokalplanen er udlagt til rekreative formål.

#### Miljøvurdering af lokalplanen og nedrivningsprojektet

Ifølge lovgivningen om miljøvurdering af planer og programmer skal myndigheden ved den endelige vedtagelse af planen udarbejde en såkaldt "Sammenfattende redegørelse". Heri skal der blandt andet redegøres for, hvordan miljøhensyn er integreret i planen, og hvordan miljørapporten og udtalelser fra offentligheden er taget i betragtning.

De potentielle miljøpåvirkninger af planen er vurderet til følgende:

- Fredskov og beskyttet natur.
- Potentielle habitatarter.
- Jordforurening (V2 kortlagt).
- Nærliggende produktionsvirksomheder.
- Vejstøj.
- Klimatilpasning.

Det er ikke muligt at præcisere i miljørapporten, hvordan der kan tages hensyn til og/eller opstilles afværgeforanstaltninger i forhold til de oplyste potentielle miljøpåvirkninger, da lokalplanen ikke er byggeretsgivende, og arealanvendelsen og placering af mulige byggefelter samt placering og omfang af byrum, veje, stier mv. endnu ikke kendes. Dermed er der en række beskyttelsesinteresser, som potentielt kan blive påvirket af de nye arealudlæg, men som ikke kan vurderes på det foreliggende grundlag. Som det fremgår i miljørapporten samt i lokalplanens redegørelse, må relevante hensyn vurderes i forbindelse med de byggeretsgivende lokalplaner.

Det betyder, at der allerede tidligt i forbindelse med den mere konkrete lokalplanlægning skal gennemføres en række nærmere (miljø)undersøgelser, der sikrer, at de rette hensyn bliver varetaget. Formålet med undersøgelserne er at dokumentere, at der dels sikres acceptable miljøforhold ved nye miljøfølsomme arealudlæg og dels sikres, at eksisterende beskyttelsesinteresser og virksomheder ikke bliver belastet.

VVM-tilladelsen omfatter alene vilkår for hel eller delvis nedrivning af bygninger i Vollsrose og krav om hensyn til mennesker og omgivelser i den forbindelse. VVM-tilladelsen omhandler dermed ikke ovennævnte hensyn, der skal varetages i forbindelse med efterfølgende byggeretsgivende lokalplanlægning.

Der er i VVM-tilladelsen opstillet relevante vilkår med afværgeforanstaltninger, der bl.a. skal sikre, at borgerne ikke belastes af støv, støj og vibrationer, og at borgernes sikkerhed og fremkommelighed er sikret. Derudover er det sikret med de opstillede vilkår i VVM-tilladelsen, at der tages hensyn til væsentlige naturområder og potentielle habitatarter. Det er dermed også sikret, at projektet ikke medfører en beskadigelse eller ødelæggelse af yngle- eller rasteområder for generelt beskyttede arter, jævnfør habitatdirektivets bilag IV.

Der er ikke indgået høringsvar, der har givet anledning til ændringer i VVM-tilladelsen.

Vedlagt endelig VVM-tilladelse til godkendelse.

#### Lovgrundlag

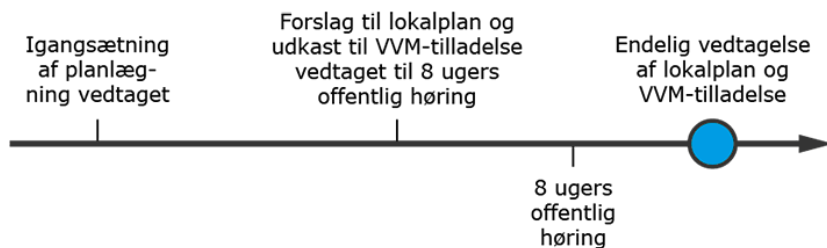
- Lokalplanen er udarbejdet i henhold til planlovens kapitel 5.
- Miljøvurdering, miljøkonsekvensrapport og VVM-tilladelse er gennemført i henhold til lov om miljøvurdering af planer og programmer og af aktuelle projekter (VVM).

#### Handlemuligheder

By- og Kulturudvalget og byrådet kan vælge at:

- Lokalplan nr. 1-910 vedtages endeligt uden ændringer.
- Lokalplan nr. 1-910 vedtages endeligt med den foreslåede ændring.
- Der udarbejdes nye ændringer til lokalplanen, som indarbejdes af By- og Kulturforvaltningen, hvorefter det nye planforslag sendes i ny høring. Ved mindre væsentlige ændringer kan planen med ændringer forelægges By- og Kulturudvalget uden ny offentlig høring.
- Planen vedtages ikke, hvorved VVM-tilladelsen tillige bortfalder. Dermed kan nedrivning og anvendelsen i lokalplanen, der understøtter målet om at udvikle området til en blandet bydel, ikke realiseres. Derimod fastholdes den nuværende anvendelse af området.

#### Proces



## Økonomi

VVM-tilladelsen og lokalplanen har ikke økonomiske konsekvenser for Odense Kommune, herunder for kommunens kassebeholdning.

## Bilag

Hvidbog offentligt høring\_Rammelokalplan Vollsmose\_lokalplan 1-910

Bilag til hvidbog - artikel om Vollsmose

Lokalplan nr. 1-910 - Rammelokalplan for Vollsmose

Vollsmose rammelokalplan. Sammenfattende redegørelse.

Vollsmose nedrivningsprojekt. VVM-tilladelse. Endelig. Marts 2021

## **Punkt 5: Økonomiudvalgets årsberetning for 2020**

00.32.10-K07-7-20

### **Resume**

I denne sag skal Økonomiudvalget behandle Borgmesterforvaltningens årsberetning for 2020, som herefter fremsendes til byrådets godkendelse.

Årsberetningen består af et effektregnskab og et økonomisk regnskab. Udvalget har løbende i 2020 fået en status på indeværende års budget og udviklingen i effektmålene.

Effektregnskabet viser, at 2020 både bød på udfordringer og muligheder. COVID-19 gjorde 2020 til et vanskeligt år for både robot- og turismebranchen. Alligevel har den odenseanske robotklynge fastholdt antallet af robotarbejdspladser.

Og selvom hvert femte servicejob i turismebranchen forsvandt i kølvandet på forårets nedlukning, så var fire ud af de fem forsvundne servicejobs genvundet i september.

Desuden steg digitaliseringsgraden væsentligt i 2020, blandt andet på grund af øget digital kommunikation med borgere og virksomheder og udrulningen af intelligente netværk.

Det økonomiske regnskab for 2020 viser et samlet mindreforbrug på 76,3 mio. kr., som består af et mindreforbrug på 75,4 mio. kr. under styringsområdet Service og et mindreforbrug på 0,9 mio. kr. under styringsområdet Særlige driftsområder. Af det samlede mindreforbrug på 76,3 mio. kr. overføres 25,1 mio. kr. til 2021, 23,8 mio. kr. til 2022 og 13,9 mio. kr. til 2023. Indregnes overførslen på i alt 62,8 mio. kr., vil der således være et mindreforbrug på 13,4 mio. kr. under Økonomiudvalget, der vil tilgå kassen.

Størstedelen af det, der overføres, vedrører konkrete projekter, der er disponeret, men ikke gennemført. Der er primært tale om budgetforligsmidler, vækstmidler for hele Odense Kommune og flerårige sundhedsindsatser på tværs af hele kommunen.

Herudover er der placeret tre centrale reguleringspuljer under Økonomiudvalget, som vedrører hele Odense Kommune. For regnskabsåret 2020 er der et samlet mindreforbrug på 52,8 mio. kr., heraf en pulje til COVID-19 kompensation på 54,6 mio. kr., en budgetlagt negativ overførselspulje for hele Odense Kommune på 50,0 mio. kr. samt reservationspuljerne på beskæftigelsesområdet på 102,8 mio. kr. Områdets endelige resultat kendes i august 2021.

På anlægsområdet er der et samlet mindreforbrug på 20,5 mio. kr., som overføres til forbrug i 2021. Mindreforbruget skyldes hovedsageligt periodeforskydninger, som udlignes over et flerårigt perspektiv.

### **Effekt**

Årsberetningen skaber synlighed om udviklingen i Odense og giver afsæt for politiske drøftelser og prioriteringer, der på sigt kan bidrage til realiseringen af Odensemål og udvalgsmaal.

## INDSTILLING

Borgmesterforvaltningen indstiller til Økonomiudvalget, at byrådet godkender:

1. Årsberetning 2020 (økonomisk regnskab og effektregnskab) for Økonomiudvalget.
2. Der overføres et samlet mindreforbrug på drift og anlæg på 83,3 mio. kr. fra 2020 til 2021, 2022 og 2023 under Økonomiudvalget, og der lægges 6,6 mio. kr. i kassen i 2020.
3. Udvalgets opgjorte nettomindreudgifter på 6,8 mio. kr., som følge af COVID-19, lægges i kassen.
4. Der lægges 54,6 mio. kr. i kassen vedrørende den resterende COVID-19 pulje for hele Odense Kommune.
5. Der overføres et samlet mindreforbrug vedrørende centrale reguleringspuljer for hele Odense Kommune på 52,8 mio. kr. fra 2020 til 2021.
6. Der flyttes et merforbrug på 2,4 mio. kr. på særlige driftsområder til styringsområdet Service i 2021 i forbindelse med håndtering af overførsler til 2021.
7. Der flyttes 0,6 mio. kr. i 2021 og frem fra Økonomiudvalget til By- og Kulturudvalget vedrørende udmøntning af midler til tværgående informationssikkerhed.

## Beslutning

Økonomiudvalget anbefaler Borgmesterforvaltningens indstilling.

## Sagsfremstilling

Beskrivelse af effektregnskabet

I effektregnskabet er målsætningen for 2020 indfriet for 2 ud af 9 indikatorer. Forventningerne til fremtiden ser dog noget lysere ud, idet der forventes målopfyldelse i 2023 for 6 ud af 9 indikatorer.

Vækst og transformation

Byens vækst og transformation er afgørende for at realisere de politiske ambitioner om, at Odense skal være en attraktiv storby med et højt velfærdsniveau.

Effektområdet "En moderne storby med international konkurrenceevne" vurderes ud fra antal robotarbejdspladser og antal servicejobs inden for turismeerhverv.

Coronakrisen har medført en opbremsning inden for robotindustrien. Den seneste opgørelse viser, at der var 3.900 robotarbejdspladser i 2020, hvilket er det samme antal som i 2019. Det er positivt, at det er lykkedes at fastholde arbejdspladser og virksomheder i robotklyngen på trods af krisen. Opbremsningen gør dog, at målsætningen for 2020 (4.500) ikke er opnået, og at det er usikkert, om målsætningen for 2023 kan indfries.

Den seneste opgørelse af antal servicejobs i turismeerhverv dækker frem til september 2020. Antallet af servicejobs faldt fra 4.894 i 2019 til 4.638 i september 2020, svarende til et fald på 256. Indikatoren er et gennemsnit over de seneste 12 måneder, og den er derfor ikke velegnet til at vurdere effekten af COVID-19.

Man kan i stedet se på de rå månedstal: Fra januar til maj 2020 forsvandt hvert femte servicejob inden for turismeerhvervet svarende til 950 arbejdspladser. Branchen voksede derefter igen hen over sommeren, hvor antallet af servicejobs steg med 770 mellem maj og september 2020. Fire ud af fem af forårets tabte servicejobs var altså genvundet i september 2020. Effekten af nedlukningen i december kendes ikke endnu.

Effektmålet "En moderne storby med et åbent og mangfoldigt fællesskab, alle vil bidrage til" vurderes på andelen af borgere, der vurderer, at deres by og bydel giver dem mulighed for at leve det liv, de ønsker. Opgørelsen for 2020 viser en andel på 65,4%, og målsætningen for 2020 (62,5%) er derved indfriet.

#### Effektfuld digitalisering

En effektfuld digitalisering er vigtig for at kunne varetage de kommunale fællesopgaver bedst muligt. Det er samtidig vigtigt, at borgerne er trygge i den nye digitale virkelighed.

Effektmålet "Større digital tryghed for borgere" vurderes ved udbredelsen af online-mobning og deling af seksuelle billeder eller video af andre uden samtykke blandt børn og unge. Ingen af disse indikatorer har indfriet målsætningen for 2020. Indikatoren for deling uden samtykke lå dog blot 0,1 procentpoint fra målsætningen.

Effektmålet "En effektfuld og nytænkende kommune for borgere og virksomheder gennem digitalisering" vurderes med kommunens digitaliseringsgrad gennem blandt andet automatisering, og hvor meget kommunen kommunikerer digitalt med borgere og virksomheder.

Digitaliseringsgraden er steget betydeligt siden 2. halvårsopfølgning 2020: fra 83,0% i august til 90,7% i december. Målsætningen for 2020 på 80,1% er derved indfriet. Stigningen kan blandt andet tilskrives udrolningen af de intelligente netværk i efteråret 2020, som nu dækker mere end 99% af Odense Kommunes areal. Der har desuden inden for RPA (Robotic Process Automation), som omhandler automatisering af rutineprægede processer, været en række éngangsprocesser med høj volumen. Dette har også øget digitaliseringsgraden.

#### Effektfuld medarbejderudvikling

Dygtige og motiverede medarbejdere er en forudsætning for at kunne levere velfærd og service af høj kvalitet til Odenses borgere og virksomheder.

Effektmålet "Odense Kommune uddanner flere inden for de borgernære velfærdsområder" vurderes ud fra fastholdelsen af elever på det sundhedsfaglige område. Fastholdelsen for 2020 er 68,4%, og målsætningen for 2020 (78,0%) er derved ikke opnået. På baggrund af en række igangsatte indsatser (blandt andet Velfærdsmedarbejder – nu og i fremtiden) forventer Borgmesterforvaltningen at indfri målsætningen senest i 2023.

Effekt målet "Dygtige engagerede medarbejdere med tid til kerneopgaven" vurderes ud fra antal sygefraværdsdage pr. medarbejder de seneste 12 måneder samt ud fra andel arbejdspladser i Odense Kommune, der opnår mindst 63 point på samlet social kapital i den årlige trivselsundersøgelse. I 2020 var sygefraværet pr. medarbejder 13,4 dage, hvilket ikke lever op til ambitionen på 11,1 dage. Heller ikke indikatoren for social kapital, der i 2020 var 74%, indfrie målsætningen på 100%.

## Overblik over indikatorer og ambitionsniveauer

Det er fælles for status på alle effektmål, at en grøn markering (?) viser, at ambitionsniveauet for året er blevet indfriet. En rød markering (?) viser, at ambitionsniveauet for året ikke er blevet indfriet. Under "Forventning 2023" angiver farverne forventningen til mulighederne for at indfri 2023-ambitionen for den givne indikator. Her viser farverne grøn og rød en forventning om henholdsvis indfrielse eller ikke-indfrielse, mens en gul markering (?) viser, at det skønnes at være lige så sandsynligt, at ambitionsniveauet vil blive indfriet, som at det ikke vil blive indfriet.

Udvalgs mål: En moderne storby med international konkurrenceevne		Førrige måling	Resultat 2020	Status 2020	Ambition	Forventning 2023 (ambition)
<i>Understøtter Odensemålet: Verdens bedste robotby</i>						
1. indikator	Antal robotarbejdspladser	3.900 (2019)	3.900 (2020)	●	4.500 (2020)	● (5.800)
2. indikator	Antal servicejob i turismeerhverv	4.894 (2019)	4.638 (sep. 2020)	●	4.935 (2020)	● (5.685)
Opfølgning	<p>Antallet af robotarbejdspladser er ikke steget siden 2019 og ligger fortsat på 3.900. Ambitionen for 2020 på 4.500 robotarbejdspladser er derfor ikke opnået. Opbremsningen i 2020 grundet coronakrisen gør det usikkert, om 2023-målsætning om 5.800 robotarbejdspladser kan indfries.</p> <p>Antal servicejob i turismeerhvervet (12 måneders gennemsnit) faldt fra 4.894 i 2019 til 4.638 i september 2020, og målsætningen for 2020 er derfor ikke indfriet. Det er endnu for tidligt til, at effekten af vinterens nedlukning kan ses i tallene. Tal der dækker til og med december 2020 kommer ultimo marts 2021. Coronakrisens effekt på turismeerhvervet gør det usikkert, om 2023-målsætningen kan indfries, men åbningen af De Nye HCA Hus kan skabe et løft i turismen i Odense fra 2021 og frem, hvilket giver håb for at genvinde det tabte i 2020.</p>					

Udvalgs mål: En moderne storby med et åbent og mangfoldigt fællesskab alle vil bidrage til		Førrige måling	Resultat 2020	Status 2020	Ambition	Forventning 2023 (ambition)
<i>Understøtter Odensemålet: Byudvikling med kvalitet</i>						
1. indikator	Andel borgere, der vurderer at deres by og bydel giver dem mulighed for at leve det liv de ønsker.	63,9% (2019)	65,5% (2020)	●	62,5% (2020)	● (66,7%)
Opfølgning	Indikatoren er steget fra 2019 til 2020. Indikatoren er stikprøvebaseret og er derfor forbundet med statistisk usikkerhed. Det betyder, at man ikke med sikkerhed kan udelukke, at udviklingen er et udslag af statistisk tilfældighed. Målsætningen for 2020 er indfriet, og det forventes, at målsætning for 2023 vil blive indfriet.					

Udvalgs <span>­</span> mål: <b>Større digital tryghed hos borgere</b>		Forrige måling	Resultat 2020	Status 2020	Ambition	Forventning 2023 (ambition)
<i>Understøtter Odensemålet: Børn og unge bliver klar til fremtiden</i>						
1. indikator	Andelen af børn i 8. klasse i Odense, som har oplevet online-mobning.	17,8% (2019)	19,3% (2020)		14,0% (lavere end landsplan)	(lavere end landsplan)
2. indikator	Andelen af unge i Odense, der deler billeder eller video med seksuelt indhold uden samtykke	3,8% (2018)	1,4% (2020)		1,3% (lavere end landsplan)	(lavere end landsplan)
Opfølgning	<p>Der skete en mindre stigning i andelen af børn, der har oplevet online-mobning mellem 2019 og 2020. Vores ambition om at klare os bedre end landsplan er derfor ikke indfriet i 2020. Odense Kommune har dog et stort fokus på sund digital adfærd, bl.a. gennem SSP's systematiske arbejde med digital risikoadfærd i udkolingen.</p> <p>Andelen af unge, der har delt billede eller video med seksuelt indhold uden samtykke er faldet fra 3,6% (2018) til 1,4% (2020). Alligevel er Odense ikke helt på niveau med landsplan. 2023-målsætningen forventes at blive indfriet.</p>					

Udvalgs <span>­</span> mål: <b>En effektiv og nytænkende kommune for borgere og virksomheder gennem digitalisering</b>		Forrige måling	Resultat 2020	Status 2020	Ambition	Forventning 2023 (ambition)
<i>Understøtter Odensemålet: Verdens bedste robotby</i>						
1. indikator	Ændringen i kommunens digitaliseringsgrad via gennemførte projekter	83,0% (aug. 2020)	90,7% (dec. 2020)		80,0% (2020)	(83,4%)
Opfølgning	<p>Digitaliseringsgraden vedrører anvendelsen af digitale løsninger i Odense Kommune, specifikt digital post, automatisk fakturabehandling, RPA og udbredelsen af Smart City-netværk. Ved udgangen af 2020 ligger digitaliseringsgraden på hele 90,7 %. Det er væsentligt over ambitionsniveauet for både 2020 og 2023, og skyldes flere faktorer.</p> <ul style="list-style-type: none"> <li>- I efteråret 2020 er de intelligente netværk rullet ud, så de nu dækker mere end 99% af Odenses areal (kommunegrænse). Det giver nye muligheder for borgere og virksomheder for at drage nytte af nye digitaliseringer og intelligente løsninger.</li> <li>- Indenfor RPA har der i 2020 været prioriteret en lang række engangsprocesser med meget høj volumen. Digitaliseringsgraden for disse processer har ligget på op imod 99% (det vil sige at robotten har digitaliseret en opgave fuldt ud), hvilket påvirker den samlede digitaliseringsgrad for arbejdet med RPA i positiv retning.</li> <li>- Kommunens har det seneste år kommunikeret mere med post til borgere og virksomheder. Samtidig har en større del af denne kommunikation været gennem digital post end tidligere. Det er blandt andet i forbindelse med COVID-19, og de afledte konsekvenser, at der er sket en øgning i den digitale kommunikation med borgere og i særdeleshed det lokale erhvervsliv.</li> <li>- Den automatiserede fakturabehandling har ligget på et stabilt niveau, men dog en smule højere end i 2019. Et enigt byråd besluttede i januar 2021 at give mulighed for at anvende nye teknologier til at behandle og betale regninger, der sendes til kommunen. Med denne mulighed forventes omfanget af automatiseret fakturabehandling at vokse igennem 2021.</li> </ul>					

Udvalgs <span>­</span> mål: <b>Odense Kommune uddanner flere inden for de borgernære velfærdsområder</b>		Forrige måling	Resultat 2020	Status 2020	Ambition	Forventning 2023 (ambition)
<i>Understøtter Odensemålet: Flere funktionsdygtige ældre og handicappede</i>						
1. indikator	Fastholdelse af elever på det sundhedsfaglige område	70,0% (sep. 2020)	68,4% (jan. 2021)		78,0% (2020)	(78,0%)
Opfølgning	<p>Den seneste måling af fastholdelsen af elever på det sundhedsfaglige område er på linje med de forrige målinger for 2020. Der er fortsat et stykke vej til en fastholdelse på 78,0%, hvorfor målsætningen for 2020 ikke er indfriet. Fastholdelsesprocenten er dog steget med 2,1 procentpoint fra 2019 til 2020. Det forventes, at målsætningen om en fastholdelse på 78% bliver indfriet i 2023.</p>					

Udvalgsmål: Dygtige engagerede medarbejdere med tid til kerneopgaven		Forrige måling	Resultat 2020	Status 2020	Ambition	Forventning 2023 (ambition)
<i>Understøtter Odensemålet: Flere borgere er sunde og trives</i>						
1. indikator	Antal sygefraværdsdage pr. medarbejder (seneste 12 måneder)	13,1 (aug. 2020)	13,4 (dec. 2020)		11,1 (2020)	 (11,1)
2. indikator	Andelen af arbejdspladser i Odense Kommune der opnår minimum 63 point på samlet social kapital	73% (2019)	74% (2020)		100% (2020)	 (100%)
Opfølgning	<p>Sygefraværdsdage pr. medarbejder er steget fra 13,1 (august 2020) til 13,4 (december 2020). Ambitionsniveauet på 11,1 dage er derved ikke indfriet i 2020.</p> <p>Andelen af arbejdspladser i Odense Kommune, der opnår minimum 63 point på samlet social kapital er steget fra 73% i 2019 til 74% i 2020. Målsætningen på 100% er derved ikke opnået i år.</p>					

## Beskrivelse af det økonomiske regnskab

I 2020 havde Økonomiudvalget et budget på i alt 1,7 mia. kr. Borgmesterforvaltningen varetager og er ansvarlige for en række fælleskommunale opgaver i Odense Kommune. Bevillingen er blandt andet blevet brugt på den kommunale (med)finansiering, udbetaling af tjenestemandspensioner, Uddannelse af elever, IT- og telefoniordning, barselsudligningsfonden, sekretariatsbetjening samt diverse vækstinitiativer og tilskud m.m.

Under Økonomiudvalget er der et samlet mindreforbrug på 76,3 mio. kr. på driften i 2020. Mindreforbruget består af et mindreforbrug på 75,4 mio. kr. under styringsområdet Service og et mindreforbrug på 0,9 mio. kr. under styringsområdet Særlige driftsområder.

Af det samlede mindreforbrug på 76,3 mio. kr. overføres 25,1 mio. kr. til 2021, 23,8 mio. kr. til 2022 og 13,9 mio. kr. til 2023. Indregnes overførslen på i alt 62,8 mio. kr., vil der således være et mindreforbrug på 13,4 mio. kr. under Økonomiudvalget, der vil tilgå kassen. Beløbet, der tilgår kassen, vedrører et ekstraordinært bidrag til kassen på 9,8 mio. kr., Økonomiudvalgets bidrag til COVID-19 puljen på 6,8 mio. kr. samt et merforbrug på områder uden overførsel på 3,2 mio. kr.

En væsentlig forklaring på mindreforbruget under Økonomiudvalget kan henføres til forsinkelser i igangsættelsen af budgetforligsinitiativerne fra budgetforlig 2020 og generelle periodiseringer i udmøntningen af diverse puljemidler, såsom vækstmidler, midler til teknologiforståelse i folkeskolerne, sundhedspuljer, midler til lønanalysen, midler til leder- og medarbejderudvikling samt en hurtigere implementering af besparelserne i Borgmesterforvaltningen i forbindelse med omprioriteringen af 200 mio. kr. til velfærd.

Tabel 1: Driftsregnskab

1.000 kr.	Korrigeret budget 2020	Regnskab 2020	Afvigelser	Kassen	Overførsel
<b>Service</b>	<b>895.161</b>	<b>819.768</b>	<b>75.393</b>	<b>10.129</b>	<b>65.264</b>
Med overførselsadgang	631.675	554.123	77.551	15.806	61.745
Uden overførselsadgang	254.323	260.798	-6.475	-6.475	0
Projekter med ekstern finansiering	9.163	4.846	4.317	798	3.519
<b>Særlige driftsområder</b>	<b>836.309</b>	<b>835.443</b>	<b>866</b>	<b>3.314</b>	<b>-2.448</b>
Med overførselsadgang	2.009	4.457	-2.448	0	-2.448
Uden overførselsadgang	834.300	830.986	3.314	3.314	0
<b>Økonomiudvalget</b>	<b>1.731.470</b>	<b>1.655.211</b>	<b>76.259</b>	<b>13.443</b>	<b>62.816</b>

(+) =mindreforbrug, (-) =merforbrug

### Styringsområdet Service med overførsel

For styringsområdet Service med overførsel er der et samlet mindreforbrug på 77,6 mio. kr. i 2020. Mindreforbruget kan hovedsageligt henføres til de fire områder, der er beskrevet herunder:

#### 1. Fællesudgifter

Vedrørende fællesudgifter med overførsel er der et samlet mindreforbrug på i alt 31,6 mio. kr. for 2020. Området dækker over flere store områder på tværs af Odense Kommune. Området består blandt andet af byråd og valg, elever, Monopolbruddet, Barselsudligningsfonden, IT & telefoniordningen, forsikringer, tjenestemandspensioner mv. Mindreforbruget kan hovedsageligt henføres til de seks områder, der er beskrevet herunder, og som er udvalgt ud fra en væsentlighedsbetragtning:

- Budgetforlig 2020 – "Fra ledig til velfærdsmedarbejder": Der er i budgetforlig 2020 afsat 14 mio. kr. i 2020 til at sikre 500 flere velfærdsmedarbejdere inden for fire år og bidrage til en øget tilstedeværelse af velfærdsmedarbejdere. Der er et mindreforbrug på 12,5 mio. kr. i 2020, som opstår som følge af periodiseringer i programmet. Programmet og indsatserne er igangsat, men på grund af programmets størrelse og kompleksitet vil der være periodiseringer i udgifterne til programmet.
- Budgetforlig 2020 generelt: Der er et mindreforbrug på 6,9 mio. kr. på fem indsatser, som er vedtaget ved budgetforlig 2020. Konkret drejer det sig om indsatserne "Rekruttering og fastholdelse af velfærdsmedarbejdere", "Målrettet indsats på trivsel og sygefravær", "Mere frivillighed", "Den demokratiske samtale skal være et særkende" samt "det gode studieliv". Indsatserne er igangsat, og mindreforbruget skyldes forsinkelser i programmerne.
- Barselsudligningsfonden: Der er et mindreforbrug på 3,5 mio. kr. i 2020. Til sammenligning blev der ved 2. halvårs økonomiopfølgning vurderet balance på området. Der har igennem årene været udsving i udgifterne til barselsrefusion, hvorfor barselsudligningsfonden er et af Odense Kommunes risikoområder.
- Byråd og valg: Der er et mindreforbrug på 5,7 mio. kr., hvoraf 4,3 mio. kr. skyldes, at der i 2020 ikke blev afholdt valg.

- Elever: Der er et mindreforbrug på 4,6 mio. kr. Til sammenligning blev der ved 2. halvårs økonomiopfølgning vurderet balance på området. Forskellen skyldes primært ekstraordinære bonusser og tilskud afledt af trepartsaftalen om ekstraordinær hjælp til elever og lærlinge samt virksomheder indgået mellem parterne i maj 2020. Området har i de seneste år været præget af større mindreforbrug som følge af rekrutteringsproblemer, men der er i 2020 kommet flere elever til velfærdsfagene i Odense Kommune, hvilket er en positiv udvikling, og der er for nuværende ikke forventning til mindreforbrug i de kommende år.
- Monopolbruddet: Der er et merforbrug på 2,0 mio. kr., som primært skyldes ekstrabetaling til Udbetaling Danmark (UDK) der igen har forhøjet deres administrationsbidrag til IT i forhold til det udmeldte tidligere på året.

Budgettet til monopolbruddet er en bufferpulje, der skal dække implementeringsudgifter, der er forbundet til nye IT-systemer. Indtil videre anvendes midlerne primært til at kompensere forvaltningernes manglende provenu som konsekvens af forsinkelsen. Der er til og med regnskabsår 2019 tilbageført 7,9 mio. kr. til forvaltningerne som følge af forsinkelser samt ændrede forudsætninger i beregningsgrundlaget. Der forventes yderligere tilbageførsel på i alt 19 mio. kr. samt implementeringsudgifter på 0,8 mio. kr. Det betyder, at forsinkelserne forventeligt påfører Odense Kommune ekstra udgifter for i alt 27 mio. kr. i forhold til det oprindeligt beregnede besparelspotentiale. Estimatet på de forventede tilbageførsler er dog behæftet med stor usikkerhed, da der løbende sker ændringer i forudsætningerne, hvilket Odense Kommune ikke har indflydelse på. Over en årrække forventes det, at besparelsen på monopolbruddet vil blive realiseret under forudsætning af fuld implementering, som forventes at ske senest i 2024.

## 2. Tilskud mv.

Der er et samlet mindreforbrug på i alt 15,0 mio. kr. i 2020. Til sammenligning blev der ved 2. halvårs økonomiopfølgning vurderet et mindreforbrug på 14,7 mio. kr. Området dækker over Tilskud, Puljer og Vækstmidler. 13,7 mio. kr. af mindreforbruget opstår under vækstmidler og skyldes ikke disponerede vækstmidler for knap 6,8 mio. kr., et samlet mindreforbrug på 3,0 mio. kr. på disponerede vækstinitiativer samt et mindreforbrug på sekretariatsdelen på 3,9 mio. kr.

Der er et mindreforbrug på i alt 2,6 mio. kr., under puljer, som primært opstår af 1,3 mio. kr. på den fælles strategiske pulje samt 1,2 mio. kr. under Hovedudvalget.

Derudover er der et merforbrug på 1,2 mio. kr. på tilskudsområdet, hvilket opstår som følge af forskelle i Odense Kommunes fremskrivning af budgettet sammenholdt med de aftaler, der er om fremskrivning, samt at tilskuddene er befolkningsafhængige. Konkret er det aftaler vedrørende Beredskab Fyn og Erhvervshus Fyn.

## 3. Sundhedsområdet

Der er et samlet mindreforbrug på i alt 3,2 mio. kr. i 2020. Området dækker over Sundhedspuljerne samt Sundhedsudvalget. Mindreforbruget opstår primært af et mindreforbrug på 2,5 mio. kr. under sundhedspuljerne samt et mindreforbrug på 0,7 mio. kr. vedrørende Sundhedsudvalget.

## 4. Understøttende stabsfunktioner

Der er et samlet mindreforbrug på i alt 22,8 mio. kr. i 2020, heraf vedrører 8,6 mio. kr. ikke forbrugte puljemidler til lønanalyse, lederudvikling samt en hurtigere implementering af besparelserne i Borgmesterforvaltningen i forbindelse med omprioriteringen af 200 mio. kr. til velfærd.

Derudover er der et mindreforbrug på 14,2 mio. kr. på tværs af stabene. Dette mindreforbrug vedrører vakante stillinger, konsulentydelse, IT-systemer, puljer og andre udgifter, som er knyttet til stabenes daglige drift.

## Styringsområdet Service uden overførsel

For styringsområdet Service uden overførsel er der et samlet merforbrug på i alt 6,5 mio. kr. i 2020. Mindreforbruget kan henføres til fællesudgifter og sundhed, som er beskrevet herunder:

### 1. Fællesudgifter

Vedrørende fællesudgifter uden overførsel er der et samlet merforbrug på 7,2 mio. kr. Merforbruget kan henføres til de to områder, der er beskrevet herunder:

- Tjenestemandspensioner: Der er et budget på 240,7 mio. kr. til pensionsudbetalinger, hvoraf der er et merforbrug på 1,3 mio. kr. i 2020. En aktuarberegning viser, at pensionsudbetalingerne er stigende frem mod 2022, hvorefter pensionsudbetalingerne vil være aftagende.
- Forsikringer: Der er et merforbrug på 5,9 mio. kr. Merforbruget skyldes primært en stigning i andelen af personer, der ønsker, at deres erstatning for erhvervsevnetab bliver kapitaliseret. Kapitalisering af erstatning for erhvervsevnetab har dog ingen betydning for Odense Kommunes samlede forpligtelse vedrørende erstatning for erhvervsevnetab. Kapitalisering betyder således alene, at en del af erstatningen for erhvervsevnetab bliver udbetalt én gang i stedet for løbende. Der er således alene tale om forskydninger i erstatningsudbetalinger.

### 2. Sundhed

Der er et mindreforbrug på 0,7 mio. kr. vedrørende den kommunale fulde finansiering, der vedrører de færdigbehandlede patienter på hospice.

### Projekter med ekstern finansiering

Der er et mindreforbrug på 4,3 mio. kr. i 2020 vedrørende projekter med ekstern finansiering. 2,3 mio. kr. af mindreforbruget opstår under det boligstrategiske område, som er en pulje, der indeholder budget til samarbejdet om at skabe attraktive og trygge almene boligområder, samt boligtilskud, der understøtter udviklingen af Odense. Det resterende mindreforbrug vedrører EU-projekt Wales elever samt VUS-midler (Voksen Uddannelsesstøtte), hvilket skyldes periodiseringer i aktiviteterne.

## Styringsområdet Særlige driftsområder med overførsel

For styringsområdet Særlige driftsområder med overførsel er der et merforbrug på 2,4 mio. kr. i 2020. Der er et merforbrug på 1,7 mio. kr. på IT- og Telefoniordningen samt et merforbrug på 0,8 mio. kr. på barselsudligningsfonden.

## Styringsområdet Særlige driftsområder uden overførsel

For styringsområdet Særlige driftsområder uden overførsel er der et samlet budget på 834,3 mio. kr. På området er der et samlet mindreforbrug på 3,3 mio. kr., som kan henføres til nedenstående områder.

- Den kommunale medfinansiering af sundhed: Der er et budget på i alt 810,2 mio. kr., og der er et mindreforbrug på 2,9 mio. kr. Udgifterne til den kommunale (med)finansiering er fastfrosset svarende til det budgetterede, og afvigelsen skyldes udelukkende forskellig fremskrivningspraksis mellem Odense Kommune og Datastyrelsen.

- Tjenestemandspensioner: Der er et budget på 24,1 mio. kr. i 2020. Områder dækker over den bestand af tjenestemænd, der er finansieret gennem afkøb. Konkret er der tale om fra Fjernvarme Fyn, Energi Fyn, Vandcenter Fyn, Forbrugskontoret, Havnen og Odense Renovation. Der er et mindreforbrug på 0,4 mio. kr. i 2020.

### Opgjorte udgifter relateret til COVID-19

Situationen omkring COVID-19 har påvirket Odense Kommunes økonomi. Alle forvaltninger har løbende arbejdet med at sandsynliggøre, hvilke udgifter der relaterer sig til COVID-19.

På grund af det samlede mindreforbrug i kommunernes regnskaber i 2020 og tilkendegivelser fra regeringen og KL forventes det, at kommunerne vil blive pålagt at medfinansiere COVID-19-relaterede merudgifter i 2020.

Derfor er der i forbindelse med regnskabsaflæggelsen medregnet enkelte, men væsentlige udgiftsposter, hvor der har været et atypisk mindreforbrug i 2020 med henblik på at bringe balance i det samlede COVID-19-regnestykke. Dette til trods for, at det ikke på alle områder har været muligt at opgøre alle COVID-19-relaterede mer- og mindredgifter helt entydigt. Der indgår altså derfor i den samlede opgørelse mindredgifter, som kun har begrænset eller måske endda ingen sammenhæng til COVID-19.

På styringsområdet Service er der på tværs af Borgmesterforvaltningen afholdt merudgifter på 3,1 mio. kr. og opgjort mindredgifter på 9,9 mio. kr. Dermed har Borgmesterforvaltningen nettomindredgifter relateret til COVID-19 på 6,8 mio. kr.

Forvaltningens merudgifter kan primært henføres til IT-infrastruktur og licenser, og mindredgifterne kan primært henføres til vakante stillinger, reduceret varekøb, færre rejser og repræsentationer samt færre uddannelsesaktiviteter.

### Reguleringspuljer for hele Odense Kommune

Under Økonomiudvalget er der placeret en række centrale reguleringspuljer, der vedrører hele Odense Kommune. Aktuelt er der placeret en pulje for COVID-19 kompensation på 54,6 mio. kr. for hele Odense Kommune, en negativ overførselspulje for hele Odense Kommune på 50,0 mio. kr. samt reservationspuljerne på beskæftigelsesområdet på nuværende 102,8 mio. kr., som dog opgøres endeligt i august 2021, hvor det endelige resultat kan opgøres. De tre puljer beskrives herunder:

- COVID-19 pulje: Puljen er et resultat af aftalen mellem KL og regeringen om, at kommunerne kompenseres for mer- og mindredgifter til håndtering af COVID-19 i 2020. Udmøntningen er sket efter indbyggertal, og for Odense Kommune drejer det sig om en kompensation på 54,6 mio. kr., som udmøntes i forbindelse med denne sag.
- Overførselspulje: For at sikre servicerammen er der under Økonomiudvalget budgetlagt en negativ overførselspulje på 50,0 mio. kr. Overførslen dækker over Odense Kommunes samlede overførsel fra 2020 til 2021 og er beregnet på baggrund af forvaltningernes overførselsindmelding til puljen i august 2020. Puljen nulstilles med regnskabet, idet der foretages tilsvarende overførsler til 2021.
- Beskæftigelsesområdet: Reservationspuljerne på beskæftigelsesområdet viser et merforbrug på 57,2 mio. kr. Der er i 2020 afsat et budgetværn på 160 mio. kr. til at dække et eventuelt underskud på området. Det betyder, at der er 102,8 mio. kr. tilbage af budgetværnet. Da resultatet stadig påvirkes af Beskæftigelses- og Socialudvalgets regnskabsresultater for 2020 og en efterregulering i august, kendes det endelige resultat først i august 2021.

Tabel 2: Regnskab for reguleringspuljer for hele Odense Kommune

1.000 kr.	Korrigeret budget 20 20	Regnskab 20 20	Afvigelser	Kassen	Overførsel
<b>Service</b>	<b>4.626</b>	<b>0</b>	<b>4.626</b>	<b>0</b>	<b>-50.000</b>
COVID-19 Kompensation	54.626	0	54.626	54.626	0
Forventede overførsler fra 2020-2021	-50.000	0	-50.000		-50.000
<b>Særlige driftsområder</b>	<b>102.835</b>	<b>0</b>	<b>102.835</b>	<b>0</b>	<b>102.835</b>
Beskæftigelsesområdet	102.835	0	102.835	0	102.835
<b>Økonomiudvalget</b>	<b>107.462</b>	<b>0</b>	<b>107.462</b>	<b>54.626</b>	<b>52.835</b>

(+) =mindreforbrug, (-) =merforbrug

## Anlæg

I 2020 var der i alt 11 anlægsprojekter under Økonomiudvalget, det drejer sig fx om Fra gade til by - Omdannelse af Thomas B. Thriges gade, Bydelspuljen, Næste generation af digital post, Office 365 mv. Der er et samlet mindreforbrug på anlægsprojekterne på 20,5 mio. kr. vedrørende anlæg, som overføres til forbrug i 2021. Mindreforbruget skyldes hovedsageligt periodeforskydninger, som udlignes over et flerårigt perspektiv. Der afsluttes ingen anlægsprojekter i 2020.

Tabel 3: Anlæg

1.000 kr.	Korrigeret budget 2020	Regnskab 2020	Afvigelser	Kassen	Overførsel
<b>Økonomiudvalget</b>	54.714	34.196	20.518	0	20.518

(+) =mindreforbrug, (-) =merforbrug

## Overførsel af mer- og mindreforbrug

I forbindelse med regnskabsafslutningen kan et mindreforbrug på Service efter kommunens økonomistyringsprincipper overføres til næste år. Overførsel af mindreforbrug fra et år til et andet kan dog kun ske i respekt for aftaleoverholdelse i forhold til servicerammen og under forudsætning af overholdelse af kommunens økonomiske strategi samt efter politisk prioritering.

Der er et samle mindreforbrug på Service med overførselsadgang i 2020 på 145,8 mio. kr., og Borgmesterforvaltningen anbefaler i forhold til servicerammeoverholdelse, at der kun overføres samlet 100 mio. kr. til 2021 og overslagsårene. Med denne anbefaling forventes Odense Kommune at kunne overholde servicerammen for både 2021 og i overslagsårene.

Forvaltningerne har i fællesskab koordineret og tilpasset i forhold til Borgmesterforvaltningens anbefaling, og det samlede mindreforbrug indstilles på den baggrund disponeret således:

- Der overføres 43,1 mio. kr. til 2021 og 56,8 mio. kr. samlet i årene 2022-2024.
- Der lægges 27,7 mio. kr. i kassen
- Den resterende del håndteres ved at flytte mellem styringsområderne, og der oprettes 3 nye anlægsbevillinger.

I forbindelse hermed har forvaltningerne desuden prioriteret, at mindreforbrug fra projekter med ekstern finansiering og entreprenøraftaler er gået forud for overførsel af øvrige mindreforbrug.

Konkret betyder det for Økonomiudvalget, at ud af udvalgets samlede mindreforbrug på 76,3 mio. kr. indstilles det, at 25,1 mio. kr. overføres til 2021, 37,8 mio. kr. overføres til 2022-2023, og 13,4 mio. kr. lægges i kassen.

Budgetflytning mellem udvalg

Nedenstående er ændringer i budgetter mellem udvalgene.

Tabel 4: Indkøb af videoovervågning

Beskrivelse	Styrings- område	Udvalg	2021	2022	2023	2024
Indkøb af udstyr	Service	ØKU	- 630.000	- 643.230	- 643.230	-643.230
Indkøb af udstyr	Service	BKF	630.000	643.230	643.230	643.230
	<b>Total</b>		<b>0</b>	<b>0</b>	<b>0</b>	<b>0</b>

Som følge af budgetforlig 2020 vedrørende tværgående tiltag på området for informationssikkerhed er Borgmesterforvaltningen og By- og Kulturforvaltningen enige om at flytte 0,6 mio. kr. fra Økonomiudvalget til By- og Kulturudvalget til indkøb af udstyr til videoovervågning.

## Økonomi

Økonomiudvalgets regnskab for 2020 påvirker Odense Kommunes kassebeholdning som vist i nedenstående skema:

Tabel 5: Kassepåvirkning

1.000 kr.	2020	Overførsel 2021	Overførsel 2022	Overførsel 2023	Total
Centrale reguleringspuljer ODK	107.462	-52.835			54.626
Generelt ØKU	76.259	-25.053	-23.819	-13.944	13.443
Anlæg	20.518	-20.518			0
<b>Kassebeholdning i alt</b>	<b>204.239</b>	<b>-98.407</b>	<b>-23.819</b>	<b>-13.944</b>	<b>68.069</b>

(+) =Kasseforbedring, (-) =kassetræk

Netto lægges der 68,1 mio. kr. i kassen, hvoraf 54,6 mio. kr. vedrører den resterende COVID-19 pulje for hele Odense Kommune. De resterende 13,4 mio. kr. vedrører mindreforbrug på Økonomiudvalgets område.

Tabel 6: Indstillingspunkt 2 og 3 – Overførsel af drifts- og anlægsmidler samt ikke anvendte midler, der lægges i kassen

Beskrivelse - Kr.	Styringsområde	2020	Kassen	Overførsel 2021	Overførsel 2022	Overførsel 2023
Service i øvrigt	Service	71.077	9.332	25.235	22.566	13.944
Projekter med ekstern finansiering	Service	4.317	798	2.266	1.252	0
Særlige driftsområder	Særlige driftsområde	866	3.314	-2.448	0	0
Anlæg	Anlæg	20.518	0	20.518	0	0
<b>I alt</b>		<b>96.777</b>	<b>13.443</b>	<b>45.572</b>	<b>23.819</b>	<b>13.944</b>

Tabel 7: Indstillingspunkt 4 og 5 – Overførsel af drifts- og anlægsmidler samt ikke anvendte midler, der lægges i kassen

Beskrivelse - Kr.	Styringsområde	2020	Kassen	Overførsel 2021	Overførsel 2022	Overførsel 2023
Service i øvrigt	Service	4.626	54.626	-50.000	0	0
Særlige driftsområder	Særlige driftsområder	102.835	0	102.835	0	0
<b>I alt</b>		<b>107.462</b>	<b>54.626</b>	<b>52.835</b>	<b>0</b>	<b>0</b>

Tabel 8: Indstillingspunkt 6 – Flytning af budget mellem styringsområder

Beskrivelse - Kr.	Styringsområde	2020	Kassen	Overførsel 2021	Overførsel 2022	Overførsel 2023
Flytning mellem styringsområder	Særlige driftsområde	-2.448	0	2.448	0	0
Flytning mellem styringsområder	Service	2.448	0	-2.448	0	0
<b>I alt</b>		<b>0</b>	<b>0</b>	<b>0</b>	<b>0</b>	<b>0</b>

# Punkt 6: Anvendelse af den Socialøkonomiske Investeringsmodel (SØM) i Odense Kommune

00.30.04-S00-1-21

## Resume

Et enigt byråd har i forbindelse med et initiativretsforslag fra liste Ø ønsket en dybdegående undersøgelse af, om, og i givet fald hvordan, Den Socialøkonomiske Investeringsmodel (SØM) kan anvendes i Odense Kommune.

En tværgående arbejdsgruppe har opsamlet erfaringer med SØM, både internt og fra andre kommuner. På den baggrund gives der i denne sag en anbefaling til, hvordan modellen kan anvendes i Odense Kommune.

På grund af blandt andet usikkerheder i forbindelse med de økonomiske estimater er det ikke vurderingen, at en generel anvendelse til prioritering, fx på tværs af politiske sager, er meningsfuld. Yderligere dækker SØM kun begrænsede målgrupper og indsatser, hvilket vil være med til at udfordre en generel anvendelse. Endelig er det udfordrende, om fagområder generelt har de rette forudsætninger for at arbejde med SØM, herunder at økonomi, data mv. er til stede.

Erfaringen er også, at der på tværs af kommunerne generelt foregår en masse læring om, hvordan SØM anvendes bedst, men at modellen ikke bruges systematisk i beslutningsprocesser. Det er derfor også anbefalingen, at vi i Odense Kommune starter med at skabe intern læring om anvendeligheden af SØM ud fra konkrete handlinger og projekter.

## Effekt

Sagens karakter gør, at det ikke er relevant at vurdere effektskabende konsekvenser for Odensemålene.

## INDSTILLING

Borgmesterforvaltningen, Beskæftigelses- og Socialforvaltningen, Ældre- og Handicapforvaltningen og Børn- og Ungeforvaltningen indstiller til respektive udvalg, at byrådet godkender følgende anbefalinger:

1. SØM afprøves i Odense Kommune som prøvehandling på afgrænsede projekter/områder. Prøvehandlingen skal indeholde en systematisk opsamling på arbejdet med SØM, dels i relation til, om modellens resultater ser ud til at holde i praksis, dels i forhold til den organisatoriske læring.
2. SØM udbredes ikke til generel vurdering i politiske sager, som det kendes fra effektvurderinger, grundet usikkerheder i estimater, modellens begrænsede anvendelse på den brede kommunale drift samt det betragtelige ressourcetræk forbundet med at udarbejde SØM-analyser.

Beslutning fra de tre udvalgsbehandlinger:

Beskæftigelses- og Socialudvalget anbefaler indstillingen.

Børn- og Ungeudvalget anbefaler indstillingen.

Ældre- og Handicapudvalget anbefaler indstillingen.

Abdinoor Adam Hassan deltog ikke i sagens behandling i Ældre- og Handicapudvalget.

## Beslutning

Økonomiudvalget anbefaler Borgmesterforvaltningens, Beskæftigelses- og Socialudvalgets, Børn- og Ungeudvalgets og Ældre- og Handicapudvalgets indstillinger.

## Sagsfremstilling

På baggrund af et initiativretsforslag fra liste Ø behandlede byrådet den 11. november 2020 den mulige anvendelse af Den Socialøkonomiske Investeringsmodel (SØM) i Odense Kommune. Et enigt byråd besluttede:

"Odense Byråd ønsker en dybdegående undersøgelse af, om, og i givet fald hvordan, Den Socialøkonomiske Investeringsmodel (SØM) kan anvendes i Odense Kommune. Heri ligger blandt andet også, om elementer fra investeringsmodellen kan blive en del af kommunens sagsskabeloner. Odense Byråd pålægger derfor Beskæftigelses- og Socialforvaltningen, Børn- og Ungeforvaltningen, Ældre- og Handicapforvaltningen samt Borgmesterforvaltningen at tilvejebringe et samlet beslutningsgrundlag vedrørende Den Socialøkonomiske Investeringsmodel i kommunens praksis og politiske sager. Forvaltningerne forbereder i fællesskab et beslutningsgrundlag, der forelægges respektive udvalg. Endelig beslutning træffes af Odense Byråd".

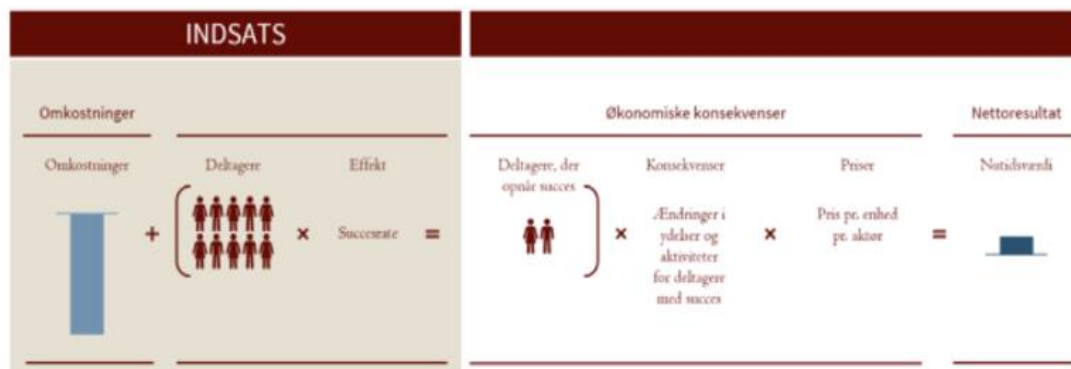
De fire forvaltninger har i fællesskab undersøgt:

- Muligheder og begrænsninger i anvendelsen af SØM.
- Udbredelse og erfaringer i andre kommuner.
- Om der i forvejen findes erfaringer med anvendelse af SØM i Odense Kommune.

På den baggrund har de fire forvaltninger vurderet, hvordan modellen fremadrettet kan finde anvendelse i Odense Kommune.

Hvad er SØM?

SØM-modellen er udviklet af Socialstyrelsen som et budgetøkonomisk analyse- og beregningsværktøj. I det ligger et fokus på at etablere viden om de økonomiske konsekvenser, som følger af konkrete sociale indsatser. Tilgangen er interessant i forhold til at vurdere de fremtidige økonomiske konsekvenser af en indsats, og dermed rentabilitet over tid. Analyserne, som foretages i SØM, kan baseres på: i) egne antagelser om effekter forud for en indsats eller ii) effektstudier, som kan findes i den tilhørende vidensdatabase.



Figur 1: <https://socialstyrelsen.dk/tvaergaende-omrader/socialstyrelsens-viden/som-og-okonomiske-analyser/som/om-som/om-modellen>

På mange måder minder SØM-analyserne altså om den tilgang, der er anvendt i investeringsprojekterne på beskæftigelsesområdet – en undersøgelse af, hvilke økonomiske konsekvenser der kan forventes under antagelse af en givet effekt og succesrate for målgruppen.

Én af styrkerne ved at anvende SØM er, at det dels er en fælles referenceramme og et fælles sprog på tværs af sektorer, dels at det bidrager med systematik i at udarbejde business cases. Den systematik – uagtet om det er i regi af SØM – hvor det tværfaglige samarbejde mellem økonomi og praksis styrkes, kan generelt medvirke til mere kvalificerede business cases på tværs af organisationen.

### Begrænsningerne ved anvendelse af SØM

Fordi SØM er udviklet som en budgetøkonomisk model forholder den sig kun til effekter, der kan sættes kroner og ører på. Det betyder også, at indsatsernes primære succesmål skal kunne angives i monetære enheder. Det kender vi fra investeringsprojekterne i Odense Kommune, hvor effekten kan måles direkte i offentlige ydelser. Det kan være mere vanskeligt ved sociale indsatser, der både har økonomiske effekter og velfærdseffekter. I sådanne tilfælde kan der være en risiko for, at SØM faktisk er med til at skævvride fokus for indsatsen, så den bliver på at reducere ydelser og ikke skabe velfærdseffekten for borgeren.

Modellens resultater er kun så god som de input, der anvendes. Den er især følsom over for input for forventet effekt og succesrate. En bare lidt for høj forventet succesrate på kort sigt vil slå igennem som en stor positiv økonomisk effekt på lang sigt. For de medarbejdere, som skal anvende modellen, kræver det derfor et stort ressourcetræk for at sikre så rigtige input som muligt. Både fra administrative økonomiområder og fra praktikere, der begge leverer input til modellen. Og selv her er det vanskeligt at fastlægge parametre som forventet effekt og succesrate "korrekt". Indsatser skal altid ses i sammenhæng med den kontekst, de udføres i, og hvordan målgruppen kan være mere eller mindre homogen. Samtidig er der på socialområdet ikke den samme datatilgængelighed og -kvalitet, som det kendes fra beskæftigelsesområdet og investeringsprojekterne. Det er en udfordring for overhovedet at kunne foretage SØM-analyser, endsize at have retvisende beregninger.

Både Socialstyrelsen selv og VIVE – Det Nationale Forsknings- og Analysecenter for Velfærd - fremhæver, at estimerne af de økonomiske konsekvenser er usikre. Modellen kan altså ikke anvendes ukritisk, og resultaterne kan ikke sidestilles med økonomiske potentialer. Der, hvor estimerne især har sin styrke, er i forhold til at synliggøre, hvordan effekten af en indsats fordeler sig – er det hos kommunen, regionen eller staten.

### Anvendelse i kommunerne

Erfaringerne fra andre kommuner viser, at SØM i altovervejende grad anvendes på konkrete projekter og initiativer. De mest positive erfaringer med modellen kommer af den øgede tværfaglige dialog, som den understøtter, når administrative medarbejdere og praktikere i fællesskab skal forberede et område til beregningerne. I den henseende anvendes SØM i høj grad som et analyseværktøj til at koble indsatser, effekt og økonomi og skabe tværfaglighed hellere end en beregning med fokus på bundlinje. De forventede økonomiske gevinster er derfor kun en indikator, og det bliver prioriteret at følge de initiativer, der igangsættes med hensyn til, om den forventede effekt og økonomiske gevinst opnås. Anvendelsen er dog stadig på så tidligt et stadie, at det endnu ikke har været muligt at sammenligne modelberegninger med den faktisk effekt.

Erfaringerne fra andre kommuner viser også, at det er en ressourcetung model, hvis man ønsker analyser af høj faglighed. Så at sige alle kan foretage en SØM-analyse, men skal den være meningsfuld og af høj kvalitet, kræver det gode data og gennemsigtighed i forhold til økonomi, praksis, målgrupper, indsatser og effekt. Og selv når dette er tilgængeligt, er det ikke entydigt at fastlægge eksempelvis parametre for forventet effekt, da det selvsagt er et parameter, der kan være forskellige forventninger til. Erfaringerne fra andre kommuner viser også, at det i SØM-analyser kan være svært at finde indsatser, der giver positivt økonomisk afkast for kommunen.

Det vurderes i kommunerne, at selve anvendelsen af modellen kræver øvelse og viden, så det er en fordel med ressourcepersoner. Det gælder både for administrative medarbejdere og praktikere, at det er vigtigt med forståelse af modellen for at kunne bidrage til meningsfulde analyser.

#### Anvendelse i Odense

På nuværende tidspunkt er det heller ikke fundet, at SØM anvendes systematisk i Odense Kommune. Omvendt er metoden og tanken bag SØM-analyser ikke fremmed for Odense Kommune, i særdeleshed i forhold til investeringsmodellerne og i nogen grad i forhold til arbejdet med effektstyring og forandringsteorier.

SSP Odense har indgået et samarbejde med Socialstyrelsen og Rambøll, hvor medarbejderne med hjælp og sparring fra Socialstyrelsen lærer at anvende SØM.

Det første indtryk af SØM, er overvejende positivt. Anvendelsen kræver dog en del viden bag modellen, hvorfor kurser og uddannelse er nødvendigt for at kunne anvende SØM på rette vis. Når de nødvendige kompetencer inden for SØM-analyser er opnået, ses der et potentiale i, at man med modellen kan trække på en vidensdatabase i stedet for selv at skulle "opfinde" konsekvenser og langtidseffekter. Vidensdatabase er dog ikke bedre, end at de effektstudier, der findes heri, skal matche med lokale indsatser og forhold, hvis den skal være retvisende.

Ud fra de erfaringer, der er gjort indtil nu, er det vurderingen, at SØM både kan anvendes på projekter og i drift, så længe man har et afgrænset område og målgruppe.

#### Det videre forløb for arbejdet med SØM i Odense Kommune

Den faktiske planlægning og opfølgning på prøvehandlingerne foreslås varetaget af det tværgående Stabschefforum. Dette forum beslutter igangsættelsen af den eller de konkrete projekter, som skal danne grundlag for læringen af mulighederne og begrænsningen i forbindelse med anvendelsen af SØM i Odense Kommune.

Derudover gives byrådet mulighed for at drøfte de erfaringer, der indsamles, på et kommende kvartalsmøde.

## Økonomi

Så længe der er tale om en prøvehandling, kan det gennemføres inden for udvalgenes egen ramme. Skal anvendelse af SØM udbredes, vil det medføre behov for flere administrative ressourcer, da modellen har et stort ressourcetræk i forhold til at kunne anvende modellen på rette vis.

Sagen har ikke i øvrigt økonomiske konsekvenser for Odense Kommune, herunder for kommunens kassebeholdning.

## **Punkt 7: Optagelse af lån**

00.30.06-000-34-19

### **Resume**

Denne sag handler om, hvorvidt Odense Kommune skal udnytte muligheden for at optage et lån på 87 mio. kr. på baggrund af låneberettigede udgifter i regnskabsåret 2020.

Odense Kommunes lånemulighed vedrørende regnskabsåret 2020 opgøres endeligt som led i færdiggørelsen af Odense Kommunes økonomiske regnskab for 2020. Opgørelsen udviser en lånemulighed på ca. 87 mio. kr.

Borgmesterforvaltningen anbefaler, at lånet hjemtages, således at Odense Kommune kan holde lånemuligheden åben indtil efteråret 2021.

### **Effekt**

Sagens karakter gør, at det ikke er relevant at vurdere effektskabende konsekvenser for Odensemålene.

### **INDSTILLING**

Borgmesterforvaltningen indstiller til Økonomiudvalget, at byrådet godkender optagelse af skattefinansieret lån på 87 mio. kr. i 2021.

### **Beslutning**

Økonomiudvalget anbefaler Borgmesterforvaltningens indstilling.

### **Sagsfremstilling**

Kommunernes muligheder for at optage lån er reguleret i Indenrigs- og Boligministeriets Lånebekendtgørelse. Som led i færdiggørelsen af Odense Kommunes økonomiske regnskab for 2020 udarbejdes endelig opgørelse af kommunens låneramme for regnskabsåret 2020. Lånerammen er summen af låneberettigede udgifter fratrukket eventuelle kommunale garantier og værdien af nye eksterne lejekontrakter indgået i året. Denne opgørelse udviser en lånemulighed på ca. 87 mio. kr.

Beslutning om optagelse af lån vedrørende 2020 skal i henhold til bestemmelserne i lånebekendtgørelsen være truffet af byrådet inden den 31. marts 2021, og lånet skal være optaget senest den 30. april 2021. Derefter bortfalder lånemuligheden. Hensigten hermed er at sikre samtidighed mellem de afholdte udgifter og lånet.

Denne sag fremlægges som særskilt dagsordenpunkt med henblik på overholdelse af de ovenfor nævnte tidsfrister, idet sagen med behandling af Odense Kommunes årsberetning for 2020 behandles af byrådet den 14. april 2021.

Ved at hjemtage lånet har Odense Kommune mulighed for at holde lånemuligheden åben indtil efteråret 2021. Der vil i efteråret 2021 i forbindelse med processen for Budget 2021 blive taget stilling til eventuel anvendelse af låneprovenuet, der fx vil kunne anvendes som finansieringsmulighed i en konkret business case.

## Økonomi

Odense Kommunes kassebeholdning forbedres som følge af sagen med låneprovenuet på 87 mio. kr. i 2021. Lånet optages i første omgang som variabelt forrentet lån, hvilket kan ske til en rente på under 0 pct. og med første afdrag i 2022.

Lånets faktiske rente- og afdragsprofil fastlægges efterfølgende i forbindelse med konkret politisk beslutning om anvendelse af låneprovenuet, hvilket forudsættes at ske i løbet af processen for Budget 2022. Såfremt der ikke i løbet af processen for budget 2022 er identificeret investeringer, der kan bidrage helt eller delvist til finansiering af ydelsen på lånet, vil der i efteråret 2021 blive fremlagt indstilling til byrådet om indfrielse af lånet inden udgangen af 2021. Dette kan fx ske i forbindelse med effekt- og økonomiopfølgningen i efteråret 2021.

Odense Kommune har ikke tradition for at udnytte sine lånemuligheder fuldt ud, idet Odense Kommune har som langsigtet økonomisk målsætning, at kommunens langfristede gæld skal nedbringes for på sigt at frigøre råderum til politisk prioritering.

Odense Kommunes skattefinansierede gæld udgør ultimo 2020 ca. 1.504 mio. kr. inkl. Odense Kommunes gæld til Lønmodtagernes Feriemidler. I 2021 forventes ordinære afdrag på den skattefinansierede gæld med i alt ca. 165 mio. kr., hvilket sammen med allerede budgetterede nye lån i 2021 på 45 mio. kr. forventes at resultere i en netto gældsafvikling på ca. 120 mio. kr. Med optagelse af yderligere et lån i 2021 på 87 mio. kr., jf. indstillingen i denne sag, vil måltallet i Odense Kommunes økonomiske politik om faldende gæld dermed fortsat være overholdt i 2021.

## **Punkt 8: Tiltag til imødegåelse af skattely**

88.00.00-G00-1-21

### **Resume**

Sagen blev udsat på økonomiudvalgsmødet den 24. februar 2021 på grund af tidsnød.

Nærværende sag omhandler Odense Kommunes eventuelle tiltrædelse af Oxfam Ibis' "Charter for skattelyfri kommune" (herefter "Charteret" vedlagt som bilag 1).

Byrådet vedtog i maj 2019, at man var positivt indstillet over for at underskrive Charteret, men at sagen skulle belyses yderligere af Borgmesterforvaltningen. Byrådet stillede i den forbindelse syv spørgsmål, som ønskedes belyst i sagen. Disse spørgsmål besvares i bilag 2 til denne sag.

Borgmesterforvaltningen har undersøgt mulighederne for at implementere tiltag til efterlevelse af Charteret og har identificeret en række mulige initiativer. Disse er præsenteret for Økonomiudvalget i oktober 2019.

Borgmesterforvaltningen har herefter samarbejdet med København, Aarhus og Aalborg om mulighederne for sammen at udvikle og implementere tiltag.

Borgmesterforvaltningen har efter videre undersøgelser snævret de mulige og lovlige initiativer ind til to. Det drejer sig for det første om at arbejde for at sikre ansvarlige investeringer af kommunens midler samt om at udelukke virksomheder fra udbud eller ophæve kontrakter, såfremt virksomheden har brudt skattelovgivningen.

### **Effekt**

En tiltrædelse af "Charter for skattelyfri kommune" forventes ikke at påvirke byrådets effektmål.

### **INDSTILLING**

Borgmesterforvaltningen indstiller til Økonomiudvalget, at byrådet godkender:

1. Odense Kommune tilslutter sig Charteret.
2. Odense Kommune implementerer til efterlevelse af Charteret to tiltag:
  1. Odense Kommune medvirker til at udvikle investeringsforeningernes screeningsmetoder via dialog med kapitalforvaltere og relevante aktører med henblik på at sikre gennemsigtighed og fair beskatning.
  2. Udbud og kontrakter affattes fremadrettet således, at Odense Kommune i videst muligt omfang kan udelukke virksomheder fra udbud og ophæve kontrakter med virksomheder, der begår væsentlige overtrædelser af skattelovgivningen.
3. Odense Kommunes indkøbspolitik og økonomiske strategi tilføjes retningslinjer i overensstemmelse med indstillingspunkt 2.1. og 2.2.

## Beslutning

Økonomiudvalget anbefaler Borgmesterforvaltningens indstilling.

## Sagsfremstilling

### Baggrund

Der er i de senere år opstået et stigende fokus på skatteundgåelse og skatteunddragelse. Globaliseringen og de nationale skattereglers udfordringer med at tilpasse sig hertil har medført, at særligt store og multinationale virksomheder i praksis underlægges en beskatning, der generelt ikke opfattes som rimelig. En sådan beskatning opnås blandt andet ved brug af komplekse koncernstrukturer og etableringer i lande med ringe gennemsigtighed om skatteforhold og/eller en meget lav skattesats – undertiden populært omtalt som "skattely".

Der arbejdes i mange forskellige fora for at løse problemstillingen vedrørende skatteundgåelse og -unddragelse, herunder også i EU. På den korte bane er der imidlertid ikke udsigt til en løsning. Mange kommuner har derfor et ønske om at bidrage til at løse udfordringen og har tilsluttet sig Charteret. P.t. har 15 kommuner, herunder København, Århus og Aalborg, tilsluttet sig Charteret. Senest har Region Hovedstaden tilsluttet sig.

Kommunernes tilslutning til Charteret er med til at sætte yderligere fokus på problemet med skatteundgåelse og -unddragelse samt at lægge pres på virksomheder og beslutningstagere.

### Proces

Byrådet traf den 8. maj 2019 følgende beslutning vedrørende "Charter for skattelyfri kommune":

"Odense Byråd er i udgangspunktet positivt indstillet over for at tiltræde Charteret. Sagen oversendes i overensstemmelse med byrådets praksis forinden byrådets endelige stillingtagen til behandling i Økonomiudvalget. Borgmesterforvaltningen udarbejder en sag, der belyser alle relevante aspekter af forslaget, og Borgmesterforvaltningen kommer med anbefalinger vedrørende forslaget. I sagen bedes bl.a. følgende belyst:

1. Hvilke forpligtelser vil Odense Kommune blive underlagt, hvis Charteret underskrives?
2. Hvilke tiltag kan inden for lovens rammer iværksættes til efterlevelse af Charteret?
3. Hvordan vurderer man virksomheders skattemæssige ansvarlighed, uden at det medfører for store transaktionsomkostninger? Er det muligt at bede selskaberne fremlægge skatteoplysning, ejerregisterudskrifter mv.? Og vil det være muligt at etablere en "skatteoplysningsliste" for kommunens leverandører?
4. Hvorledes defineres et selskab i skattely, der vil blive omfattet af definitionen. Herunder delejerskab af virksomheder?
5. Samarbejder Odense Kommune i dag med selskaber, der formodes at blive omfattet, og hvilke konsekvenser vil dette få?
6. Fremtidige udgifter til screening af eksisterende og kommende samarbejdspartnere.
7. Byrådets muligheder for at løfte problemstillingen landspolitisk".

Spørgsmålene 3-7 er besvaret i sagens bilag 2. Spørgsmål 1 og 2 er besvaret nedenfor under hhv. indstillingspunkt 1 og 2.

Borgmesterforvaltningen undersøgte i forlængelse af byrådsbeslutningen, hvilke tiltag der ville kunne implementeres. De mulige initiativer blev præsenteret for Økonomiudvalget i oktober 2019.

Borgmesterforvaltningen har desuden samarbejdet med kommunerne København, Aarhus og Aalborg om at udvikle og implementere tiltag. Dette dels fordi der er tale om et vanskeligt område, hvor der er behov for sparring i forhold til juridiske og mere praktiske forhold omkring tiltagene, dels fordi tiltagene ville stå stærkere, såfremt de implementeredes simultant i flere kommuner.

I sommeren 2020 kom Europa-Kommissionen med udtalelser, som viser, at EU-retten gør det vanskeligere end først antaget at implementere tiltag til efterlevelse af Charteret. På den baggrund har Borgmesterforvaltningen måttet tilpasse de mulige tiltag. Blandt andet har man måttet opgive at arbejde videre med en leverandørliste med skatteoplysninger og med kriterier om skattemæssig ansvarlighed i tildelings- og udvælgelsesfasen. Det har ikke været relevant at fortsætte samarbejdet med de øvrige kommuner, da de resterende mulige tiltag er relativt begrænsede.

De to tiltag, der vurderes at være mulige og samtidig have en vis reel effekt, er beskrevet nedenfor under indstillingspunkt 2.1 og 2.2.

## Indstillingspunkt 1. Underskrivelse af Charteret

### Om Charteret

Oxfam Ibis - en nonprofitorganisation, der arbejder for at sikre økonomisk, social og politisk retfærdighed - har udviklet "Charter for skattelyfri kommune" (bilag 1) og opfordrer alle kommuner til at tilslutte sig.

Ved at tilslutte sig Charteret, forpligter kommunen sig til følgende:

Som led i varetagelsen af kommunens sociale ansvar vil kommunen gennem sin indkøbs- og investeringspolitik, indenfor rammerne af kommunalfuldmagten og lovgivningen, tilstræbe at tilvælge virksomheder, der udviser en ansvarlig skatteadfærd. Vi vil bidrage til at udvikle og anvende metoder til, indenfor lovens rammer, at stille krav om gennemsigtighed og en fair beskatning af kommunens leverandører.

Samtidig tilslutter kommunen sig ved underskrift af Charteret til følgende vision:

Vores vision er en samfundsøkonomi med fair konkurrence

mellem virksomheder, der betaler skat, dér hvor deres værdier skabes - så de også gennem deres skattebetalinger bidrager positivt til vækst, udvikling og velfærd. Hvor skattehuller lukkes, og vi sikrer større offentlig gennemsigtighed i de selskaber, vi handler med. Og hvor omgåelse af lovgivningen ikke finder sted.

Nærmere om forpligtelserne i Charteret

Charteret forpligter underskrivende kommuner til inden for lovgivningens rammer at "tilstræbe at tilvælge virksomheder, der udviser en ansvarlig skatteadfærd".

Der er således tale om en forpligtelse til at "belønne" de virksomheder, der udviser ansvarlighed, og altså ikke til at udelukke bestemte virksomheder.

Charteret indeholder ikke en angivelse af, hvordan eller i hvilket omfang, de skattemæssigt ansvarlige virksomheder skal tilvælges. Det er desuden ikke defineret, hvad der udgør "ansvarlig skatteadfærd". Det er derfor op til den enkelte kommune at vurdere, hvilke tiltag som er nødvendige til efterlevelse af Charteret, og som findes relevante og lovlige.

Charteret forpligter desuden underskrivende kommuner til at "bidrage til at udvikle og anvende metoder til, indenfor lovens rammer, at stille krav om gennemsigtighed og en fair beskatning af kommunens leverandører". En underskrivende kommune forpligtes altså kun til at bidrage til udvikling og anvendelse af nævnte metoder. Der ligger således ikke en ultimativ forpligtelse til altid at anvende sådanne metoder. Ligeledes må forpligtelsen til at bidrage til udvikling af metoderne forstås som en relativt løs forpligtelse. Der findes efter Borgmesterforvaltningens viden ikke p.t. relevante projekter om udvikling af nævnte metoder.

Visionen i Charteret er udelukkende en vision og forpligter derfor ikke en underskrivende kommune til konkrete handlinger eller undladelser.

Det skal bemærkes, at Odense Kommunes tilslutning til Charteret kan have en stærk signalværdi, og de efterhånden mange kommuners tilslutning til Charteret kan bidrage til at lægge pres på andre beslutningstagere og på virksomhederne.

#### Juridisk vurdering af tiltrædelse af Charteret

Borgmesterforvaltningen har vurderet, hvorvidt Odense Kommune ved at underskrive Charteret forpligter sig til at varetage hensyn, som ligger uden for kommunalfuldmagtens rammer. Vurderingen er, at dette formentlig ikke er tilfældet. Dels fordi Charteret kun forpligter kommunen til at agere inden for lovgivningens og kommunalfuldmagtens rammer, og dels fordi Indenrigsministeriet med den såkaldte "Fair trade-afgørelse" har åbnet op for, at kommuner med hjemmel i kommunalfuldmagten kan varetage hensyn af generel samfundsmæssig interesse. De kommuner, der har tilsluttet sig Charteret, samt Oxfam Ibis, har foretaget samme vurdering, men der er dog ingen praksis på området. Dette gør, at vurderingen er forbundet med en vis usikkerhed. Det skal dog bemærkes, at ingen af de øvrige kommuners tilslutning til Charteret har givet anledning til, at nogen har udfordret lovligheden af tiltrædelsen.

Det er på den baggrund Borgmesterforvaltningens vurdering, at en tiltrædelse af Charteret i sig selv ikke vil være i strid med kommunalfuldmagten.

På baggrund af ovenstående anbefales det, at Odense Kommune tiltræder Charteret.

#### Indstillingspunkt 2.1. Ansvarlige investeringer

Odense Kommune foretager sine investeringer gennem danske investeringsforeninger. Alle investeringsforeninger i Danmark er tilsluttet og arbejder ud fra FN's principper for ansvarlige investeringer (UN PRI). Virksomheders skattebetalinger indgår i et vist omfang allerede i den screening, der foretages af investeringsforeningerne. I screeningen indgår også andre aspekter af bæredygtighed og ansvarlighed, herunder fx miljø og overholdelse af love.

Det vil lovligt kunne besluttes at anvende de til enhver tid værende mest skattemæssigt ansvarlige screeningsmetoder i forbindelse med kommunens investeringer. Det vil dog være vanskeligt at definere præcist, hvordan dette skal forstås, da der ikke findes alment accepterede retningslinjer for, hvad der udgør skattemæssig ansvarlighed. Desuden vil en

beslutning om at anvende de skattemæssigt mest ansvarlige screeningsmetoder føre til, at man vil skulle opveje skattemæssig ansvarlighed over for andre aspekter af bæredygtighed, fx miljø. En sådan beslutning vil derfor være vanskelig at forvalte i praksis og kan ikke anbefales.

Det vil lovligt kunne besluttes, at Odense Kommune medvirker til at udvikle investeringsforeningernes screeningsmetoder med henblik på at sikre gennemsigtighed og fair beskatning. En sådan beslutning ligger i tråd med andet led i forpligtelsen i Charteret. Samtidig tager beslutningen højde for, at Odense Kommune i praksis er afhængig af de screeningsmetoder, investeringsforeningerne anvender.

Odense Kommune har fra sine samarbejdspartnere (kapitalforvaltere) fået oplyst, at fokus i de sidste to år er øget på de selskaber, som gennem anvendelse af skatteoptimering undlader at betale skat dér, hvor pengene tjenes, og samtidig har en unaturlig lav samlet skattesats. Der er i en vis udstrækning data tilgængelig, men det kan i praksis være forbundet med vanskeligheder endeligt at kunne konkludere på baggrund af de tilgængelige data. Screeningsmetoderne er således under udvikling, men kan gøres bedre i forhold til at sikre gennemsigtighed og fair beskatning. Meget taler derfor for, at det i praksis har større værdi at medvirke til at udvikle screeningsmetoder end blot at forpligte sig til at anvende "de bedste" af de eksisterende.

I praksis vil Odense Kommune kunne påvirke screeningsmetoder via årlige samarbejds møder med kommunens kapitalforvaltere, hvor Odense Kommune har mulighed for at spørge ind til, hvorledes der konkret arbejdes med screening og forebyggelse af skattesnyd. Derudover vil Odense Kommune som hidtil deltage i relevante netværk og arbejdsgrupper relateret til emnet.

Det anbefales derfor, at Odense Kommune fremadrettet medvirker til at udvikle investeringsforeningernes screeningsmetoder via dialog med kapitalforvaltere og relevante aktører med henblik på at sikre gennemsigtighed og fair beskatning.

## Indstillingspunkt 2.2. Udelukkelse og ophævelse ved brug på skattelove

Udbudsloven giver mulighed for at tilvælge en række frivillige udelukkelsesgrunde. Én af disse giver mulighed for at udelukke virksomheder, der har "begået alvorlige forsømmelser, der sår tvivl om virksomhedens integritet". Overtrædelse af skatteregler er omfattet heraf, forudsat at overtrædelsen ikke er bagatelagtig. Det påhviler ordregiver at dokumentere, at virksomheden er omfattet af udelukkelsesgrunden. Det vil lettest kunne gøres, hvor der er faldet dom eller vedtaget bødeforlæg, men det kan efter omstændighederne også dokumenteres i andre tilfælde.

Borgmesterforvaltningen anvender altid den pågældende udelukkelsesgrund i udbud, uden at det dog indtil videre har givet anledning til konkrete udelukkelser.

Hvis en virksomhed er omfattet af udelukkelsesgrunden, vil der skulle igangsættes en proces, hvor virksomheden får mulighed for at påvise, at virksomheden har rettet op og nu er pålidelig. En sådan proces giver anledning til nogle transaktionsomkostninger hos både kommune og leverandør. I praksis igangsættes processen imidlertid kun i få og som regel alvorlige tilfælde, hvorfor transaktionsomkostningerne forbundet hermed ikke vurderes uproportionale.

Det anbefales, at det gøres obligatorisk i alle kommunens udbud at anvende udelukkelsesgrunden om handlinger, der sår tvivl om virksomhedens integritet.

Det anbefales endvidere, at det gøres obligatorisk i alle kommunens udbud at gøre handlinger omfattet af udelukkelsesgrunden til ophævelsesgrund, og at det i den forbindelse beskrives, at overtrædelse af skatteregler vil blive betragtet som omfattet af ophævelsesgrunden. Dermed vil man kunne ophæve kontrakten, hvis en leverandør i kontraktperioden begår (alvorlige) overtrædelser af skatteregler.

Det bemærkes, at Borgmesterforvaltningen i en årrække har indskrevet de frivillige udelukkelsesgrunde som ophævelsesgrund i de udbudte kontrakter. Dette har indtil videre ikke givet anledning til konkrete kontraktophævelser. En eventuel ophævelse vil som udgangspunkt give anledning til et nyt udbud, men derudover ikke til andre væsentlige transaktionsomkostninger. I det tilfælde, hvor leverandøren bestrider ophævelsens berettigelse, vil det dog kunne give anledning til væsentlige transaktionsomkostninger hos både kommune og leverandør.

Det bemærkes, at virksomheder, der kun er under mistanke for skatteunddragelse, eller som foretager skattespekulation inden for lovens rammer, ikke vil kunne rammes med den ovenfor beskrevne udelukkelses- eller ophævelsesgrund.

### Indstillingspunkt 3

For at sikre fuld implementering af beslutninger ad indstillingspunkt 2.1 og 2.2 anbefales det, at Odense Kommunes indkøbspolitik og økonomiske strategi opdateres i overensstemmelse hermed. Der vil være tale om en tilføjelse, som ikke kræver øvrige ændringer i de nævnte politikker.

## **Økonomi**

Denne sag har ikke økonomiske konsekvenser for Odense Kommune, herunder for kommunens kassebeholdning.

## **Bilag**

Charter for skattelyfri kommune

Besvarelse af Byrådets syv spørgsmål

# Punkt 9: Solbakken mv. Dispensationsansøgning vedrørende andel almene familieboliger i lovbestemt udviklingsplan

00.00.00-A21-994-20

## Resume

Denne sag handler om boligområdet Solbakken mv., der den 1. december 2020 kom på listen over hårde ghettoområder. Ifølge Almenboliglovens § 168a, stk. 1, er Odense Kommune i samarbejde med boligorganisationerne (Civica, FAB og OBO) derfor forpligtet til at udarbejde en lovbestemt udviklingsplan, der nedbringer andelen af almene familieboliger til 40% inden den 1. januar 2030. Den lovbestemte udviklingsplan skal indsendes til Indenrigs- og Boligministeriet senest den 1. juni 2021.

Almenboliglovens § 168a, stk. 4, giver kommunen og boligorganisationerne mulighed for senest den 1. april 2021 at indsende en dispensationsansøgning til nedbringelse af andelen af almene familieboliger til en højere procentsats end 40%.

På baggrund af foreløbige tal for ghettolisten 2021, der peger på, at Solbakken mv. ikke længere opfylder kriterierne for at være et ghettoområde, har boligorganisationerne i samarbejde med Odense Kommune udarbejdet en dispensationsansøgning for Solbakken mv., der nedbringer andelen af almene familieboliger til 60,7%. Dette sker ved hjælp af ommærkning af almene familieboliger til ungdoms- og ældreboliger.

Dispensationsansøgningen skal inden indsendelse til Indenrigs- og Boligministeriet godkendes af Odense Byråd. Godkendelse i Boligorganisationernes repræsentantskaber kan på grund af corona-situationen ske med tilbagevirkende kraft, når det igen bliver muligt at samles.

Borgmesterforvaltningen anbefaler, at Odense Kommune sammen med boligorganisationerne indsender en dispensationsansøgning til Indenrigs- og Boligministeriet, der inden den 1. januar 2030 nedbringer andelen af almene familieboliger i Solbakken mv. til 60,7% frem for til 40%, som ellers er kravet i den lovbestemte udviklingsplan.

## Effekt

Denne sag bidrager til Odensemålet: En storby med blandede og velfungerende bydele, da den understøtter den igangværende indsats med at skabe en attraktiv og velfungerende bydel.

## INDSTILLING

Borgmesterforvaltningen indstiller til Økonomiudvalget, at byrådet godkender, at Odense Kommune sammen med boligorganisationerne indsender en dispensationsansøgning for Solbakken mv., der nedbringer andelen af almene familieboliger til 60,7%.

## Beslutning

Økonomiudvalget anbefaler indstillingen, dog således at dispensationsansøgningen opdateres med nye oplysninger vedrørende andelen af beboere, der alene har afsluttet grundskole.

Rådmand Christoffer Lilleholt stemmer imod, idet Venstre ønsker at følge intentionen i lovgivningen og forligskredsen i Folketinget. Derudover ønsker Venstre, at Solbakken bliver et normalt boligområde i Odense og ikke et udsat boligområde som i dag. Venstre ønsker et blandet boligområde også i ejerformer, så der både er almene boliger, private lejeboliger og ejerboliger.

## Sagsfremstilling

Boligområdet Solbakken mv. består af de fire boligafdelinger Solbakken (Civica), Påskeløkken (Civica), Smedeløkken (OBO) og Riisingsparken (FAB), og der bor i alt ca. 1.300 beboere fordelt i 644 boliger.

Ved offentliggørelsen af ghettolisten den 1. december 2020 blev Solbakken mv. karakteriseret som hård ghetto, da området for femte år i træk opfyldte kriterierne for at være et ghettoområde. Det vil sige et område, hvor mindst to af de fire kriterier for at være et udsat boligområde er opfyldt, og andelen af indvandrere og efterkommere fra ikke-vestlige lande overstiger 50% (jf. Almenboliglovens § 61a).

Tabellen nedenfor viser, hvordan Solbakken mv. placerer sig i forhold til kriterierne for den seneste ghettoliste. Som det fremgår af de røde markeringer, overstiger Solbakken mv. marginalt grænseværdierne for kriterierne for andel dømte og andel med alene en grundskoleuddannelse. Derudover er andelen af indvandrere og efterkommere fra ikke-vestlige lande højere end 50%.

	Beboere	Udenfor arbejdsmarked	E&I ikke-vestlig lande	Dømte	Kun grundskole	Gns. indkomst
		> 40%	> 50%	= 2,27%	> 60%	< 55%
1. december 2020	1.323	37,4%	55,2%	2,30%	60,9%	57,3%

Solbakken mv. i forhold til ghettokriterierne den 1. december 2020

### Lovbestemt udviklingsplan

Ifølge Almenboliglovens § 168a, stk. 1, er Odense Kommune i samarbejde med boligorganisationerne (Civica, FAB og OBO) derfor forpligtet til at udarbejde en lovbestemt udviklingsplan, der nedbringer andelen af almene familieboliger i Solbakken mv. til 40% inden den 1. januar 2030. Udviklingsplanen skal ifølge loven indsendes til Indenrigs- og Boligministeriet senest 6 måneder efter offentliggørelsen af ghettolisten, det vil sige den 1. juni 2021.

### Dispensationsansøgning

Boligorganisationerne kan i samarbejde med kommunen ifølge Almenboliglovens § 168a, stk. 4, og bekendtgørelsen om fysisk forandring af hårde ghettoområder, § 5, stk. 2, indsende en dispensationsansøgning, hvor andelen af almene familieboliger nedbringes til en højere procentsats end 40%. Ansøgningen skal indsendes senest den 1. april 2021.

Der er to kriterier for at få dispensation, og begge kriterier skal være opfyldt:

- At boligområdet har færre end 2.100 beboere.

- At boligområdet ikke opfylder kriteriet vedrørende andelen af beboere dømt for overtrædelse af straffeloven, våbenloven eller lov om euforiserende stoffer.

#### Redskaber til nedbringe andelen af familieboliger

I § 11 i Bekendtgørelse om fysisk forandring af hårde ghettoområder oplistes følgende mulige tiltag, der kan benyttes til at nedbringe andelen af almene familieboliger. Redskaberne benyttes, uanset om andelen nedbringes til 40%, eller om der eventuelt er opnået dispensation til nedbringelse til en højere andel:

- Ommærkning til ældre- og/eller ungdomsboliger.
- Salg af arealer til nybyggeri af private boliger og/eller erhverv.
- Salg af boliger.
- Nedrivning af almene familieboliger.

I bedømmelsen af dispensationsansøgningen lægger Indenrigs- og Boligministeriet vægt på graden af parallelsamfund og boligområdets historik. Det er vigtigt, at indsatser og valgte tiltag bidrager til, at området omdannes til et velfungerende boligområde, der er integreret med den omkringliggende by.

#### Positiv udvikling i Solbakken mv.

Boligområdet Solbakken mv. opfylder kriteriet for dispensation med hensyn til antal beboere, og området overskrider kun marginalt kriteriet for andel dømte. I de historiske tal ligger Solbakken mv. 0,03% procentpoint højere end grænseværdien på 2,27%, hvilket svarer til 0,7 person, og foreløbige tal viser, at andel dømte forventes at falde ved næste opgørelse.

Boligorganisationerne og Odense Kommune har siden 2016 igangsat en række indsatser, der betyder, at Solbakken mv. samtidig er inde i en positiv udvikling i forhold til beskæftigelsen. Beskæftigelses- og Socialforvaltningens egne tal viser, at flere kommer i arbejde og uddannelse.

De nyeste tal for andel dømte og andel i arbejde og uddannelse peger derved på, at Solbakken ikke indgår på regeringens lister for udsatte bolig- eller ghettoområder pr. 1. december 2021.

#### Nedbringelse af andel almene familieboliger til 60,7%

Med denne positive udvikling som omdrejningspunkt har boligorganisationerne i samarbejde med Odense Kommune udarbejdet en dispensationsansøgning, der nedbringer andelen af almene familieboliger til 60,7%.

Som det fremgår i ansøgningen, benyttes alene ommærkning til ungdoms- og ældreboliger. Sammen med de allerede igangsatte indsatser på beskæftigelsesområdet vil ommærkningen sikre, at den positive udvikling i området fortsætter, så Solbakken mv. omdannes til en blandet og velfungerende bydel. Målet er et Generationernes Solbakken, hvor unge, familier og ældre bor dør om dør.

Der lægges op til at ommærke i alt 254 boliger, hvoraf størstedelen vil være ungdomsboliger. Det har ikke været muligt inden for tidsfristen at lægge fordelingen mellem ungdomsboliger og ældreboliger fast, da der er behov for nærmere afklaring i forhold til, om boligerne lever op til de formelle krav for ældreboliger. Det vil være boligorganisationerne, som udlejer ældreboligerne.

På baggrund af Solbakkens igangværende positive udvikling, den kun marginale overskridelse af kriteriet for andel dømte i 2020 samt prognosen for ghettolisten 2021, der peger på, at Solbakken mv. ikke længere forventes at være et ghettoområde, anbefaler Borgmesterforvaltningen, at Odense Kommune sammen med boligorganisationerne indsender en dispensationsansøgning til Indenrigs- og Boligministeriet, der inden den 1. januar 2030 nedbringer andelen af almene familieboliger i Solbakken mv. til 60,7% frem for til 40%, som ellers er kravet i den lovbestemte udviklingsplan.

Dispensationsansøgningen skal inden indsendelse til Indenrigs- og Boligministeriet godkendes i byrådet den 24. marts 2021. Godkendelse i Boligorganisationernes repræsentantskaber kan på grund af corona-situationen ske med tilbagevirkende kraft, når det igen bliver muligt at samles.

## **Økonomi**

I forbindelse med ommærkning til ældreboliger kan der blive behov for ombygning, hvilket skal finansieres som nybyggeri. Dermed skal Odense Kommune bidrage med et grundkapitalindskud på 10%. Med Odense Kommunes Budget 2019 er budgettet til grundkapitalindskud til almene boliger øget med 10 mio. kr. årligt i en 10-årig periode fra 2019 til 2028 som led i transformationen af Vollsrose. Dette betyder, at den samlede pulje til alment byggeri udgør mere end 25 mio. kr. årligt fra 2019 til 2028. Odense Kommunes andel af finansieringen til grundkapitalindskud vil blive finansieret af disse midler.

## **Bilag**

2021.03.10.dispensationsansøgning Solbakken. v10

## **Punkt 10: Lukket: Danmarks bedste iværksætterhub**

24.10.00-G01-8-21

# Punkt 11: Opfølgning på initiativretssag om ghettolisten

00.22.02-P21-371-20

## Resume

Denne sag følger op på initiativretsforslaget, der blev stillet af byrådsgrupperne B og Ø den 24. juni 2020. Med forslaget ønskede B og Ø, at borgmesteren skulle rette henvendelse til indenrigs- og boligministeren og bede om en suspendering af ghettolisten i ét år. Dette på grund af en bekymring for, at Corona-krisen i særlig grad medfører stigende ledighed blandt beboerne i de udsatte almene boligområder.

Beskæftigelses- og Socialforvaltningen og Borgmesterforvaltningen har fulgt udviklingen i beskæftigelsen i de udsatte bolig- og ghettoområder i Odense. Både officielle tal fra regeringens ghettoliste i december 2020 samt Beskæftigelses- og Socialforvaltningens tilnærmede tal for den kommende ghettoliste i december 2021 viser en generel positiv udvikling i beskæftigelsen i boligområderne. Udvalget kan på den baggrund nu træffe beslutning i sagen, og Borgmesterforvaltningen vurderer, at det ikke er nødvendigt at rette henvendelse til indenrigs- og boligministeren på nuværende tidspunkt.

## Effekt

Sagens karakter gør, at det ikke er relevant at vurdere effektskabende konsekvenser for Odensemålene i denne sag.

## INDSTILLING

Borgmesterforvaltningen indstiller, at Økonomiudvalget godkender, at der ikke rettes henvendelse til indenrigs- og boligministeren på nuværende tidspunkt med henblik på at suspendere ghettolisten et år.

## Beslutning

Økonomiudvalget godkender Borgmesterforvaltningens indstilling.

## Sagsfremstilling

Odense Byrådet behandlede den 24. juni 2020 et initiativretsforslag stillet af byrådsgrupperne B og Ø omhandlende en suspendering af ghettolisten i et år. Baggrunden for initiativretsforslaget var en opmærksomhed på, om Corona-krisen ville medføre stigende ledighed i de almene boligområder, og der derfor kunne være risiko for, at flere boligområder ville komme på ghettolisten.

På ghettolisten bliver kriteriet for personer uden job og uddannelse opgjort som et gennemsnit af tallene for de to foregående år. Tallene på ghettolisten for 2020 var derfor endnu ikke påvirket af Corona-krisen. På byrådsmødet den 24. juni blev der på den baggrund besluttet følgende:

"Byrådet er meget optaget af de økonomiske og beskæftigelsesmæssige konsekvenser af Corona-krisen. Dette gælder blandt andet konsekvenserne for beboerne i de almene boligområder, der risikerer at ændre status på ghettolisten. Byrådet ønsker, at udviklingen følges nøje, men anerkender samtidig, at konsekvenserne af Corona-krisen endnu ikke er fuldt kendte. Byrådet imødeser, at der ved næstkommende opgørelse af kriterier på ghettolisten fokuseres særligt på udviklingen i beskæftigelsen. Såfremt der kan konstateres en negativ udvikling i beskæftigelsen, forbereder Borgmesterforvaltningen en sag til Økonomiudvalget, hvor en henvendelse til boligministeren er én af flere handlemuligheder."

Beskæftigelses- og Socialforvaltningen bruger begrebet offentligt forsørgede om personer uden job og uddannelse, og i tabellen nedenfor vises forvaltningens egen opgørelse over offentligt forsørgede i de boligområder, der er eller har været på regeringens lister. Tallet for ghettolisten 2021 angiver, hvad Beskæftigelses- og Socialforvaltningen forventer, at andelen på offentlig forsørgelse vil være, når ghettolisten bliver offentliggjort den 1. december 2021. Opgørelsesmetoden er ikke helt overensstemmende med ministeriets metode på grund af forskelle i datagrundlag. Forskellene vil typisk være op til 1,5 procentpoint.

	Beboere (>1000 beboere)	Andel ikke- vestlige (>50%)	Ghettoliste 2020 (>40%)	Ghettoliste 2021 (>40%)
	Uge 1 2021	Uge 1 2021	Gns. 2018- 19	Gns. 2019- 20
Solbakken mv. (hård ghetto)	1.261	52,7%	37,4% (38,0%)	(34,8%)
Vollsmose (hård ghetto)	7.008	75,1%	49,6% (49,0%)	(47,6%)
Kertemindevejskvarteret (udsat boligområde)	1.370	30,0%	46,3% (47,5%)	(44,1%)
Korsløkkeparken Øst (tidligere på ghettolisten)	2.356	57,6%	39,6% (40,8%)	(35,2%)
Ejerslykke (tidligere udsat boligområde)	1.172	48,9%	(39,3%)	(39,0%)

Offentligt forsørgede ud fra Beskæftigelses- og Socialforvaltningens opgørelse (Beskæftigelses- og Socialforvaltningens tilnærmede tal står i parentes).

Beskæftigelses- og Socialforvaltningens opgørelse af, hvad andelen på offentlig forsørgelse forventes at være på ghettolisten 2021, viser, at andelen vil falde i de boligområder, der er på ghettolisten, eller som risikerer at komme det. Dette selvom Danmark har været lukket ned på grund af Corona. Den bydækkende udlejningsaftale forebygger samtidig, at der opstår nye udsatte områder i Odense.

På den baggrund vurderer Borgmesterforvaltningen, at der ikke er grundlag for at kontakte indenrigs- og boligministeren med henblik på at suspendere ghettolisten i et år.

## Økonomi

Denne sag har ikke økonomiske konsekvenser for Odense Kommune, herunder for kommunens kassebeholdning.

# Punkt 12: Afrapportering på det specialiserede socialområde

00.01.00-A00-6-21

## Resume

I efteråret 2020 besluttede udvalgene, hvordan forvaltningerne skulle arbejde med holdbare og langsigtede løsninger på det specialiserede socialområde. Derudover blev der i Budget 2021 tildelt et varigt trecifret millionbeløb (186,0 mio. kr. i 2021, 170,0 mio. kr. i 2022 og 150,0 mio. kr. årligt fra 2023 og frem) til det specialiserede velfærdsområde i både Beskæftigelses- og Socialforvaltningen, Børn- og Ungeforvaltningen og Ældre- og Handicapforvaltningen. Yderligere blev det i budgetforliget 2021 bestilt, at der til Økonomiudvalget skulle gives en samlet status på implementeringerne af de nye tiltag og den samlede styring af det specialiserede socialområde hvert kvartal.

Denne sag er den første afrapportering på arbejdet.

Sagen indeholder tre forskellige delafrapporteringer:

1. Status på 2020.
2. Status på arbejdsgruppernes arbejde.
3. Skabelonen for fremtidige afrapporteringer.

Sagen er behandlet i Børn- og Ungeudvalget, Beskæftigelses- og Socialudvalget og Ældre- og Handicapudvalget på udvalgs møder den 2. marts 2021 og behandles efterfølgende i Økonomiudvalget den 16. marts 2021.

## Effekt

Når arbejdet med anbefalingerne er fuldt implementeret, forventes det, at genopretningen af det specialiserede socialområde vil have en effekt på flere af Odensemålene.

Flere borgere kommer i uddannelse og job

Når flere borgere får den hjælp, de har brug for, er forudsætningen for at komme i job og uddannelse bedre.

Flere funktionsdygtige ældre og handicappede

Med et større fokus på styring af det specialiserede socialområde betyder det, at flere borgergrupper får hjælp og bliver funktionsdygtige, herunder ældre og handicappede.

Børn og unge bliver klar til fremtiden

Investering i det specialiserede socialområde betyder, at der kan skabes de bedst mulige rammer for, at børn med forskellige forudsætninger trives og bliver klar til fremtiden.

## INDSTILLING

Borgmesterforvaltningen, Beskæftigelses- og Socialforvaltningen, Børn- og Ungeforvaltningen og Ældre- og Handicapforvaltningen indstiller til respektive udvalg, at Økonomiudvalget godkender afrapporteringen og skabelonen for

de følgende afrapporteringer.

Beskæftigelses- og Socialudvalget, Børn- og Ungeudvalget og Ældre- og Handicapudvalget anbefaler indstillingen.

## **Beslutning**

Økonomiudvalget godkender Borgmesterforvaltningens, Beskæftigelses- og Socialudvalgets, Børn- og Ungeudvalgets og Ældre- og Handicapudvalgets indstillinger.

## **Sagsfremstilling**

Udfordringerne på det specialiserede socialområde er løbende blevet behandlet i både fagudvalgene og på Økonomiudvalget. Den 1. september 2020 besluttede fagudvalgene en proces og organisering, som samler anbefalinger fra Rambøll analysen, BDO og Socialstyrelsens Taskforce og arbejder videre med anbefalingerne på tværs af forvaltningerne. Rapporterne og deres anbefalinger har siden været grundlaget for genopretningen af det specialiserede socialområde i Odense Kommune, som de fire arbejdsgrupper har arbejdet med siden.

Denne sag er en afrapportering på det arbejde, der er foregået siden sommeren 2020, og som udvalgene besluttede skulle finde sted hvert kvartal i 2021.

Afrapporteringen indeholder tre forskellige delafrapporteringer på arbejdet:

### 1. Status på 2020

Herunder en opgørelse af økonomien.

### 2. Status på arbejdsgruppernes arbejde

Hvad er der arbejdet med indtil videre, og hvad er næste skridt.

### 3. Skabelonen for fremtidige afrapporteringer

Drøftelse af form og indhold i de følgende afrapporteringer på arbejdet med anbefalingerne og opnåelse af provenuet.

#### Ad 1. Status på 2020

Første afrapportering indeholder en status på Regnskab 2020 på det samlede specialiserede socialområde fordelt mellem Børn- og Ungeforvaltningen, Beskæftigelses- og Socialforvaltningen og Ældre- og Handicapforvaltningen. Afrapporteringen giver en økonomisk status på børneområdet, voksenområdet og refusionsområdet for 2020. Derudover gives der en status på relevante aktivitetstal for 2020 for en række områder og målgrupper under det specialiserede børne- og voksenområde. På områder, hvor det er muligt, gives der desuden en kort status og forventning til udgifterne i Budget 2021. Det er dog meget begrænset, hvad der er af data endnu. I de efterfølgende afrapporteringer vil der kun blive afrapporteret i forhold til Budget 2021 og de økonomiske forventninger hertil.

Samlet set er der balance i udgifterne i Regnskab 2020. Balancen er skabt på baggrund af genopretningen af hele området, jf. Budgetforlig 2021. Der er endnu ikke lavet konkrete opfølgninger for Budget 2021, hvorfor det er for tidligt at sige noget om den konkrete udgiftsudvikling i 2021. Men området følges tæt og løbende, og på nuværende tidspunkt er forventningen, at der også vil være balance i Budget 2021.

## Ad 2. Status på arbejdsgruppernes arbejde

I følgende afsnit beskrives det, hvilke opgaver arbejdsgrupperne har arbejdet med, hvor langt de er i arbejdet, og hvad næste skridt i processen er.

### Arbejdsgruppe 1 - Kontraktstyring, indsatsstrappe og effekt

Arbejdsgruppe 1 arbejder med kontraktstyring og videndeling på tværs af forvaltningerne. Det redegøres der for i de følgende afsnit.

#### Kontraktforhandling

Der er etableret et kontraktteam, som skal realisere den politiske målsætning om besparelser på mellem 18 og 24 mio. kr. Kontraktteamet består af en "basisenhed" i Borgmesterforvaltningen samt en "variabel enhed", som er organiseret i Borgmesterforvaltningen og i fagforvaltningerne. Der er ligeledes udarbejdet en procesplan for, hvad det er for et genstandsfelt, der kontraktligt fokuseres på de enkelte år. Kontraktteamet er startet med de sager, hvor der vurderes at være det største potentiale.

Basisenheden koordinerer opgaven med at genforhandle kommunens kontrakter med eksterne leverandører. Herudover understøtter den løbende aftaleindgåelse og leverandørstyring samt sikrer fastholdelse af besparelser og effekter på sigt. Basisorganisationen ligger organisatorisk placeret i Borgmesterforvaltningen under Udbud & Kontraktstyring. Basisenheden understøtter den variable enhed med juridisk forhandling og metode og har herudover til opgave at udarbejde og opdatere kontraktparadigmer, uddanne driftsmedarbejdere i forvaltningerne, analysere indsatsområderne, gennemføre pilotforløb og sikre fastholdelse af besparelser og effekter.

I den variable enhed orienterer sagsbehandleren i forvaltningen leverandøren om samarbejdet med Kontraktteamet, hvorefter Kontraktteamet overtager korrespondancen med leverandøren omkring statusbeskrivelser mv. Sagsbehandleren deltager i et sparringsmøde med Kontraktteamet, og på baggrund heraf udarbejder Kontraktteamet et udkast til en handleplan og bestilling/indsatsbeskrivelse, som afstemmes med sagsbehandler. Kontraktteamet afdækker forhandlingspotentialer, undersøger leverandøren i forhold til økonomi, normering mv., afholder forhandlingsmøder med leverandøren og indgår den endelige kontrakt.

Der har været iværksat et pilotprojekt, som har identificeret et varierende økonomisk potentiale på de gennemgåede sager. Pilotprojektet er afsluttet, og erfaringerne bringes over i Kontraktteamet.

#### Videndeling på tværs af forvaltningerne

Rambøll peger på, at én af de stærkeste veje til at sikre sammenhæng for borgeren ved overgange er, at der er en kontinuitet i de indsatser, borgeren modtager. Der skal derfor arbejdes med fælles faglige strategier, som sikres omsat og operationaliseres ud fra samme forståelse og tilgang til indsatsstrappen og anvendelse af indsatser.

Ét af de greb, der kan arbejdes med, er, at der på tværs af forvaltningerne skabes en større forståelse for, hvordan der arbejdes med indsatsrampen og anvendelsen af indsatser med henblik på at skabe effekt for borgeren.

På den baggrund har arbejdsgruppe 1 afholdt tre temamøder, som har haft til formål at skabe læring og erfaringsudveksling på tværs af forvaltningerne. De tre temaer er:

1. Differentierede takster. Det handler om at støtte borgerne i at leve et uafhængigt og selvstændigt liv ved at koble indsats og økonomi tættere sammen.
2. Housing First. Det handler om at tilbyde borgere i hjemløshed en fast bolig og samtidig give den sociale støtte, som borgeren har behov for.
3. Leverandørhåndtering og forhandling på dagforanstaltningsområdet. Det handler om foranstaltninger, som iværksættes på baggrund af et barns anbringelse.

Forvaltningerne har efterfølgende reflekteret over, hvordan læringen kan bringes ind i egen opgaveløsning.

Arbejdsgruppe 2 - Økonomistyring, data, ledelsesinformation og prognoser

Arbejdsgruppe 2 arbejder med 22 anbefalinger, som er grupperet i syv temaer.

Børn- og Ungeforvaltningen, Beskæftigelses- og Socialforvaltningen og Ældre- og Handicapforvaltningen har omsat de syv temaer til indsatser inden for eget forvaltningsområde. Det betyder, at der arbejdes forskelligt med temaerne alt efter forvaltningernes udgangspunkt. Der er også indsatser under de enkelte temaer, som forvaltningerne samarbejder om.

De syv temaer er:

1. Budgetansvar og budgetforudsætninger.
2. Styrkelse af prognosestyring.
3. Prognoseværktøjer.
4. Proaktiv økonomistyring.
5. Data og ledelsesinformation.
6. Effektskyring, effektledeelse og effektskabelse.
7. Samarbejde om efterværnssager.

Temaet om Data og ledelsesinformation er ikke affødt af rapporterne, men skal bidrage til at sikre relevant og aktuel ledelsesinformation på det specialiserede socialområde på tværs af forvaltningerne. Der er derfor nedsat et tværgående netværk i kommunen med fokus på dette.

Arbejdsgruppen forventer, at alle indsatser under de syv temaer er fuldt implementeret med udgangen af 2021. Som bilag til sagen er vedlagt en kort beskrivelse af alle indsatser med tilhørende status.

## Arbejdsgruppe 3 – Organisering, på tværs og internt

Arbejdsgrupperne 3 og 5 blev i slutningen af 2020 slået sammen til én arbejdsgruppe, da gruppernes formål viste sig at være gensidigt afhængige.

Der er arbejdet med to overordnede spor i den samlede arbejdsgruppe:

### 1. Et organisatorisk spor, herunder:

- Et aldersnit mellem Børn- og Ungeforvaltningen og Beskæftigelses- og Socialforvaltningen.
- En styrkelse af den tværgående ledelse omkring et fælles ungeperspektiv.
- Udarbejdelsen af en driftsnær samarbejdsaftale mellem Børn- og Ungeforvaltningen og Beskæftigelses- og Socialforvaltningen.

### 2. Et spor omkring en ny fælles ungestrategi, herunder:

- Et styrket fælles ungeperspektiv på tværs af kommunen.
- En fælles tilgang og retning for børn og unge i en udsat position.

## Det organisatoriske spor

Sagen om aldersnittet var først til orientering i både Børn- og Ungeudvalget, Beskæftigelses- og Socialudvalget og Ældre- og Handicapudvalget. Byrådet besluttede derefter den 9. december 2020, at aldersnittet fremover skal være ved det 15. år for unge med en social sag og for unge med funktionsnedsættelser. Denne beslutning har arbejdsgruppen arbejdet med lige siden.

Det betyder, at der er igangsat en række initiativer, der skal arbejde hen mod en ikrafttrædelse af det ændrede aldersnit den 1. juni 2021. Disse er:

- En udregning og overflytning af budget mellem de to forvaltninger til ikrafttrædelsesdatoen.
- En MED-proces med forvaltningsudvalgene samt de relevante lokaludvalg i de to forvaltninger.
- En inddragelsesproces, hvor ledere og medarbejdere i begge forvaltninger involveres i konkretiseringen af, hvordan aldersnittet skal udmøntes.

Alle delene er i fuld gang og vil være færdiggjort til juni 2021, hvor et antal medarbejdere fra Børn- og Ungeforvaltningen flytter til Beskæftigelses- og Socialforvaltningen. Der fremlægges separate politiske sager for overflytningen af budgettet i løbet af 2. kvartal 2021.

Derudover er der udarbejdet en ny driftsnær samarbejdsaftale, der sikrer de gode overgange forvaltningerne imellem.

## Ungestrategien

I december 2020 besluttede byrådet også, at der skulle udarbejdes en ungestrategi.

For at kvalificere den kommende ungestrategi på bedste vis er der igangsat en større inddragelsesproces med en række forskellige parter, der alle giver værdifulde input til strategien.

Det betyder, at der i perioden januar til marts 2021 foregår en lang række interviews, fokusgruppedrøftelser, workshops m.m. med:

- De unge, strategien handler om.
- De unges forældre.
- Råd, nævn og andre interessenter i Odense Kommune.
- Medarbejdere, der til dagligt arbejder med de unge.
- Ledere på området.

Udkastet til den nye ungestrategi vil efter drøftelser i de relevante fagudvalg kunne sendes i høring i løbet af april 2021, inden den endeligt kan vedtages i byrådet i juni 2021.

#### Arbejdsgruppe 4 - Leverandørstrategi og tilbudsvifte

I arbejdsgruppe 4 arbejdes der i to spor:

1. Tilbudsvifte
2. Leverandørstrategi

#### Tilbudsvifte

Faglige og økonomiske analyser af muligheden for etablering af tilbud til udvalgte målgrupper er igangsat. Der er foreløbigt identificeret følgende målgrupper:

- Unge med spiseforstyrrelse og/eller selvskade som hovedproblematik.
- Børn/unge og voksne med multiple funktionsnedsættelser og mental retardering/psykiske lidelser.
- Unge med misbrug som hovedproblematik.
- Dobbelt-diagnosticerede med misbrug og sindslidelse eller medfødt hjerneskade.

Det overordnede formål med analyserne er at afsøge muligheder for, hvorvidt der kan opnås faglig og økonomisk effekt ved at etablere tilbud til borgere, der ellers ville få eksterne tilbud. I analyserne afdækkes blandt andet:

- Borgergrundlag
- Fagligt potentiale
- Borgerperspektiv
- Pårørendeperspektiv
- Økonomisk potentiale
- Bygningsmæssige muligheder/udfordringer

#### Leverandørstrategi

Udarbejdelse af forslag til Leverandørstrategi er igangsat på tværs af henholdsvis Børn- og Ungeforvaltningen, Beskæftigelses- og Socialforvaltningen og Ældre- og Handicapforvaltningen.

Strategien baseres på arbejdsgruppens arbejde med at afdække behov og målgrupper (tilbudsviften). I udarbejdelsen af strategien involveres relevante interessenter (Råd: Handicaprådet, Udsatterådet; Fagområdet: Følgegruppen med medarbejderrepræsentanter samt udvalgte områdechefer via arbejdsgruppen). Den politiske proces i forbindelse med udarbejdelsen er planlagt således, at strategien forventes godkendt ved udgangen af juni 2021.

Strategien skal være Odense Kommunes strategi for, hvordan kommunen vil agere som leverandør af ydelser på det sociale område, herunder botilbud og dagtilbud i forhold til borgere fra Odense Kommune, og dermed være et afsæt for, hvorvidt der er områder, hvor tilbudsviften skal udvides eller tilpasses.

### Ad 3. Skabelonen for fremtidige afrapporteringer

For at få en samlet afrapportering af det specialiserede socialområde er der udarbejdet en fast skabelon, som fremover skal anvendes ved hver afrapportering i både fagudvalg og Økonomiudvalg. Skabelonen for den samlede afrapportering er vedlagt som bilag.

Første del af skabelonen indeholder en økonomisk afrapportering af det samlede specialiserede socialområde, herunder relevante aktivitetstal for området. Sidste del af skabelonen indeholder et kort overblik over status på arbejdet med de tre indsatsspor: kontraktstyring/forhandlinger, alderssnit og leverandør/hjemtagelse og tilbudsvifte. I den første afrapportering er status på arbejdsgruppernes arbejde indeholdt i sagen.

I de følgende afrapporteringer vil indsatssporene primært blive afrapporteret med fokus på procesdelen, og når det er muligt at lave en nærmere vurdering af effekten af indsatserne, vil dette også indgå i afrapporteringerne.

Procesplanen for de kommende afrapporteringer af det specialiserede socialområde i 2021 er som følger:

- Fagudvalg: 1. juni, 17. aug. og 26. okt.
- Økonomiudvalg: 9. juni, 25. aug. og 3. nov.

## **Økonomi**

Denne sag er en afrapporteringssag og har derfor ikke direkte økonomiske konsekvenser for Odense Kommune.

## **Bilag**

Bilag 1 - Afrapportering af Regnskab 2020 på det specialiserede socialområde

Bilag 2 - Arbejdsgruppe 2 Procesplan

Bilag 3 - Skabelon til afrapportering af det specialiserede socialområde i 2021

## **Punkt 13: Lukket: Mulig event i Odense**

24.00.00-G01-25-21

# Punkt 14: Erhvervs- og Vækstpolitik 2021-2024

00.01.00-P22-1-20

## Resume

Sagen blev udsat på økonomiudvalgsrådet den 24. februar 2021 med henblik på udarbejdelse af en handleplan med konkrete initiativer, der kan behandles samtidig med Erhvervs- og Vækstpolitikken og samtidig med en sag om tiltag, der skal styrke genåbningen af Odense.

Denne sag handler om vedtagelsen af Vækst med Omtanke (Erhvervs- og Vækstpolitik 2021-2024). Sagen er en opfølgning på drøftelsen på byrådets Kvartalsmøde den 25. januar 2021 og økonomiudvalgsrådet den 27. januar 2021. Borgmesterforvaltningen fremlægger et endeligt udkast til politikken, vedhæftet i skærmvenligt format med røde markeringer, der viser foreslåede ændringer som resultat af drøftelserne den 25. og 27. januar 2021.

Politikken fokuserer på seks spor, der er grundlæggende for den videre positive udvikling i vækst og beskæftigelse:

1. Kommunen som erhvervslivets medspiller.
2. Verdens Bedste Robotby.
3. Danmarks bedste iværksættermiljø.
4. Byudvikling som vækstmotor.
5. Tiltrækning af investeringer og sikring af adgang til kvalificeret arbejdskraft.
6. Bæredygtig vækst.

I forbindelse med Økonomiudvalgets drøftelser omkring mulige støtteinitiativer, der dels kan understøtte erhvervslivet og Odense midtby i perioden efter genåbningen, dels kan indgå som handlingsrettede elementer i den nye Erhvervs- og Vækstpolitik, har de politiske partier indsendt en række forslag til brug for de videre politiske drøftelser. En række af forslagene har en karakter, så de både kan indgå som elementer i en mulig genstart af midtbyen i perioden efter corona, og som mere langsigtede indsatser under en ny Erhvervs- og Vækstpolitik.

## INDSTILLING

Borgmesterforvaltningen indstiller til Økonomiudvalget, at Økonomiudvalget drøfter de indkomne forslag som del af en handleplan med konkrete initiativer, relateret til Vækst med Omtanke (Erhvervs- og Vækstpolitik 2021-2024).

## Beslutning

Drøftet.

## Sagsfremstilling

Baggrund

Odense Kommune skal have en ny erhvervs- og vækstpolitik. Byrådet vedtog i 2014 "Vækst Sammen", en vækstpolitik, som løb frem mod 2020, og som har været med til at skabe markante resultater på en række områder. Udarbejdelsen af en ny erhvervs- og vækstpolitik sker i lyset af byrådets samlede politikunivers. Særligt kontinuiteten af den tidligere erhvervs- og vækstpolitik og koblingen til Bystrategi 2019 samt beskæftigelsespolitikken er i den forbindelse væsentlig.

## Forudgående politisk proces

Økonomiudvalget startede processen mod udarbejdelsen af en ny erhvervs- og vækstpolitik på udvalgets strategiske dag den 27. november 2019 efterfulgt af drøftelser på byrådets kvartalsmøde den 27. januar 2020. Her blev der sat retning for politikken samt givet startskud for en omfattende inddragelsesproces. Både retning og processen blev trykprøvet på Økonomiudvalgets møde med Advisory Boardet for Odense Erhvervsforum den 25. februar 2020.

Covid-19 og nedlukning af dele af samfundet har medført en vis forsinkelse og komprimering af inddragelsesprocessen. Desuden har coronakrisens påvirkning af samfundsøkonomien skubbet til de politiske prioriteringer undervejs. Det lokale erhvervsliv har bidraget med mange værdifulde inputs via spørgeskemaundersøgelser, panel- og webinarbidrag, iværksætterworkshops og møder i Beskæftigelsesalliancen. Desuden har økonomiudvalgsmedlemmerne været i direkte dialog med en lang række virksomheder i løbet af 2020.

Udarbejdelsen af politikken blev drøftet på økonomiudvalgsmødet den 12. august 2020, byrådets kvartalsmøde den 16. november 2020 og direkte derefter på udvalgets strategiske dag den 25. november 2020. Her blev det også besluttet, at politikken i udkast skulle forelægges byrådet på kvartalsmødet den 25. januar 2021. Undervejs har politikken udkast også været behandlet på Økonomiudvalgets møder den 16. december 2020, den 13. januar 2021, den 20. januar 2021 og den 27. januar 2021, sidstnævnte med deltagelse af Advisory Boardet for Odense Erhvervsforum.

På Økonomiudvalgsmødet den 24. februar 2020 blev behandlingen af sagen udsat med henblik på udarbejdelse af en handleplan med konkrete initiativer. I forbindelse med Økonomiudvalgets drøftelser omkring mulige støtteinitiativer, der dels kan understøtte erhvervslivet og Odense midtby i perioden efter genåbningen, dels kan indgå som handlingsrettede elementer i den nye Erhvervs- og Vækstpolitik, har de politiske partier indsendt en række forslag til brug for de videre politiske drøftelser. En række af forslagene har en karakter, så de både kan indgå som elementer i en mulig genstart af midtbyen i perioden efter corona, og som mere langsigtede indsatser under en ny Erhvervs- og Vækstpolitik.

## Videre proces

Resultatet af Økonomiudvalgets drøftelser skal danne grundlag for et samlet udkast til en handleplan med konkrete initiativer. Forvaltningen vil derpå indstille udkast til handleplanen sammen med udkast til erhvervs- og vækstpolitikken til beslutning i Økonomiudvalget den 7. april 2021.

Under forudsætning af byrådets endelige godkendelse placeres ejerskabet til erhvervs- og vækstpolitikken hos Økonomiudvalget. Advisory Boardet for Odense Erhvervsforum inddrages i det videre arbejde med Erhvervs- og Vækstpolitikken under Økonomiudvalget. Advisory Boardet skal følge igangsættelse og implementering af indsatserne samt monitorering af resultaterne. Der nedsættes en arbejdsgruppe på chefniveau på tværs af de relevante forvaltninger, som får til opgave at betjene Advisory Boardet. For at sikre fremdriften i erhvervs- og vækstpolitikken gennemføres der ved udgangen af 2022 en midtvejsevaluering af de opnåede effekter. Midtvejsevalueringen sker samtidig med udarbejdelsen af en ny beskæftigelsesplan, der er den overordnede politiske plan for beskæftigelsesindsatsen i en toårig periode.

## Økonomi

Da sagen er en drøftelsessag, er der ingen økonomiske konsekvenser for Odense Kommune, herunder for kassebeholdningen.

## Bilag

Vækst med omtanke - endeligt udkast enkelt-sidede

# Punkt 15: Lokal hjælpepakke for erhvervslivet i forbindelse med Covid-19

00.30.00-S00-47-20

## Resume

Covid-19 har igennem snart et år betydet en ny verden for borgere og virksomheder, og der er fra nationalt hold gennemført en række vidtgående restriktioner for at imødegå Corona pandemien. Der er samtidig igangsat en række nationale hjælpepakker for at understøtte virksomheder og selvstændige, der er hårdt ramt af de forskellige landsdækkende restriktioner.

Økonomiudvalget har ad flere omgange prioriteret hjælpepakker til det lokale erhvervsliv under coronakrisen. På udvalgmøderne den 16. og 22. december 2020 har udvalget senest drøftet en række forslag til yderligere støtteinitiativer. Udvalget besluttede i den forbindelse, at de ville genbesøge bruttolisten over mulige støttehandlinger, når der var større klarhed omkring genåbningen.

Med denne sag lægges der op til, at disse drøftelser genoptages. For at understøtte den politiske drøftelse vedlægger forvaltningen derfor bilaget fra udvalgmødet den 16. december 2020. Forud for udvalgmødet har partierne desuden haft mulighed for at indsende andre forslag, der kan understøtte en kommende genstart af erhvervslivet efter coronakrisen. De indkomne forslag er vedlagt sagen som bilag.

Hvis Økonomiudvalget ønsker at igangsætte udvalgte støtteinitiativer hurtigst muligt, anbefaler Borgmesterforvaltningen, at sagen på mødet ændres til en beslutningssag.

## INDSTILLING

Borgmesterforvaltningen indstiller, at Økonomiudvalget drøfter mulige hjælpeinitiativer, der kan understøtte det lokale erhvervsliv og midtbyen i forbindelse med genåbningen.

## Beslutning

Drøftet.

## Sagsfremstilling

Covid-19 har igennem et år betydet en ny verden for borgere og virksomheder, og der er iværksat en række nationale tiltag og restriktioner. Restriktioner har blandt andet betydet, at serveringssteder (restauranter, caféer, barer mv.) skal holde lukket for servering til indtagelse på stedet, og at kulturinstitutioner skal holde indendørsarealer lukket for offentligheden (omfatter blandt andet teatre, koncertsale, spillesteder, museer og biografer mv.).

Disse brancher har derfor været særligt hårdt ramt af nedlukningen og den generelt manglende aktivitet i samfundet. I Odense kan dette aflæses direkte i udviklingen i arbejdspladser i de forskellige brancher. Inden for hoteller og restauranter og kultur og fritid er beskæftigelsen mellem januar og september 2020 faldet med 5-6%. Konsekvenserne af nedlukningen fra medio december til marts er endnu ikke opgjort.

Økonomiudvalget har i flere omgange prioriteret hjælpepakker til det lokale erhvervsliv. I marts 2020 igangsætte Økonomiudvalget blandt andet en større hjælpepakke for at imødegå de negative økonomiske konsekvenser af coronakrisen. Eksempler på indsatser fra hjælpepakken i foråret 2020 var:

- Udskydelse af betaling af dækningsafgift.
- Fremrykning af planlagte reoverings- og vedligeholdelsesopgaver.
- Community indsats – opbakning til oplevelses- og turismeerhverv, blandt andet sammenomodense.dk.

Den omfattende lokale hjælpepakke, der var svaret på en bred og landsdækkende nedlukning af Danmark, blev senere suppleret af et initiativ med køb af gavekort til oplevelsesøkonomien som påskønnelse af kommunens medarbejders indsats under coronapandemien. Udvalget prioriterede i den forbindelse 3 mio. kr. til dette formål.

Med de restriktioner, der det seneste år har været mere og mindre omfattende, er det tydeligt, at også det odenseanske erhvervsliv er hårdt ramt. De har været ramt af restriktioner i lange perioder og for nogle brancher i perioder, som ellers er højsæson, og hvor beskæftigelsen og omsætningen er størst, blandt andet hen over sommeren og jul og vinter. Erhvervslivet – og livet i midtbyen - kan derfor have behov for en håndsrækning, der generelt er til gavn for Odense som by og for udviklingen i antallet af arbejdspladser.

I forbindelse med Økonomiudvalgets drøftelser omkring mulige støtteinitiativer, der dels kan understøtte erhvervslivet og Odense midtby i perioden efter genåbningen, dels kan indgå som handlingsrettede elementer i den nye Erhvervs- og Vækstpolitik, har de politiske partier indsendt en række forslag til brug for de videre politiske drøftelser. En række af forslagene har en karakter, så de både kan indgå som elementer i en mulig genstart af midtbyen i perioden efter corona, og som mere langsigtede indsatser under en ny Erhvervs- og Vækstpolitik.

#### De nationale støtteinitiativer

Siden seneste drøftelse i december er der kommet endnu en støttepakke til erhvervslivet i forbindelse med Covid-19. Hovedelementet i aftalen er, at hjælpepakkerne bliver forlænget til nedlukningen af Danmark ophører, dog maksimalt til og med april 2021. Herudover er støtteordningen for selvstændige forbedret, således at de kan modtage mere kompensation. For yderligere information om nationale hjælpepakker, se bilag.

## Økonomi

Da sagen er en drøftelsessag, er der ingen økonomiske konsekvenser for Odense Kommune, herunder for kassebeholdningen.

## Bilag

Bilag Oversigt over nationale hjælpepakker feb 2021

BILAG Støtteinitiativer til oplevelsesøkonomien ifm covid-19

## **Punkt 16: Lukket: Bydelspuljen 2021 - drøftelse af anvendelse af puljen**

00.01.00-A00-97-20

## **Punkt 17: Covid-19 – aktuel situation samt iværksatte og mulige handlinger**

85.02.02-G01-152-20

### **Resume**

Stadsdirektøren orienterer på mødet om den aktuelle situation, om allerede igangsatte initiativer og om kommende initiativer fra Kriseberedskabet og Sundhedsberedskabet. På mødet vil borgmesteren og rådmændene også kunne drøfte eventuelle ønsker om yderligere initiativer og orientere hinanden om den aktuelle situation i de enkelte forvaltninger.

Orientering givet.

## Punkt 18: Afdækning af religiøse råd i Odense

27.25.00-A00-1-21

### Resume

Med udgangspunkt i pressehistorier om et religiøst råd i Odense blev der den 22. september 2020 afholdt et møde på tværs af Odense Kommune og en række civilsamfundsaktører. På mødet deltog blandt andet borgmester Peter Rahbæk Juel, rådmand i Børn- og Ungeforvaltningen Susanne Crawley Larsen og rådmand i Beskæftigelses- og Socialforvaltningen Brian Dybro.

Der blev på mødet givet en politisk bestilling på en afdækning af religiøse råd i Odense, som efterfølgende er konkretiseret af Direktørgruppen den 28. september 2020. På den baggrund er der i regi af SSP Odense gennemført en undersøgelse af religiøse råd i samarbejde med en række informanter fra Odense Kommune, civilsamfund og øvrige samarbejdspartnere.

Den indledende undersøgelse er gennemført som svar på følgende politiske bestilling:

Der skal laves en kortlægning af de omtalte religiøse råd i Odense. Kortlægningen skal blandt andet afdække, hvilke personer der er involveret, hvor de mødes, og hvilke religiøse miljøer der er en del af disse råd. Kortlægningen skal særligt have fokus på, om religiøse råd udøver negativ social kontrol, som strider mod loven, for eksempel om der i forbindelse med rådets "godkendelse" af skilsmisser arbejdes med forskellige former for økonomiske og juridisk afpresning, og om dette giver anledning til, at Odense Kommune skal udvikle anden praksis for anmeldelser af disse forløb. Kortlægningen kan derfor anvende eksternt juridisk bistand og eksterne eksperter som for eksempel ph.d. Jesper Petersen.

Ovenstående er uddrag fra referat fra møde i Direktørgruppen den 28. september 2020.

Odense Byråd blev på mødet den 20. januar 2021 givet en kort status på arbejdet med afdækningen. Samtidig blev byrådet orienteret om, at Økonomiudvalget ville blive præsenteret for resultatet af undersøgelsen i starten af 2021, hvilket er formålet med denne sag.

Undersøgelsen har ledt til følgende pointer:

- Der er identificeret tre former for, hvad man kan kalde religiøse råd, der tilsyneladende eksisterer eller har eksisteret i Odense Kommune. Der er dog ikke fundet indikationer på, at der eksisterer et fast skilsmisseråd i Odense Kommune i dag.
- Der kan identificeres mere eller mindre institutionaliserede rådgivende fora, som bedriver en praksis, der spejler måden, man behandler sager på i et retssystem - dog uden den afgørende myndighed til at dømme og udøve magt.
- Det er ikke muligt at afdække en specifik personkreds, samt hvor de religiøse råd mødes.
- Det er som kommunal instans ikke muligt at afdække strafferetslige og juridiske forhold i relation til omfanget af lovovertrædelser knyttet til religiøse råds praksis.
- Det anbefales, at vi som kommune med fordel kan interessere os for håndhævelsesmekanismer og i den sammenhæng for, hvordan vi samarbejder med politiet, så de får så optimale forudsætninger for den politimæssige virksomhed som muligt.
- Der er indikationer på, at en eksisterende retslignende praksis i flere tilfælde faciliterer og direkte understøtter den kvindekamp, som finder sted i muslimske miljøer i disse år.

- Der er indikationer på, at en eksisterende retslignende praksis bidrager til professionelles muligheder for at hjælpe muslimske kvinder, som er fanget i religiøse ægteskaber.

Den samlede undersøgelse kan læses i vedlagte bilag.

Undersøgelsen er indledende, hvilket betyder, at undersøgelsen ikke er udtømmende. Det er på grund af feltets og problemstillingernes karakter ikke muligt som kommunal instans fyldestgørende at afdække blandt andet strafferetslige og juridiske forhold, jf. bestillingen. Den indledende undersøgelse giver os dog vigtige indikationer på retninger for det videre arbejde i Odense Kommune samt på konkrete forhold i relation til religiøse råd. Der er i forbindelse med undersøgelsen fremkommet informationer af forskellig karakter, som bringes ind i det kriminalpræventive samarbejde.

Som led i udmøntningen af ekspertgruppens fem anbefalinger undersøger Enheden mod Negativ Social Kontrol en række forhold nærmere. Enheden vil således arbejde videre med problemstillinger vedrørende religiøs skilsmisse og religiøse råds praksis som en integreret del af den styrkede indsats mod negativ social kontrol. Det drejer sig blandt andet om forhold vedrørende de professionelles rolle, håndhævelsesmekanismer i relation til sharia og religiøse råd samt muslimske kvinders ressourcer/ressourcesvagthed i relation til at opnå religiøs skilsmisse.

#### Undersøgelsens konklusioner

Undersøgelsen konkluderer, at der ikke er fundet indikationer for, at der findes parallelle retsinstanser i Odense, ej heller på landsplan. Der er i stedet identificeret tre former for religiøse råd, der eksisterer eller har eksisteret i Odense Kommune. Der er dog ikke fundet indikationer på, at der eksisterer et fast skilsmisseråd i Odense Kommune i dag.

I undersøgelsen skelnes der mellem "retslignende praksis" og "parallelle retsinstanser". Det sker for at tydeliggøre, at der ikke findes parallelle juridiske retsinstanser, som med jurisdiktion og myndighed kan træffe formelt gældende afgørelser i fx skilsmissesager.

Når det i undersøgelsen bemærkes, at der er indikationer på det, man kan kalde "retslignende praksis", er det fordi, at der med undersøgelsen tegner sig et billede af, at der finder en rådgivende praksis sted, som i forskellig grad spejler den praksis, man anvender i retslige procedurer. Det drejer sig fx om krav om bevisførelse, partshøringer og afgørelser i sager – men i alle tilfælde uden myndighed til formelt at træffe juridisk gældende afgørelser. I den retslignende praksis opnås afgørelsernes autoritet i høj grad gennem blandt andet sociale dynamikker. Vi vil derfor som kommune interessere os for håndhævelsesmekanismer i forbindelse med religiøs rådgivning og i den sammenhæng interessere os for, hvordan vi samarbejder med politiet, så de får så optimale forudsætninger for den politimæssige virksomhed som muligt.

De tre former for religiøse råd, der er fundet indikationer på eksisterer i Odense, har karakter af mere eller mindre institutionaliserede rådgivende fora, som i forskellig grad bedriver en retslignende praksis som ovenfor beskrevet. Det har ikke været muligt i forbindelse med undersøgelsen at afdække en specifik personkreds omkring rådene, samt hvor de religiøse råd mødes.

Der er samtidig indikationer i undersøgelsen på, at de progressive kræfter i kvindesagen i flere tilfælde benytter den retslignende praksis til at facilitere og direkte understøtte den kvindekamp, som finder sted i muslimske miljøer i disse år. Der er ligeledes indikationer på, at den retslignende praksis bidrager til professionelles (herunder kommunalt ansattes) muligheder for at hjælpe muslimske kvinder, som er fanget i religiøse ægteskaber.

Vi vil som kommune på den baggrund interessere os for, hvordan religiøse rådgivere, herunder imamer, bidrager til at facilitere den kvindekamp, der finder sted i muslimske miljøer i disse år. Ligesom vi vil interessere os for, hvordan religiøse rådgivere, herunder imamer, bidrager til professionelles muligheder for at støtte borgere i problemstillinger relateret til negativ social kontrol og religiøse skilsmisser.

Det videre arbejde med afdækning af aspekter vedrørende religiøse råd

Den indledende undersøgelse udpeger en række punkter, som enheden mod negativ social kontrol vil rette fokus på i det videre arbejde, herunder praksis og håndhævelsesmekanismer i relation til religiøse skilsmisser.

Undersøgelsen tegner et billede af et meget komplekst felt. De afdækkede problemstillinger vedrørende religiøse skilsmisser og religiøs rådspraksis rækker ind i flere af de problemstillinger og anbefalinger, der allerede er adresseret i ekspertgruppens rapport. Det er derfor den faglige vurdering, at indholdselementerne i den politiske bestilling samt de opmærksomheder, der er fremkommet af den indledende undersøgelse, bedst adresseres som integreret del af opgaveporteføljen for Enheden mod Negativ Social Kontrol.

Enheden mod negativ social kontrol vil blandt andet undersøge følgende fokusområder nærmere, som kan findes uddybet i vedhæftede notat:

- De professionelles rolle.
- Baggrunden for, at der i nogle tilfælde opstår behov for at danne og anvende religiøse råd, herunder imamers rolle i forbindelse med religiøs skilsmisse.
- Håndhævelsesmekanismer i relation til sharia og religiøse råd.
- Muslimske kvinders ressourcer/ressourcesvagthed i relation til at opnå religiøs skilsmisse.

Det videre arbejde med afdækning af aspekter vedrørende religiøse råd vil derfor overgå til enheden mod negativ social kontrol som led i udmøntningen af ekspertgruppens 5 anbefalinger. Fremover vil der blive afrapporteret på fokusområdet som led i enhedens planlagte halvårslige afrapportering til Økonomiudvalget og årlige afrapportering på et kvartalsmøde i byrådet.

Orientering givet.

## **Bilag**

Indledende undersøgelse af religiøse råd i Odense Kommune

# **Punkt 19: Fremtidigt arbejde i forbindelse med tværkommunal arbejdsgruppe om offshore vind**

00.17.00-A00-2-21

## **Resume**

Sagen blev udsat på økonomiudvalgsmødet den 24. februar 2021 på grund af tidsnød.

Økonomiudvalget orienteres om Borgmesterforvaltningens deltagelse i en tværkommunal arbejdsgruppe om en fælles offshore vind-hub, idet opgaver, som tilkommer Odense Kommune, potentielt vil kræve involvering af viden og kompetencer fra de øvrige forvaltninger.

På baggrund af møder den 30. oktober 2020 og den 5. januar 2021 har borgmestrene i Aalborg, Esbjerg, Odense og Aabenraa Kommuner påbegyndt et arbejde, der på sigt skal skabe en fælles offshore vindenergi-hub på tværs af de fire kommuner. Projektet er et forsøg på at udvikle og fremtidssikre offshore vindbranchen i Danmark, som oplever tiltagende international konkurrence. Ydermere skal et fælles og ambitiøst projekt forbedre mulighederne for at sikre nødvendige nationale investeringer i havnefaciliteter og infrastruktur.

På seneste møde i borgmesterkredsen blev der nedsat en tværkommunal embedsmandsgruppe med Aalborg Kommune som koordinerende enhed. For Odense Kommune deltager kontorchef og konsulent fra Borgmestersekretariat & Borgerinddragelse, ligesom Carsten Aa fra Lindø Port of Odense inddrages i arbejdet.

Orientering givet.

## **Bilag**

Offwind baggrundsnotat

## Punkt 20: Odense Renovation - gas fra affaldsdepoter

24.00.00-A00-31-18

### Resume

Odense Renovation har siden 2006 ejet et gasanlæg, der er etableret med henblik på at opsamle den metangas, der udvikles i det lukkede affaldsdepot på Stige Ø og fra affaldsdepotet på Odense Nord Miljøcenter.

I henhold til miljøbeskyttelsesloven og heraf afledte regler og tilladelser har Odense Renovation pligt til at opsamle og behandle udsivende gas fra affaldsdepoter. Pligten er begrundet i, at der i organisk affald i den bakterielle nedbrydningsproces udvikles metangas, der er en drivhusgas.

Gassen opsamles og forbrændes på en gasmotor, der producerer el og varme. Selskabet blev i 2018 opmærksom på, at dette anlæg principielt altid potentielt har været omfattet af elforsyningsloven. Hvis anlægget er omfattet af elforsyningsloven, betyder det, at udbytte fra Odense Renovation til Odense Kommune er omfattet af bloktilskudsmodregningsreglerne.

Da anlægget kun har en begrænset produktion, er det muligt at søge Energitilsynet om at få anlægget undtaget fra reglerne i elforsyningsloven. Tilbage i 2018 indsendte Odense Renovations advokat derfor en ansøgning til Energistyrelsen, hvori der blev anmodet om, at anlægget bliver undtaget for elforsyningsloven. Odense Renovation gjorde i 2018 også Odense Kommune opmærksom på forholdet.

Energistyrelsen har den 3. februar 2021 meddelt afslag på anmodningen om dispensation. Odense Renovation har oplyst, at denne afgørelse vil blive indbragt for Energiklagenævnet, men Økonomiudvalget orienteres nu om sagen, idet der er risiko for, at Odense Kommune vil skulle modregnes i sit bloktilskud af det udbytte, som Odense Kommune har modtaget fra Odense Renovation.

Odense Kommune har frem til og med 2017 modtaget i alt ca. 22 mio. kr. i udbytte. Det modtagne udbytte på 22 mio. kr. vil potentielt skulle modregnes med 40 %, såfremt Odense Kommune deponerer de resterende 60 %, der herefter frigives til kassen over de følgende 10 år. Set over en 10-årig periode vil Odense Kommune samlet set få en udgift på ca. 9 mio. kr.

På grund af dispensationsansøgningen er der fra og med Odense Renovations årsrapport for 2017 besluttet udlodning af udbytte, men udbyttet er ikke udbetalt til kommunen. Udbytte vedrørende regnskabsårene 2017–2019 udgør ca. 4,5 mio. kr., der står som en skyldig post i Odense Renovations regnskab.

Borgmesterforvaltningen vil orientere Forsyningstilsynet om, at Odense Renovation har påklaget Energistyrelsens afgørelse til Energiklagenævnet, og at vi derfor fortsat afventer sagens udfald.

Økonomiudvalget vil blive orienteret om udfaldet af sagen, ligesom udvalget holdes orienteret, såfremt der bliver behov for justeringer i budgettet som følge af sagen.

Orientering givet.

## **Punkt 21: Revidering af mindevæggen bag byrådssalen**

00.01.00-A00-231-19

### **Resume**

Sagen blev udsat på økonomiudvalgsmødet den 13. januar og den 24. februar 2021 på grund af tidsnød.

På Økonomiudvalgets møder den 3. april 2019 og den 14. august 2019 blev det besluttet at lade Borgmesterforvaltningen udarbejde en sag vedrørende revidering af mindevæggen bag byrådssalen.

Økonomiudvalget besluttede at fastholde de oprindelige kriterier for at blive optaget på mindevæggen – dog med behørigt hensyn til en tidssvarende kønsmæssig fordeling. Økonomiudvalget bemyndigede desuden Stadsarkivet til at udvælge de personer, der skal hædres med en mindeplade.

Stadsarkivar Johnny Wøllekær vil på mødet orientere om arbejdet med mindevæggen.

Orientering givet.

## **Punkt 22: Lukket: Ny event i Odense**

20.15.00-P20-69-20

## **Punkt 23: Lukket: Odense Letbane**

24.00.00-G01-32-21