

REFERAT By- og Kulturudvalget 2018-2021 d. 21-08-2018

Mødedato Tirsdag d. 21. august 2018 kl. 08:30

Mødested Slottet, Salen, Indgang C, 1. sal

Indholdsfortegnelse

Endelig vedtagelse af kommuneplantillæg nr. 49 og lokalplan nr. 11-866 for Hauge Gruppen i Stige	3
Renovering af gadebelysning på privat fællesvej - lånefinansiering.....	7
Lukket:	10
Lukning af Brobygårdvej.....	11
Høring: FynBus trafikplan 2018-2021.....	14
Vores Bygninger Strategi 2018-2021.....	19
Fastlæggelse af By- og Kulturudvalgets møder 2019.....	26
Boliger på Vestre Stationsvej.....	28
Pakhusgården - skitseforslag til ny boligbebyggelse.....	31
Fremtidig drift og ejerskab af kunstgræsbaner i Ådalen.....	32
Handleplan for Danmarks Grønneste Storby.....	36
Temadrøftelse om Havneomdannelsesplanen.....	39
Kulturens Årsberetning 2017.....	40
Fjordager Kulturhus.....	42
De arbejdende værksteder på Mediemuseet.....	43
Aktuelle sager.....	44

Punkt 1: Endelig vedtagelse af kommuneplantillæg nr. 49 og lokalplan nr. 11-866 for Hauge Gruppen i Stige

01.02.05-P16-252-17

Resume

Byrådet besluttede på møde den 21/3 2018 at fremlægge forslag til kommuneplantillæg nr. 49 og forslag til lokalplan nr. 11-866 for udvidelse af virksomhed ved Stige i 8 ugers offentlig høring.

Planforslagene har været i offentlig høring fra den 4/4 til den 31/5 2018. Der er i perioden ikke indkommet høringssvar, så lokalplanen kan vedtages uden tilretninger.

Kommuneplantillægget udlægger et rammeområde i byzone til erhvervsformål og sikrer, at et tilsvarende eksisterende erhvervsareal ved Tietgenbyen Nord udtages af byzone således, at Odense Kommunes erhvervsareal samlet er uændret.

Lokalplanen overfører området fra landzone til byzone ved Stige og indeholder de nødvendige bestemmelser, som giver mulighed for at udvide alene den eksisterende virksomhed.

Effekt

Der skabes flere virksomheder og arbejdspladser

Planlægningen vil have en positiv effekt på virksomhedens udviklingsmuligheder, der med lokalplanen kan samle og udvide sine aktiviteter.

INDSTILLING

By- og Kulturforvaltningen indstiller til udvalget, at byrådet godkender:

1. Lokalplan nr. 11-866 for virksomhed ved Stige vedtages endeligt.
2. Kommuneplantillæg nr. 49 vedtages endeligt uden ændringer.

Beslutning

By- og Kulturudvalget anbefaler indstillingen.

Sagsfremstilling

Forslag til kommuneplantillæg

Kommuneplantillægget har til formål at ændre anvendelsen til byzoneareal til erhvervsformål efter planlovens undtagelsesbestemmelse i § 11b stk. 4, der giver mulighed for, at virksomheder i landzone i særlige tilfælde kan få ændret zonestatus til byzone og tillades udvidet.

Omfordeling af byzoneareal

Kommuneplantillægget indeholder desuden jævnfør planlovens regler en omfordeling af byzonearealer, at der sker en omfordeling af byzoneareal mellem et areal i randen af Tietgenbyen Nord og det aktuelle lokalplanområde ved Stige. Det betyder kort fortalt, at der udtages et eksisterende byzoneareal i tilsvarende størrelse som udtages af kommuneplanen og overføres til landzone i forbindelse med dette kommuneplantillæg.



Kortet viser omfordeling af erhvervsarealer.

Udtagelse af kommuneplanens væksthudlæg

Virksomheden, der planlægges for, servicerede oprindeligt primært gartnerier, og kunne derfor efter planlovens regler lokaliseres i tilknytning til disse i landzone. Siden er virksomhedens marked ændret til andre målgrupper, og udvides nu til alment erhvervsformål. Derfor udtages virksomhedens areal af de udlagte væksthudlæge. Dansk Gartneri er blevet hørt, og har ingen bemærkninger til, at arealet udtages til dette formål.

Forslag til lokalplan

Lokalplanen for udvidelse af en virksomhed ved Stige udlægger området til erhverv med yderligere areal til udvidelse af den eksisterende virksomhed. Virksomheden er beliggende i landzone ved tilslutningsanlægget for Bladstrupvej til Otterupvej. Virksomheden ejer den tilstødende mark, som inddrages til erhvervsformål med lokalplanforslaget. Virksomheden er beliggende i væksthudlæge vest for Stige.

Se afgrænsningen af lokalplanområdet nedenfor.



Lokalplanforslaget har primært til formål at give mulighed for, at den eksisterende erhvervsvirksomhed i området kan udvides.

Lokalplanforslaget fastsætter et minimum af rammer for bygningshøjder, facadematerialer med videre, da bebyggelsesomfanget og volumen er begrænset.

Lovgrundlag

- Forslag til kommuneplantillægget er udarbejdet i henhold til Planlovens kapitel 4.
- Forslag til lokalplanen er udarbejdet i henhold til Planlovens kapitel 5.

Handlemuligheder

By- og Kulturudvalget og byrådet kan:

- Vælge at kommuneplantillæg nr. 49 vedtages endeligt uden ændringer.
- Vælge at lokalplan nr. 11-866 for virksomhed ved Stige vedtages endeligt.
- Vælge at komme med ændringer til planerne, som indarbejdes af By- og Kulturforvaltningen, hvorefter nyt forslag sendes i høring. Alternativt kan planerne med ændringer forelægges By- og Kulturudvalget igen.
- Vælge at planerne ikke vedtages.

Økonomi

Denne sag har ikke økonomiske konsekvenser for Odense Kommune, herunder for kommunens kassebeholdning.

Bilag

Endelig vedtaget kommuneplantillæg, omfordeling og rammetillæg erhvervsområde for virksomhed ved Stige endelig vedtaget

11-866_Virksomhed ved Stige_12-06-2018

Punkt 2: Renovering af gadebelysning på privat fællesvej - lånefinansiering

00.00.00-A00-215-18

Resume

På byrådsmødet den 25/5 2016 besluttede et flertal af Odense Byråd, at Odense Kommune vil betale for driften af belysningen på private fællesveje med virkning fra den 1/1 2017. Det er kun driften af gadebelysning, Odense Kommune overtog den 1/1 2017.

Odense Kommune kan med hjemmel i privatvejslovens § 59, stk. 6 afholde udgifterne til renovering af gadebelysningen på de private fællesveje, hvis almene offentlige hensyn taler herfor. Odense Kommunes revisor har desuden bekræftet, at der kan opnås låneadgang, selvom kommunen ikke ejer anlæggene.

Ved at foretage en investering i renovering af gadebelysning på private fællesveje vil kommunens årlige driftsudgifter til området kunne reduceres med 1 mio. kr. årligt. By- og Kulturforvaltningen skønner, at renoveringen af gadebelysningen vil koste ca. 13 mio. kr. og foreslår at finansiere den skønnede investering på 13 mio. kr. med et lån.

Lånet løber over 25 år, renterne beløber sig til 175.000 kr. årligt og afdragene til 525.000 kr. årligt.

Den resterende besparelse medgår til at dække øvrige udfordringer på vejområdet.

By- og Kulturforvaltningens serviceramme nedskrives derfor varigt med 0,7 mio. kr. årligt. Investeringen går primært på udskiftning af bl.a. lysstofrør og kviksøvlamper med LED-lyskilder, som er billigere at vedligeholde og har et væsentligt lavere energiforbrug.

Der henvises til sagsfremstillingen for en uddybning af forholdene.

Effekt

Der skabes flere virksomheder og arbejdspladser

Sagen har konsekvenser for odensemålet "der skabes flere virksomheder og arbejdspladser", da investeringerne genererer flere arbejdspladser. Samtidig er investeringen i tråd med Odense Kommunes omfattende Energy Lean projekt, da investeringen primært går på udskiftning af bl.a. ældre lysstofrør og kviksøvlamper med nye LED-lyskilder, som er billigere at vedligeholde og har et væsentligt lavere energiforbrug.

INDSTILLING

By- og Kulturforvaltningen indstiller til udvalget, at byrådet godkender:

1. Der træffes beslutning om, at Odense Kommune varetager en renovering af gadebelysningen på de private fællesveje.
2. Der optages anlægsbevilling "Renovering gadebelysning private fællesveje" på 6.000.000 kr. i 2018 og 7.000.000 kr. i 2019, som frigives og stilles til rådighed for By- og Kulturudvalget.
3. Anlægsbevillingen finansieres ved optagelse af lån på op til 13.000.000 kr. i 2018.

4. Tillægsbevilling på samlet 700.000 kr. årligt fra og med 2019 fordelt med renter på 175.000 kr. årligt og afdrag på 525.000 kr. årligt. Finansieringen sker ved en nedskrivning af By- og Kulturforvaltningens ramme på styringsområdet Service med 700.000 kr. årligt fra og med 2019 via forventede energibesparelser som følge af renoveringen af gadebelysningen.

Beslutning

By- og Kulturudvalget anbefaler indstillingen.

Sagsfremstilling

På byrådsmødet den 25/5 2016 besluttede et flertal i Odense Byråd, at Odense Kommune vil betale for driften af belysningen på private fællesveje med virkning fra den 1/1 2017. Det er således kun driften af gadebelysning, Odense Kommune overtog den 1/1 2017.

Denne sag omfatter alle typer af private fællesveje, uanset om de er etableret før eller efter den 1/11 2002 ved enten en kommunal udstykning eller en privat udstykning.

Odense Kommune kan med hjemmel i privatvejslovens § 59, stk. 6 afholde udgifterne til renovering af gadebelysningen på de private fællesveje, hvis almene offentlige hensyn taler herfor. Odense Kommunes revisor har desuden bekræftet, at der kan opnås låneadgang selvom kommunen ikke ejer anlæggene.

Ved at foretage en investering i renovering af gadebelysning på private fællesveje, vil kommunens årlige driftsudgifter til området kunne reduceres med 1 mio., kr. årligt. I den forbindelse nedskrives By- og Kulturforvaltningens serviceramme på styringsområdet Service varigt med 1 mio. kr. årligt. By- og Kulturforvaltningen skønner, at renoveringen af gadebelysningen vil koste ca. 13 mio. kr. og foreslår at finansiere den skønnede investering på 13 mio. kr. med et lån.

Lånet løber over 25 år. Renterne beløber sig til 175.000 kr. årligt og afdragene til 525.000 kr. årligt. Den resterende besparelse medgår til at dække øvrige udfordringer på vejområdet.

Investeringen går primært på udskiftning af bl.a. lysstofrør og kviksløvlamper med LED-lyskilder, som er billigere at vedligeholde og har et væsentligt lavere energiforbrug. Renoveringen af belysningen på de private fællesveje omfatter godt 3000 armaturer, der enten ikke kan repareres, anvender udgåede typer lyskilder eller, hvor tilstanden på master eller luftledninger er så ringe, at anlægget kræver udskiftning.

Investeringen er dermed også i tråd med Odense Kommunes omfattende Energy Lean projekt, hvor energirenovering understøtter nedbringelse af CO₂-udslippet, samt skaber grønne jobs og sikrer en økonomisk fortjeneste.

Omkostningen til vedligeholdelsen er endvidere billigere, fordi LED ikke kræver løbende udskiftninger af lyskilden på samme måde som tidligere konventionelle lyskilder, og i øvrigt er mere driftssikkert.

Energiforbruget for LED-lyskilderne udgør 31 % af det tidligere forbrug samtidigt med, at lyset på vejen opdateres til gældende vejregler. Endvidere opnås en bedre tryghed og komfort, idet LED nedsænkes ved at dæmpe 50 % i stedet for som tidligere at slukke hvert andet armatur.

Økonomi

Udgiften til renovering af gadebelysning på private fællesveje er omfattet af den automatiske låneadgang i henhold til bestemmelserne i Lånebekendtgørelsen.

Odense Kommunes budget for 2018 indeholder p.t. ikke forudsætninger om nye skattefinansierede lån i 2018, og da kommunens ordinære afdrag på skattefinansierede lån i 2018 udgør ca. 75 mio. kr., kan det konkrete lån på 13 mio. kr. i 2018 optages uden konsekvenser for målsætningen i den økonomiske strategi om faldende skattefinansieret gæld.

Det forventes jf. tabellen nedenfor, at de reducerede udgifter vil kunne betale ydelserne på lånet.

De økonomiske konsekvenser herunder provenu til kassen er illustreret i nedenstående tabel:

Beløb i 1.000 kr.	Udvalg	2018 (2018-pl)	2019 (2019-pl)	2020 (2019-pl)	2021 (2019-pl)	2022 (2019-pl)
Anlægsbevilling	By- og Kulturudvalget	6.000	7.000	0	0	0
Driftsbesparelse	By- og Kulturudvalget	0	-1.000	-1.000	-1.000	-1.000
Optag af lån	Intet	-13.000	0	0	0	0
Rente på lån	Intet	0	175	175	175	175
Afdrag på lån	Intet	0	525	525	525	525
Vejområdet	By- og Kulturudvalget	0	300	300	300	300
Kassepåvirkning	Intet	-7.000	7.000	0	0	0

Punkt 3: Lukket:

13.06.02-G01-1029-15

Punkt 4: Lukning af Brobygårdvej

05.00.00-G01-146-16

Resume

By- og Kulturudvalget blev senest i januar orienteret om, at udbygningen af Cortex Park Vest medfører, at Brobygårdvej skal lukkes for gennemkørende trafik for at undgå smutvejskørsel igennem boligområdet. Dette har været et krav fra politiet. Forvaltningen fremlagde i den forbindelse en løsning, hvor vejen lukkes ved Stærmossegårdsvej. Løsningen har siden været sendt til kommentering blandt beboerne. Meningerne har været delte og forvaltningen indstiller i denne sag at fastholde lukningen ved Stærmossegårdsvej.

Effekt

Sagen har ingen konsekvenser for et eller flere af Odensemålene.

INDSTILLING

By- og Kulturforvaltningen indstiller til udvalget, at Brobygårdvej lukkes for biltrafik ved Stærmossegårdsvej.

Beslutning

By- og Kulturudvalget godkender indstillingen.

Sagsfremstilling

Byrådet vedtog den 12/10 2016 lokalplanen for Cortex Park Vest, hvor der er etableret ny vejforbindelse fra området til Niels Bohrs Allé.

I den forbindelse blev det besluttet, at Brobygårdvej skal lukkes for gennemkørende trafik for at undgå smutvejskørsel gennem boligområdet.

Lukningen af Brobygårdvej for gennemkørende trafik har været et krav fra Fyns Politi, jf. Færdselsloven § 100, for at godkende krydsudbygningen Niels Bohrs Allé/Brobygårdvej. Forvaltningen lukker Brobygårdvej i henhold til § 8, stk. 2 i Lov om offentlige veje.



Brobygårdvej kan lukkes i begge ender, men forvaltningen vurderer, at en lukning ved Stærmosegårdsvej er mest fordelagtig. Beboerne i området blev i foråret inviteret til at kommentere forvaltningens anbefaling om at lukke Brobygårdvej ved Stærmosegårdsvej.

Forvaltningen har modtaget 31 kommentarer samt en underskriftsindsamling fra beboere, der ønsker vejen lukket ved Niels Bohrs Allé.

- Der er indkommet 11 bemærkninger med ønske om, at Brobygårdvej lukkes ved Niels Bohrs Allé. I disse svar lægges der oftest vægt på, at en lukning ved Stærmosegårdsvej vil medføre omvejskørsel og længere køretid på ture mod centrum og Rosengårdcentret, og gener ved at skulle køre igennem krydsene på Niels Bohrs Allé.
- Der er indkommet 13 bemærkninger, som støtter forvaltningens forslag om at lukke Brobygårdvej ved Stærmosegårdsvej. I disse svar lægges der stor vægt på de mulige konfliktsituationer med især de bløde trafikanter, oversigtsforhold i krydset Stærmosegårdsvej/Brobygårdvej, samt at Stærmosegårdsvej er skolevej. Enkelte peger på, at det er svært at komme ud på Stærmosegårdsvej på grund af meget trafik.
- Enkelte ønsker, at vejen forbliver åben i begge ender, og nogle af disse foreslår, at der etableres hastighedsdæmpende foranstaltninger i stedet. Lukningen af vejen er dog en forudsætning for udbygningen af Cortex Park Vest.
- Enkelte støtter forslag om lukning, men forholder sig ikke til, hvor vejen skal lukkes.
- Enkelte har indsendt kommentarer til den fysiske udformning af lukningen, der medtages i det videre arbejde.

Kommentarerne viser, at der er delte meninger blandt beboere i området om, hvor vejen skal lukkes. Derfor kan der ikke findes en løsning, der tilfredsstiller alle områdets beboere. Begge løsninger udløser en vis omvejskørsel, som en del af beboerne også har kommenteret på.

Der er omtrent en ligelig fordeling af de, der ønsker vejen lukket ved Stærmosegårdsvej og de, der ønsker vejen lukket ved Niels Bohrs Allé dog med en svag overvægt af beboere, der ønsker vejen lukket ved Stærmosegårdsvej. Forvaltningen vurderer, at det er muligt at lukke Brobygårdvej i begge ender. Begge løsninger vil være trafikikkerhedsmæssigt forsvarlige, og begge kan gennemføres.

Forvaltningen har sendt forslaget til lukningen til gennemsyn ved en trafikikkerhedsrevisor, der vurderer, at begge løsninger vil øge trafikikkerheden, da der lukkes for gennemkørende trafik. Trafikkerhedsrevisoren vurderer umiddelbart, at en lukning ved Niels Bohrs Allé vil være bedst af hensyn til cyklisterne på Niels Bohrs Allé. Antallet af cyklister i krydset Brobygårdvej/Niels Bohrs Allé forventes at falde markant, når tunnelen under Niels Bohrs Allé ved Campusvej indvies i september.

Forvaltningens anbefaling

Forvaltningen har forholdt sig til alle de indkomne henvendelser såvel som trafikikkerhedsrevisorens vurdering, og vurderer samlet set, at det vil være et bedre alternativ at lukke Brobygårdvej ved Stærmosegårdsvej end ved Niels Bohrs Allé.

Dels er krydset Brobygårdvej/Stærmosegårdsvej ikke signalreguleret, hvor oversigten i krydset kan blive generet af træer og holdende busser. Stærmosegårdsvej er en skolevej til Rosengårdskolen, hvor skolebørn cykler gennem krydset på Stærmosegårdsvej. Der er ikke registreret ulykker i krydset, men en vejlukning vil gøre turen i skole mere tryk – især for de mindste cyklister.

Lukkes vejen ved Stærmosegårdsvej vil det betyde, at al ind- og udkørsel fra området sker i krydset ved Niels Bohrs Allé, som er signalreguleret. Udkørsel i det signalregulerede kryds medfører, at konfliktsituationerne minimeres. I spidstimerne er det nemmere at komme ud af området via Niels Bohrs Allé end via Stærmosegårdsvej, hvor der er meget trafik og risiko for chancebetonet adfærd.

Dertil kommer, at antallet af cyklister i krydset Niels Bohrs Allé/Brobygårdvej forventes at falde, når Campusvej igen kan benyttes af cyklister.

Forvaltningen vurderer, at bilture fra kvarteret, der retter sig mod syd (udkørsel via Niels Bohrs Allé), formentlig ikke har et alternativ til bilen, mens bilture fra kvarteret mod centrum og Rosengårdcentret i mange tilfælde kan erstattes af cykelture, idet vejen kun lukkes for biler. Brobygårdvej ligger 4 km fra centrum og tæt på Rosengårdcentret, hvor cyklen kan være et alternativ snarere end turene mod syd.

Lukningen forventes at blive etableret i foråret 2019.

Økonomi

Lukningen er uden omkostning for Odense Kommune. Lukningen sker som en del af krydsombygningen ved Niels Bohrs Allé/Brobygårdvej og indgår i projektet for Campus Vest.

Punkt 5: Høring: FynBus trafikplan 2018-2021

13.05.16-G00-1-17

Resume

FynBus skal i henhold til lov om trafikselskaber udarbejde en trafikplan hvert 4. år. FynBus har sendt trafikplanen til høring blandt ejere og interesseorganisationer samt oprettet en høringsportal, hvor offentligheden kan indgive høringssvar.

I denne sag foreslår forvaltningen et høringssvar, som udvalget bedes tage stilling til.

Trafikplanen indeholder mange forskellige initiativer, hvor særligt det regionale rutenet er af interesse for Odense Kommune.

Forvaltningen har sendt trafikplanen i høring ved Odense Ældreråd samt Odense Handicapråd. Deres høringssvar er summeret op i sagsfremstillingen samt vedlagt sagen som bilag.

Effekt

Flere indbyggere i Odense

Trafikplanen indeholder mange forskellige initiativer, der alle har til formål at sikre, at den kollektive trafik bliver mere attraktiv. Trafikplanens initiativer underbygger dermed muligheden for at vælge bæredygtige transportmidler på rejser i Odense.

INDSTILLING

By- og Kulturforvaltningen indstiller, at udvalget godkender vedlagte høringsbrev til FynBus om Trafikplan 2018-2021.

Beslutning

By- og Kulturudvalget godkender indstillingen med den tilføjelse, at det tilkendegives overfor FynBus, at udvalget har en forventning om, at selskabet går fra at være et trafikselskab til i højere grad at være et mobilitetsselskab, hvor borgerens mobilitetsbehov på den samlede rejse er i centrum.

Sagsfremstilling

Baggrund

Hvert fjerde år skal FynBus udarbejde en trafikplan. Trafikplanen indeholder FynBus' plan for udviklingen i den kollektive trafik. FynBus har nu sendt sagen til høring blandt ejere og interesseorganisationer inden endelig beslutning i FynBus' bestyrelse. Derudover har FynBus oprettet en høringsportal, hvor offentligheden kan indberette høringssvar. Trafikplanen er vedlagt som bilag.

Trafikplanen tager udgangspunkt i, at FynBus de seneste år har oplevet væsentligt passagerfrafald på Odenses bybusser samt de regionale ruter. FynBus har tidligere fået lavet en analyse, der beskriver, at de primære årsager til

passagerfracfaldet kan henføres til omlægning af ruter som følge af byens transformation, afslutning af ”Odense for en 10’er” samt overgangen til rejsekortet. Trafikplan 2018-2021 har fokus på at vende den negative passagerudvikling, og er derfor baseret på, at der skal være fokus på øget brugervenlighed for kunden samtidig med, at der fortsat skal prioriteres sikker drift og kontinuerlig kvalitetsudvikling.

By- og Kulturudvalget skal i denne sag tage stilling til forvaltningens forslag til et høringssvar på trafikplanen.

Trafikplanens indhold

Trafikplanen indeholder en lang række tiltag, som FynBus forventer at gennemføre i den kommende planperiode. Blandt tiltagene er:

- Revidering af konceptet for telekørsel i byområder således, at der kan udvikles en model, der i endnu større grad er målrettet brugernes behov. Et nyt teletaxakoncept skal indtænkes i et kommende rutenet for bybusserne i Odense.
- FynBus vil arbejde for, at telekørsel samt andre mobilitetsformer (såsom bycykler og delebiler) indarbejdes i Rejseplanen. Dog skal dette besluttes i Rejseplanens bestyrelse, hvor FynBus er repræsenteret.
- Øget udbredelse af rejsekortet.
- Ind- og udstigning i alle bussens døre således, at rejsetiden forkortes og rejsen gøres nemmere.
- Øget viden om alternative drivmidler i busserne således, at FynBus kan rådgive ejerne om muligheder og udfordringer forbundet med dette.
- Revidering af det regionale rutenet.
- Revidering af rutenettet for Odense Kommune.

Særligt de to sidstnævnte temaer – et nyt rutenet for de regionale ruter samt nyt rutenet for bybusserne i Odense – er vigtige for Odense Kommune. I forbindelse med, at letbanen går i drift, er der behov for, at de to busnet revideres således, at busser og letbane tænkes sammen i ét samlet system.

Når det regionale rutenet er fastlagt af FynBus og Region Syddanmark, starter udarbejdelsen af scenarier for betjening med bybusser i Odense. I dette arbejde vil der tilsvarende blive udarbejdet scenarier, der danner baggrund for en drøftelse af det kommende rutenet. I dette arbejde vil By- og Kulturudvalget såvel som offentligheden blive inddraget.

Det fremtidige regionale rutenet

Den kommende letbane giver anledning til at revidere det regionale rutenet. COWI, som er FynBus' rådgiver, har foretaget en markedsanalyse, der danner grundlaget for COWIs anbefaling til et fremtidigt regionalt rutenet.

Markedsanalysen viser, at de største pendlingsstrømme – samt passagerpotentiale – ligger mellem kystbyerne og Odense. Analysen viser desuden, at 38 % af alle påstigninger i det samlede regionale busnet sker i Odense Kommune. Betjening af Odense spiller derfor en vigtig rolle i et regionalt net samtidig med, at det regionale net er vigtigt for Odense.

Erfaringerne viser, at kunderne efterspørger direkte busforbindelser med kort rejsetid, høj frekvens og regularitet samt et produkt, der er enkelt at forstå og anvende. Derfor anbefaler COWI, at der arbejdes videre med at etablere et R-busnet på Fyn. R-busserne skal køre, hvor der er størst transportbehov, og de skal udgøre ryggraden i det regionale net. R-busnettet er svarende til det, der med succes er blevet implementeret i Region Sjælland. Udover R-busserne er der enkelte ruter, herunder uddannelsesruterne, der skal køre med lavere frekvens.

FynBus' rådgiver har til denne trafikplan opstillet 3 scenarier for fremtidig regional kørsel. Grundlæggende er forskellen på scenarie 1 og 2 vægningen mellem R-busser og de øvrige busruter.

Scenarie 1 tilgodeser begge typer af ruter. Der er højere frekvens på R-busruterne, mens de øvrige ruter kører med en lavere frekvens i kortere tidsrum henover dagen.

Scenarie 2 prioriterer R-busserne på bekostning af de øvrige ruter. På de øvrige ruter er der kun meget få afgangene henover dagen, hvilket kan sammenlignes med den dækning, der er på nuværende uddannelsesruter med én morgentur og to eftermiddagsture.

Scenarie 3 er en variation af scenarie 1, hvor enkelte R-busruter afkortes ved letbanestop i stedet for at køre helt ind til Odense Banegård Center. Afkortning af regionale ruter ved letbanestationerne medfører, at det bliver muligt at øge frekvensen på R-busnettet. Ulempen ved dette scenarie er, at det tvungne skifte, som erfaringsmæssigt medfører passagerfracfald. COWI vurderer ikke, at skiftet bliver opvejet af den højere frekvens på de resterende dele af linjerne. Mange af passagererne på disse linjer rejser i dag til Odense centrum eller har behov for at skifte på Odense Banegård Center til tog eller anden bustrafik – noget, der vil blive væsentlig mere komplekst med et ekstra skift på rejsen.

FynBus rådgivers anbefaling

Der er fordele og ulemper ved alle scenarierne, og det udstiller forskellige dilemmaer i planlægningen af den regionale kørsel. Særligt i forhold til om der skal prioriteres høj frekvens på R-busnettet, selvom det medfører forringelser på andre (mindre udnyttede) ruter, og hvorvidt regionale ruter afkortes ved Odense Letbane, hvilket giver råd til bedre frekvens på de regionale ruter, selvom de fleste påstigninger på regionale ruter er i Odense centrum.

FynBus rådgiver anbefaler samlet set, at der arbejdes videre med en variant af scenarie 1, da den har de bedste servicemæssige virkninger, og som samtidig giver de mindste problemstillinger på de øvrige linjer blandt de 3 vurderede scenarier. Det giver dermed en anbefaling om R-busnet på ruterne:

- Bogense-Odense
- Otterup-Odense
- Kerteminde-Odense-Glamsbjerg-Assens
- Nyborg-Odense
- Faaborg-Odense
- Faaborg-Svendborg
- Rudkøbing-Svendborg-Nyborg-Kerteminde

Derudover anbefaler FynBus' rådgiver, at Nyborg-Langeskov-Odense opgraderes, og Odense-Vissenbjerg får en forbedret betjening i forhold til scenarie 1, mens den regionale betjening mellem Aarup og henholdsvis Haarby og Assens (rute 130) og rute 920 (Faaborg-Ringe-Nyborg) fjernes, da det primært er lokale rejser, der foretages på ruten.

I dette scenarie indgår også reduceret betjening på rute 110-111 (Assens-Haarby-Nr. Broby-Odense og Faaborg-Nr. Broby-Odense), da de fleste rejsende på disse ruter er lokale. Det foreslås, at ruten skal have 2 morgenafgange og 4 eftermiddagsafgange, hvilket betyder, at der nedlægges afgange uden for myldretid på denne rute. Rute 110-111 er den eneste rute, der betjener Stenløsevej og Læssøgade syd for ringvejen i Odense.

Det betyder, at disse strækninger uden for myldretid får reduceret betjening. Mulige konsekvenser af en reduceret betjening bør der være opmærksomhed på.

Det skal understreges, at det anbefalede scenarie skal betragtes som en retning for, hvordan den regionale buskørsel tænkes indrettet i løbet af trafikplanens periode og dermed ikke en endelig køreplan med virkning fra årsskiftet.

Forvaltningens vurdering

Forvaltningen erklærer sig positiv overfor de tiltag, som FynBus forventer at gennemføre i den kommende planperiode. Tiltagene vurderes at være et udtryk for en positiv udvikling, der kan medføre, at den kollektive trafik bliver mere attraktiv på hele Fyn.

Forvaltningen er overordnet set enig med COWIs betragtninger om, at en variant af scenarie 1 vil give den bedste betjening af de fynske regionale passagerer, da der indføres R-busnet på mange strækninger samtidig med, at der i det underliggende ikke gennemføres store frekvensnedsættelser.

Set i lyset af Odense transformation vurderer forvaltningen dog, at nogle regionale ruter med fordel kan afkortes ved letbanestationerne set i forhold til den reducerede fremkommelighed, som byomdannelsen medfører på mange strækninger, samt at det vil medføre, at der er færre busser i centrum, hvor trængslen i forvejen er høj. Dertil kommer, at det forventes at kunne give flere passagerer i den kommende letbane. Dette skal dog først igangsættes ved udgangen af 2020, når letbanen er i drift.

Forvaltningen anbefaler, at FynBus og Region Syddanmark hurtigst muligt starter et forsøg med at opgradere eksisterende ruter efter principperne i et R-busnet således, at der opnås erfaringer herfra inden et R-busnet indføres på hele Fyn. Testruterne kan med fordel være ruter, der ikke kører til Odense, og dermed ikke i samme grad oplever omkørsler, forsinkelser samt behov for nye køreplaner på grund af byens transformation.

Kerteminde Kommune har bedt FynBus undersøge muligheder for en rute fra Langeskov Station via Tietgenbyen og SDU til UCL på Niels Bohrs Allé. Da der er klare uddannelsesmål i denne rute, anbefaler forvaltningen, at Region Syddanmark arbejder videre med etablering af en sådan rute i det regionale rutenet.

Forvaltningens fulde høringssvar er vedhæftet sagen.

Høringssvar fra Handicaprådet

Vi har haft sagen i høring ved Handicaprådet, som synes, at forvaltningens indstilling ser fornuftig ud. Handicaprådets fulde høringssvar er vedhæftet sagen.

Høringssvar fra Ældrerådet

Vi har haft sagen i høring ved Ældrerådet, som kan tilslutte sig forvaltningens vurdering. Ældrerådets fulde høringssvar er vedhæftet sagen.

Økonomi

Denne sag har ikke økonomiske konsekvenser for Odense Kommune, herunder for kommunens kassebeholdning.

Bilag

FynBus Trafikplan 2018-2021 - Høringsudgave

Trafikplan 2018-2021 Forvaltningens høringssvar

Høringssvar fra Ældrerådet

Høringssvar fra Handicaprådet

Punkt 6: Vores Bygninger Strategi 2018-2021

82.00.00-P20-1-18

Resume

I juni 2013 vedtog Økonomiudvalget, som et led i budgetprocessen, det tværgående innovationsprojekt "Vores Bygninger" på baggrund af ambitionen om bedre arealudnyttelse af Odense Kommunes bygningskvadratmeter, som er ca. 1 mio. m². Projektets første strategi dækkede 2014-17 og pegede på konkrete handlingstiltag, der tilsammen skulle indfri et forudsat besparelspotentiale på årligt 16 mio. kr. Denne vurdering var baseret på en business case, der var udarbejdet i et samarbejde med kommunens forvaltninger.

Med denne sag fremlægges strategi for indeværende udvalgsperiode med anvisninger af nye handlinger. Strategien fastholder samme strategiske målsætning for besparelse og reduktion af den kommunale bygningsmasse, og anviser hvilke handlinger og tiltag, der er nødvendige i perioden 2018-21 for at komme i mål.

Forudsætning for gennemførelse er, at alle besparelser fra gennemførte projekter tilfalder Vores Bygninger, og at det etablerede samarbejde med fagforvaltningerne fortsættes.

Strategien for 2018-21 er som følger: Odense Kommune vil skabe "Kloge Kvadratmeter" og sikre at brugen af bygninger og indretning af arbejdspladser er gennemtænkte i forhold til løsning af kerneopgaven i et foranderligt perspektiv. Som udgangspunkt ejer og lejer Odense Kommune ikke flere kvadratmeter end løsning af kerneopgaven fordrer.

Det indstilles, at strategien vedtages med de beskrevne projekter/analyser.

Effekt

Der skabes flere virksomheder og arbejdspladser

Strategien understøtter Odense-målet om, at der skabes flere virksomheder og arbejdspladser, idet salg af kommunale ejendomme i den centrale bymidte vil være med til at understøtte byudviklingen i centrum og skabe mulighed for, at private aktører kan investere i etableringen af boliger og/eller arbejdspladser.

INDSTILLING

By- og Kulturforvaltningen indstiller til udvalget, at Strategien for Vores Bygninger godkendes, hvorefter sagen orienteres i Økonomiudvalget.

Beslutning

By- og Kulturudvalget godkender indstillingen.

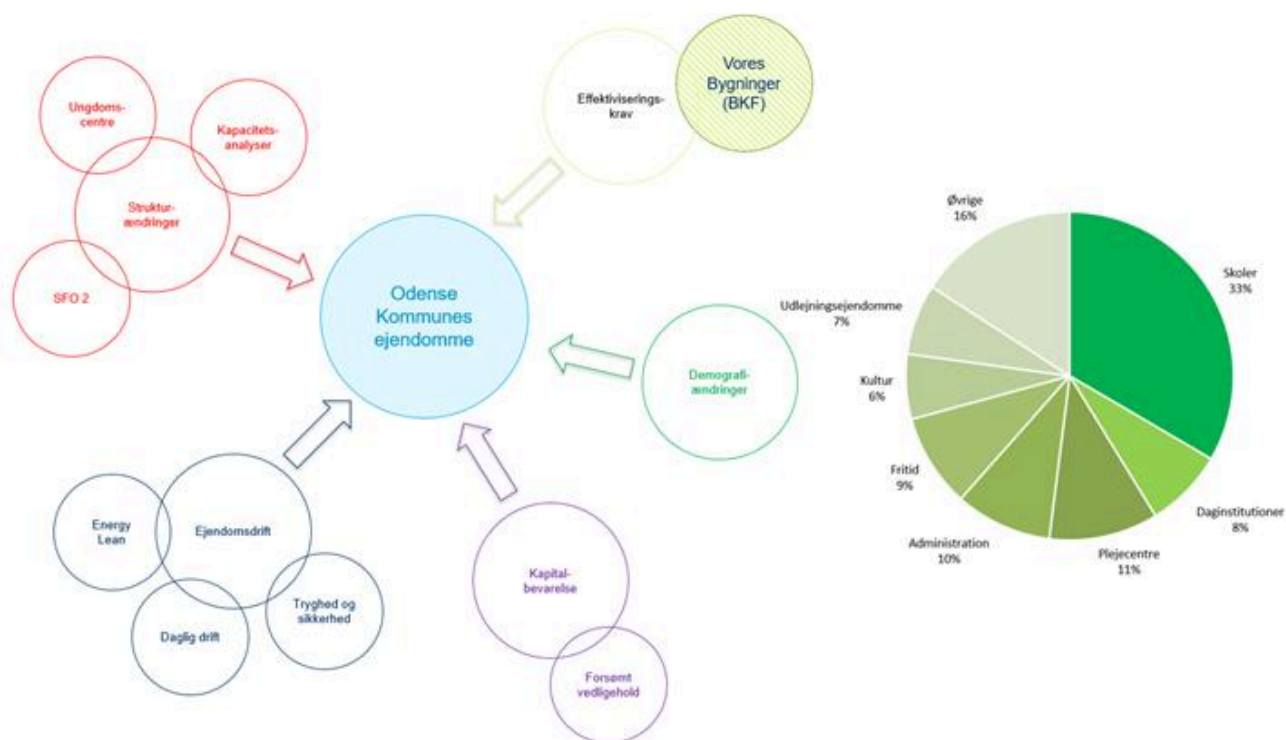
Sagsfremstilling

Kommunens ejendomsmasse

Odense Kommune råder over en lang række ejendomme og eksterne lejemål, hvor de kommunale kerneopgaver løses. By- og Kulturforvaltningen har ejerskab og driftsansvar for kommunens samlede ejendomsportefølje. Dermed har By- og Kulturforvaltningen også ansvaret for projekter i regi af "Vores Bygninger". Ejerskab og drift håndteres generelt med fokus på vedligehold og kapitalbevarelse, herunder faglige vurderinger af vedligeholdelsefteersløb.

Den samlede håndtering af de kommunale bygninger er en mangefacetteret opgave med mange og meget forskellige interesser. Interesserne rækker ofte ind i hinanden, og er hinandens forudsætninger. De forskellige opgaver kan både være kortere eller længerevarende projekter, udviklingsprojekter eller daglig drift. Fællesnævneren er, at de som oftest påvirker hinanden, og de forskellige strategier bag skal tale sammen.

Nedenstående figurer viser henholdsvis, hvad der influerer og driver beslutninger på ejendomsområdet - herunder fordelingen af kvadratmeter. Figuren sætter samtidig denne sags genstandsfelt ind i en større kontekst.



Status på Vores Bygninger

Denne strategi omhandler Vores Bygninger og er umiddelbart afgrænset hertil. Kort fortalt fokuserer Vores Bygninger på arealoptimering og kloge kvadratmeter. Målsætninger og principper formuleret af direktørgruppen danner rammerne for konkrete handlinger.

Vores Bygninger er både betegnelsen for det udførende kontor og tilknyttede medarbejdere i en organisatorisk kontekst, men også for metoden, som er et strategisk, aktivt ledelsesværktøj. Værktøjet bruges til, at skabe kloge kvadratmeter, gentænkning af måden vi udnytter kommunens bygninger på, samt kultur- og forandringsledelse i forhold til måden ledere og medarbejdere anvender bygningerne i det daglige, alt sammen i lyset af bedst mulige vilkår for løsningen af kerneopgaven.

I den forløbne strategiperiode er der gennemført ca. 35 forskellige interne flytninger (svarende til mere end 2.800 medarbejdere), opsigelser af eksterne lejemål og frasalg af kommunale bygninger. Alle tiltag, der har til formål at opfylde en eller flere målsætninger i strategien.

Frasalg og opsigelse af lejemål reducerer antallet af m², og interne flytninger giver nyindrettede lokationer, der typisk er i en bedre vedligeholdelsesmæssig stand end før arealoptimeringerne, idet det ofte har været nødvendigt med nye vægge, nyt inventar, maling eller nye gulve. En række af de gennemførte projekter har også haft den effekt, at opgaveløsningen, teamstruktur og organisationen ses i et nyt lys, hvor nye relationer og arbejdsfællesskaber er dannet.

Ny strategi

Strategien hviler fortsat på de af direktørgruppen besluttede målsætninger og principper:

- Reducere antallet af kvadratmeter.
- Gentænke måden vi udnytter kommunens bygninger på.
- Arbejde med adfærdsændring og kulturforandring.

Effektiviseringskravet på 16 mio. kr. vil blive opnået med de allerede igangsatte projekter, men først med fuld effekt i ca. 2030. Herefter vil der være et overskydende provenu på op til 5 mio. kr. årligt. Til trods herfor skal der fortsat arbejdes med yderligere arealeffektivisering, så vi forhåbentligt kan indfri nye potentialer, der kan medvirke til en hurtigere målopfyldelse.

Dette kræver, at der gennemføres analyser til identificering af nye udviklingsprojekter, som særskilt vil bidrage til at understøtte de strategiske målsætninger og principper.

Analyserne skal tage højde for følgende:

1. Indfrielse af effektiviseringskravet. Der ligger en økonomisk gevinst ved øget arealeffektivisering.
2. Den kommunale opgave ændrer sig. Derfor bør vi hele tiden gentænke vores placering og indretning i forhold til understøttelse af opgaveløsning.
3. Odense er i udvikling, og investorerne viser interesse for ejendomsprojekter i byen, herunder også den kommunale ejendomsportefølje. Det kan ud fra et byudviklingshensyn betyde salg af kommunale ejendomme med efterfølgende relokationsbehov for den kommunale opgaveløsning.
4. Den faglige ekspertise med arealoptimering og følgerne deraf ligger i den organisatoriske enhed Vores Bygninger, mens den lokale viden om, hvorledes kerneopgaven bedst løses, ligger hos fagforvaltningen. Dette sikrer en ensartethed i brugen af kommunale kvadratmeter i forhold til kerneopgaven og den organisatoriske kvalitet.

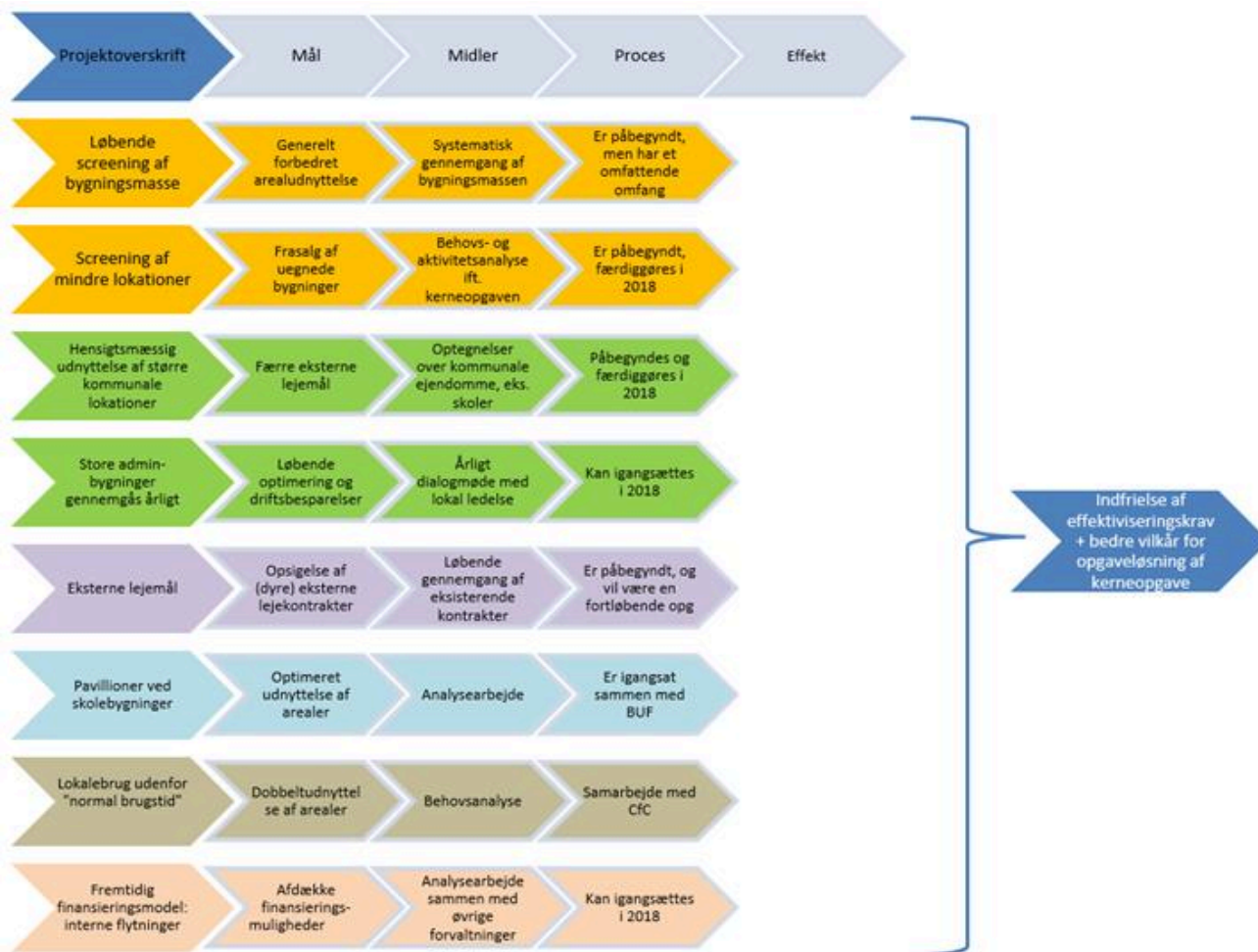
Handlinger

Der skal arbejdes i to hovedspor: Proaktive udviklingsprojekter og analyser samt reaktive opgaver forstået som løbende lokalekabler. Kultur- og forandringsledelse er ligeledes en uundgåelig del af implementeringen i alle projekter. De visionære hensigter og mål bag arealoptimering og kloge kvadratmeter kan være vanskelige at måle entydigt, især når det kommer til effekten på kultur og adfærd. Modsat forholder det sig med de konkrete projekter, hvor håndfaste måltal ofte kan opstilles og evalueres.

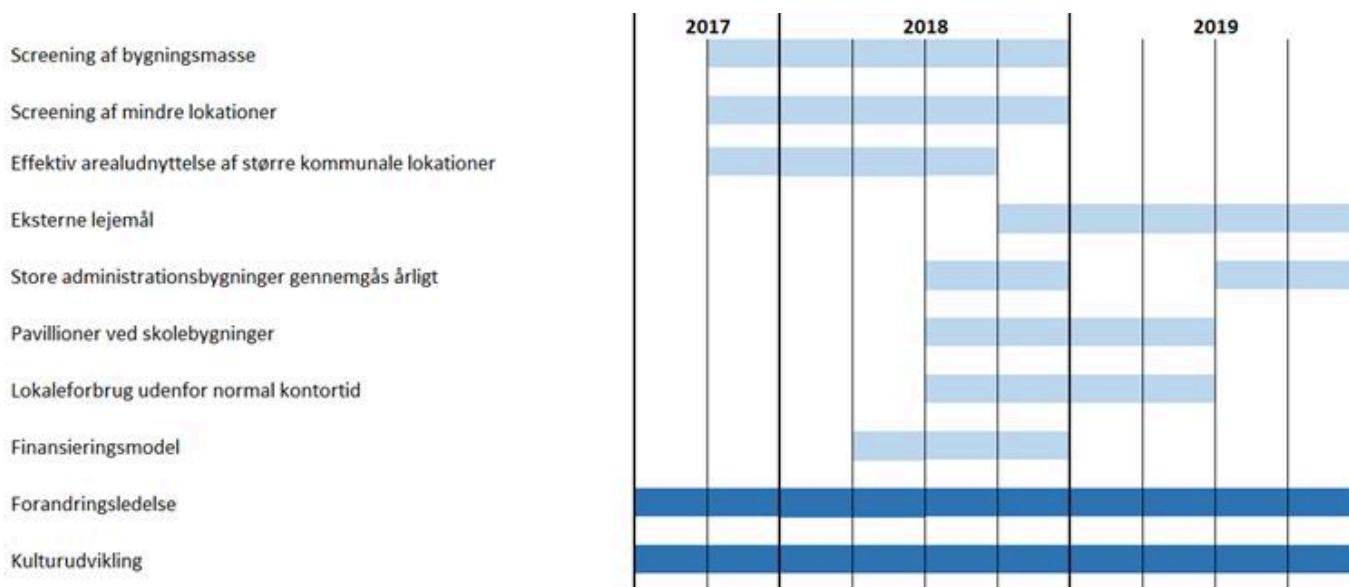
Oversigt over proaktive udviklingsprojekter

Foreløbigt er otte udviklingsprojekter identificeret og opdelt i underspor. Udover projekterne er der fortsat den daglige drift, hvor forvaltningerne henviser lokaleflytninger eller ændrede lokalebehov til Vores Bygninger. Projekterne skal både

enkeltvis og som et samlet hele understøtte effektiviseringskravet og sikrer, at Odense Kommunes indretning af arbejdspladser er opdaterede og gennemtænkte i forhold til løsning af kerneopgaven.



De samlede aktiviteter i strategien er samlet i nedenstående oversigt. Der kan ikke arbejdes på alle fronter samtidig, og derfor forventes den prioriterede rækkefølge at være:



Styringsmæssige udfordringer

Udover de allerede beskrevne projekter sætter strategien retning for løsning af styringsmæssige udfordringer på området. Som en løbende arbejdsopgave med udførelsen af strategien, vil der blive arbejdet med udvikling af en procesmodel og handlingsplan for, hvorledes et fælles fundament kan skabes. Der er nogle enkeltstående styringsmæssige udfordringer, der skal adresseres, således principper og målsætninger forbliver et fælles anliggende. Her tænkes især på, hvorledes kommunale lejemål, hvor der bor eksterne lejere eksempelvis region og lignende, håndteres.

Ligeledes vil der indenfor rammerne af den ny strategi, snarest blive fremlagt en model for samling af alle eksterne lejemål, herunder håndtering af fraflytningsudgifter.

Det foreslås, at disse resterende styringsmæssige udfordringer afklares i stabschefforum, og hvis der er behov eventuelt indskrives i kommunens principper for økonomistyring.

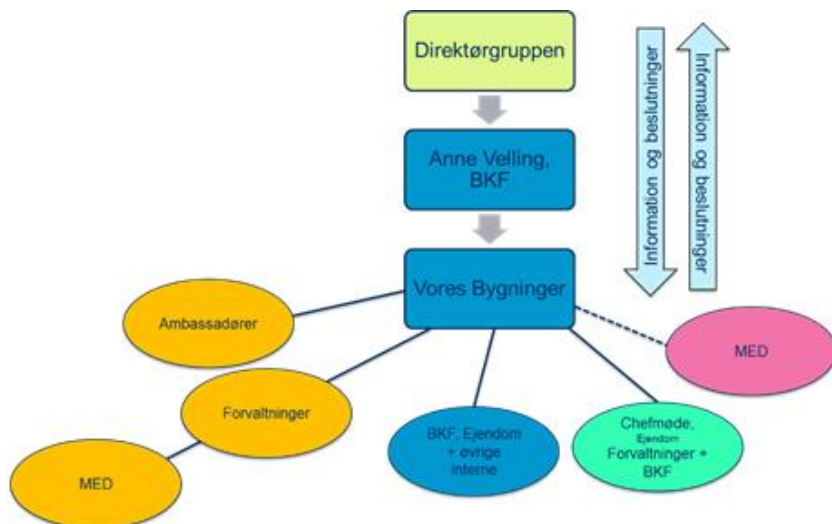
Organisering

Under opstarten af Vores Bygninger har der været en tæt forankring i direktørgruppen. Dette videreføres i strategien for 2018-2021. Formålet har blandt andet været at sikre topledelsens opbakning og involvering i anvendelse af principperne.

Det eksisterende dialogforum med forvaltningerne fastholdes. Kvartalsvis afholdes "Chefmøde, Ejendom", hvor kontorchefen fra Vores Bygninger sammen med stabschefer og andre nøgleaktører deltager. Formålet med dette dialogforum er opdatering på det samlede ejendomsområde i forhold til nuværende sager, præsentation af kommende sager samt forventningsafstemninger i det tværgående forum.

P.t. er tre medarbejdere beskæftiget i den organisatoriske enhed Vores Bygninger. De varetager daglig drift, analysearbejde og udviklingsprojekter i samarbejde med resten af forvaltningen og i samarbejde med de øvrige forvaltninger i kommunen.

Den nuværende rollefordeling og organisatoriske placering af opgaven omkring Vores Bygninger kan ses af nedenstående figur. Dette anbefales således at fortsætte.



Vores Bygninger modtager henvendelser fra forvaltningernes ambassadører eller direkte fra fagforvaltningen selv.

Fortsat deltagelse i dialogforum "Chefmøde, Ejendom" vil synliggøre behovet for et vedvarende fokus på løbende arealoptimering, når opgaveløsningen ændrer sig.

Forandringsledelse og kulturudvikling

Forandringsledelse og kulturudvikling er en uundgåelig del af implementeringen i alle projekter. Vores Bygninger skal på bedste vis understøtte den lokale ledelsesopgave og MED-samarbejdet i forhold til denne del.

Økonomi

Økonomien i Vores Bygninger er et lukket system, hvor der er opstillet et samlet effektiviseringskrav. Hvert år er der et årligt effektiviseringskrav, og opnået effektiviseringskravet ikke i det år, overflyttes kravet til det efterfølgende år.

For de allerede besluttede lokale kabaler er der altid udarbejdet en business case. Der vil altid være en eller anden form for investering i forbindelse med en rokade. Denne investering skal i de udarbejdede business cases være tilbagebetalt indenfor en 5-årig periode.

Vores Bygninger havde som mål, at indfri besparelser på årligt 16 mio. kr. ved fuld indfasning. For perioden 2014-2017 udgjorde effektiviseringskravet i alt 48 mio. kr.

Det viste sig ikke at være muligt at indfri effektiviseringskravet i perioden med de besluttede løsninger, og der er således oparbejdet et efterslæb. Efterslæbet udgjorde ca. 35 mio. kr. ved udgangen af 2017. En større del af dette efterslæb vil dog blive indhentet i 2018, som følge af, at der var tidsmæssige forskydninger i projekter i 2017.

Efterslæbet vil, som nævnt tidligere blive indfriet i takt med, at de allerede besluttede lokale kabaler får fuld effekt herunder især, når de medhørende investeringer, jf. beskrivelse ovenfor, er finansieret/tilbagebetalt.

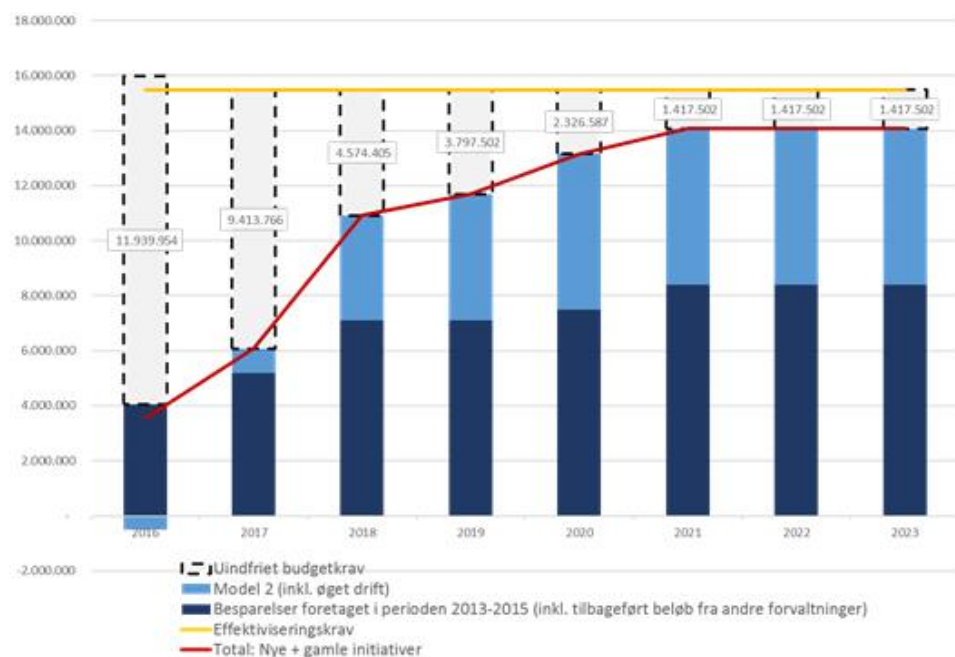
Det forventes, at Vores Bygninger er i økonomisk balance senest i år 2030 baseret på de nuværende projekter.

Nye lokalerokader vil selvsagt kunne være med til at forkorte ”tilbagebetalingstiden” således, at der opnås balance tidligere end 2030.

I årene 2014-17 blev en stor del af proventet tilvejebragt gennem opsigelse af eksterne lejemål, og potentialet for yderligere besparelser ved opsigelse af eksterne lejemål vurderes at være minimalt. Det betyder, at fremadrettede besparelser primært skal findes gennem potentialer, der afdækkes via analysearbejde, som foreslås iværksat i nærværende sag.

Identificeres der i analyserne yderligere potentialer skal der konkret tages stilling til, hvad ekstra provenu i Vores Bygninger skal anvendes til – efter at det oparbejdede efterslæb er blevet tilbagebetalt. Det kunne være til forbedringer i de kommunale bygningers stand.

Nedenstående figur giver et øjebliksbillede af økonomien, og hvorledes efterslæbet forventes indhentet.



Punkt 7: Fastlæggelse af By- og Kulturudvalgets møder 2019

00.22.00-P35-9-18

Resume

By- og Kulturforvaltningen fremsender forslag om, at der afholdes By- og Kulturudvalgsmøder på følgende tirsdage i 2019.

Møderne starter kl. 8.30 medmindre andet er angivet.

Den 22. januar 2019

Den 5. februar 2019

Vinterferie

Den 5. marts 2019

Den 26. marts 2019

Den 9. april 2019

Påskeferie

Den 7. maj 2019

Den 21. maj 2019

Den 4. juni 2019

Den 25. juni 2019, kl. 12.00

Sommerferie

Den 20. august 2019

Den 3. september 2019

Den 24. september 2019

Den 8. oktober 2019

Efterårsferie

Den 29. oktober 2019

Den 12. november 2019

Den 26. november 2019

Den 10. december 2019, kl. 12.00

Effekt

Sagens karakter gør, at det ikke er relevant at vurdere effektskabende konsekvenser for Odensemålene i denne sag.

INDSTILLING

By- og Kulturforvaltningen indstiller, at udvalget godkender forslag til mødeplan 2019.

Beslutning

By- og Kulturudvalget godkender indstillingen.

Sagsfremstilling

Der henvises til sagsresuméet.

Økonomi

Denne sag har ikke økonomiske konsekvenser for Odense Kommune, herunder for kommunens kassebeholdning.

Bilag

Kalender 2019 - 1. halvår - By- og Kulturudvalget

Kalender 2019 - 2. halvår - By- og Kulturudvalget

Punkt 8: Boliger på Vestre Stationsvej

01.02.05-P16-262-17

Resume

En privat bygherre ønsker at opføre cirka 68 boliger på Vestre Stationsvej 21 og 23. Arealet består i dag af en sammenhængende bebyggelse med forskellige butiks- og kontorlokaler i 1 til 3 etager.

Det tidligere By- og Kulturudvalg har fået fremlagt udkast til projektidé den 31/10 2017 for Vestre Stationsvej 23 med cirka 50 boliger (se bilag 1). Udvalget så dengang positivt på at arbejde videre med planlægningen af ny bebyggelse på hjørnegrunden. Der er i det seneste projekt tale om en udvidelse af projektet i forhold til den for udvalget tidligere fremviste projektidé, der alene omfattede Vestre Stationsvej 23.

Med den konkrete investorinteresse i at udvikle på de to grunde kan projektforslaget være med til at fremrykke byomdannelsen i området og på den måde fungere som en katalysator for den øvrige omdannelse af området.

Dog opfylder boligprojektet ikke, som det foreligger lige nu, en række krav i kommuneplanen i forhold til bebyggelsesprocent, antal etager, parkeringsnorm og krav til opholdsarealer. Skal projektet realiseres i sin nuværende form, betyder det blandt andet en væsentlig reduktion i krav til opholdsarealer og parkering.

By- og Kulturforvaltningen kan konstatere, at der i By- og Kulturudvalget er kommet et endnu større fokus på at sikre et højt kvalitetsniveau i ny bebyggelse og de omkringliggende arealer.

Forvaltningen vurderer, at der i dette projekt kan være udfordringer med at sikre en god nok kvalitet med projektets nuværende udformning. Derfor løftes sagen igen med henblik på en drøftelse af, om der skal arbejdes videre med planlægningen for området med en væsentlig reduktion i mængden af opholdsarealer og antallet af parkeringspladser i forhold til kommuneplanens krav herom - alternativt, at der arbejdes videre med projektet, men at det tilpasses, så det så vidt muligt imødekommer kommuneplanens kvalitetskrav herunder krav til mængden af opholdsarealer og tilstrækkeligt med parkering.

En anden mulighed er at afvente en mere sammenhængende planlægning af området mellem Store Glasvej og Fjordsgade.

INDSTILLING

By og Kulturforvaltningen indstiller, at udvalget drøfter sagen.

Beslutning

By- og Kulturudvalget drøftede sagen.

Sagsfremstilling

Baggrund

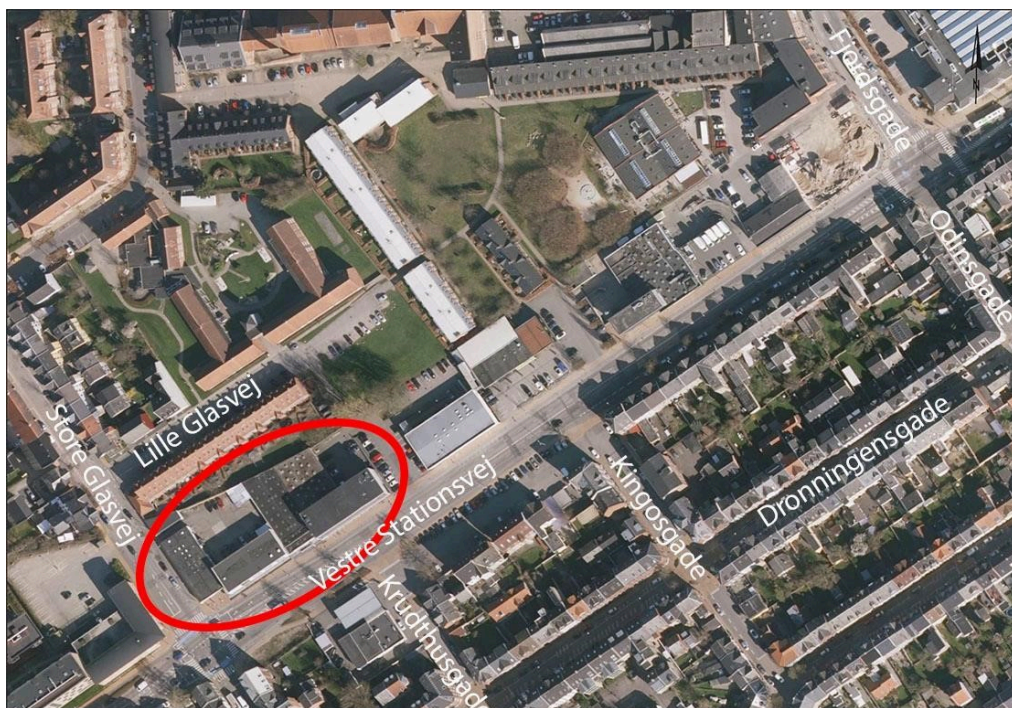
Arealet, ligger i et byomdannelsesområde og er i kommuneplanen udpeget til at overgå fra erhverv- og centerformål til boligformål. Dette skal ske i takt med, at letbanen kommer i 2020.

Bygherre ønsker at opføre 6.250 m². Projektet opfylder ikke de gældende krav i kommuneplanen til opholdsarealer og parkeringsbehov. Det stiller store krav til kvalitetsfulde opholdsarealer og en forventelig reduktion af antallet af parkeringspladser, hvis projektet skal realiseres i sin nuværende form.

Skal projektet gennemføres, som det foreligger, vil det betyde, at der skal reduceres og ændres i følgende krav i kommuneplanen.

- Området skal fremrykkes til 1. prioritet (2016-2019).
- Området skal ændre anvendelse fra erhverv- og centerformål til boligformål.
- Bebyggelsesprocenten skal hæves fra 60 % op til 185 %.
- Bebyggelsesforholdene skal hæves fra 3 etager til 3-5 etager.
- Der skal reduceres i krav til parkeringsnorm med cirka 1/3 (gældende krav i kommuneplan: ½ p-plads pr. bolig).
- Der skal reduceres i krav til opholdsarealer ned til 15-20 % inklusive ophold på tagterrasse (ifølge gældende krav i kommuneplan til opholdsarealer skal 50 % af det samlede brutto etageareal etableres som opholdsareal. Heraf kan 1/4 af opholdsarealet etableres som altaner og/eller tagterrasser).

Se områdefgrænsning nedenfor.



By- og Kulturforvaltningens vurdering

Det er forvaltningens vurdering, at en væsentlig reduktion af krav til p-pladser og opholdsarealer, jævnfør kommuneplanen, medfører, at kvarteret forventes yderligere belastet af manglende parkeringspladser. Desuden vil fremtidige beboere opleve væsentligt reducerede opholdsarealer i forhold til gældende krav i kommuneplanen.

Forvaltningen vurderer, at bygningshøjden maksimalt bør være 2-3½ etager, så ny bebyggelse matcher den omkringliggende bebyggelse i højden og tager et særligt hensyn til de bevaringsværdige Glasværksboliger (2½ etager) nordvest for. Dette kan samtidigt imødekomme udfordringer med at opfylde kommuneplanens krav til p-pladser og opholdsarealer.

Forvaltningen er bekymret for, at et projekt, hvor der reduceres væsentligt i kommuneplanens gældende krav til mængden af opholdsareal og krav til antallet af parkeringspladser, vil danne præcedens for fremtidige projekter og dermed gøre det svært at sikre kvaliteterne fremadrettet.

Forvaltningen vurderer desuden, at der i forbindelse med etablering af den fremtidige letbane med fordel kan ses på en mere sammenhængende planlægning af en større del af strækningen langs Vestre Stationsvej (fra Store Glasvej til Fjordsgade/Odingsgade).

Hele planområdet kan med fordel planlægges ud fra en helhedsorienteret tilgang, der forholder sig til de nye udviklingsmuligheder, som den kommende letbane giver. En samlet planlægning vil give bedre muligheder for at etablere parkeringskælder i området og sikre nogle større og sammenhængende fælles opholdsarealer.

Økonomi

Denne sag har ikke økonomiske konsekvenser for Odense Kommune, herunder for kommunens kassebeholdning.

Bilag

Bilag 1_orientering BKU 31/10 2017

Punkt 9: Pakhusgården - skitseforslag til ny boligbebyggelse

01.02.05-P16-168-16

Resume

Ejendomsselskabet Olav de Linde har fået udarbejdet et skitseforslag til en ny boligbebyggelse på selskabets grund ved Pakhusgården tæt ved Åløkkeskoven. Forud for en eventuel igangsættelse af planprocessen ønsker forvaltningen en tilkendegivelse fra udvalget i forhold til forslaget.

På mødet vil repræsentanter for Ejendomsselskabet Olav de Linde fremlægge skitseforslaget.

INDSTILLING

By- og Kulturforvaltningen indstiller, at udvalget drøfter sagen.

Beslutning

By- og Kulturudvalget drøftede sagen.

Sagsfremstilling

Der henvises til sagsresuméet.

Økonomi

Denne sag har ikke økonomiske konsekvenser for Odense Kommune, herunder for kommunens kassebeholdning.

Punkt 10: Fremtidig drift og ejerskab af kunstgræsbaner i Ådalen

18.15.12-P20-1-17

Resume

Byrådet afsatte i forbindelse med budgetforliget for 2017 16.000.000 kr. til flere boldbaner i Odense, og i efteråret 2017 blev der afsat yderligere 8.000.000 kr. til anlæggelse af to kunstgræsbaner i Ådalen til brug for OB, amatør.

I Odense Kommune ejes og driftes kunstgræsbaner enten af foreninger eller i et enkelt tilfælde af Odense Kommune. Altså er der to forskellige driftsformer.

Driftsform 1

De foreningsejede baner driftes af foreningerne uden kommunale tilskud. De har mulighed for indtjening på banen ved at udleje til andre klubber. Driften af foreningsejede baner er uden udgift for kommunen.

Driftsform 2

Den kommunale bane i Hjallesø driftes af Odense Kommune og udlånes til boldklubber mod et gebyr. Banen er i sommerhalvåret stillet til rådighed for Hockeyklubben Odin mod, at klubben passer banen og sørger for overslæb m.m.

OB, amatør har haft sagen til udtalelse, og efter boldklubbens opfattelse lever hverken driftsform 1 eller driftsform 2 op til intentionen i den aftale, der blev indgået i forbindelse med bevilling af midler til anlæggelse af to kunstgræsbaner i Ådalen til brug for OB, amatør. OB, amatør's udtalelse vedlægges sagen.

OB, amatør foreslår, at de to kunstgræsbaner bliver omfattet af den selvforvaltningsaftale, de i øvrigt har på boldbanerne i Ådalen, og at Odense Kommune betaler for driften af kunstgræsbanerne via forøget tilskud til selvforvaltningsaftalen. De foreslår endvidere, at banerne stilles til rådighed for OB, amatør, og at klubben udlejer ledige tider til andre fodboldklubber i Odense.

INDSTILLING

By- og Kulturforvaltningen indstiller, at udvalget drøfter sagen.

Beslutning

By- og Kulturudvalget drøftede sagen.

Sagsfremstilling

Byrådet afsatte i forbindelse med budgetforliget for 2017 16.000.000 kr. til flere boldbaner i Odense. Følgende fremgår af forligsteksten:

"Forligspartierne ønsker i samarbejde med foreningerne og klubberne at udbygge kapaciteten, og samarbejdet kan bl.a. betyde, at de medfinansiere visse anlægstyper. Tiltagene understøtter byrådets mål om, at flere borgere er betydningsfulde

deltagere i fællesskaber, og flere borgere er sunde og trives. Forligspartierne vil gerne understøtte det aktive foreningsliv".

Efter en proces med de involverede parter viste det sig i efteråret 2017, at der ikke kunne tilvejebringes en løsning, der var acceptabel for alle parter indenfor den afsatte budgetramme. Uden udflytning af Det Fynske Dyrskue kan der i området ikke skabes græsbaner nok i en tilstrækkelig kvalitet.

Byrådet traf derfor beslutning om at øge anlægsbevillingen med 8.000.000 kr. til anlæg af to kunstgræsbaner i Ådalen for på denne måde at skabe den nødvendige boldbanekapacitet i området. Herved gik boldbanekabalen op for alle involverede parter.

I forbindelse med den forøgede anlægsbevilling, blev der ikke truffet beslutning om, hvem der skal stå for driften af de to kunstgræsbaner i Ådalen, og der er derfor heller ikke afsat midler til eventuel afledt drift.

Drift af eksisterende kunstgræsbaner i Odense

I Odense Kommune er der en række kunstgræsbaner, der enten ejes og driftes af foreninger eller i et enkelt tilfælde af Odense Kommune. Altså er der to forskellige driftsformer.

Driftsform 1

De foreningsejede baner driftes af foreningerne uden kommunale tilskud. De har mulighed for indtjening på banen ved at udleje til andre klubber, prisen er ca. 900/1.000 kr. pr. time. Foreningsejede baner er uden driftsudgift for kommunen. De foreningsejede baner er typisk finansieret ved, at Odense Kommune har ydet et anlægstilskud fra Bydelspuljen på 1.000.000 kr., og boldklubberne har selv via lån, fonde m.m. rejst den resterende finansiering på typisk 3-4 mio. kr.

Driftsform 2

Den kommunale bane i Hjallesøe driftes af Odense Kommune og udlånes til boldklubber mod et gebyr. Banen er i sommerhalvåret stillet til rådighed for Hockeyklubben Odin mod, at klubben passer banen og sørger for overslæb m.m. De årlige driftsomkostninger på banen er ca. 250.000 kr., og kommunens indtægter i form af gebyrer udgør ca. 100.000 kr. Banen er oprindeligt anlagt af Odense Kommune, og Odense Kommune har i 2017 bekostet reovering/udskiftning af banen.

Fremtidig drift af kunstgræsbanerne i Ådalen

Beskrivelse af de to kendte driftsformer overført til kunstgræsbanerne i Ådalen:

Driftsform 1

Banerne anlægges og ejes af Odense Kommune, men driftspligt og brugsret overdrages til OB. Der er ikke i boldbanaeftalen truffet beslutning om medfinansiering til anlæggelse af banerne fra OB, amatør.

OB, amatør drifter banerne uden tilskud fra Odense Kommune, ligesom udgifter til reparationer grundet slitage eller utilsigtet brug afholdes af OB, amatør efter anvisning fra Odense Kommune. OB, amatør er ligeledes pligtig til at udskifte kunstgræsbanerne efter endt levetid.

OB, amatør får på denne baggrund dispositionsret over kunstgræsbanerne, og kan udlåne banen, i det omfang de er ledige, til andre boldklubber i Odense mod at opkræve et gebyr svarende til niveauet for de foreningsanlagte kunstgræsbaner (p.t. 900/1.000 kr. pr. time).

I den nuværende selvforvaltningsaftale har OB, amatør selv driftsansvaret for eksisterende græsbaner og stenmelsbaner. Selvforvaltningsaftalen indebærer, at Odense Kommune overfører de midler, som Odense Kommune ville have anvendt på driften til OB, amatør. Dette beløb udgør 50.000 kr. Dette fortsætter uændret selvom græsarealerne reduceres væsentligt, da OB, amatør som driftsansvarlig på kunstgræsbanerne forpligter sig til at give adgang til skoler og institutioner i ledige dagtimer samt at holde banen åben på tider, hvor OB, amatør ikke selv benytter banerne.

Driftsform 2

Banerne anlægges, ejes og driftes af Odense Kommune på samme måde som banen i Hjallesø. OB, amatør afholder alle udgifter til løbende drift i sommerhalvåret mod, at banerne primært kan benyttes af OB, amatør i denne periode. I vinterhalvåret bookes banerne gennem Odense Kommune. Godkendte folkeoplysende foreninger i Odense betaler i vintersæsonen et gebyr til Odense Kommune for bookede tider, som de gør i dag for brug af banen i Hjallesø (p.t. 150 kr. for 1 bane i en time, professionelle klubber 1000 kr. pr. time).

OB, amatør har vederlagsfri brugsret i sommersæsonen, men betaler gebyr for brug i vintersæsonen, samt får første ret til booking af træningstider på anlægget. Ikke bookede/benyttede tider stilles til rådighed for andre foreninger/brugere på tilsvarende vilkår som på banen i Hjallesø.

Dette scenarie er lig driften af kunstgræsbanen i Hjallesø. Odense Kommune udskifter kunstgræstæppet, når det skal fornyes.

Banen er herudover åben tilgængelige for skoler, institutioner og andre brugere, når den ikke er booket. Det kommunale tilskud til OB, amatør i forbindelse med selvstyre aftalen reduceres med 50.000 kr. i forhold til de arealer, der ikke længere er græsbaner.

Driftsform 2 vil betyde en øget driftsomkostning for Odense Kommune, der ikke er taget højde for i den oprindelige sag, hvor der kun er beregnet afledt drift af de baner og klubhuse, der etableres på Cigaren, Falen og ved boldklubben Marienlyst.

OB, amatør bemærkninger til fremtidig drift.

OB, amatør har haft sagen til udtalelse, og efter boldklubbens opfattelse lever hverken driftsform 1 eller driftsform 2 op til intentionen i den aftale, der blev indgået i forbindelse med bevilling af midler til anlæggelse af to kunstgræsbaner i Ådalen til brug for OB, amatør. OB, amatør udtalelse vedlægges sagen.

OB, amatør mener ikke, at de nævnte driftsformer lever op til de drøftelser, der pågik i forbindelse med boldbaneforliget. Boldklubben har ikke økonomisk mulighed for at drifte 2 kunstgræsbaner uden kommunalt tilskud (driftsform 1), og de vil ikke på sigt kunne indgå en aftale, der forpligter dem til at udskifte kunstgræstæppet, når disse er slidt. Boldklubben mener ikke, at driftsform 2 efterlever intentionerne i boldbaneforliget, der skulle være med til at sikre, at OB, amatør fik dækket et behov for flere græsbaner og en fleksibel og sikker brugsret til yderligere banekapacitet. Samtidig har OB, amatør oplyst, at de ikke har økonomisk mulighed for at afholde udgifter til drift af to kunstgræsbaner i sommerhalvåret,

lige som de ikke har økonomisk mulighed for at betale gebyr for lån af banerne i vinterhalvåret, udgifter de ikke ville blive påført, hvis der kunne stilles græsbaner til rådighed.

OB, amatør foreslår, at Odense Kommune overfører driftsmidler til OB, amatør, som fremover forestår driften af de to kunstgræsbaner. Boldbanerne benyttes hovedsageligt af OB, amatør, og ledige tider udlånes til andre odenseanske boldklubber mod betaling. Dette for at sikre den nødvendige fleksibilitet for OB, amatør, som de ville have haft, hvis der kunne anvises det nødvendige antal græsbaner.

OB, amatør foreslår endvidere, at Odense Kommune forestår udskiftning af græstæpperne, når det bliver aktuelt.

Den økonomiske forskel mellem kommunal drift af banerne og hvis OB, amatør forestår driften, vil være på 100.000 kr. Dette skyldes, at da der, hvis OB, amatør drifter banerne, ikke vil være en gebyrindtægt for udlån af banerne til såvel OB, amatør som til andre klubber i Odense.

Økonomi

Der er ikke i forbindelse med en forøgelse af anlægsrammen med 8.000.000 kr. taget stilling til, hvordan de to kunstgræsbaner skal driftes. Den økonomiske konsekvens af sagen afhænger derfor af, hvilken driftsform der vælges. Det forventes, at drift af to kunstgræsbaner vil beløbe sig til 350.000 kr.

Driftsform 1: Denne driftsform har ikke økonomiske konsekvenser for Odense Kommune, herunder for kommunens kassebeholdning.

Driftsform 2: Odense Kommunes afledte netto driftsomkostninger for drift af to kunstgræsbaner udgør 200.000 kr.

Hvis OB, amatør skal forestå driften for Odense Kommune, som foreslået af boldklubben, vil der skulle overføres et beløb på ca. 300.000 kr. til dækning af klubbens udgifter til løbende drift og vedligeholdelse.

Hvis By- og Kulturudvalget vælger at pege på driftsform 2 eller imødekommer OB, amatør's ønske om at få stillet banerne vederlagsfrit til rådighed og drifte disse for Odense Kommune, vil det kræve, at der sættes en driftsbevilling til rådighed for Fritid og Kultur. Driftsbevillingen vil til driftsform 2 skulle være på netto 200.000 kr. (udgifter til drift af banerne fratrukket gebyrindtægter), og hvis OB, amatør's ønske imødekommes, vil der skulle stilles en driftsbevilling på 300.000 kr. (forventet udgifter til drift af banerne modregnet det tilskud OB, amatør p.t. modtager til drift af arealet) til rådighed for Fritid og Kultur, som kan udbetales i tilskud til OB, amatør.

Både ved driftsform 2 og såfremt driftsansvaret overdrages til OB, amatør, som en del af selvforvaltningsaftalen, vil det påhvile Odense Kommune at afholde udgifterne til udskiftning af kunstgræstæppet, når det bliver aktuelt (forventet levetid for kunstgræsbaner er ca. 10 år).

Bilag

Udtalelse fra OB, amatør

Punkt 11: Handleplan for Danmarks Grønneste Storby

01.00.00-G01-1-18

Resume

Odenses grønne profil giver en unik mulighed for at udvikle byen til en helt særlig grøn Odenseansk storby. Udkast til Handleplan for Danmarks Grønneste Storby beskriver, hvordan Odense kan bevæge sig i retning af at blive Danmarks Grønneste Storby.

Handleplanen understøtter udviklingen af Odense på baggrund af FN's 17 verdensmål og støtter op om By- og Kulturudvalgets udvalgsmaal.

Handleplanen fastsætter strategiske mål og oplister, hvordan man i forbindelse med løsning af kerneopgaverne kan sikre mere grønt i kommunen.

Handleplanen beskriver ca. 30 handlinger indenfor 6 overordnede temaer, som på forskellige måder vil gøre Odense til Danmarks Grønneste Storby.

INDSTILLING

By og Kulturforvaltningen indstiller, at udvalget drøfter Udkast til Handleplan for Danmarks Grønneste Storby.

Beslutning

By- og Kulturudvalget drøftede sagen.

Sagsfremstilling

Baggrund

Odenses grønne profil er en af byens stærkeste eksisterende kvaliteter, som gør det muligt at udvikle Odense til en særlig grøn storby. Danmarks Grønneste Storby er ét af Odenses fem bærende temaer. Planstrategi 2015 og Kommuneplan 2016-2028 definerer, at der skal laves en handleplan for, hvordan Odense bliver Danmarks Grønneste Storby.

Odenses ambition om at blive Danmarks Grønneste Storby har bred indflydelse på udviklingen og livet i Odense. Det understøtter derfor alle By- og Kulturudvalgets udvalgsmaal med særlig fokus på målene:

- Udvikle hele Odense med kvalitet og bæredygtighed.
- Understøtte aktive fællesskaber og sammenhængskraften i storbyen.
- Fremtidssikret udvikling og vedligehold af bygninger, veje og faciliteter.

Danmarks Grønneste Storby understøtter en række af FN's verdensmål, men særlig målene:

- Mål 3 Sundhed og trivsel.
- Mål 6 Rent vand og sanitet.

- Mål 11 Bæredygtige byer og lokalsamfund.
- Mål 13 Klimaindsats.
- Mål 15 Livet på land,

Det grønne er i forbindelse med Handleplanen for Danmarks Grønneste Storby defineret som alt det fysiske grønne og blå, som f.eks. vejtræer, grønne facader, parker, skove og naturområder. Alt sammen noget som sikrer det gode liv for borgere og virksomheder i byen.

By- og Kulturudvalget er den 6/3 2018 orienteret om handleplanen.

By- og Kulturudvalget har den 20/3 2018 besluttet, at Center for Civilsamfunds fokuserede indsats i By- og Kulturforvaltningen i 2018 skal være Danmarks Grønneste Storby sammen med Ren by. Indsatsen forventes igangsat i slutningen af 2018, og vil derfor kunne tage udgangspunkt i den vedtagne handleplan og det engagement, der er for det grønne.

By- og Kulturudvalget er den 19/6 2018 orienteret om handleplanen.

Handleplanen forventes vedtaget i efteråret 2018.

Drøftelse af handleplanen

Udkast til handleplanen er vedhæftet. Handleplanen redegør for Odenses nuværende grønne position, hvor der er styrker og svagheder. På baggrund af handleplanens redegørelse opstilles nogle strategiske mål.

For at blive Danmarks grønneste storby, foreslås 6 områder, hvor man i forbindelse med løsning af kerneopgaverne kan sikre mere grønt i kommunen. Der er mange områder, hvor man i det daglige arbejde kan styrke byens grønne profil.

De egentlige handlinger er grupperet indenfor 6 overordnede temaer og varierer i fysisk og økonomisk størrelse, så der er noget at vælge imellem.

I forbindelse med vedtagelsen af Planstrategi 2015 og Kommuneplan 2016–2028 blev der ikke afsat budgetmidler til at realisere intentionen om, at Odense skal blive Danmarks Grønneste Storby. Da udkastet til handleplanen er udtryk for en involverende proces, er der foreslået handlinger for ca. 90 mio. kr. Mange af handlingerne tænkes realiseret sammen med borgere, fonde og virksomheder. Handleplanens mange forslag til handlinger kan plukkes i takt med de økonomiske prioriteringer i de kommende år.

Forvaltningen har afleveret budgetønske i forhold til handleplanen på i alt 40 mio. kr. over 4 år for budgetforhandlinger 2019. Såfremt dette ønske ikke tilgodeses i budgetforhandlingerne, kan de beskrevne initiativer handleplanen ikke umiddelbart realiseres.

Økonomi

Denne sag har ikke økonomiske konsekvenser for Odense Kommune, herunder for kommunens kassebeholdning.

Bilag

Udkast - Handleplan for Danmarks Grønneste Storby_Aug

Punkt 12: Temadrøftelse om Havneomdannelsesplanen

00.15.00-G20-1-17

Resume

Sagen indledes med et oplæg om Havneomdannelsesplanen ved forvaltningen og vicedirektør Tony Hamilton, Lindø port of Odense.

INDSTILLING

By- og Kulturforvaltning indstiller, at udvalget drøfter Havneomdannelsesplanen.

Beslutning

By- og Kulturudvalget udsatte sagen til næste møde.

Udvalgsmedlem Niclas Turan Kandemir deltog ikke i behandlingen af dette punkt.

Sagsfremstilling

Der henvises til sagsresuméet.

Økonomi

Denne sag har ikke økonomiske konsekvenser for Odense Kommune, herunder for kommunens kassebeholdning.

Punkt 13: Kulturens Årsberetning 2017

20.00.00-A00-448-18

Resume

Kulturens Årsberetning 2017

Der er for første gang nogensinde blevet produceret en samlet årsberetning for de områder af det odenseanske kulturliv, som støttes med midler fra afdelingen Fritid & Kultur i Odense Kommunes By- og Kulturforvaltning. Kulturens Årsberetning 2017 kan ses som en optakt til en kommende temadrøftelse samt som baggrundsviden i arbejdet med effektmålet "Kunst- og kulturliv som storbygenerator".

Årsberetningen er blevet til på baggrund af drøftelser med kulturledernetværket og bestyrelsesnetværket om det øgede behov for at sætte tal på udviklingen af kulturlivet, og hovedformålet er at give det nye By- og Kulturudvalg en grundig og nuanceret introduktion til området. By- og Kulturudvalget og Odenses kulturinstitutioner udgør de primære målgrupper for årsberetningen, som naturligvis også kan læses af kulturinteresserede borgere, journalister samt kulturkonsulenter og politikere fra landets øvrige kommuner.

Kulturens Årsberetning 2017 giver et unikt indblik i kulturinstitutionernes og kulturaktørernes økonomi og udbud af kulturtilbud. Årsberetningen søger at skabe et overblik i forhold til, hvordan de enkelte kulturinstitutioner og kulturaktører er støttet af henholdsvis Odense Kommune og staten. Forholdet mellem de offentlige tilskud og øvrige indtægter som f.eks. billetsalg, salg af forestillinger og lokaleudlejning belyses, ligesom der ses nærmere på, hvilke stærke kulturtilbud midlerne omdannes til. Derudover sættes der fokus på udviklingen på de indsatsområder, der blev vedtaget som en del af kulturpolitikken "Med odenseanerne i centrum" fra 2015.

Afgrænsning og datagrundlag

I denne første udgave af Kulturens Årsberetning fokuseres der på de kulturinstitutioner, som er kommunale eller som kultursekretariatet har en drifts- eller aktivitetsaftale med. Odense Bibliotekerne er ikke omfattet, ligesom kulturelle vækstinitiativer og events, der er finansieret af Borgmesterforvaltningen, ikke er inkluderet. For nærmere information om effekten af vækstinitiativerne se [årsrapporten for oplevelsevents 2017](#).

Der er i Kulturens Årsberetning taget udgangspunkt i oplysninger fra kulturinstitutionernes aftaler med Odense Kommune, regnskaber, oplysninger indberettet til staten samt oplysninger, som institutionerne selv har indsendt eller som er offentligt tilgængelige på institutionernes hjemmesider.

Formål

Det er håbet, at Kulturens Årsberetning vil være med til at udfolde og skabe synlighed omkring det givende samarbejde, der er mellem Odense Kommune og byens kulturaktører og kulturinstitutioner.

Læseren bør naturligvis være varsom med at sammenligne tal på tværs af brancher og kunstformer. Når man sammenligner skabes der dog grobund for en givende samtale om, hvorfor der er forskelle og ligheder. Samtaler, som skaber en større forståelse for bredden og forskelligheden i Odenses kulturtilbud. Disse samtaler kan Kulturens Årsberetning uden tvivl bidrage til.

Bilag

Punkt 14: Fjordager Kulturhus

18.00.00-G01-25-18

Resume

Formålet med Fjordager Kulturhus - Multicom er at udvikle et moderne, bæredygtigt, lokalt, kulturelt og socialt samlingssted med henblik på at skabe bedre trivsel for borgerne i lokalområdet og samtidig bidrage til løsning af velfærdsopgaver, der i fremtiden vil være mere påtrængende. Fundamentet for kulturhusidéen er idræt, kultur, teater, musik, sundhed og frivillighed. Multicom forventes etableret som en selvejende institution. Projektbeskrivelse vedlægges sagen.

Projektet er beregnet til 54.000.000 kr., der forventes finansieret dels ved fonde og dels ved tilskud fra Odense Kommune. Der forventes herudover tilskud til drift fra Odense Kommune.

By- og Kulturforvaltningens bemærkninger

Der arbejdes rundt omkring i byen på andre tilsvarende større anlægsprojekter i foreningsregi - her kan bl.a. nævnes ny hal i Sanderumområdet, udbygning af idrætscenter ved Dalumhallerne, udvidelse af idrætsanlægget ved Påruphallerne, yderligere halkapacitet på Østerbro, etablering af kultur- og idrætscenter ved Rasmus Rask-Skolen m.fl.

Alle disse projekter har, som Fjordager Kulturhus – Multicom, en forventning om kommunal støtte til såvel anlægs- som driftsudgifter.

Bilag

Projektbeskrivelse Fjordager Kulturhus - Multicom

Punkt 15: De arbejdende værksteder på Mediemuseet

20.00.00-A00-458-18

Resume

Baggrund

Pr. 11/10 2017 godkendte Odense Byråd at samle alle Brandts aktiviteter på Brandts Torv 1 og i forlængelsen heraf, at Mediemuseet skal fraflytte Brandts Torv 1 medio 2019 for at blive en del af Møntergårdens museumskompleks.

Mediemuseet på Brandts Torv 1

I dag består Mediemuseets museumstilbud på Brandts Torv 1 dels af udstillinger og undervisning, og dels af de arbejdende værksteder herunder rotationspressen. De arbejdende værksteder og rotationspressen betjenes på skift af ca. 20 frivillige, som hver tirsdag og onsdag fra kl. 10.00 - 12.00 samt torsdag fra kl. 18.00 - 20.00 viser besøgende, hvordan historiske trykkeketter m.m. udføres i praksis.

Odense Bys Museers udfordring med at huse de arbejdende værksteder

I forbindelse med Odense Bys Museers forberedelse af Mediemuseets flytning fra Brandts, som planlægges påbegyndt pr. 1/1 2019, har museet vurderet, at det ikke er muligt at flytte de store og tunge trykkerimaskiner til en egnet placering på Møntergården. Odense Bys Museer integrerer og konceptudvikler den mediehistoriske formidling på Møntergården, men vurderer, at maskinerne fra de arbejdende værksteder er for tunge til de gamle bygninger på Møntergården. Museerne vurderer, at hvis de arbejdende værksteder skal fortsætte, så kan det med fordel ske uden for museets regi. Såfremt denne løsning ikke er mulig, vurderer museet, at trykkerimaskinerne hensættes på Odense Bys Museers magasin, hvorfor der således ikke længere vil være et arbejdende værksted.

Der har løbende været møder mellem By- og Kulturforvaltningen og Odense Bys Museer, hvor udfordringerne med at huse de arbejdende værksteder har været drøftet. I forlængelse heraf har forvaltningen igangsat en proces med henblik på at afsøge mulighederne for at finde egnede ledige bygninger til formålet i Odense Kommunes ejendomsmasse. Resultatet af processen var, at der findes få bygninger, der kan klare vægtbelastningen, men de er alle på salgslisten, hvorfor det vil betyde en mistet salgsindtægt i det kommunale budget. Dertil kommer en udgift til drift og vedligehold på ca. 150.000 kr. om året plus en engangsudgift i form af ombygning mv.

Forvaltningen har den 18/4 og igen den 27/6 2018 afholdt møder med de frivillige fra Mediemuseet sammen med Odense Bys Museer for at give en status på lokalesituationen.

På baggrund af Odense Bys Museers vægtning af de arbejdende værksteder samt gennemgangen af Odense Kommunes ejendomsmasse og den dertilhørende økonomi, er det By- og Kulturforvaltningens vurdering, at den kulturelle værdi af et forsat arbejdende værksted ikke står mål med den økonomiske konsekvens for budgettet.

Punkt 16: Aktuelle sager

00.22.00-P35-1-18

Resume

Orientering om aktuelle sager.

- Nygade 5 - besigtigelse.
- Enggade-grunden.
- Baltic Pipe.
- Invitation til besigtigelse vedr. lokalplan for Vollsmose.
- Høringssvar vedrørende lov om ændring af Planloven.