

REFERAT By- og Kulturudvalget 2022-2025 d. 20-09-2023

Mødedato Onsdag d. 20. september 2023 kl. 08:30

Mødested Slottet, Salen, Indgang C, 1. sal

Indholdsfortegnelse

Godkendelse af dagsorden.....	3
Udvidelse af garanti til fysisk helhedsplan, Blangstedgård Odense SØ.....	4
Transformerstationer ved Ruegyden. Kommuneplantillæg nr. 43 og lokalplan nr. 6-1071 og samme	8
B -sag: Valg af næstformand for By- og Kulturudvalget.....	15
B-sag: El-ladestanderstation ved Spedsbjergvej ved motorvejstilslutning 53. Forslag til kommunepl	16
B-sag: Opstart af planlægning for boliger på Buchwaldsgade 50.....	20
B-sag: Mosegyden 12 - Nedrivning.....	24
C-sag: Odense Elite College ansøger om tilskud for 2024 - 2026.....	28
C-sag: Vedvarende energi i Odense.....	31
C-sag: Drøftelse af videre proces for nyt tilslutningsanlæg i Højme.....	36
Lukket: C-sag: Status for udviklingsplan for Banebyen.....	37
Lukket: C-sag: Drøftelse af finansiering af afledt drift til H.C. Andersens hus.....	38
D-sag: Orientering om den 2-årige projektindsats i Borgerservice - hjælp til borgere, der har svært v	39
D-sag: Status på pilotprojektet "Etablering af parkeringspladser til den kommunale hjemmepleje"...	40
D-sag: Aktuelle sager.....	42

Punkt 1: Godkendelse af dagsorden

00.22.04-P35-13-23

Resume

Godkendelse af dagsordenen til By- og Kulturudvalgets møde den 20. september 2023.

Beslutning

By- og Kulturudvalget godkender dagsordenen.

Udvalgsmedlem Claus Skjoldborg Larsen deltog ikke i mødet.

Punkt 2: Udvidelse af garanti til fysisk helhedsplan, Blangstedgård Odense SØ

03.02.00-P20-14-19

Resume

Denne sag handler om at øge en tidligere meddelt kommunal garanti for en fysisk helhedsplan i Blangstedgård, Odense SØ.

Byrådet bevilligede på mødet den 10. november 2020 en kommunal garanti på op til 18 mio. kr. samt kapitaltilførsel på 0,1 mio. kr., som afholdes inden for By- og Kulturudvalgets egen driftsramme.

I forbindelse med den igangværende helhedsplan konstateres en overskridelse af budgetrammen grundet nødvendige og fordyrende tiltag, som øgede omkostninger til tilgængelighed og herunder adgangsforhold, samt en ustøttet kloakreovering. Civica anmoder derfor om at få hævet den kommunale garanti fra 18 mio. kr. til 34,5 mio. kr.

Helhedsplanens samlede økonomiske ramme udgør herefter 66,6 mio. kr. (tidl. 52,7 mio. kr.)

Det er en betingelse for helhedsplanen, at kommunen stiller garanti for realkreditlånet og bidrager med kapitaltilførsel. Garantibehovet er beregnet til 100% af Realkredit Danmark for de støttede lån, som udgør 21,3 mio. kr. og 33,43% svarende til 13,2 mio. for de ustøttede lån som udgør 39,4 mio. kr.

Landsbyggefonden giver sikkerhed for halvdelen af et eventuelt tab på garantiforpligtigheden (også kaldet regaranti) på de støttede lån. Kommunen stiller garanti for de ustøttede lån.

Endelig beregning af garantierne sker ved projektets afslutning, hvor ejendommen igen vurderes, og ny kommunal garanti beregnes.

Udvidelsen af garantien har ingen konsekvenser for huslejen, og kommunen skal ikke tilføje yderligere kapital.

Forvaltningen anbefaler, at Civica arbejder videre med projektet.

Effekt

Sagens karakter gør, at det ikke er relevant at vurdere effektskabende konsekvenser for Odensemålene.

INDSTILLING

By- og Kulturforvaltningen indstiller til udvalget, at byrådet godkender Helhedsplanens samlede økonomiske ramme på 66,6 mio. kr., herunder udvidelsen af den kommunale garanti for Blangstedgård på 16,5 mio. kr., så den samlede kommunale garanti udgør op til 34,5 mio. kr. inkl. eksisterende garanti på ca. 18 mio. kr.

Beslutning

By- og Kulturudvalget anbefaler indstillingen

Udvalgsmedlem Claus Skjoldborg Larsen deltog ikke i mødet.

Sagsfremstilling

Byrådet har vedtaget en fysisk helhedsplan for Civica afdeling 331 Blangstedgård, hvis formål er at opnå en samlet gennemgribende løsning af afdelingens bygningsmæssige problemer og fremtidssikre afdelingen med attraktive og tidssvarende boliger.

Afdelingen er opført i 1988 og består af 38 familieboliger og 12 ungdomsboliger. Boligerne er beliggende på Blommegrenen 111-137, Pæregrenen 55-97 og Stammen 31-45, Odense SØ.

Byrådet bevilligede på mødet den 25. november 2020 en kommunal garanti på op til 18 mio. kr. samt kapitaltilførsel på 0,1 mio. kr., som afholdes inden for By- og Kulturudvalgets egen driftsramme.

Helhedsplanen Blangstedgård blev vedtaget på beboermødet den 24. september 2020, hvor 26 stemte for, 10 imod. Da udvidelsen af garantien ikke ændrer på hverken husleje eller den fysiske helhedsplan er der ikke afholdt nyt beboermøde.

I forbindelse med den igangværende helhedsplan konstateres en overskridelse af budgetrammen grundet nødvendige og fordyrende tiltag, som øgede omkostninger til tilgængelighed og herunder adgangsforhold, samt en ustøttet kloakrenovering.

Byggeriet forventes igangsat den 19. februar 2024 og færdiggørelse forventes den 5. august 2025 (ca. 18 mdr. efter)

Civica anmoder derfor om at få hævet den kommunale garanti fra 18 mio. kr. til 34,5 mio. kr.

Husleje

I fysiske helhedsplaner fastsætter Landsbyggefonden, hvor høj huslejen skal være efter renoveringen. Huslejen forbliver uændret, som i gennemsnit er på 1.036 kr. pr. m² i 2020-priser. Ændringen i projektet har ikke betydning for huslejen.

De højere udgifter til at betale lånene betales af Landsbyggefonden og af Civica, og får ikke yderligere konsekvenser for huslejen.

Kapitaltilførsel

Odense Kommune har bevilget 100.000 kr. som kapitaltilførsel til afdelingen (svarende til 1/5). Boligorganisationen, realkreditinstituttet og Landsbyggefonden bidrager med i alt 400.000 kr. Kapitaltilførsel udgør herefter i alt 500.000 kr., dette beløb hæves ikke.

Odense Kommunes bidrag finansieres inden for driftsrammen under By- og Kulturudvalget til ydelsesstøtte for almene boliger.

Garanti for realkreditlån

Helhedsplanen forventes herefter at koste op mod 66.595.000 kr. Heraf er ca. 21.350.000 kr. arbejder der støttes af Landsbyggefonden, og ca. 45.245.000 kr. er ustøttede arbejder.

Opsparing i afdelingen, brug af egen trækingsret i Landsbyggefonden, fællespuljetilskud, tilskud fra dispositionsfonden samt kapitaltilførsel på i alt 5.840.000 kr. fratrækkes.

Optagelse af realkreditlån udgør i alt 60.755.000 kr. fordelt på støttede lån på 21.350.000 kr. og ustøttede lån svarende til 39.405.000 kr.

Det er en betingelse for helhedsplanen, at kommunen stiller garanti for realkreditlånet der overstiger 60 % af ejendomsvurderingen, og bidrager med kapitaltilførsel. Garantibehovet er beregnet til 100 % af Realkredit Danmark for de støttede lån, garantien udgør ca. 21.350.000 kr., for de ustøttede lån er garantien beregnet til 33,43% svarende til ca. 13.173.000 kr.

Byrådet bevilligede på mødet den 25. november 2020 en kommunal garanti på op til 18 mio. kr. samt kapitaltilførsel på 100.000 kr., som afholdes inden for By- og Kulturudvalgets egen driftsramme.

Civica anmoder derfor om at få hævet den kommunale garanti fra 17.717.000 kr. til 34.523.000 mio. kr., en udvidelse af den kommunale garanti for Blangstedgård på 16.806.000 kr.

Udvidelsen af det forhøjede beløb på 16.806.000 kr. for det støttede lån, har Landsbyggefonden tilkendegivet godkendelse af og afventer kommunens godkendelse.

Den samlede gæld i afdelingen efter renovering vil blive op til 60.755.000 kr. bestående af eksisterende restgæld 0 kr. og optagelse af ny kreditlån 60.755.000 kr. svarende til 17.009 kr. m².

Efter renovering udgør den samlede kommunale garanti for Blangstedgård op til ca. 52.523.000 kr., som udgør ny kommunal garanti på ca. 34.523.000 kr. og eksisterende garanti på 18.000.000 kr.

Garantien påvirker ikke kommunens låneramme, men en godkendelse indebærer, at kommunen påtager sig en økonomisk risiko.

Økonomi

Helhedsplanens samlede økonomiske ramme udgør herefter 66.595.000 kr. De fordyrende udgifter på (66.595.000-52.717.000=13.878.000) kr., inkl. forventet indeksregulering til arbejdet er udført. Heraf støttes de 3.654.000 kr. af Landsbyggefonden og de resterende 10.674.000 kr. er ustøttede arbejder.

Fordyrende udgifter	
Håndværkerudgifter	10.126.000 kr.
Byggelånsrenter	1.696.000 kr.
Øvrige omkostninger	2.056.000 kr.
Fordyrende udgifter i alt	13.878.000 kr.

Hvis udvidelsen ikke bliver vedtaget, kan den fysiske helhedsplan ikke gennemføres.

Bilag

Blangstedsgård Oversigtskort

Blangstedsgård Facadebillede

Huslejekonsekvenser

Punkt 3: Transformerstationer ved Ruegyden. Kommuneplantillæg nr. 43 og lokalplan nr. 6-1071 og sammenfattende redegørelse til endelig vedtagelse - udsat fra mødet den 30. august 2023

01.02.00-P16-3-21

Resume

Sagen blev udsat på udvalgmødet den 30. august 2023 med henblik på yderligere belysning. Forvaltningen har efterfølgende holdt møde med Energinet og Vores Elnet om placeringen af transformerstationen på Ruegyden. På baggrund af dette møde fastholder forvaltningen den foreslåede placering i denne sag. Forvaltningen vil på mødet kunne nærmere redegøre herfor.

Kommuneplantillæg nr. 43 og lokalplan nr. 6-1071 med tilhørende miljørapport er udarbejdet for at muliggøre Energinet og Vores Elnets ønske om at etablere op til tre højspændingsstationer ved Ruegyden.

By- og Kulturudvalget besluttede den 29. marts 2023 at fremlægge forslag til kommuneplantillæg nr. 43 og forslag til lokalplan nr. 6-1071 Transformerstationer ved Ruegyden i otte ugers offentlig høring.

Planforslagene har været i offentlig høring fra den 05. april til den 13. juni 2023. Der er i perioden indkommet fem høringssvar. Høringssvarene er refereret i en forkortet version i en hvidbog, hvor der også er givet forslag til svar på de indsendte høringssvar. Høringssvarene er i deres fulde ordlyd vedhæftet bagest i hvidbogen.

Høringssvarene omhandler primært forhold som:

- Bystrategi og langsigtet udviklingsperspektiv
- Afskærmende beplantning og visuel fremtoning
- Vejadgang
- Grøn-blå struktur, herunder rekreativ sti
- Støj
- Placering
- Alternative placeringer
- Huspriser

By- og Kulturforvaltningen har vurderet høringssvarene og foreslår på den baggrund, at høringen ikke bør give anledning til ændringer.

Effekt

En storby i vækst

En storby i vækst forudsætter en udbygning af elnettet.

INDSTILLING

By- og Kulturforvaltningen indstiller til udvalget, at byrådet godkender:

1. Høringssvarene besvares som foreslået i hvidbogen.
2. Lokalplan nr. 6-1071 for Transformestationer på Ruegyden vedtages endeligt uden ændringer.
3. Kommuneplantillæg nr. 43 vedtages endeligt uden ændringer.

Beslutning

By- og Kulturudvalget anbefaler indstillingen.

Udvalgsmedlem Claus Skjoldborg Larsen deltog ikke i mødet.

Sagsfremstilling

Baggrund

Lokalplan og kommuneplantillæg er udarbejdet på baggrund af Energinets og Vores Elnets ønske om at etablere op til tre højspændingsstationer som led i den grønne omstilling.

Opsætningen af stationerne forudsætter både et kommuneplantillæg og en ny lokalplan.

Planområdet

Planområdet, der er cirka 21 hektar, ligger i dag i landzone i den sydvestlige del af Odense Kommune. Området ligger mellem Ruegyden og den Fynske Motorvej E20 vest for Højme.

Lokalplanområdet ligger desuden nær den eksisterende 150 kV-ledning og i umiddelbar tilknytning til den eksisterende højspændingstracé 400 kV mast og luftledning, hvor luftledningen går tværs ind over planområdet og som er essentielt for placeringen af transformestationen.

Se lokalplanområdet nedenfor med rødt omrids.



Høringssvar

Planforslagene og miljørapporten for planforslagene har været i offentlig høring i perioden den 5. april 2023 til 13. juni 2023. Der er i perioden indkommet høringssvar fra borgerforeninger og enkelte borgere.

By- og Kulturforvaltningens vurdering af de indkomne høringssvar

Der er indkommet fem høringssvar i den offentlige høring. Forvaltningen har vurderet, at de indkomne høringssvar ikke giver anledning til væsentlige ændringer i planforslagene.

De indkomne høringssvar omhandler emner, som er sikret med lokalplanen, emner af miljømæssige forhold, som reguleres i Miljøstyrelsens tilladelser om miljøvurderingspligt af de enkelte projekter (VVM), eller emner, som ikke kan reguleres i en lokalplan.

Bystrategi og langsigtet udviklingsperspektiv

I et høringssvar udtrykkes, at helhed og kvalitet for anlægget betragtes i et langsigtet udviklingsperspektiv og som en helhedsorienteret planlægning med baggrund i Bystrategi 2023.

Forvaltningens vurdering:

Forvaltningen vurderer, at Odense Kommunes Bystrategi 2023 sætter retning for den kommende kommuneplan. Bystrategiens fokus ses ikke at være i uoverensstemmelse med planlægningen for de nye højspændingsstationer.

Baggrunden for planlægningen er, at der forventes en betydelig stigning af elforbruget i og omkring Odense. Højspændingsstationerne skal understøtte denne forventede stigning, som blandt andet skyldes udbygning i Odense V og flere nye elforbrugende anlæg i Odense og omegn i øvrigt. Planlægningen skal derfor ses med omtanke i at sikre energiinfrastrukturen.

Forvaltningen vurderer, at lokalplanen og kommuneplantillægget sikrer et anlæg i et langsigtet udviklingsperspektiv.

Afskærmende beplantning og visuel fremtoning

I tre høringsvar udtrykkes, at transformestationerne er tekniske anlæg, der skalamæssigt ikke passer ind i de omkringliggende nærområder, herunder de nærmeste boliger, landsbyer og bysamfund, og som ønskes afskærmet effektivt af beplantning.

Forvaltningens vurdering:

Forvaltningen vurderer, at der med lokalplanbestemmelser sikres udlæg af afskærmende beplantningsbælter. Disse plantebælter udlægges for at mindske den landskabelige påvirkning af højspændingsstationerne og stationsområdet som helhed samt for at sikre den bedst mulige landskabelige tilpasning.

Beplantningsbælterne vil have karakter af læhegn og sammensættes, så de fremstår med forskellige arter af løvfældende og stedsegrønne hjemmehørende, egnskarakteristiske træer, der bliver mere end 12 meter høje, samt af mindre træer og buske. Den stedsegrønne del af beplantningen skal være træer som for eksempel skovfyr, taks og kristtorn bevirker, at plantebælterne fremstår med et grønt udtryk året rundt. For beplantningen i plantebæltet langs lokalplanområdets vestlige afgrænsning gælder særligt, at eksisterende beplantning i videst muligt omfang skal bevares og suppleres med nye buske og træer.

På denne baggrund sikrer lokalplanen, at beplantningen omkranser og afskærmer stationsområdet mod de omkringliggende bebyggelser, herunder mod de nærmeste boliger, landsbyer og bysamfund. Dertil sikrer lokalplanen at beplantningsbælterne mod lokalplanområdets vestlige og sydlige afgrænsning i delområde 1 skal etableres inden ibrugtagning af delområde 1, der forventes bebygget og anlagt først. Det vil bevirke, at beplantningen kan tage form og afskærme inden etablering af delområde 2, der forventes bebygget og anlagt senere.

Vejadgang

I et høringsvar ønskes, at vejadgang til lokalplanområdet skal ske fra Logistikvej. Dertil ønskes afklaret, om dige gennembrud er muliggjort ved overgang til byzone.

Forvaltningens vurdering:

Forvaltningen vurderer, at hvis planlægningen skal sikre vejadgang fra Logistikvej, er der behov for et dige gennembrud af et beskyttet dige beliggende i landzone. Dette dige vurderes at have en højere bevaringsværdi end diget nærmere Ruegyden. Dertil er der højdeforskel fra Logistikvej til lokalplanområdet. Derfor fastholdes vejadgang at ske fra Ruegyden.

Grøn-blå struktur, herunder rekreativ sti

I tre høringsvar berøres den grøn-blå struktur og stiforløb i området. Et høringsvar ønsker en samlet plan for sammenhængende stier med tilstødende områder, et høringsvar ønsker tilstrækkeligt areal for den rekreative sti og et høringsvar ønsker en anden placering af den rekreative sti inden for planområdet.

Forvaltningens vurdering:

Forvaltningen vurderer, at stiforbindelsen gennem lokalplanområdet sikrer et rekreativt stiforløb gennem lokalplanområdet i tråd med kommuneplanlægningen. På sigt kan stiforbindelsen forbindes med de sammenhængende hovedstier, der har til hensigt at forbinde naturområder i den vestlige del af Odense.

Med lokalplanen sikres udlægget af den rekreative sti som en fælles cykel- og gangsti med ridesti i eget tracé. Stien skal udlægges med en bredde af 8 meter, hvilket er tilstrækkeligt for denne stitype.

Stien placeres med et forløb parallelt lokalplanområdets vestlige afgrænsning, men adskilles af et udlæg for beplantningsbælte med en bredde på 10 meter mod lokalplanområdets vestlige afgrænsning. Beplantningsbæltet vil have en afskærmende virkning i forhold til indblik til naboejendomme mod vest.

Støj

I tre høringssvar berøres de støjmæssige forhold. Det er et ønske, at der undersøges for støjafskærmninger omkring anlæggets støjkluder, herunder at støjgener reduceres mest muligt, at støjudbredelse illustreres tydeligere, herunder i forhold til påvirkning af vindretninger, og at der udføres flere støjscenarier. Dertil ønskes lavfrekvent støj og støj fra ledninger illustreres i forhold til bolignære udearealer.

Forvaltningens vurdering:

Forvaltningen vurderer, at den udarbejdede støjredegørelse og de udførte støjberegninger for virksomhedsstøj redegør for de støjmæssige forhold. Dertil er virksomhedsstøj vurderet i miljørapporten for planforslagene.

Støjberegningerne er udarbejdet i henhold til Miljøstyrelsens vejledninger og i forhold til metoder herfor. Støjberegningerne viser, at støjgrænserne overholdes. Derfor sikrer lokalplanen ikke afværgeforanstaltninger som for eksempel afskærmninger omkring anlæggets støjkluder.

Støjscenarierne omfatter to scenarier. Det ene støjscenarie omfatter højspændingsstationer i delområde 1. Det andet støjscenarie omfatter højspændingsstationer ved en fuld udbygning inden for planområdet, det vil sige både delområde 1 og delområde 2. De to scenarier vurderes som dækkende i forhold til støjscenarier.

Lavfrekvent støj måles indendørs. Med en afstand på cirka 200 meter vurderes det, at højspændingsstationerne ikke vil medføre lavfrekvente støjniveauer indendørs, som overskrider de vejledende grænser.

Transformestationerne skal overholde de vejledende støjgrænser, hvilket også forventes at blive stillet som krav i Miljøstyrelsens tilladelser om miljøvurderings-pligt af de enkelte projekter.

Placering

I to høringssvar ønskes, at anlægget forskubbes mod nord og øst af hensyn til boliger på Ruegyden.

Forvaltningens vurdering:

Forvaltningen vurderer, at en forskubning af anlæggene mod nord og øst ikke er mulig af tekniske årsager, da placeringen af byggefeltene er afhængig af den eksisterende 400 kV-højspændingsledning, herunder indsløjfning i denne ledning. Dertil er der et hensyn til det øst-vest gående dige, der gennemskærer lokalplanområdet mod nord. Diget er et ejerlavsdige, som ifølge Odense Museum er af meget høj alder - muligvis op til 1000 år. Diget bør derfor bevares.

Alternative placeringer

I to høringssvar ønskes alternative placeringer af transformerstationerne. De alternative placeringer omfatter et stationsområde vest for Drøjsbjerggyden, et stationsområde øst for Drøjsbjerggyden, et stationsområde tæt på Fynske Motorvej E20, et stationsområde på markerne i den sydlige del af Højme eller en udbygning af eksisterende anlæg ved Fraugde.

Forvaltningens vurdering:

Forvaltningen vurderer, at der med miljøvurderingsrapporten er redegjort for undersøgte og fravalgte lokaliseringer for stationsområdet.

I området omkring Drøjsbjerggyden har der været undersøgt flere alternative måder at indpasse stationsanlægget på – dels med henblik på at holde større afstand til nabobeboelser og dels for at undgå eller minimere konflikter i forhold til beskyttet landskabspåvirkning, natur og beskyttede diger. Området er blevet fravalgt på grund af for stor påvirkning på især de landskabelige interesser i området.

Det vurderes, at ingen af de undersøgte eller foreslåede placeringer opfylder de grundlæggende kriterier til arealkrav, nærhed til det overordnede elnet og tilstrækkelig afstand til boligbebyggelser og naturbeskyttelse med videre. De foreslåede placeringer er således ikke fundet egnede som reelle alternativer til den placering af stationsområdet, som lokalplanen og kommuneplantillægget omfatter.

Forvaltningen vurderer, at anlægget er indpasset bedst muligt i landskabet.

Huspriser

I et høringssvar konstateres, at transformerstationerne vil medføre faldende huspriser.

Forvaltningens vurdering:

I henhold til planlovgivningen er anlægning er som hovedregel erstatningsfri regulering, hvorfor der ikke kan forventes kompensation fra Odense Kommunes side.

Sammenfattende redegørelse

Forslag til lokalplan og kommuneplantillæg er blevet miljøvurderet, og planforslagene var derfor ledsaget af en miljørapport i den offentlige høring.

Miljørapporten har medvirket til at afdække planernes konsekvenser for miljø og omgivelser inden for en række miljøparametre. Miljørapporten har fungeret som et oplysningsgrundlag for udarbejdelsen, vedtagelsen og fremlæggelsen

af planforslagene. Udarbejdelsen af miljørapporten har blandt andet undervejs i udarbejdelsen af lokalplanen og kommuneplantillægget givet anledning til overvejelser af især lokalplanens disponering.

I forbindelse med endelig vedtagelse af lokalplan og kommuneplantillæg skal der efter § 13, stk. 2 i miljøvurderingsloven udarbejdes en sammenfattende redegørelse, som beskriver:

1. hvordan miljøhensyn er integreret i planen,
2. hvordan miljørapporten og de udtalelser, der er indkommet i offentlighedsfasen, er taget i betragtning,
3. hvorfor den vedtagne plan er valgt på baggrund af de rimelige alternativer, der også har været behandlet, og
4. hvordan myndigheden vil overvåge de væsentlige indvirkninger på miljøet af planen.

Den sammenfattende redegørelse skal offentliggøres samtidig med den endelige vedtagelse af lokalplan nr. 6-1071 og kommuneplantillæg nr. 43.

Lovgrundlag

- Lokalplanen er udarbejdet i henhold til planlovens kapitel 5.
- Kommuneplantillægget er udarbejdet i henhold til planlovens kapitel 4.
- Sammenfattende redegørelse er udarbejdet i henhold til miljøvurderingslovens § 13, stk. 2.

Handlemuligheder

By- og Kulturudvalget og byrådet kan vælge at:

- Kommuneplantillæg nr. 43 vedtages endeligt uden ændringer (forvaltningens indstilling).
- Lokalplan nr. 6-1071 for Transformerstation på Ruegyden vedtages endeligt uden ændringer (forvaltningens indstilling).
- Komme med ændringer til planerne, som indarbejdes af By- og Kulturforvaltningen, hvorefter nyt forslag sendes i høring. Alternativt kan planerne med ændringer forelægges By- og Kulturudvalget igen.
- Ikke vedtage planerne, hvorved der ikke kan etableres højspændingsstationer i området.

Økonomi

Denne sag har ikke økonomiske konsekvenser for Odense Kommune, herunder for kommunens kassebeholdning.

Bilag

Hvidbog offentligt høring_LP6-1071 og KP-tillæg43

Sammenfattende redegørelse

Lokalplan tilrettet

Kommuneplantillæg

Punkt 4: B -sag: Valg af næstformand for By- og Kulturudvalget

00.22.04-P35-13-23

Resume

Det fremgår af § 3, stk. 2 i By- og Kulturudvalgets forretningsorden, at der skal være en næstformand for udvalget, der kan fungere som mødeleder, når rådmanden er forhindret i at deltage i et møde. På anmodning fra den nuværende næstformand skal der vælges en ny næstformand for udvalget.

Næstformanden vælges af udvalget ved flertalsvalg.

Effekt

Sagens karakter gør, at det ikke er relevant at vurdere effektskabende konsekvenser for Odensemålene.

INDSTILLING

By- og Kulturforvaltningen indstiller, at udvalget vælger en næstformand for udvalget.

Beslutning

By- og Kulturudvalget vælger udvalgsmedlem Niclas Turan Kandemir til næstformand for udvalget.

Udvalgsmedlem Claus Skjoldborg Larsen deltog ikke i mødet

Sagsfremstilling

Der henvises til sagsresuméet.

Økonomi

Denne sag har ingen økonomiske konsekvenser for Odense Kommune, herunder for kommunens kassebeholdning.

Punkt 5: B-sag: El-ladestanderstation ved Spedsbjergvej ved motorvejstilslutning 53. Forslag til kommuneplantillæg nr. 51 og forslag til lokalplan nr. 9-1085 til offentlig høring.

01.02.00-P16-17-22

Resume

Forslag til kommuneplantillæg nr. 51 og forslag til lokalplan nr. 9-1085 er udarbejdet for at muliggøre Odense Kommunes ønske om en el-ladestanderstation med tæt forbindelse til motorvej, der skal understøtte den grønne omstilling i og på tværs af kommunens grænser.

By- og Kulturudvalget besluttede på mødet den 14. december 2022 at igangsætte to ugers indkaldelse af idéer og forslag for planlægningen af en el-ladestanderstation på Spedsbjergvej 1.

I forbindelse med indkaldelse af idéer og forslag indkom der en bemærkning, der omhandlede de trafikale forhold i krydset mellem Middelfartvej og Spedsbjergvej. Høringssvaret har ikke givet anledning til, at forvaltningen har foretaget ændringer af planforslagene.

Effekt

En klima- og miljøvenlig storby

Ved etableringen af el-ladestanderstationen understøttes den grønne omstilling og dermed Odenses mål for en klima- og miljøvenlig storby.

INDSTILLING

By- og Kulturforvaltningen indstiller, at udvalget godkender, at forslag til lokalplan nr. 9-1085 og forslag til kommuneplantillæg nr. 51 offentliggøres i otte uger i henhold til planlovens bestemmelser.

Beslutning

By- og Kulturudvalget godkender indstillingen.

Udvalgsmedlem Claus Skjoldborg Larsen deltog ikke i mødet.

Sagsfremstilling

Baggrund

I Odense Kommune er antallet af elbiler vokset betydeligt indenfor de senere år, og det forventes også fremover, at der vil ske en kraftig vækst. Behovet for strategisk og centralt placerede el-ladepladser er derfor en omstændighed, som Odense Kommune må forholde sig til. Odense Kommune har i den relation igangsat en indledende undersøgelse om udlæg af egnede placeringer for el-ladestanderstationer, herunder blandt andet på Spedsbjergvej 1, som følge af ejendommens optimale placering ud til indfaldsvejen Middelfartvej og tæt på til- og frakørsler til E20.

Odense Byråd traf på mødet den 26. oktober 2022 beslutning om, at der skulle nedlægges et forbud efter planlovens § 14 mod en anvendelse af ejendommen på Spedsbjergvej 1, der ville være i strid med den påtænkte anvendelse til el-ladestanderstation, og med henblik på at kommunen udarbejder en ny lokalplan for området med dette formål. Forbuddet blev meddelt 3. november 2022. Efter planloven skal planforslagene være vedtaget til offentlig høring senest et år fra forbuddet blev nedlagt.

Forslag til lokalplan

Forslag for lokalplan nr. 9-1085 for el-ladestanderstation ved Spedsbjergvej ved motorvejstilslutning 53 udlægger området til en el-ladestanderstation med tilhørende parkering. Området, der i dag er privatejet og står ubenyttet hen, er på cirka 4.000 m² og beliggende vest for Odense by tæt ved Odense kommunegrænse. Området er afgrænset af Middelfartvej mod nord. Mod øst ligger landsbyen Spedsbjerg. Der er en fredskov mod syd og mod nord på den anden side af Middelfartvej. Vest for planområdet i en afstand af 200 meter ligger en holde- og hvileplads for lastbilchauffører og bilister. Motorvej E20 er beliggende mindre end en km fra planområdet.

Det er forvaltningens vurdering, at planforslagene vil muliggøre en el-ladestanderstation i nær placering til motorvejen. El-ladestanderstationen vil understøtte den grønne omstilling og Odense Kommunes mobilitetsplan, hvor der er et ambitiøst mål om at mindst 40 % af bilerne skal være elbiler i 2030. Forvaltningen vurderer yderligere, at planforslagene vil sikre, at anlægget kan indpasses i de grønne omgivelser ved at bevare og sikre nye træer i området.

Der har i løbet af planprocessen været kontakt til en af landets udbydere af el-ladestanderstationer med henblik på, at få en realistisk fornemmelse af om grunden egnede sig til dette formål. Forvaltningen har på baggrund af denne dialog vurderet det realistisk, at området kan rumme en el-ladestanderstation med op til cirka 15-20 ladere, transformerstation og tilhørende parkering under hensyntagen til eksisterende grønne kvaliteter.

Se afgrænsningen af lokalplanområdet nedenfor.



Lokalplanen har til formål at sikre områdets grønne og landskabelige karakter og udtryk mod Middelfartvej og Spedsbjergvej samt til de omkringliggende fredskove. Herudover har lokalplanen til formål at sikre, at de i lokalplanforslaget udpegede eksisterende træer indenfor lokalplanområdet bevares, samt at trærækken langs Middelfartvej suppleres med yderligere tre træer.

Lokalplanforslaget har desuden til formål at sikre, at vejadgangen til lokalplanområdet vil ske fra Spedsbjergvej med størst mulig afstand til Middelfartvej af hensyn til trafiksikkerhed. Desuden vil lokalplanen sikre, at der foretages afskærmende tiltag til omkringliggende naboer fra blandt andet billygter, samt afskærmning af transformestationen.

Lokalplanforslaget fastsætter rammer for placeringen af en transformestation og el-ladestander ved et fastafgrænset byggefelt, hvor indenfor de forskellige tekniske anlæg kan placeres.

Lokalplanforslaget fastsætter desuden rammer for en bebyggeshøjde på maksimalt 8,5 m, og der fastsættes bestemmelser om materialer for al bebyggelse på området, der skal indpasses stedets egen grønne og landskabelige karakter.

Forslag til kommuneplantillæg

Lokalplanforslaget er ikke i overensstemmelse med Kommuneplan 2020-2032, der udlægger området til blandet bolig og erhverv. Der er derfor udarbejdet et forslag til et kommuneplantillæg, der ændrer anvendelsen til offentligt formål.

By- og Kulturforvaltningen har i den forbindelse afholdt en lovpligtig foroffentlighedsfase i perioden den 9. januar 2023 til den 6. februar 2023 for at indhente idéer og forslag til den kommende planlægning. I løbet af høringsperioden indkom ét høringssvar.

Høringssvaret indeholder primært en opmærksomhed på temaer omkring trafikforhold på Middelfartvej, herunder ønske om sænkning af hastigheden på Middelfartvej, samt ønske om etablering af et lyskryds mellem Spedsbjergvej og Middelfartvej.

Høringssvaret har ikke givet anledning til, at forvaltningen foreslår ændringer af planforslagene.

Høringssvaret har dog givet anledning til, at forvaltningen et år efter anlæggelsen af en el-ladestanderstation påtænker at foretage en fornyet trafikrevision af trafikforholdene på baggrund af anlægget.

Miljøvurdering

By- og Kulturforvaltningen vurderer, at planforslagene ikke medfører væsentlige indvirkninger på det omkringliggende miljø. Det betyder, at der ikke skal udarbejdes en miljøvurdering i henhold til Lov om miljøvurdering af planer og programmer og af konkrete projekter (VVM).

Lovgrundlag

- Forslag til lokalplanen er udarbejdet i henhold til planlovens kapitel 5.
- Forslag til Kommuneplantillægget er udarbejdet i henhold til planlovens kapitel 4.

- Screening for miljøvurdering er gennemført i henhold til Lov om miljøvurdering af planer og programmer og af aktuelle projekter (VVM).

Handlemuligheder

By- og Kulturudvalget kan:

- Vælge at vedtage forslag til planforslagene og fremlægge dem i offentlig høring i minimum otte uger (forvaltningens indstilling).
- Vælge at komme med ændringer til planforslagene, som kan indarbejdes af forvaltningen, hvorefter planforslagene sendes i høring. Alternativt kan planforslagene med ændringer forelægges By- og Kulturudvalget igen.
- Vælge ikke at vedtage planforslagene til offentliggørelse. Vælger By- og Kulturudvalget ikke at vedtage planforslagene vil § 14 forbuddet bortfalde.

Den videre proces



Økonomi

Denne sag har ikke økonomiske konsekvenser for Odense Kommune, herunder for kommunens kassebeholdning.

Der kan dog efter endelig vedtagelse af planerne rejses krav over for Odense Kommune om overtagelse af ejendommen efter planlovens § 48 stk. 2.

Bilag

Forslag til lokalplan

Forslag til kommuneplantillæg

Punkt 6: B-sag: Opstart af planlægning for boliger på Buchwaldsgade 50

01.02.00-P16-4-23

Resume

Denne sag handler om planlægning for et mindre boligområde ved Buchwaldsgade. Ejeren ønsker at omdanne en ejendom, der hidtil har været anvendt til erhverv, til boliger. Området er i dag omfattet af en kommuneplanramme, der udlægger området til centerområde - specifikt til bydelscenter og butikker, idet området også omfatter Skibhusvej. Rammen giver mulighed for en maksimal bebyggelsesprocent på 50 og bebyggelse i maksimalt tre etager. Ønsket er at øge bebyggelsesprocenten til cirka 70, men fortsat holde bebyggelsen i maksimalt tre etager. Det er derfor nødvendigt at ændre kommuneplanens rammebestemmelser for denne ejendom i form af et nyt rammeområde.

Forvaltningen vurderer, at omdannelse af erhvervsområdet til boligformål vil medvirke til en positiv og bynær byfortætning, samt at en bebyggelse i den ønskede størrelse passer til omgivelsernes skala og udtryk. Projektet vurderes dermed at leve op til arkitekturstrategien og kommuneplanens rammer for fortætning og god kvalitet i byfortætningen.

By- og Kulturudvalget skal tage stilling til, om planlægningen skal påbegyndes ved en forudgående høring for ændring af kommuneplanen.

Effekt

En storby med blandede og velfungerende bydele

Planlægningen af nye boliger med tilhørende opholdsarealer kan understøtte den blandede bydel og give mulighed for flere indbyggere i bynær sammenhæng.

En storby i vækst

Planlægningen vil muliggøre opførelse af 31 nye boliger.

Byudvikling med kvalitet

Planområdet ligger attraktivt i Skibhuskvarteret nær bymidten, offentlig transport og indkøbsmuligheder. En ældre, bevaringsværdig bebyggelse vil blive istandsat og nye boliger opføres i en skala og i materialer, der passer til området.

En klima- og miljøvenlig storby

Placering af boliger i bynær sammenhæng samt genanvendelse af dele af den eksisterende bebyggelse er klimavenligt i forhold til transport og materialeforbrug.

INDSTILLING

By- og Kulturforvaltningen indstiller, at udvalget godkender, at der i henhold til planloven afholdes en forudgående høring på minimum 14 dage med henblik på at ændre kommuneplanens rammer og igangsætte en ny planlægning for området.

Beslutning

By- og Kulturudvalget godkender indstillingen.

Udvalgsmedlem Claus Skjoldborg Larsen deltog ikke i mødet

Sagsfremstilling

Ejeren af Buchwaldsgade 50 ønsker at omdanne en tidligere erhvervsbebyggelse til boliger. Området ligger i et centerområde, men omgivet af boliger mod nord, øst og syd, mens musik- og aftenskolen 1748 støder op til ejendommen mod vest.

Ejendommen er i dag bebygget med en stor, bevaringsværdig herskabsvilla i 1½ etage fra 1916 og en række senere erhvervsbygninger og skure i 1-1½ etage. Det meste af ejendommens ubebyggede arealer anvendes til parkering, men omkring villaen og langs skel mod nord er der græs og enkelte store træer. Ejendommen afgrænses mod vejen af en lav mur.

Mod øst ligger en etageejendom i tre etager, denne har erhverv i stueplan, der har facader mod Skibhustorv og boliger på etagerne over. Mod øst støder ejendommen op til et tæt-lavt byggeri i to etager. Denne bebyggelse er centreret omkring et gårdareal og har meget lukkede facader mod vest.

Mod syd - på den modsatte side af Buchwaldsgade ligger en etageejendom i fire etager samt en villa i 1½ etage.

Mod vest består 1748 af en ældre herskabsvilla mod Buchwaldsgade samt en række senere lave bebyggelser nord for denne. Buchwaldsgade er på denne strækning præget af meget varieret bebyggelse, men der er flere villabebyggelser, der i placering og proportioner svarer til villaen på Buchwaldsgade 50.

Den nye bebyggelse er skitseret som tre fritliggende punkthuse med omtrentlig samme fodaftryk som villaen og i en højde, der tilpasses villaens tagryg. Bebyggelsen grupperes omkring et fælles parkeringsareal med opholdsarealer, der strækker sig ud mellem bygningerne.



Forudgående høring

En ændret anvendelse og en forøget bebyggelsesprocent er en væsentlig ændring af kommuneplanen. Derfor skal forslaget i minimum 14 dages forudgående høring med indkaldelse til idéer, forslag og kommentarer til den forestående planlægning.

By- og Kulturforvaltningens vurdering

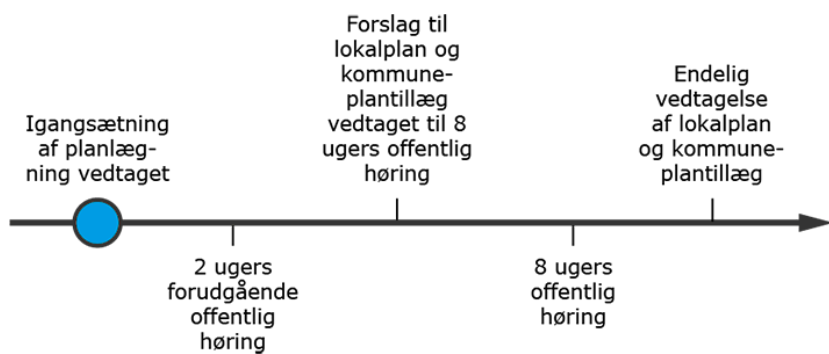
Forvaltningen vurderer, at ændringen i kommuneplanen vil give mulighed for at anvende ejendommen til boliger og vil medføre en opgradering af områdets udtryk, herunder istandsættelse af en fin, ældre herskabsvilla, opførelse af nye etageboliger i en lille skala, der passer til området samt indretning, og begrønning af opholdsarealer til bebyggelsen. Projektet skal stadig bearbejdes i forbindelse med lokalplanlægningen, men vurderes at være i tråd med arkitekturstrategien og med kommuneplanens retningslinjer for god kvalitet i byfortætningen.

Handlemuligheder

By- og Kulturudvalget kan:

- Vælge at sende ændring af kommuneplanrammen i forudgående høring og igangsætte ny planlægning (forvaltningens indstilling).
- Vælge ikke at igangsætte ny planlægning, hvorved området ikke kan udbygges som ønsket.

Den videre proces



Økonomi

Denne sag har ikke økonomiske konsekvenser for Odense Kommune, herunder for kommunens kassebeholdning.

Punkt 7: B-sag: Mosegyden 12 - Nedrivning

01.02.05-G01-48-23

Resume

Byggesag har modtaget ansøgning om nedrivning af en staldbygning på ejendommen Mosegyden 12. Staldbygningen er optaget som bevaringsværdig i kommuneplan 2020-2032 med SAVE-kategori 5. Hele ejendommen er omfattet af lokalplan 0-1021 for gårde og landbrugsbygninger med høj bevaringsværdi, hvori stuehuset og staldbygningen er udpeget som bevaringsværdige.

Staldbygningen er delvist nedbrændt i foråret 2023, og står derfor tilbage som en brandtomt (nedbrændt bygning).

By- og Kulturudvalget besluttede på møde den 31. august 2022, at sager om dispensationer til nedrivning af bevaringsværdige bygninger udpeget i lokalplaner forelægges udvalget til endelig beslutning.

Forvaltningen skal med denne sag bede udvalget tage stilling til den konkrete ansøgning om nedrivning.

Effekt

Byudvikling med kvalitet

Det sikres, at ny staldbygning opføres i samme byggestil som tidligere, og at den nye bebyggelse tilpasses den oprindelige bebyggelse på ejendommen.

INDSTILLING

By- og Kulturforvaltningen indstiller, at udvalget godkender, at der kan meddeles dispensation til nedrivning af den bevaringsværdige staldbygning.

Beslutning

By- og Kulturudvalget godkender indstillingen.

Udvalgsmedlem Claus Skjoldborg Larsen deltog ikke i mødet.

Sagsfremstilling

Byggesag har modtaget ansøgning om nedrivning af en staldbygning på ejendommen, Mosegyden 12. Staldbygningen er optaget som bevaringsværdig i kommuneplan 2020-2032 med SAVE-kategori 5. Hele ejendommen er omfattet af lokalplan 0-1021 for gårde og landbrugsbygninger med høj bevaringsværdi, hvori stuehuset og staldbygningen er udpeget som bevaringsværdige.

Ejer søger om dispensation til nedrivning af staldbygningen, da hele bygningen nedbrændte den 9. maj 2023 og nu står som en brandtomt.

Staldbygningen er markeret med gul på luftfoto herunder. Nord er opad.



Ejer har medsendt følgende fotos af staldbygningens nuværende tilstand:





DISPENSATIONER

Ejendommen Mosegyden 12, er omfattet af lokalplan 0-1021 for gårde og landbrugsbygninger med høj bevaringsværdi.

Nedrivningen kræver dispensation fra følgende afsnit i lokalplanen:

7.1: ”Bygninger, der på kortbilag 1-22 er markeret som bevaringsværdige, må ikke nedrives eller tilbygges uden forudgående tilladelse fra byrådet.”

7.2: ”Byrådet kan tillade nedrivning af en bygning, der er markeret som bevaringsværdig, efter en konkret vurdering for eksempel på grund af brand, risiko for sammenstyrtning, eller hvis bygningens stand gør den uegnet til beboelse eller anden udnyttelse.”

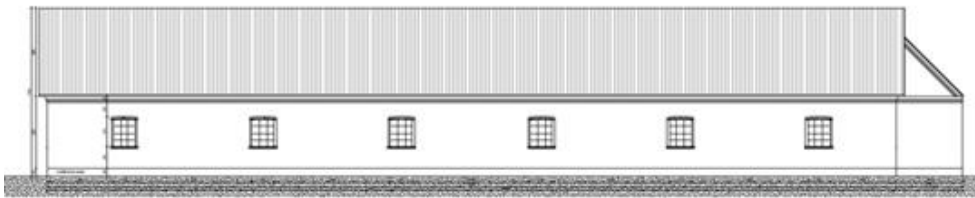
Kompetencen til at træffe beslutninger angående administration af lokalplaner er uddelegeret fra Byrådet til By- og Kulturudvalget.

Forvaltningen vurderer, at dispensation kan gives, idet der efter branden ikke er tilstrækkelige bygningsdele tilbage at bevare. Forvaltningen vurderer derudover, at der er risiko for sammenstyrtning af de tilbageværende konstruktioner, navnlig ved ejendommens eneste adgangsvej.

Ny Staldbygning

Ejer har indsendt ansøgning om opførelse af ny staldbygning i den gamle bygnings fodaftryk. Ejer ønsker dog ikke at opføre så mange kvadratmeter som før, men ejendommen vil igen få en længebygning mod vejen i samme proportioner og byggestil som tidligere. Denne sag vedrører dog alene dispensation til nedrivning, og ikke tilladelse til opførelse af ny staldbygning.

Herunder ses en facadetegning af den nye bygning, der ønskes opført mod vejen:



Forvaltningen vurderer, at den nye bebyggelse, der efterfølgende ønskes opført, er i overensstemmelse med lokalplanens bestemmelser om, at ny bebyggelse skal tilpasses den oprindelige bebyggelse, i proportioner, materialevalg og udtryk.

ØVRIGE FORHOLD

Høring

Der er ikke foretaget naboorientering om projektet iht. planlovens § 20, da nedrivningen af brandtomten ikke vurderes at have umiddelbar indvirkning på omgivelserne, og en orientering vurderes derfor at være af underordnet betydning for omkringliggende naboer mv.

Økonomi

Denne sag har ikke økonomiske konsekvenser for Odense Kommune, herunder for kommunens kassebeholdning.

Punkt 8: C-sag: Odense Elite College ansøger om tilskud for 2024 - 2026

18.20.02-P20-1-17

Resume

Denne sag handler om, at By- og Kulturforvaltningen har modtaget en ansøgning fra Odense Elite College (OEC), hvor de søger om et årligt tilskud på 0,3 mio. kr. for perioden 2024 - 2026. Halvdelen af det ansøgte tilskud på 0,3 mio. kr. skal reserveres som opsparing til "College 2". Ansøgningen er vedlagt som bilag.

I forbindelse med omprioritering til velfærd ved Budget 2020 besluttede By- og Kulturudvalget, at den tidligere afsatte budgettramme til OEC skulle indgå i disse omprioriteringer. By- og Kulturudvalget har efterfølgende besluttet at yde et årligt tilskud på 0,3 mio. kr. for perioden 2021 - 2022 og igen i 2022, hvor der blev bevilget et tilskud på 0,3 mio. kr. for 2023.

Da By- og Kulturudvalget også i de foregående år har imødekommet OEC's ansøgningen, anbefaler forvaltningen, at der fremadrettet afsættes en budgettramme på 0,15 mio. kr. om året i perioden fra 2024 - 2026 øremærket til det pædagogiske/psykologiske arbejde. Aftalen genforhandles medio 2026. Med et tilskud på 0,15 mio. kr. kan tilbuddet opretholdes og udvikles i forhold til antal brugere af OEC. By- og Kulturforvaltningen vurderer, at der ikke kan ydes kommunalt tilskud til brug for opsparing til "College 2", hvorfor der anbefales et tilskud, der er mindre end ansøgt.

INDSTILLING

By- og Kulturforvaltningen indstiller, at udvalget drøfter sagen.

Beslutning

By- og Kulturudvalget drøftede sagen.

Udvalgsmedlem Claus Skjoldborg Larsen deltog ikke i mødet.

Sagsfremstilling

Historik

Odense Elite College (OEC) har siden opstarten i august 2019 samarbejdet med Odenses talent- og elitesportsklubber, kultur- og uddannelsesinstitutioner, private virksomheder og Odense Kommune om at tiltrække, fastholde og udvikle unge talenter.

OEC tilbyder unge talenter et sammenhængende og understøttende miljø, hvor uddannelse, arbejde, sport, kultur og kunst kan kombineres. På OEC er talenterne en del af et særligt kollegiefællesskab, som bl.a. omfatter en sund madordning, pædagogisk personale og en collegekoordinator, som hjælper talenterne med at strukturere og prioritere deres hverdagsliv.

Status

OEC's målgruppe har i perioden 2019 - 2023 været alsidig og mangfoldig, både i forhold til køn, sportsgrene, nationaliteter og kommunal bopæl før opholdet på OEC.

Der er på nuværende tidspunkt optaget 34 talenter fra august 2023, som fordeler sig på 12 forskellige sportsgrene/kunstarter. Pt. er der 11 udøvere i alderen 16 - 20 år på venteliste.

Der er pt. 2 deltidsstillinger tilknyttet OEC.

Finansiering

Siden etablering af OEC i 2019 har målsætningen været, at den selvejende institution på længere sigt skulle være selvfinansierende. Indtægterne skulle primært være elevbetaling, medlemskontingent i form af aftaler med klubber og uddannelsesinstitutioner samt partnerskaber med private virksomheder.

Det kommunale tilskud har stor betydning for udvidelsen af OEC. Uden det kommunale tilskud vil OEC kun kunne drives med et stærkt begrænset antal beboer på ca. 20, og kun én deltidsstilling til det pædagogiske/psykologiske arbejde. Det pædagogiske/psykologiske arbejde understøtter udøverne i få et balanceret ungdomsliv, hvor der både er plads til idræt/kunst på højt niveau, til uddannelse og til venner og familie.

Fremadrettet

OEC har en vision om at opføre et "College 2" i eller tæt på Odense Idrætspark.

OEC's mål er, at "College 2" skal være klar til indflytning i august 2025. OEC er allerede i dialog med to rådgivende ingeniørfirmaer, om muligheden for at etablere "College 2".

Halvdelen af det ansøgte tilskud på 0,3 mio. kr. skal reserveres som opsparing til "College 2".

Bemærkninger fra By- og Kulturforvaltningen

OEC er en vigtig partner i Odense Talentudvikling. Odense Talentudvikling er et netværk for klubber/talentudviklingsmiljøer, skoler og uddannelsesinstitutioner, SIKO, specialforbund, Team Danmark og Odense Kommune, hvor formålet er at forene optimal træning og trivsel med fokus på, at børn og unge kan udvikle sig menneskeligt og sportsligt. Samtidig understøtter OEC Odense Kommunes "Talentudviklingsstrategi på idrætsområdet", som overordnet har fokus på de unges trivsel. Ved at kunne tilbyde en boligordning, hvor der er et pædagogisk/psykologisk fokus på de unges trivsel, så styrker OEC sammenhæng og trivsel i de unges hverdag, og som konsekvens af dette den idrætslige/kunstneriske og uddannelsesmæssige udvikling.

By- og Kulturforvaltningen ser tilbuddet i OEC som et relevant tilbud til unge talenter både indenfor idrætten og de kunstneriske områder. Derfor anbefaler forvaltningen, at der fremadrettet afsættes en budgetramme på 0,15 mio. kr. om året i perioden fra 2024 - 2026 øremærket til det pædagogiske/psykologiske arbejde, hvorefter aftalen genforhandles. Hvis evalueringen af ordningen viser et større fald i antal talenter, der benytter OEC, vil aftalen kunne genforhandles tidligere. Med et tilskud på 0,15 mio. kr. kan tilbuddet opretholdes og udvikles i forhold til antal brugere af OEC. By- og Kulturforvaltningen vurderer, at der ikke kan ydes kommunalt tilskud til brug for opsparing til "College 2".

Økonomi

Hvis By- og Kulturudvalget bakker op om, at der kan ydes tilskud til Odense Elite College, vil tilskuddet blive finansieret indenfor Fritids og Folkeoplysnings budgetramme.

Bilag

OEC ansøgning 2024-2026 til Odense Kommune

Punkt 9: C-sag: Vedvarende energi i Odense

01.30.00-P20-24-23

Resume

Denne sag handler om vedvarende energi i Odense Kommune.

Med vedtagelsen af Budget 2023 har Odense Byråd på mødet den 12. oktober 2022 besluttet, at Klima- og Miljøudvalget og By- og Kulturudvalget i samarbejde har til opgave at udarbejde en plan for, hvor der kan etableres vedvarende energianlæg inden for kommunegrænsen i et omfang, så Odense er sit ansvar bevidst i forhold til vedvarende energiproduktion. Planen skal kortlægge potentialet for opstilling af både sol og vind i Odense Kommune.

Udvalgene skal i denne sag drøfte ambitionsniveauet for "Plan om vedvarende energi i Odense Kommune" i forhold til selvforsyningsgrad. De politiske tilkendegivelser er retningsgivende for, hvor mange energianlæg, der ønskes og dermed hvor store arealer i Odense Kommune, der skal reserveres til vedvarende energi i Kommuneplan 2024.

Der er i dag vedvarende energianlæg i Odense, der dækker 2 % af Odenses elforbrug, også kaldet selvforsyningsgraden. Analyserne viser, at det tekniske potentiale for kommunen er en selvforsyningsgrad på 68 %. Klima- og Miljøforvaltningen og By- og Kulturforvaltningen anbefaler på baggrund af den samlede kortlægning, at Odense Kommune sætter et mål om en selvforsyningsgrad på 25 %.

På baggrund af drøftelserne vil forvaltningerne fremlægge en beslutningssag for udvalgene.

INDSTILLING

Klima- og Miljøforvaltningen og By- og Kulturforvaltningen indstiller til respektive udvalg, at udvalget drøfter ambitionsniveauet for vedvarende energi i Odense Kommune.

Beslutning

By- og Kulturudvalget drøftede sagen.

Udvalgsmedlem Claus Skjoldborg Larsen deltog ikke i mødet.

Sagsfremstilling

Klima- og Miljøforvaltningen og By- og Kulturforvaltningen fremlægger med denne sag foreløbig viden og data fra forarbejdet med henblik på drøftelser i udvalgene.

I denne sag skal Klima- og Miljøudvalget og By- og Kulturudvalget drøfte Odense Kommunes ambitionsniveau i forhold til vedvarende energiproduktion inden for kommunegrænsen.

På mødet den 12. oktober 2022 besluttede Odense Byråd med vedtagelsen af Budget 2023, at Odense Kommune i forbindelse med vedvarende energi, skal være "sit ansvar bevidst", og at byrådet derfor ønsker, at Odense prioriterer areal

til flere vedvarende energianlæg. Derfor skal Klima- og Miljøudvalget og By- og Kulturudvalget i samarbejde udarbejde en plan for, hvordan Odense er sit ansvar bevidst i forhold til vedvarende energiproduktion.

Odense Byråd har desuden vedtaget, at Odense skal være klimaneutral i 2030. Med Klimahandleplanen for 2023 er det besluttet, at Odense skal prioritere areal til vedvarende energi. Klimahandleplanen fastlægger dog ikke et specifikt ambitionsniveau herfor.

Planen for hvordan Odense løfter og udmønter sit ansvar i forhold til vedvarende energiproduktion skal udarbejdes tidsmæssigt, så den kan indgå i den kommende kommuneplan. Dertil vil planen indeholde forslag til handlinger, som rækker ud over, hvad kommuneplanen som værktøj kan. Planen forelægges både Klima- og Miljøudvalget og By- og Kulturudvalget og indgår efterfølgende som input til arbejdet med kommuneplanen på lige fod med andre sektorplaner.

Ambitionsniveauet er udgangspunktet for planen

Udgangspunktet for at kunne udarbejde en plan for vedvarende energi i Odense er, at Klima- og Miljøudvalget og By- og Kulturudvalget drøfter og fastsætter et politisk ambitionsniveau. Ambitionsniveauet bliver retningsgivende for omfanget af arealer, der om muligt skal udpeges til energianlæg.

Ambitionsniveauet skal tillige sætte retning for det videre arbejde med at tiltrække mulige bygherrer, som måtte ønske at etablere anlæg og derved muliggøre realisering af potentialet.

Klima- og Miljøforvaltningen anbefaler, at ambitionsniveauet fastsættes som den andel af elforbruget i kommunen, der dækkes af elproduktion fra solceller og vindmøller, også kaldet selvforsyningsgraden. Forvaltningen anbefaler at ambitionsniveauet for selvforsyningsgraden følger prognosen fra Odense Kommunes klimaregnskab, der opdateres årligt. Denne fremskrivning indeholder for nuværende en stigning i elforbruget på 31 % frem mod 2030.

Denne tilgang sikrer, at ambitionsniveauet følger strømforbruget i byen. Samtidig betyder det, at pladskravet i forhold til vedvarende energianlæg kan ændre sig, hvis elforbruget i Odense udvikler sig anderledes end forventet.

En bykommune i vækst har ikke ubegrænset areal

Odense Kommune er en bykommune i vækst med begrænset areal til rådighed til opsætning af vedvarende energi i forhold til landkommuner. Det er derfor vigtigt at udnytte arealerne bedst muligt, og at der tænkes helhedsorienteret i forhold til alle kommunens ambitioner – herunder også for natur, skov, vand, erhvervsområder og boligområder. I kommuneplanen defineres rammerne for, hvad forskellige arealer kan bruges til. Der er med udpegninger i kommuneplanen ikke handlepligt, men planen muliggør, at arealer kan udnyttes til givne formål.

Odense Kommune udgør 30.400 ha (hektar), svarende til 304 km². En hektar er et kvadrat på 100 meter gange 100 meter. I øjeblikket har kommunen 10.300 ha med eksisterende byområder og arealer til byudvikling. Derudover er der afsat 10.900 ha til grønne sammenhænge (natur, skov, landskab). Det efterlader 9.200 ha uden for byzoneafgrænsninger, hvor der i dag findes bl.a. landbrug, gartnerier og veje. Disse kaldes også for "hvide områder".

Det er i disse hvide områder, analyserne primært har fundet potentielle arealer til etablering af vedvarende energianlæg på terræn. Samtidig er nogle af selvsamme arealer mulige fremtidige områder til erhverv, bygninger, natur m.m.

Vedvarende energi i Odense Kommune i dag

Inden for Odense Kommune findes i dag både vindmøller og solcelleanlæg.

Der er for nuværende 15 vindmøller i Odense kommune, som alle er opsat i perioden 1997 til 2002 og har højder på 62-70 meter. Energistyrelsen forventer en levetid på 25 til 40 år for landmøller fra denne periode. Det betyder, at landmøllerne i Odense kommune i bedste fald først vil være udtjente omkring 2040 og i værste fald inden for ganske få år.

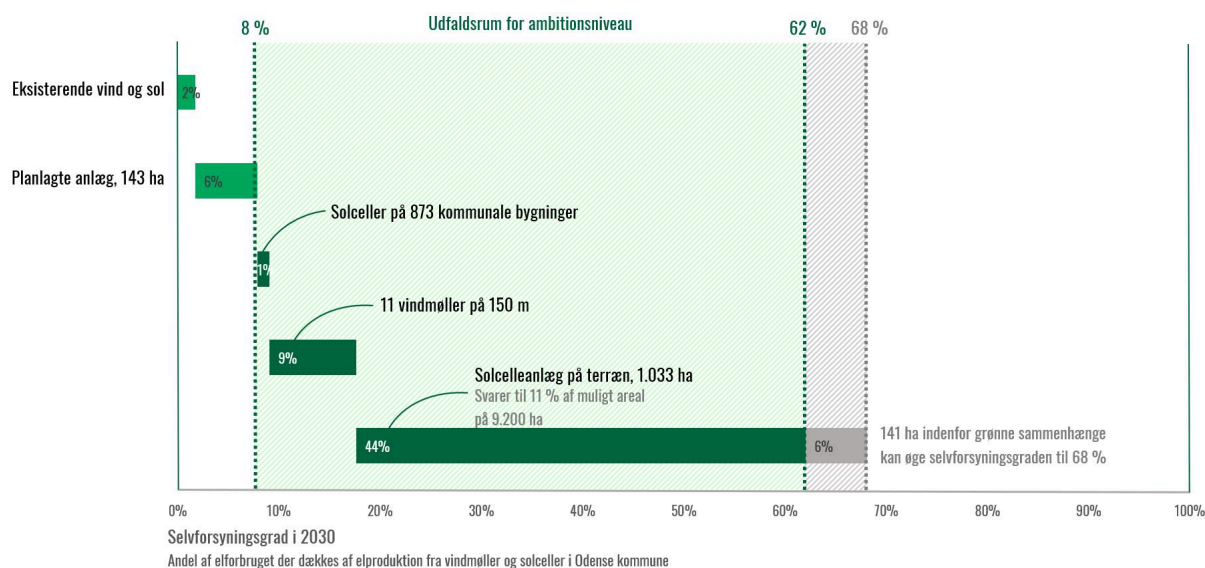
For solenergi er et solcelleanlæg på seks ha ved det nye OUH i dag i drift. Ved Svendborgmotorvejen er netop opført et anlæg på 70 ha, mens et andet anlæg på 73 ha er planlagt og forventes færdigbygget i 2024 ved Fraugde. Forventningen er, at disse anlæg vil føre til en stigning i selvforsyningsgraden i Odense kommune til 8 % i 2030.

Analyse af potentialer og virkemidler

Der er i forarbejdet til planen undersøgt tre virkemidler til at øge muligheder for produktion af vedvarende energi: solceller på kommunale tagflader, solceller på terræn og vindmøller.

Analyserne viser, at hvis hele det tekniske potentiale for vedvarende energi i kommunen udnyttes, kan selvforsyningsgraden maksimalt blive 68 %. Her er der taget udgangspunkt i fremskrivningen af elforbruget. Ved det tekniske potentiale er der kun taget hensyn til planlægningsmæssige begrænsninger som fx afstand til natur, boliger, eksisterende infrastruktur og miljøforhold. Potentialet tager ikke højde for økonomiske forhold ved etablering af vedvarende energianlæg. Muligheden for opsætning af vedvarende energianlæg de pågældende steder er heller ikke ensbetydende med, at det er et optimalt sted at oprette et anlæg. Fx i forhold til vejrforhold.

Nedenstående figur viser potentialet på de 68 % ved brug af de tre virkemidler og angiver, hvordan de hver især maksimalt kan bidrage til selvforsyningsgraden. Diagrammets potentialer foldes ud i sagsteksten nedenfor.



Figurtekst: Bidraget til selvforsyningsgrad fra solceller på kommunale tage, solceller på terræn og vindmøller.

Den indledende analyse viser, at der teknisk set kan opsættes solceller på 873 kommunale bygninger med tagflader over 50 m², hvilket maksimalt vil bidrage til en selvforsyningsgrad på 1 %. Tallet inkluderer ikke evt. opsætninger på private bygninger.

Tillige viser analysen mulighed for opsætning af maksimalt 11 vindmøller på 150 meter. Der er kun undersøgt opsætning af vindmøller på 150 meter. Dette skyldes, at det ikke vurderes rentabelt for investorer at opsætte vindmøller med en lavere højde. 11 vindmøller i 150 meters højde vil bidrage til selvforsyningsgraden med 9 %.

Endelig viser analysen at bidrag fra nye og ikke planlagte solcelleanlæg på terræn kan udgøre maksimalt 44 % ud fra arealer svarende til 1.033 hektar. Herudover kan der findes et bidrag på 6 % fra 141 hektar indenfor arealer udlagt i kommuneplanen til grønne sammenhænge, der dækker over bl.a. natur og skov. Derved ville ca. 4 % af Odense kommunes totale areal være udpeget til solcelleanlæg. Analyserne viser, at selvforsyningsgraden for vedvarende energiproduktion i Odense Kommune maksimalt kan blive 68 %.

Det er i denne forbindelse vigtigt at understrege, at fordi der er et teknisk potentiale, og at arealet evt. udpeges til vedvarende energi, er det ikke ensbetydende med, at der bliver etableret vedvarende energianlæg. Etableringen forudsætter, at private investorer ønsker at investere heri. Derfor foreslår forvaltningerne, at der ud over udpegning af arealer også arbejdes mod en handleplan for, hvordan kommunen kan tage en proaktiv rolle i at tiltrække investorer og bygherrer, som måtte kunne bidrage til at realisere potentialer.

Analysernes resultater gennemgås nedenfor.

Solceller på kommunale tage i Odense

Analysen af potentialet for solceller på kommunale tage viser, at hvis der installeres solceller på 873 kommunale bygninger kan det maksimalt levere 22 GWh årligt. Dette vil udgøre 1 % af det forventede elforbrug i 2030. Her er der ikke taget højde for, at der kan være lokale forhold, der ikke muliggør opsætning af solceller, fx hvis tagkonstruktionen ikke kan bære vægten af et anlæg, eller det forudsætter fornyet lokalplanlægning. Og det er ikke realistisk at opsætte solceller på de helt små tage.

En udnyttelse af potentialet forudsætter nærmere teknisk analyse samt afvejning af, om arealerne kan eller skal stilles til rådighed for private investeringer, eller om det forudsætter anlægsinvesteringer fra Odense Kommune.

Til sammenligning ønsker Københavns Kommune aktivt at motivere opsætning af solceller og har som mål, at der installeres solceller på bygningstagene i byen, svarende til 1 % af elforbruget i kommunen. Et tilsvarende mål for Odense Kommune vil betyde, at en fjerdedel af potentialet for solceller på kommunale bygninger skal realiseres.

Også Aarhus Kommune arbejder på at udbrede solceller på tage i byen. Byrådet har etableret Aarhus Kommunes Klimaselskab ApS, der skal stå for udbygningen af solcelleanlæg på kommunale tagflader. Solcellerne skal i første omgang fordeles på op til 71.000 kvadratmeter eller 8 % af kommunens samlede tagarealer.

Solceller på terræn i Odense

Analysen af potentialet for etablering af solceller på terræn viser, at der kan udpeges arealer til solceller på terræn svarende til 1.174 ha inden for kommunegrænsen. Af dette ligger 1.033 ha indenfor områder, hvor der i dag findes bl.a. landbrug, gartnerier og infrastruktur. Elproduktionen fra disse arealer forventes at kunne dække 44 % af det forventede elforbrug i 2030. Det bemærkes, at flere af de samme arealer i dag og i fremtiden kan ønskes at blive anvendt til andre formål som fx erhverv.

De resterende 141 ha potentiale for solceller er i områder, der i kommuneplanen er afsat til grønne sammenhænge. Det vil kræve ændringer i kommuneplanen for at opføre solcelleanlæg i disse områder, hvorfor det principielt er en afvejning mellem grønne sammenhænge og vedvarende energiproduktion. Herudover skal der tages højde for formel beskyttelseslovgivning. I nogle tilfælde kan der her være tale om arealer, kommunen ikke alene kan bestemme, hvad skal udpeges til. I alle tilfælde kræver det, at der er investorer, der finder projekterne interessante.

Vindmøller i Odense

Analysen af potentialet for opsætning vindmøller viser, at der i Odense Kommune højst kan opstilles 11 vindmøller med en højde på 150 meter. Denne type af vindmøller er undersøgt, da det forventes at den er den mindste type, der fremadrettet opsættes af investorer. Elproduktionen fra disse svarer til 9 % af det forventede elforbrug i 2030. Her er der taget hensyn til afstandskrav på fire gange møllens totalhøjde til nabobeboelse, svarende til 600 meter. Der er dog ikke taget højde for visuel påvirkning og støj fra vindmøller, der historisk har været barrierer for lokal opbakning til opsætning af vindmøller. Økonomisk set er forholdene for opstilling af vindmøller bedre andre steder i Danmark end i Odense Kommune, fx tættere på kysterne, hvor vindforholdene er bedre.

Hvis der skal opstilles 11 vindmøller i Odense Kommune, kræver det, at private investorer finder områderne attraktive. Det skal for de pågældende investorer være muligt at købe de nødvendige jordarealer, og det er vigtigt at inddrage naboer og foretage nærmere undersøgelser af støjpåvirkning og lokale naturforhold.

Anbefalinger

På baggrund af ovenstående gennemgang anbefaler Klima- og Miljøforvaltningen og By- og Kulturforvaltningen en selvforsyningsgrad på 25 %.

Forvaltningerne anbefaler desuden, at ambitionsniveauet ikke specificerer fordelingen mellem ovenstående virkemidler for at sikre fleksibiliteten i det videre arbejde. I forbindelse med udviklingen af Kommuneplan 2024-36 vil der ske en samlet afvejning af interesser i kommunens arealer, og i den proces vil mulighederne for at nå et ambitionsniveau på en selvforsyningsgrad på 25 % blive endelig afklaret.

Opsummering og videre proces

Med denne sag drøfter udvalgene målet for en selvforsyningsgrad fra vedvarende energi i Odense Kommune i 2030 på baggrund af den præsenterede status og tekniske potentiale. Ambitionsniveauet vil være retningsgivende for udarbejdelsen af "Plan om vedvarende energi".

Dernæst udarbejder forvaltningerne på denne baggrund et udkast til en sektorplan, som drøftes i begge udvalg. Udkastet til sektorplanen vil beskrive de arealmæssige rammer for muliggørelse af målet for vedvarende energi samt hvilke nødvendige handleplaner, det i øvrigt kræver at realisere ambitionerne.

Afslutningsvis fremsættes en beslutningssag for Klima- og Miljøudvalget og By- og Kulturudvalget, hvor udvalgene tager stilling til vedtagelse af en sektorplan for vedvarende energi.

Sektorplanen vil indgå efterfølgende i arbejdet med Kommuneplan 2024.

Økonomi

Da sagen er en drøftelsessag, er der ingen økonomiske konsekvenser, herunder for kommunens kassebeholdning. De økonomiske konsekvenser for en senere beslutningssag vil fremgå af denne.

Punkt 10: C-sag: Drøftelse af videre proces for nyt tilslutningsanlæg i Højme

05.00.00-P20-5-23

Resume

Denne sag omhandler ønsket om et nyt tilslutningsanlæg til motorvejen i Højme. Et tilslutningsanlæg er et kryds, hvor motorvejen eksempelvis krydser en kommunal vej, og hvor ramper leder trafikken mellem motorvejen og de kommunale veje. Sagen er en opfølgning på drøftelsessagen i By- og Kulturudvalget den 15. maj 2023. Her var der politisk tilkendegivelse om, at der fortsat skal arbejdes for et nyt tilslutningsanlæg.

Med denne sag ønsker forvaltningen en fortsat drøftelse af den videre proces.

INDSTILLING

By- og Kulturforvaltningen indstiller, at udvalget drøfter den videre proces for et nyt tilslutningsanlæg.

Beslutning

By- og Kulturudvalget drøftede sagen.

Udvalgsmedlem Claus Skjoldborg Larsen deltog ikke i mødet.

Sagsfremstilling

De erhvervsdrivende i Højme har igennem flere år oplevet trafikale problemer, når de skal til og fra området. Derfor har de længe haft et ønske om et nyt tilslutningsanlæg, der giver direkte forbindelse til og fra motorvejen. Formålet med et nyt tilslutningsanlæg er at løse de nuværende trafikale problemstillinger og samtidig skabe mulighed for en fremtidig udvidelse af erhvervsområdet.

Forvaltningen har igennem flere år arbejdet for et nyt tilslutningsanlæg i Højme. Tilslutningsanlægget i Højme er ikke en del af udvidelsen af motorvejen syd om Odense, da den ikke er finansieret via statens infrastrukturplan 2035. Hvis tilslutningsanlægget skal realiseres, kræver det derfor særskilt accept ved staten, hvilket Odense Kommune selv skal arbejde for at få.

Sagen vil blive gennemgået på udvalgsrådet.

Økonomi

Det videre arbejde frem mod en endelig politisk beslutningssag i Byrådet er finansieret indenfor rammen "handlingsplanen for mobilitet og byrum". Der er derfor ikke behov for yderligere finansiering i indværende år.

Punkt 11: Lukket: C-sag: Status for udviklingsplan for Banebyen

01.02.15-P16-1-22

Punkt 12: Lukket: C-sag: Drøftelse af finansiering af afledt drift til H.C. Andersens hus

00.30.14-G01-6-22

Punkt 13: D-sag: Orientering om den 2-årige projektindsats i Borgerservice - hjælp til borgere, der har svært ved det digitale

00.14.00-G01-8945-23

Resume

Danmark er ifølge FN verdensmester i digitalisering, og den digitale omstilling gør det nemmere for rigtig mange mennesker. Dog har undersøgelser vist, at mindst en femtedel af befolkningen har svært ved det digitale, og som i nogle tilfælde kan betyde, at borgerne går glip af rettigheder, ydelser og livsmuligheder.

Forligspartierne blev derfor i forbindelse med budget 2023 enige om at afsætte midler i årene 2023-2024 til oprettelse af et pilotprojekt i Borgerservice for at sikre hjælp til dem, der har svært ved det digitale.

By- og Kulturforvaltningen, Borgerservice, har i dialog med henholdsvis Beskæftigelse- og socialforvaltningen samt Ældre- og Handicapforvaltningen med disse midler oprettet 3 tilbud i henholdsvis Bolbro Brugerhus, Én indgang i Dalum (ÆHF) og på KFUM's varmestue, Paraplyen i Nørregade.

Borgerservice er til stede på alle hverdage på Paraplyen og en enkelt dag om ugen i henholdsvis Dalum og Bolbro.

Derudover er der også oprettet en digital hotline, hvor medarbejder/frivillige/støttepersoner med borgerkontakt kan komme i direkte kontakt med en Borgerservicemedarbejder, som er tilgængelig onsdag og torsdag kl. 10.00 - 15.00, samt fredage kl. 10.00 - 13.00.

Indsatsen har fungeret i lidt over et halvt år, og tilbagemeldingerne fra borgerne er, at et sådan tilbud har været efterspurgt i Odense (bilag 1).

I første halvår i 2023 har Borgerservice hjulpet lige knap 900 borgere med bl.a. MitID, digital post, pension og ansøgninger på borger.dk (fx. boligstøtte). En del borgere oplyser, at de finder det mere trygt at modtage denne hjælp i kendte rammer fremfor i Borgerservice i Borgernes Hus.

Beslutning

Orientering givet.

Udvalgsmedlem Claus Skjoldborg Larsen deltog ikke i mødet.

Bilag

halvårs rapport juli 2023, Borgere med digitale udfordringer

Punkt 14: D-sag: Status på pilotprojektet "Etablering af parkeringspladser til den kommunale hjemmepleje"

05.09.00-A00-2-23

Resume

Resumé

Denne sag har baggrund i den del af budget 2022, som vedrører "Trivselspakke til medarbejderne", og herunder "Rammer for medarbejdernes hverdag". By- og Kulturudvalget og Ældre- og Handicapudvalget har behandlet udmøntningen på møder den 27. september 2022, 13. december 2022 og 31. januar 2023. Her blev det besluttet at afsætte 250.000 kr. til forbedrede parkeringsmuligheder for medarbejderne i midtbyen.

Den kommunale udkørende hjemmepleje har i længere tid været udfordret på at finde parkering i midtbyen. Derfor blev det den 22. februar 2023 af byrådet besluttet at opstarte et 2-årigt pilotprojekt for at forbedre parkeringsmulighederne for den kommunale udkørende hjemmepleje.

Med denne orientering vil By- og Kulturforvaltningen samt Ældre- og Handicapforvaltningen give en status på pilotprojektet samt beskrive den videre proces.

Kort om pilotprojektet

Formålet med pilotprojektet er at mindske hjemmeplejens tid på vejene og øge trivslen blandt medarbejderne. Pilotprojektet etablerer et parkeringsnetværk i et afgrænset område af midtbyen, hvor hjemmeplejen oplever de største udfordringer med parkering. Byrådet besluttede, at der i første omgang skulle etableres 10 reserverede parkeringspladser til hjemmeplejen på kommunale arealer. De første 5 inden sommeren i 2023 og de resterende inden udgangen af 2023. Det skulle sikre, at hjemmeplejen ikke har længere end 500 meter til en reserveret parkeringsplads. Der er p.t. etableret 9 parkeringspladser til hjemmeplejen. De reserverede parkeringspladser vil kunne benyttes af den kommunale hjemmepleje og de private leverandører, som leverer personlig pleje til visiterede borgere. De private leverandører er orienteret om denne mulighed.

Foreløbig status på pilotprojekt

Både i forbindelse med opstarten af pilotprojektet og i forbindelse med den løbende udvidelse af parkeringsnetværket, har der været dialog med de udkørende grupper, som oplever parkeringsudfordringer i midtbyen om aftenen og om natten. Medarbejderne i de udkørende grupper har således meldt ind med behov og udfordringer i forbindelse med parkering. De 5 oprindelige parkeringspladser er taget i brug ultimo maj, mens udvidelsen af pladser er sket medio juni og primo juli. De første tilbagemeldinger fra de udkørende grupper er overvejende positive. Ældre- og Handicapforvaltningen vurderer derfor på nuværende tidspunkt, at By- og Kulturforvaltningen kan fortsætte arbejdet med etableringen af flere parkeringspladser.

Ældre- og Handicapforvaltningen har derfor igangsat et arbejde med at afdække dels, hvor meget de 9 etablerede parkeringspladser bliver brugt dels behovet for yderligere pladser. Afdækningen vil løbende ligge til grund for udvidelsen af parkeringsnetværket.

Udvidelse af parkeringsnetværket til offentlig vej

Da der ikke er klar lovhjemmel til at etablere reserverede parkeringspladser til hjemmeplejen på offentlig vej, er alle nuværende parkeringspladser reserveret på kommunale arealer. For at få afklaring omkring lovhjemmel til at reservere parkering på de offentlige veje, rettede rådmanden fra hhv. By- og Kulturforvaltningen samt Ældre- og handicapforvaltningen i foråret 2023 henvendelse til Transportministeren. Den 22. august 2023 svarede Transportministeren på muligheden for at reservere parkeringspladser til hjemmeplejen på offentlig vej. Det vil være en forudsætning, at kommunen vurderer, at der er tale om væsentlige almene hensyn, og at der samtidig ikke ligger færdselsmæssige hensyn, som taler afgørende imod. Skulle der opstå tvister om lovligheden af reserverede pladser til hjemmeplejen, vil det i sidste ende skulle afgøres ved en domstol. Hvis en domstol underkender kommunens vurdering, må det forventes, at alle udstedte parkeringsafgifter til andre parkanter end hjemmeplejen, vil blive erklæret ugyldige, og vil skulle tilbagebetales.

Forvaltningen vurderer, at den kommunale hjemmepleje udfører en almen funktion. Forvaltningen og politiet skal ved de enkelte lokationer, hvor der er ønske om parkering til hjemmeplejen, tage stilling til om der er færdselsmæssige hensyn, som taler imod reservering af parkering. På den baggrund vil forvaltningen derfor fremover også medtage de offentlige veje i overvejelserne, når parkeringsnetværket til hjemmeplejen skal udvides.

Den videre proces

Der vil derfor fortsat løbende blive indhentet behov og ønsker fra de udkørende grupper ift. parkeringspladser. By- og Kulturforvaltningen vil efterfølgende i samarbejde med Ældre- og Handicapforvaltningen vurdere, på hvilke lokationer der skal etableres reserverede parkeringspladser. Parkeringsnetværket vil således løbende blive udbygget og justeret efter behov. For at sikre rimelige vilkår for de udkørende hjemmeplejere i eller lige omkring forsøgsområdet i midtbyen, forventes der etablering af op til 10 parkeringspladser yderligere.

Pilotprojektet løber indtil medio 2025, hvorefter By- og Kulturudvalget samt Ældre- og Handicapudvalget, vil få forelagt en samlet evaluering af pilotprojektet.

Pilotprojektet er sikret finansiering

Finansieringen til pilotprojektet kommer fra afsatte midler under Økonomiudvalget fra Budget 2022 som beskrevet i tabel 1.

Tabel 1 - Overblik over udmøntningen af budget 2022 til "Rammer for medarbejdernes hverdag".

	2022	2023	2024	2025	I alt
Midler under økonomiudvalget fra budget 2022 til "Rammer for medarbejdernes hverdag"	2.000.000	1.042.656	1.063.509	1.063.509	5.169.674
Tilgængelig patientjournal i udkørende grupper og på plejehjem	- 1.142.950	0	0	0	-1.142.950
Forbedrede parkeringsmuligheder for medarbejdere i midtbyen		- 250.000			- 250.000
Omstilling fra nøgler til brikssystem på plejehjem		- 450.000			- 450.000
Rest til udmøntning	857.050	342.656	1.063.509	1.063.509	3.326.724

Beslutning

Orientering givet.

Udvalgsmedlem Claus Skjoldborg Larsen deltog ikke i mødet.

Punkt 15: D-sag: Aktuelle sager

00.22.04-P35-13-23

Resume

Orientering om aktuelle sager.

- Kampagne om identitetstyveri på Borgerservice og Biblioteket i oktober måned, ved Digitaliseringsstyrelsen m.fl.
- Status efter Arkitekturrådets møde i september.
- Orientering om "Arkitekturens dag" første mandag i oktober.
- Finansiering af skilte i kommunens parker.
- Kommende temature i regi af Kommuneplan 2024.
- Status på Skt. Jørgens Hallen
- Ny organisering af By- og Kulturforvaltningen.

Beslutning

Orientering givet.

Udvalgsmedlem Claus Skjoldborg Larsen deltog ikke i mødet.