

REFERAT Odense Byråd 2022-2025 d. 21-05-2025

Mødedato Onsdag d. 21. maj 2025 kl. 17:00

Mødested Byrådssalen, Odense Rådhus, Flakhaven 2, 1. sal, 5000 Odense C

Indholdsfortegnelse

Godkendelse af dagsorden.....	3
Indgåelse af eksternt lejemål for genhusning af medarbejdere i Birkeparken 72B.....	4
Bosætningsstrategi.....	7
Beretning om magtanvendelser på voksenområdet.....	10
Beretning om magtanvendelser over for børn og unge på det specialiserede socialområde i alderen 0-18 år.....	15
Godkendelse af Ældre- og Handicapforvaltningens magtanvendelser i 2024.....	21
Nye regler om erstatning for tabt arbejdsfortjeneste til byrådsmedlemmer.....	27
Lukket: Ejer- og driftsforhold på Odense Havn.....	29
Lukket: Ændring af deklaration på Balletskolens ejendom beliggende Jernbanegade 20, Odense C..	30
Lukket: Salg af erhvervsareal Hvilehøjvej.....	31
Lukket: Køb af landbrugsjord.....	32

Punkt 1: Godkendelse af dagsorden

85.02.02-G01-2-22

Sagsresumé

Godkendelse af dagsordenen til byrådets møde den 21. maj 2025.

Indstilling

Dagsorden fremsendes til godkendelse.

Beslutning

Godkendt.

Punkt 2: Indgåelse af eksternt lejemål for genhusning af medarbejdere i Birkeparken 72B

82.03.00-A00-1-24

Sagsresumé

Denne sag omhandler indgåelse af lejeaftale for midlertidigt lejemål på Tolderlundsvej 3, til genhusning af medarbejdere fra Birkeparken 72B. Genhusningen sker i perioden november 2025 til 2028 indtil nyt kontorhus står færdigt, dog senest ultimo 2029 som følge af deponeringspligt. Flytterokaden skyldes, at bygningen Birkeparken 72B nedrives som en del af transformationen i Vollsmose.

Med budget 2024 bevilgede byrådet en samlet anlægsbevilling på 12,8 mio. kr. for perioden 2026 til 2027 til flytteudgifter, indretning og fraflytning i forbindelse med det nye kontorhus i Vollsmose, samt en driftsbevilling på 6,2 mio. kr. fra 2027 og frem til husleje med videre.

Indeværende sag skal således ses i sammenhæng med byrådssagen den 13. november 2024, hvor Odense Kommune indgik lejeaftale med AP Ejendomme A/S, om leje af nyt kontorhus i Vollsmose fra maj 2028 til de medarbejder, der har til huse i kontorbygningerne i Birkeparken 72B og Egeparken 2.

Bygningerne rives ned og fraflyttes i henholdsvis 2025 og 2028 i forbindelse med transformationen i Vollsmose. Medarbejderne i Egeparken 2 vil flytte direkte til det nye kontorhus forventeligt maj 2028.

Med denne sag skal udvalget tage stilling til frigivelse af anlægsmidler på 12,8 mio. kr. til flytteudgifter, fraflytning og indretning af midlertidigt eksternt lejemål, til genhusning af 140 medarbejdere, der flyttes fra Birkeparken 72B, i perioden fra november 2025 til forventet færdiggørelse af kontorhuset i maj 2028. Ved at godkende dette eksterne lejemål, udløses der endvidere end deponeringsforpligtigelse på 13,4 mio. kr.

Effekt

Flere odenseanere i job og på vej til job

Sagen har konsekvens for flere odenseanere i job og på vej til job ved at fastholde kommunale arbejdspladser i bydelen til at styrke området.

En storby med blandede og velfungerende bydele

Sagen har også en konsekvens for effektmålet en storby med blandede og velfungerende bydele, da der er sat en klar retning for arbejdet med Danmarks største ghettoområde til at sikre en god social balance og udvikling i bydelen, med blandet bebyggelse samt til at fremme et stærkt civilsamfund.

En storby i vækst

Sagen har konsekvens for effektmålet en storby i vækst ved at medvirke til at sikre en attraktiv bydel, der kan understøtte en fremtidig vækst i funktioner og liv ude i området.

Byudvikling med kvalitet

Sagen har konsekvenser for effektmålet byudvikling med kvalitet, da udviklingen i Vollsmose bidrager til et mere balanceret miljø i området.

Indstilling

By- og Kulturforvaltningen indstiller til udvalget, at byrådet godkender:

1. Frigivelse af 12,8 mio. kr. til anlægsbevillingen "En hjørnesten i udviklingen af Vollsmose – Arbejdspladser" til flytning, genhusning og indretning af medarbejderne i Birkeparken 72B og Egeparken 2A, samt istandsættelse og fraflytning til nyt kontorhus. Midlerne stilles til rådighed med 7,6 mio. kr. i 2025 og 5,2 mio. kr. i 2028 under By- og Kulturudvalget.

2. Indgåelse af eksternt lejemål på Tolderlundsvej 3, samt parkeringsaftale til 9 kommunale biler til brug for Børn- og Ungeforvaltningen, Børn og Familierådgivning.

By- og Kulturudvalget anbefaler indstillingen.

Udvalgsmedlem Søren Freiesleben undlader at stemme.

Borgmesterforvaltningen har ingen bemærkninger.

Økonomiudvalget anbefaler By- og Kulturudvalgets indstilling.

Udvalgsmedlem Reza Javid undlader at stemme.

Beslutning

Godkendt.

Byrådsgruppe Ø undlader at stemme.

Sagsfremstilling

Den gennemgribende transformation af "Fremtidens Vollsmose" er godt i gang. Som led i udvikling og omdannelse af Vollsmose skal der nedrives en række bygninger. Det omfatter blandt andet Birkeparken 72b, som i dag huser Børn- og Ungeforvaltningens Børn- og Familierådgivning.

I stedet opføres et nyt kontorhus i Vollsmoses af AP Ejendomme A/S. Odense Kommune har indgået en lejeaftale med selskabet om kontorfaciliteter fra maj 2028, hvor kontorhuset efter planen forventes at stå færdigt.

Det er forventningen, at Birkeparken 72b bliver nedrevet i 2026. Derfor skal 140 medarbejdere fra Børn- og Familierådgivningen genhuses indtil det nye kontorhus står klart.

By- og Kulturforvaltningen har afdækket mulighederne for egnede lokaler til medarbejderne både internt og eksternt. Odense Kommune har ingen ledige lokaler, der kan rumme opgaven. Det eksterne marked er derfor afsøgt.

By- og Kulturforvaltningen har været i tæt dialog med Børn- og Ungeforvaltningen i bestræbelserne på at finde et egnet lejemål, som både kan rumme kontorarbejdspladser, borgersamtalerum, mødelokaler mv. Det anses at være mest fordelagtigt at leje lokaler på Tolderlundsvej 3, som ejes af Olav de Linde.

Lejeaftale og beskrivelse af udgifter til husleje og afledt drift

Lejemålet på Tolderlundsvej 3, 5000 Odense C er 2169 m² og består af en del af stueetagen og hele 1. salen. By- og Kulturforvaltninger har forhandlet om en lejeaftale med Olav de Linde. Aftalen omfatter en årlig husleje på 2,2 mio. kr. samt fællesudgifter på 0,3 mio. kr. Hertil kommer afledt drift på samlet 1,3 mio. kr. årligt. Den afledte drift finansieres af eksisterende ramme til drift af Birkeparken 72.

Lejeaftalen er indgået med forbehold for byrådets godkendelse med påbegyndelse 1. november 2025, og med forventet fraflytning medio 2028, når kontorhuset står færdigt.

Lejemålet overtages i god og velholdt stand, og er fra lejers side uopsigeligt indtil 31. oktober 2027, hvorefter det kan opsiges med 6 måneders skriftligt varsel. Lejemålet er fra udlejers side uopsigeligt indtil 31. april 2028, hvorefter det kan opsiges med 6 måneders skriftligt varsel.

For at Birkeparkens medarbejdere kan udføre deres kerneopgave, skal det være muligt at parkere de 9 eksisterende kommunale biler tæt på Tolderlundsvej 3. By- og Kulturforvaltninger har derved også forhandlet om en parkeringsaftale med Olav de Linde med en årlig leje på 54.500 kr.

Det er By- og Kulturforvaltningens vurdering, at ovenstående vilkår er markedskonforme. Det anbefales, at de godkendes, og at der indgås en lejeaftale og parkeringsaftale på de anførte vilkår.

Beskrivelse af behov for ombygning

Udlejer har imødekommet - og vil bekoste - de ombygningsbehov Børn- og Ungeforvaltningen har, således lejemålet opfylder deres krav. I stueetagen vil der blive etableret reception, venteområde og samtalerum for borgere. På 1. sal vil der

blive etableret kontorarbejdspladser, mødefaciliteter, "kantine", og undervisningslokaler.

By- og Kulturforvaltningen afholder udgifterne til opsætning af overfaldssystem + netværksstik, ADK, AIA, udvendig skiltning, kameraovervågning, IT arbejde i øvrigt og skriveborde (maks. 140 stk.).

Børn- og Ungeforvaltningen afholder udgifterne til løst inventar og eventuelle mutebokse mv.

Tidsplan for midlertidigt lejemål:

Tidsplan:	Bemærkning:
November 2025.	Udflytning fra Birkeparken af 140 medarbejdere
November 2025 til april 2028	Midlertidigt lejemål Tolderlundsvej til genhusning af 140 medarbejdere
Maj 2028.	Indflytning i kontorhus Vollsmose af 140 medarbejdere fra Birkeparken og ca. 260 medarbejdere fra Egeparken

Økonomi

Med budget 2024 bevilgede byrådet en driftsbevilling på 6,2 mio. kr. fra 2027 og frem til husleje, når kontorhuset står færdigt.

Driften af midlertidigt lejemål på Tolderlundsvej 3, finansieres af allerede eksisterende driftsramme under By- og Kulturudvalget til Birkeparken 72. I 2025 afholdes en merudgift på 0,2 mio. kr. til afledt drift som følge af overgangen fra den ene ejendom til den anden, der modsvares af et mindreforbrug i 2026. Herefter resterer et mindreforbrug på driften på 0,6 mio. kr. i 2026 og stigende til 0,9 mio. kr. i 2027 og 3,4 mio. kr. i 2028.

Med budget 2024 bevilgede byrådet en samlet anlægsbevilling på 12,8 mio. kr. i 2026 og 2027 til flytteudgifter, indretning og fraflytning i forbindelse med det nye kontorhus i Vollsmose.

Sagen medfører en påvirkning på kommunens kassebeholdning, da der indstilles til fremrykning af 7,6 mio. kr. til 2025 til flytning fra Birkeparken til midlertidigt eksternt lejemål, samt periodisering af 5,2 mio. kr. til 2028 til fraflytning af lejemålet og indflytning til det nye kontorhus.

Deponering

Ved at godkende dette eksterne lejemål, udløses der en deponeringsforpligtelse på 13,4 mio. kr.

Det følger af lånebekendtgørelsens § 6, at kommuner kan indgå aftaler om eksterne lejemål, mod at deponere et beløb svarende til opførelses- eller ejendomsværdien. Med denne sag deponerer Odense Kommune 13,4 mio. kr. fra kommunens kassebeholdning, der frigives igen, når det eksterne lejemål fraflyttes igen i 2029.

De økonomiske konsekvenser for kommunens kassebeholdning fremgår af nedenstående tabel:

I 1.000 kr.	Område	Udvalg	2025	2026	2027	2028	2029 i alt	
En hjemstæn i udviklingen af Vollsmose - Arbejdspladser	Anlæg	BKU	7.625	0	0	5.180	0	12.805
Rådighedsbeløb: En hjemstæn i udviklingen af Vollsmose - Arbejdspladser	Anlæg	BKU	0	7.725	3.080	0	0	12.805
Deponeringsforpligtelse	Finansposter	Intet	13.350	0	0	0	13.350	0
Kassen	Finansposter	Intet	20.975	7.725	3.080	5.180	13.350	0

Punkt 3: Bosætningsstrategi

01.00.05-A00-6-23

Sagsresumé

Denne sag handler om godkendelse af Bosætningsstrategi 2025.

Bosætningsstrategien skal medvirke til at sætte retning for at skabe vækst med omtanke og fremme udviklingen i Odense. Som en del af grundlaget for strategien har Økonomiudvalget sat et ambitiøst mål for, at byen skal vokse til 235.000 indbyggere i 2035.

Arbejdet med Bosætningsstrategien indbefatter en omfattende desk research og analyse af flyttemønstre og -årsager. Der er gennemført en række interviews med videnspersoner og repræsentanter for strategiens målgrupper. Der er desuden foretaget en survey blandt borgere over 18 år, der enten er flyttet til eller fra Odense Kommune i 2023. Undersøgelsen blev besvaret af 2.465 personer.

Byrådet har drøftet strategien på kvartalsmøde den 27. november 2023, og ligeledes har Økonomiudvalget drøftet Bosætningsstrategien på strategiske dage, henholdsvis den 7. marts 2024, og den 6. marts 2025.

Bemærkningerne fra Økonomiudvalgets drøftelse den 6. marts er indarbejdet i Bosætningsstrategien. En række af bemærkningerne var handlingsorienterede og fokuserede på implementering af strategien. Disse er indarbejdet i den vedlagte handleplan, og vil blive taget med i den videre implementering.

Bosætningsstrategien fremlægges nu med henblik på endelig godkendelse i byrådet. Vedlagt sagen til orientering er forvaltningens bud på handleplan, som skal være med til at realisere strategien.

I denne sag afsættes der ikke midler til gennemførelse af handlinger, der kan bidrage til at indfri målet for indbyggertallet. Sagen har derfor ikke økonomiske konsekvenser for Odense Kommune.

På baggrund af Økonomiudvalgets behandling, jf. Indstillingen, er der foretaget få sproglige tilpasninger samt justeringer af billeder og citater i den bilagte Bosætningsstrategi 2025.

Effekt

En storby i vækst

Bosætningsstrategien skal bidrage til byens vækst i indbyggertal ved at skabe indsatser, der understøtter og øger kendskabet til byens kvaliteter over for nuværende såvel som potentielle indbyggere.

Flere odenseanere i job og på vej til job

Bosætningsstrategien skal understøtte Erhvervs- og vækstpolitikken ved at bidrage til at styrke de gode rammer for studie-, arbejds- og familieliv og dermed øge arbejdsstyrken.

En storby med blandede og velfungerende bydele

Bosætningsstrategien skal understøtte retningen fra Bystrategi 2023 og bidrage til en storby med puls og omtanke ved at styrke bl.a. de nære fællesskaber, byens internationale profil og studielivet i byen og dermed understøtte en by mange har lyst til at bo i.

Indstilling

Borgmesterforvaltningen indstiller til Økonomiudvalget, at byrådet:

1. Godkender Bosætningsstrategi 2025.
2. Tager Bosætningsstrategi 2025 - Handleplan til efterretning.

Økonomiudvalget anbefaler Borgmesterforvaltningens indstilling, dog således at der inden byrådets behandling foretages få sproglige tilpasninger samt justeringer af billeder og citater i bilaget med Bosætningsstrategien.

Beslutning

Godkendt.

Sagsfremstilling

Bosætningsstrategiens ambition

Odense har en klar ambition om at vokse, både når det gælder antallet af indbyggere, arbejdspladser og boliger, så vi styrer mod et rigere og stærkere Odense for byens borgere og erhvervsliv. Dette skal den nye Bosætningsstrategi 2025 være med til at sætte en retning for, i samspil med bl.a. den nye Erhvervs- og Vækstpolitik, Made in Odense, og med retningen fra Bystrategi 2023.

Over de sidste 10 år er der kommet 13.000 flere borgere, 13.500 flere private arbejdspladser, og der er bygget 15.000 nye boliger i Odense. Ambitionen er, at der i Odense i 2035 skal være 235.000 indbyggere, eller omtrent 24.000 borgere mere end i dag.

Det er en udvikling, som kræver en særlig indsats for at skabe en god by for mange at bo og leve i. En by, der rummer storbyens puls, kreativitet og dynamik, forenet med den lille bys venlighed, nærhed, fællesskaber og grønne kvaliteter. Og en udvikling, der går hånd i hånd med, at målsætningen om at skabe 30.000 nye private arbejdspladser i Odense over det næste årti også skal indfries. Det er ikke en udvikling, som kommunen kan drive alene. Indsatsen skal ske i samspil med omverdenen, fx erhvervsliv, uddannelsesinstitutioner, investorer, borgere, kultur- og fritidslivet m.fl.

Bosætningsstrategiens retning

Den retning, som bosætningsstrategien sætter, bygger videre på de kvaliteter, som Odense allerede har. En by med storbypuls og i udvikling, der samtidig rummer stærke fællesskaber, gode lokalområder, omsorg og omtanke, skal være kernen i denne retning.

Kendskabet til byens eksisterende kvaliteter skal øges. Det gælder dels i forhold til at øge tilknytningen indadtil blandt byens borgere, og dels udadtil at øge arbejdet for tiltrækning af potentielle tilflyttere. De bagvedliggende tal og statistikker peger på, at relationer er den væsentligste faktor i flyttemønstre. Derfor skal mulighederne for at skabe og udvikle stærke relationer i og til Odense styrkes. Odense skal i endnu højere grad være en by, som mange ønsker at blive i, flytte til eller flytte tilbage til.

Odense skal være den gode ramme for det hele liv. Ud over relationer og byens tilbud og kvaliteter er væsentlige faktorer i flyttemønstre også uddannelse og job. De videregående uddannelsesinstitutioners evne til at tiltrække studerende er sammen med koblingerne til Erhvervs- og Vækstpolitikken med andre ord vigtige faktorer.

Den viden, som kommer ud af det bagvedliggende datagrundlag, skal danne baggrund for en række handlinger, der bidrager til at styrke tilknytningen for de målgrupper, der flytter mest, og derfor med størst sandsynlighed overvejer at bosætte sig et andet sted end i Odense.

Bosætningsstrategiens livsfaser

Indsatserne skal også rette sig mod de tidspunkter i livet, hvor de fleste flytter mest. Det gør de fleste i Danmark, når de er mellem 15 og 35 år. Flytninger sker typisk i forbindelse med skift i livsfase, fx i forbindelse med valg af uddannelse, ved første job efter endt uddannelse, og inden familiens børn er nået skolealderen. Derfor fokuserer bosætningsstrategiens retning og anbefalinger på at skabe indsatser, der kan bidrage til tilknytningen, mens de (potentielle) indbyggere er mest påvirkelige forud for skift i livsfaser. I strategien arbejdes der med følgende tre livsfaser:

- Studieliv i Odense
- Første job i Odense
- Småbørnsfamilie i Odense

Bosætningens målgrupper

Da potentialet for flytning er størst i de nævnte livsfaser, findes de oplagte målgrupper for bosætning også i aldersgrupperne 15-35 år. Studerende, nyuddannede, småbørnsfamilier og tilbageflyttere korrelerer med de tre ovenfor nævnte livsfaser. Derudover er der en række målgrupper, som har særlig interesse for byen i forhold til vækst,

specialiseret arbejdskraft og byens puls. Det drejer sig om henholdsvis internationale studerende og medarbejdere, STEM-medarbejdere og kreative inden for kunst, kultur og iværksætterier.

Bosætningsstrategiens indsatsområder

Til bosætningsstrategien bliver knyttet en række handlinger/en handleplan med en række strategiske indsatser, der sammen med indsatser under Erhvervs- og Vækstpolitikken, skal bidrage til at understøtte ambitionen om 235.000 indbyggere i 2035. Indsatserne er inden for følgende områder: Jobs, det internationale område, studieliv, byen og boliger, levende bykvarterer og fællesskaber. Indsatserne er tværgående og helhedsorienterede og skal understøtte bosætningen og styrke den kommunale service på udvalgte områder. Handleplanen vedlægges denne sag til orientering og vil løbende blive evalueret og tilpasset nye muligheder og behov frem mod 2035. Der skal derfor løbende ske en opfølgning og drøftelse i Økonomiudvalget af, om vi bliver flere odenseanere. I forlængelse heraf sker løbende en drøftelse af, om de rette indsatser iværksættes og lykkes.

Økonomi

I denne sag afsættes der ikke midler til gennemførelse af handlinger, der kan bidrage til at indfri målet for indbyggertallet. Sagen har derfor ikke økonomiske konsekvenser for Odense Kommune. Eventuelle økonomiske konsekvenser for en senere beslutningssag om realisering af handleplanen vil blive behandlet i denne senere sag.

Bilag

Bilag 1 Bosætningsstrategi 2025_opslag

Bilag 2 Bosætningsstrategi 2025_printvenlig

Bilag 3 Handleplan - Bosætningsstrategi 2025

Punkt 4: Beretning om magtanvendelser på voksenområdet

27.66.00-G01-1-24

Sagsresumé

Beskæftigelses- og Socialforvaltningen fremlægger her den årlige afrapportering af magtanvendelser på voksenområdet.

Byrådet skal jævnfør bekendtgørelsen om magtanvendelse over for voksne følge udviklingen i antallet af magtanvendelser over for de borgere over 18 år, som byrådet har ansvaret for. Derfor laver Beskæftigelses- og Socialforvaltningen én gang om året en beretning om de magtanvendelser på voksenområdet, som Beskæftigelses- og Socialforvaltningen har ansvaret for.

Ældre- og Handicapforvaltningen udarbejder også en beretning om de magtanvendelser på voksenområdet, som Ældre- og Handicapforvaltningen har ansvaret for. Byrådet bliver præsenteret for de to beretninger på samme byrådsmøde.

Beretningen omhandler både Odense-borgere i egne tilbud og Odense-borgere, som er visiteret til tilbud i en anden kommune.

I 2024 blev der indberettet 4 magtanvendelser på voksenområdet i Beskæftigelses- og Socialforvaltningen. Det er et fald fra 2023, hvor der var 52 magtanvendelser.

1 magtanvendelse var tilladt. Forvaltningen vurderer, at de resterende 3 magtanvendelser ikke var tilladte.

Sagen har været sendt i høring i Udsatterrådet og Handicaprådet. Høringssvarene fra de to råd er vedlagt sagen. Udsatterrådet udtrykker bekymring for retssikkerheden for de borgere, der blev udsat for de 3 magtanvendelser, der ikke var tilladte. Rådet anbefaler, at forvaltningen sætter fokus på kompetenceudvikling, så alle pædagogiske tiltag er afprøvet, inden der foretages en magtanvendelse.

Effekt

Sagens karakter gør, at det ikke er relevant at vurdere effektskabende konsekvenser for Odensemålene.

Indstilling

Beskæftigelses- og Socialforvaltningen indstiller til udvalget, at byrådet godkender beretningen om magtanvendelser for 2024.

Beskæftigelses- og Socialudvalget anbefaler indstillingen.

Beslutning

Godkendt.

Sagsfremstilling

Reglerne i serviceloven giver personalet i kommunale og private tilbud mulighed for at bruge magtanvendelse. Bestemmelserne gælder jf. serviceloven kun over for "voksne med betydelig og varig nedsat psykisk funktionsevne". Magtanvendelser må også kun foretages i bestemte og nøje definerede situationer. Derudover giver straffelovens regler om nødværge og nødret mulighed for i ekstraordinære situationer at anvende magt for at afværge truende skader.

Den 1. juli 2024 blev reglerne i lov om social service om magtanvendelse ændret. Med ændringen, har personalet bl.a. fået mulighed for at fastholde en person, eller føre en person tilbage til egen bolig eller til et andet opholdsrum, hvis det er nødvendigt for at sikre andres tryghed. Forvaltningen har endnu ikke set, at disse ændringer har haft betydning for de magtanvendelser, der er indberettet på voksenområdet.

Bilag 1 beskriver bestemmelserne for tilladte magtanvendelser. Bilaget beskriver reglerne for:

- Nødværge og nødret
- Hvem der er omfattet og undtaget fra reglerne om magtanvendelse
- Hvem der må udøve magtanvendelse

I 2024 blev der i alt indberettet 4 magtanvendelser på voksenområdet i Beskæftigelses- og Socialforvaltningen. Det er et fald sammenlignet med 2023, hvor der blev indberettet 52 magtanvendelser. Baggrunden for faldet er, at to af borgerne der sidste år blev udsat for et højt antal magtanvendelser, er overgået til Ældre- og Handicapforvaltningens ansvarsområde.

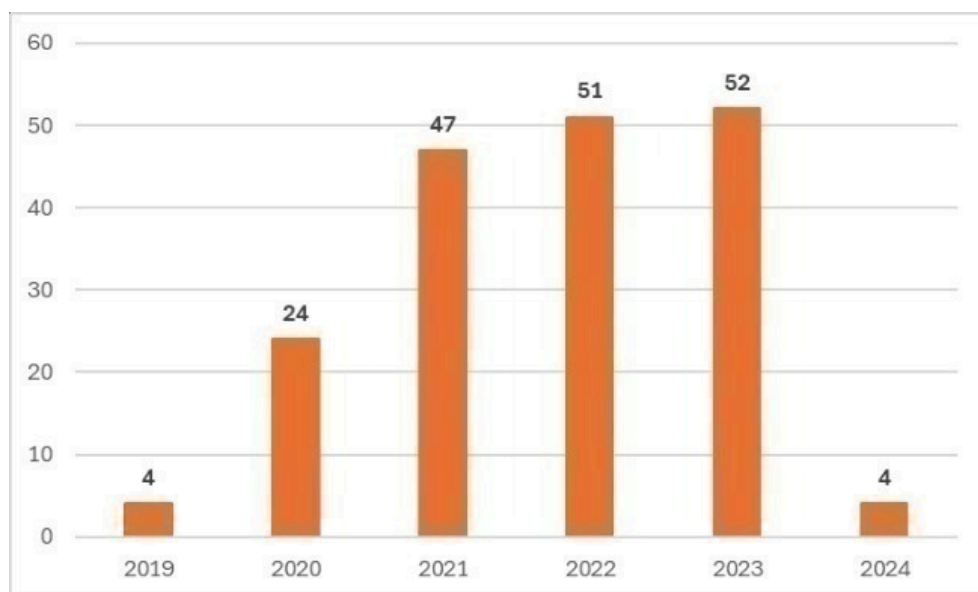
Alle 4 magtanvendelser i 2024 er foretaget på Odense Kommunes egne tilbud.

1 af magtanvendelserne var tilladt efter serviceloven. Den tilladte magtanvendelse handler om, at personalet har været nødt til at fastholde borgeren, for at afværge adfærd, der var til fare for borgeren selv.

I 3 tilfælde har forvaltningen vurderet, at magtanvendelsen ikke var tilladt. Disse tilfælde handler om, at personalet handlede overdrevent i forhold til situationen, eller at personalet foretog indgreb uden hjemmel i hverken serviceloven eller straffeloven.

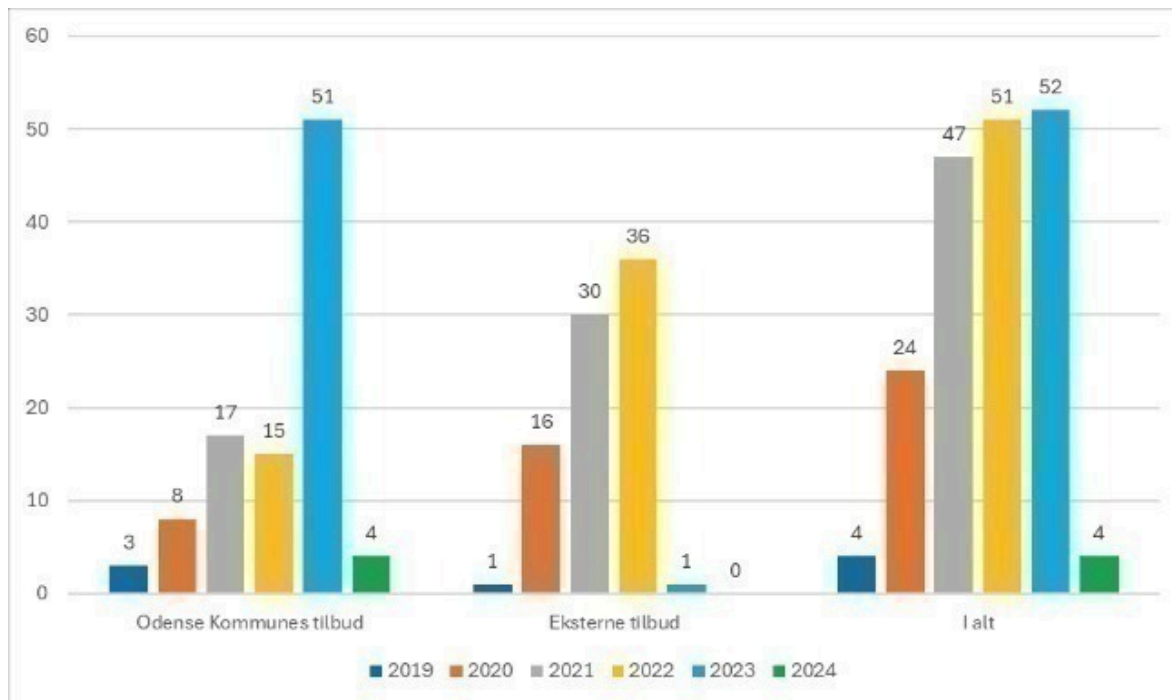
Figur 1 nedenfor viser, hvordan antallet af magtanvendelser har udviklet sig fra 2019-2024.

Figur 1. Udviklingen i antallet af magtanvendelser fra 2019-2024.



Figur 2 nedenfor viser, hvordan magtanvendelser fordeler sig på henholdsvis Odense Kommunes egne tilbud og eksterne tilbud de sidste 6 år. Da alle 4 magtanvendelser er sket i Odense Kommunes egne tilbud, har der ikke været magtanvendelser på eksterne tilbud i 2024.

Figur 2. Magtanvendelser fordelt på årstal og typen af tilbud.



De 4 magtanvendelser, der er indberettet i 2024, fordeler sig på 4 unikke borgere. Der har i løbet af året været 284 borgere på de tilbud, der retter sig mod borgere omfattet af reglerne for magtanvendelse. Det gælder midlertidige botilbud efter § 107 i serviceloven, botilbud efter § 108 i serviceloven samt forsorghjem efter § 110 i serviceloven. Det er ikke nødvendigvis alle borgere på de pågældende tilbud, der er omfattet af reglerne om magtanvendelse.

Tabel 1 nedenfor viser antallet af magtanvendelser, antallet af voksne udsat for en magtanvendelse, antallet af voksne på tilbud omfattet af regler om magtanvendelse samt andelen af borgere udsat for en magtanvendelse. Tabellen viser, hvordan dette fordeler sig på Odense Kommunes egne tilbud, eksterne offentlige tilbud og eksterne private tilbud.

Tabel 1. Antallet af magtanvendelser, antallet af voksne udsat for en magtanvendelse samt det samlede antal voksne anbragt på de tilbud, der er omfattet af reglerne om magtanvendelse.

	Antal magtanvendelser på voksenområdet	Antal voksne borgere, der har været udsat for en magtanvendelse	Antal voksne borgere på tilbud, der er omfattet af reglerne om magtanvendelse	Andel af borgere udsat for magtanvendelse
I alt	4	4	**284	1%
Odense Kommunes egne tilbud	4	4	156	3%
Eksterne tilbud - offentlige	0	0	68	0%
Eksterne tilbud - private*	0	0	108	0%

(*) Private tilbud omfatter alle eksterne tilbud, der ikke er kommunale eller regionale og omfatter bl.a. selvejende institutioner og civilsamfundstilbud.

(**) Nogle borgere har i 2024 været i flere forskellige typer tilbud, hvorfor der ikke summeres til 284.

Beskæftigelses- og Socialforvaltningen arbejder målrettet med at forebygge magtanvendelser og dermed nedbringe antallet af magtanvendelser.

Odense Kommunes egne tilbud

Alle tilbud under Beskæftigelses- og Socialforvaltningen har et stort fokus på at forebygge magtanvendelser. Forvaltningen arbejder sammen med tilbuddene målrettet på at forebygge og minimere antallet af magtanvendelser. Det sker bl.a. gennem efteruddannelse af medarbejderne og gennem systematisk arbejde med konfliktnedtrappende adfærd og risikovurdering af beboernes adfærd. For eksempel anvender en del af tilbuddene ”Mestringsskemaet”, der er en faglig metode med fokus på at forebygge vold, overgreb og selvskade.

Når der er sket en magtanvendelse, følger tilbuddets ledelse altid op på den. I opfølgningen er der fokus på, hvad den enkelte medarbejder kan lære af den situation, der førte til magtanvendelse. Der er også fokus på, hvad tilbuddet kan lære af situationen. På den måde bruger tilbuddene de enkelte magtanvendelser til læring, så de bedre kan forebygge magtanvendelser. Når et internt tilbud indberetter en magtanvendelse, foretager forvaltningen også altid en juridisk vurdering af, om magtanvendelsen er tilladt.

Forvaltningen arbejder løbende på at udvikle og forbedre praksis for håndtering af magtanvendelser. Det sker blandt andet gennem løbende evaluering og justering af de gældende instrukser for håndtering af magtanvender på de enkelte tilbud. Derudover arbejder forvaltningen også løbende på at sikre ensartet praksis på tværs af tilbud.

Eksterne tilbud

Eksterne tilbud omfatter både eksterne private tilbud, som er bl.a. selvejende institutioner og civilsamfundstilbud samt eksterne offentlige tilbud, som er regionale tilbud eller tilbud drevet af andre kommuner. Forvaltningen følger løbende med i, om der er udfordringer med magtanvendelser på de eksterne tilbud, som forvaltningen bruger til borgere fra Odense Kommune. Det sker ved at følge med i, hvor mange magtanvendelser de enkelte tilbud indberetter. Forvaltningen fører også et personrettet tilsyn. Her har forvaltningen fokus på, om den enkelte borger fra Odense Kommune trives. Forvaltningen har også fokus på, om der har været mange magtanvendelser mod den samme borger.

Når en magtanvendelse bliver indberettet, foretager forvaltningen altid en juridisk vurdering af, om magtanvendelsen er tilladt.

Samarbejdet med eksterne tilbud er aftalt i kontrakter mellem Odense Kommune og det pågældende tilbud. Magtanvendelser er et af de områder, som forvaltningen har fokus på, når forvaltningen indgår kontrakter med eksterne tilbud. Der er også fokus på magtanvendelser, når forvaltningen løbende følger op på de indgåede kontrakter. Opfølgningen sker blandt andet på dialogmøder mellem kommunen og tilbuddet.

I opfølgningen har forvaltningen fokus på at forebygge magtanvendelser. Derfor er forvaltningen meget opmærksom på tilbud, som har indberettet mange magtanvendelser. Forvaltningen går altid i dialog med tilbuddets ledelse, hvis et tilbud indberetter mange magtanvendelser. I dialogen er der fokus på, hvordan tilbuddet kan blive bedre til at forebygge magtanvendelser.

Forvaltningen har også et stort fokus på at sikre, at alle tilbud registrerer og indberetter alle magtanvendelser. Forvaltningen har derfor også opmærksomhed på tilbud, som ikke har indberettet nogen magtanvendelser, eller som har indberettet meget få magtanvendelser. Det kan nemlig betyde, at tilbuddet ikke har fået registreret og indberettet alle magtanvendelser. I sådanne tilfælde går forvaltningen også i dialog med tilbuddets ledelse.

Når forvaltningen skal tage stilling til, om kontrakten med et eksternt tilbud skal fornyes, er magtanvendelser et af de forhold, som der er fokus på. Hvis et tilbud har problemer med magtanvendelser, kan det betyde, at kontrakten ikke bliver fornyet. Forvaltningen forsøger dog altid først at løse problemerne gennem dialog med tilbuddet, jf. også ovenfor.

Der har ikke været magtanvendelser på eksterne tilbud i 2024.

Socialtilsynets rolle

Socialtilsynet fører minimum én gang om året et driftsorienteret tilsyn med sociale tilbud for at sikre, at tilbuddene har den fornødne kvalitet. Hvis en magtanvendelse sker på et socialt tilbud, som Socialtilsynet fører tilsyn med, skal den altid indberettes til Socialtilsynet.

Socialtilsynet bruger oplysningerne om magtanvendelser til at tilrettelægge sit tilsyn. Hvis et tilbud har mange magtanvendelser, kan det for eksempel betyde, at Socialtilsynet aflægger flere tilsynsbesøg på tilbuddet, eller at de har ekstra stort fokus på magtanvendelser i sit tilsyn med tilbuddet. Socialtilsynet kan også sætte et tilbud under skærpet tilsyn eller give et påbud.

Regeringen og en række andre partier i Folketinget har fremsat et lovforslag om en lovændring af lov om socialtilsyn, som afskaffer Socialtilsynets årlige driftsrettede tilsyn med sociale tilbud. Lovforslaget lægger i stedet op til, at Socialtilsynets tilsyn skal være risikobaserede og målrettet de tilbud, hvor der er indikationer på problemer med kvaliteten. Lovforslaget var i høring i januar og februar, og bliver forventeligt vedtaget i løbet af 2025, med forbehold for ændringer og eventuel forlængelse af processen.

Økonomi

Denne sag har ikke økonomiske konsekvenser for Odense Kommune.

Bilag

Bilag 1: Bestemmelser for magtanvendelse, nødværge og nødret

Bilag 2: Høringssvar fra Handicaprådet - Voksenområdet

Bilag 3: Høringssvar fra Udsatterådet ift. magtanvendelser

Webtilgængelige figurer

Punkt 5: Beretning om magtanvendelser over for børn og unge på det specialiserede socialområde i alderen 0-17 år

27.66.00-G01-1-24

Sagsresumé

Beskæftigelses- og Socialforvaltningen og Børn- og Ungeforvaltningen fremlægger her den årlige afrapportering af magtanvendelser over for børn og unge i alderen 0-17 år.

Byrådet får med sagen mulighed for at følge udviklingen i antallet af magtanvendelser over for de børn og unge under 18 år, som byrådet har ansvar for.

I 2024 er der indberettet 96 magtanvendelser på børn og unge mellem 0-17 år.

De 96 magtanvendelser er indberettet på 40 unikke børn og unge.

I 2023 blev der indberettet 130 magtanvendelser. Der er således sket et fald i antallet af indberettede magtanvendelser fra 2023 til 2024.

94 ud af de 96 magtanvendelser var tilladte magtanvendelser. De resterende 2 magtanvendelser var ikke tilladte magtanvendelser.

Sagen har været sendt i høring i Udsatterrådet og Handicaprådet. Høringssvarene fra de to råd er vedlagt sagen. Handicaprådet bemærker blandt andet, at der er relativt flere magtanvendelser på eksterne tilbud end kommunens egne tilbud, selvom forvaltningen reagerer på samme måde over for disse indberetninger. Handicaprådet bemærker, at de kan få den opfattelse, at eksterne tilbud har vanskeligere ved at håndtere magtanvendelsesproblematikker, end Odense Kommunes eget tilbud.

Effekt

Sagens karakter gør, at det ikke er relevant at vurdere effektskabende konsekvenser for Odensemålene.

Indstilling

Beskæftigelses- og Socialforvaltningen og Børn- og Ungeforvaltningen indstiller til respektive udvalg, at byrådet godkender beretningen om magtanvendelser på børne- og ungeområdet for 2024.

Beskæftigelses- og Socialudvalget anbefaler indstillingen.

Børn- og Ungeudvalget anbefaler indstillingen.

Rådmand Susanne Crawley Larsen deltog ikke under punktet.

Beslutning

Godkendt.

Sagsfremstilling

Når børn og unge under 18 år bliver anbragt udenfor hjemmet, er det kommunalbestyrelsen i bopælskommunen, der har ansvaret for barnet eller den unge. Den anbringende kommune skal løbende føre tilsyn med barnet eller den unge og sikre, at barnets eller den unges behov tilgodeses under anbringelsen. Anbragte børn og unge har samme rettigheder som alle andre børn og unge, og det er voksenansvarsloven, der sikrer deres retssikkerhed.

Voksenansvarsloven skal først og fremmest beskytte anbragte børn og unge mod overgreb og unødvendig magtanvendelse. I omsorgen for barnet eller den unge kan der imidlertid opstå situationer, hvor der opstår uoverensstemmelse mellem barnets eller den unges ønsker og personalets faglige vurdering af, hvad der er det bedste for barnet eller den unge.

I sådanne situationer skal der ske en afvejning af barnets eller den unges ret til med- og selvbestemmelse i forhold til retten til omsorg. Magtanvendelse kan være påkrævet for at sikre omsorgen for barnet eller den unge. Det kan for eksempel være i tilfælde, hvor barnet eller den unge har en selvskadende eller destruktiv adfærd, der gør, at vedkommende er til fare for sig selv eller for andre. I sådanne tilfælde kan det for eksempel være tilladt at fastholde eller føre et barn eller en ung til et andet opholdsrum. Det kan også være tilladt at undersøge barnet eller den unge eller vedkommendes opholdsrum.

En socialpædagogisk støtte, omsorg og pleje skal altid gå forud for brugen af magt. Personalet skal også altid benytte sig af den mindst indgribende løsning. Personalet skal med andre ord gøre alt for, at barnet eller den unge medvirker frivilligt, inden de anvender magt.

Personalet må således kun foretage magtanvendelser i bestemte og nøje definerede situationer. Derudover giver straffelovens regler om nødværge og nødret personalet mulighed for i ekstraordinære situationer at anvende magt for at afværge truende skader.

Den 1. juli 2024 blev reglerne i lov om voksenansvar for anbragte børn og unge ændret. Med ændringen er det blevet tilladt at inddrage mobiltelefoner og andet kommunikations- og spilleudstyr midlertidigt, fratage stoffer og alkohol samt undersøge barnet eller den unges person eller værelse. Der ses som følge af ændringerne indberetninger, der viser, at anbragte børn får undersøgt deres værelser og deres ejendele, lommer, tasker mv.

Bilag 1 beskriver bestemmelserne for tilladte magtanvendelser, herunder:

- Former for magtanvendelse, jf. voksenansvarsloven
- Reglerne om nødværge og nødret
- Hvem der må udøve magtanvendelse

Bilag 2 er en publikation fra Børne Rådet, som beskriver, med børne- og ungestemmer, hvad en magtanvendelse er, og hvordan børn og unge har det, når voksne laver magtanvendelser.

Afrapportering på magtanvendelser på børne- og ungeområdet (0-17 år) i Odense Kommune

I 2024 er der indberettet 96 magtanvendelser over for børn og unge mellem 0-17 år.

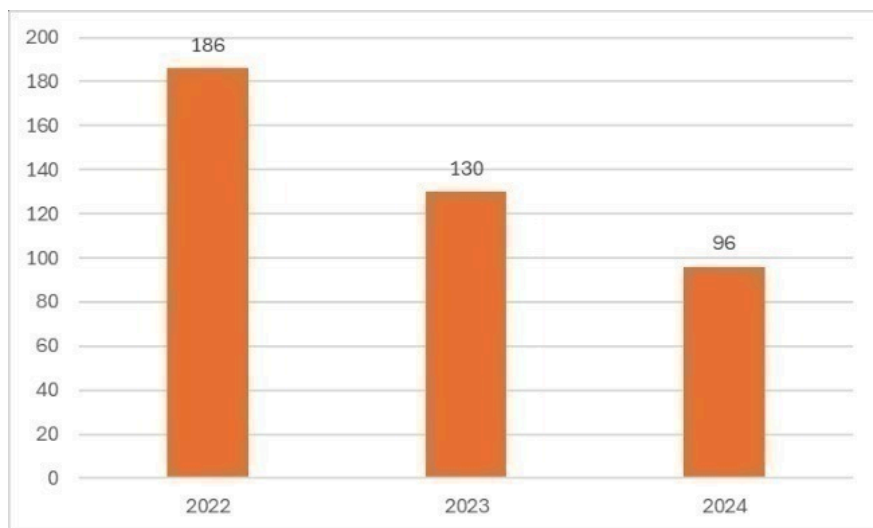
De 96 magtanvendelser er indberettet på 40 unikke børn og unge. Herunder 26 unikke børn mellem 0-14 år, og 14 unikke unge mellem 15-17 år. Ud af de 26 unikke børn mellem 0-14 år er 22 børn tilknyttet Børn- og Ungeforvaltningen, mens de resterende 4 er tilknyttet Center for Familier og Unge (CFU) Familierådgivningen i Beskæftigelses- og Socialforvaltningen. De 14 unikke unge mellem 15-17 år er alle tilknyttet Beskæftigelses- og Socialforvaltningen.

9 magtanvendelser er sket på Odense Kommunes interne tilbud. 32 magtanvendelser er sket på eksterne offentlige tilbud, mens 55 er sket på eksterne private tilbud.

94 ud af de 96 magtanvendelser er tilladte magtanvendelser. 2 magtanvendelser vedrørende 2 unikke børn og unge, vurderes ikke at være tilladte. Disse tilfælde handler om at personalet kunne have handlet mindre konfliktoptrappende, og at personalet foretog indgreb uden hjemmel i hverken serviceloven eller straffeloven.

Figur 1 viser udviklingen i antallet af magtanvendelser fra 2022-2024. Udviklingen viser, at antallet af magtanvendelser har været faldende siden 2022.

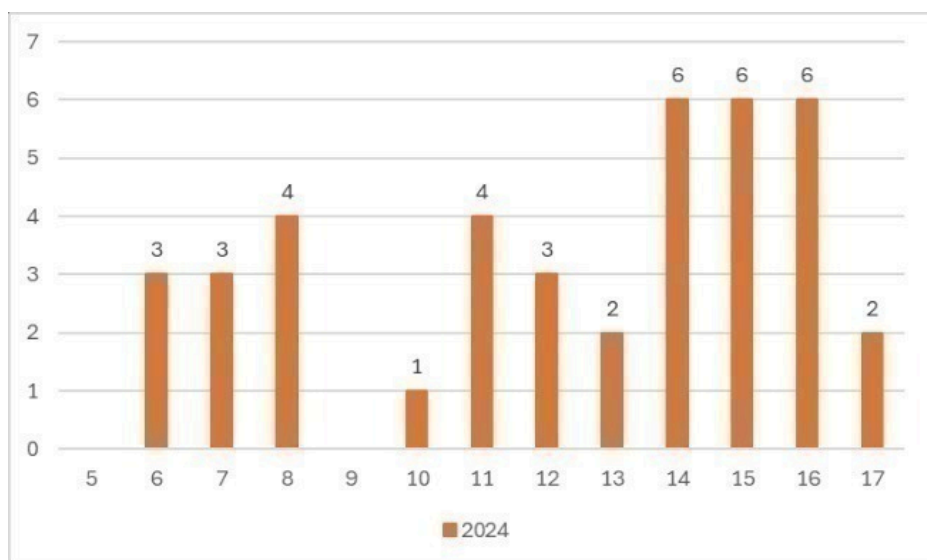
Figur 1. Udviklingen i antallet af magtanvendelser fra 2022-2024.



Figur 2 viser magtanvendelser fordelt på alder i 2024. Ingen børn i alderen 0-5 år blev udsat for magtanvendelse, mens 10 børn i alderen 6-9 år blev udsat for magtanvendelse.

I 2024 blev der foretaget flest magtanvendelser over for 16-årige (21 magtanvendelser). 11 af de 21 magtanvendelser, svarende til 52 %, er foretaget over for den samme 16-årige.

Figur 2. Antal magtanvendelser i 2024 fordelt på alder*



*De 96 magtanvendelser er foretaget over for 40 unikke børn og unge jf. aldersfordeling.

Figur 3 viser, hvordan magtanvendelserne fordeler sig pr. forvaltning på de forskellige typer af magtanvendelser i voksenansvarsloven. Lovgrundlaget fremgår af bilag 1.

Figur 3. Magtanvendelser fordelt på typen af magtanvendelse og forvaltning*

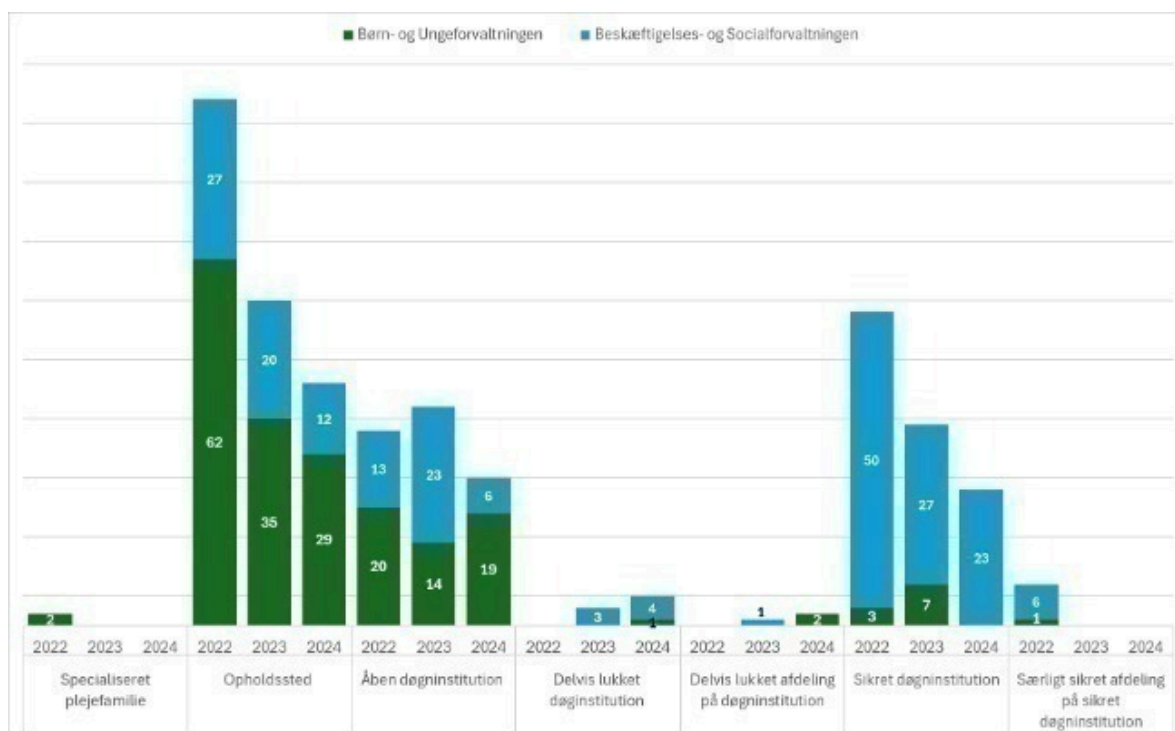


*De 96 magtanvendelser er foretaget over for 40 unikke børn og unge jf. aldersfordeling.

58 af magtanvendelserne i 2024 handler om, at personalet har fastholdt eller ført et barn eller en ung væk fra situationen for at undgå selvskade eller skade på andre. Det svarer til 59 % af magtanvendelserne.

Der har i 2024 været 23 magtanvendelser i forbindelse med undersøgelse af person eller opholdsrum. 21 af dem har været over for unge i alderen 15-17 år. Undersøgelse af person eller opholdsrum betyder, at personalet undersøger et anbragt barn eller en anbragt ung person eller opholdsrum. Det sker, hvis der er bestemte grunde til at antage, at barnet eller den unge er i besiddelse af effekter, som medfører, at ordens- og sikkerhedsmæssige hensyn ikke kan iagttages. Det kan fx være fordi, barnet eller den unge enten har haft besøg, eller har været uden for matriklen.

Figur 4. Magtanvendelser fordelt på anbringelsesform og forvaltning*



*De 96 magtanvendelser er foretaget over for 40 unikke børn og unge jf. aldersfordeling.

Figur 4 viser, hvordan magtanvendelserne i 2022, 2023 og 2024 er fordelt på anbringelsesform. De fleste magtanvendelser er foretaget over for børn og unge på opholdssteder, åbne døgninstitutioner og på sikrede institutioner.

Tabel 1 nedenfor viser antallet af magtanvendelser, antallet af unge udsat for en magtanvendelse, det samlede antal unge anbragt på de tilbud, der er omfattet af lov om voksenansvar samt andelen af borgere udsat for en magtanvendelse. Tabellen viser, hvordan dette fordeler sig på Odense Kommunes egne tilbud, eksterne offentlige tilbud og eksterne private tilbud.

Tabel 1. Antallet af magtanvendelser, antallet af unge udsat for en magtanvendelse, det samlede antal unge anbragt på de tilbud, der er omfattet af lov om voksenansvar samt andelen af borgere udsat for en magtanvendelse.

	Antal magtanvendelser over for unge i alderen 0-17 år	Antal unge i alderen 0-17 år, der har været udsat for en magtanvendelse	Antal unge i alderen 0-17 år anbragt på tilbud, der er omfattet af lov om voksenansvar	Andel af borgere udsat for magtanvendelse
I alt (BSF og BUF)	96	40	291	13%
<i>I alt (BSF)</i>	45	18	175***	10%
<i>Odense Kommunes egne tilbud</i>	0	0	18	0%
<i>Eksterne tilbud - offentlige</i>	28	7	27	25%
<i>Eksterne tilbud - private*</i>	17	11	144	7%
<i>I alt (BUF)</i>	51	22**	116***	18%
<i>Odense Kommunes egne tilbud (Løkkehus)</i>	9	2	16	12%
<i>Eksterne tilbud - offentlige</i>	4	3	14	21%
<i>Eksterne tilbud - private*</i>	38	22	95	23%

(*) Private tilbud omfatter alle eksterne tilbud, der ikke er kommunale eller regionale og omfatter bl.a. selvejende institutioner.

(**) Nogle børn har været på flere anbringelsestyper i løbet af 2024, hvorfor tabellen summerer til mere end 22 børn, når de tre tilbudstyper lægges sammen.

(***) Nogle børn har været anbragt flere steder i løbet af 2024, hvorfor tabellen summerer til mere end henholdsvis 175 unikke børn i Beskæftigelses- og Socialforvaltningen og 116 unikke børn i Børn- og Ungeforvaltningen.

Odense Kommunes eget tilbud - Løkkehus

Odense Kommune har ét eget tilbud til døgnanbragte børn og unge, Løkkehus. Her anbringes børn fra Odense Kommune såvel som fra andre kommuner.

På Løkkehus er der et stort fokus på at forebygge magtanvendelser. Videre er der et fagligt fokus på den rette visitation inden for målgruppen. Et barn vurderes dermed i forhold til den aktuelle børnegruppe på Løkkehus, så en god balance

sikrer trivsel bedst muligt.

Alle nye medarbejdere på Løkkehus introduceres til voksenansvarsloven og regler om magtanvendelser. Derudover er det siden 2019 sikret, at alle medarbejdere (faste og vikarer) er trænet i forhold til den nænsomme magtanvendelse, så der er en sikkerhed for både børn og voksne, hvis en magtanvendelse bliver nødvendig. Ligeledes er alle medarbejdere uddannet i konflikthåndtering.

Ovenstående tiltag har medført en markant nedgang i magtanvendelser fra 152 i 2019 til 4 i 2023. Alle 4 magtanvendelser var tilladte. I 2024 var der i alt 9 magtanvendelser, som alle var tilladte. Det bemærkes, at ét barn godt kan opleve flere magtanvendelser.

Eksterne tilbud

Eksterne tilbud omfatter både eksterne private tilbud, som er bl.a. selvejende institutioner samt eksterne offentlige tilbud, som er regionale tilbud eller tilbud drevet af andre kommuner. Forvaltningerne følger løbende med i, om der er udfordringer med magtanvendelser på de eksterne tilbud, som forvaltningen bruger til børn og unge fra Odense Kommune. Det sker ved at følge med i, hvor mange magtanvendelser de enkelte tilbud indberetter på Odense Kommunes anbragte børn. Forvaltningerne fører også et personrettet tilsyn. Her har forvaltningerne fokus på, om det enkelte barn eller unge fra Odense Kommune trives.

Når en magtanvendelse bliver indberettet til Socialtilsynet og Odense Kommune, foretager forvaltningen altid en juridisk og faglig vurdering af, om magtanvendelsen er tilladt.

Magtanvendelser er et af de områder, som forvaltningerne har fokus på, når de matcher et barn til et anbringelsessted samt, når forvaltningerne indgår kontrakter med eksterne tilbud. Forvaltningerne er meget opmærksomme på tilbud, som har indberettet mange magtanvendelser. Forvaltningerne går altid i dialog med tilbuddets ledelse, hvis et tilbud indberetter mange magtanvendelser. I dialogen er der fokus på, hvordan tilbuddet kan blive bedre til at forebygge magtanvendelser.

Socialtilsynets rolle

Socialtilsynet fører minimum én gang om året et driftsorienteret tilsyn med sociale tilbud for at sikre, at tilbuddene har den fornødne kvalitet. Hvis en magtanvendelse sker på et socialt tilbud, som Socialtilsynet fører tilsyn med, skal den altid indberettes til Socialtilsynet.

Socialtilsynet bruger oplysningerne om magtanvendelser til at tilrettelægge sit tilsyn. Hvis et tilbud har mange magtanvendelser, kan det for eksempel betyde, at Socialtilsynet aflægger flere tilsynsbesøg på tilbuddet eller, at de har ekstra stort fokus på magtanvendelser i sit tilsyn med tilbuddet. Socialtilsynet kan også sætte et tilbud under skærpet tilsyn eller give et påbud.

Regeringen og en række andre partier i Folketinget har fremsat et lovforslag om en lovændring af lov om socialtilsyn, som afskaffer Socialtilsynets årlige driftsrettede tilsyn med sociale tilbud. Lovforslaget lægger i stedet op til, at Socialtilsynets tilsyn skal være risikobaserede og målrettet de tilbud, hvor der er indikationer på problemer med kvaliteten. Lovforslaget var i høring i januar og februar, og forventes vedtaget i løbet af 2025, med forbehold for ændringer og eventuel forlængelse af processen.

Økonomi

Denne sag har ikke økonomiske konsekvenser for Odense Kommune.

Bilag

Bilag 1: Bestemmelser for magtanvendelse, nødværge og nødret

Bilag 2: Børne Rådet: Undersøgelse om magtanvendelser blandt børn og unge, der er anbragt uden for hjemmet

Bilag 3: Høringssvar fra Handicaprådet - Børne- og ungeområdet

Bilag 4: Høringssvar fra Udsatterådet ift. magtanvendelser

Webtilgængelige figurer

Punkt 6: Godkendelse af Ældre- og Handicapforvaltningens magtanvendelser i 2024

00.15.00-K01-10-25

Sagsresumé

I denne sag skal udvalget behandle Ældre- og Handicapforvaltningens årlige indberetning over magtanvendelse for 2024. Indberetningen skal efterfølgende godkendes i byrådet.

I Ældre- og Handicapforvaltningen er der i 2024 blevet indberettet 492 tilfælde af magtanvendelser for i alt 79 borgere. Det er en stigning i forhold til 2023, hvor der blev indberettet 324 magtanvendelser. Stigningen skyldes især magtanvendelse for borgere, der er placeret i forløb Vedvarende Sygdomsudvikling. Stigningen kan henføres til få personer.

Der er indberettet 37 tilfælde af magtanvendelse, som falder uden for servicelovens regler for magtanvendelse. Det er et betydeligt fald sammenlignet med 2023, hvor tallet var 90.

I 2024 var der ca. 13.500 borgere, som fik indsatser inden for Ældre- og Handicapforvaltningens område. Opgørelsen omhandler både Odense-borgere i egne tilbud og Odense-borgere visiteret til tilbud i en anden kommune samt Odense-borgere i private tilbud.

Magtanvendelse vil være en sidste udvej, når borgeren er ude af stand til at handle fornuftigt eller overskue konsekvenserne af sine handlinger. Behovet for anvendelse af magt vil uundgåeligt opstå i situationer, hvor en borger udsætter sig selv eller andre for fare eller uværdige situationer. Det er et prioriteret mål for forvaltningen, at vi gør, hvad vi kan for at forebygge anvendelsen, og at vi udelukkende anvender magt, når det er påkrævet, eller der ikke er andre muligheder.

Beskæftigelses- og Socialforvaltningen udarbejder også en beretning om magtanvendelser på voksenområdet, som Beskæftigelses- og Socialudvalget har ansvaret for. Byrådet præsenteres for de to beretninger på samme byrådsmøde.

Høringssvar fra Ældrerådet og Handicaprådet er vedlagt som bilag.

Effekt

Sagen har ingen konsekvenser for Odensemålene.

Indstilling

Ældre- og Handicapforvaltningen indstiller til udvalget, at byrådet godkender indberetningerne over magtanvendelser for 2024.

Ældre- og Handicapudvalget anbefaler indstillingen.

Beslutning

Godkendt.

Sagsfremstilling

Baggrund

Landets kommuner er, ifølge serviceloven, forpligtet til årligt at lave en indberetning over de magtanvendelser, der har været i kommunen. Denne sag omhandler indberetningen af de magtanvendelser, der har fundet sted i 2024 i Ældre- og Handicapforvaltningen.

Hvilke borgere er omfattet af regler om magtanvendelse

Reglerne om brug af magt gælder i forhold til voksne med betydelig og varig nedsat psykisk eller kognitiv funktionsevne. De fleste af reglerne er fælles for hele målgruppen, men nogle af reglerne er opdelt i forhold til to målgrupper. Det drejer sig om følgende:

- Voksne med betydelig og varig nedsat funktionsevne, der ikke er en konsekvens af demens eller lignende.
- Voksne med betydelig og varig nedsat funktionsevne, som er en konsekvens af demens eller lignende.

Borgerne skal desuden have indsatser efter §§ 83-87 eller §§ 103-104 i serviceloven, før de er omfattet af reglerne for brug af magtanvendelse. Indsatserne efter §§ 83-87 omfatter personlig hjælp, omsorg og pleje. Det vil sige borgere på botilbud og plejehjem. Indsatserne efter §§ 103-104 omfatter samværs- og aktivitetstilbud på handicapområdet.

Reglerne i serviceloven giver plejepersonalet mulighed for at bruge en række foranstaltninger, der har karakter af magtanvendelse. Inden magtanvendelse bliver anvendt, skal personalet gøre, hvad der er muligt for at opnå borgerens frivillige medvirken.

Magtanvendelsesforanstaltningen skal stå i rimeligt forhold til det, der forsøges opnået. Foranstaltningerne må aldrig erstatte omsorg, pleje og socialpædagogisk bistand. Magtanvendelse skal ske så skånsomt og kortvarigt som muligt.

Hvem må udøve magtanvendelse

I situationer, hvor der er akut behov for handling, er det personalet, som kan iværksætte magtanvendelse. Det kan for eksempel være i en situation, hvor borgeren udsætter sig selv eller andre for en farlig situation, eller ved voldelig adfærd. Foranstaltningerne bliver efterfølgende vurderet af den pågældende forløbschef i Ældre- og Handicapforvaltningen.

Når magtanvendelsen ikke knytter sig til en akut situation, skal den godkendes af en forløbschef i Ældre- og Handicapforvaltningen inden foranstaltningen bliver sat i gang. Det kan for eksempel være godkendelse af låsning af yderdøre og vinduer.

Magtanvendelser, der falder uden for reglerne i serviceloven

Kommunens personale kan alene anvende magt under de betingelser, der er fastlagt i serviceloven. Der er en skarp adskillelse mellem magtanvendelse efter serviceloven og efter sundhedsloven, hvor magtanvendelse efter sundhedsloven kun kan ske i behandlingsregi under ansvar af en læge.

Det er et krav for magtanvendelse efter serviceloven, at der er risiko for borgerens liv og helbred. For eksempel i forbindelse med tandbørstning skal det være dokumenteret, at der er tale om alvorlig betændelse eller borgerens ernæringsmæssige situation er truet. Kommunens personale kan ikke bruge magt til forebyggende tandpleje.

Indberetninger af magtanvendelser, der er vurderet til at være uden for serviceloven, kan være begrundet i nødret/nødværge. Nødret/nødværge skal altid betragtes som en sidste udvej. Det kan blandt andet dække over, at personalet har brudt døren ind til en borger, da der var frygt for, at borgeren ville gøre skade på sig selv. Der kan desuden være eksempler på brug af tvang, som burde være behandlet efter sundhedslovens regler om brug af magt ved behandling.

Bliver der indberettet tilfælde af magtanvendelse, der falder udenfor servicelovens regler, bliver lederen af stedet informeret herom. Lederen af stedet har ansvar for at håndtere situationen med sit personale eventuelt med hjælp fra den faglige koordinator (demenskoordinator eller myndighedssagsbehandler). Der skal igangsættes tiltag til at forebygge lignende situationer, for eksempel gennem Marte Meo-metoden (der hjælper med at afklare, hvad den demente har brug for) på demensområdet.

Hvis magtanvendelsen ikke har hjemmel i hverken serviceloven eller i reglerne om nødret/nødværge, må det overvejes, om der er sket en strafbar handling i forbindelse med magtanvendelsen. Forvaltningen har ikke kendskab til, at der er sket strafbare handlinger i forbindelse med den magtanvendelse, der er blevet indberettet i 2024. Dette gælder både magtanvendelser med og uden hjemmel i serviceloven.

Magtanvendelser i Ældre- og Handicapforvaltningen 2024

I Ældre- og Handicapforvaltningen er der i 2024 blevet indberettet 492 tilfælde af magtanvendelse fordelt på 79 borgere. Ud af de 492 tilfælde er der indberettet 37 tilfælde af magtanvendelse, som falder uden for servicelovens regler for magtanvendelse. De 37 tilfælde er primært begrundet i nødret/nødværge. I 2024 fik ca. 13.500 borgere en indsats inden for Ældre- og Handicapforvaltningens område. Opgørelsen over magtanvendelser omfatter Odense-borgere bosat i Odense Kommune og Odense-borgere, der bor i botilbud i andre kommuner eller i private tilbud.

Af nedenstående skema fremgår den samlede opgørelse over magtanvendelser i Ældre- og Handicapforvaltningen i 2024. Skemaet i bilaget indeholder også tallene for 2023, så der er mulighed for at sammenligne. Der er en stigning i forhold til 2023, hvor der blev indberettet 324 tilfælde af magtanvendelse. Det er især en stigning indenfor § 124d, der dækker over fastholdelse/føren til et andet lokale og § 136c, der dækker over fastholdelse i hygiejne-situationer, hvor der har været en stigning.

Stigningen kan henføres til få personer og sker typisk som led i en fremskreden demens, hvor magtanvendelse i forhold til hygiejne er nødvendigt for at sikre borgerens helbred og undgå omsorgssvigt. I tilfælde hvor fastholdelse/føren efter servicelovens § 124d er registreret, er der også tale om få borgere, hvor magtanvendelse har været nødvendig for at undgå farlige situationer. Dette kunne for eksempel være, hvis borgeren har ønsket at forlade sit botilbud, men ikke har været i stand til at tage vare på sig selv og/eller har været til fare for sine omgivelser.

Diagram 1. Udviklingen i antallet af magtanvendelser med hjemmel og uden hjemmel i serviceloven, ÆHF 2021-2024*

§128 f** Låsning og sikring af udendørs låger	0	0	0	0	0	1	1	-
§§ 129 og 129a Flytning uden samtykke (ikke- demente)	0	1	3	0	0	0	4	6
§136a Fasthold i hygiejnesituationer (ikke-demente)	3	1	2	5	2	0	12	25
§136c Fasthold i hygiejnesituationer (demente)	6	0	0	216	1	0	223	75
§136d Fasthold ved konfliktsituationer (demente)	0	0	0	1	0	0	1	3
§136f Flytning uden samtykke (demente)	0	1	1	31	0	0	33	26
§ 137a-d Besøgsrestriktioner	0	0	0	0	0	0	0	0
§ 137e-j Fuldbordelse af strafferetlige foranstaltninger	0	0	0	0	0	0	0	0
Andre tilfælde af magtanvendelse som ikke har hjemmel i serviceloven	16	2	0	5	6	8	37	90
I alt	79	30	9	258	55	61	492	324

*§§ 125 og 128 er bestemmelser, der er udvidet i 2024.

**§§ 125d, 125e og 125f er nye bestemmelser, der er trådt i kraft i 2024.

Tabel 2. Skema over magtanvendelser fordelt på tilbud, Ældre- og Handicapforvaltningen 2024

Tilbud	Antal magtanvendelser på ældre- og handicapområdet*	Antal voksne borgere, der har været udsat for en magtanvendelse	Antal visiterede borgere til tilbud, hvor der har været registreret magtanvendelse**	Andel af borgere udsat for en magtanvendelse
Odense Kommunes egne tilbud	339	42	1327	3,2 %
Eksterne tilbud -	55	29	69	42,0 %

Offentlige				
Eksterne tilbud - Private	61	8	15	53,5 %
I alt	455	79	1411	5,3 %

*Vi har ikke talt borgere med, der er flyttet uden samtykke jf. § 129 og § 136f, da magtanvendelsen er en myndighedsbeslutning, der ikke er foregået på tilbuddet.

**Vi kan ikke tælle borgere fra andre kommuner i tilbuddene. Derfor har vi optalt det antal borgere, som er visiteret af ÆHF til tilbuddet. I ÆHF har vi tilbud, der både rummer borgere, der er omfattet af reglerne om magtanvendelse og borgere, der falder udenfor reglerne om magtanvendelse. Tilbud, hvor der ikke har været registreret magtanvendelser i 2024, er ikke talt med, f.eks. de fleste hjemmeplejegrupper.

Det er forvaltningens vurdering, at det ligeledes er væsentligt at være opmærksom på, at det er normalt, at der er udsving i antallet af magtanvendelser fra år til år. En borger/sagsforløb kan have stor betydning for det samlede billede. Det er derfor tydeliggjort i skemaet dels, hvilken type af magtanvendelse, der er tale om, og dels hvilket forløb, der er tale om, for at give et så nuanceret billede som muligt af de indberettede magtanvendelser. Borgere, der er i eksterne offentlige tilbud og private tilbud har ofte meget komplekse udfordringer, hvilket også kan være med til at forklare en øget forekomst af magtanvendelse på disse tilbud.

Magtanvendelser, som bliver foretaget over for Odense-borgere i botilbud i andre kommuner, bliver sendt til Odense Kommune til godkendelse. Magtanvendelser, som bliver udøvet i tilbud under Region Syddanmark, bliver indberettet til regionen.

Når der foretages magtanvendelser på det specialiserede socialområde, er den pågældende leder for stedet forpligtet til at sende indberetningen til Socialtilsynet. Lederen er forpligtet til at notere indsendelsen med dato og klokkeslæt i indberetningen.

Eksempler på magtbestemmelser er vedlagt som bilag.

Ændringer i magtanvendelsesreglerne i 2024

Pr. 1 juli 2024 trådte en række nye bestemmelser i servicelovens kapitel om magtanvendelse i kraft. De nye regler indeholder ændringer til de nuværende magtanvendelsesregler, bl.a. indførelse af flere muligheder for brug af magt til for eksempel aflåsning af døre. I samme lovændring er vedtaget en række yderligere ændringer, der er trådt i kraft pr. 1. januar 2025, som bl.a. tillader brug af kameraovervågning. Lovændringerne indeholder desuden lempelse af betingelserne for nogle af de nuværende magtanvendelsesforanstaltninger, bl.a. anvendelse af stofselser i videre omfang end tidligere.

De nye regler for 2024 er inkluderet i tabel 1, der viser opgørelsen over magtanvendelser i Ældre- og Handicapforvaltningen. For regler, der er trådt i kraft i 2024, er der i alt en enkelt registreret magtanvendelse efter § 124f, der omhandler låsning og sikring af udendørs låger. For de bestemmelser, der er udvidede i 2024, er der registreret 18 tilfælde af magtanvendelse, der vedrører § 128, der omfatter bløde stofselser og § 125, der omfatter særlige døråbnere.

Forvaltningens tiltag for at reducere magtanvendelser

Handleplaner

På den arbejdsplads, hvor magtanvendelsen er foretaget, skal der være en dialog om indgrebet, hvor støtten og de metoder der anvendes drøftes med henblik på at forebygge magtanvendelser.

Handleplaner er derudover et centralt værktøj i forebyggelsen af magtanvendelser. Handleplanen skal beskrive de overvejelser og socialpædagogiske metoder, som skal tages i anvendelse for at begrænse brugen af magt.

På plejehjemmene udarbejdes faglige handleplaner i forbindelse med alle magtanvendelsesforanstaltninger, jf. serviceloven. Udarbejdelsen af faglige handleplaner har medført, at der i nogle tilfælde er fundet frem til andre socialpædagogiske metoder, så magtanvendelser er undgået.

I Forløb Sindslidelse udarbejdes i særlige tilfælde handleplaner til forebyggelse af magtanvendelse i borgerens journal.

I Forløbene Medfødt hjerneskade og Erhvervet hjerneskade udarbejdes handleplaner, når der gives tilladelse til magtanvendelse i hygiejnesituationer.

Undervisning i magtanvendelsesregler og indberetning

Forvaltningens konsulenter og demenskoordinatorer yder løbende rådgivning, og der foretages løbende opfølgning i forhold til de indberettede magtanvendelser. Forvaltningens juridiske konsulent involveres ligeledes ved behov, bl.a. med tilbud om undervisning i

reglerne for magtanvendelse og indberetning.

Derudover har forvaltningen oprettet et obligatorisk e-learningkursus for medarbejdere og ledere i magtanvendelse. Kurset sikrer, at alle medarbejdere får den nødvendige grundviden. Kurset skaber bevidsthed om den personlige friheds ukrænkelighed og grundreglen om, at det som udgangspunkt ikke er tilladt at anvende magt. Der sættes fokus på de situationer, hvor omsorg, værdighed, tryghed eller hensynet til andre, alligevel kan gøre det nødvendigt at anvende magt samt de regler og principper, der skal overholdes, når det sker. Det giver tryghed i hverdagen og styrker retssikkerheden for borgerne.

Den løbende undervisning i viden om magtanvendelse understøtter også, at magtanvendelser uden hjemmel i serviceloven ikke finder sted. Forvaltningen finder det i den sammenhæng relevant at fremhæve faldet i antallet af magtanvendelser, som ikke har hjemmel i serviceloven.

Forvaltningens arbejde med eksterne tilbud om deres indberettede magtanvendelse

Ældre- og Handicapforvaltningen har en praksis, hvor de sender vurderinger af indberettede magtanvendelser til eksterne tilbud. Dette giver tilbuddene mulighed for at lære og forbedre deres praksis. Derudover kontakter forvaltningen tilbuddet for en drøftelse, hvis magtanvendelsen ligger uden for normen. For at styrke forebyggelse og håndtering af magt tilbydes sparring og undervisning til alle tilbud, hvor der er Odense-borgere involveret.

Når der indberettes magtanvendelse, vurderer en konsulent i Ældre- og Handicapforvaltningen indberetningen og sender sin vurdering til rådgiveren. Rådgiveren kan derefter vurdere, om indgrebet har betydning for borgerens indsats og indtænke handleplansmål med henblik på forebyggelse af eventuel fremtidige magtanvendelser. I sager med mange magtanvendelser eller bemærkelsesværdige indgreb kontakter konsulenten rådgiveren for en drøftelse af sagen. Desuden kan konsulenten deltage i uanmeldte besøg på tilbud for at give bedst mulig sparring inden for forebyggelse og håndtering af magt.

Økonomi

Denne sag har ikke økonomiske konsekvenser for Odense Kommune.

Bilag

Bilag 1. Udviklingen i antallet af magtanvendelser i Ældre- og Handicapforvaltningen, 2021-2024

Bilag 2. Eksempler på magtbestemmelser

Bilag 3. Ældreraadets høringssvar - magtanvendelser 2024

Bilag 4. Handicaprådets høringssvar - magtanvendelser 2024

Punkt 7: Nye regler om erstatning for tabt arbejdsfortjeneste til byrådsmedlemmer

81.14.10-P21-1-25

Sagsresumé

Med virkning fra den 1. januar 2026 ændres reglerne i den kommunale styrelseslov vedrørende byrådsmedlemmernes mulighed for at vælge vederlagsformen dokumenteret tabt arbejdsfortjeneste.

Hidtil har det enkelte byrådsmedlem haft en ret til at vælge at modtage erstatning for dokumenteret tabt arbejdsfortjeneste mod reduktion i det faste vederlag, som alle byrådsmedlemmer modtager. Fremover bliver det imidlertid op til det siddende byråd at beslutte, om det overhovedet skal være muligt at vælge denne vederlagsform i den kommende funktionsperiode.

Hvis ikke det afgående byråd senest seks måneder før funktionsperiodens udløb træffer beslutning om, at det for den kommende funktionsperiode fortsat skal være muligt at vælge vederlagsformen dokumenteret tabt arbejdsfortjeneste, vil byrådsmedlemmerne i den kommende funktionsperiode ikke have mulighed for at vælge denne vederlagsform.

De nye regler træder som ovenfor nævnt først i kraft den 1. januar 2026, men der er indført en overgangsperiode, hvor det siddende byråd inden 30. juni 2025 skal tage stilling til, hvad der skal gælde for det kommende byråd.

Der er med de ændrede regler samtidig indført en mulighed for, at byrådet kan beslutte, at valg af dokumenteret tabt arbejdsfortjeneste skal være betinget af, at der fremlægges en revisorerklæring som dokumentation for den tabte arbejdsfortjeneste. Dette krav kan stilles generelt eller til udvalgte grupper - fx til byrådsmedlemmer, der er selvstændigt erhvervsdrivende, og som kan have vanskeligt ved på anden måde at dokumentere sit tab.

Der skal med denne sag tages stilling til, om de kommende byrådsmedlemmer som hidtil skal have mulighed for at vælge tabt arbejdsfortjeneste som vederlagsform, herunder om det skal være betinget af, at der fremlægges dokumentation i form af en revisorerklæring generelt eller for udvalgte grupper.

Der er aktuelt ikke nogen af byrådets medlemmer, der har valgt ordningen dokumenteret tabt arbejdsfortjeneste, og det har i de seneste byrådsperioder været ganske få, hvis overhovedet nogen, der har benyttet sig af denne vederlagsform. Dette skal formentlig ses i lyset af, at det faste vederlag aktuelt reduceres med 26.056,38 kr. årligt ved valg af ordningen, ligesom der er en øvre grænse for det beløb, der kan udbetales pr. dag i tabt arbejdsfortjeneste, jf. nærmere i sagsfremstillingen. Det er således Borgmesterforvaltningens erfaring, at det er de færreste, for hvem ordningen er en fordel.

Effekt

Sagens karakter gør, at det ikke er relevant at vurdere effektskabende konsekvenser for Odensemålene.

Indstilling

Borgmesterforvaltningen indstiller til Økonomiudvalget, at byrådet godkender:

1. Det skal i den kommende byrådsperiode være muligt at vælge vederlagsformen dokumenteret tabt arbejdsfortjeneste for ét regnskabsår ad gangen.
2. Der stilles krav om fremlæggelse af revisorerklæring som dokumentation for tabt arbejdsfortjeneste for de byrådsmedlemmer, der er selvstændigt erhvervsdrivende.

Økonomiudvalget anbefaler Borgmesterforvaltningens indstilling.

Beslutning

Godkendt.

Sagsfremstilling

Valg af vederlagsform skal foretages forud for og med virkning for mindst ét regnskabsår ad gangen.

Hvis et byrådsmedlem vælger vederlagsformen dokumenteret tabt arbejdsfortjeneste, reduceres det faste vederlag aktuelt med 26.056,38 kr. årligt mod at der udbetales erstatning for dokumenteret tabt arbejdsfortjeneste i forbindelse med deltagelse i møder, kurser, seminarer mv. i overensstemmelse med reglerne i kommunestyrelsesloven. De nærmere regler er beskrevet i Odense Kommunes vederlagsvejledning, som kan findes på Byrådsportalen og på kommunens hjemmeside.

Erstatning for tabt arbejdsfortjeneste kan maksimalt udgøre det femdobbelte af diætsatsen for møder af ikke over 4 timers varighed. Denne sats udgør aktuelt 455 kr., og det tab, der aktuelt maksimalt kan erstattes pr. dag, udgør derfor 2.275 kr.

Udbetalingen af tabt arbejdsfortjeneste forudsætter, at der er lidt et tab i forbindelse med varetagelsen af hvervet, og at dette tab kan dokumenteres. Retten til erstatning omfatter alle økonomiske ydelser, der mistes ved fraværet, herunder feriegodtgørelse og manglende pensionsindbetalinger mv. Erstatning ydes for selve mødetiden mv. og den samlede rejsetid i forbindelse med mødet.

For lønmodtagere kan dette tab normalt dokumenteres via en lønseddel eller en erklæring fra arbejdsgiveren, hvoraf der fremgår et løntræk svarende til den tid, der er brugt på det kommunale hverv inkl. transport.

Derimod kan det være mere vanskeligt at dokumentere et tab for selvstændigt erhvervsdrivende, som driver virksomhed i selskabsform eller som enkeltmandsvirksomheder. I disse tilfælde vil det tab, der lides i anledning af varetagelsen af det kommunale hverv, i mange tilfælde ikke give sig udtryk i en reduceret indtjening, men vil i stedet komme til udtryk som et formuetab i selskabet eller virksomheden. Et dokumenteret formuetab i selskabet eller virksomheden, der skyldes byrådsmedlemmets varetagelse af sit kommunale hverv, berettiger også til tabt arbejdsfortjeneste.

I modsætning til tidligere kan det med de ændrede regler nu kræves som generel betingelse for overhovedet at kunne vælge ordningen dokumenteret tabt arbejdsfortjeneste, at det enkelte byrådsmedlem som dokumentation for sit tab fremlægger en revisorerklæring fra en uafhængig revisor, der er godkendt efter revisorloven.

Afgrænsningen af, hvilke grupper af byrådsmedlemmer kravet om revisorerklæring skal gælde for, skal være sagligt begrundet. Dette krav vil i almindelighed være opfyldt, hvis byrådet vælger kun at stille dette krav til eksempelvis selvstændigt erhvervsdrivende som følge af de særlige forhold, der gør sig gældende for disse, jf. ovenfor.

Hvis der stilles krav om fremlæggelse af en revisorerklæring, som betingelse for at kunne vælge dokumenteret tabt arbejdsfortjeneste, er der med de ændrede regler i kommunestyrelsesloven samtidig indført en bestemmelse om, at det enkelte byrådsmedlem skal godtgøres de udgifter, der er forbundet med indhentelse af revisorerklæringen.

Det er Borgmesterforvaltningens anbefaling, at det i den kommende byrådsperiode fortsat skal være muligt at vælge vederlagsformen dokumenteret tabt arbejdsfortjeneste, ligesom det anbefales, at der stilles krav om, at de byrådsmedlemmer, der måtte vælge ordningen, og som er selvstændige erhvervsdrivende, skal fremlægge en revisorerklæring som dokumentation for tabet.

Der skal være tale om en erklæring fra en uafhængig revisor, der er godkendt efter revisorloven.

Erklæringen skal redegøre for den beløbsmæssige opgørelse af det lidt tab, og skal endvidere sandsynliggøre, at der er lidt et tab som opgjort. Det skal herunder sandsynliggøres, at vedkommende ville have udført arbejde på tidspunktet for deltagelse i det enkelte kommunale møde mv.

Økonomi

Denne sag har ikke yderligere økonomiske konsekvenser i forhold til, hvad der aktuelt er gældende. Dog kan der blive tale om mindre udgifter til eventuelle revisorerklæringer, jf. sagsfremstillingen.

Denne udgift afholdes inden for Økonomiudvalgets samlede ramme.

Punkt 8: Lukket: Ejer- og driftsforhold på Odense Havn

82.01.00-A00-1-25

**Punkt 9: Lukket: Ændring af deklaration på Balletskolens ejendom
beliggende Jernbanegade 20, Odense C**

82.00.00-000-51-25

Punkt 10: Lukket: Salg af erhvervsareal Hvilehøjvej

13.06.02-P19-19-24

Punkt 11: Lukket: Køb af landbrugsjord

04.10.10-P20-1-25