

REFERAT By- og Kulturudvalget 2018-2021 d. 27-04-2021

Mødedato Tirsdag d. 27. april 2021 kl. 08:30

Mødested Slottet, Rosen, Indgang C, 1. sal

Indholdsfortegnelse

Ny boligsocial helhedsplan for Korsløkken, Rising og Ejerslykke.....	3
Ansøgning om støtte til og kommunal garanti for det almene boligprojekt Enggade (Viften).....	9
Frigivelse af anlægsøkonomi til etape 1 af nyt byrum i Kottesgade.....	16
Bevarende lokalplan for Gerthasminde. Lokalplan nr. 0-1017 til endelig vedtagelse.....	21
Udvidelse af Dalum Vandværk. Lokalplan nr. 5-1006 og kommuneplantillæg nr. 7 til offentlig høring.....	28
Boliger på Østre Kaj, Odense Havn (Pakhuskajen). Forslag til kommuneplantillæg nr. 5 og forslag til...	32
Boligbebyggelse ved Højager, Næsby. Forudgående høring for ændring af kommuneplanen. Fornyet...	39
Fordeling af midler til foreningslivet i Vollsmose.....	44
Opdatering af Handleplan for Danmarks Grønneste Storby.....	50
Servicemål og sagsbehandlingstider på BBR og byggesagsområdet.....	56
Bæredygtig omdannelse af vandløbet Everenden.....	60
Økonomiopfølgning pr. 1/4 på By- og Kulturudvalgets serviceområde.....	64
Indgåede aftaler på kulturområdet 2021.....	68
Orientering om administrativt fremsendt høringssvar på høring af forslag til Råstofplan 2020 fra Re...	73
Orientering om trafikale analyse i Skibhuskvarteret.....	75
Orientering om revision af ”Byens Gulv”.....	76
Aktuelle sager.....	77

Punkt 1: Ny boligsocial helhedsplan for Korsløkken, Rising og Ejerslykke

03.02.00-A00-9-19

Resume

Den nuværende boligsociale helhedsplan for Korsløkken, Rising og Ejerslykke udløber med udgangen af maj 2021. Der bliver derfor udarbejdet en ny boligsocial helhedsplan for de tre områder for 2021-2024.

En boligsocial helhedsplan er en social indsats for beboerne i et alment boligområde, hvor der er behov for at understøtte en positiv social udvikling. Landsbyggefonden støtter boligsociale helhedsplaner. Det overordnede formål med den nye boligsociale helhedsplan er at udvikle trygge og velfungerende boligområder. Flere beboere skal i job og uddannelse. Børns og unges faglige niveau skal styrkes, så flere bliver skoleparate, og flere tager en uddannelse. Børn og unge skal støttes i et liv uden kriminalitet, og flere beboere skal være del af fællesskaber.

Helhedsplanens samlede økonomiske ramme er 20 mio. kr. Landsbyggefonden finansierer 15 mio. kr. (75 %), Civica, FAB og Odense Boligselskab finansierer 2,5 mio. kr. (12,5 %), og Odense Kommune finansierer 2,5 mio. kr. (12,5 %).

Den 2. marts 2021 drøftede Børn- og Ungeudvalget, Beskæftigelses- og Socialudvalget og By- og Kulturudvalget den kommende boligsociale helhedsplan for Korsløkken, Rising og Ejerslykke. Udvalgene blev præsenteret for den overordnede ramme for helhedsplanen og kom med input til aktiviteter i den kommende helhedsplan.

I april 2021 har den boligsociale helhedsplan været til afstemning i boligafdelingerne i Korsløkken, Rising og Ejerslykke. Helhedsplanen blev godkendt i alle afdelinger. Den boligsociale helhedsplan er også godkendt i bestyrelsen for BoligSocialt Hus og i organisationsbestyrelserne for Civica, FAB og Odense Boligselskab. Planen er desuden forhåndsgodkendt i Landsbyggefonden.

Med denne sag skal fagudvalg, Økonomiudvalget og Odense Byråd godkende den boligsociale helhedsplan for Korsløkken, Rising og Ejerslykke for 2021-2024. Sagen behandles i både Børn- og Ungeudvalget, Beskæftigelses- og Socialudvalget og By- og Kulturudvalget den 27. april 2021.

Effekt

En storby med blandede og velfungerende bydele

Den boligsociale helhedsplan arbejder for at styrke civilsamfundet, forebygge kriminalitet og øge trygheden i boligområderne. Det bidrager til at udvikle blandede og velfungerende bydele, hvor flere er del af fællesskabet og deltager aktivt i samfundet.

Flere odenseanere i job og på vej i job

Samarbejdet mellem de uddannelses- og beskæftigelsesrettede aktiviteter i den boligsociale helhedsplan og de kommunale beskæftigelsesindsatser bidrager til, at flere beboere kommer i job og uddannelse.

Børn og unge bliver klar til fremtiden

Den boligsociale helhedsplan understøtter, at børn og unge er aktive i skole-, uddannelses- og fritidsliv, og at forældre har indblik i og forståelse for børns og unges dagligdag, trivsel og dannelse. Det er medvirkende til, at børn og unge fra boligområderne bliver klar til fremtiden.

INDSTILLING

Borgmesterforvaltningen, Børn- og Ungeforvaltningen, Beskæftigelses- og Socialforvaltningen og By- og Kulturforvaltningen indstiller til respektive udvalg, at byrådet godkender den boligsociale helhedsplan for Korsløkken, Rising og Ejerslykke 2021-2024 med den tilhørende kommunale medfinansiering af helhedsplanen på 2,5 mio. kr., som finansieres af de eksisterende boligstrategiske midler på drift under Økonomiudvalget.

Beslutning

By- og Kulturudvalget anbefaler indstillingen.

Sagsfremstilling

Den nuværende boligsociale helhedsplan for Korsløkken, Rising og Ejerslykke udløber med udgangen af maj 2021. Beboerne, BoligSocialt Hus, boligorganisationerne Civica, Fyns Almennyttige Boligselskab (FAB), Odense Boligselskab samt Odense Kommune har derfor udarbejdet et forslag til en ny boligsocial helhedsplan for de tre områder. Den nye helhedsplan gælder for perioden fra den 1. juni 2021 til den 30. september 2024.

En boligsocial helhedsplan er en social indsats for beboerne i et alment boligområde, hvor der er behov for at understøtte en positiv social udvikling. Landsbyggefonden støtter boligsociale helhedsplaner. Det overordnede formål med den boligsociale helhedsplan er at udvikle trygge og velfungerende boligområder. Den boligsociale helhedsplan bidrager til, at flere kommer i uddannelse og job, børn og unge er aktive i skole-, uddannelses- og fritidsliv, forældre får større indblik i og forståelse for børns og unges dagligdag, og beboerne er betydningsfulde deltagere i et fællesskab. Den boligsociale helhedsplan er forankret i BoligSocialt Hus, som har det daglige ansvar for at gennemføre den boligsociale helhedsplan.

De boligsociale indsatser er et supplement til de kommunale velfærdsindsatser, og der er et tæt og koordineret samarbejde mellem den boligsociale helhedsplan og kommunale indsatser. De boligsociale indsatser vil løbende blive justeret og tilpasset på baggrund af de aktuelle behov, udfordringer og målgrupper i Korsløkken, Rising og Ejerslykke.

Bilag 2 giver et overblik over, hvilke effekter og resultater, den nuværende boligsociale helhedsplan har opnået. I bilaget er der også et overblik over, hvad forskningen viser om boligsociale indsatser.

Boligafdelinger i den kommende boligsociale helhedsplan

I både Korsløkken, Rising og Ejerslykke er der en høj andel af beboere på offentlig forsørgelse, et lavt uddannelsesniveau og en høj andel af beboere med ikke vestlig baggrund. I Rising er der desuden en høj andel af dømte.

Korsløkken

I Korsløkken er de tre boligafdelinger Korsløkkeparken E, F og G en del af den boligsociale helhedsplan. På ghettolisten betegnes de tre boligafdelinger sammen med afdeling K (ældreboliger) som "Korsløkkeparken Øst." Der bor i alt 2154 beboere i området. Korsløkkeparken Øst kom af ghettolisten i december 2020. Korsløkken har udviklet sig positivt de seneste år, og beskæftigelsen er steget i området. Det skyldes dels samarbejdet mellem den boligsociale helhedsplan og de kommunale beskæftigelsesindsatser og dels anvendelsen af udlejningsredskaber i området. På ghettolisten 2018 var

andelen af beboere i Korsløkkeparken Øst på offentlig forsørgelse 46,5 %. På ghettolisten 2020 var andelen af beboere på offentlig forsørgelse faldet til 39,6 %. Området placerer sig dog fortsat tæt på ghettokriterierne for beskæftigelse, uddannelsesniveau og indkomstniveau. Der er derfor stadig behov for at understøtte en positiv social udvikling i området.

Rising

I Rising er de fire boligafdelinger Riisingsparken, Solbakken, Påskeløkken og Smedeløkken en del af den boligsociale helhedsplan. Der bor i alt 1323 beboere i de fire afdelinger. På ghettolisten betegnes området "Solbakken mv." I december 2020 kom området på listen over hårde ghettoområder, da der er små overskridelser af ghettokriterierne for andel dømte samt uddannelsesniveau. Der var 1 dømt for meget, og der var 4 personer for meget, som alene har en grunduddannelse. Der skal derfor udarbejdes en såkaldt udviklingsplan. Området har udviklet sig positivt de seneste år. Flere beboere er kommet i job og uddannelse på grund af det tætte og koordinerede samarbejde mellem de fremskudte kommunale beskæftigelsesindsatser og den boligsociale helhedsplan. På ghettolisten 2018 var andelen af beboere i Rising på offentlig forsørgelse 42,5 %. På ghettolisten 2020 var andelen af beboere på offentlig forsørgelse faldet til 37,4 %. Der er dog fortsat behov for at understøtte en positiv social udvikling i området.

Ejerslykke

Afdeling 320 i Ejerslykke er en del af den boligsociale helhedsplan. Der bor i alt 819 beboere i afdelingen. Ejerslykke har tidligere været på listen over udsatte boligområder. Da Ejerslykke placerer sig forholdsvis tæt på flere ghettokriterier, er der fortsat behov for at understøtte en positiv social udvikling i området. I afdeling 320 er 36,7 % af beboerne på offentlig forsørgelse. Odense Kommune har fokus på beskæftigelsen i Ejerslykke. På mødet den 23. marts 2021 besluttede Beskæftigelses- og Socialudvalget, at der igangsættes en særlig kommunal beskæftigelsesindsats i Ejerslykke.

I Ejerslykke er der desuden særlig opmærksomhed på aktive børne- og ungesager og bekymrende fravær blandt skoleelever. I Ejerslykke har 12,3 % af børn og unge under 18 år en aktiv børne- og ungesag modsat 6,5 % i Odense Kommune. Derudover har 22,5 % af skolebørnene over 10 % i fravær, mens 14,5 % af eleverne i Odense Kommune har over 10 %.

Boligsociale indsatsområder

Den nye boligsociale helhedsplan for Korsløkken, Rising og Ejerslykke skal bygges op omkring Landsbygefondens fire indsatsområder:

- Uddannelse og livschancer
- Beskæftigelse
- Kriminalitetsforebyggelse
- Sammenhængskraft og medborgerskab

Der skal udarbejdes en såkaldt delaftale for hvert indsatsområde. I delaftalerne skal delmålene for indsatsområdet og de konkrete boligsociale aktiviteter beskrives.

Indsatsområdet Uddannelse og livschancer

Aktiviteterne under indsatsområdet Uddannelse og livschancer bidrager til, at flere børn og unge fra boligområderne klarer sig godt i skolen, gennemfører en uddannelse og kommer i beskæftigelse. På længere sigt påvirker det ghettokriterierne for uddannelsesniveau, beskæftigelse og indkomstniveau. Der er desuden en sammenhæng til ghettokriteriet for andel dømte.

Forskning i tidlig forebyggelse og forældreansvar viser, at boligsociale indsatser både bidrager til en tidligere opsporing af børn og unge, der har brug for en indsats for at komme videre i skolen og uddannelse, og en stærkere fastholdelse af børn og unge i konkrete forløb og aktiviteter. De boligsociale indsatser fungerer som løftestang for øget tværsektorielt samarbejde og bringer forskellige fagligheder og metoder i spil i forhold til børn og unge. Forskning viser også, at chancen for at få og fastholde et fritidsjob er tre gange større for unge, der deltager i en boligsocial fritidsjobindsats, i forhold til unge, der ikke gør.

Delmål for indsatsområdet Uddannelse og livschancer:

- Øge det faglige niveau blandt børn og unge.
- Øge unges livschancer.

Aktiviteter i den kommende boligsociale helhedsplan:

- Rådgivning i forældrerollen 0-5 år.
- Rådgivning i forældrerollen 6-16 år.
- Uddannelsesindsats.
- Boligsociale familiekurser.
- Fritidsjobrådgivning.

Indsatsområdet Beskæftigelse

Det er indsatsområdet Beskæftigelse, der påvirker ghettokriterierne mest. Aktiviteterne under indsatsområdet Beskæftigelse påvirker på kort sigt ghettokriteriet for tilknytning til arbejdsmarkedet og indkomstniveau. Der er hovedsageligt fokus på, at flere beboere kommer i beskæftigelse. For nogle beboere kan aktiviteterne under indsatsområdet Beskæftigelse også påvirke ghettokriteriet for uddannelsesniveau.

De boligsociale aktiviteter tager udgangspunkt i og bygger videre på det systematiske samarbejde mellem de boligsociale beskæftigelsesmentorer og de kommunale beskæftigelsesindsatser. De positive erfaringer fra Odense er i overensstemmelse med forskning, der viser, at boligsociale indsatser spiller en særlig rolle i det beskæftigelsesrettede arbejde med de beboere, der har en svag eller ingen tilknytning til uddannelsessystemet, arbejdsmarkedet og/eller fritids- og foreningslivet.

Delmål for indsatsområdet Beskæftigelse:

- Øge andelen af beboere, der er i beskæftigelse.
- Mindske behovet for offentlig ydelse.

Aktiviteter i den kommende boligsociale helhedsplan:

- Beskæftigelsesmentor for aktivitetsparate.
- Beskæftigelsesmentor for jobparate.
- Uddannelses- og beskæftigelsesmentor.
- Virksomhedsrettede indsatser.

Indsatsområdet Kriminalitetsforebyggelse

Aktiviteterne under indsatsområdet Kriminalitetsforebyggelse bidrager til at påvirke ghettokriteriet for andel dømte. Aktiviteten Direkte i job er medvirkende til, at unge, der står på kanten til kriminalitet, kommer i job eller uddannelse. På længere sigt påvirker det ghettokriterierne for tilknytning til arbejdsmarkedet, uddannelsesniveau og indkomstniveau.

Forskning i kriminalpræventive indsatser viser, at de boligsociale helhedsplaners bidrag til at forebygge kriminalitet falder i to spor. For det første udgør de boligsociale helhedsplaner en tidlig forebyggende indsats for børn og unge. For det andet udgør de boligsociale helhedsplaner en platform for samarbejde mellem lokale aktører som blandt andet dagtilbud, skole, SSP, politi og lokale foreninger. Denne platform giver mulighed for vidensdeling og aktivering af beredskab, hvis der er en u hensigtsmæssig udvikling i et kriminelt miljø.

Delmål for indsatsområdet kriminalitetsforebyggelse:

- Børn og unge skal støttes i et liv uden kriminalitet.
- Mindre kriminalitet i boligområdet.
- Øget tryghed i boligområdet.

Aktiviteter i den kommende boligsociale helhedsplan:

- Direkte i job.
- Kriminalitetsforebyggelse i netværk.
- Tryghedsvandringer.

Indsatsområdet Sammenhængskraft og medborgerskab

Aktiviteterne under indsatsområdet Sammenhængskraft og medborgerskab påvirker indirekte flere ghettokriterier. Aktiviteterne Bydelssøstre og Bydelsbrødre bidrager til et opgør med negativ social kontrol, blandt andet ved at arbejde med hjælp til selvhjælp og positive rollemodeller. Det er medvirkende til, at flere kommer i job og uddannelse, og færre unge kommer ud i kriminalitet.

Forskning i tryghed og trivsel i udsatte boligområder viser, at den boligsociale indsats bidrager til at øge tryghed og trivsel gennem konkrete aktiviteter, der styrker den oplevede tryghed, sociale sammenhængskraft, kollektive handlekraft, tilfredsheden med at bo i området, tillid og livskvalitet.

Delmål for indsatsområdet Sammenhængskraft og medborgerskab:

- Styrket medborgerskab og civilsamfund.
- Forbedret oplevelse af boligområdet.

Aktiviteter i den kommende boligsociale helhedsplan:

- Medborgerskab og frivillighed
- Bydelssøstre
- Bydelsbrødre

En samlet boligsocial helhedsplan i Odense

Den boligsociale helhedsplan for Korsløkken, Rising og Ejerslykke er en udvidelse af den boligsociale helhedsplan for Vollsmose. Fra 1. juni 2021 til 30. september 2024 vil der derfor være én samlet boligsocial helhedsplan i Odense, der er forankret i BoligSocialt Hus.

Økonomi

Landsbyggefonden finansierer 75 % af den kommende boligsociale helhedsplan. Den lokale medfinansiering på 25 % bliver delt mellem boligorganisationerne Civica, FAB og Odense Boligselskab (12,5 %) og Odense Kommune (12,5 %).

Den samlede økonomiske ramme til den boligsociale helhedsplan for Korsløkken, Rising og Ejerslykke fra den 1. juni 2021 til den 30. september 2024 udgør 20 mio. kr., hvoraf Landsbyggefonden finansierer 15 mio. kr. Odense Kommunes andel på 2,5 mio. kr. fordelt over årene 2021-2024 finansieres af det eksisterende budget i de boligstrategiske midler på styringsområdet Service under Økonomiudvalget.

Udvalg (hele kr.)	2021	2022	2023	2024	I alt over perioden 1. juni 2021 – 30. september 2024
Økonomiudvalget	437.500	750.000	750.000	562.500	2.500.000

Afholdes inden for de boligstrategiske midler på styringsområdet Service inden for udvalgets ramme

Denne sag har ikke konsekvenser for kommunens kassebeholdning.

Bilag

Bilag 1 Boligsocial helhedsplan Korsløkken, Rising og Ejerslykke 2021-2024

Bilag 2 Boligsociale effekter og forskning

Punkt 2: Ansøgning om støtte til og kommunal garanti for det almene boligprojekt Enggade (Viften)

03.02.00-G01-3-20

Resume

Denne sag handler om opførelse af 34 nye almene familieboliger på det eksisterende parkeringsareal ved Enggade. Civica ønsker at opnå tilsagn om 4,8 mio. kr. i støtte til projektet i form af grundkapital. Grundkapital er et rente- og afdragsfrit lån, der gives til opførelse af almene boliger.

Boligerne er en del af de op til 1000 nye almene boliger, byrådet har besluttet at opføre frem mod 2029.

By- og Kulturforvaltningen gav 23. marts 2021 foreløbigt tilsagn til støtte til boligerne. Siden da er forhold omkring lokalplan og grundkøb faldet på plads.

By- og Kulturforvaltningen har kompetencen til at tildele grundkapital og godkende Skema A, som er selve støtteansøgningen. Skema A er vedlagt sagen. Byrådet skal efterfølgende godkende den garanti, Civica skal bruge for at opnå realkreditlån til opførelsen.

Effekt

En storby med blandede og velfungerende bydele

De nye almene boliger sikrer blandede boformer og borgere i Odenses bymidte. De indgår også i de flyttekæder, der skal være med til at sikre en positiv udvikling i Vollsmose.

En storby i vækst

Projektet er med til at udvikle et areal, der er et vigtigt led i omdannelsen af Odenses bymidte. Området ligger i naturlig forlængelse af det nye kvarter omkring Thomas B. Thriges Gade og udgør et vigtigt visuelt bindeled mellem den historiske bymidte og havneområdet.

INDSTILLING

By- og Kulturforvaltningen indstiller til udvalget, at byrådet godkender:

1. Kommunal garanti for realkreditlån svarende op til 27 mio. kr.

By- og Kulturforvaltningen indstiller, at udvalget godkender:

2. Skema A, som indeholder oplysninger om udnyttelse af cirka 2.622 m² boligareal af parkeringsarealet ved Enggade, matrikelnummer 1940 og 7000m til opførelse af 34 almene familieboliger samt tildeling af grundkapital på op til cirka 4,8 mio. kr., som afholdes inden for By- og Kulturudvalgets ramme til nye almene boliger jf. Den sidste Vollsmoseplan.

Beslutning

By- og Kulturudvalget anbefaler indstillingens punkt 1 og godkender indstillingens punkt 2.

Sagsfremstilling

Kort om projektet:

- De 34 boliger kommer til at variere i størrelse fra 63 til 114 m².
- Gennemsnitsstørrelsen bliver 77 m².
- De fleste boliger bliver under 80 m².
- Huslejen ligger i gennemsnit på 6.600 kr./måned.
- Skitseforslaget er udarbejdet af Henning Larsen Architects.
- Civica er bygherre på projektet og forventer, at boligerne er klar til indflytning i august 2023.
- Afdelingen får navnet "Viften" og afdelingsnummer 62.

Se det vedhæftede projektforslag for flere detaljer og illustrationer.



Forvaltningen har vurderet, om Civicas projektforslag lever op til principperne for nye almene boliger. Principperne er beskrevet i Aftale om genhusning og erstatningsbyggeri, som er godkendt i byrådet den 22. maj 2019.

Forvaltningen har indhentet statistik for skoledistriktet, som er Risingskolen. Byplan, Bystrategi, Børn- og Ungeforvaltningen og Beskæftigelses- og Socialforvaltningen har bidraget med bemærkninger og kvalitative vurderinger af placeringen til baggrund for sagsfremstillingen. Ældre- og Handicapforvaltningen er også orienteret og har ikke indvendinger til forslaget.

Sikre blandede bydele

Placeringen hører under Risingskolen, hvor:

- Andelen af indvandrere og efterkommere er 18 %, og andelen af ikke-vestlige indvandrere og efterkommere er 11 %.
- Indkomstniveauet er under gennemsnittet i Odense Kommune. 15 % af Odenses borgere ligger i denne kategori.
- Andelen af almene boliger er 22 %.

Beskæftigelses- og Socialforvaltningen vurderer, at boligerne på grund af huslejeniveauet ikke vil appellere til lavindkomstfamilier og borgere på overførselsindkomst.

Bystrategi udtaler, at projektet i et vist omfang bidrager til at blande hele byen, som målet er beskrevet både i bystrategien og visionerne for omdannelsen af Vollsmose. Det sker ved, at der bygges almene boliger på en meget central placering, hvor grundpriser og boligattraktivitet ellers betyder, det er svært at blande byen fremover. De forventede lejepriser betyder dog, at en blanding af byen på kort sigt ikke er markant. Til gengæld ligger boligerne i skoledistriktet for Risingskolen, hvor der er en højere koncentration af indvandrede/efterkommere, hvor indkomstniveauet er lavere end Odense og hvor der er en relativ – men ikke meget – høj koncentration af almene boliger.

Undgå for høj koncentration af almene boliger

I Rising udgør andelen af almene boliger 22 %. Det er relativt mange i forhold til hovedparten af forstæderne, hvor de almene boliger udgør under 10 %. Men stadig langt fra fx Abildgårdskolen, H.C. Andersen Skolen og Provstegårdskolen, hvor de almene boliger udgør henholdsvis 75, 90 og 57 % af boligerne. For hele kommunen udgør almene boliger 27 % af alle boliger.

Civica foreslår at bygge 34 boliger. Det er mindre end det vejledende maks. antal på 100 boliger pr. ny afdeling.

Forvaltningen vurderer ikke, at 34 almene boliger vil skævvride fordelingen af almene og private boliger i området.

Der er sammenhæng til private investeringer og den generelle byudvikling

Projektet er placeret i den udvidede bymidte, lige på kanten til bymidten. Der er godt 200 m til nærmeste letbanestation, 300 m til Odense Banegård Center og 200 m til nærmeste busstoppested. Endelig er der god adgang til Odenses cykelstinet og til supercykelsti. Projektet bidrager således til at skabe en mere levende og bæredygtig by ved at understøtte vision om at udvikle byen indefra og ud, at lave stationsnær byfortætning og at understøtte bevægelse til fods og på cykel.

Projektets placering er på et markant hjørne og samtidig i en afgørende korridor, hvor bymidten forbindes med havnen mod nord og Vollsmose mod øst. Det er således afgørende, at projektet bidrager til at skabe interessante byrum for bløde trafikanter. Det

afhænger meget af den konkrete udformning af facader og kantzone foran bygningen.

Der er sammenhæng til kommunens servicestruktur fx daginstitutioner, skoler

Risingskolen har jf. elevtalsprognosen for 2020 på nogle årgange et faldende elevtal, i årene der kommer, og vil derfor godt kunne optage nye elever. Børn- og Ungeforvaltningen har en bekymring for, om nye almene boliger vil belaste skolen i forhold til socioøkonomi og to-sprogsprocent. To-sprogsprocenten på Risingskolen er 28 %, hvilket er relativt højt i forhold til gennemsnittet på 19 %.

I forhold til pladsanvisning ligger Rising i distrikt 1, som består af de fire skoledistrikter: Skt. Hans, Rising, H.C. Andersen og Abildgårdskolen. I distrikt 1 er der ikke umiddelbart pres på den samlede 0-5 års kapacitet frem mod 2027, herefter begynder et stigende pres på pladserne for det samlede distrikt. Anderledes ser det ud, hvis der ses isoleret på Rising Skoledistrikt, hvor der allerede fra 2022 umiddelbart er mangel på pladser. Dette gør sig gældende i flere af kommunens anvisningsdistrikter.

Boligerne placeres midt i Odense centrum og har dagligvarer, idrætsforeninger, aftenskoler og kulturinstitutioner indenfor få hundrede meter. De tre grønne områder Borgerhus Parken, Kongens Have og Skt. Jørgens Haven kan nås på 5-700 meter til fods.

Bus, tog og den kommende letbane stopper få hundrede meter fra placeringen. Boligerne er også godt placeret i forhold til Odenses store net af cykelstier med let adgang til blandt andet Kertemindestien og cykelruten mod SDU og det nye OUH.

Byggeriet skal være af høj kvalitet og tilføre værdi til området

Valg af materialer og den helt konkrete udformning behandles endeligt ved Civicas ansøgning til byggetilladelse og Skema B, som er projektgodkendelsen. Forvaltningen kan derfor reelt først vurdere på dette punkt ved ansøgning om byggetilladelse og Skema B. Byplan har udtalt følgende om projektet i dets nuværende form:

Projektet på Enggade bliver en arkitektonisk afslutning af bebyggelserne omkring krydset mellem Østre Stationsvej og Thomas B. Thriges Gade. Bebyggelsens optrapning fra 2 til 6 etager formår at tilpasse sig de lavere nabobebyggelser mod Enggade og alligevel markere sig flot i krydset og skabe en overgang til de store bygninger Odeon, TBT Tower og Tigergården overfor. Bebyggelsen tænkes opført i tegl og anodiseret aluminium, hvilket er en fin tilpasning til de materialer, der findes i området. Teglen anvendes samtidig på en ny og utraditionel måde. Bygningen har en skala i sit modulsystem, der gør, at der opstår stor variation. I stueplan ved krydset er der indkig til bebyggelsens fælleslokaler, og omkring bygningen skal en beplantet kantzone tilføje grønt til bybilledet samtidigt med, at den optager facadespring.

Det er et vanskeligt sted at bygge boliger, da det er en smal grund, der har sydfacade ud mod vejen, men projektet løser udfordringen

med opholdsarealer ved, at tagterrasser supplerer de mindre og skyggefulde opholdsarealer, der kan etableres på terræn.

Forvaltningen mener, at bebyggelsen på alle måder får det bedst mulige ud af placeringen og til fulde opfylder intentionerne i kommunens arkitekturstrategi.

Civica ønsker dertil at opnå en sølv- eller guldcertificering i DGNBs standarder for bæredygtighed. Civica har opført DGNB-certificerede boliger i Årslev og har tre certificerede projekter på vej i Odense og Middelfart.

Placeringen sker med øje for den målgruppe, der skal bo i boligerne.

Boligerne opføres som familieboliger og er derfor ikke målrettet nogen særlig alder eller familieform. Til gengæld planlægger Civica at bygge boliger, der lægger op til fællesskab mellem beboerne med en aktiv stueetage og fælles funktioner. Placeringen kan derfor appellere til alle former for familier, studerende og enlige, der ønsker at indgå i et fællesskab og at bo centralt, med alt hvad det indebærer af kulturtilbud, shopping og adgang til kollektiv trafik, cykelstier og parker.

Forvaltningen vurderer, at der er tale om et fornuftigt projekt med en flot placering og en ambitiøs arkitektonisk udformning. Dette opvejer i høj grad de udfordringer der må være med distriktets demografi og kapacitet i skole og dagtilbud.

Økonomi

Odense Kommune har i perioden 2019-2028 et årligt budget til grundkapital til almene boliger på 25,6 mio. kr., hvoraf de 15,0 mio. kr./år i perioden er målrettet opførelse af op til 1.000 almene boliger jf. Den sidste Vollsroseplan. De 4,8 mio. kr. til grundkapital findes i dette budget.

Grundkapital B2018 og B2019	2019	2020	2021	2022	2023	2024-2028
Ungdomsboliger	5.187	5.187	**0	0		
Familieboliger*	*0.187	*0.187	*0.187	*0.187	10.561	10.561
Seniorboliger	5.187	5.187	**10.374	10.374		
Ekstra afsat grundkapital jf. Den sidste Vollsroseplan	15.000	15.000	15.000	15.000	15.000	15.000
Grundkapital i alt	25.562	25.562	25.562	25.562	25.562	25.562

* Der er afsat 5 mio. kr. ekstra i årene 2019-2028 til nye almene boliger jf. Den sidste Vollsroseplan. Det har været indforstået, at de findes i puljen til familieboliger

** I juni 2020 besluttede Økonomiudvalget, at ungdomsboligmidlerne for 2021 flyttes til familie- eller seniorboliger.

Indtil videre er der givet tilsagn og foreløbige tilsagn til 339 ud af de 1.000 nye almene boliger svarende til 54,6 mio. kr. ud af puljen på 150 mio. kr.

Tildeling af kvote til familieboliger 2019-2029	Boligselskab	Bevilliget kvote	Kvotetræk	Antal boliger	Boform	Gennemsnitsstørrelse
Bellinge Fælled	Civica	9,6 mio. kr.	2021	43	Familie	104,9 m ²
Gartnerbyen	FAB	7,0 mio. kr.	2020	46	Familie	89,49 m ²
Thors Have, Højstrup	FAB	15,7 mio. kr.	2019	100	30 senior 70 familie	89,1 m ²
Markhaven	Civica	9,0 mio. kr.	2022	57	18 senior 39 familie	89,8 m ²
Bramstrupkollegiet*	Civica	5,4 mio. kr.	2023	35	Senior	< 90 m ²
Centertorvet*	Civica	2,1 mio. kr.	2023	16	Senior	< 90 m ²
Albanigade*	FAB	1 mio. kr.	2020	8	Familie	67 m ²
Enggade	Civica	4,8 mio. kr.	2020	34	Familie	77 m ²
Bevilling i alt		150,0 mio. kr.		1.000		
Rest i alt tilbage		95,4 mio. kr.		661		

*foreløbige tilsagn

Om rammebeløb og grundkapital

Det er fastlagt, hvor meget hver m² bolig maksimalt må koste at opføre. Det beløb reguleres hvert år ved årsskiftet. Derfor ændrer anskaffelsessummen og dermed grundkapitalen sig en smule ved reguleringen mellem støttesagen (Skema A) og projektdokumentationen (Skema B). Der må maksimalt gå 15 måneder mellem Skema A og B, tallene kan derfor skulle reguleres to gange. Tallene i sagen tager udgangspunkt i gældende takster for 2021.

Ansøgningen om projektdokumentationen og dermed anskaffelsessummen før byggeriets påbegyndelse (Skema B) forventes at blive behandlet i 2022, beløbene forventes derfor at stige med op til 1,8 % ifølge Kommunernes Landsforenings pris- og lønskøn. Denne stigning vil være forventelig, og udløser derfor ikke en ny politisk behandling.

Anskaffelsessummen for de 34 boliger er beregnet til 59,7 mio. kr. Den kommunale støtte i form af grundkapital udgør 8 % af anskaffelsessummen ved opførelse af familieboliger. Grundkapitalen for de 34 boliger vil derfor beløbe sig til 4,8 mio. kr., der sandsynligvis vil stige til 4,9 mio. kr., når Skema B behandles i 2022.

Garanti for realkreditlån

Odense Kommune skal garantere for den del af lånene, der overstiger 60 % af ejendomsværdien. Garantien påvirker ikke kommunens låneramme, men en godkendelse indebærer, at kommunen påtager sig en økonomisk risiko.

By- og Kulturforvaltningen vurderer, at risikoen er minimal, da beliggenheden er god og boligerne vil være eftertragtede.

Den kommunale garanti anslås at udgøre 27 mio. kr. i 2021-satser ved opførelse af de 34 boliger.

Bilag

2021.01.14 Indstilling_Projektforslag Enggade.pdf

Boliger Enggade januar 2021.pdf

Skema A Viften

Punkt 3: Frigivelse af anlægsøkonomi til etape 1 af nyt byrum i Kottesgade

05.05.05-P20-2-19

Resume

Denne sag handler om frigivelse af en anlægsbevilling på 3,0 mio. kr. til etape 1 af projektet "Nyt byrum i Kottesgade". Projektets formål er at etablere et attraktivt, trygt, grønt og bæredygtigt byrum, der kan fungere som et velkomstrum til Odense og til bydelen Nørrebro.

Odense Kommune ønsker at anlægge cykelparkering i Kottesgade i tilknytning til Byens Bro. By- og Kulturforvaltningen har søgt om tilskud til dette ved DSB, der har givet tilsagn om at yde et tilskud på 33 % af cykelparkeringens samlede anlægsomkostninger. Det sker på betingelse af, at cykelparkeringen er ibrugtaget senest 1. april 2022. Denne deadline medfører et behov for at etapedele byrumsprojektet, så cykelparkeringen anlægges i 2021 eller 2022, og det øvrige byrum i Kottesgade med togbusser, bilparkering med videre anlægges senere.

Etape 2 forventes anlagt i 2023, da der først er behov for at afklare en række forhold primært vedrørende trafik og regnvandshåndtering. Frigivelse af anlægsmidler til etape 2 inkl. finansiering af afledt drift for etape 2 vil ske i en senere sag.

Effekt

Byudvikling med kvalitet

Der etableres et grønt og trygt byrum med gode muligheder for ophold.

En storby i vækst

Anlæg af et attraktivt byrum i Kottesgade understøtter udviklingen af Nørrebro og Odense Havn.

En klima- og miljøvenlig storby

Regnvand nedsives lokalt og ekstremregn håndteres på terræn. Der udsås vilde blomster i regnbedene.

Et sundere Odense

Cykling og gang fremmes, da der blandt andet etableres cykelparkering og skabes bedre forhold for fodgængerne.

INDSTILLING

By- og Kulturforvaltningen indstiller til udvalget, at byrådet godkender:

1. Det reserverede anlægsbeløb på 2,8 mio. kr. fra anlægsbevillingen "Øvrige projekter i kvarterplanen" flyttes og frigives til anlægsbevillingen "TMP - Kvarterplan - Kottesgade" i 2021.
2. Det reserverede anlægsbeløb på 35.000 kr. fra anlægsbevillingen "Øvrige projekter i kvarterplanen" flyttes og frigives til anlægsrammen for "Udsmykning 1 %" i 2021, som beskrevet i Økonomiafsnittet.
3. Det reserverede anlægsbeløb på 70.000 kr. fra anlægsbevillingen "Øvrige projekter i kvarterplanen" flyttes og frigives til anlægsrammen for "Færdiggørelsesarbejder" i 2021, som beskrevet i Økonomiafsnittet.

4. Det reserverede anlægsbeløb på 70.000 kr. fra anlægsbevillingen "Øvrige projekter i kvarterplanen" flyttes og frigives til "Hjemtagning af udbudsjuridiske tjenester" i 2021, som beskrevet i Økonomiafsnittet.

Beslutning

By- og Kulturudvalget anbefaler indstillingen.

Sagsfremstilling

Baggrund

Odense Byråd vedtog som en del af Budget 2009 at stille midler til rådighed for byudvikling og infrastruktur, herunder implementering af "Kvarterplan by-havn".

"Kvarterplan by-havn" har som vision at udvikle en sammenhængende midtby med bylivet i fokus og centrum og havn som vigtige elementer. Det var startskuddet til en omfattende udvikling af bymidten og Nørrebro med blandt andet anlæg af Byens Bro og omdannelsen af Thomas B. Thriges Gade til nye bebyggelser og byrum. I kølvandet på de kommunale investeringer er der fulgt en række private og statslige investeringer i boliger, erhverv og uddannelse. På Nørrebro er det blandt andet uddannelsesinstitutionerne UCL, HF og VUC Fyn, kollegiebyggerier samt streetfoodmarkedet Storms Pakhus. Nyt byggeri til Tietgenskolen, udvikling af Nørrehus og et statsligt kontorbyggeri ved det nuværende Skat er på vej.

Byrådet vedtog den 27. november 2019 at frigive 0,5 mio. kr. til forprojektering af "Nyt byrum i Kottesgade".

Formål

I "Udviklingsplan for Nørrebro" 2019 og "Kommuneplan 2020" er der planlagt et byrum i Kottesgade. I Bylivs- og byrumsanalysen fra 2018 peger Gehl Architects ligeledes på behovet for at udvikle et byrum på Kottesgade. Arealerne har i dag midlertidige belægnings i asfalt og stabilgrus og anvendes blandt andet til parkering og togbusser.

Renoveringen af Kottesgade har til formål at binde bymidten og havnen bedre sammen. Et nyt byrum i Kottesgade kan sammen med den grønne kile og en efterfølgende renovering af Lerchesgade skabe 2 attraktive forbindelser for cyklister og fodgængere i det nye Nørrebro. I henhold til "Udviklingsplan for Nørrebro" 2019 skal forbindelserne indbyde til ophold og tryk færdsel og understøtte, at det centralt placerede område bliver en del af byens liv og flow. Med projektet "Nyt byrum i Kottesgade" er det intentionen at omdanne Kottesgade fra en lidt kaotisk og utryk parkeringsgade med midlertidige asfalt- og grusbelægnings til et attraktivt, tryk, trafiksikkert, tilgængeligt, inkluderende, grønt og bæredygtigt byrum.

Et nyt byrum i Kottesgade kan blive et velkomstrum til Odense. Med et stigende fokus på klimavenlig mobilitet forventer Odense Kommune et øget antal passagerer til og fra Odense Banegård og dermed blandt andet et øget behov for cykelparkering. Byrumsudviklingen sker i dialog med HF & VUC Fyn, DSB, jernbanemuseet og VandCenter Syd. Øvrige relevante interessenter vil blive involveret undervejs.



Kottesgade set fra HF Fyn



Kottesgade set fra Byens Bro med den grønne kile i baggrunden

Etape 1

Odense Kommune har søgt DSB om medfinansiering af cykelparkering i Kottesgade. DSB har givet tilsagn om at betale 1/3 af de samlede anlægsudgifter i forbindelse med cykelparkeringen, dog maksimalt 1,7 mio. kr. Medregnet DSBs tilskud og bevillingen på 0,5 mio. kr. i 2019 til forprojektering af "Nyt byrum i Kottesgade" er der med en frigivelse i denne sag på samlet 3,0 mio. kr. i alt 5,2 mio. kr. i anlægsøkonomi til etape 1. Etape 1 udgør ca. 1.500 m² nyt byrum.

DSB giver tilskud på betingelse af, at cykelparkeringen er ibrugtaget senest 1. april 2022. Denne deadline medfører et behov for at etapedele Kottesgade-projektet, så cykelparkeringen anlægges først, og det øvrige byrum inkl. togbusser, bilparkering med videre anlægges senere.

Etape 1 omfatter arealerne under og omkring trappen og elevatoren til Byens Bro. Der etableres 450 cykelstativer på terræn og 10-20 pladser til ladcycler. Projektet omfatter også nye belægnings i klinker og beton, regnbæde, supplerende

belysning, nyt byudstyr, opholdsmuligheder, beplantning med videre.

Der nedlægges ca. 15 gratis p-pladser i Kottesgade i forbindelse med anlæg af etape 1. Det skaber plads til regnbede og en tryggere krydsning af Kottesgade for de mange fodgængere, der færdes mellem Byens Bro og Nørrebros uddannelsesinstitutioner. I regnbedene bliver der sået vilde blomster, til gavn for vilde bier, sommerfugle og svirrefluer. Der bliver plantet minimum 1 stort træ, der placeres, så det ikke tager udsigten fra Byens Bro mod den grønne kile, havnen og Åløkkeskoven.



Etape 1 af "Nyt byrum i Kottesgade" er vist med blågrøn farve. Etape 2 er vist med lysere grøn farve.

Etape 2

Odense Kommune og DSB har aftalt, at der i Kottesgade skal være plads til minimum 8 togbusser. HF og VUC Fyn har i henhold til en deklARATION ret til 40 p-pladser på terræn i Kottesgade, men skal selv betale for anlæg af disse. Odense Kommune vil undersøge, om det er muligt at placere togbusser og bilparkering anderledes i gaden, så der også i etape 2 bliver plads til regnbede, opholdsmuligheder med videre. I etape 2 vil der blive plantet flere træer, så Kottesgade får karakter af et grønt byrum.

Projekteringen af etape 2 forventes igangsat i 2022 og anlæg forventes at ske i 2023. Tidsplanen afhænger blandt andet af, at der inden anlæg af etape 2 er behov for at finde samlede løsninger vedrørende trafikafvikling og regnvandshåndtering i området. Tidsplanen afhænger også af en dialog med eksterne parter vedrørende eventuel medfinansiering.

Klimatilpasning

I Udviklingsplan for Nørrebro har Odense Byråd besluttet, at overfladevand fra området skal ledes til Odense Havn. Regnvandshåndteringen skal indtænkes i alle private og offentlige byrum og veje, og så vidt muligt udformes som rekreative elementer, der tilfører mere grønt / bynatur og bidrager til bydelens liv og miljø. Der skal sikres vandveje gennem området, som private grundejere kan lede overfladevand videre til.

I etape 1 forventer Odense Kommune at håndtere nedbør op til en 5-års hændelse ved lokal nedsivning i regnbede med vilde blomster. Når det regner kraftigere end en 5-års hændelse ledes vandet på terræn i retning af vandkorridorerne i

Lerchesgade og Thomas B. Thriges Gade.

I samarbejde med VandCenter Syd forventer Odense Kommune at arbejde på en fælles løsning for håndtering af regnvand i bydelen Nørrebro. Udgifterne til en fælles regnvandsløsning på Nørrebro er endnu ikke kendt, og Kottesgade-projektets andel af de samlede udgifter vil derfor blive medregnet i etape 2 af Kottesgade-projektet. For eksterne parter, eksempelvis HF og VUC Fyn, er det frivilligt at indgå i en eventuel fælles regnvandshåndteringsløsning.

Økonomi

Sagen har ingen konsekvenser for Odense Kommunes kassebeholdning.

Beskrivelse	Styringsområde	Udvalg	2021	2022	2023	2024
<i>Beløb i 1.000kr.</i>						
Anlægsbevillingen "Øvrige projekter i kvarterplanen"	Anlæg	By- og Kulturudvalget	-3.000	0	0	0
Anlægsbevillingen "TMP - Kvarterplan - Kottesgade"	Anlæg	By- og Kulturudvalget	2.825		0	0
Udsmykning 1 %	Anlæg	By- og Kulturudvalget	35			
Færdiggørelsesarbejder	Anlæg	By- og Kulturudvalget	70			
Hjemtagning af udbudsjuridiske tjenester	Anlæg	By- og Kulturudvalget	70			
I alt	-		0	0	0	0

Ved frigivelse af anlægsbevillingen flyttes beløb til udsmykning, 35.000 kr., færdiggørelsesarbejder, 70.000 kr., samt Hjemtagning af udbudsjuridiske ydelser, jf. budget 2020, 70.000 kr.

Disse beløb er beregnet ud fra den samlede bevilling på etape 1 inkl. forprojekteringen, som blev frigivet i november 2019. Denne udgør 0,5 mio. kr. Den samlede bevilling er dermed 3,5 mio. kr.

Afledt drift forventes at udgøre 150.000 kr. årligt fra 2022 og i årene fremover. Afledt drift finansieres af den afsatte ramme til "Kvarterplan, Stibro", og vil blive ansøgt overført ved projektets afslutning, forventeligt i 2022.

Punkt 4: Bevarende lokalplan for Gerthasminde. Lokalplan nr. 0-1017 til endelig vedtagelse

01.02.00-P16-26-19

Resume

By- og Kulturudvalget besluttede den 8. december 2020 at fremlægge forslag til lokalplan nr. 0-1017 Bevarende lokalplan for Gerthasminde i 8 ugers offentlig høring fra den 9. december 2020 til den 4. februar 2021. Der er i perioden indkommet 42 høringssvar. Det ene høringssvar repræsenterer 139 personer. Høringssvarene er samlet i en hvidbog, hvor der også er givet forslag til svar på de indsendte høringssvar.

Lokalplanen skal afløse den gældende lokalplan fra 1990 og skal sikre bevaring af såvel bebyggelse som områdets grønne præg som haveby. Gerthasminde er opført som haveby efter engelsk forbillede. Gerthasmindes struktur er tegnet af den kendte arkitekt Anton Rosen, der desuden har tegnet flere huse i området.

By- og Kulturforvaltningen har vurderet høringssvarene og foreslår på den baggrund, at der laves en række mindre tilretninger af lokalplanen, herunder præciseringer af områdets afgrænsning, formålet med lokalplanen samt ny bebyggelses udtryk, specifikt vedrørende vinduer og altaner samt farvesætningen på den bevaringsværdige bebyggelse.

Effekt

En storby med blandede og velfungerende bydele

Området Gerthasminde indeholder en blanding af små og store boliger i form af lejligheder, rækkehuse og villaer. I området findes der også enkelte erhvervs- og servicefunktioner blandt andet et hotel. Lokalplanen sikrer, at området fortsat kan indeholde forskellige funktioner og boligformer.

Byudvikling med kvalitet

Forslaget til lokalplanen indeholder bevarende bestemmelser for et af de mest karakteristiske og smukke boligområder i byen. Forslaget skal sikre, at bygningerne i området vedligeholdes i overensstemmelse med deres oprindelige udtryk samt, at områdets havepræg sikres.

INDSTILLING

By- og Kulturforvaltningen indstiller til udvalget, at byrådet godkender:

1. Høringssvarene besvares som foreslået i hvidbogen.
2. Lokalplan nr. 0-1017 for Gerthasminde vedtages endeligt med de foreslåede ændringer.

Beslutning

By- og Kulturudvalget

Udvalgsmedlem Søren Freiesleben fremsætter ændringsforslag om, at Falen 20 inddrages i den bevarende lokalplan for Gerthasminde.

Udvalgsmedlemmer Søren Freiesleben stemmer for ændringsforslaget. Resten af udvalget stemmer imod ændringsforslaget, der dermed bortfalder.

Indstillingspunkt 1: By- og Kulturudvalget anbefaler, at høringsvaret vedrørende opstilling af elladestandere på vejene i Gerthasminde imødekommes. Med denne ændring anbefales forvaltningens indstilling.

Indstillingspunkt 2: By- og Kulturudvalget anbefaler, at det fremlagte lokalplanforslag ændres, så det gøres muligt at opstille elladestandere på vejene. Med denne ændring anbefales forvaltningens indstilling.

Sagsfremstilling

Baggrund og indhold

Gerthasminde er en haveby, der blev anlagt i årene cirka 1912-1938 efter engelsk forbillede. Bebyggelsen Gerthasminde ligger på en tidligere gartnerigrund. I 1912 mente gartneriets ejere, handelsgartner N. P. Rasmussen og sønnen Emil Rasmussen, at tiden var kommet til at udstykke. Byen var efterhånden vokset uden om gartneriet. De henvendte sig til den kendte arkitekt Anton Rosen (1859-1928) og bad ham stå for udstykningsplanerne. Anton Rosen tog Emil Rasmussen med på studietur til England og Tyskland for at se på havebyer i engelsk stil. Efter hjemkomsten udarbejdede de en bebyggelsesplan inspireret af indtrykkene fra rejsen. Emil Rasmussen deltog aktivt i planlægningen og gennemførelsen af byggeriet og lagde især vægt på den gartneriske udsmykning af bebyggelsen - såkaldt jugendstil. Bebyggelsesplanen rummede et halvt hundrede huse. På grund af nærheden til byens centrum var det tanken, at grundene skulle være små. Man ønskede en bebyggelse med et bymæssigt præg. Bebyggelsen var for folk, der ikke ønskede en stor have, men som alligevel satte pris på at have grønt omkring sig.

Lokalplanen er udarbejdet for at sikre bevaringsværdierne i Gerthasminde og omfatter derfor området bebyggelse, forhaver og gadebilleder. Lokalplanen omfatter ud over havebyen også enkelte bebyggelser, der støder op til Gerthasminde, herunder bebyggelse, der kan nedrives, og hvor der kan opføres nyt. Lokalplanen giver derfor mulighed for at erstatte enkelte bebyggelser, der ikke er bevaringsværdige, med nye og indeholder bestemmelser for disses omfang og udtryk.

Lokalplanen erstatter en lokalplan fra 1990, der ikke lever op til nutidens plankrav, og som derfor ikke i tilstrækkelig grad sikrer området bevaringsværdier. Blandt andet var det ikke muligt at hindre, at forhaver blev nedlagt til fordel for privat parkering. Lokalplanen indeholder forholdsvist restriktive bestemmelser for bebyggelsen i Gerthasminde samt for forhaverne, og det er præciseret på hvilke private arealer, der må foregå parkering.

Lokalplanens omfang fremgår af nedenstående kort, der viser, at hele området fra den gældende lokalplan (Lokalplan nr. 2-448 for Gerthasminde) er omfattet på nær Falen 20. Forvaltningen udarbejder på baggrund af beslutning den 8. december 2020 i By- og Kulturudvalget en selvstændig lokalplan for Falen 20.



Luftfoto af lokalplanområdet. Lokalplanens afgrænsning er vist med stiplethvid.

Borgerinddragelse

Der har ved udarbejdelse af lokalplanen for Gerthasminde været en omfattende borgerinddragelse. Der blev i lokalplanens indledende fase afholdt borgermøde med workshop den 28. november 2019. På mødet blev der nedsat en kontaktgruppe i kvarteret bestående af 7 personer og en suppleant. I udarbejdelse af lokalplanen har der været løbende dialog med kontaktgruppen, og der har været afholdt to møder, hvor lokalplanudkastet blev gennemgået og kommenteret.

I høringsperioden blev der afholdt et digitalt borgermøde den 20. januar 2021, hvor planen blev gennemgået og deltagerne kunne stille spørgsmål og komme med kommentarer. Lokalplanen har sin egen side på kommunens hjemmeside, hvor man har kunnet følge med i, hvad der sker, og hvor præsentationer fra borgermøderne ligger. Det er kendetegnende for beboerne i området, at de er meget engagerede i deres bydel. I kontaktgruppen og i kvarteret som sådan har der generelt været opbakning til udarbejdelse af en forholdsvis stram bevarende lokalplan.

Høringssvar

Forslag til lokalplan nr. 0-1017 for Gerthasminde har været i 8 ugers offentlig høring fra den 9. december 2020 til den 4. februar 2021. Der er i høringsperioden indkommet 42 høringssvar. Ud af de 42 høringssvar omhandler de 34 Falen 20 - heraf 19 høringssvar, der kun omhandler Falen 20. Et af disse høringssvar er en underskriftindsamling med 139 underskrifter fra Gerthasmindes beboere. Derudover omfatter høringssvarene specifikke detaljer om de mulige nye bebyggelser, den bevaringsværdige bebyggelse, områdets ubebyggede arealer og trafik- og parkeringsforhold i området.

Høringssvarene omhandler dermed primært:

- Protest mod, at Falen 20 ikke er medtaget i lokalplanen og bekymring for bevaringshensynet på grund af dette.
- Ny bebyggelse
- Bevaringsværdig bebyggelse
- Forhaver, vejbilleder og beplantning
- Trafik og parkering

By- og Kulturforvaltningens vurdering af de indkomne høringssvar

Følgende høringssvar foreslås imødekommet

- Et forslag om en formålsbestemmelse om nyt byggeri tilføjes til lokalplanen.
 - Nyt byggeri på de udpegede steder er en vigtig del af lokalplanen, der skal understøttes af formålsbestemmelsen. Til lokalplanens formålsparagraf tilføjes: ”at sikre, at ny bebyggelses omfang, placering og udtryk tilpasses områdets karakter”.
- Odense Letbane ønsker byggefeltet ved Falen 18 en smule reduceret, så en eventuel fremtidig vejudvidelse kan lade sig gøre.
 - Kortbilaget i lokalplanen tilrettes marginalt, så det på sigt vil være muligt at udvide Falen med blandt andet cykelstier.
- Der er modstrid i beskrivelse af altaner i lokalplanens bestemmelser for delområde 4 og 5.
 - Om altaner på ny bebyggelse gøres bestemmelsen entydig, så der ikke er tvivl om altaners størrelse. Følgende fjernes: "Altaner må højst gå 120 cm ud fra facaden, men må være dybere, hvis de er indeliggende eller delvist indeliggende i facaden."
- Flere høringssvar omhandler farvesætning af vinduer, døre og bindingsværk, hvor der ønskes flere muligheder med baggrund i den oprindelige farvesætning. Der er desuden en bemærkning om, at dobbelthus bør farvesættes ens.
 - I bestemmelsens afsnit om farvesætning præciseres bestemmelsen om farvesætning af bindingsværk, sokler, gesimser og sålbænke samt om vinduer og døres farvesætning, så der alle disse steder tages udgangspunkt i bebyggelsens originale detaljer og farvesætning. Der indsættes også en bestemmelse om, at dobbelthuse skal have ens farvesætning.
- Ved krav om redningsvinduer i taget bør der gives mulighed for, at alle vinduer i samme flade kan være af samme størrelse.
 - Det tilføjes i lokalplanen, at ved redningsvinduer kan alle vinduer i samme tagflade være af samme størrelse.
- Der bør være mulighed for at opstille affaldscontainere i forhaverne langs de bygninger på Vandværksvej, der kun har adgang til baggården gennem huset.
 - I lokalplanen indskrives en undtagelsesbestemmelse langs Vandværksvej/Kirkegårds Allé ved boliger, hvor der ikke er direkte adgang til baghaven. Her gives mulighed for en affaldsløsning i forhaven, hvis den afskærmes mod gaden.
- Der ønskes mulighed for at parkere en trailer på private parkeringsarealer.
 - Trailer fjernes fra bestemmelsen om oplag, der ikke tillades i lokalplanområdet, da trailer fylder mindre end en bil, og flere ejendomme har mulighed for at have en trailer holdende, hvor det ikke kan ses fra vejen. Det tilføjes derfor, at trailere kan opbevares på private arealer, hvor de ikke er synlige fra vejene.

Følgende høringssvar foreslås delvist imødekommet

- Det er risikabelt at give mulighed for nedrivning af to villaer i Gerthasminde (Gerthasvej 3 og Vandværksvej 34), de bør i stedet bevares, da nye bygninger næppe kan passes bedre ind.
 - Lokalplanen giver mulighed for at nedrive to villaer på Gerthasvej 3 og Vandværksvej 34 og erstatte dem med nye villaer. De to villaer adskiller sig væsentligt i udtryk fra kvarterets øvrige bygninger i både form og materialer. Lokalplanen stiller krav til ny bebyggelses form og udtryk herunder materialer og detaljering. Dette vil medføre, at eventuelle nye bygninger kan passe bedre ind i omgivelserne. På baggrund af et høringssvar foreslår forvaltningen dog en skærpelse omkring eventuel ny bebyggelses udformning af vinduer og døre, der skal medvirke til at sikre god indpasning.

Følgende hørings svar foreslås ikke imødekommet

- Falen 20 - Det er valgt at lave den bevarende lokalplan og lokalplanen for Falen 20 hver for sig på baggrund af udvalgets beslutning den 8. december 2020 men også ud fra, at et eventuelt kommende byggeri på Falen 20 ville tage fokus fra hovedtemaet i den bevarende lokalplan for Gerthasminde, hvor fokus er på bevaring. Desuden ville projekterne være afhængige af, at der var stabil fremdrift i begge projekter, for at det ene ikke skulle forsinke det andet. Lokalplanforslaget for Falen 20 er stadig under udarbejdelse og forventes først forelagt for By- og Kulturudvalget med henblik på igangsættelse af offentlig høring efter sommerferien i år.
- Ønske om anden og muligvis oprindelig farvesætning på en af fire ejendomme omkring rundkørslen i området.
 - Alle disse ejendomme fremstår i dag som gule og danner et fint samlende indtryk omkring rundkørslen. Forvaltningen mener, dette indtryk bør bevares, selvom det ikke med sikkerhed kan siges, hvilken farve netop denne bebyggelse har haft oprindeligt.
- Ønske om at erstatte originale blyindfattede ruder med vinduer uden blyindfatning på en bygning, der er under renovering.
 - Blyindfattede ruder er en del af bebyggelsens karaktertræk, og de bør derfor bevares.
- Ønske om, at der ikke kan bygges mellem Falen og Gerthasvej 8-14.
 - Ved Falen 18 ligger i dag lave bygninger, der på et tidspunkt kan tænkes omdannet. Her gives mulighed for en bebyggelse i to etager, hvor afstanden til Gerthasvej skal være mindst lige så stor, som bygningen er høj (det kaldes højdegrænseplan) for at sikre dagslysforhold i begge bebyggelser. Udsynet fra eksisterende boliger vil naturligvis ændres, hvis byggeriet opføres.
- Ønske om mulighed for, at en mindre, ubebygget matrikel ved Gerthasminde 64 kan bebygges.
 - Området er meget tæt bebygget med meget små opholdsarealer, og ny bebyggelse vil skulle udføres som et enderækkehus op ad eksisterende rækkehuse. Dette vil være vanskeligt at bygge i det rette udtryk og i dette tilfælde i strid med kommuneplanrammen, der ikke giver mulighed for yderligere bebyggelse.
- Ønske om mulighed for at kunne genopføre bebyggelse efter eventuel brand efter mindre stramme bestemmelser og ønske om mulighed for zinkbeklædte kviste.
 - Lokalplanens formål er at sikre områdets bevaringsværdier og dette sker med udgangspunkt i den oprindelige bebyggelse, hvilket også gælder for nybyggeri efter brand. Der kan være moderne byggematerialer, der kan være mindre vedligeholdelseskrævende end bebyggelsens traditionelle materialer, men her vurderer forvaltningen, at udtrykket skal veje tungere end en eventuel længere holdbarhed.
- Mulighed for at udskifte altanerne på Gerthasvej 8-14 med bredere altaner.
 - Altanerne er en væsentlig del af facadens proportioner. Forvaltningen vurderer, at facaderne vil svækkes, hvis altanerne udvides. Dybere altaner vil samtidigt tage lys fra underliggende lejligheder.
- Ønske om, at der ikke bør være forbud mod markiser, da der tidligere har været markiser på nogle af ejendommene.
 - Forvaltningen vurderer, at nutidens markiser næppe vil have samme udtryk, som markiser havde, da husene blev bygget, hvorfor det ikke vil passe til bebyggelsen at give lov til nye markiser. Markiser optræder i øvrigt ikke på de oprindelige tegninger til bebyggelsen.

- Odense Letbane gør opmærksom på, at nogle af de træer, der er udpeget som bevaringsværdige ikke kan bevares, hvis letbanens sydlige gren realiseres.
 - Den eventuelle planlægning af letbanens sydlige etape skal i givet fald ændre på bevaringsbestemmelserne for træerne. Hvis letbanen og planlægningen heraf ikke gennemføres, er det vigtigt at sikre, at træerne bevares.
- Ønske om kun at tillade hække på op til 160 cm i højden, da højere hække menes at være uforenelige med ønsket om frodige og blomstrende forhaver
 - Bestemmelsen er en afvejning af ønsket om frodige haver og behov for privatliv - især i haver, der ligger på gadehjørner.
- De gule klinker foran Gerthasvej 8-14 bør ikke skiftes til betonfliser.
 - Fliser er kendetegnende for Gerthasminde, så forvaltningen vurderer, at fliser vil give et mere samlet udtryk i området.
- Der tillades en høj belægningsgrad i forhaverne – op til 75 %.
 - Belægningsgraden udspringer af, at mange forhaver er så små, at der skal være plads til både at have en sti til døren og et lille opholdsareal. Der er gode eksempler i området på, at forhaverne i området trods høj belægningsgrad kan fremstå grønne.
- Ønske om mulighed for elladestandere.
 - Lokalplanen tillader af bevaringshensyn ikke opstilling af ladestandere på vejene i Gerthasminde, men tillader dem på egen grund - afskærmet fra vejen.

Lovgrundlag

- Lokalplanen er udarbejdet i henhold til planlovens kapitel 5.

Handlemuligheder

By- og Kulturudvalget og byrådet kan vælge at:

- Vedtage Lokalplan nr. 0-1017 for Gerthasminde endeligt med de foreslåede ændringer.
- Komme med ændringer til planerne, som indarbejdes af By- og Kulturforvaltningen, hvorefter nyt forslag sendes i høring. Alternativt kan planerne med ændringer forelægges By- og Kulturudvalget igen.
- Undlade at vedtage planen, hvorved den gældende lokalplan for området fastholdes.

Procesdiagram



Økonomi

Denne sag har ikke økonomiske konsekvenser for Odense Kommune, herunder for kommunens kassebeholdning.

Bilag

Lokalplan nr. 0-1017 Bevarende lokalplan for Gerthasminde

Hvidbog offentligt høring_lokalplan nr. 10-1017 Gerthasminde

Punkt 5: Udvidelse af Dalum Vandværk. Lokalplan nr. 5-1006 og kommuneplantillæg nr. 7 til offentlig høring

01.02.00-P16-8-20

Resume

By- og Kulturudvalget besluttede på møde den 27. oktober 2020 at igangsætte 2 ugers forudgående høring og hermed planlægning for en udvidelse af Dalum Vandværk. Høringen omhandlede også en udvidelse af kolonihaveforeningen H/F Solvang.

Forslag til kommuneplantillæg nr. 7 og forslag til lokalplan nr. 5-1006 for udvidelse af Dalum Vandværk er udarbejdet på baggrund af et ønske om at etablere faciliteter på Dalum Vandværk til blødgøring af vand. VandCenter Syd har indgået en aftale om at levere det blødgjorte vand til Nyt OUH, hvor det vil udgøre en vigtig ressource i hospitalets drift.

Planområdet er omfattet af to fredninger af Odense Ådal. Fredningsnævnet skal dispensere fra disse, for at projektet kan gennemføres.

Effekt

En klima- og miljøvenlig storby

Et blødgøringsanlæg aflaster miljøet for en væsentlig del af kalk og forlænger levetiden på rør og maskineri.

INDSTILLING

By- og Kulturforvaltningen indstiller, at udvalget godkender, at forslag til kommuneplantillæg nr. 7 og forslag til lokalplan nr. 5-1006, offentliggøres i 8 uger i henhold til planlovens bestemmelser.

Beslutning

By- og Kulturudvalget godkender indstillingen.

Sagsfremstilling

Baggrund

Odense Universitetshospital har indgået aftale med VandCenter Syd om levering af blødt vand til Nyt OUH. Blødgjort vand indeholder væsentligt mindre kalk og andre mineraler end ellers, og ved at bortfiltrere mineralerne reduceres omkostninger til afkalkning, rengøring og med tiden udskiftning af maskineri. Odense Universitetshospital har igennem længere tid udtrykt ønske om at benytte blødgjort vand på Nyt OUH, da det vil få stor betydning for en effektiv drift af hospitalet. Blødgøring af vand hertil skal ske på Dalum Vandværk, som er specielt velegnet til formålet på grund af forhold vedrørende forsyningsikkerhed. VandCenter Syd har dertil også langsigtede planer om at levere blødgjort vand til forbrugere i hele kommunen.

Blødgøring af vand kræver installation af nyt teknisk udstyr på Dalum Vandværk. Samtidig ønsker VandCenter Syd at anlægge en ny fældetank til klaring af spildevand fra rens af filtre, inden det udledes til Odense Å. Disse udvidelser

kræver mere grundareal, end VandCenter Syd råder over i dag. Derfor ønsker bygherre at overtage et areal, der i dag anvendes til kolonihaver af H/F Lilletoften. Inden kolonihavelodderne kan nedlægges, skal der ifølge kolonihaveloven tilvejebringes et nyt kolonihaveareal til erstatning for disse.

Kolonihaveforeningen H/F Solvang i Dalum har udtrykt ønske om at få udvidet deres areal. Forvaltningen har udpeget et egnet areal til udvidelsen, der støder op til kolonihaveforeningens nuværende areal. Denne udvidelse af H/F Solvang kan derved udgøre erstatningen for det nedlagte areal i H/F Lilletoften.

Forslag til lokalplan

Lokalplanen giver mulighed for en tilbygning til Dalum Vandværk på maksimalt 160 m². Lokalplanen sikrer, at udvidelsen af Dalum Vandværk bliver tilpasset den eksisterende bebyggelse på grunden og de landskabelige forhold i området. Se afgrænsningen af lokalplanområdet nedenfor.



Det sikres gennem bestemmelser i lokalplanen, at udvidelsen får en diskret placering delvist indeliggende i den nordvendte skråning og med en begrænset højde. På den måde bliver vandværket ikke væsentligt mere synligt fra omgivelserne, end det er i dag. Tilbygningens udtryk bliver tilpasset den eksisterende bebyggelse på grunden. Bestemmelserne sikrer, at tilbygningen samlet set vil fremstå som en naturlig udvidelse af vandværket ved blandt andet at stille krav til arkitektur og beplantning.

Lokalplanen giver mulighed for, at der etableres en tank og en brønd i beton med en højde på maksimum 1 m. Tanken skal benyttes til klaring af skyllevand fra vandværkets filtre, mens brønden anvendes til teknik. Såvel tank og brønd vil blive afskærmet fra omgivelserne af den ovennævnte beplantning.

Fredninger

Lokalplanområdet er omfattet af to forskellige fredninger, der begge relaterer sig til Odense Å. Den første har til formål at sikre, at Odense Ådal friholdes for ny bebyggelse. Den anden har til formål at sikre, at området anvendes som kolonihaveområde. Der skal derfor søges dispensation hos Fredningsnævnet fra begge fredninger til udvidelsen af vandværket.

Forslag til kommuneplantillæg

Lokalplanforslaget er ikke i overensstemmelse med Kommuneplan 2020-2032, som udlægger området til kolonihaver. Der er derfor udarbejdet forslag til kommuneplantillæg, der ændrer anvendelsen til forsyningsanlæg.

Kommuneplantillægget ændrer også i kommuneplanens hovedstruktur. Specifikt ændres kommuneplanens udpegning af kolonihaveområder til ikke længere at omfatte den østlige del af lokalplanområdet. Dette medfører samtidig en ændring af kommuneplanens udpegning af grønne sammenhænge.

For at opfylde betingelserne i kolonihavelovens § 4 justeres afgrænsningen mellem to rammer i Hjallesø. Justeringen indebærer, at kolonihaveområdet H/F Solvang udvides i et areal, der i dag er udlagt til friareal. Se afgrænsningen af arealet nedenfor.



By- og Kulturforvaltningen har i forbindelse med ændringen af kommuneplanen afholdt en lovpligtig foroffentlighedsfase i perioden 28. oktober til 12. november 2020 for at indhente idéer og forslag til den kommende planlægning. I løbet af høringsperioden indkom 1 høringssvar fra Miljøstyrelsen, der alene drejer sig om at erindre forvaltningen om gældende lovgivning.

Forvaltningens vurdering af planforslagene

Forvaltningen vurderer, at lokalplanen sikrer, at udvidelsen af Dalum Vandværk sker med en placering, udformning og beplantning, der sikrer optimal indpasning i området.

Forvaltningen vurderer, at fredningen af Odense Ådal og H/F Lilletoften fortsat udgør en mulig risiko for planens gennemførelse. Forvaltningen vurderer dog, at der er gode argumenter for, at Fredningsnævnet vil give dispensation til udvidelsen som følge af projektets begrænsede omfang, høje naturmæssige og arkitektoniske kvalitet.

Forvaltningen vurderer, at udvidelsen af Dalum Vandværk udgør et væsentligt samfundsmæssigt hensyn, og at det derfor er sandsynligt, at der kan træffes afgørelse efter kolonihavelovens § 4, når der samtidig udlægges areal til nye kolonihaver ved H/F Solvang.

Miljøvurdering

By- og Kulturforvaltningen vurderer, at planforslagene ikke medfører væsentlige indvirkninger på det omkringliggende miljø herunder yngle- eller rasteområder for bilag IV-arter. Det betyder, at der ikke skal udarbejdes en miljøvurdering eller VVM i henhold til lov om miljøvurdering af planer og programmer og af aktuelle projekter (VVM).

Lovgrundlag

- Forslag til lokalplanen er udarbejdet i henhold til planlovens kapitel 5.
- Forslag til kommuneplantillægget er udarbejdet i henhold til planlovens kapitel 4.
- Screening for miljøvurdering og VVM-screening er gennemført i henhold til lov om miljøvurdering af planer og programmer og af aktuelle projekter (VVM).

Handlemuligheder

By- og Kulturudvalget kan:

- Vælge at vedtage planforslagene og fremlægge dem i offentlig høring i minimum 8 uger.
- Vælge at komme med ændringer til lokalplanforslagene, som kan indarbejdes af forvaltningen, hvorefter lokalplanforslaget sendes i høring. Alternativt kan lokalplanforslaget med ændringer forelægges By- og Kulturudvalget igen.
- Vælge ikke at vedtage planforslagene til offentliggørelse.

Den videre proces



Økonomi

Denne sag har ikke økonomiske konsekvenser for Odense Kommune, herunder for kommunens kassebeholdning.

Bilag

Lokalplan nr. 5-1006

Kommuneplantillæg nr. 7

Punkt 6: Boliger på Østre Kaj, Odense Havn (Pakhuskajen). Forslag til kommuneplantillæg nr. 5 og forslag til lokalplan nr. 1-1002 til offentlig høring

01.02.00-P16-3-20

Resume

Forslag til kommuneplantillæg nr. 5 og forslag til lokalplan nr. 1-1002 for Pakhuskajen er udarbejdet på baggrund af et ønske fra en privat bygherre om at opføre en bebyggelse med en primær anvendelse til boliger. Den ønskede bebyggelse tager afsæt i principperne i Byomdannelsesplan 2.0 – Odense havn. Bygherres ønsker udfordrer på nogle punkter principperne i planen og med forhold, der er omfattet af kommuneplanen, og planlægningen kræver derfor et tillæg til kommuneplanen for at muliggøre en større fortætning ved at øge bebyggelsens omfang og maksimalt etageantal.

By- og Kulturudvalget besluttede på mødet den 9. juni 2020 at igangsætte 2 ugers forudgående høring for udviklingen i området. Der indkom 24 høringssvar, som By- og Kulturudvalget behandlede og vurderede på mødet den 1. september 2020. Udvalget besluttede at igangsætte den videre planlægning med fokus på en række kvalitetskrav.

Forvaltningen har på baggrund af udvalgets tilkendegivelser og ønsker og sammen med bygherre udarbejdet vedlagte forslag til kommuneplantillæg og lokalplan, som indstilles til at blive sendt i 8 ugers offentlig høring.

Effekt

En storby med blandede og velfungerende bydele

Planlægningen vil give mulighed for en fortsat udbygning af bydelen og en øget bosætning på Odense havn. Lokalplanen sikrer, at området rummer byrum og udadvendte funktioner, der kan understøtte byliv.

Byudvikling med kvalitet

Fortætningen giver mulighed for, at flere kan bo i et attraktivt byområde samtidig med, at byrum og promenade gør området tilgængeligt for offentligheden. Der bliver i lokalplanen stillet krav til kvaliteten i byggeri og uderum.

INDSTILLING

By- og Kulturforvaltningen indstiller, at udvalget godkender, at forslag til kommuneplantillæg nr. 5 og forslag til lokalplan nr. 1-1002, offentliggøres i 8 uger i henhold til planlovens bestemmelser.

Beslutning

By- og Kulturudvalget

Rådmand Christoffer Lilleholt samt udvalgsmedlemmerne Claus Houden, Anders W. Berthelsen, Niclas Turan Kandemir og Maria Brumvig fremsætter følgende ændringsforslag:

By- og Kulturudvalget sender planforslagene i høring. Udvalget bemærker i den sammenhæng en bekymring over, at byggeriet ikke på alle parametre korresponderer med den nye kommuneplan.

Udvalgsmedlemmerne Søren Freiesleben og Kristian Guldfeldt stemmer imod ændringsforslaget. Resten af udvalget stemmer for ændringsforslaget.

Konklusion: Ændringsforslaget vedtages.

Udvalgsmedlem Søren Freiesleben stemmer imod forvaltningens indstilling.

Udvalgsmedlem Kristian Guldfeldt stemmer imod forvaltningens indstilling på grund af en stadig bekymring for højden, og at udformningen af byggeriet vil resultere i en bygningsstruktur, der vil lukke havnen om sig selv. Bekymringen er blevet bestyrket siden sidste behandling af sagen i udvalget, da byggeriet nu er blevet større i volumen.

Sagsfremstilling

Baggrund

En privat bygherre har indgået aftale med Odense havn om at udvikle Unicongrunden ved Østre Kaj, der i Byomdannelsesplan 2.0 for Odense havn er benævnt Pakhuskajen.

Forudsætningen har været at opføre cirka 38.000 m² bebyggelse i op til 8 etager på Pakhuskajen svarende til en bebyggelsesprocent på 175 og med parkering i stueetagen i konstruktion.

På den baggrund besluttede By- og Kulturudvalget på møde den 9. juni 2020 at igangsætte 14 dages forudgående høring for ændring af kommuneplanen og besluttede desuden, at:

- Havnegade 14 ikke må nedrives, men eventuelt flyttes.
- Materialevalget i nybyggeri skal afspejle ambitionsniveauet i Arkitekturstrategien.

I den forudgående høring indkom 24 høringssvar, som By- og Kulturudvalget har forholdt sig til på møde den 1. september 2020.

By- og Kulturudvalget besluttede, at den videre kommune- og lokalplanlægning for boligbebyggelse på Pakhuskajen blev igangsat med fokus på høj arkitektonisk kvalitet i byggeriet og i rummene mellem bygningerne med den præcisering, at det i planlægningen skulle sikres, at:

- Der stilles krav til materialer, detaljering og variationer i bebyggelse og uderum samt, at kravene i lokalplanen inddrager det omgivende maritime miljø.
- Der etableres udadvendte funktioner i alle karréer og i hver ende af lokalplanområdet.
- Der sikres gode opholdsmuligheder i byrummene.
- Der i den enkelte bolig sikres gode forhold for lys, sol og udsyn i overensstemmelse med kravene i Kommuneplan 2020.

Forslag til lokalplan

Forvaltningen har på baggrund af By- og Kulturudvalgets beslutning og sammen med byherre udarbejdet et forslag til lokalplan for Pakhuskajen. Lokalplanen giver mulighed for at opføre et byggeri i tre karréer til primært boligformål med fælles opholdsarealer i gårdrum og privat ophold til boligerne på altaner og terrasser.

Bebyggelsens omfang fastlægges til maksimalt 40.500 m² og etageantallet på de enkelte dele af bebyggelsen er fra 1-7 etager.

Årsagen til, at bebyggelsens omfang er steget fra 38.000 m² til 40.500 m², er nogle beregningsregler i bygningsreglementet, hvor blandt andet overdækkede arealer under bygningsfremspring og i porte regnes med i bebyggelsens omfang. Større hemse medregnes også i etagearealet, hvorfor det mulige boligetageareal er hævet fra de tidligere forudsatte 31.000 m² til 32.500 m²

Lokalplanområdets afgrænsning er nedenfor vist med rødt.



Lokalplanen sikrer, at:

- Der etableres friarealer i form af byrum og promenade, og at der i tilknytning til disse skal etableres udadvendte erhverv i bebyggelsens stueetager. Lokalplanen sikrer desuden, at byrum og promenade samt ny bebyggelse opføres i materialer og detaljering, som indpasser sig i forhold til de omkringliggende områder og det maritime miljø på havnen. Det betyder, at lokalplanen blandt andet stiller krav om, at bebyggelsen opføres i tegl, og at der i belægningerne indgår genanvendte brosten.
- Den enkelte karré - for at skabe kvalitet og variation i fremtidig bebyggelse sikrer lokalplanen - overordnet fremstår ensartet med fokus på detaljering og variation i facadeudtrykket, og at mindre bygninger står i kontrast til de store volumener.
- Der er en rimelig boligkvalitet med hensyn til solindfald, lys og udsyn. Lokalplanen stiller således krav om, at ensidigt orienterede boliger etableres med fremskudte partier med lys fra tre sider, og at der etableres en høj stueetage med store vinduer.
- Området får en grøn karakter med mulighed for biodiversitet ved at stille krav til varieret beplantning, begrønning af bebyggelser, synlig vandhåndtering og plantning af 110 træer.
- Parkering skal etableres i konstruktion, således at de ubebyggede arealer friholdes for hverdagstrafik. Lokalplanen sikrer, at der omkring bebyggelsen etableres grønne kantzoner, og at der mellem karréerne etableres stiforbindelse til friarealet, som samtidig kan fungere som servicevej til brandredning og eventuelt servicekøretøjer.
- Cykelparkering primært etableres i konstruktion med mulighed for, at op til halvdelen af beboernes cykelparkering placeres på terræn i tilknytning til bebyggelsen og med krav om, at der i byrummene etableres supplerende cykelparkering.

- Den bevaringsværdige transformerstation Østre Kaj 9 bevares og at den bevaringsværdige værkstedsbygning Havnegade 14 bevares eller genopføres indenfor lokalplanområdet med krav om, at det originale udtryk skal bevares. Toiletbygningen Østre Kaj 7, som også er udpeget bevaringsværdig i kommuneplan 2020-2032, kan nedrives.

Forslag til kommuneplantillæg

Forslaget til lokalplanen er ikke i overensstemmelse med rammebestemmelserne i Kommuneplan 2020-2032. Der er derfor udarbejdet forslag til kommuneplantillæg, der ændrer i rammebestemmelserne for at muliggøre en større fortætning ved at øge bebyggelsens omfang og maksimalt etageantal.

Den øgede fortætning betyder, at kommuneplanens gældende normer for bil- og cykelparkering ikke kan opfyldes. I lokalplanen fastlægges krav for bilparkering svarende til den øvrige bymidte og til cykelparkering svarende til Kommuneplan 2016.

Der har tidligere været lagt op til en reduktion af kravet til opholdsareal. Det gældende krav til opholds- og friarealer i Kommuneplan 2020-2032 vil dog være opfyldt.

Tillægget til kommuneplanen for området ved Østre Kaj medfører således følgende ændringer i rammebestemmelserne:

- Bebyggelsens omfang ændres fra en bebyggelsesprocent på maksimalt 150 % af det enkelte jordstykke (svarende til cirka 30.000 m²) til maksimalt 40.500 m² bebyggelse og et samlet boligetageareal på maksimalt 32.500 m².
- Etageantal ændres fra 4-5 etager til maksimalt 7 etager.

Forvaltningens vurdering af planforslagene

Forvaltningens vurdering er, at de fremlagte planforslag overordnet forholder sig til By- og Kulturudvalgets krav fra tidligere behandlinger af sagen. Det har dog været nødvendigt at indgå visse kompromisser for at imødekomme bygherres ønsker.

For at sikre en kvalitet i bebyggelsen er det fremlagte forslag til lokalplan relativt detaljeret, mens det samtidig sikrer en vis fleksibilitet for bygherre. Det er forvaltningens vurdering, at kvaliteten i bebyggelsen også vil afhænge af, hvordan bygherre udmønter projektet.

Det har været en forudsætning for planlægningen, at der kunne opføres 38.000 m² bebyggelse i området. I projektet er der overdækkede arealer, porte, hemse samt bevaringsværdige bygninger, som også vil blive medregnet som etageareal. Bygherre har derfor ønsket at øge etagearealet til 40.500 m². Det er forvaltningens vurdering, at det øgede etageareal reelt ikke medfører mere bygningsmasse end forudsat fra starten.

Bevaring af bebyggelse

Bygherre ønsker ikke at bevare værkstedsbygningen Havnegade 14 på nuværende placering. Bevaring af bygningen på det oprindelige sted vil ikke være foreneligt med at opføre byggeri i principiel overensstemmelse med strukturen for byggeriet, som det er angivet i byomdannelsesplanen for havnen, hvis det i byomdannelsesplanen angivne kvadratmeter tal skal kunne realiseres. En bevaring på den nuværende placering, hvor der bygges etagebyggeri rundt om bygningen, vil desuden gøre, at bygningen vil komme til at stå helt løsrevet fra sin oprindelige kontekst.

I overensstemmelse med bygherrens ønsker er der i lokalplanen derfor bestemmelse om, at bygningen skal genopføres et andet sted i lokalplanområdet. I praksis betyder det, at der vil være tale om en ny bygning med samme udtryk og ikke en flytning af den bevaringsværdige bygning.

Det er forvaltningens vurdering - støttet af udtalelse fra Odense Bys Museer - at det vil være mest hensigtsmæssigt at bevare bygningen på stedet, da det kræver stor omhu og indsigt at genopføre en historisk bygning troværdigt. Det er således forvaltningens anbefaling, at kravet om genopførelse udtages af lokalplanen. Bygningen er optaget som bevaringsværdig i kommuneplanen med SAVE-værdi 3. Såfremt bygningen ikke skal bevares på nuværende placering, vil der dermed skulle meddeles en nedrivningstilladelse af udvalget. Dette vil i så fald ske i forbindelse med endelig vedtagelse af lokalplanen.

Arkitektonisk kvalitet

Forvaltningen vurderer, at lokalplanens bestemmelser omkring maritime elementer, materialer, variation og detaljering giver god mulighed for at skabe en bebyggelse med en høj arkitektonisk kvalitet i samspil med de maritime omgivelser.

Opholdsmuligheder i byrum

Områdets byrum og promenade vil være offentligt tilgængelige på private arealer. Lokalplanen indeholder mange bestemmelser for de ubebyggede arealer. Det er forvaltningens vurdering, at der med lokalplanen er sikret mulighed for, at bygherre kan udmønte det til gode byrum og opholdsmuligheder.

Lokalplanen stiller krav til beplantning og begrønning, herunder et minimum antal af træer samt variation i beplantningen. Grundet det tætte byggeri og urbane karakter er det ikke muligt at opfylde kommuneplanens krav til biofaktor.

Udadvendte funktioner

Det er forvaltningens vurdering, at der skal skelnes mellem udadvendte funktioner, som er målrettet beboerne og udadvendte erhverv, som er målrettet offentligheden.

Lokalplanen sikrer, at mindst halvdelen af arealet i de mindre bygninger langs promenaden, skal indrettes til udadvendte erhverv. Stueetagen i den øvrige bebyggelse kan anvendes til udadvendte erhverv eller funktioner, men lokalplanen stiller det ikke som et krav.

Boligkvalitet

Lokalplanen giver mulighed for et mindre antal boliger, som ikke opfylder kravene til boligkvalitet i Kommuneplan 2020. Det er forvaltningens vurdering, at der med lokalplanen stilles krav til disse boliger, som vil sikre en rimelig boligkvalitet.

I stueetagen kan der med lokalplanen etableres ensidigt belyste boliger, hvorfor der i lokalplanen er stillet krav om høje stueetager med store vinduespartier, og mod Havnegade er der krav om, at boliger i stueplan skal have en facade mod gårdrummet, hvilket betyder, at boliger her skal etableres i to plan.

I etagerne over kan der etableres boliger, som ikke er gennemlyste. Lokalplanen stiller krav om, at disse boliger skal etableres med et fremskudt bygningsparti. De fremskudte partier sikrer lysindtag i boligerne fra minimum to sider.

Lokalplanen giver mulighed for, at der på karréernes gavl mod promenaden etableres altaner med en dybde på 2,5 m. Forvaltningen vurderer, at dette ikke vil påvirke boligkvaliteten i underliggende lejligheder væsentligt, idet det er vestvendte bebyggelse, som ligger frit imod promenade og havnebassin. De store altaner vil være et stort aktiv for boligerne.

Miljøvurdering

By- og Kulturforvaltningen vurderer, at planforslagene ikke medfører væsentlige indvirkninger på det omkringliggende miljø. Det betyder, at der ikke skal udarbejdes en miljøvurdering i henhold til lov om miljøvurdering af planer og programmer og af aktuelle projekter (VVM).

Lovgrundlag

- Forslag til lokalplanen er udarbejdet i henhold til planlovens kapitel 5.
- Forslag til kommuneplantillægget er udarbejdet i henhold til planlovens kapitel 4.
- Screening for miljøvurdering er gennemført i henhold til lov om miljøvurdering af planer og programmer og af aktuelle projekter (VVM).

Handlemuligheder

By- og Kulturudvalget kan:

- Vælge at vedtage planforslagene og fremlægge dem i offentlig høring i minimum 8 uger.
- Vælge at frafalde kravet om genopførelse af Havnegade 14, hvilket forvaltningen indarbejder i lokalplanen, hvorefter planforslagene sendes i høring.
- Vælge at komme med ændringer til planforslagene, som kan indarbejdes af forvaltningen, hvorefter planforslagene sendes i høring. Alternativt kan planforslagene med ændringer forelægges By- og Kulturudvalget igen.
- Vælge ikke at vedtage planforslagene til offentliggørelse.

Den videre proces



Økonomi

Denne sag har ikke økonomiske konsekvenser for Odense Kommune, herunder for kommunens kassebeholdning.

Bilag

Kommuneplantillæg nr. 5_Boliger Østre Kaj

Forslag til Lokalplan 1_1002 Pakhuskajen

Punkt 7: Boligbebyggelse ved Højager, Næsby. Forudgående høring for ændring af kommuneplanen. Fornyet behandling

01.02.00-P16-4-19

Resume

Denne sag handler om planlægning af boligbebyggelse for Højager 25 i Næsby, hvor en privat bygherre ønsker at opføre cirka 70-80 familie- og seniorboliger som tæt/lav bebyggelse i form af rækkehuse.

Sagen var forelagt på By- og Kulturudvalgets møde den 23. marts 2021 og blev udsat med henblik på yderligere belysning af jordforureningen på ejendommen. Sagen forelægges herefter på ny, hvor der i sagsfremstillingen overordnet er redegjort for, hvad praksis er vedrørende håndtering af jordforurening samt hvad kommunen kan kræve af grundejer. Uddybning af emnet er desuden vedlagt som bilag til sagen.

Området ligger i Kommuneplan 2020 som 1. prioritet i rækkefølgeplanen for boligudbygning. Dog er området i kommuneplanen udlagt til erhvervsformål. For at kunne opføre boliger i området skal kommuneplanen derfor ændres, og der skal udarbejdes en lokalplan.

Lokalplanen vil sikre, at bestående virksomheder ikke stilles over for skærpede miljøkrav på grund af en ændret planlægning til boligformål.

Da ændringen af områdets anvendelse er en væsentlig ændring, skal forslaget i minimum 14 dages forudgående offentlig høring med indkaldelse af idéer, forslag og kommentarer til den forestående planlægning.

By- og Kulturudvalget skal derfor med denne sag tage stilling til, om planlægningen skal påbegyndes, og sagen derved indledningsvist skal sendes i forudgående høring.

Effekt

Byudvikling med kvalitet

Planområdet ligger attraktivt umiddelbart øst for et større grønt område. Støj- og visuel afskærmning i forhold til eksisterende erhverv på Højager samt boligernes kvalitet med tilhørende gode opholdsarealer kan sikres gennem lokalplanen. Etablering af en ny cykel-/gangsti vil sikre en sikker skolevej for de bløde trafikanter.

INDSTILLING

By- og Kulturforvaltningen indstiller, at udvalget godkender, at der i henhold til planloven afholdes en forudgående høring på minimum 14 dage med henblik på at ændre kommuneplanens rammer og igangsætte en ny planlægning for området.

Beslutning

By- og Kulturudvalget godkender indstillingen.

Sagsfremstilling

Baggrund

Ejendomsselskabet HD Ejendomme A/S, der ejer grunden, har gennem længere tid ønsket at opføre tæt/lav boligbebyggelse i form af rækkehuse til udlejning på ejendommen Højager 25. HD Ejendomme A/S blev den 15. januar 2021 en del af ejendomsselskabet Heimstaden.

Grundejer ønsker at opføre cirka 70-80 familie- og seniorboliger hovedsageligt i 1 plan med mulighed for enkelte i 2 plan afstemt med grundens terræn, hensyn til nabobebyggelse og øvrige forhold i området. Omfang og placering af bebyggelse vil blive afklaret i planlægningsprocessen.

Ejendommen ligger i et eksisterende erhvervsområde og er i kommuneplan og lokalplan nr. 44-296 udlagt til erhverv i form af lettere industri og håndværksvirksomheder. Derfor forudsætter ønsket om opførelse af boliger både et kommuneplantillæg og ny lokalplan.

Grunden har tidligere frem til 1994 været anvendt til asfaltproduktion og senere grusgravning. Udover en enkelt tidligere administrationsbygning fra 1965 ligger grunden ubebygget hen med bevoksning af varierende karakter og tæthed. Grunden er mod nordøst og sydøst omgivet af boliger. Størstedelen af boligerne ligger dog væsentlig højere i terrænet end grunden - flere steder op til cirka 4-6 meter.

Vest for grunden ligger et grønt kommunalejet naturområde. Syd for grunden ligger vejen Højager med erhvervsvirksomheder, hvoraf enkelte har tilhørende bolig.

Grunden har et areal på 38.616 m².

Se afgrænsningen af planområdet nedenfor.



Forudgående høring

For at kunne ændre den hidtidige anvendelse skal kommuneplanens ramme for området ændres fra erhverv til boligformål. Ændringen af områdets kommuneplanlagte anvendelse er en væsentlig ændring. Derfor skal forslaget i minimum 14 dages forudgående offentlig høring med indkaldelse af idéer, forslag og kommentarer til den forestående planlægning.

Der er en række forhold, der skal tages højde for eller belyses nærmere i planlægningsprocessen:

Trafikale forhold

På grund af den nuværende erhvervstrafik på Højager i form af lastbiler, der kører med varer til og fra en eksisterende maskinfabrik, har forvaltningen vurderet, at Højager kun kan fungere som adgangsvej for bilister. Det betyder, at der af hensyn til sikkerheden for de bløde trafikanter skal etableres en sti til fodgængere og cyklister. Dette sker i dialog med grundejer, som efter aftale med forvaltningen finansierer stien. Stien vil blive en offentlig sti, som skal driftes af Odense Kommune. Drift og Anlæg forventes af afholde driften inden for eget budget. Endelig placering af stien afklares sideløbende med planprocessen. Der arbejdes på nuværende tidspunkt med et stiforløb syd for planområdet, hvor der i dag er en trampesti. Forvaltningen har vurderet, at Søhusvej, som ligger nord for planområdet, ikke er egnet som adgangsvej til planområdet på grund af dårlige oversigtsforhold samt vejens smalle bredde. Udviklingen af området til boligområde er betinget af, at der kan findes en trafikikkerhedsmæssig fornuftig stiløsning samt, at grundejer fuldt ud finansierer anlæggelsen af stien.

Støj fra eksisterende virksomhed

Planområdet er belastet af støj fra en eksisterende maskinfabrik, som ligger umiddelbart syd for planområdet. Både grundejer og forvaltningen har været i dialog med virksomheden, som har givet udtryk for, at den er imod etablering af boliger i området, da virksomheden er bekymret for klager fra fremtidige beboere over støj og erhvervstrafik.

Det er dog et krav i planloven, at den kommunale planlægning skal sikre, at der i forbindelse med udvikling af arealer til miljøfølsom anvendelse som for eksempel boliger i videst muligt omfang tages hensyn til eksisterende produktionsvirksomheders drifts- og udviklingsmuligheder. Det er derfor en forudsætning for lokalplanen, at bygherre dokumenterer og redegør for, hvordan planområdet sikres mod støj fra maskinfabrikken og hvordan det sikres, at virksomheden ikke bliver stillet over for skærpede miljøkrav på grund af en ændret planlægning til boligformål. Foreløbige støjundersøgelser viser, at dette kan sikres ved etablering af en støjvold mod Højager. Dette vil blive nærmere belyst i lokalplanprocessen. I lokalplanen vil der blive stillet krav til støjvoldens udformning.

Jordforurening

På ejendommen har der tidligere været en asfaltfabrik. Da fabrikken blev nedlagt, blev der udført forureningsundersøgelser og en del af forureningen blev fjernet samtidigt med fabriksanlæg, tanke, bygninger med videre. Arealet længst mod øst er forurenet med asfalt, chlorerede opløsningsmidler og tromler med ukendt indhold. Opførelse af boliger på dette areal forudsætter supplerende undersøgelser samt en tilladelse efter jordforureningsloven. Tilladelsen skal sikre, at projektet er miljø- og sundhedsmæssigt forsvarligt samt sikre, at den fremtidige offentlige indsats på arealet ikke umuliggøres eller fordyres væsentligt. Ét af formålene med tilladelsen efter jordforureningsloven til fremtidige boliger er at sikre, at der ikke opstår risiko for menneskers sundhed – dels i forhold til afdampning af eventuel forurening til indeluften i de nye boliger og dels i forhold til kontaktrisiko med forurenet jord.

Dette areal er dog umiddelbart ikke egnet til boligbyggeri, medmindre der foretages nærmere undersøgelser og foretages oprensning af forureningen. Grundejer forventer, at det ikke er rentabelt at opføre boliger på dette areal og påtænker at

anvende arealet til parkering. Dette er muligt uden at udføre supplerende miljøundersøgelser eller krav om oprensning af forureningen.

Da forureningen er sket for mange år siden, har kommunen, jævnfør reglerne i jordforureningsloven, ikke lovhjemmel til at meddele forurenere påbud om undersøgelser og/eller oprensning af forureningen. Kommunen kan heller ikke kræve, at den nuværende ejer fjerner forureningen.

I Danmark er det regionen, der står for den offentlige indsats på jordforureningsområdet. Det vil sige, regionen betaler for en undersøgelse af en given forurening og oprydning af forureningen, hvis den truer menneskers sundhed, drikkevandsressourcen (grundvand) og/eller overfladevand. Det er således regionen, der har overtaget ansvaret for de fremtidige undersøgelser og den eventuelle oprydning af arealet (hvis forureningen udgør en risiko for grundvandet). Odense Kommune kan heller ikke kræve, at regionen udfører undersøgelser eller oprensning på grunden nu. Det er regionens prioritering, hvornår undersøgelser og eventuel oprensning skal udføres.

Der er ingen aktuel risiko for dyr, mennesker og eller planter som følge af den kendte forurening.

Uddybning af reglerne vedrørende håndtering af jordforurening er vedlagt sagen som bilag.

By- og Kulturforvaltningens vurdering

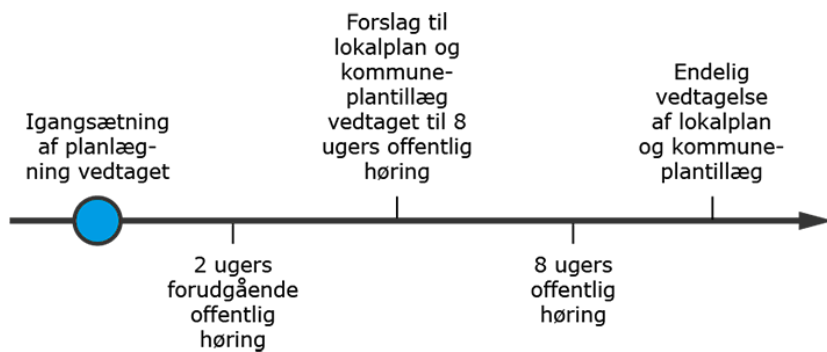
På grund af områdets placering tæt på eksisterende boliger og med stor afstand til større veje, vurderer forvaltningen ikke, at området er attraktivt for etablering af nye erhvervsvirksomheder. Forvaltningen vurderer, at ændringen i kommuneplanen vil give mulighed for opførelse af boligbebyggelse på en attraktiv placering i forhold til det grønne område mod vest. Forvaltningen vurderer, at udfordringen med at blande bolig – og erhvervstrafik på Højager vil kunne løses med etablering af en cykel-/gangsti og dermed sikre en trafiksikker skolevej for de bløde trafikanter. Forvaltningen vurderer, at en støjvold mod Højager både vil kunne virke som støjafskærmning og visuel afskærmning i forhold til de eksisterende erhvervsvirksomheder syd for planområdet. Samtidig vil der i lokalplanen kunne stilles krav til udformning og beplantning af støjvolden, så den indpasses i forhold til et kommende boligområde.

Handlemuligheder

By- og Kulturudvalget kan:

- Beslutte at sende ændring af kommuneplanrammen i forudgående høring og igangsætte ny planlægning.
- Beslutte ikke at igangsætte ny planlægning, hvor ved området forbliver et erhvervsareal.

Den videre proces



Økonomi

Denne sag har ikke økonomiske konsekvenser for Odense Kommune, herunder for kommunens kassebeholdning.

Bilag

Notat om forurening_Højager 25.pdf

Punkt 8: Fordeling af midler til foreningslivet i Vollsmose

18.15.10-Ø40-1-21

Resume

Der er afsat 1,0 mio. kr. årligt i 2021-2023 til at understøtte det etablerede foreningsliv i Vollsmose. Af det vedtagne budget fremgår det, at de etablerede foreninger har stor betydning for områdets unge og kan medvirke til at skabe positive forandringer i Vollsmose i forbindelse med omdannelse af bydelen.

I denne sag skal By- og Kulturudvalget beslutte, hvordan midlerne skal anvendes i 2021.

Som det fremgår af sagsfremstillingen, så foreslår forvaltningen, at midlerne reserveres til en række indsatser, som primært vil blive gennemført i samarbejde med SSP Odense, UngOdense og Get2Sport, som har et indgående kendskab til foreningerne og de frivillige i Vollsmose.

Midlerne administreres af henholdsvis SSP Odense og UngOdense, som aflægger regnskab overfor By- og Kulturforvaltningen. Indsatserne vil løbende blive evalueret, så der er mulighed for at revurdere og eventuelt igangsætte andre indsatser, hvis det viser sig nødvendigt.

Der er i sagen også lagt op til fordeling af midler for 2022 og 2023, men disse udmøntninger vil ske på baggrund løbende evalueringer, og der vil blive forelagt en ny sag for By- og Kulturudvalget om fordeling af midler for henholdsvis 2022 og 2023.

Effekt

Børn- og unge bliver klar til fremtiden

Deltagelse i fritidsaktiviteter vil støtte børn og unge i at indgå i fællesskaber og aktiviteter, der kan forberede dem på både job og uddannelse. Indsatserne understøtter By- og Kulturforvaltningens målsætning om at fastholde antal deltagere i kultur og fællesskaber, og samtidig understøtter de valgte indsatser Visionen for Vollsmose, som blandt handler om, at Vollsmose skal være en bydel, hvor den enkelte har de samme muligheder som i resten af Odense.

Et sundere Odense

Når børn og unge deltager i fritidsaktiviteter så øges deres mentale og fysiske sundhed gennem samvær med andre og i et miljø, hvor deres færdigheder udfordres.

En storby med blandede og velfungerende bydele

Når fritids- og kulturlivet i Vollsmose understøttes, så giver det grobund for at udvikle et kultur- og fritidsliv på niveau med de andre bydele, og byen får flere blandede og velfungerende bydele.

INDSTILLING

By- og Kulturforvaltningen indstiller, at udvalget godkender, at puljen på 1,0 mio. kr. til understøttelse af det etablerede foreningsliv fordeles i overensstemmelse med angivelsen i økonomiafsnittet.

Beslutning

By- og Kulturudvalget

Udvalgsmedlemmerne Søren Freiesleben, Anders W. Berthelsen, Niclas Turan Kandemir og Maria Brumvig fremsætter følgende ændringsforslag:

I Budget 2021 blev der afsat 1,0 mio. kr. i 2021-2023 til det etablerede foreningsliv i Vollsmose. De etablerede foreninger har stor betydning for områdets unge og kan medvirke til at skabe positive forandringer i Vollsmose i forbindelse med omdannelsen af bydelen. Foreningerne skal være et aktivt holdepunkt for de børn og unge, der skal blive i Vollsmose, og de, der skal fraflytte området. På den baggrund ønsker udvalgsmedlemmerne Søren Freiesleben, Anders W. Berthelsen, Niclas Turan Kandemir og Maria Brumvig, at forvaltningen vender tilbage med en sag, hvori der opstilles en række kriterier, som foreningerne i området kan søge midler inden for. Dette kan være med inspiration i fremgangsmåden ved tildeling af § 18-midlerne. Den endelige udmøntning sker i en beslutningssag i By- og Kulturudvalget efter ansøgningsrunden.

Udvalgsmedlemmerne Søren Freiesleben, Anders W. Berthelsen, Niclas Turan Kandemir og Maria Brumvig stemmer for forslaget.

Rådmand Christoffer Lilleholt samt udvalgsmedlemmerne Claus Houden og Kristian Guldfeldt undlader at stemme for både ændringsforslaget og forvaltningens indstilling.

Konklusion: Ændringsforslaget vedtages.

Sagsfremstilling

Vollsmose står overfor gennemgribende forandringer frem mod 2030. Visionen er, at Vollsmose bliver en attraktiv og velfungerende bydel for beboere og investorer. En bydel, hvor den enkelte har samme muligheder som i det øvrige Odense. Der har i de seneste par år været arbejdet med at kvalificere relevante indsatser, der skulle være med til at udvikle et aktivt kultur- og fritidsliv i Vollsmose.

I budgettet for 2021 er der afsat 1,0 mio. kr. om året i perioden 2021 - 2023 til at styrke foreningslivet i Vollsmose.

Valg af indsatser er sket i tæt samarbejde med UngOdense og Get2Sport, som har et rigtig godt kendskab til foreningslivets styrker og mangler i Vollsmose, og som har ansatte i området, der kan bistå foreninger med de udfordringer, de kan have. By- og Kulturforvaltningen har i forlængelse heraf valgt at fokusere på indsatserne "Styrket Fritidsliv" og "Musikmiljø for unge over 25 år".

Styrket fritidsliv

I Vollsmose adskiller foreningslivet sig på nogle punkter fra resten af Odense. Det kræver en større indsats fra foreningerne at opkræve kontingenter, at få forældreopbakning til kørsel, at håndtere utilpassede og "ikke-foreningsvante" børn, at rekruttere trænere og ledere m.m. Og ofte ligger alle opgaver i forhold til driften af foreningen og afvikling af aktiviteter på en eller få personer. Samtidig har en række af foreningslederne også en rolle både i forhold til kriminalitetsforebyggelse og opgør med negativ social kontrol.

I Vollsmose hjælper Get2Sport og UngOdense med at understøtte foreningerne, men skal en markant vækst i deltagelse i fritidsaktiviteter lykkes, kræver det en udvidet indsats herunder midler til understøttelse af frivillige ledere i udvalgte foreninger, da der ikke er frivillige ressourcer til at løse alle de opgaver, som det ellers er kendetegnede i andre dele af byen. Dette kan være i alle typer af foreninger (fritids-, idræts-, sociale- og ældreforeninger).

Det foreslås, at der reserveres 850.000 kr. i 2021 fra puljen til foreningslivet i Vollsmose. Midlerne overføres dels til SSP Odense/Get2Sport og UngOdense, som udfører opgaven og aflægger regnskab over for By- og Kulturforvaltningen for fordeling af midlerne inden for følgende områder:

Støtte til administration

De fleste foreninger i Vollsmose er kendetegnet ved på den ene side at have stærke sociale/sportslige/pædagogiske profiler, som bruger mange timer om ugen på at styrke børn og unges sportslige og dannelsesmæssige udvikling. På den anden side er foreningerne også kendetegnet ved at have bestyrelser, som ofte er de samme personer, som er dem, der står for det sportslige i foreningen. Dertil kommer, at der ofte er få forældreressourcer, som kan bidrage med drift og administration og i det hele taget udviklingen af foreningens udviklingspotentiale. Frivilliginitiativet er derfor under konstant pres, og den administrative udfordring er en evig kamp for områdets foreninger.

UngOdense arbejder allerede i dag med at understøtte foreninger med de administrative opgaver, men opgaven er mere krævende, end der er ressourcer til at håndtere i UngOdense, og indsatsen kan intensiveres, hvis der tilføres flere midler til opgaven. Et økonomisk løft til at løse denne administrationsopgave vil være en stor hjælp for Vollsmoseområdets foreninger.

Det foreslås, at der afsættes en pulje på 100.000 kr. i 2021, og at der reserveres 100.000 kr. om året i 2022 og 2023 til eventuel videreførelse af indsatsen.

Fodbold for børnehavebørn

Get2Sport Odense har i 2020 startet et pilotprojekt i samarbejde med B1909 for at invitere børn og deres forældre ind i den lokale fodboldklub. Det sker konkret ved, at der kommer omkring 25-35 børn (både piger og drenge) fra 2 børnehaver (Bøgelund og Evigglad) på besøg hver torsdag fra kl. 14-15 med 10-15 børn. I det tidsrum er der Fodboldskoletræning på B1909 for områdets 2 skoler for 0. årgang. Derfor giver det god mening, at de ældste børnehavebørn bliver tilknyttet det eksisterende tilbud, så de tidligt kan prøve kræfter med fodbold. Forældrene henter så deres børn på B1909, og de opfordres til at se og eventuelt være med i den sidste del af træningen, så de også møder klubbens frivillige og ser klubfaciliteterne. Get2Sport vil gerne udvide det tilbud til at gælde andre børnehaver i Vollsmose og også andre idrætsgrene, det kunne være taekwondo, som særligt er noget, der tiltrækker pigerne. Det vil gøre tilbuddet stærkere og med en endnu bredere appel. Dette vil kræve yderligere ressourcer af kompetente nøglepersoner til at løfte opgaven.

Træningen og besøgene i fodboldklubben har sikret, at B1909 i efteråret fik 15 nye medlemmer i U5-U6 og dermed for første gang i flere år oprettet klubhold i de alleryngste årgange. Overgangen fra den tidlige eftermiddagstræning i børnehavetiden til selve klubtræningen i fodboldklubben har været en udfordring. En følgeordning, hvor en pædagog fra børnehaven følger børnene til klubtræning i en periode, kunne være én af løsningerne, som har effekt, og som via et tæt

samarbejde med børnehuse kan udbygges og formaliseres. Derfor er et tæt samarbejde mellem dagtilbuddene, foreningerne og Get2Sport afgørende for den fortsatte udvikling.

Forældreinvolvering er ligeledes et vigtigt indsatsområde. Her vil det være oplagt at engagere ressourcepersoner fra Vollsmose, som kan være bindeled mellem børnehaver, fodboldklubben (eller andre foreninger) og familierne. På den måde sikres det også, at foreningslivets mange styrker både kommer børn og deres forældre til gode. For børnene vil det give dem mulighed for tidligt at blive en del af positive sunde fællesskaber og lære om samarbejde, demokrati, dannelse og få nye venskaber. Forældrene vil blive introduceret til den danske foreningskultur, hvor frivilligheden er et bærende element. Derudover vil de få et større netværk til klubbernes trænere/ledere, herunder få kontakt til virksomheder via sponsornetværket, som kan give gode muligheder for at komme ind på arbejdsmarkedet.

Der vil i forbindelse med ovenstående være udgifter til ressourcepersoner og nøglepersoner fra området, fra børnehaverne og fra de deltagende foreninger.

Det foreslås, at der afsættes en pulje på 150.000 kr. i 2021, og at der reserveres 100.000 kr. om året i 2022 og 2023 til eventuel videreførelse af indsatsen.

Mentorordning

Indsatsen "Styrket fritidsliv" er beskrevet som en mulighed for at understøtte de frivillige i foreningerne i Vollsmose. By- og Kulturforvaltningen har ikke medarbejdere i Vollsmose, som er tæt på foreninger og frivillige i forhold til at vurdere, hvordan det kan løses. Derfor har By- og Kulturforvaltningen været i dialog med både UngOdense, Get2Sport og SSP Odense om, hvordan det kan ske i praksis. Det har været drøftet, at der kan etableres en form for mentorordning for nogle af de markante frivillige i nogle af Vollsmoses foreninger (det kunne være Vollsmose Boxing, Vollsmose Taekwondo, Zlatan m.fl.). Det er vigtigt, at udvælgelsen af relevante mentorer i foreningerne foretages af personer med grundigt kendskab til området for at undgå, at der opstår misundelse foreningerne i mellem, samt at der vitterligt udpeges rollemodeller til at forestå opgaven som mentor.

Det foreslås, at der afsættes en pulje på 300.000 kr. i 2021, og der reserveres 350.000 kr. om året i 2022 og 2023 til eventuel videreførelse af indsatsen. SSP Odense og UngOdense samarbejder om at udvælge relevante foreninger.

Uddannelse af frivillige foreningsledere

I Vollsmose kan arbejdet med at styrke foreningerne også foregå ved, at Odense Kommune støtter op om, at der arrangeres kurser og seminarer for trænere, så deres kompetencer i forhold til at være foreningsleder i Vollsmose styrkes. På den måde kan der sættes fokus på kriminalitetsforebyggelse og negativ social kontrol hos de lokale foreningsledere. UngOdense har gode erfaringer med at holde dommerkurser for fodbolddommere. Der afsættes 100.000 kr. i 2021 til kurser m.m. for trænere og frivillige foreningsledere i Vollsmose. Det kan være til dækning af kursusudgifter hos relevante kursusudbydere, og det kan være til planlægning og afholdelse af kurser specifikt for foreninger i Vollsmose.

Det foreslås, at der afsættes en pulje på 100.000 kr. i 2021, og at der reserveres 100.000 kr. om året i 2022 og 2023 til eventuel videreførelse af indsatsen.

Fokus på at tiltrække piger

Der er behov for et særligt fokus på at tiltrække piger til aktiviteter i foreningslivet. Fx tiltrækker Vollsmose Taekwondo mange piger, og det skal der støttes op om fra kommunal side. Derudover skal der fokus på at tiltrække piger til andre foreninger, og der skal også fokus på, om der er de rette foreningstilbud til piger i området, eller der måske skal

samarbejdes med andre foreninger om at etablere satellitforeninger med aktiviteter særlig målrettet i piger i området. Der vil både være udgifter til kommunal understøttelse af foreningerne og udgifter, som foreningerne måtte have ved at sætte fokus på at tiltrække piger.

Det foreslås, at der afsættes en pulje på 100.000 kr. i 2021, og der reserveres 150.000 kr. i 2022 og 2023 til eventuel videreførelse af indsatsen.

Genstart af foreningslivet efter Corona

Der kan også i 2021 sættes fokus på at genstarte foreningslivet i Vollsmose. Det er muligt, at der kommer midler fra staten til dette, men det er endnu uvist. Det foreslås derfor, at der i 2021 afsættes en pulje til at igangsætte aktiviteter på tværs af flere foreninger i Vollsmose. Midlerne skal primært dække udgifter, som foreningerne vil have til dette.

Det foreslås, at der afsættes en pulje på 100.000 kr. i 2021.

Musikmiljø for unge over 18 år

Indsatsen er inspireret af arbejdet med unge og musik i Gellerup.

Det foreslås, at musiklokalet på CampU bliver taget i brug. Her vil flere forskellige musikgrupper fra Vollsmose få mulighed for at øve og dygtiggøre sig musikalsk. Indsatsen vil også understøtte det meget velfungerende musikmiljø, der i blandt andet findes i ungdomsskole-regi. Tilbuddet i ungdomsskolen findes imidlertid kun, indtil de unge fylder 18 år, og der er derfor brug for at fastholde et musikmiljø for de unge, så deres talenter udvikles, og der er mulighed for at bygge bro til musikmiljøet i resten af Odense.

Det foreslås, at der afsættes 150.000 kr. om året i 2021, og at der reserveres 150.000 kr. om året i 2022 og 2023 til eventuel videreførelse af indsatsen.

Midlerne overføres til UngOdense, som vil forestå udlån og administration af øvelokalet, og som vil sikre en koordinering mellem de forskellige musikgrupper.

Økonomi

Der er afsat 1.000.000 kr. om året i perioden 2021-2023. Midlerne fordeles i denne sag for 2021, og foreslås videreført i 2022 og 2023, men indsatserne vil løbende blive evalueret, så der er mulighed for at revurdere og eventuelt igangsætte andre indsatser, hvis det viser sig nødvendigt.

Indsats	2021
Styrket fritidsliv:	
Støtte til administration	100.000 kr.
(Midlerne administreres af UngOdense)	
Fodbold eller andre foreningsaktiviteter for børnehavebørn	150.000 kr.

(Midlerne administreres af SSP Odense)	
Mentorordning	300.000 kr.
(Midlerne administreres af SSP Odense)	
Uddannelse af frivillige foreningsledere	100.000 kr.
(Midlerne administreres af UngOdense)	
Fokus på at tiltrække piger	100.000 kr.
(Midlerne administreres af UngOdense)	
Genstart af foreningslivet efter Corona	100.000 kr.
(Midlerne administreres af SSP Odense)	
Musikmiljø for unge over 18	150.000 kr.
(Midlerne administreres af UngOdense)	
I alt	1.000.000 kr.

Forventet fordeling af midler for 2022 og 2023:

Indsats	2022	2023
Styrket fritidsliv:		
Støtte til administration	100.000 kr.	100.000 kr.
(Midlerne administreres af UngOdense)		
Fodbold eller andre foreningsaktiviteter for børnehavebørn	150.000 kr.	150.000 kr.
(Midlerne administreres af SSP Odense)		
Mentorordning	350.000 kr.	350.000 kr.
(Midlerne administreres af SSP Odense)		
Uddannelse af frivillige foreningsledere	100.000 kr.	100.000 kr.
(Midlerne administreres af UngOdense)		
Fokus på at tiltrække piger	150.000 kr.	150.000 kr.
(Midlerne administreres af UngOdense)		
Musikmiljø for unge over 18	150.000 kr.	150.000 kr.
(Midlerne administreres af UngOdense)		
I alt	1.000.000 kr.	1.000.000 kr.

Punkt 9: Opdatering af Handleplan for Danmarks Grønneste Storby

04.01.00-P15-1-21

Resume

By- og Kulturforvaltningen er startet på at opdatere "Handleplan for Danmarks Grønneste Storby". Handleplanen opdateres, fordi der er sket meget indenfor den grønne planlægning og de grønne ambitioner i Odense siden 2018, hvor handleplanen blev vedtaget. Blandt andet er "Bystrategi 2019", "Kommuneplan 2020-2032" og "Handleplan for Natur og Biodiversitet 2020" kommet til – og der er planer for klimaneutralitet og vandhåndtering på vej. Handleplan for Danmarks Grønneste Storby skaber en grøn merværdi på tværs af alle disse planer for byen og for odenseanerne.

I denne sag skal By- og Kulturudvalget drøfte forvaltningens forslag til seks nye og aktuelle handlinger, der bringer Odense i retning af at blive Danmarks Grønneste Storby.

De seks aktuelle handlinger er:

- Havneparken, den grønne velkomst til Havnen
- Ny park i bymidten
- Nye vejtræer i bymidten og på boligveje
- Køb af arealer til puljeskov
- Udviklingsplan for biodiversitet og friluftsliv i de kommunale skove
- Nye rekreative stier

Forvaltningen vil på baggrund af drøftelsen af de seks grønne handlinger, indstille udvalgte grønne handlinger som budgetønsker til budget 2022 via Indblik-Anlæg. Forvaltningen forventer, at en opdateret "Handleplan for Danmarks Grønneste Storby" kan være klar til By- og Kulturudvalgets godkendelse i første halvdel af 2022.

INDSTILLING

By- og Kulturforvaltningen indstiller, at udvalget drøfter forslag til seks aktuelle handlinger.

Beslutning

By- og Kulturudvalget drøftede sagen.

Sagsfremstilling

Baggrund for opdateringen af Handleplan for Danmarks Grønneste Storby

Odense har gode forudsætninger for at blive den særlige og attraktive grønne storby, hvor det grønne er tæt på og bidrager til livskvalitet og bæredygtig vækst. I "Handleplan for Danmarks Grønneste Storby" er det grønne defineret som alt det fysiske grønne som grønne facader, vejtræer, parker, skove og naturområder, og det er omsat til 33 konkrete handlinger. Handleplanen er dynamisk, dækker hele kommunen og har et bredt grønt sigte. Handlingerne realiseres i samarbejde med en række grønne samarbejdspartnere.

Handleplanen blev i 2018 vedtaget af Odense Byråd, og der er siden sket meget i Odense. Der er kommet "Bystrategi 2019" og "Kommuneplan 2020-2032" med nye målsætninger og bestemmelser vedrørende grøn storby, byudvikling med

kvalitet og klimatilpasning. Her er der også kommet mere præcis planlægning for den grøn-blå struktur, rekreative stier og nye grønne områder. Hertil kommer "Handleplan for Natur og Biodiversitet 2020" og de kommende to planer for klimaneutralitet og vandhåndtering.

Odense skal holde fokus og investere for fortsat at markere sig som en særlig grøn storby. For eksempel har effektmålet og det strategiske mål i handleplanen, der handler om, at odenseanerne maksimum skal have 300 meter til et grønt område, ikke ændret sig i tre år. Så de sidste år har Odense ikke bevæget sig nærmere målet om at flere odenseanere har kort afstand til et grønt område, og dermed let adgang til fællesskab, sundhed og livskvalitet.

Så der er brug for en opdatering af "Handleplan for Danmarks Grønneste Storby", for at den fortsat med aktuelle handlinger sikrer synergi og grøn merværdi på tværs af byen og for odenseanerne.

Forslag til aktuelle handlinger

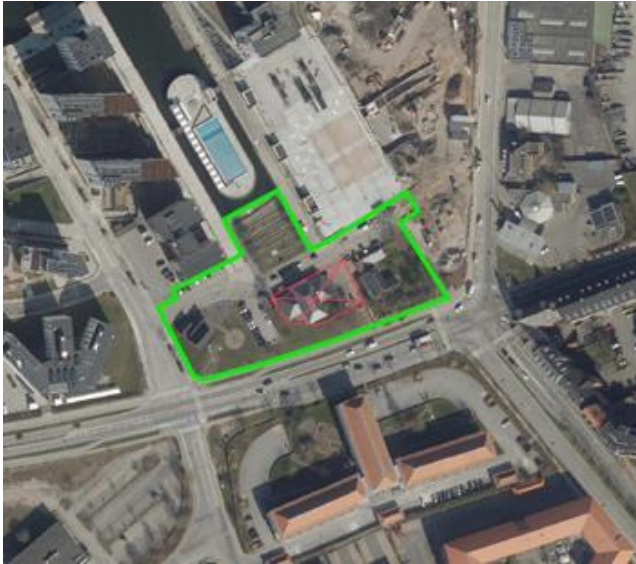
I forbindelse med, at forvaltningen har påbegyndt en opdatering af handleplanen, har forvaltningen udarbejdet denne drøftelsessag, for at give de bedste bud på aktuelle handlinger, der på nuværende tidspunkt kan flytte Odense i retning mod at blive Danmarks Grønneste Storby.

Havneparken, den grønne velkomst til Havnen - forprojekt pris 1,0 mio. kr.

Forprojektet skal undersøge naboers og interessenters ønsker til parken og formgive den nye park. Beløbet dækker forundersøgelser og rådgiverhonorar, så der findes den rigtige løsning. Havneparken er den grønne velkomst og forbindelse fra bymidten til havnen. Havneparken vil blive det grønne parkrum, der tilbyder et blødt græstæppe som supplement til havnens andre byrum i form af promenader, Havnepladsen og Havnebadet med mere. Parken skal derudover indeholde træer, opholdspladser og cykelparkering. Byggeriet på "Trekantgrunden", som ligger ved siden af Havneparken, er færdigbygget i 2021, og Havneparken er det sidste areal i syd, der nu mangler at blive etableret.

Parken står i dag som en del af "#40 Byrum på Havnen" i "Handlingsplan for Mobilitet og Byrum". Forvaltningen vurderer, at det giver mening at igangsætte et forprojekt som en del af Danmarks Grønneste Storby.

Etablering af Havneparken vil understøtte effektmålet om, at alle odenseanerne skal have maksimum 300 meter til et grønt område.



Ny park i bymidten - pris 6,0 mio. kr.

Den nye bypark har placering på Vestre Stationsvej 4, og parken kommer til at rumme gode rammer for leg og bynatur. Byparken skal laves sammen med beboere og naboer på Vesterbro, og der er allerede en positiv dialog med Odense Valgmenighedskirke, som gerne vil åbne kirkens gavl og deres arealer op mod parken. Arealet er det eneste ubebyggede kommunale areal i bymidten, hvor det er muligt at etablere en ny park. Parken vil give 850 eksisterende boliger og et ukendt antal kommende boliger under 300 meter til et grønt område. Parken ligger i dag som et arbejdsareal direkte op af det nye letbanestop "Kongensgade".

Parken står i dag som en del af "#41 Aktive byrum" i "Handlingsplan for Mobilitet og Byrum". Forvaltningen vurderer, at det giver mening at realisere den som en del af Danmarks Grønneste Storby.

Etablering af parken vil understøtte effektmålet om, at alle odenseanerne skal have maksimum 300 meter til et grønt område.



Nye vejtræer i bymidten og på boligveje - pris 5,0 mio. kr.

Nye vejtræer på markante steder i bymidten, hvor der mangler vejtræer, fx Fjordsgade, Klostervej og Hans Tausens Gade. Det vil meget centralt i byen styrke fortællingen om Odense som den grønne storby. Forvaltningen kan også med denne handling plante nye vejtræer, hvor VandCenter Syd etablerer regnvandsprojekter på boligveje. Der er meget synergi ved at gøre det samtidigt, og det vil give en fælles grøn merværdi for odenseanerne, når der bliver plantet vejtræer og håndteret regnvand på samme tid.

Plantning af de ca. 50 vejtræer vil bidrage til målet om at have minimum 23.000 vejtræer i Odense.

Køb af arealer til puljeskov - pris 10,0 mio. kr.

Når Miljøstyrelsen giver tilladelse til at nedlægge fredskov, sker det på vilkår af, at der etableres erstatningsskov. Hvis Odense Kommune ønsker, at erstatningsskoven etableres i Odense, er der 2 spor med forskellige handlemuligheder. Denne handling retter sig mod erstatningsskov for projekter med eksterne bygherrer. Når kommunen selv er bygherre, vil forvaltningen sammen med Borgmesterforvaltningen afsøge muligheden for et nyt økonomistyringsprincip, på samme måde som det kendes fra eksempelvis kunstpuljen. Dette forventes fremlagt i en særskilt sag i 2. kvartal 2021.

I denne puljeskov kan eksterne bygherrer, der nedlægger fredskov, betale for at rejse erstatningsskov i Odense Kommune. For bygherrerne er det en nem måde at leve op til de vilkår, som Miljøstyrelsen stiller. For Odense Kommune er der blandt andet den fordel, at erstatningsskoven etableres i Odense, og at kommunen kan rejse ny skov, hvor eksterne bygherrer betaler for plantning og etableringspleje.

Odense Kommune er løbet tør for arealer, der kan anvendes til puljeskov, og har derfor aktuelt (1. kvartal 2021) ikke kunnet hjælpe 2 bygherrer med projekter i henholdsvis Odense SØ og Odense V, med placering af erstatningsskov i Odense. I de kommende år forventer Odense Kommune, at der blandt andet bliver nedlagt fredskov i forbindelse med ny jernbane over Vestfyn, arealudviklingselskab i Vollsmose, Letbanens etape 2, udvidelse af Facebook og udvidelse af Fynske Motorvej ved Odense.

For 10 mio. kr. kan der købes ca. 50 ha landbrugsjord, svarende til det forventede behov de kommende 5-10 år. Skovene kan etableres i tilknytning til kommuneplanens grøn-blå struktur, og om muligt samtidig i et område, hvor skovene kan fungere som grundvandsbeskyttelse.

Ved at erhverve egnet jord til formålet kan erstatningsskov igen etableres i Odense som bynær og offentligt tilgængelig skov, der drives med biodiversitetshensyn. Hvis Odense Kommune ikke kan tilbyde arealer i puljeskove, kan bygherrerne eksempelvis anlægge erstatningsskov i andre kommuner eller etablere produktionsskov uden faciliteter for friluftslivet.

Køb af arealer til puljeskov bidrager til opfyldelse af Odense Kommunes mål om at fordoble skov- og naturarealet fra 2009 til 2030 og målet om at blive klimaneutral i 2030.

Udviklingsplan for biodiversitet og friluftsliv i de kommunale skove - pris 2,0 mio. kr. / 3,5 mio. kr.

Udviklingsplanen kan udføres i to ambitionsniveauer:

1. En udviklingsplan for de ca. 10 vigtigste og største kommunale skove (ca. 425 ha), pris 2,0 mio. kr. eller
2. En udviklingsplan for alle de ca. 50 kommunale skove (ca. 650 ha), pris 3,5 mio. kr.

Odense Kommunes skove har store naturmæssige og rekreative værdier, og har derfor flere formål. De rummer et meget varieret plante- og dyreliv, som giver mange naturoplevelser. De bruges også til friluft aktiviteter som gåture, løb og

mountainbike. Udviklingsplanen skal få alle disse formål til at gå op i en højere helhed. Udviklingsplanen skal fastlægge en langsigtet plan for kommunens skove, der er tydelig for borgerne, grønne organisationer og brugere af skovene.

Udviklingsplanen skal kortlægge de kvaliteter og potentialer, som skovene indeholder i forhold til natur fx nøglebiotoper og i forhold til friluftsliv, så begge dele sikres. Udviklingsplanen skal blandt andet hjælpe forvaltningen med at pege på muligheden for at have skovarealer med biodiversitetsskov, og den skal beskrive, hvordan forvaltningen kan komme i mål med det. Planen formidles digitalt, så formålet med og driften af de enkelte skovstykker bliver mere tydelige for borgere og grønne organisationer.

Beløbet dækker rådgiver, som skal registrere og kortlægge skovene, samt komme med en detaljeret plan for de udvalgte skove. Udviklingsplanen vil styrke biodiversiteten og brugen af de kommunale skove.

Nye rekreative stier - pris 6,0 mio. kr.

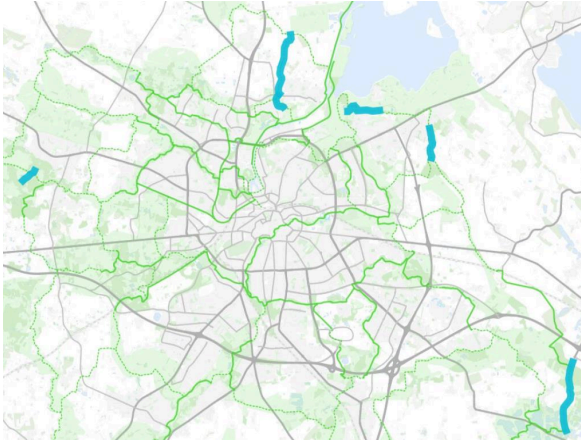
Rekreative stier er de vigtigste faciliteter for friluftslivet. I forbindelse med at Odense vokser og udvikler sig, er der behov for at etablere nye stier, der giver borgerne mulighed for motion og naturoplevelser. Stierne forbinder forstæder og nye boligområder med skove og naturområder.

For 6 mio. kr. kan forvaltningen etablere de stier, som aktuelt giver mest værdi og kan etableres sammen med samarbejdspartnere, borgere og andre interessenter.

Nærhed til grønne områder har stor betydning for, hvor det er attraktivt at bosætte sig. Nye stier i et sammenhængende grønt netværk kan binde by og natur sammen, og give mulighed for gode rundture. Stier i grønne omgivelser giver borgerne mulighed for gode oplevelser og mental afkobling. Vandring er en aktivitet, som de fleste kan deltage i, og stier kan derfor fremme sundheden hos nogle af de borgere, der har gavn af mere motion i hverdagen.

Foreløbig liste over nye stier:

- Sti langs Everenden i Stige. Stien kan etableres i tilknytning til et klimaprojekt, som VandCenter Syd etablerer, og et damvarmelager, som Fjernvarme Fyn etablerer.
- Sti mellem Hole Skov og Højbjergbanen - en sti der kan binde Hole Skov og Korup sammen med den tidligere motorsportsbane. Borgere i området efterspørger stien.
- Sti fra Tarup-Davinde til Hakkehave i samarbejde med Tarup-Davinde I/S. Stien kan skabe bedre adgang til naturområdet Tarup-Davinde fra det østlige Odense og fra Langeskov.
- Sti ved Vejrup Å - en sti der forbinder det planlagte boligområde ved Markhaven med Bullerup Skov. Stien kan sammen med stien til Hakkehave være et skridt på vejen mod at skabe en grøn stiforbindelse øst om Odense mellem Seden Strand og Tarup-Davinde.
- Sti ved Seden Strand - stien vil give mulighed for at opleve naturområderne ved Odense Fjord og kan realiseres i samarbejde med Seden Menighedsråd, der ejer arealer i området.



Den videre proces med opdatering af handleplan for Danmarks Grønneste Storby

På baggrund af denne drøftelsessag forventer forvaltningen at foreslå nogle eller alle seks handlinger som budgetønsker til budget 2022 via Indblik-Anlæg.

Forvaltningen vil arbejde videre med opdateringen af handleplanen, så Odense fortsat bevæger sig i retning af at blive Danmarks Grønneste Storby. Forvaltningen vil inddrage de grønne samarbejdspartnere, der tidligere har bidraget til handleplanen samt eventuelle nye samarbejdspartnere. De skal bidrage med at kvalificere nye handlinger. Forvaltningen forventer at fremlægge et oplæg til en opdateret handleplan, der kan vedtages i By- og Kulturudvalget i første halvdel af 2022.

Økonomi

Sagen har ingen økonomiske konsekvenser for Odense Kommune, herunder for kommunens kassebeholdning.

Afledt drift for de 6 handlinger vil blive fremlagt, når handlingerne behandles som budgetønsker til budget 2022 via Indblik-Anlæg.

Punkt 10: Servicemål og sagsbehandlingstider på BBR og byggesagsområdet

02.34.02-G01-4-21

Resume

I forbindelse med By- og Kulturudvalgets behandling af sagen ”Evaluering af By- og Kulturudvalgets sagsbehandlingstider 2021” på udvalgsrådet den 13. april 2021 blev forvaltningen bedt om at forelægge en særskilt sag, der belyser behovet på byggesagsområdet og BBR for at leve op til de nationale servicemål. Med udgangspunkt i denne beslutning forelægger forvaltningen denne drøftelsessag.

Byggesag har gennem de seneste tre år oplevet en stor stigning i antallet af sager. I 2020 modtog Byggesag således 500 sager mere end i 2018, hvilket svarer til en stigning på ca. 14 %. Konsekvensen heraf er, at sagerne pr. sagsbehandler er steget fra 250 sager i 2018 til 285 sager i 2020, det vil sige 35 sager mere om året pr. sagsbehandler. Tendensen fortsætter i 2021 med fortsat stigning i første kvartal.

Stigningen i antallet af sager har konsekvenser for sagsbehandlingstiden for byggesager i Odense Kommune. Odense Kommune har derfor svært ved at overholde de nationale servicemål, ligesom det stigende arbejdspress har medført en forringelse af den service, som borgere og virksomheder oplever.

Med baggrund i den stigende sagsmængde og målet om at overholde de nationale servicemål har Byggesag behov for tilførsel af yderligere ressourcer.

Byggesag vurderer, at det er nødvendigt med 5 årsværk, fx 3 faste stillinger og 2 projektansættelser på 2 år, hvilket skal ses i lyset af nuværende sagsmængde og oplæringsperiode.

Den stigende sagsmængde i Byggesag kan aflæses direkte på opdatering af Bygnings- og Boligregistrets (BBR) oplysninger, da en stor del af sagerne udløser justeringer i BBR. BBR skal jf. BBR-bekendtgørelsen ajourføre inden for 10 hverdage - et krav Odense Kommune ikke kan leve op til i den nuværende situation.

BBR vurderer at tilførsel af 1 årsværk er nødvendigt i forhold til sagsmængden og for at nedbringe svartiden i den permanente situation.

INDSTILLING

By- og Kulturforvaltningen indstiller, at udvalget drøfter sagen.

Beslutning

By- og Kulturudvalget drøftede sagen.

Sagsfremstilling

Odense er en by, som oplever stor vækst og Byggesag har gennem de seneste tre år oplevet en stor stigning i antallet af sager. I 2020 modtog Byggesag således 500 sager mere end i 2018, hvilket svarer til en stigning på ca. 14 %. Konsekvensen heraf er, at sagerne pr. byggesagsbehandler er steget fra 250 sager i 2018 til 285 sager i 2020, det vil sige 35 sager mere om året pr. sagsbehandler. Der er 15 byggesagsbehandlere i Byggesag, og der var i alt 4.274 sager i 2020.

Vi har sammenlignet antallet af sager pr. sagsbehandler i 4 fynske kommuner. Det kan konstateres, at sagsbehandlerne i Odense Kommune havde 276 sager pr. sagsbehandler, i 2019, hvor den fynske kommune med næstflest sager havde 225 sager pr. sagsbehandler. Det vil sige, at en sagsbehandler i Odense Kommune havde 51 sager mere om året, sammenlignet med en sagsbehandler i den fynske kommune med næstflest sager. I 2020 var antallet af sager pr. sagsbehandler steget til 285, og tendensen fortsætter i 2021 med meget høj aktivitet i byen. Konkret er der tale om en vækst i 2021 i antal nye sager på 40 %, når der sammenlignes med samme periode i 2020.

Stigningen i antallet af sager har konsekvenser for sagsbehandlingstiden for byggesager i Odense Kommune. Odense Kommune har derfor svært ved at overholde de nationale servicemål, ligesom det stigende arbejdspress har medført en forringelse af den service, som borgere og virksomheder oplever.

Sagsbehandlingstider i Odense sammenholdt med de nationale servicemål i perioden 1. januar 2020 – 31. december 2020:

Byggeklasser	Nationale servicemål	Sagsbehandlingstider	Procent overholdt
Simple konstruktioner	40 dage	38 dage	68 %
Enfamiliehuse	40 dage	39 dage	70 %
Industri og lagerbyg.	50 dage	83 dage	53 %
Etagebyggeri, Erhverv	55 dage	67 dage	56 %
Etagebyggeri, Bolig	60 dage	81 dage	49 %

Tabellen viser, at Byggesag er særligt udfordret på sagsbehandlingstiden af større/komplekse byggesager, det vil sige særligt byggeklasserne, ”Industri og lagerbygning”, ”Etagebyggeri, Erhverv” og ”Etagebyggeri, Bolig”.

Tabellen viser dog også, at Byggesag i overvejende grad overholder sagsbehandlingstiden for mindre byggesager. I den forbindelse er det dog væsentligt at bemærke, at Byggesag har oplevet et fald på 17 % i mindre byggesager fra 1440 sager i 2019 til 1199 sager i 2020. Dette skal formentlig begrundes med indførelsen af byggesagsgebyr i Odense Kommune, som medførte, at Byggesag modtog mange byggeansøgninger i slutningen af 2019. Desuden er der stadig plads til forbedring, da helt op mod ca. 30 % procent af sagerne ikke overholder de fastsatte servicemål.

Byggesag har optimeret interne arbejdsprocesser for at nedbringe sagsbehandlingstiden. Arbejdsgangen omkring sagsbehandling er i høj grad digitaliseret. Der er set på muligheden for automatisering af processer omkring fakturering. Herudover er der indført ugentlige sparringsmøder, som medvirker til en ensartet og mere effektiv sagsbehandling. Byggesag er desuden blevet opdelt i forskellige teams med forskellige faglige fokus. Endelig er telefontiden begrænset til 2x2 timer om ugen for at skabe tid til sagsbehandling.

Tiltagene i Byggesag har dog ikke været tilstrækkelige, og det stigende arbejdspresset har derfor medført en forringelse af den service, herunder sagsbehandlingstiden, som borgere og virksomheder oplever. Arbejdspresset har desuden stor indflydelse på trivslen i Byggesagskontoret, da det har været usædvanligt stort over en lang periode. Flere sagsbehandlere har udtrykt udfordringer med den store sagsmængde, og har symptomer på stress i varierende grad.

Den stigende sagsmængde i Byggesag kan ligeledes aflæses direkte i BBR teamet, da en stor del af sagerne udløser justeringer i BBR. Der er derfor lignende travlhed i BBR-teamet, hvor sagsmængde og svartider ligeledes er stigende, og arbejdspresset er højt med lignende trivselsudfordringer til følge som i Byggesag. BBR skal jf. BBR-bekendtgørelsen ajourføre inden for 10 hverdage. Det er desværre ikke et krav, som Odense Kommune kan leve op til i dag.

Behovet for ressourcer

Med baggrund i den stigende sagsmængde og målet om at overholde de nationale servicemål, har Byggesag behov for tilførsel af yderligere ressourcer. En lignende udvikling ses generelt i hele landet. Tilførsel af ressourcer er allerede sket i en række andre fynske kommuner.

Byggesag vurderer, at det er nødvendigt med 5 årsværk, fx 3 faste stillinger og 2 projektansættelser på 2 år i forhold til nuværende sagsmængde og oplæringsperioden, som typisk er på et år for uerfarne sagsbehandlere, før man har samme hastighed på sagsbehandlingen som de mere erfarne kolleger. De 2 stillinger kan være projektansættelser, da det giver en fleksibilitet, hvis antallet af byggesager skulle falde om 2 år.

Med en tilførsel af 5 årsværk vil hver sagsbehandler årligt løse ca. 200 sager, det vil sige landzonesager, klagesager, skimmelsager og byggesager. 200 sager udgør i sig selv en betydelig, men dog mere overskuelig arbejdsområde. Alternativt vil 3 årsværk delvis kunne afhjælpe behovet i forhold til de eksisterende udfordringer, herunder en vis nedbringelse af sagsbehandlingstiden. Dette vil dog forventeligt betyde, at der vil gå en længere periode, før det vil få en mærkbar effekt på de nationale servicemål, såvel som trivslen. Med 5 årsværk er det sandsynligt, at Byggesag hurtigere vil kunne overholde de nationale servicemål, hvis mængden af nye sager stabiliseres.

I BBR er der ligeledes behov for tilførsel af ressourcer. Der er indenfor rammen luft til en 2-årig stilling, som forventes besat fra 1. august 2021. BBR vurderer at tilførsel af 1 årsværk vil gøre en mærkbar forskel og medvirke til et fald i antallet af ventende sager, forbedrede svartider samt øget trivsel. Dette vil samtidig bevirke, at Odense Kommune forventeligt på ½-1 år når ned på de maks. 10 dages svartid. Dette forudsætter ligeledes en stabiliseret tilgang af nye sager.

Økonomi

Finansieringsbehovet, som følge af den beskrevne normering på byggesagsområdet og BBR, forventes i 2022 at være 2,97 mio. kr. inkl. projektansættelser faldende til 1,77 mio. kr. fra 2024 og frem ekskl. projektansættelser. Vurderingen bygger på en forventet årlig lønudgift på 600.000 kr., hvilket er en gennemsnitsberegning for en fastansat sagsbehandler hos byggesag og BBR.

I Byggesag er en andel af sagsbehandlingen finansieret af byggesagsgebyrer. Der regnes med, at 35 % af lønudgifterne er finansieret via indtægter. I kraft af at der er en oplæringsperiode samt svartider, der skal opnås, så ses der i det nedenfor opgjorte finansieringsbehov bort fra mulige indtægter af projektansættelserne. Samtidig er der indarbejdet manglende gebyrindtægt i forbindelse med oplæringsperioden for 2021.

1 årsværk i BBR vil medføre lønomkostninger på omkring 600.000 kr. Der er ikke en indtjeningsmulighed forbundet med området.

Stilling	2021 (august- december)	2022	2023	2024	2025
3 faste stillinger Byggesag	750.000	1.800.000	1.800.000	1.800.000	1.800.000
1 fast stilling BBR	250.000	600.000	600.000	600.000	600.000
2 projektansættelser (2- årig)	500.000	1.200.000	700.000	0	0
Gebyrindtægter	0	-630.000	-630.000	-630.000	-630.000
Finansieringsbehov	1.500.000	2.970.000	2.470.000	1.770.000	1.770.000

Anmærkning: Beløb er afrundet

Drøftelsessagen har ingen økonomiske konsekvenser for Odense Kommune, herunder kommunens kassebeholdning.

Bilag

KL's Servicemål 2020

Notat om ressourcer til Byggesag og BBR

14-dages rapport om sagsbehandlingstider i Byggesag - uge 14 - 2021

Punkt 11: Bæredygtig omdannelse af vandløbet Everenden

06.00.00-P20-1-21

Resume

Sagens baggrund

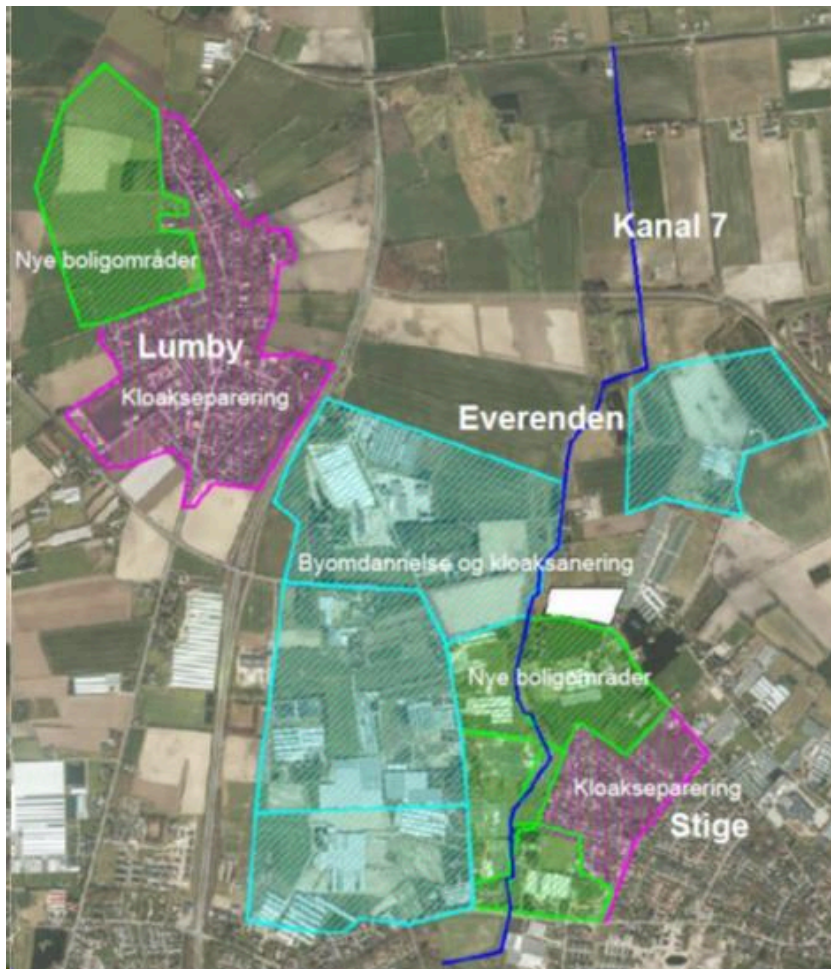
I Stige, nord for Odense, ligger vandløbet Everenden. Everenden er 3,5 km lang og også meget dybt skåret i terrænet, hvilket gør vandløbet meget smalt med stejle sider.

Vandløbet anvendes til at lede naturligt afstrømmende regnvand fra området. Som vandløbet er formet, har det dog svært ved at rumme de stadig større mængder regnvand, der ledes til fra de omkringliggende tage og overflader fra blandt andet gartnerier. Vandløbet tager derudover også imod spildevand ved overløb fra fælleskloakken samt drænvand fra omkringliggende marker.

Odense Kommune og VandCenter Syd har i en årrække arbejdet med et projekt for at forbedre håndteringen af regnvand og spildevand i området og samtidig forbedre tilstanden af Everenden. Arbejdet betegnes i det daglige som Everendenprojektet.

På grund af de fysiske dårlige forhold i vandløbet, og fordi der tilføres urensset spildevand fra lokalområdet via overløb, har vandløbet et ringe dyre- og planteliv, og dermed en ringe miljømæssig profil. Dette er også årsagen til projektets igangsætning.

Projektet har fokus på at kortlægge og planlægge, hvordan flere problemstillinger i og omkring vandløbet på en gang kan forbedres. Projektområdet er på ca. 15 ha og kan ses på billedet nedenfor. Den mørkeblå linje er Everenden.



Projektets formål

Med Everendenprojektet vil Everenden fremover blive skånet for tilledning af spildevand. Dette sikres ved, som en del af projektet at adskille spildevand og regnvand i byområderne Stige Vest og Lumby. Det betyder i praksis, at vandstrømmene i kloakkerne i byområderne vil blive delt op i henholdsvis spildevand og regnvand frem for at løbe i ét og samme kloakrør. Derved vil alt spildevand fremover blive ledt til rensning på renseanlægget, mens regnvandet kan håndteres lokalt via Everenden.

Formålet med projektet er således at foretage en række væsentlige miljøforbedringer, så:

- Alle overløb fra fælleskloakken i Stige Vest og Lumby fjernes.
- Afledningen af tagvand fra gartnerier styres fremadrettet.
- Mulighederne for dræning af markarealer omkring Everenden fremtidssikres.
- Den fysiske og miljømæssige tilstand i Everenden højnes og naturtilstanden forbedres markant.
- Håndtering af regnvand i den kommende byudvikling i området indtænkes, og øget spildevand fra kommende byforøgelse ikke vil påvirke Everenden negativt.

Everendenprojektet skal sikre disse miljøforbedringer igennem grøn og bæredygtig håndtering af regnvand og spildevand fra lokalområdet, og skal på samme tid være værdiskabende og bidrage til et attraktivt bosætningsområde. Effekten af projektet er fokuseret på at understøtte flere af FN's verdensmål, bl.a. nr. 6 om rent vand og sanitet og nr. 11 om bæredygtige byer. Derudover skal der skabes en bæredygtig regnvandshåndtering, hvor regnvandet fra Stige og Lumby håndteres med henblik på at skabe rekreative forhold og øget naturkvalitet i Everenden og de vandløbsnære arealer.

Fra vandløb til spildevandsteknisk anlæg

I de sidste mange år har den mest anvendte løsning til regnvandshåndtering været etablering af åbne regnvandsbassiner med en permanent vandstand i bunden af bassinet og derudover mulighed for magasinering af regnvandet. Hvis denne kendte løsning skulle anvendes ved Everenden, ville det medføre et enormt bassin på over 80.000 m³, svarende til over 16 ha. Dette ville have forbedret vandkvaliteten i vandløbet, men ville derudover ikke tilføre vandløb eller området nogen værdi. Det vil derudover gøre byudviklingsprojektet ved Stige Vest umuligt, da bassinet ville skulle placeres på disse arealer. Everendenprojektet er altså et særligt projekt, da der arbejdes med en alternativ og billigere løsning, der er mere bæredygtig og værdiskabende end den traditionelle løsning.

For at projektet kan realiseres, skal vandløbet formelt ændre status til et spildevandsteknisk anlæg. Statusændringen sker via et tillæg til spildevandsplanen, som forventes at blive forelagt udvalget til 1. behandling før sommerferien 2021. Efter statusændringen skal anlægget i fremtiden primært modtage regnvandet fra kloaklandene i Stige og Lumby. Statusændringen medfører den fordel, at VandCenter Syd kan anlægge de nødvendige foranstaltninger samt overtage ejerskab og driften af anlægget. Selvom et teknisk anlæg lyder mindre bæredygtigt end et vandløb, vil projektet i praksis medføre en stor forbedring af vandløbets miljøtilstand og natur, fordi VandCenter Syd aktivt kan foretage miljømæssige forbedringer.

Stort natur- og miljømæssigt potentiale

Når statusændringen er sket, skal der foretages en række fysiske ændringer af anlægget, hvor Everenden bl.a. åbnes på dele af den i dag rørlagte strækning. Samtidig reguleres vandløbets sider til et fladt og naturligt varierede skråningsanlæg. Desuden vil anlægget på udvalgte delstrækninger blive udvidet, så regnvandet fra byen ved sjældne ekstremregnhændelser midlertidigt opmagasineres, og uønskede oversvømmelser af terræn og kældre undgås.

Med omdannelsen af Everenden vil regnvandet blive rensat og gjort terrænnært. Desuden forbedres og stabiliseres Everendens fysiske og miljømæssige tilstand, idet vandkvaliteten forbedres som følge af, at regn- og spildevand adskilles i kloakken i lokalområdet og overløbene med opspædet spildevand nedlægges.

Det forventes, at det ændrede anlæg vil skabe et rigere dyre- og planteliv i og omkring anlægget samt i nye vandhuller, minivådområder og et konstrueret vådområde, som etableres i samme ombæring. Ud af de eksisterende landbrugsarealer vil projektet skabe ca. 3 ha ny natur, hvor hovedparten bliver til vådområde og kan anvendes til at rense vandet, inden det til sidst ledes ud i Odense Fjord.

Værdiskabende byudvikling

VandCenter Syd skal etablere en kørevej i forbindelse med drift og vedligeholdelse af anlægget, som de afholder samtlige udgifter for. Som et centralt element i projektet foreslår By- og Kulturforvaltningen at etablere en kombineret kørevej/sti langs hele det ændrede forløb af Everenden samt igennem det nykonstruerede vådområde. Stiforbindelsen kan give mulighed for at beboerne kan opleve de nyanlagte naturområder på rekreative gåture i området. Forvaltningen forventer at fremlægge et budgetønske til budget 2022, hvor stien ved Everenden indgår som en af 5 nye rekreative stier i kommunen.

Projektet understøtter således byudviklingen i området og vil være værdiskabende i form af ny natur, sti og bæredygtig vandhåndtering.

Inddragelse af arealer

Ved den fysiske ændring skal vandløbets brinker lægges ned, og der skal etableres vådområder og forbassiner. Det kræver at vandløbsnære arealer inddrages i projektområdet. Ved vedtagelse af spildevandsplantillægget for projektet bliver det muligt for VandCenter Syd at ekspropriere de nødvendige arealer. VandCenter Syd foretrækker dog at indgå frivillige aftaler med de berørte lodsejere på ekspropriationslignende vilkår, hvilket betyder, at der vil blive ydet de berørte

lodsejere en økonomisk kompensation. Størrelsen på erstatningerne fastlægges ud fra, hvilken rådighedsindskrænkning projektet medfører hos den enkelte lodsejer. Til trods for, at der skal indgås frivillige aftaler med alle lodsejere, er det væsentligt, at der tilvejebringes ekspropriationsgrundlag for forhandlingerne. Dette muliggør nemlig, at erstatninger kan udbetales skattefrit til lodsejerne. Det er VandCenter Syd, der afholder udgifterne til anlæg, drift og nødvendige erstatninger.

Afvanding til Odense Fjord

Everenden er en del af afvandingssystemet i Lumby Inddæmmede Strand, hvor vandet ledes til. Al vandet i det inddæmmede område samles i Hovedkanalen, hvorfra der pumpes til Odense Fjord. Hele afvandingssystemet styres af "Landvindingslaget for Lumby inddæmmede strand" (Pumpedigelaug).

Odense Kommune og VandCenter Syd arbejder sammen med Pumpedigelaug om en hensigtsmæssig løsning på vandstandsændringerne. Løsningen kan enten være, at en højere vandstand accepteres, eller at den eksisterende pumpestrategi intensiveres i forbindelse med en vandstandsstigning.

Projektet vil medføre en større udledning til Hovedkanalen, og dermed en højere vandstand. Det medfører også en større udgift til strøm til pumperne, der pumper vandet ud i Odense Fjord, og derfor vil VandCenter Syd kompensere Pumpedigelaug for dette. Der er allerede indgået en foreløbig aftale, hvor principperne er aftalt.

Det er vurderingen, at Everendenprojektet vil forbedre vandløbstilstanden på samtlige parametre i forhold til de fysiske forhold. Forbedringen vil desuden ske uden, at afvandingsforholdene i dyrkede marker omkring Everenden påvirkes negativt og uden, at hyppigheden og varigheden af oversvømmelser øges.

Orientering givet.

Punkt 12: Økonomiopfølgning pr. 1/4 på By- og Kulturudvalgets serviceområde

00.30.00-S00-1-20

Resume

By- og Kulturforvaltningen orienterer med denne sag om forventet regnskab 2021 på driftsområderne.

By- og Kulturudvalget vil yderligere blive holdt orienteret omkring økonomi og indsatser for 2021 i juni og oktober måned. I den forbindelse indgår også opfølgning på effektmålene.

Opfølgningen giver en status på, om driftsområdet udvikler sig som forventet. Vurderingen af økonomien så relativt tidligt på året vil være forbundet med en vis usikkerhed. Hertil kommer påvirkninger af Covid-19, som forvaltningen løbende følger de faglige og økonomiske konsekvenser af. Uvisheden om virussens konsekvenser for samfundets genåbning gør det vanskeligt at estimere konsekvenserne. I denne status er der således antaget fuld kompensation for effekter af Covid-19. Der vil blive fulgt op herpå i de kommende økonomiopfølgninger.

Ud over forventninger til 2021 kigges ind i balancen i de kommende års budgetter. Der skønnes ubalancer i forvaltningen svarende til ca. 11,4 mio. kr. Når der ses bort fra Effektiviseringsstrategien "Vores Bygninger", udgør den strukturelle udfordring 5,5 mio. kr. årligt.

Forvaltningen arbejder på at finde løsninger hertil.

Udvalgets områder

Forventningen til By- og Kulturudvalgets samlede resultat for 2021 peger på et mindreforbrug på 11,3 mio. kr.

BKF Driftsøkonomi Ekskl. særlige driftsområder - i 1.000 kr.	Korrigeret budget 2021	Forventet regnskab 2021	Afvigelse 2021
Service	1.276.594	1.265.177	11.417
Fælles	3.545	3.456	89
Stabe	51.477	49.832	1.645
Byudvikling	241.113	239.898	1.215
Drift og Anlæg	596.800	588.330	8.469
Fritid og Kultur	318.297	318.297	0
Erhverv og Bæredygtighed	65.363	65.363	0
Projekter med ekstern finansiering	738	829	-91
Fritid og Kultur	3.731	3.822	-91
Erhverv og Bæredygtighed	-2.993	-2.993	0
I alt	1.277.332	1.266.006	11.326

* = mindreforbrug, ** = merforbrug

Skønnet for 2021 indeholder ikke forventninger til effekter af Covid-19. Der er således indregnet fuld kompensation.

Forventningen til forvaltningens samlede resultat rummer områder, der hviler i sig selv og har særlige budgetmodeller. Det gælder Kirkegårde og Vintertjenesten.

Budgetmodellerne på Kirkegårde og Vintertjenesten indebærer opsparinger til kommende år. Kirkegårdsområdet bliver analyseret juridisk og økonomisk i 2021. Vintertjenesten vil i henhold til beslutning i årsberetningen for 2020 blive vurderet i samarbejde med Borgmesterforvaltningen med henblik på tilpasning af økonomistyringsprincippet for området.

Holdes ovenstående områder ude af forventningen, ser økonomien således ud.

BKF Driftsøkonomi Ekskl. særlige driftsområder - i 1.000 kr.	Korrigeret budget 2021	Forventet regnskab 2021	Afvigelse 2021
Service	1.217.858	1.225.024	-7.166
Fælles	3.545	3.456	89
Stabe	51.477	49.832	1.645
Byudvikling	241.113	239.898	1.215
Drift og Anlæg (ekskl. Vintertj. Og Kirkegård)	538.063	548.177	-10.114
Fritid og Kultur	318.297	318.297	0
Erhverv og Bæredygtighed	65.363	65.363	0
Projekter med ekstern finansiering	738	829	-91
Fritid og Kultur	3.731	3.822	-91
Erhverv og Bæredygtighed	-2.993	-2.993	0
I alt	1.218.596	1.225.853	-7.257

* = mindreforbrug, ** = merforbrug

Der forventes på nuværende tidspunkt et merforbrug på driften på 7,3 mio. kr. i 2021 og fortsat merforbrug ud i årene.

Ovenstående forventede resultat fordrer korrigerende handlinger for at kunne bringe balance permanent i driftsbudgetterne. Handlingerne vil samtidig bidrage til at sikre en styring i et fremadrettet perspektiv, som ikke er funderet i løsninger i form af engangsmidler

Det er forvaltningens vurdering, at balancen kræver en prioritering mellem driftsbudgetter af en vis karakter. Prioriteringen kan påvirke By- og Kulturudvalgets effektmål. I fald vil forvaltningen indstille dette i en prioriteringssag til By- og Kulturudvalget med forslag til at bringe budgetterne varigt i balance.

Samlet status på strukturel ubalance

De samlede ubalancer i forvaltningen, der ikke foreligger en plan for håndtering af, svarer til ca. 11,4 mio. kr. svarende til 0,9 % af budgettet. Når der ses bort fra Effektiviseringsstrategien "Vores Bygninger", udgør den strukturelle udfordring 5,5 mio. kr. årligt.

Strukturelle ubalancer fra tidligere år

Forvaltningen har i løbet af 2020 samlet strukturelle mer- og mindreforbrug centralt i forvaltningen. Der har samtidig været fokus på initiativer til at eliminere ubalancerne. Der står 3 mio. kr. tilbage, som skal håndteres.

Ubalance mellem budget og regnskab

Administrationsbidragsbudgettet i Byggeri og Anlæg

I løbet af 2020 er der blevet implementeret afregning på baggrund af tidsregistrering, ligesom der er arbejdet med en kvalificering af timeprisberegningen. Som indikeret i orienteringssagen i 2020 var initiativer til at bringe administrationsbidraget i balance i 2020 forbundet med en vis usikkerhed. Der udestår nedbringelse af høje indtægtskrav etableret tilbage i tid.

Vedtaget effektiviseringsstrategi i By- og Kulturforvaltningen

Under By- og Kulturudvalgets budget er indlagt effektiviseringsstrategien "Vores Bygninger" fra Budget 2014.

Potentialet i "Vores Bygninger" har fra start af vist sig vanskeligt at indfri, og der er fortsat varige strukturelle udfordringer - på gennemsnitligt 5,9 mio. kr. Nedenstående tabel viser den manglende indfrielse af effektiviseringskrav de kommende år.

Effektiviseringsstrategien Vores Bygninger - i 1.000 kr.	2021	2022	2023	2024	2025
Effektiviseringskrav	-15.252	-15.462	-17.658	-19.666	-19.666
Realiseret Provenu	6.388	7.133	7.964	12.424	14.727
I alt	-8.863	-8.329	-9.693	-7.242	-4.938

Effektiviseringskravet vil påvirke forvaltningens økonomi og beslutningsrum, så længe kravet ikke er indfriet. Tilførslen af midler fra salg af bygninger, som det var tilfældet i 2020, bevirker, at kravet ikke vokser yderligere, men når midlerne ikke er varige, bidrager de omvendt heller ikke til at reducere det årlige krav. Med de nuværende forudsætninger er der p.t. risiko for, at der bliver opbygget et akkumuleret effektiviseringskrav, der ikke er muligt at indfri ud i årene.

Forvaltningen arbejder på at finde administrative løsningsforslag.

Kræver forslagene investeringer, kan der gå op til 5 år, inden investeringen er betalt tilbage, og dermed giver et potentiale til effektiviseringskravet.

Vores Bygninger indebærer arealoptimering. Imødegåelsen af effektiviseringskravet udfordres af øgede krav til arealer som følge af demografiudviklingen samt Covid-19, der giver anderledes brug af bygningerne.

Risikoområder

Ud over de italesatte områder med strukturelle ubalancer er forvaltningen opmærksom på nogle områder, der kan udvise varige ubalancer.

Forbrugsafgifterne

Med regeringens økonomiaftale for 2021 fulgte forventning til en markant negativ pris- og lønudvikling på brændsel, som ikke blev udmøntet i budgettet i 2020. Det har bidraget til et godt resultat på forbrugsafgiftsområdet i 2020.

Den negative pris- og lønregulering er blevet udmøntet i udvalgets budgetter fra 2021. Det bidrager til usikkerhed på området, idet samme reduktion ikke forventes på udgiftssiden.

I orienteringssagen for 2020 blev italesat udvikling af en budgetmodel for at sikre et højere styringsniveau. Arbejdet kræver en større administrativ ressource og afventer prioritering i forhold andre budgetmodeller. Modellen skal tage højde for, at der ikke kommer store efterreguleringer mellem årene, således der er en større budgetsikkerhed.

Indtægter fra Parkering

Med budget 2021 er kravet til indtægter fra parkering øget som følge af takststigning samt øget tidsrum og antal betalingspladser. Covid-19 medfører på den korte bane fald i indtægter, men uvisheden om fremtiden og ændringer i adfærdsmønstre, gør det vanskeligt at vurdere, hvorvidt indtægtskravet på sigt kan imødegås.

Covid-19-kompensation

Det er uvist, hvorledes By- og Kulturudvalget kompenseres for Covid-19-udgifter, og i hvilket omfang nettomerudgifter skal dækkes inden for udvalgets ramme. I denne sag indregnes forventning om at blive holdt Covid-19 neutral.

By- og Kulturudvalget kigger ind i væsentlige merudgifter til rengøring på anslået 38 mio. kr. for hele året samt manglende indtægter i svømmehaller og isstadion på ca. 8,7 mio. kr., svarende til $\frac{3}{4}$ år.

Derudover følger manglende indtægter på kulturinstitutioner og fra parkering, mindreudgifter til forbrugsafgifter samt merudgifter knyttet til vaskerender, toiletvogne med videre.

Orientering givet.

Punkt 13: Indgåede aftaler på kulturområdet 2021

20.00.00-Å~40-3-21

Resume

Denne sag handler om hvilke flerÅrige aftaler om tilskud, der er indgået mellem Odense Kommune og kulturaktører i 2021.

I Odense Kommunes budget er der afsat midler, der giver By- og Kulturudvalget mulighed for at beslutte at yde tilskud til kulturtilbud, der understøtter Odense Kommunes kulturpolitik.

Den følgende orientering indledes med en præsentation af tre tilskudstyper for at tydeliggøre, hvordan tilskuddene på hver deres måde er koblet til kulturpolitikken samt, hvilken grad af politisk behandling de tre typer hver især kræver. Dernæst følger en oversigt over indgåede aftaler på kulturområdet i 2021.

De tre tilskudstyper:

- Tilskud bevilget gennem kulturpuljen og musikpuljen.
- Aktivitetstilskud rammesat af en aftale om aktivitetstilskud.
- Driftstilskud rammesat af en aftale om driftstilskud.

Kulturpuljen og musikpuljen

Kulturpuljen: Tildeling af tilskud under 50.000 kr. sker løbende gennem hele året og behandles administrativt af By- og Kulturforvaltningen. Tilskud på over 50.000 kr. kan søges årligt ved ansøgningsfristen den 15. september og behandles i By- og Kulturudvalget.

Musikpuljen: Alle tilskud fra musikpuljen behandles af Odense Musikudvalg. Tilskud til musikarrangementer kan søges den 5. januar, den 15. marts, den 5. juni, den 15. august og den 15. oktober. Tilskud til honorarstøtte, koncerter og musikfestivaler kan søges den 15. august til det kommende år.

Det er ikke muligt at søge tilskud til det samme projekt to gange indenfor den samme projektperiode. Der er heller ingen garanti for, at ansøgere, der tidligere har opnået tilskud fra puljerne, får tilskud igen til andre projekter. Disse kriterier sikrer, at midlerne i kulturpuljen og musikpuljen ikke er bundet til de samme ansøgere og projekter år efter år. Puljerne giver derimod Odense Kommune mulighed for løbende at yde tilskud til mange forskellige typer af nye projekter, hvilket bidrager til et varieret kulturliv i Odense, der byder på det nyeste indenfor kunst og kultur.

For at få tilskud fra puljerne skal projekterne leve op til kulturpolitikken. Det betyder, at puljerne giver mulighed for en høj grad af løbende implementering af kulturpolitikken. For kulturpuljen gælder det, at By- og Kulturudvalget holdes løbende orienteret om bevillinger og afslag på ansøgninger under 50.000 kr., og afgør alle bevillinger og afslag på ansøgninger over 50.000 kr.

Aftaler om aktivitetstilskud

Der er mulighed for, at Odense Kommune kan indgå en aftale om aktivitetstilskud med specifikke kulturtilbud, som er særligt kulturpolitisk relevante i den givne periode. Indgåelse af en aftale om aktivitetstilskud kræver en forudgående

behandling og politisk beslutning i By- og Kulturudvalget. Aftaler om aktivitetstilskud indgås for en et- til treårig periode og ophæver derefter uden varsel medmindre, der træffes politisk beslutning om andet.

Aftalen sikrer på den ene side tilskudsmodtager en vis arbejdsro, og giver mulighed for en mere langsigtet planlægning og indsats omkring et kulturtilbud. På den anden side binder aftaler om aktivitetstilskud kulturmidler til et bestemt kulturtilbud for en længere periode, hvorfor indgåelse af en sådan aftale er udtryk for en politisk prioritering af dette kulturtilbud i en given periode.

Aftaler om aktivitetstilskud skal leve op til kulturpolitikken, hvorfor By- og Kulturudvalget med beslutning om indgåelse af en sådan aftale sikrer implementering af kulturpolitikken.

Aftaler om driftstilskud

Den højeste form for aftale, Odense Kommune kan indgå med et kulturtilbud, er en aftale om driftstilskud. Odense Kommune indgår aftaler om driftstilskud med selvejende kulturinstitutioner, som vurderes værende af afgørende betydning for Odenses kunst- og kulturliv.

En aftale om driftstilskud gælder typisk for en treårig periode og forventes, i modsætning til aftaler om aktivitetstilskud, fornyet ved aftalens udløb uden yderligere politisk behandling medmindre, der træffes politisk beslutning om andet.

Aftaler om driftstilskud er af afgørende betydning for byens værende kulturinstitutioner, idet de er med til at skabe økonomisk stabilitet og forudsigelighed, hvilket er forudsætningen for den langsigtede indsats og udvikling i institutionerne. Aftaler om driftstilskud binder kulturmidler for en længerevarende periode, der oftest strækker sig over flere vedtagne kulturpolitikker, hvorfor By- og Kulturudvalgets beslutning om indgåelse af en aftale om driftstilskud er udtryk for en markant politisk prioritering af Odense Kommunes kulturmidler til et kulturtilbud, der er af signifikant betydning for byen.

Aftaler, der er indgået på kulturområdet i 2021

Aftaler om driftstilskud

Der er indgået en aftale om driftstilskud med den selvejende institution Odense Symfoniorkester.

Aftalen indeholder en række fokusområder for udvikling samt en række aktivitetsmål, som skal sikre, at institutionen arbejder aktivt for, i en international kontekst, at skabe unikke musikoplevelser samt at udvikle musikken som kunstart. Samtidig skal institutionen tage den klassiske musiks tilgængelighed, omfang og relevans for alle publikumsgrupper.

Denne aftale er kommunens udmøntning af statens nationale ordning for fireårige rammeaftaler for landsdelsorkestre. Den nationale rammeaftale med orkestret blev godkendt af Odense Byråd den 26. september 2018, før orkestret blev selvejende. Den nuværende fireårige rammeaftale udløber den 31. december 2021. By- og Kulturforvaltningen forventer, at staten påbegynder en proces for en ny fireårig rammeaftale. Rammeaftalen bliver forelagt til byrådets godkendelse. Indtil, der foreligger en ny rammeaftale, sikrer By- og Kulturforvaltningen udmøntning af den kommunale

st tte via aftaler om driftstilskud uden yderligere politisk behandling medmindre, der træffes politisk beslutning om andet.

Det  rlige driftstilskud udg r 34.862.002 kr. (2021-niveau). P  grund af et merforbrug i 2020, reduceres det udbetalte tilskud i 2021 med 0,7 mio. kr. Aftalen l ber fra den 1. januar 2021 til den 31. december 2021.

Der er indg et en aftale om driftstilskud med den selvejende institution Odense Bys Museer.

Aftalen indeholder en r kke fokusomr der og udviklingsm l, som skal sikre at institutionen arbejder aktivt for at skabe nogle af Danmarks st rkeste museums- og kulturbrands baseret p  H.C. Andersen, Carl Nielsen og Odenses historiske identitet og arv.  bningen og driften af det nye H.C. Andersens Hus er et centralt element i aftalen.

Aftalen forventes fornyet ved aftalens udl b uden yderligere politisk behandling medmindre, der træffes politisk beslutning om andet.

Det  rlige driftstilskud udg r 29.902.835 kr. (2021-niveau). Aftalen l ber fra den 1. januar 2021 til den 31. december 2023.

Der er indg et en aftale om driftstilskud med den selvejende institution Kunstmuseum Brandts.

Aftalen indeholder en r kke fokusomr der for udvikling samt en r kke aktivitetsm l, som skal sikre, at institutionen arbejder aktivt for at skabe vedkommende og inspirerende kunstoplevelser for publikum samt at udg re et samlingssted p  Fyn, et regionalt vartegn og en attraktion i Danmark med h j kunstnerisk kvalitet og store museumsoplevelser.

Aftalen forventes fornyet ved aftalens udl b uden yderligere politisk behandling medmindre, der træffes politisk beslutning om andet.

Det  rlige driftstilskud udg r 18.348.130 kr. (2021-niveau). Aftalen l ber fra den 1. januar 2021 til den 31. december 2023.

Der er indg et en aftale om driftstilskud med den selvejende institution Tidens Samling.

Aftalen indeholder en r kke fokusomr der for udvikling samt en r kke aktivitetsm l, som skal sikre, at institutionen arbejder aktivt med at stille den f lles kulturarv til r dighed og skabe rum for f lles oplevelser p  tv rs af generationer, v re et attraktivt  hands-on  museum   med aktive oplevelser af h j kvalitet, bidrage til Odenses mangfoldighed af kulturoplevelser ved at v re en levende og synlig kulturinstitution.

Aftalen forventes fornyet ved aftalens udl b uden yderligere politisk behandling medmindre, der træffes politisk beslutning om andet.

Det årlige driftstilskud udgør 976.432 kr. (2021-niveau). Aftalen løber fra den 1. januar 2021 til den 31. december 2023.

Der er indgået en aftale om driftstilskud med foreningen Studenterhus Odense.

Aftalen indeholder en række fokusområder for udvikling samt en række aktiviteter, som skal sikre, at institutionen bidrager til Odense som en attraktiv studieby gennem et bredt tilbud af kulturelle, sociale og faglige arrangementer og muligheder, som retter sig mod de studerendes interesser. Institutionen skal danne bindeled mellem de studerende og byens kulturliv, og give de studerende mulighed for at deltage aktivt og være med til at give Odense et unikt studiemiljø.

Aftalen forventes fornyet ved aftalens udløb uden yderligere politisk behandling medmindre, der træffes politisk beslutning om andet.

Det årlige driftstilskud udgør 530.472 kr. (2021-niveau). Aftalen løber fra den 1. januar 2021 til den 31. december 2024.

Aftaler om aktivitetstilskud

Der er indgået en aftale om aktivitetstilskud med Ungdomshuset Odense om afholdelse af Odense Havnekulturfestival.

Aftalen indeholder aktiviteter, som skal sikre, at institutionen årligt gennemfører Odense Havnekulturfestival med temaet kunst og videnskab (STEAM – Science, Technology, Engineering, Art and Mathematics) i indværende aftaleperiode.

Indgåelse af en ny aftale om aktivitetstilskud efter aftalens ophør, kræver forudgående behandling og politisk beslutning i By- og Kulturudvalget.

Det årlige tilskud udgør 490.000 kr. i 2021 og 490.820 kr. i 2022. Aftalen løber fra den 1. januar 2021 til den 31. december 2022.

Der er indgået en aftale om aktivitetstilskud med H.C. Andersen Festspillene.

Aftalen indeholder aktiviteter, som skal sikre, at institutionen årligt leverer sommerforestillinger (juli/august) i Den Fynske Landsby samt vinterforestillinger (januar).

Indgåelse af en ny aftale om aktivitetstilskud efter aftalens ophør, kræver forudgående behandling og politisk beslutning i By- og Kulturudvalget.

Det Årlige tilskud udgør 176.565 kr. (2021-niveau). Aftalen løber fra den 1. januar 2021 til den 31. december 2023.

Der er indgået en aftale om aktivitetstilskud med foreningen Kansas City.

Aftalen indeholder aktiviteter, som skal sikre, at institutionen årligt leverer musikarrangementer i Odense samt samarbejder med musikforeninger og frivillige om booking og afvikling.

Indgåelse af en ny aftale om aktivitetstilskud efter aftalens ophør, kræver forudgående behandling og politisk beslutning i By- og Kulturudvalget.

Det Årlige tilskud udgør 107.773 kr. (2021-niveau). Aftalen løber fra den 1. januar 2021 til den 31. december 2023.

Der er indgået en aftale om aktivitetstilskud med foreningen Vågtternes Venner.

Aftalen indeholder aktiviteter, som skal sikre, at foreningen leverer vågtterrunder og kulturhistorisk formidling i Odense Kommune.

Indgåelse af en ny aftale om aktivitetstilskud efter aftalens ophør, kræver forudgående behandling og politisk beslutning i By- og Kulturudvalget.

Det Årlige tilskud udgør 25.000 kr. (2021-niveau). Aftalen løber fra den 1. januar 2021 til den 31. december 2023.

Orientering givet.

Punkt 14: Orientering om administrativt fremsendt høringssvar på høring af forslag til Råstofplan 2020 fra Region Syddanmark

01.09.00-P17-1-21

Resume

Forslag til Råstofplan 2020 for Region Syddanmark

Region Syddanmark har sendt Råstofplan 2020 i høring hos Odense Kommune.

Råstofplanen 2020 er en plan for, hvor der skal indvindes råstoffer (sand, grus og ler) i den næste 17-årige periode. Region Syddanmark reviderer råstofplanen en gang hvert 4. år. De arealer som Region Syddanmark udlægger til grave- og interesseområder skal optages i Odense Kommunes kommuneplan ved næstkommende revision, og der skal tages hensyn til graveområderne i planlægningen.

Råstofplanen ligger over kommuneplanen i det såkaldte planhierarki. Det betyder, at Odense Kommune ikke må gennemføre planlægning, der hindrer udnyttelsen af de områder, der er udpeget til grave- og interesseområder i råstofplanen. I Odense Kommune lægges alle grave- og interesseområder ind i kommuneplanens "grøn-blå struktur" med henblik på, at de efter endt udgravning kan omdannes til natur, skov eller rekreative anlæg, som det eksempelvis er tilfældet i Tarup-Davinde området.

De sidste råstofplaner 2012 og 2016 har haft en planlægningshorisont på 24 år, mod de lovpligtige 12 år, hvilket Odense Kommune hver gang har ønsket afkortet, da det beslaglægger meget for store arealer i Odense Kommune.

Denne gang ønsker Regionsrådet, med råstofplan 2020, at bidrage ambitiøst til FN's verdensmål og en bæredygtig udvikling, denne beslutning medfører et paradigmeskifte på råstofområdet. Det betyder blandt andet, at råstofplanen nu også har fokus på genanvendelse af råstoffer og cirkulær økonomi. Desuden sættes planlægningshorisonten ned fra 24 til 17 år.

Odense Kommunes bemærkninger til Region Syddanmarks forslag til Råstofplan 2020

Odense Kommune har administrativt fremsendt bemærkninger til Region Syddanmarks forslag til Råstofplan 2020. I høringssvaret anerkender Odense Kommune, at Råstofplanens planlægnings horisont nu er afkortet fra 24 til 17 år, men fastholder, at den stadig bør begrænses til de lovpligtige 12 år, som også er kommuneplanens planlægningshorisont og så beslaglægger en længere planlægningshorisont alt for store arealer i Odense Kommune.

Endvidere anerkender Odense Kommune, at der nu arbejdes hen imod en mere bæredygtig råstofudvinding samt mere cirkulær tænkning og FN's verdensmål. Endelig har Odense Kommune bemærkninger til de konkrete udpegede graveområder i Odense Kommune.

Forvaltningens høringssvar, som blev fremsendt inden fristen for høringen den 29. marts 2021, er vedlagt.

Orientering givet.

Bilag

Odense Kommunes bemærkninger til forslag til Råstofplan 2020

Punkt 15: Orientering om trafikale forhold i Skibhuskvarteret

05.00.00-P20-15-20

Resume

By- og Kulturudvalget drøftede den 12. maj 2020 de trafikale forhold på Skibhusvej. På mødet anmodede By- og Kulturudvalget forvaltningen om at belyse, hvad det kræver af ændringer og økonomi for at ændre gaden, så Skibhusvej får tydeligere karakter af handelsegade frem for trafikvej.

Den 8. december 2020 orienterede forvaltningen udvalget om processen for projektet. Forvaltningen oplyste, at man havde en forventning om at kunne have en drøftelsessag klar i foråret 2021 med forskellige scenarier og muligheder for Skibhusvej.

Forvaltningen er i gang med analysen, og har blandt andet fået foretaget trafiktællinger og lavet trafikmodellsberegninger, der indikerer, hvordan trafikken i Skibhuskvarteret vil afvikles ved ændring på og omkring Skibhusvej.

Analyser af GPS-data viser, at ca. halvdelen af bilisterne på Skibhusvej ikke har et start- eller stoppunkt i Skibhusvej og er således gennemkørende. GPS-data viser også, at ca. 25 % af bilturene, der starter eller slutter i Skibhuskvarteret, er under 2 km og således potentielle cykelture. Analyserne er vigtige for at få et indtryk af, hvordan de omkringliggende boligveje kan blive påvirket af en stigning i trafikken, hvis fremkommeligheden på Skibhusvej reduceres.

Der har været holdt møde med Skibhusforum om projektets fremgang, og der er planer om at indgå i dialog med handelsstandsforeningen på Skibhusvej inden sommerferien.

Forvaltningen er også i dialog med en rådgiver angående en detailhandelsanalyse.

Covid-19 giver dog en række udfordringer. De mange restriktioner for detail- og serviceerhvervet samt hjemsendelse af mange borgere, har gjort det vanskeligt at lave en række analyser. Der er fx tale om analyser, der skal give et billede af handelsmønstrene på Skibhusvej. Analysen indebærer blandt andet interviews med handlende om deres indkøb og transportform til/fra Skibhusvej. Her er det afgørende, at samfundet ikke er pålagt restriktioner og anbefalinger grundet Covid-19. Forvaltningen planlægger at fortage interviews efter sommerferien med en forventning om, at Covid-19 ikke på det tidspunkt påvirker handelslivet og hverdagen i samme omfang. Selvom butikslivet i øjeblikket gradvis lukkes op, påvirker Covid-19 fortsat vores bevægelsesmønstre i byen.

Analyserne er vigtige, da der er tale om et eksisterende handelsliv, som projektet også har til formål at skulle bakke op om. Forvaltningen vil derfor være sikker på, at scenarierne, der fremlægges, ikke er forhastede løsninger, der kan have uønskede konsekvenser for handelslivet.

En ændring af Skibhusvej indgik i forvaltningens anlægsforslag til budget 2021, men forslaget blev ikke vedtaget. Forvaltningen vil derfor på ny rejse forslaget, og medtage anlægsforslaget i forslaget til budget 2022.

Orientering givet.

Punkt 16: Orientering om revision af ”Byens Gulv”

05.05.06-P20-1-21

Resume

By- og Kulturforvaltningen orienterer om det forestående arbejde med en revision af ”Byens Gulv” fra 2008.

Orientering givet.

Bilag

Byens gulv

Designmanual del 1

Designmanual del 2

Punkt 17: Aktuelle sager

00.22.04-P35-17-20

Resume

Orientering om aktuelle sager.

- Brev fra transportministeren til kommunerne vedrørende udendørsservering til brug for snarlig genåbning den 21. april 2021.
- Fortovsrenovering på Sigfredsvej.
- Lokalplan for Hunderup.
- Byudvikling i Bolbro.

Orientering givet.

Bilag

Brev til kommunerne og KL 2021.pdf