

# **REFERAT By- og Kulturudvalget 2014-2017 d. 10-11-2015**

**Mødedato** Tirsdag d. 10. november 2015 kl. 08:30

**Mødested** Slottet, Salen, Indgang C, 1. sal

## Indholdsfortegnelse

Tilsagn om støtte til 60 almene ungdomsboliger på Rugårdsvej 2-10 (Kongens Torv).....	3
Elev- og studieområdet i Odense Kommune.....	6
Byggeri ved Thomas B. Thriges Gade omkring Skulkenborg. Planforslag til endelig vedtagelse.....	12
Regulativ for jordflytning og revision af områdeklassificering.....	17
Rammeaftale for centralbiblioteksvirksomhed 2016-2019.....	21
Lukket: Lukket punkt: Salg af ejendom.....	24
Lukket: Lukket punkt: Salg af tillægsareal.....	25
Lukket: Lukket punkt: Letbanen. Ekspropriation.....	26
Parkering i Ny Vestergade.....	27
Letbane - ledningsarbejder - Østre Stationsvej og Hestehaven - 2016.....	32
Lukket: Lukket punkt: Køb/ekspropriation af ejendom til byudvikling.....	36
Kommuneplan 2016-28.....	37
Drøftelse af filmudvikling og Odense Filmværksted.....	48
Principper for anlæg af letbane.....	51
Anlægsramme 2016.....	55

# **Punkt 1: Tilsagn om støtte til 60 almene ungdomsboliger på Rugårdsvej 2-10 (Kongens Torv)**

03.02.10-A00-2-15

# Tilsagn om støtte til 60 almene ungdomsboliger på Rugårdsvej 2-10 (Kongens Torv)

## RESUME

---

By- og Kulturudvalget besluttede på mødet den 28/10 2014 at afsætte midler til opførelse af 50 almene ungdomsboliger i tilknytning til det samlede byggeri på Rugårdsvej 2-10 (Kongens Torv).

Fyns almennyttige Boligselskab har i samarbejde med Rema Ejendomme A/S udarbejdet skitseforslag som grundlag for egentligt tilsagn til projektet. Parterne har udarbejdet forslag, der udvider projektet til 60 ungdomsboliger. Dette sker af hensyn til indretningen og udnyttelsen af den samlede bebyggelse. Da det samlet medfører en mere optimal udnyttelse, kan projektet fortsat realiseres inden for den eksisterende økonomiske ramme.

Ungdomsboligerne indrettes på 1. -3. sal ud mod Vestre Stationsvej som en del af den samlede bebyggelse og udskilles som selvstændig ejerlejlighed.

## INDSTILLING

---

By- og Kulturforvaltningen indstiller til udvalget, at byrådet godkender, at der gives tilsagn til Fyns almennyttige Boligselskab om offentlig støtte på 6.100.000 kr. med forventet udbetaling i 2016 til etablering af 60 almene ungdomsboliger på Rugårdsvej 2-10.

## BESLUTNING

---

**By- og Kulturudvalget** anbefaler indstillingen.

## Sagsfremstilling

Der henvises til sagsresuméet og økonomiafsnittet.

## ØKONOMI

---

Den kommunale støtte til alment nybyggeri omfatter følgende: Grundkapitalindskud, garanti for lån og ungdomsboligbidrag.

### **Grundkapitalindskud**

Kommunen støtter med et direkte indskud på 10 % af den samlede anskaffelsessum svarende til ca. 6,1 mio. kr. Indskuddet finansieres af puljen til opførelse af almene boliger i budget 2015.

### **Kommunal garanti**

Kommunen stiller garanti for den nødvendige realkreditfinansiering. Garantien omfatter den del af lånet, som på tidspunktet for lånets optagelse har pantesikkerhed ud over 60 % af ejendommens værdi. Størrelsen af garantien er vanskelig at vurdere på dette stadie i projektet, men vil erfaringsmæssigt ligge i størrelsesordenen 30-40 mio. kr.

Garantien påvirker ikke lånerammen, men Odense Kommune påtager sig en økonomisk risiko ved at yde garantien. Risikoen, for at garantien skulle komme i anvendelse, vurderes dog som absolut minimal.

### **Ungdomsboligbidrag**

Ungdomsboliger får et årligt driftstilskud som p.t. udgør 180 kr. pr. m<sup>2</sup>. Heraf betaler kommunen 20 % svarende til ca. 104.000 kr. for det samlede projekt fra 2018 og frem. Udgiften kan delvist finansieres inden for By- og Kulturforvaltningens eksisterende ramme for driftsstøtte til almene boliger. Aktuelt forventes det dog, at der vil opstå en mindre afvigelse i 2018 på ca. 200.000 kr., som finansieres inden for egen ramme.

Sagen påvirker ikke anlægsloft og udvalgets serviceramme.

## **Punkt 2: Elev- og studieområdet i Odense Kommune**

00.01.00-A00-19-15

# Elev- og studieområdet i Odense Kommune

## RESUME

---

Med henblik på at skabe et samlet strategisk perspektiv på arbejdet med elever og professionsbachelorstuderende på tværs af Odense Kommune, foreslås det at sammenlægge ressourcer fra fagforvaltningerne i Borgmesterforvaltningen.

Det foreslås endvidere, at Odense Kommune arbejder med at skabe flere studierelevante jobs for studerende på de højere videregående uddannelser og på de mellemlange videregående uddannelser. Målet i Odense Kommune er i de kommende år at have godt 200 studierelevante jobs i Odense Kommune og Odense Kommunes selskaber med datterselskaber; VandCenter Syd, Odense Renovation, Fjernvarme Fyn, Odense Letbane og Odense Havn.

Sagen har været drøftet i Direktørgruppen og i Hovedudvalget. Hovedudvalget spurgte til den fysiske placering af den samlede administration, hvilket endnu ikke er afgjort. Medarbejdersiden udtrykte bekymring for, om et øget antal studiejobs kan få betydning for antallet af ordinært ansatte og påpegede, at der bør ses på, hvordan rammer og vilkår for elever og studerende på forskellige fagområder stemmer overens.

**Borgmesterforvaltningen** indstiller i samarbejde med fagforvaltningerne, at Økonomiudvalget godkender følgende indstillingspunkter med henblik på høring af relevante stående udvalg og efterfølgende genbehandling i Økonomiudvalget og byrådet. Ved høringen forholder de stående udvalg sig til de indstillingspunkter, som har relevans for dem, og de udtaler, hvorvidt de kan anbefale indstillingspunkterne.

1. Elev- og studieområdet i Odense Kommune samles i Borgmesterforvaltningen for at sikre understøttelse og koordination af det fælles arbejde med elever og studerende i Odense Kommune, herunder samarbejder med uddannelsesinstitutionerne.
2. Målet i Odense Kommune er i de kommende år at have godt 200 studierelevante jobs i Odense Kommune og selskaber, som der er indgået administrationsaftaler med.
3. Budgetneutral tillægsbevilling vedrørende elevområdet på 38.367.694 kr. i 2016 og frem på områder med overførselsadgang overføres fra Ældre- og Handicapudvalget til Økonomiudvalget.
4. Berørte medarbejdere i Ældre- og Handicapforvaltningen overføres pr. 1/1 2016 til Borgmesterforvaltningen med tilhørende lønbudget på 3.421.822 kr. i 2016 og frem på områder med overførselsadgang.

**Økonomiudvalget** anbefaler Borgmesterforvaltningens indstilling.

Rådmand Susanne Crawley Larsen deltog ikke i mødet.

## INDSTILLING

---

By- og Kulturforvaltningen indstiller, at udvalget anbefaler Økonomiudvalgets indstilling.

## BESLUTNING

---

**By- og Kulturudvalget** anbefaler indstillingen.

## Sagsfremstilling

### Samling af elev- og professionsbachelorområdet i Odense Kommune

Med sammenlægningen af ressourcer er det ambitionen, at:

- viden kan blive delt
- fordybning i relevante spørgsmål ikke kun er et lokalt anliggende
- løsning af fælles problemstillinger (f.eks. uddannelsesstrategi, studiemiljø og integration i kerneopgaver) er et fælles ansvar, som koordineres centralt

I forhold til dimensionering og budget vil der være følgende fordele i at sammenlægge det formelle ansvar:

- Bedre mulighed for at anlægge en helhedsbetragtning på kommuneniveau på tværs af de enkelte områder.
- Bedre mulighed for at fremstå som én kommune og ét uddannelsessted over for eksterne parter – uddannelsesinstitutioner, dimensioneringsudvalg osv. – og dermed en styrket strategisk interessevaretagelse.
- Fordelingen af elev- og praktikpladser i de enkelte forvaltninger og på de enkelte arbejdssteder afkobles fra ressource-/budgetspørgsmålet og kan dermed baseres på faglige behov og hensyn.
- Større tydelighed omkring ansvarsfordeling og roller ved, at ansvaret for at fordele elev- og praktikpladser mellem forvaltninger og budgetansvaret samles.

Derudover er der følgende fordele ved at sammenlægge ressourcerne på elevområdet:

- Relevante studieområder får øget bevågenhed.
- Uddannelsesinstitutioner og elever har én indgang til Odense Kommune.
- Samling af medarbejderne giver mulighed for at videreudvikle et stærk fagligt miljø med en høj grad af koordination og vidensdeling.
- Bedre mulighed for en overordnet strategisk inddragelse af MED-systemet.

## **200 studierelevante jobs i Odense Kommune**

Tiltaget omkring flere studierelevante jobs og fortsat fokus på samarbejdet med uddannelsesinstitutioner understøtter Odense Kommunes vækststrategi, som beskriver et mål om, at flere højtuddannede skal blive i Odense efter endt uddannelse. Målet er i de kommende år at have godt 200 studierelevante jobs i Odense Kommune og Odense Kommunes selskaber med datterselskaber; VandCenter Syd, Odense Renovation, Fjernvarme Fyn, Odense Letbane og Odense Havn. Der er tale om et ambitionsniveau for hele Odense Kommune, og der opstilles således ikke en fast fordeling mellem forvaltningerne, som heller ikke pålægges konkrete måltal.

Ansættelseskompetencen forbliver i den enkelte forvaltning. Borgmesterforvaltningen vil rådgive og understøtte de øvrige forvaltninger på området. Rammerne for de enkelte studiejobs skal være tydelige og give mening for både arbejdspladsen og den studerende.

## **Indsatsens potentiale**

- Employer branding – studerende er gode ambassadører for Odense Kommune; som arbejdsplads og som by.
- Vækstperspektiv – ved at tilbyde praktikpladser, studiejobs og opgavesamarbejder, er Odense Kommune med til at skabe rammerne for, at de studerende får relevant erhvervs erfaring og mulighed for at skabe netværk – hvilket øger de studerendes mulighed for fast arbejde efter endt studie.
- Udvikling – studerende har nye øjne på arbejdsplads og arbejdsopgaver og giver et frisk pust til organisationen samtidig med, at de har den nyeste faglige viden.

- Det gode eksempel – Odense Kommune går, som Fyns største arbejdsplads, i samarbejde med uddannelsesinstitutionerne foran med det gode eksempel over for virksomhederne i forhold til at skabe flere studiejob.

Studerende i praktik og opgavesamarbejder er ulønnede, mens en studentermedhjælper koster ca. 120 kr. i timen og arbejder ca. 12 timer pr. uge. Aflønning af studerende skal ske inden for den eksisterende økonomiske ramme i afdelingen; eksempelvis via projektmidler eller midlertidige driftsbevillinger.

En studerende i en måned koster:

12 timer/uge x 4 uger/måned x 120 kr./time = 5760 kr.

### Eksempler på tiltag

Ud over traditionelle studiejobs i stabene er der eksempelvis:

- Praktikant fra International Virksomhedskommunikation i Fritidsbutikken i Vollsmose.
- Specialeskrivende fra cand.scient.pol og cand.merc i henholdsvis Center for Familier og Unge og i Rekrutteringsteamet.
- Professionsbachelorstuderende fra EAL, der blev ansat i studiejob efter at have været i praktik i Forretningsservice i Borgmesterforvaltningen.

I foråret 2015 gennemførte Elev- og Studiepartnere i samarbejde med Ejendom i By- og Kulturforvaltningen en case competition:

- 30 studerende fra forskellige studieretninger gav nye øjne på en klassisk ingeniørcase.
- 6 grupper.
- Problemstilling i forhold til at sænke energiforbruget i Odense frem mod 2050.
- Gruppen, som vandt case competition, er ansat i By- og Kulturforvaltningen som studentermedhjælper i efteråret 2015 for at arbejde med de seks løsninger.

På samme vis har Strategi & Kommunikation leveret en case til International Virksomhedskommunikations årlige IVK-dag, hvor de studerende kom med forslag til, hvordan vi tiltrækker og fastholder indbyggere i Odense Kommune.

### Antal og Fakta

Opgørelse studiejobs i Odense Kommune	April 2014	April 2015	Oktober 2015
1 BMF - Borgmesterforvaltningen (ZA_UPD) Antal	10	23	25
2 BKF - By- og Kulturforvaltningen (ZA_GEN) Antal	26	28	35
3 BUF - Børn- og Ungeforvaltningen (ZA_IHG) Antal	17	23	26
4 SAF – Beskæftigelses- og Socialforvaltningen (ZA_YVT) Antal	12	14	19
5 ÆHF - Ældre- og Handicapforvaltningen (ZA_ATC) Antal	8	10	11

Selskaber, Odense Kommune har administrationsaftale med			14
Hovedantal	73	98	130

## ØKONOMI

Den nye håndtering af elev- og studiepladser i Odense Kommune vil medføre, at budgetterne for elevområdet vedrørende pædagogisk assistent uddannelse (PAU) og social- og sundhedsassistentuddannelse fra henholdsvis Børn- og Ungeudvalget og Ældre- og Handicapudvalget flyttes til Økonomiudvalget med virkning fra den 1/1 2016 og frem.

Forudsætningerne for udgiftsbudgetterne er de nettobudgetter, som er baseret på de faktiske udgifter vedrørende det antal elever, der er i Odense Kommune.

Elevområdet ÆHF (2016-pl)	2016	2017	2018	2019
Udgifter	64.904.213	64.904.213	64.904.213	64.904.213
Indtægter	-23.768.307	-23.768.307	-23.768.307	-23.768.307
<b>Samlet</b>	<b>41.135.905</b>	<b>41.135.905</b>	<b>41.135.905</b>	<b>41.135.905</b>
<b>Budget</b>	<b>38.367.694</b>	<b>38.367.691</b>	<b>38.367.691</b>	<b>38.367.691</b>

Elevområdet BUF (2016-pl)	2016	2017	2018	2019
Udgifter*	16.391.000	16.391.000	16.391.000	16.391.000
Indtægter	-10.668.000	-10.668.000	-10.668.000	-10.668.000
<b>Samlet</b>	<b>5.723.000</b>	<b>5.723.000</b>	<b>5.723.000</b>	<b>5.723.000</b>
<b>Budget</b>	<b>0</b>	<b>0</b>	<b>0</b>	<b>0</b>

\*Note: I udgiftsbudgettet indgår udgifter til feriepenge, praktikvejledertillæg samt lønbudget til 1 administrativ medarbejder.

Der er tidligere tildelt penge til elevområderne i form af trepartsmidler til finansiering af et yderligere elevoptag, jf. dimensioneringsaftalen. Den nuværende dimensioneringsaftale udløber i 2015. Regeringen og KL er p.t. i gang med at genforhandle en ny aftale på området gældende fra 2016. Det er derfor usikkert, hvordan bl.a. en ny dimensioneringsaftale for elever vil se ud, og derfor kendes Odense Kommunes andel af finansieringen endnu ikke.

Grundet denne usikkerhed er der afsat 15 mio. kr. til trepartsmidler i 2016 i Økonomiudvalgets budgetforslag til budget 2016. Dette skal ses i sammenhæng med sammenlægningen af elevbudgetterne, hvor trepartsmidlerne har været en del af de samlede indtægter på området.

Der vil fortsat blive opkrævet arbejdskraftsværdi i forhold til PAU-elever på de arbejdssteder, hvor de er i praktik, hvilket indgår i den samlede finansiering på området. Fremover vil arbejdskraftsværdien blive opkrævet af Borgmesterforvaltningen.

Borgmesterforvaltningen vil frem mod Budget 2017 igangsætte et arbejde, der skal kigge på kommunens samlede dimensionering i forhold til de afsatte budgetrammer, herunder også finansiering for 2017 og frem.

Tillige vil Borgmesterforvaltningen se på de grundlæggende vilkår for håndtering af elevområdet i Odense Kommune, herunder enklere arbejdsgange og ensartet praksis, f.eks. i forhold til opkrævning af arbejdskraftsværdi og praktikvejledertillæg.

De berørte medarbejdere og tilhørende lønbudget fra Ældre- og Handicapudvalget overflyttes til Økonomiudvalget med virkning fra den 1/1 2016. Der flyttes 8 administrative medarbejdere samt lønsum (inkl. overhead) med opgaven fra Ældre- og Handicapforvaltningen til Borgmesterforvaltningen, hvilket beløber sig til 3.421.822 kr. i 2016 og frem.

Ældre- og Handicapudvalgets serviceramme nedskrives samlet med 41.789.516 kr. i 2016, og Økonomiudvalgets serviceramme opskrives med samlet 41.789.516 kr. i 2016.

Ambitionen om flere studiejobs indgår i prioriteringen i forvaltningernes almindelige lønbudget.

Sagen påvirker ikke kommunens samlede serviceramme eller kassebeholdning.

## **Punkt 3: Byggeri ved Thomas B. Thriges Gade omkring Skulkenborg. Planforslag til endelig vedtagelse**

01.02.00-P19-2-15

### **Bilag**

Forslag til kommuneplantillæg nr. 28 Thomas B. Thriges Gade omkring Skulkenborg

Lokalplanforslag nr. 0-770 Thomas B. Thriges Gade omkring Skulkenborg til endelig vedtagelse

Hvidbog over høringssvar til lokalplan 0-770 Thomas B. Thriges Gade

Sammenfattende redegørelse til miljørapporten for lokalplan 0-770 og kommuneplantillæg nr.28

# Byggeri ved Thomas B. Thriges Gade omkring Skulkenborg. Planforslag til endelig vedtagelse

## RESUME

---

Forslag til kommuneplantillæg nr. 28 og lokalplanforslag nr. 0-770 Thomas B. Thriges Gade omkring Skulkenborg er udarbejdet for de 16 nordligste byggefelt på Thomas B. Thriges Gade. Projekterne er bearbejdet siden vedtagelse af rammelokalplanen for området i 2014. Bearbejdningen af projekterne har betydet, at visse miljømæssige forhold, såsom påvirkning af skygge og indblik, er ændret i forhold til den påvirkning, der blev belyst i VVM med miljøvurdering fra 2014. Forvaltningen har derfor valgt at udarbejde en miljøvurdering af nogle af de ændrede byggeprojekter. Miljøvurderingen var fremlagt sammen med planerne. Planerne indeholder byggeretsgivende bestemmelser for bebyggelser i alle skalaer fra 1 etage til 17 etager, mens pladser, stier og lignende er omfattet af den allerede gældende rammelokalplan, der blev vedtaget i april 2014.

Alle byggeprojekterne blev gennemgået på By- og Kulturudvalgets møde den 23/6 2015 med henblik på omfang og arkitektur.

Planforslagene har på grund af sommerferien været i en forlænget offentlig høring. Der er indkommet 8 høringssvar, som blandt andet omhandler forhold omkring supercykelsti, ønsker fra bygherrer om ændringer i lokalplanen og indblik og skygge fra byggeriet. Høringssvarene giver kun anledning til enkelte præciseringer i lokalplanen, herunder en forøgelse af areal til detailhandel fra 260 m<sup>2</sup> til 560 m<sup>2</sup>, en lille udvidelse af kantzonerne omkring byggefelt 11 og en forøgelse af etagem<sup>2</sup> i byggefeltene 12 og 13 på 10 m<sup>2</sup>.

## INDSTILLING

---

By- og Kulturforvaltningen indstiller til udvalget, at byrådet godkender:

1. Forslag til kommuneplantillæg nr. 28 vedtages endeligt.
2. Lokalplanforslag nr. 0-770 Thomas B. Thriges Gade omkring Skulkenborg, vedtages endeligt.
3. Sammenfattende redegørelse i henhold til lov om miljøvurdering af planer og programmer vedtages endeligt.
4. Høringssvar besvares som foreslået.

## BESLUTNING

---

**By- og Kulturudvalget** anbefaler indstillingen.

## Sagsfremstilling

I høringsperioden er der indkommet høringssvar fra:

1. Jacob Frank Hansen, Kræmmermarken 139, Odense C
2. Kirsten og Ole Pilgaard, Hans Jensens Stræde 22-24, Odense C
3. Realdania Byg v/Frants Frandsen
4. Arkitektgruppen v/René Rode Andersen
5. KPC Herning A/S, v/Claus Høgild
6. Thomas B ApS, Skt. Hans Gade 14, Odense v/ Janus Lylloff

7. Søren Friis, Rosengade 8, Odense med medunderskrivere i Rosengade: Marianne Andersen i nr. 13, Helle Bjørnsholm i nr. 11, Jytte Flach i nr. 12-14, Elin Lau Eriksen i nr. 6, Jens Sommer-Thomsen i nr. 7-9, Ole Lund Hansen i nr. 1-3
8. Marianne Andersen, Rosengade 13 og Helle Bjørnsholm, Rosengade 11 med medunderskrivere i Rosengade: Jytte Flach i nr. 12-14, Søren Friis i nr. 8-10, Nick Bigler i nr. 7-9, Lars Hansen i nr. 7-9, Elin Lau Eriksen i nr. 6, Jens Sommer-Thomsen i nr. 4, Ole Lund i nr. 1-3 og Verner Nielsen, Bangs Boder 21.

Høringssvarene har koncentreret sig om følgende emner:

- Udformning af supercykelstien.
- Ønsker om ændringer af lokalplanen fra områdets bygherrer.
- Gener fra byggeriet i H.C. Andersen kvarteret.

Nedenfor er de indkomne kommentarer og forvaltningens bemærkninger hertil refereret i temaer. I øvrigt henvises til bilaget Hvidbog, hvor de enkelte høringssvar er refereret og kommenteret.

### **Supercykelstien**

Der er modtaget 2 høringssvar vedrørende udformning af supercykelstien. I det ene svar gøres indsigelse mod, at supercykelstien har sving igennem området, hvilket vil medføre utryghed og nedsætte hastigheden for cyklisterne. Indsigeren ønsker, at man i stedet tilgodeser cyklisterne med strækninger, der sikrer hurtig og tryk fremdrift – god asfalt, gode oversigtsforhold og lige strækninger. Indsigeren føler, at cyklisterne ikke tages alvorligt og tvinges ned i hastighed for at tilgodese fodgængerne.

I det andet svar har indsigerne kommentarer til supercykelstien, der er placeret ud for deres gårdhave: Der ønskes tilstrækkelig plads i form af fortov eller kantzone ud for udgang fra gården til at kunne komme ud og ind med cykler mv. uden risiko for påkørsel. Supercykelstien må placeres så lavt, at indkig til gården undgås og skal etableres, således at regnvand ledes væk fra gårdhaven og ikke imod den.

Ud over ovenstående bemærkninger har den sidstnævnte indsigelse ros til projektet og de tiltag, som projektet indeholder for at undgå at påføre gener for beboere i H.C. Andersen kvarteret. Der ses frem til gennemførelsen.

### **Forvaltningens bemærkninger**

Supercykelstien reguleres ikke af denne byggeretsgivende lokalplan, men af rammelokalplan nr. 0-732, der blev vedtaget i april 2014. Forvaltningen har dog nedenstående kommentarer til indsigelserne:

Supercykelstien på Thomas B. Thriges Gade planlægges ud fra hensynet til de mange cyklister, der dagligt forventes at benytte den. Kvaliteten skal primært ligge i cykelstiens bredde og overfladekvalitet, mens der nødvendigvis skal tages hensyn til de tværgående passager for fodgængere, som betyder, at både cyklister og letbane må køre med en lavere hastighed i området. Formålet med hele projektet er netop at binde byen sammen for alle. Supercykelstier bliver ikke motorveje for cyklister. Dansk Cyklist Forbund har været inddraget i projektet.

Projektsekretariatet for Thomas B. Thriges Gade kan oplyse følgende om udførelse af stien:

Der bliver minimum et 1,5 meter bredt gangareal/fortov på nævnte strækning (mellem gårdhaver og supercykelsti) og supercykelstien placeres ca. 6 cm lavere end gangareal. Terrænet vil hælde, således at regnvandet ledes væk fra eksisterende gårdhavers mure.

Odense Kommune sætter pris på, at indsigerne ser frem til omdannelsen af Thomas B. Thriges Gade og er tilfredse med de forholdsregler, der tages mod gener i forhold til H.C. Andersen kvarteret.

### **Ønsker om ændringer af lokalplanen fra områdets bygherrer**

To af bygherrerne, Realdania, der ejer byggefelt 4 og 5, og Arkitektgruppen, der ejer byggefelt 8-11, ønsker et øget antal m<sup>2</sup> til rådighed for butiksmål.

Arkitektgruppen har endvidere en række bemærkninger til blandt andet kantzoner og facadebegrønning.

KPC, der var optionsholder på byggefelt 14-17, ønsker mulighed for at omdanne bebyggelsen til boliger, hvis det viser sig, at hoteldrift i længden ikke kan opretholdes. KPC vurderer denne mulighed vigtig for at tiltrække operatør og investor. Det foreslås, at lokalplanen ved sammenbygning af byggefelterne giver mulighed for hotel ved førstegangs ibrugtagning.

Janus Lylloff har som talsmand for bygherrerne i byggefelt 12-13 en række spørgsmål og bemærkninger til lokalplanen.

### **Forvaltningens bemærkninger**

Ønsker om større mulighed for butikker i lokalplanens delområde C foreslås imødekommet. Arealer til detailhandel er fastlagt i rammelokalplan og kommuneplantillæg, og var en forudsætning for VVM-redegørelsen. I det samlede omdannelsesområde er der således i alt udlagt 5.000 m<sup>2</sup> til detailhandel foruden 60 m<sup>2</sup>, der allerede eksisterer. 260 m<sup>2</sup> er udlagt i lokalplanens delområde C, og 4.800 m<sup>2</sup> er udlagt i byggefelterne omkring Vestergade. Det foreslås, at disse arealer til detailhandel i stedet disponeres, så der kan etableres 560 m<sup>2</sup> til detailhandel i lokalplanens delområde C og 4.500 m<sup>2</sup> i den kommende lokalplan for byggefelterne omkring Vestergade. Projektsekretariatet er indforståede med denne ændring.

Arkitektgruppens ønske om kantzone mod syd og sydøst i byggefelt 11 kan endvidere imødekommes. Ændringen udføres på lokalplanens kortbilag.

De øvrige ønsker til ændring af anvendelsesmuligheder foreslås ikke imødekommet, og foreslås besvaret, som beskrevet nedenfor.

Facadebegrønning er en vigtig del af den nye bydels identitet, og alle bygherrer er forpligtet til at arbejde med dette.

Lokalplanen giver mulighed for at opføre enten boliger og erhverv, eller hotel eller andet erhverv i byggefelt 14-17. Ved hotel kan de fire byggefelter sammenbygges. Sammenbygningen resulterer i et væsentligt større etageareal. Men forskellen ligger ikke kun i etagearealet. Ved sammenbygning af byggefelterne formodes bebyggelsen ikke at indeholde mulighed for at opnå de samme boligkvaliteter, som ved byggefelterne enkeltvis. I lokalplanområdet er boliger generelt tegnet igennem med egne indbyggede altaner eller terrasser til hver enkelt bolig. Der er samtidigt kun placeret boliger, hvor der er gode dagslysforhold - herunder dagslys fra minimum to sider i hver enkelt bolig. Alle boliger er desuden sikret tilstrækkelig cykelparkering, affaldshåndteringsløsninger mv. Ved udnyttelse af byggefelterne til hotel, er disse boligkvaliteter ikke umiddelbart til stede og det er ikke eftervist, hvordan bygningen senere kan ombygges til boliger i tilsvarende kvalitet som i området i øvrigt.

KPC har siden trukket sig som optionsholder og Projektsekretariatet har genudbudt grunden med mulighed for opførelse af hotel.

### **Byggefelt 12 og 13**

Indsigelsen fra optionstagerne på byggefelt 12 og 13 indeholder en række spørgsmål og bemærkninger, der blandt andet omhandler fortolkning af lokalplanteksten. Hovedparten af disse bemærkninger foreslås besvaret til bygherre direkte eller præciseres i lokalplanteksten. Blandt bemærkningerne er dog ønsker, der ikke anbefales imødekommet. Der ønskes mulighed for overdækket cykelparkering mod Odeon, for at bruge ubehandlede trælåger samme sted, for at kunne opsætte låger i passagen mellem de to byggefelter, for ikke at etablere facadebegrønning på pudse facader, for øget bygningshøjde og tagterrasse, der går helt ud til facade samt for belysning på altanfacader og udvendige trapper. Disse ønsker foreslås ikke imødekommet, da netop byggefelt 12 og 13 skaber overgang til det gamle kvarter og dermed skal tilpasse sig kvarterets skala og udtryk. Ændringer af bygningskroppens højde eller volumen kan desuden skabe indblik eller skygge til naboerne i H.C. Andersen kvarteret.

### **Forslag til præciseringer for byggefelt 12 og 13:**

Mulighed for cykelparkering i kantzonen mod nord præciseres i lokalplanen.

Maks. etageareal ændres fra 1290 til 1300 etagem<sup>2</sup>.  
Mulighed for kældertrappe syd for byggefelt 12 indskrives i lokalplanteksten.

### **Gener fra byggeriet i H.C. Andersen kvarteret**

2 indsigelser fra tilsammen 10 beboere i fortrinsvis Rosengade belyser frygt for skygge- og indbliksgener fra byggeriet i byggefelt 12 og 13, herunder betvivles rigtigheden af de udførte analyser af generne, som de fremgår af Miljøvurderingen. Begge indsigelser udtrykker utilfredshed med det inddragelsesforløb, der har fundet sted sideløbende med projekternes udvikling. Indsigelserne er vedlagt bilag af korrespondance, powerpoints mv., der har indgået i forløbet.

Begge indsigelser har forslag til ændringer; den ene at byggefelt 12 og 13 helt opgives, og at der i stedet etableres en større park, den anden at byggefelt 13 indskrænkes, og at lokalplanen skal indeholde strammere bestemmelser om vinduer og værn.

Indsigerne ønsker compensation, hvis deres ejendommers værdi forringes og spørger til sanktionsmuligheder, hvis lokalplanen ikke overholdes.

### **Forvaltningens bemærkninger**

Høringssvarene foreslås ikke imødekommet. Skygge og indblik er udført af eksterne rådgivere og er efter kommunens overbevisning rigtigt belyst. Studierne tager udgangspunkt i forholdene i Rosengades gårdhaver om sommeren. Det er vist, hvordan skygger falder på terræn i gårdhaverne hen over sommeren. Der er arbejdet meget med udformningen af byggeriet i byggefelt 13 for at reducere skyggegener mest muligt, og det er forvaltningens overbevisning, at skyggerne er væsentligt reduceret i forhold til konkurrenceprojektet, der blev vurderet i VVM-redegørelse med miljøvurdering i 2014. Samtidigt har man dog erkendt, at det ikke er muligt helt at undgå en skyggevirksomhed på sene tidspunkter af dagen i forhold til, hvis der slet ikke blev bygget.

Indbliksgener er ligeledes belyst og taghaven i byggefelt 13 er trukket så langt ind på taget, at det ikke vil være muligt at kigge ned i nærmeste nabogård. På længere afstande, det vil sige fra taghaverne og fra altaner på byggefelt 12, vil det være muligt at se ned i dele af gårde. Gener fra indblik reduceres ved afstand, og samtidigt vurderes det som værende en normal situation i bymæssig bebyggelse. Miljøvurderingen vurderer således, at de afværgeforanstaltninger, der er vist, vil mindske indbliksgener betragteligt. De få muligheder, der resterer for indblik til enkelte ejendomme, er inden for det, der er normalt og må tolereres i området.

Det er beklageligt, at indsigerne ikke har været tilfredse med inddragelsesforløbet. Det fremgår dog af høringssvarene, at der har været en del korrespondance og afholdt flere møder mellem parterne.

Lokalplanlægning er, som det helt klare udgangspunkt, erstatningsfri regulering. Opføres byggeriet i overensstemmelse med lokalplanens bestemmelser, har Odense Kommune ikke mulighed for/hjemmel til at pålægge pågældende bygherre at ændre sit byggeri.

Indsigelserne om skygge og indblik medfører ikke ændringer i planerne.

### **ØKONOMI**

---

Sagen har ikke økonomiske konsekvenser for Odense Kommune.

## **Punkt 4: Regulativ for jordflytning og revision af områdeklassificering**

09.08.05-P24-1-15

### **Bilag**

Bilag 1 jordregulativ

Bilag 2 jordregulativ kort

# Regulativ for jordflytning og revision af områdeklassificering

## RESUME

---

By- og Kulturforvaltningen fremlægger hermed nyt regulativ for jordflytning, som skal erstatte det nuværende regulativ til endelig godkendelse efter endt høringsperiode.

Et jordflytningsregulativ indeholder bestemmelser for håndtering af jord, som betragtes som affald. Det vil sige jord, som indehaveren skiller sig af med, eller agter eller er forpligtet til at skille sig af med.

Formålet med det nye regulativet er at:

- Fastsætte regler for håndtering af jord, som er affald.
- Inddrage og undtage områder fra områdeklassificeringen (se forklaring i afsnittet om områdeklassificering).
- Fastlægge regler for anmeldelse af jordflytning.
- Fastlægge en anvisningsordning for jord, som er affald.

Hensigten med regulativet er at forbygge forurening og uhygiejniske forhold for miljø og mennesker, samt begrænse ressourcepild ved at fremme genanvendelse af jord.

Der er ved høringsfristens udløb ikke indkommet hørings svar, hvorfor der ikke er blevet foretaget rettelser i udkastet til regulativet samt kortbilag, som nu forelægges til endelig godkendelse af byrådet. Efter byrådets godkendelse skal det nye regulativ bekendtgøres i de lokale aviser og på kommunens hjemmeside senest 1 måned før, at regulativet træder i kraft.

## INDSTILLING

---

By- og Kulturforvaltningen indstiller til udvalget, at byrådet godkender regulativ for jordflytning.

## BESLUTNING

---

**By- og Kulturudvalget** anbefaler indstillingen.

## Sagsfremstilling

### Odense Kommunes nye jordregulativ

Det nye jordregulativ (bilag 1) er udarbejdet på baggrund af Miljøstyrelsens forslag til jordregulativ og vejledning om jordregulativ nr. 4, 2011.

Ligesom det nuværende regulativ gælder det nye regulativ for alle borgere, grundejere og virksomheder i Odense Kommune.

Ud over de gængse regler og bestemmelser om jordflytning, indeholder det nye regulativ desuden en ajourføring af den gældende klassificering af områder i kommunen, som kan have lettere forurenede jord - den såkaldte "områdeklassificering":

### Områdeklassificering – kort fortalt

Områdeklassificering betyder, at der i stedet for en individuel, detaljeret kortlægning af hvert lettere forurenede areal

eller matrikel sker en automatisk klassificering af området generelt. Området klassificeres således med en formodning om, at jorden kan være "lettere forurenede". Er området ikke klassificeret, formodes jorden at være ren.

Den lettere forurening findes især i byerne og stammer typisk fra længere tids forureningspåvirkning fra flere kilder, såsom bilers udstødning og industriens emissioner. Derfor er alle byzoner som udgangspunkt områdeklassificeret.

Det betyder også, at når et områdes planstatus ændres fra landzone til byzone, så bliver dette område automatisk områdeklassificeret som lettere forurenede.

For en grundejer betyder det, at jord, som flyttes fra en områdeklassificeret ejendom, skal anmeldes til kommunen inden flytning med information om blandt andet modtagested samt analyser af jordens forureningsgrad.

### **Nyt regulativ – ny områdeklassificering**

Alle landets kommuner kan løbende vælge at inddrage eller udtage større sammenhængende områder af de områder, der automatisk er klassificeret som lettere forurenede.

Formålet med det nye regulativ er derfor også at udtage de områder, der automatisk er blevet inddraget i områdeklassificeringen, men hvor områdets historik ikke giver formodning om, at jorden er lettere forurenede.

Derudover udtages og inddrages andre områder af områdeklassificeringen efter en konkret faglig vurdering.

Eksempelvis tager det nye regulativ området ved Tietgenbyen og området ved Hvilehøjvej ud af områdeklassificeringen, da 97,8 % af de jordprøver, der er taget i området, er klassificeret som ren jord.

Derudover tager det nye regulativ et boligområde ved Utzons Allé (lokalplan 3-646) og et boligområde ved Seden (lokalplan 3-694) ud af områdeklassificeringen, da områderne er tidligere landbrugsarealer, og dermed formodes at være ren jord.

By- og Kulturforvaltningen gør i denne forbindelse opmærksom på, at alle nye områder, der har ændret planstatus fra landzone til byzone er taget ud af områdeklassificeringen, bortset fra et mindre område af lokalplan 11-723, der omfatter Stige havn og stækker sig ud langs Odense Kanal. Stige-området inddrages på grund af formodede forurenende havneaktiviteter og sammenhæng med den øvrige områdeklassificering.

Herunder gives et overblik over områder, der udtages af eller inddrages i områdeklassificeringen:

### **Nye områder med ændret status fra landzone til byzone, der udtages af den automatiske områdeklassificeringen, lokalplan nr.:**

3-694 Seden

5-672 Skt. Klemens

5-706 Højby

6-698 Bellinge

6-763 Bellinge

8-680 Tyrstbjergvej

8-737 Højstrup

11-727 Anderup (lille del af området, den resterende del er tidligere udtaget)

### **Områder der inddrages i områdeklassificeringen:**

11-723 Stige (område ved Stige havn og langs kanal)

### **Områder der udtages af den automatiske områdeklassificering:**

3-646 Utzons Allé

3-694 Seden

4-391 Hvilehøjvej + tillæg nr. 1

4-475 Tietgenbyen  
4-699 Tietgenbyen  
4-769 Tietgenbyen

Det fremgår af bilag 2, hvilke områder der udtages og inddrages i områdeklassificeringen. Bilaget inkluderer også de områder, der tidligere er udtaget.

Det gamle regulativ om jordflytning ophæves ved vedtagelse af dette regulativ.

By- og Kulturudvalget godkendte på møde den 6/10 2015 en igangsættelse af en høring på 4 uger af udkastet til Regulativ for jordflytning og revision af områdeklassificering med tilhørende kortbilag. Dette er sket ved offentlig høring på kommunens hjemmeside.

Der er ved høringsfristens udløb ikke indkommet høringssvar, hvorfor der ikke er blevet foretaget rettelser i udkastet til regulativet samt kortbilag, som nu forelægges til endelig godkendelse af byrådet.

Efter byrådets godkendelse skal det nye regulativ bekendtgøres i de lokale aviser og på kommunens hjemmeside senest 1 måned før, at regulativet træder i kraft.

## **ØKONOMI**

---

Sagen har ikke økonomiske konsekvenser, idet kommunens udgifter til administration af anmeldepligten finansieres over affaldsgebyret, jf. Lov om miljøbeskyttelse § 48.

## **Punkt 5: Rammeaftale for centralbiblioteksvirksomhed 2016-2019**

21.00.00-P27-1-15

### **Bilag**

Udkast til rammeaftale\_Odense 170515s (3)

# Rammeaftale for centralbiblioteksvirksomhed 2016-2019

## RESUME

---

Pr. 1/1 2016 indgås der en ny kontraktbaseret fireårig rammeaftale for centralbiblioteksvirksomhed for 2016-2019.

By- og Kulturforvaltningen fremlægger rammeaftalen for centralvirksomhed for 2016-2019 mellem Odense Kommune og Kulturstyrelsen til godkendelse.

Odense Kommune er genudpeget af Kulturministeren til at varetage centralbiblioteksfunktionen for de fynske kommuners biblioteker (med undtagelse af Middelfart Kommune) for en fireårig periode 2016-2019.

Odense Centralbibliotek er et af 6 centralbiblioteker, der udfører en række fastlagte overbygningsopgaver på vegne af Kulturstyrelsen i den region, biblioteket er udpeget til at være centralbibliotek for. I Lov om Biblioteksvirksomhed, Kap. 2, § 10 fremgår det:

*"Kulturministeren afgør efter forhandling med de kommunale parter, hvilke folkebiblioteker der tillige skal virke som centralbibliotek".*

Funktionen defineres ligeledes som en del af Lov om Biblioteksvirksomhed, Kap. 2, § 9: *"Centralbibliotekerne virker som overcentral for folkebibliotekerne ved at søge at fremskaffe materiale, i det omfang folkebibliotekerne ikke selv råder over materialet".*

I dag omfatter det ud over de fysiske materialer også elektroniske indholdstjenester og licensprodukter.

Derudover defineres i selve rammeaftalen en række specialfunktioner, som centralbiblioteket også skal udføre: Samordnings- og rådgivningsopgaver, herunder især uddannelses- og kompetenceudvikling samt tilrettelæggelse og koordinering af faglig og ledelsesmæssig mødevirksomhed, konsulentbistand, implementering af Kulturstyrelsens årlige nationale indsatser på biblioteksområdet m.v.

Centralbiblioteket varetager desuden al sortering af materialer til den nationale og de regionale kørselsruter.

Centralbiblioteket fremmer og understøtter nationale initiativer, deltager aktivt i udviklingen af overbygningsfunktionen og i udviklingen af det samarbejdende biblioteksvæsen.

Centralbiblioteket understøtter desuden aktivt udrulningen af den nationale biblioteksstrategi over for folkebibliotekerne. Rådgivnings- og udviklingsopgaverne udgør således i dag hovedparten af porteføljen.

Den nationale kompetenceindsats struktureres på forskellige niveauer, hvor der både gennemføres et centralt udmeldt indsatsområde fra Kulturstyrelsen, som alle centralbiblioteker skal bidrage med at implementere og indsatser, som et eller flere centralbiblioteker bringer i forslag enten ud fra et konstateret kompetencebehov eller på efterspørgsel af bibliotekerne i regionen.

På kompetenceområdet vil der i aftaleperioden være fokus på bl.a: Digital overbygning, den åbne skole, udvikling af bibliotekets fysiske rum og initiativer, der opfylder både faglige, metodemæssige og strategiske behov. Indsatserne skal sikre et fælles udviklingstræk i hele folkebibliotekssektoren og skal tilrettelægges i netværk bestående af de seks centralbiblioteker i samarbejde med Kulturstyrelsen.

Der udarbejdes en selvstændig strategi om centralbiblioteksvirksomheden mellem Kulturstyrelsen og de seks centralbiblioteker i tilknytning til rammeaftalen.

## INDSTILLING

---

By- og Kulturudvalget indstiller til udvalget, at byrådet godkender, at der indgås aftale med Kulturstyrelsen om, at Odense Kommune/Odense Centralbibliotek varetager centralbiblioteksfunktionen i den aftalte periode.

## BESLUTNING

---

**By- og Kulturudvalget** anbefaler indstillingen.

## Sagsfremstilling

Der henvises til sagsresuméet.

## ØKONOMI

---

Odense Centralbibliotek modtager i aftaleperioden et årligt tilskud beregnet på en kombination af et fast grundtilskud og aktivitetsbestemte ydelser beregnet fra år til år. Tilskuddet omsættes til aktiviteter i en årlig handlingsplan, der aftales mellem biblioteket og Kulturstyrelsen. Der aflægges årlig rapport inkl. regnskab til Kulturstyrelsen for anvendelsen af tilskuddet.

Til finansiering af de nævnte opgaver modtager centralbiblioteket i 2015 ca. 6.500.000 kr.

Sagen har ikke økonomiske konsekvenser for Odense Kommune.

## **Punkt 6: Lukket: Lukket punkt: Salg af ejendom**

82.02.00-G01-2-15

## **Punkt 7: Lukket: Lukket punkt: Salg af tillægsareal**

13.06.02-G01-2-15

## **Punkt 8: Lukket: Lukket punkt: Letbanen. Ekspropriation**

82.02.00-Ø61-2-15

## **Punkt 9: Parkering i Ny Vestergade**

05.01.02-P20-2-15

### **Bilag**

Ny Vestergade - interessentinddragelse august 2015

a6df0f7b-d1dd-4df8-87e6-24c186265aa9

15b46c12-81a9-4c2b-8b60-32499beef472

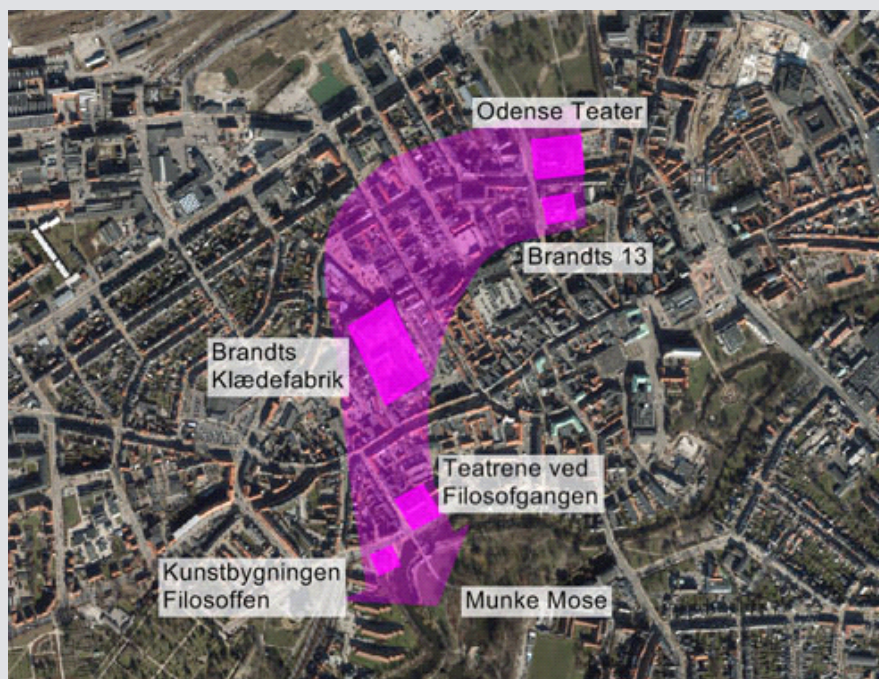
5ecc10aa-7b55-450a-9f42-b5e21d8a2cf3

# Parkering i Ny Vestergade

## RESUME

Odense Byråd besluttede 20/5 2015 at bevillige 5.200.000 kr. til at omlægge Ny Vestergade ved at reducere kantstensparkering og herved skabe mere plads til byliv, fodgængere og cyklister.

I Byrumsstrategien fra 2009 er Ny Vestergade udpeget som en fremtidig fodgængerpromenade, der er bindeled mellem gågadenettet og parkerne langs Odense Å. I Kulturstrategien fra 2004 er der en vision om, at Odense har karakteristiske og synlige by- og kulturakser, som giver byen puls, sammenhæng, gode oplevelser og let tilgængelighed til kunst- og kulturoplevelser. I forbindelse med vedtagelsen af Kulturstrategien blev det foreslået at skabe en by- og kulturakse fra Brandts 13 via Brandts og Ny Vestergade til teatrene og kunstbygningen ved Filosofgangen.



Kulturakse fra Brandts 13 til Filosofgangen

Letbanens etape 2 medfører, at trafikstrømmene i Vesterbro-området ændres for biler, busser, cykler, fodgængere og varelevering. Det er endnu for tidligt at sige præcist, hvad dette kommer til at betyde for Ny Vestergade.

Der er langs Ny Vestergade flere lokaler, der kan indrettes til café, butik eller lignende. Der kan derfor løbende opstå ønsker om at etablere udeservering, gadeudstillinger eller lignende. En samlet og niveaufri belægning fra facade til facade kan give en fleksibilitet i forhold til at ændre i gadens indretning, når nye behov opstår.

Der er gode erfaringer med gaden som galleri- og kunstgade under HCA Festivals, og det er forvaltningens ønske at indrette gaden på en måde, så den kan anvendes fleksibelt ved skiftende begivenheder og fungere godt til hverdag.

By- og Kulturforvaltningen har i august 2015 haft "åben campingvogn" i gaden, hvor borgere og erhvervsdrivende kunne komme med input. Et notat med disse input er vedlagt som bilag.

Overordnet er de erhvervsdrivende positive over for en renovering af gaden. Hvis der reduceres i parkeringsmulighederne for handlende i bymidten, ønsker flere dog, at disse pladser erstattes andre steder i området.

Nogle beboere ønsker mere parkering, andre mener, at bilerne fylder for meget i gaden. Mange nævner problemer med ulovlig parkering, for høj hastighed, gennemkørende trafik og for lidt plads til cyklister.

På baggrund af analyser af ønsker og behov har By- og Kulturforvaltningen udarbejdet 3 scenarier for

håndtering af parkering i Ny Vestergade.

I Scenarie 1 reduceres antallet af parkeringspladser i Ny Vestergade fra 31 til 16. Parkeringspladserne søges erstattet på Filosofgangen og Filosofhaven. Dette kræver vedtagelse af et lokalplantillæg. Udgifterne forbundet med etablering af erstatningsparkering medfører, at der er færre penge til rådighed til selve renoveringen af Ny Vestergade.

I Scenarie 2 reduceres antallet af parkeringspladser i Ny Vestergade fra 31 til 16. Som erstatning ændres betalingsparkeringen ved Filosofgangen til gratis korttidsparkering samt parkering med beboerlicens. Antallet af betalings-p-pladser i den sydlige del af bymidten reduceres derved, men der er ledig kapacitet i p-huset Filosoften. Cityforeningen og Latinerkvarteret anbefaler dette scenarie.

I Scenarie 3 reduceres antallet af parkeringspladser i Ny Vestergade ikke. Der skabes ikke ekstra plads til cyklister, fodgængere og byliv.



Referencefoto: Kompagnistræde i København. Eksempel på fleksibelt indrettet gaderum med plads til byliv, fodgængere, cyklister og parkerede biler.

## INDSTILLING

---

By- og Kulturforvaltningen indstiller, at udvalget godkender:

1. Der arbejdes videre med scenarie 2.
2. By- og Kulturforvaltningen igangsætter en proces for udarbejdelse af et tillæg til Lokalplan nr. 17-365, der muliggør eventuel senere etablering af erstatningsparkering på Filosofhaven.

## BESLUTNING

---

**By- og Kulturudvalget** godkender indstillingen.

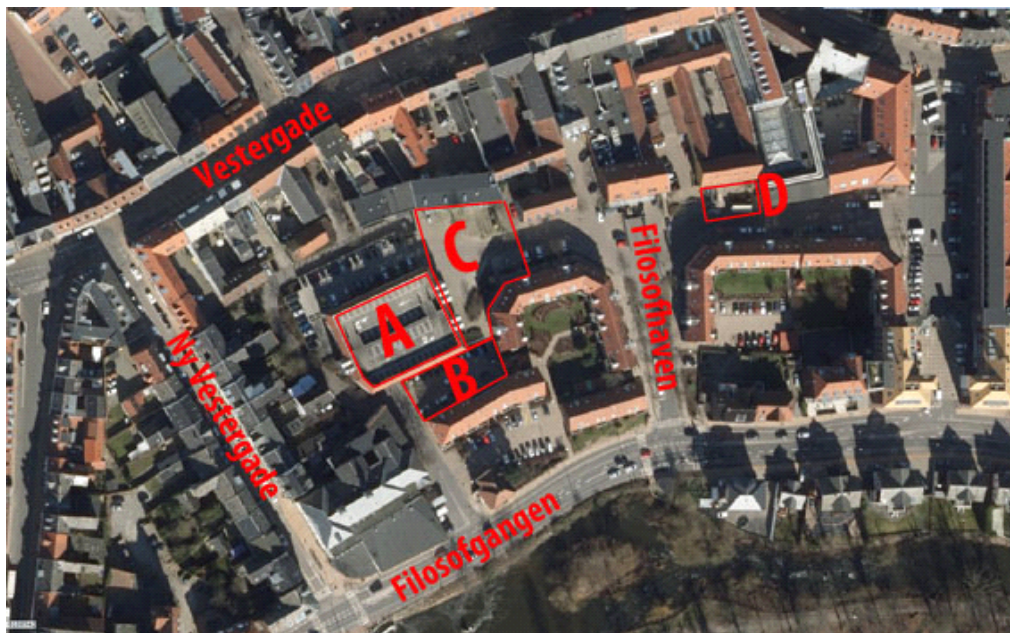
## Sagsfremstilling

By- og Kulturforvaltningen har udarbejdet 3 scenarier i forhold til håndtering af parkering i Ny Vestergade.

### Scenarie 1 – Erstatningsparkering på Filosofgangen og Filosofhaven

15 ud af 31 parkeringspladser i Ny Vestergade nedlægges. Det bliver trygkere for cyklister at passere modkørende

bilister, hvis der ikke er parkerede biler til begge sider. Der bliver plads til fodgængere, ophold, cykelparkering, beplantning, vareudstillinger og eventuel udeservering.



Syd for parkeringshuset Filosoffen (markeret med A på kortet) er der en kommunal parkeringsplads (B) med 19 betalings-p-pladser. Disse 19 pladser foreslås omdannet til 1 times gratis parkering og parkering med beboerlicens. På den måde kan beboerne få erstatningspladser tæt på Ny Vestergade.

Øst for parkeringshuset er der en åben plads med betonbelægning (C). Pladsen er i lokalplan 17-365 fra 1985 udlagt som torve/opholdsareal, hvor der ikke må etableres parkering. Intentionen var at etablere en grøn plads med træer og opholdsmuligheder. Pladsen anvendes kun i meget begrænset omfang i dag, og har ingen særlige byrumskvaliteter. Det foreslås at etablere 15 betalings-p-pladser her. Hvis der ikke er plads til 15 p-pladser på område C, placeres resten på et lille areal (D) længere mod øst på Filosofhaven.

Etablering af parkering på område C kræver vedtagelse af et tillæg til lokalplan 17-365. Der foreslås derfor iværksat en proces vedrørende dette, inkl. nabohøring.

Samlet set fastholdes antallet af parkeringspladser i den sydlige del af bymidten, forudsat at lokalplantillægget vedtages, så der kan etableres parkering på Filosofhaven. Nogle beboere får længere at gå til parkeringen, men beboerne i den sydlige del af bymidten får 4 pladser mere til beboerparkering.

Udgifterne til etablering af parkering på Filosofhaven vurderes til ca. 1.000.000 kr. Det betyder, at der er ca. 4.200.000 kr. tilbage til selve renoveringen af Ny Vestergade. For dette beløb kan gaden ikke anlægges i samme kvalitet som andre byrum i bymidten renoveret inden for de seneste 10 år, eksempelvis Grønnegade og Gråbrødre Plads.

### Scenarie 2 – Erstatningsparkering på Filosofgangen

15 ud af 31 parkeringspladser i Ny Vestergade nedlægges. Det bliver tryggere for cyklister at passere modkørende bilister, hvis der ikke er parkerede biler til begge sider. Der bliver plads til fodgængere, ophold, cykelparkering, vareudstillinger og eventuel udeservering.

Syd for parkeringshuset Filosoffen (markeret med A på kortet) er der en kommunal parkeringsplads (B) med 19 betalings-p-pladser. De 19 betalingsparkeringspladser omdannes til 1 times gratis parkering og parkering med beboerlicens. Med 1 times gratis parkering er der bedre tid til at handle, end der er ved 30 minutters gratis parkering.

Der bliver 19 færre betalingsparkeringspladser i den sydlige del af bymidten. Parkeringsdata viser, at der er ledig kapacitet i p-huset Filosoffen.

Der er økonomi til at renovere Ny Vestergade i en kvalitet svarende til andre nyere byrum i bymidten.

Der kan efterfølgende etableres betalingsparkering på Filosofhaven, når der kan opnås særskilt bevilling på ca. 1.000.000 kr. til dette, og under forudsætning af vedtagelse af lokalplantillæg. Cityforeningen og Latinerkvarteret anbefaler dette scenarie.

### **Scenarie 3 – Ingen reduktion af antallet af p-pladser**

Antallet af parkeringspladser i Ny Vestergade bliver fortsat 31 stk. Hvis gaden anlægges med niveaufri belægning fra facade til facade kan nogle af parkeringspladserne flyttes tættere på facaderne, hvor der ikke er indgangsdøre, hvilket lokalt giver lidt mere plads i gadens midte. Der bliver kun mulighed for vareudstillinger, etablering af opholdsmuligheder mv. i begrænset omfang.

By- og Kulturforvaltningen vurderer det som vanskeligt at arbejde med dobbeltudnyttelse af parkeringspladser, så der eksempelvis er udeservering i dagtimerne og beboerparkering om aftenen. Mange beboere har deres bil parkeret i gaden hele dagen, og de, der kører på arbejde, vil typisk gerne parkere fra ca. kl. 16 samt i weekenden. En caféjer vil typisk ønske, at udeserveringen er åben til længere end kl. 16, og er åben i weekenden.

Omfanget af parkering i gaden betyder, at der ikke er plads til væsentlige forbedringer for cyklister, fodgængere og byliv. Værdien af investeringen på 5.200.000 kr. vil primært være en højere materialekvalitet. Det vigtigste formål med renoveringen, som i henhold til byrådsbeslutningen er at skabe mere plads til byliv, fodgængere og cyklister, er derved ikke opfyldt.

## **ØKONOMI**

---

For scenarie 2 gælder:

Hvis et lokalplantillæg vedrørende etablering af parkering på Filosofhaven vedtages af Odense Byråd vil By- og Kulturforvaltningen udarbejde en separat sag, hvor By- og Kulturudvalget kan tage stilling til en eventuel bevilling af ca. 1.000.000 kr. til etablering af parkering på Filosofhaven. Af denne sag vil det fremgå, hvordan de 1.000.000 kr. foreslås finansieret. Det kan eventuelt være via anlægsrammen Vejreguleringer.

For scenarie 1 og 2 gælder:

Ændringen af 19 p-pladser ved Filosofgangen fra betalingsparkering til gratis parkering og parkering med beboerlicens medfører et tab af p-indtægter på anslået 375.000 kr. årligt, indtil betalingsparkeringen eventuelt genetableres ved Filosofhaven. Da udarbejdelse og vedtagelse af et lokalplantillæg typisk tager 9-12 måneder, og erstatningsparkeringen efterfølgende skal projekteres og anlægges vurderes det, at der minimum vil være et tab af p-indtægter i perioden fra september 2016 til maj/juni 2017, svarende til anslået kr. 300.000.

Scenarie 3 har ikke økonomiske konsekvenser for Odense Kommune.

# **Punkt 10: Letbane - ledningsarbejder - Østre Stationsvej og Hestehaven - 2016**

13.05.16-G00-2-15

## **Bilag**

Bilag 1A - Østre stationsvej før ledningsomlægningerne

Bilag 1B - Østre stationsvej under ledningsomlægningerne\_biler

Bilag 1C - Østre Stationsvej under ledningsomlægningerne\_busser

Bilag 2a\_Hestehaven før ledningsomlægningerne

Bilag 2b\_Hestehaven under ledningsomlægningerne

# Letbane - ledningsarbejder - Østre Stationsvej og Hestehaven - 2016

## RESUME

---

Letbanen er en markant del af byens transformation. Alle større udviklingsprojekter, der i disse år omdanner Odense til en moderne dansk storby, er afhængig af effektiv trafikafvikling. Uanset om det er nye centrale bydele, Odeon, nyt OUH, Tarup Centret, Rosengårdcentret eller området ved Idrætsparken, så skal letbanen forbinde og forsyne med smidig kollektiv trafik.

Anlæg af letbanen består af flere faser:

- De forberedende arbejder, som primært omhandler ledningsomlægninger.
- Civil Works (CW), som primært omhandler arbejder omkring skinnerne.
- Transport System (TS), som omhandler spor og strømforsyning mv.

Denne sag omhandler de forberedende arbejder for både Østre Stationsvej og Hestehaven – samt de afledte trafikale ændringer. By og Kulturudvalget besluttede i januar 2015, at Østre Stationsvej skal opretholdes for trafik i et spor i begge retninger under ledningsarbejderne.

Arbejdet med ledningsomlægninger på Hestehaven og specielt Østre Stationsvej vil medføre trafikale ændringer for både bilister, busser, cyklister og fodgængere. På baggrund af byrådets vedtagne principper for prioritering, hvor pladsen på vejen indskrænkes, vil de enkelte trafikantgrupper blive berørt i varieret grad fra sektion til sektion.

Det er vigtigt, at byen fungerer, imens arbejdet står på. Det er en vigtig præmis for planlægningen, og det er målet at gennemføre sektionerne med færrest mulige gener for Odenses borgere og virksomheder samt med balancering af økonomien og tidsperspektivet i projektet.

Ledningsarbejderne på både Nyborgvej og Rismarksvej, var tidligere planlagt til at være en del af denne sag. Disse vil blive udført sammen med fasen for CW. Dermed er dette den sidste sag med rene ledningsomlægninger. By- og Kulturudvalget vil i forbindelse med beslutningssagen for CW også behandle de trafikale konsekvenser i forbindelse med ledningsomlægningerne på disse to strækninger.

## INDSTILLING

---

By- og Kulturforvaltningen indstiller, at udvalget godkender de beskrevne løsninger for Østre Stationsvej og Hestehaven under ledningsomlægningerne.

## BESLUTNING

---

**By- og Kulturudvalget** godkender indstillingen.

## Sagsfremstilling

Før selve letbanen kan anlægges, skal der foretages et større forberedende arbejde, som overvejende omfatter ledningsomlægninger. Samlet set vil det forberedende arbejde strække sig over to år, herefter kommer faserne med Civil Works (CW) og Transport System (TS).

Ledningsomlægningerne sker etapevis og med den størst mulige koordinering mellem ledningsejerne og Odense

Letbane P/S. Der er fokus på at sikre, at ingen lokalområder bliver lukket trafikalt inde, hvilket er i overensstemmelse med byrådets beslutning i november 2014.

Undervejs i ledningsarbejdet på Østre Stationsvej, vil der forekomme vinkelrette krydsninger med stikledninger. Disse krydsninger indebærer vejlukninger, og de vil i videst muligt omfang foregå som aften-, nat- eller weekendarbejde.

### **Østre Stationsvej**

I januar 2015 vedtog By- og Kulturudvalget, at der på Østre Stationsvej skal opretholdes trafik i et spor i hver retning under ledningsarbejderne. Ledningsarbejderne begynder på strækningen den 1/5 2016, og forventes at vare frem til ultimo december 2017.

Fra maj 2016 og ca. 4 måneder frem vil der arbejdes med ledningsomlægninger på både Østre Stationsvej og Vestre Stationsvej samtidig. Dette er en konsekvens af beslutningen om at ensrette Vestre Stationsvej under ledningsomlægningerne. Det betød en forsinkelse, som bliver hentet ved at arbejde på Østre og Vestre Stationsvej samtidigt.

### **Konsekvenser for biltrafikken**

Selvom Østre Stationsvej bibeholdes åbent i 2 spor, kan der ikke forventes samme kapacitet som på en almindelig 2-sporet vej. Dette skyldes, at sporene indsnævres væsentligt og samtidig vil sporene skulle "snørkle" sig forbi arbejdsarealerne. Dog vil hastigheden være relativ lav, og dermed udnyttes den vejkapacitet, som er til rådighed, optimalt.

Inden letbanen startede på ledningsomlægningerne i byen, kørte der ca. 21.600 biler pr. døgn foran Odense Banegård Center.

Med den reducerede kapacitet vil nogle bilister skulle finde andre veje at køre på. Det betyder, at der især flyttes trafik til Grønløkkevej, Åløkke Allé, Rugårdsvej og Toldbodgade. Når ledningsarbejderne på Vestre Stationsvej er afsluttet, og der kun arbejdes på Østre Stationsvej, vil trafikken være mindre end i dag på Grønløkkevej og Åløkke Allé, men større på Rugårdsvej. Trafikken i de enkelte retninger på de berørte veje vil være mere ligeligt fordelt end i dag, da Østre Stationsvej kan håndtere trafik i begge retninger.

På 5 af indfaldsvejene er det opsat elektroniske infotavler, som angiver, at bilisterne med fordel kan anvende Ringvejen, så noget af trafikken på den måde ledes udenom anlægsarbejdet.

### **Konsekvenser for de bløde trafikanter**

De bløde trafikanter vil kunne færdes i begge retninger på Østre Stationsvej, mens arbejdet står på. Bredderne på cykelarealerne vil være 1,5 meter i hver side under ledningsomlægningerne. I dag måler de 2 meter i hver side.

### **Konsekvenser for kollektiv trafik**

Busserne vil under ledningsarbejderne kunne færdes på Østre Stationsvej i begge retninger, og vil benytte eksisterende holdepladser på Odense Banegård Center som i dag. På udvalgmøde den 6/10 2015 vedtog By- og Kulturudvalget "Handleplan for kollektiv trafik 2016". I forbindelse med denne vedtog By- og Kulturudvalget at etablere en midlertidig terminalløsning i Ejlskovsgade, som skal benyttes af de nordlige ruter pr. 1/5 2016.

### **Foran Odense Banegård Center**

Odense Letbane forventer ligeledes, at arbejdet på Østre Stationsvej foran OBC medfører, at kiss- and ride-pladsen samt de to taxaholdepladser må nedlægges.

Udkørslen fra parkeringsarealet ved Fyens Stiftstidende vil ikke blive berørt.

### **Nørregade**

I forbindelse med ledningsarbejdet på Østre Stationsvej er det nødvendigt for TDC at udføre sidevejsarbejde i

Nørregade i en periode på ca. 1 måned. TDC skal ned i brønden ud for Nørregade 67, hvilket kræver et arbejdsareal og en sikkerhedsafstand til trafikken i Nørregade. Dog har TDC endnu ikke meldt det eksakte areal ud, som de har behov for. Parkering i umiddelbar nærhed af arbejdsarealet forsvinder i hele perioden. Arbejdet vil blive behandlet i en særskilt sag, hvis det viser sig, at give anledning til unødige trafikale udfordringer.

I krydset Østre Stationsvej/Nørregade ligger en del ledninger under letbanens tracé, som skal flyttes. Der arbejdes på nuværende tidspunkt på at optimere denne proces og minimere generne for trafikken, mens det står på. Hvis der bliver unødige trafikale udfordringer i forbindelse med dette, vil det blive forelagt By- og Kulturudvalget i en særskilt sag.

### **Hestehaven**

Ledningsarbejderne på Hestehaven vil have opstart i april 2016 og vare frem til ultimo december 2016.

På Hestehaven arbejdes der i etaper, der flytter sig fra øst til vest. Trafikken er fortsat dobbeltrettet på hver side af arbejdsarealet, så de erhvervsdrivende på strækningen kan betjenes. Hestehaven er allerede blevet lukket for gennemkørende trafik, da arbejdsarealet vil kræve begge vejbaner.

Der kører ingen bybusser på Hestehaven, men nogle uddannelsesbusser benytter Hestehaven-Bjørnemosevej til at vende. Det drejer sig om 3 busser om morgenen og 2 busser om eftermiddagen. De vil i stedet skulle benytte Blåbærvej til at vende på.

I forbindelse med ledningsarbejderne vil der være behov for at lukke Hedelandsvej og Kærlandsvej, som er meget anvendte adgangsveje til Hjalleseskolen. Derfor er det besluttet, at de ikke lukkes samtidigt. Når Hedelandsvej lukkes, vil Hjalleseskolen i en periode ikke kunne betjenes fra Hestehaven for de bilister, som kommer fra den vestlige side af Svendborgvej. De skal i stedet benytte enten Stubhøjvej eller Enebærvej.

Det skal dog bemærkes, at i det færdige letbaneprojekt vil både Hedelandsvej og Kærlandsvej lukkes ud mod Hestehaven. Derfor vil der muligvis blive behov for at adgangen fra Stubhøjvej ud til Svendborgvej signalreguleres, så skolens trafik stadig kan betjenes på en afviklings- og trafiksikkerhedsmæssig forsvarlig måde. Dette undersøges på nuværende tidspunkt.

Det skal desuden bemærkes, at ledningsomlægninger på Hjallesegade, som blev behandlet i By- og Kulturudvalget den 14/4 2015, sidenhen er blevet udskudt. Den starter derfor først op i december 2016 og varer frem til ultimo maj 2017.

### **ØKONOMI**

Sagen har ikke økonomiske konsekvenser for Odense Kommune.

## **Punkt 11: Lukket: Lukket punkt: Køb/ekspropriation af ejendom til byudvikling**

82.01.00-G01-2-15

## **Punkt 12: Kommuneplan 2016-28**

01.02.03-P15-2-15

### **Bilag**

Bymønstret

7163f70d-1ae8-40cf-86c1-1d7ed898a543

e0fab829-44c7-4922-87ea-cede2280560a

Forslag til Kommuneplan 2016-2028 Boligudbygning

edf79eb4-be3e-40fd-a47c-a6e5c3454d8d

Miljøscreening af Byomdannelsesplan 2.0 for Odense havn 2015

Forslag til byomdannelsesplan 2.0 for Odense havn

# Kommuneplan 2016-28

## RESUME

---

Planstrategi 2015 blev vedtaget på byrådsmøde den 28/10 2015 efter forudgående offentlig debat. Planstrategien er det politiske grundlag for revision af den gældende Kommuneplan 2013-2025. Kommuneplanforslaget er dermed et forslag til udmøntning af planstrategiens mål og visioner for kommunens fysiske planlægning.

Ifølge planstrategien skal særligt følgende emner revideres:

Byudvikling, hvor prioritering i boligudbygningen tydeliggøres, kvalitet i byfortætningen, bl.a. med fokus på det grønne, og nærmere bestemte omdannelsesområder gennemgås med henblik på mulig boligudbygning.

Byudvikling består af byomdannelse, der er omdannelse af eksisterende bebyggede områder til andet formål, samt byvækst, der er nybyggeri på 'bar' mark.

Mobilitet og trafik med fokus på at fremme bæredygtige og kombinerede transportløsninger i samspil med byudviklingen samt mål for en ny trafik- og mobilitetsplan og en ny parkeringsstrategi.

Dette sagsresumé er en gennemgang af ændringer til den gældende kommuneplan 2013–2025, idet forslag til Kommuneplan 2016-2028 fremlægges til vedtagelse med henblik på offentlig høring.

Der har været tematiske drøftelser af kommuneplanens hovedindhold på By- og Kulturudvalgets møder den 19/5 2015 med Byomdannelsesplan ver. 2.0 for Odense havn, den 23/6 2015 med prioritering af byudviklingen og kvalitet i byfortætningen og den 8/9 2015 med prioritering af byudviklingen samt mobilitet og trafik. Ældre- og Handicapudvalget, Børn- og Ungeudvalget og Beskæftigelses- og Socialudvalget har endvidere drøftet planens hovedtemaer på baggrund af oplæg fra By- og Kulturforvaltningen. Input herfra er medtaget i planforslaget.

Eksterne parter med ekspertise inden for ejendomsmarkedet har ligeledes bistået med væsentlige input til kommuneplanforslaget for at sikre, at planen spiller sammen med markedet på den rigtige måde og således, at kommuneplanen sammen med de bystrategiske projekter fungerer som driver for økonomisk vækst i Odense Kommune.

### **Prioritering af boligudbygning**

Planstrategien fastlægger, at kommuneplanen skal udlægge områder med en samlet rummelighed på ca. 10.000 boliger for den kommende 12 års periode.

Der er allerede lokalplanlagt eller lokalplanlægning i gang for ca. 6.100 boliger.

I kommuneplanforslaget udlægges byomdannelsesområder med rummelighed til ca. 3.200 nye boliger.

Områder med rummelighed til de resterende 700 boliger udpeges ikke i kommuneplanforslaget. Dette for at sikre en passende "buffer" til projektidéer og områder for omdannelse, som i dag ikke er kendte og udviklet. Kommuneplanforslaget indeholder kriterier for prioritering af sådanne områder/projekter med 1. prioritet i den udvidede bymidte og langs letbanen; men områderne/projekterne kan også være placeret i den sammenhængende by. Projekterne skal bidrage til storbytransformationen ved, at projekterne opfylder et særligt behov eller tilfører byen noget ganske særligt, som f.eks. en demensbydel, eller bidrager med en boligtype, der er underrepræsenteret i byen som sådan eller i den enkelte bydel. Større projekter (mere end 50 boliger) forelægges for By- og Kulturudvalget til beslutning om, at planlægningen kan igangsættes.

De prioriterede omdannelsesområder i kommuneplanforslaget er: Bymidten, Odense indre havn, Østerbro, City Campus, "Slagterigrunden", Thomas B. Thriges Gade, Syddansk Universitet og Cortex Park, Nyt OUH, Roulund (Hjallese), Tasso (Hjallese), Højstrup, Gasa, Sukkerkogeriet, Vestre Stationsvej og Rugårdsvej

(Falck), første del af det eksisterende OUH samt Dæhnfeldt.

Byomdannelseplan ver. 2.0 for Odense havn udgør en meget væsentlig del af kommuneplanforslaget. Planen muliggør en øget fortætning af Indre havn med ca. 1000 boliger. Havnens afgrænsning udvides til at omfatte den ubebyggede del af Gammelsø, således der skabes en øget variation i boligsammensætningen i havneområdet.

Mindre byomdannelseprojekter for arealer, hvor den nuværende anvendelse ophører med en boligrummelighed på under 50 boliger inden for hele byzonen, vil kunne imødekommes. Byzonen omfatter den udvidede bymidte, den sammenhængende by og de selvstændige forstæder. Dette med henblik på at undgå tomme områder i den eksisterende by – og fordi forvaltningen vurderer, at boligprojekter under 50 boliger ikke påvirker storbytransformationen.

Der udlægges ikke byvækstområder i landzone eller i den Grøn-blå struktur bortset fra arealer ved Gammelsø.

For at sikre boliger til alle fastsætter kommuneplanen retningslinjer om, at der skal planlægges for forskellige boligtyper og boligstørrelser.

Det skal bemærkes, at der i puljen af aktuelle lejlighedsprojekter indgår flere højhusprojekter, bl.a. på "Slagterigrunden" og havnen, som p.t. screenes efter reglerne om VVM (Vurdering af Virkningerne på Miljøet), hvorfor antal lejligheder i disse projekter ikke er endeligt kendte.

Almene boliger, målrettet studerende og unge, planlægges placeret primært i den udvidede bymidte, sekundært ved Syddansk Universitet eller andre store uddannelsesinstitutioner.

Der fastholdes et krav om bopælspligt i kommunen for at undgå, at der periodevis er mennesketomme bolig- og byområder. Flexboliger tillades dermed fortsat ikke.

### **Kvalitet i byfortætningen**

Ifølge Planstrategien skal Odense være en tæt storby bygget på kvalitet. Kommuneplanforslaget er derfor mere præcist i sine anvisninger til, hvad der skal forstås som byfortætning, set i forhold til byens forskellige geografiske områder med fokus på forskellige bebyggelsestyper, som f.eks. byhuse, karrébebyggelse og deres potentialer.

Ud over retningslinjer og rammer for indpasning af bebyggelse i bevaringsværdige sammenhænge, adgangsforhold, støj og placering af parkeringsarealer, indgår også rammer inden for nye emner som dagslys, udsyn og indblik, vind og mikroklima samt opholdsarealer.

Boliger skal som udgangspunkt have lys/vinduer til minimum to sider for at sikre lyskvalitet i boliger, ligesom bygherren på forlangende skal vise, at dagslysforholdene er acceptable.

I kommuneplanforslaget genindføres arealkrav til udendørs opholdsarealer, også ved tæt bebyggelse. Arealkravene ligner de krav, der stilles i København og Århus. Der indgår tillige krav til opholdsarealer mv. ved højhuse, der har en særlig udfordring med at skabe gode opholdsarealer. Højhuse fanger eksempelvis vinde med høj hastighed, der dels slår ind på åbne altaner og dels slår ned i byrummene. Her stilles krav om altaner til alle lejligheder, der afskærmes mod vind og støj. Som noget nyt vægter kommuneplanens rammer krav til opholdsarealer over krav til parkering.

### **Den attraktive grønne storby**

Der fastsættes nye retningslinjer om, at der ved byomdannelse skal etableres en kvarterpark, når der udarbejdes en helhedsplan for et område med minimum 500 boliger. Dette vil sikre, at der etableres kvarterparker, når der omdannes nye store områder som f.eks. Gasa. En ny kvarterpark, der hænger sammen med Langesøstien, vil give boligerne på Gasa og den eksisterende Dæhnfeldts Villaby nye rekreative

muligheder. Der skal ligeledes etableres lokalparker og lommeparker, når der etableres minimum 50 boliger i byomdannelsesområder, så der kommer små og lokale parker tæt ved de nye boliger.

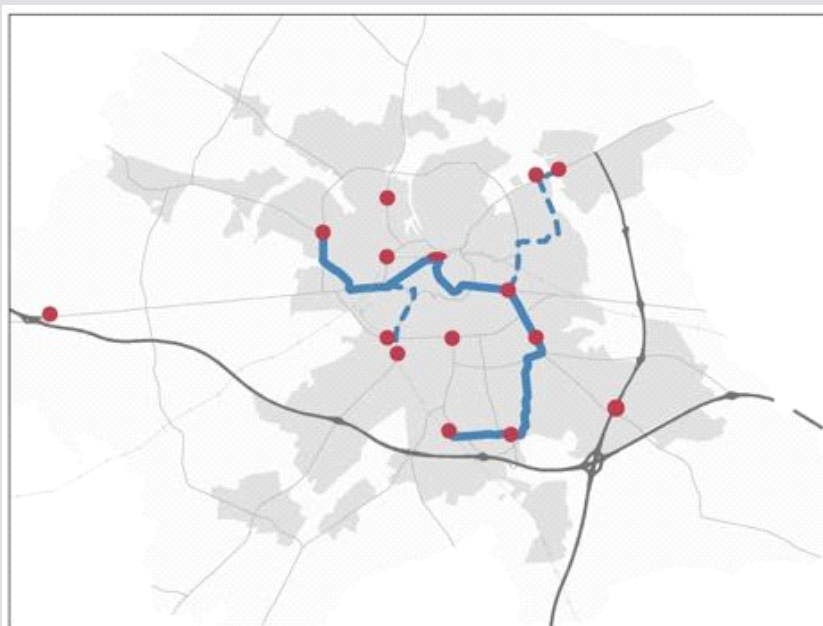
Der udlægges en kvarterpark ved Dalum Papirfabrik/Odense Å.

I forbindelse med byfornyelsen sættes der fokus på gårdsanering.

### Trafik og mobilitet

I den tætte by kommer der flere borgere og dermed et større pres på byens trafikarealer. I planstrategien er der en målsætning om, at Odense skal blive en let tilgængelig storby bundet sammen med bæredygtig mobilitet. Det betyder, at det skal være lettere for flere at vælge at gå, at cykle, at benytte den kollektive trafik og at transportere sig smartere og mere hensigtsmæssigt, når det kommer til biltrafikken. Det er vurderet, om kommuneplanens vejreservationer, herunder for Ring 3, fortsat er aktuelle. De fastholdes alle bortset fra Åsumvejs forlægning.

Der er udpeget 15 trafikale knudepunkter, som har til formål at gøre det nemt for især pendlere at kombinere forskellige transportformer.



Der er i alt 5 ruter med SuperCykelstier, der enten er etableret eller kan blive etableret i de kommende år, og som kobles op til cykelstier i nabokommunerne.

Letbanen etape 2 fastlægges som principiel linjeføring med tilhørende konsekvenser for omlægning af Cityringen.

Der er med de nye parkeringsnormer i kommuneplanforslaget indarbejdet en differentieret øvre grænse for parkeringsarealudlæg til dagligvarebutikker med henblik på at begrænse arealforbruget til parkering, som oftest ligger ubenyttet hen.

### Nye initiativer

Som et initiativ under planstrategien igangsættes en handleplan for, hvordan Odense kan blive Danmarks grønneste storby. I planen defineres Odenses grønne styrker og potentiale nærmere, ligesom det fastsættes, hvilke tiltag og investeringer der skal ske, for at Odense bliver Danmarks grønneste storby.

Som opfølgning på kommuneplanens mål og rammer for bæredygtig mobilitet og trafik i Odense, udarbejdes der en ny trafik- og mobilitetsplan samt en ny parkeringsstrategi.

Odense Banegård Center vil med indførelse af timedrift mellem de større byer i Danmark i fremtiden spille en

ny rolle som Fyns Hovedbanegård. Samtidig udbygges byen nord for banegården. Odense Banegård Center skal derfor have to forsider, hvor selve centeret bliver bindeleddet for omstigning. Der er igangsat en programmering af opgaven.

Der udarbejdes et administrationsgrundlag, der beskriver, hvilke kriterier der skal opfyldes for at sikre, at byfortætningen medfører attraktive boliger. Administrationsgrundlaget vil tillige indeholde løsningsmuligheder, og er tænkt dels som bygherrevejledning, dels som redskab i planlægning og byggesagsbehandling.

### **Offentlig høring af kommuneplanforslaget**

Næste skridt er, at temaplanerne vedtages til offentlig høring fra starten af december 2015 til starten af februar 2016.

Det foreslås i den forbindelse, at der afholdes arrangementer med udgangspunkt i temaerne "Kvalitet i byen og boligen", "Den grønne storby" samt "Mobilitet og parkering" med eksterne eksperter, organisationer, grundejere, lejere mv.

Kommuneplanen er udarbejdet i digital form: [odense.dkplan.niras.dk](http://odense.dkplan.niras.dk)

### **Miljøvurdering**

I kommuneplanforslaget er der foretaget en miljøvurdering af ændringer i arealanvendelsen.

---

## **INDSTILLING**

By- og Kulturforvaltningen indstiller, at udvalget drøfter sagen.

---

## **BESLUTNING**

**By- og Kulturudvalget** drøftede sagen.

Udvalgsmedlem Alex Ahrendtsen deltog ikke i behandlingen af dette punkt.

## **Sagsfremstilling**

### **Byudvikling**

#### ***Prioritering af byudviklingen***

I forhold til den nugældende Kommuneplan 2013-2025 er der foretaget en række ændringer i prioritering af byudviklingen.

Planstrategi 2015 fastlægger, at byudviklingen skal ske inde fra bymidten og ud, dvs. de byfortætnings- og omdannelsesprojekter, der er lokaliseret i bymidten (uden for middelalderbyen), i den udvidede bymidte samt på arealer omkring letbanestationerne på letbanens 1. etape har højeste prioritet. Øvrige byomdannelsesområder i den sammenhængende by prioriteres ud fra deres potentiale i forhold til at bidrage til storbytransformationen. Der udlægges som udgangspunkt ikke nye byvækstområder i de selvstændige forstæder. Der vil dog være mulighed for mindre byomdannelse (for under 50 boliger) af eksisterende byzonearealer, herunder i de selvstændige forstæder. Byudvikling i landsbyerne kan alene ske inden for landsbyafgrænsningen og på baggrund af en landzonetilladelse eller en landzonelokalplan.

Bymønstreet ses i Bilag 1.

Kommuneplanforslaget indeholder en samlet ny rækkefølgeplan for udbygning med ca. 10.000 boliger i planperioden frem til 2025. Forslagets boligudbygning ses i Bilag 2.

Der fastsættes retningslinjer om, at der skal planlægges for forskellige boligtyper og boligstørrelser. Varierede og fleksible boligstørrelser, der kan benyttes af enlige, men også af familier eller bofællesskaber, prioriteres.

Et særligt fokus i denne kommuneplanrevision har været vurdering af en eventuel byudvikling inden for ca. 400 m omkring letbanestationerne, i City Campus, Odense indre havn og ved Dalumvej, set i forhold til disponering af byggemuligheder, infrastruktur og friarealer.

#### Omdannelsesområder langs letbanen

I den eksisterende kommuneplan er der allerede udlagt en række omdannelsesområder langs letbanens 1. etape, som f.eks. Syddansk Universitet og Cortex Park, Nyt Odense Universitetshospital, Roulunds erhvervsarealer, Østerbro, Tasso og Jorgensen (Hjallese) og Højstrup.

I kommuneplanforslaget suppleres yderligere med boliger på sukkerkogeriet og Gasa. Der udlægges perspektivområder ved eksisterende OUH og ved Vollsmose, der planlægges udbygget, når letbanens 2. etape etableres.

#### Omdannelsesområde City Campus

Citycampus er med etableringen af Byens Bro blevet endnu mere aktuel som omdannelsesområde. Der er stor interesse fra uddannelsesinstitutioner for at placere sig i området omkring den kommende grønne kile. Ud over uddannelser kan området rumme hotel og service samt regionale eller statslige funktioner. Der kan etableres 200 boliger i området, fortrinsvis som studieboliger.

#### Omdannelsesområde Odense indre havn

Byomdannelsesplan 2.0 for Odense havn udfolder kommuneplanens intentioner for havnen i et samlet fremtidsbillede. Se Byomdannelsesplan 2.0 for Odense havn, Bilag 3 og tilhørende miljøscreening, Bilag 4. Planen er udarbejdet i samarbejde med Odense Havn, som den primære grundejer, dennes rådgiver Polyform Arkitekter og i løbende dialog med centrale aktører, aktuelle investorer og brugere samt et nyetableret netværk mellem Odense Kommune, Odense Havn, Fyns Politi og SSP.

Den første byomdannelsesplan fra 2003 har dannet grundlag for omdannelse af indre havn fra erhvervsområde til ny bydel med boliger, service, kultur mv. Der er efterfølgende udarbejdet en række lokalplaner med henblik på at realisere konkrete projekter på havnen, herunder private og almene boliger, ungdomsboliger og havnebad.

Forslag til ny Byomdannelsesplan 2.0 for Odense havn muliggør betydelig fortætning og øgede byggemuligheder. Rækkefølgen for udbygning af delområderne indgår i kommuneplanforslagets samlede prioritering af byudviklingen. Byens Ø er prioriteret sidst i planperioden for at fastholde de populære midlertidige aktiviteter på Byens Ø, mens havneområdet udbygges, ligesom områderne øst for Havnegade prioriteres sidst i planperioden for at afpasse udbygningen realistisk i forhold til eksisterende virksomheders tidshorisont.

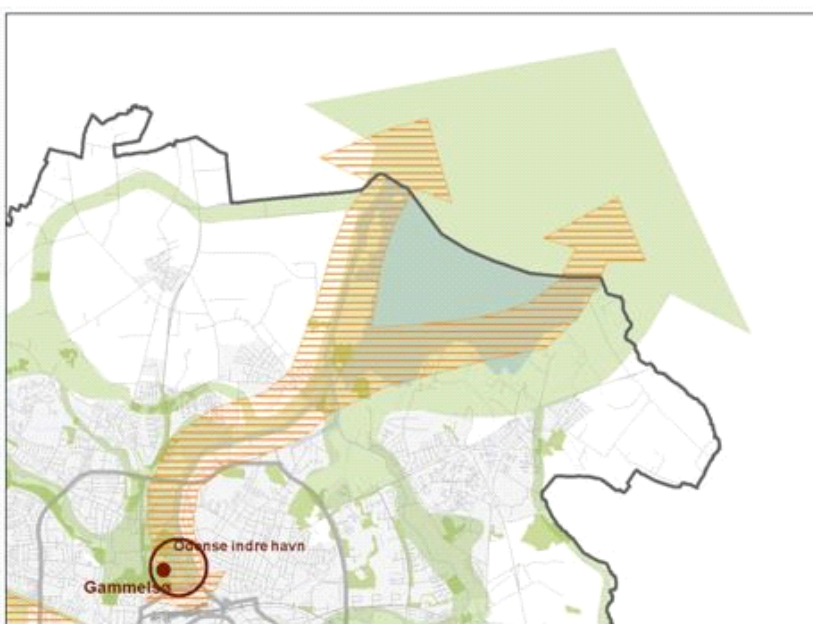
I forhold til byomdannelsesplanen fra 2003 medfører Byomdannelsesplan 2.0 for Odense havn justeringer især på bebyggelsestæthed, byggeri i den Grøn-blå struktur og princip for bygningshøjder:

- Et groft overslag viser, at der med Byomdannelsesplan 2.0 for Odense havn kan realiseres omkring 2500 nye boliger (heraf 2000 i planperioden og 500 efter 2028) i området mod tidligere 1500 boliger, primært lejligheder. De øgede byggemuligheder betyder, at behovet for tilgængelighed, parkering samt opholds- og friarealer til både den enkelte bolig, og bydelen øges tilsvarende. Disse forhold skal sikres efter principperne i kommuneplanforslaget ved efterfølgende lokalplanlægning for de konkrete byggerier samt i forbindelse med anlæg af offentlige byrum og friarealer.



- Byomdannelsesplan 2.0 for Odense havn indeholder forslag om at inddrage området vest for Gammelsø til tæt-lav boligbebyggelse omkring en nyetableret sø. Arealet indgår i Kommuneplanens overordnede Grøn-blå struktur og har betydning for områdets landskabelige kvaliteter og sammenhængen mellem Åløkkeskoven og Næsbyhoved Slotsbanke. Den Grøn-Blå struktur skal sikre sammenhængende landskaber, grønne kiler og forbindelser, der strækker sig helt ind i Odense centrum. Den Grøn-blå struktur skal såvel ifølge den gældende kommuneplan som i kommuneplanforslaget friholdes for byggeri og anlæg.

Friarealet på Gammelsø udgør en ressource for fremtiden set i forhold til fortætning af byen generelt og på havnen specifikt, når byggemulighederne øges. Det udgør en del af Odense Fjord Kilen som et af Odenses vigtigste ferie-, fritids- og friluftsområder, der rummer muligheder for sports- og fritidsaktiviteter i lidt større skala for bydelen samt for omkringliggende bydeles skoler og institutioner.



- På Trekantgrunden screenes aktuelt et projektforslag fra en privat investor med fire højhuse på 14 – 20 etager efter VVM-reglerne, dvs. det undersøges, om projektet har Væsentlige Virkninger på Miljøet. Det kan f.eks.

være visuelle virkninger på byens skyline eller i nærmiljøet, vind- og skyggeforhold eller andre mikroklimatiske virkninger i og omkring projektområdet. Projektforslaget er derfor ikke indarbejdet i kommuneplanen.

Projektet bryder med principperne i byomdannelsesplanen fra 2003, hvor de højeste bygninger opføres nordligst i området (primært på Siløen), hvor skalaen naturligt er en anden, og hvor placeringen sikrer, at boliger kan få gode lysforhold og ikke skygger for andre boliger. På Trekantgrunden udfordrer projektforslaget det omgivende miljø med hensyn til kontakten mellem by og havn ved Thomas B. Thriges Gade, tilpasning til eksisterende bygninger og deres skala samt planlagte, lavere boligområder. Som en konsekvens af projektforslaget foreslås havnens ældste bygning, havnemesterboligen, nedrevet.

- Tilsvarende bryder et foreslået hus på 8 etager placeret i bunden af det vestlige havnebassin ved Åløkkeskoven med principperne i byomdannelsesplanen fra 2003, hvor området er udlagt til fritidsformål, og nærmeste bebyggelse trappes ned mod skoven.

Der sker aktuelt projektudvikling for særligt Havnepladsen (Trekantgrunden) og Promenadebyen (etape II/Toldbodgade), som kan medføre ændringer i omdannelsesplanen.

#### *Parkeringsstrategi for byomdannelsesområdet*

Der kan etableres parkering i konstruktion eller kælder i hvert delområde, dvs. ikke i stueetager og kun i meget begrænset omfang på terræn. De fleste steder kan parkeringspladserne integreres i bebyggelsen. Andre steder udpeges bygningsvolumener, som helt eller delvis indrettes til parkering. Herudover udpeges to steder (Trekantgrunden og Toldbodgade), som forbeholdes placering af parkeringshuse. Etablering af disse er afgørende for at dække underskud af pladser i enkelte delområder samt behovet for offentlig parkering på havnen.

Forvaltningen har afholdt møde med en privat parkeringsoperatør, som vurderer, at hvis der på nærmere bestemte forudsætninger kan opnås en rimelig sikkerhed for investeringen, så kan der udvikles en business case for etablering og drift af et parkeringshus på havnen, evt. i samarbejde med grundejer og/eller privat investor.

#### *Kulturhistorie*

Indre havn er som helhed udpeget som et bevaringsværdigt industrikulturmiljø i kommuneplanen. På baggrund af en registrering af bygningsmæssige kvaliteter er der udpeget tre områder med særligt bevaringspotentiale (området omkring Londongade, Siløen og Pakhusbyen) samt bevaringsværdige enkeltbygninger. Det er målet, at bevaringspotentialerne skal sikres og styrkes i samspil med nyt byggeri, hvilket vil ske efter principperne i Byomdannelsesplan 2.0 og konkret i forbindelse med efterfølgende lokalplanlægning.

#### *Realisering af planen*

Planen realiseres dels af Odense Havn, der foretager byggemodning af adgangsveje, promenader og kajer med tilknyttede mindre byrum/friarealer, dels af private og offentlige investorer og endelig af Odense Kommune, der gennemfører den nødvendige planlægning.

Odense Kommune har ansvar for renovering / ombygning af kommunale veje samt anlæg af større, offentlige byrum og friarealer, jf. principperne i Byomdannelsesplan 2.0 for Odense havn. De kommunale anlæg vil blive nærmere beskrevet og prioriteret i den kommende handleplan for trafik og mobilitet.

Designguide for Odense havn fra 2007 sikrer kvalitet og sammenhæng i området og danner grundlag for udformning af de offentlige byrum.

#### *Miljøscreening*

Der er gennemført miljøscreening af Byomdannelsesplan 2.0 for Odense havn. Miljøscreeningen har ikke givet anledning til, at der skal udarbejdes en egentlig miljøvurdering med tilhørende miljørapport.

### Omdannelsesområde ved Dalumvej

Området er ikke beliggende i Planstrategiens højest prioriterede områder; men en mindre del af området er i eksisterende kommuneplan udlagt til boligområde. Der har fra grundejere i området, herunder Dalum Papir og Fjernvarme Fyn, været ønske om at indgå i en større byomdannelse med blandt andet etagebebyggelser og stor tæthed. By- og Kulturudvalget har på flere møder drøftet en omdannelse af Dalum Papir og rammen for en fremtidig udnyttelse er fastsat til samlet 36.000 etagem<sup>2</sup> på Dalum Papir og 36.000 etagem<sup>2</sup> på de østlige arealer, herunder Fjernvarme Fyns område. Ved en fremtidig udvikling skal minimum 40 m på hver side af Odense Å friholdes for bebyggelse og indgå i en kvarterpark med et offentligt stisystem, der binder å-stierne sammen på dette sted. Området planlægges udbygget etapevis med start i den sydlige del i denne planperiode.

### **Perspektivområder og fravalgte områder**

En prioritering af byudviklingen i overensstemmelse med Planstrategiens prioritering betyder, at nogle områder, der ikke indgår i denne prioritering, må fravælges. Forvaltningen foreslår, at grundejere, hvis projektansøgninger ikke kan imødekommes eller udskydes til næste planperiode, særskilt orienteres herom.

### De selvstændige forstæder

Lokalplanlagte byvækstområder i de selvstændige forstæder indgår i den eksisterende kommuneplan; men byvækstområder, der endnu ikke er lokalplanlagte, udskydes som perspektivområde til efterfølgende kommuneplanlægning. Der kan i udgangspunktet ikke lokalplanlægges for disse områder i planperioden, før de allerede lokalplanlagte områder er ved at være udnyttet. Der foretages en løbende vurdering heraf. Hvorvidt perspektivområderne atter skal indgå i kommuneplanen, tages løbende op til revision og senest i forbindelse med den næste kommuneplanrevision om 4 år. Mindre omdannelse af eksisterende bebyggede arealer med en boligrummelighed på under 50 boliger inden for byzonen vil kunne imødekommes.

### Øvrige områder

Derudover kan en række ansøgninger om boligudbygning ikke imødekommes. Det skyldes Planstrategiens prioritering, men kan også skyldes andre arealinteresser, da ansøgningerne primært omfatter projekter i landzone eller i den Grøn-blå struktur. Områder, der fravælges, præsenteres på mødet.

Områder, der ifølge den eksisterende kommuneplan skal tilbageføres til landzone, foreslås genvedtaget, da overførslen er fuldt i overensstemmelse med bymønstret.

### **Kvalitet i byfortætningen**

I forslaget til kommuneplan indgår en ny række retningslinjer og generelle rammer, der skal sikre kvalitet i byfortætningen og i de enkelte boliger.

Ved tæt og især ved høj bebyggelse er det nødvendigt at stille højere krav til dokumentation af f.eks. tilstrækkelige dagslysforhold ved lysberegninger og vindstudier, der påvirker uderummene og iværksætning af lægivende afværgeforanstaltninger om nødvendigt.

Alle fremtidige boliger skal som udgangspunkt have lys/vinduer til minimum to sider. Dette gælder også ungdomsboliger. Det vil højne kvaliteten af boligerne; men vil stille større krav til boligindretningen for bygherrerne. For omdannelse af eksisterende bebyggelser kan bestemmelserne for boligkvalitet medføre, at ønskede planløsninger skal ændres, for eksempel fra små boliger til større boliger.

I kommuneplanforslaget genindføres arealkrav til udendørs opholdsarealer, som f.eks. terrasse eller altan, og så vidt muligt også fælles opholdsarealer, også ved tæt bebyggelse. Kravene til opholdsarealer er differentieret og tilpasset de enkelte bytypologier, som f.eks. karrébebyggelser og højhuse.

### **Den attraktive grønne storby**

Odenses grønne områder, der er de attraktive rammer for byens liv og aktiviteter, er ét af Odenses særkender. I takt med at byen omdannes og fortættes, skal kvaliteten af de eksisterende områder så vidt muligt styrkes, og der skal etableres nye grønne områder. De grønne områder deles op i 6 forskellige typer, så der kan opsættes mål og

retningslinjer for hver type. Byparker som f.eks. Kongens Have skal kunne noget andet end skov og naturområderne langs Odense Å.

## **Mobilitet og trafik**

I temaet om mobilitet og trafik er der fokus på at udnytte trafiknettets og letbanens potentialer til at fremme bæredygtige og kombinerede transportløsninger. Det betyder, at flere skal gå, cykle, benytte den kollektive trafik og transportere sig smartere og mere hensigtsmæssigt, når det kommer til biltrafikken.

Gennem prioritering af trafikarterne er det målet, at det eksisterende trafikareal kan benyttes på en smartere måde. Der fastsættes konkrete mål, som sigter mod, at det faktuelle antal bilture i planperioden ikke stiger i forhold til 2014-niveau.

Kommuneplanen tilføres en række virkemidler, der er nødvendige for at holde målsætningerne. Det drejer sig om: Prioritering af det bæredygtige transportmiddelvalg inden for Ring 3, således at cykel og kollektiv trafik sikres hurtige direkte forbindelser mod centrum og gennem omladning af biltrafik fra boligområder til det overordnede vejnet, der giver direkte adgang til bymidten. 15 trafikale knudepunkter skal sikre, at det er nemt for især pendlere at kombinere forskellige transportformer, ligesom udvidelse af supercykelstier til i alt fem ruter på sigt skal sikres forbindelse til nabokommunerne. Den kollektive trafik forbedres med fastlæggelse af letbanens etape 2 fra Seden over midtbyen til Zoo.

For at sikre fremkommelighed på vejnettet er det vurderet, at der fortsat er behov for at beholde interessezonen for Ring 3 Vest og forlægningen af Ørbækvej nord om Birkum. Interessezonen ved Åsumvej tages ud af kommuneplanen, da det trafikale grundlag ikke er tilstede. Der udpeges tre mindre nye interessezoner for Vollsmose Bygade som konsekvens af infrastrukturplan for Vollsmose.

Som konsekvens af de allerede gennemførte ændringer i trafikstrukturen med etablering af Munkebjergvejs forlængelse, Odins Bro og lukning af Thomas B. Thriges Gade er det inden for Ring 2 muligt at ændre status for en række gennemfartsveje til fordelingsveje. Her får Sdr. Boulevard, Nyborgvej, Middelfartvej, Kochsgade og Otterupvej status som primære adgangsveje. Samtidig nedklassificeres delstrækninger af Hjallesøvej, Rugårdsvej og Østerbro, så der gives mulighed for at prioritere forbedringer af bymiljøet mv. Uden for Ring 2 erstatter Munkebjergvejs forlængelse en delstrækning af Svendborgvej, som herefter nedklassificeres.

Cityringens forløb ændres i takt med etablering af letbanens etape 2. Mod nord fastholdes alene Toldbodgade som del af Cityringen, således at Vestre Stationsvej og Østre Stationsvej udtages af Cityringen. Letbanens etape 2 betyder, at en delstrækning af Cityringens forløb ændres fra nuværende forløb på Vesterbro til et forløb på Falen.

Kommuneplanen indeholder overordnede rammer for en ny parkeringsstrategi, herunder en udpegning til et nyt parkeringsanlæg i den sydlige del af bymidten. Generelle rammer for lokalplaner fastlægger differentierede parkeringsnormer, som tager bestik af den plads, der reelt er til rådighed i den fortættede by, således at parkeringskravet nedsættes. De nye regler gælder kun inden for den udvidede bymidte og langs letbanetraceet. I områder uden for den fortættede midtby skal de hidtil anvendte parkeringsnormer fortsat anvendes.

## **Revision af detailhandelsstrukturen i Odense NV**

Detailhandelsstrukturen i Odense NV er revideret, således at der indarbejdes en rækkefølgeplan for en samlet 8.500 m<sup>2</sup> stor udvidelse af Tarup Center inden for Tarup bydelscenter, hvoraf 2.175 m<sup>2</sup> umiddelbart kan etableres med kommuneplan 2016-2028. Resten kan først etableres via særskilt kommuneplanlægning, når byggeriet af VIVA er i gang. Rammeområdeafgrænsningen omkring Tarup bydelscentret ændres, så centerfunktioner samles omkring letbanestationen ved Rismarksvej.

Der etableres et nyt lokalcenter til en 1.000 m<sup>2</sup> butik ved byomdannelsesområdet ved Nordisk Tekstil. Der udlægges et område til "særligt pladskrævende butikker" omkring en eksisterende bilforretning på Rugårdsvej 138, "Kronsbjerg", da den ønskes udvidet.

Næsby bydelscenter ændrer afgrænsning mod øst, således at en eksisterende dagligvarebutik ved Fuglsang kan udvides.

## Øvrigt

De fællesfynske retningslinjer for mastearsøgninger er indarbejdet. Der er foretaget mindre opdateringer i afsnit om det åbne land, miljø og kulturhistorie. Endelig er der i enkelte afsnit sket en redaktionel bearbejdning.

## ØKONOMI

---

Sagen har ingen umiddelbare økonomiske konsekvenser for Odense Kommune. Kommuneplan 2016-2028 og de indeholdte prioriteringer vil dog på sigt udgøre det langsigtede grundlag for byrådets prioritering ved budgetlægning.

## **Punkt 13: Drøftelse af filmudvikling og Odense Filmværksted**

20.00.00-A00-2-15

### **Bilag**

Nøgletal for igangværende driftsaftale med Odense Filmværksted

# Drøftelse af filmudvikling og Odense Filmværksted

## RESUME

---

Den nye filmaftale indgået i Folketinget for 2015-2018 medfører, at Det Danske Filminstitut (DFI) skal udvikle den danske talentpleje på filmområdet. Det skal ske via et tættere og mere forpligtende samarbejde mellem de eksisterende filmværksteder (København, Odense, Viborg og Århus). DFI er på den baggrund i samarbejde med de selvejende filmværksteder i færd med at etablere et formaliseret samarbejde.

På baggrund heraf, har forvaltningen vurderet, at der er behov for en politisk drøftelse af By- og Kulturudvalgets engagement i det samlede filmkulturelle område.

## INDSTILLING

---

By- og Kulturforvaltningen indstiller, at udvalget drøfter Odense Filmværksteds engagement på det kulturelle filmområde med henblik på at angive retning og mandat til forvaltningens udvikling af filmområdet.

## BESLUTNING

---

**By- og Kulturudvalget** drøftede sagen.

## Sagsfremstilling

By- og Kulturforvaltningen har hvert år udgifter til filmaktiviteter med et kulturelt sigte. De primære udgifter relaterer sig til en frivillig flerårig driftsaftale med den selvejende institution Odense Filmværksted. Desuden produceres den årlige kortfilmfestival OFF - Odense Internationale Filmfestival i regi af Kulturmaskinen. Ud over disse faste udgifter, afholder By- og Kulturforvaltningen udgifter til enkeltstående filmkulturelle aktiviteter – typisk på baggrund af puljeansøgninger eller som integrerede aktiviteter i andre kulturarrangementer.

De kulturelle filmaktiviteter er finansieret via kulturbudgettet og hjemmel for tilskud findes i kommunal-fuldmagtsreglerne, hvilket indebærer, at kulturtilskud skal være begrundet i almene interesser hos kommunes egne borgere.

I tillæg til disse aktiviteter er der i Odense Kommunes budget for 2016 og overslagsårene 2017-2019 afsat et fast tilskud til FilmFyn på 1 mio. kr. årligt (2016-niveau).

## Succesfuld talentudvikling på filmområdet i Odense

Det kommunale kulturengagement i Odense Filmværksted er begrundet i et værksted, der giver den almindelige odenseaner mulighed for at stifte bekendtskab med og afprøve filmproduktion. Som det fremgår af værkstedets formål, skal det fremme udviklingen af filmiske talenter, ved blandt andet at stille faciliteter til rådighed for potentielle talenter.

Gennem årene har filmværkstedet på succesfuld vis fremmet denne udvikling i Odense. Arbejdet har hævet kvaliteten af filmproduktion lokalt og bidraget til at skabe grundlag for et reelt ungt produktionsmiljø på filmområdet, hvor der produceres film på et semiprofessionelt niveau. Ligesom i Aarhus og København er der også opstået en selvstændig filmuddannelse kaldet 18Frames. Filmuddannelsen er foreningsbaseret og har base i Faaborg, hvor også FilmFyn har hjemme. Filmuddannelsen har et tæt samarbejde med Odense Filmværksted, som tilbyder faciliteter og kompetencer til uddannelsens filmproduktion. Sammen med mange andre filmaktiviteter er successen blevet til den fynske vending: Fyn er Film.

Den sunde talentudvikling medfører, at Odense Filmværksted i højere grad end tidligere fokuserer sin indsats på de

talenter, der står på grænsen til at skabe sig en professionel karriere frem for fokus på amatører og understøttelse af de filmkulturelle muligheder, der for eksempel er opstået med den nye skolereform.

DFIs formål med at yde tilskud filmværkstederne er at udvikle og forny dansk film gennem en talentudvikling, der både udvikler kreativ og kommerciel aktivitet. DFI lægger eksplicit vægt på, at formålet med filmværkstederne ikke er at give amatører mulighed for at arbejde med filmproduktion. En bekræftelse af denne erhvervsorientering ses i Odense Filmværksted ønske om at bidrage til Odenses vækstdagsorden.

Den seneste projektbeskrivelse fra filmværkstedet sendt til Odense&Co fokuserer således på at skabe et nyt kreativt iværksætttermiljø i Odense. Odense&Co vurderer, at det fremlagte projektforslag i sin nuværende form ikke er konkret nok til, at Odense&Co kan vurdere, hvorvidt det kan bidrage til kommunens vækst mål inden for erhvervsudvikling. Dette har været tilbagemeldingen til Filmværkstedet.

### **Kommunalfuldmagt**

Ovenstående ændring af fokus mod det kommercielt professionelle erhverv medfører, at By- og Kulturforvaltningen må foretage en juridisk vurdering af det kommunale kulturtilskud til institutionen. Vurderingen er, at professionsorienteringen og intentionerne med den skarpere retning for samarbejdet mellem filmværkstederne og DFI risikerer at stride med kommunens lovlige mulighed for at yde tilskud til Odense Filmværksted. Kommunalfuldmagten giver ikke danske kommuner hjemmel til at yde støtte til undervisning, som er kompetencegivende eller aktiviteter, som har til hensigt at støtte kommercielle formål om at skabe fortjeneste, da det er konkurrenceforvridende.

### **Odense Filmværksted**

Odense Filmværksted blev etableret i Haderslev i 1977. Efter en organisationsændring i 2003 flyttede filmværkstedet til Odense i 2006. Siden har værkstedet modtaget fast driftstilskud fra Odense Kommune på ca. 1,5 mio. kr. årligt. Filmværkstedet modtager derudover årligt 1,5 mio. kr. i tilskud fra DFI.

Det er filmværkstedets opgave at finde og udvikle filmtalenter i Region Syddanmark. På baggrund af ansøgninger fra filmtalenterne får de bedste ansøgere mulighed for at deltage i filmværkstedets talentudviklingsforløb; workshops; låne udstyr; modtage økonomisk tilskud og rådgivning. Udgangspunktet for arbejdet finder sted fra filmværkstedets lokaler i Pantheonsgade. Den primære målgruppe er 18-30 årige bosat i Region Syddanmark med forhåbninger om en fremtidig karriere inden for filmmediet.

En oversigt over de 47 filmprojekter, som værkstedet har ydet økonomisk tilskud til i 2014, viser, at brugerne primært har bopæl i Odense Kommune (68 %). 26 % bor på resten af Fyn og de sidste 6 % bor i København.

Odense Kommunes nuværende driftsaftale med Odense Filmværksted løber fra 1/1 2014 – 31/12 2016.

### **ØKONOMI**

---

I Odense Kommunes budget er der under budgetområde 2.3 – Øvrige kulturaktiviteter afsat 1.537.870 kr. (2016-niveau) i driftstilskud til Odense Filmværksted.

## **Punkt 14: Principper for anlæg af letbane**

05.13.00-G01-2-15

# Principper for anlæg af letbane

## RESUME

---

Odense Letbane er en markant del af byens transformation. Alle større udviklingsprojekter, der i disse år omdanner Odense til en moderne dansk storby, er afhængig af effektiv trafikafvikling, og letbanen skal forbinde og forsyne bydelene med smidig kollektiv trafik.

De forberedende arbejder, som overvejende omfatter ledningsomlægningerne, er godt i gang, og vil fortsætte frem til udgangen af 2017. Samtidig står Odense Letbane P/S over for udbudsforhandlingerne, hvor de kommende hoved- og totalentreprenører skal findes, hvorefter anlægsarbejdet straks påbegyndes.

Anlægget af Odense Letbane pågår i to faser. Den første fase, kaldet Civil Works (CW), er forberedelse af byrummene til letbanen. Det drejer sig om forskydning af veje, fortove og cykelstier, anlæg af nye pladser samt beplantning. Den anden fase, kaldet Transportation Systems (TS) er selve transportsystemet. Det vil sige anlæg af skinner, opsætning af master og køreophæng samt det store vedligeholdelsescenter kaldet CMC i den sydlige ende af linjeføringen.

Det har været kommunikeret før og under ledningsarbejdet, at etableringen af letbanen vil være generende for trafikafviklingen, og det gælder også for faserne med CW og TS.

De første arbejder indenfor CW påbegyndes i maj 2016. Derfor er der behov for, at den politiske behandling af principperne for fremkommelighed for forskellige trafikanter samt principperne for adgangsforholdene for naboerne til letbanen sker forud for arbejdets begyndelse.

Således fremlægges hermed orienteringssag om principperne for fremkommelighed og adgangsforhold under letbanens anlægsfase. Principperne for fremkommelighed og adgangsforhold vil være identiske med de principper, som By- og Kulturudvalget har besluttet i forbindelse med ledningsflytningerne.

Den 9/2 2016 vil der blive forelagt By- og Kulturudvalget en beslutningssag, hvor principperne for trafikafviklingen under Civil Works og Transportation Systems frem mod 2020 vil blive fremlagt.

Den politiske proces vil derfor være, at der orienteres om hele anlægsfasen i denne orienteringssag på principniveau og derefter behandles hele anlægsperioden i en samlet beslutningssag til februar. Dette fremfor at gennemføre 12 politiske behandlinger, som vil være tilfældet hvis modellen fra ledningsflytningerne anvendes. Der vil dog blive fremlagt særskilte sager, hvis der opstår væsentlig nyt, som vedrører forholdene på en bestemt strækning eller påvirker trafikafviklingen i byen som helhed.

Det er vurderingen, at en samlet sag er mulig, fordi By- og Kulturudvalget med sine allerede truffne beslutninger om trafikafviklingen under ledningsarbejdet, også har angivet, hvordan de trafikale løsninger bør være under anlægsarbejdet frem mod 2020.

Der tages i denne orienteringssag udgangspunkt i de principper for fremkommelighed og adgangsforhold, som blev vedtaget vedr. ledningsflytningerne. Disse principper tilkendegiver, at alle trafikanter skal kunne komme rundt i byen på bedst mulig måde. Der vil i denne sag desuden være fokus på at sikre, at ingen lokalområder "lukkes" inde trafikalt.

Det har været kommunikeret før og under ledningsarbejdet, at etableringen af letbanen vil være generende for trafikafviklingen, og det gælder også for faserne med anlægs- og skinnearbejdet.

De kommende år vil der både foregå ledningsflytninger og anlægsarbejde, hvilket fører til, at der nogle gange vil blive arbejdet på op mod ti vejstrækninger ad gangen. Letbanen vil således være synlig i større omfang og

give større gener end under de hidtidige ledningsomlægninger, og den store samtidighed i arbejdet er særdeles kompleks og vil give andre trafikale udfordringer end tidligere set.

Kun få delstrækninger vil blive berørt af større indskrænkninger i trafikafviklingen i perioder under anlægs- og skinnearbejdet end under ledningsarbejdet. By- og Kulturforvaltningen er i gang med at kigge på løsninger for disse få delstrækninger, så generne bliver mindst mulige undervejs.

Den store samtidighed i arbejdet er særdeles kompleks og vil give andre trafikale udfordringer end tidligere set.

En af de store udfordringer bliver krydsene - specielt når der skal lægges skinner. I en række af krydsene kan arbejdet klares som natarbejde, mens arbejdet vil strække sig over flere uger i andre kryds.

Som det ser ud lige nu, vil der på de fleste strækninger ikke være behov for yderligere trafikale restriktioner. Dog ser det ud til, at der bliver trafikale udfordringer i en række kryds. Kryds, hvor f.eks. antallet af vognbaner reduceres betydeligt eller der indføres midlertidige svingforbud. Der arbejdes der med en gennemgang af samtlige kryds og arbejdets påvirkning på trafikafviklingen. Dette arbejde vil ikke være afsluttet inden fremlæggelsen i februar.

Forvaltningen vil således frem til forelæggelsen af sagen den 9/2 2016 belyse en række af de mest komplekse situationer og vil fortsætte efterfølgende med dette arbejde. Der er imidlertid det forbehold, at enkelte strækninger kan komme til politisk behandling, såfremt der, i de fortsatte analyser, fremkommer væsentlig nyt, som påvirker trafikafviklingen på strækningen eller i byen som helhed.

Hvis dette bliver aktuelt, kan det være nødvendigt med en politisk behandling, hvor der fremlægges en alternativ løsning, som By- og Kulturforvaltningen og Odense Letbane kan realisere inden for de aftalte rammer.

Udvalget har endnu ikke behandlet ledningsomlægningerne for Rismarksvej og Nyborgvej. Disse strækninger vil også blive behandlet i sagen den 9/2 2016.

### **Principper for fremkommelighed under Civil Works og Transportation System**

I november 2014 vedtog byrådet principperne for fremkommelighed under ledningsflytningerne, og forvaltningen vil anbefale, at principperne også er gældende for anlægs- og skinnearbejdet.

By- og Kulturudvalget vil således blive orienteret, hvis det bliver nødvendigt med ændringer i prioriteringen af trafikanterne under arbejdet, som væsentligt fraviger det besluttede.

Udover at der altid vil være adgang til egen bolig og ejendom er principper følgende:

a. Trafikanter prioriteres i følgende rækkefølge:

- 1) Fuld fremkommelighed til enhver tid for brand og redning.
- 2) Kollektiv trafik, taxi og varetransport.
- 3) Fodgængere og cyklister.
- 4) Bilister.

b. Beboeradgang og brugere prioriteres i følgende rækkefølge:

- 1) Fuld tilgængelighed til læger.
- 2) Fuld tilgængelighed til skoler, institutioner, plejehjem og behandlingstilbud generelt.
- 3) Erhvervsdrivende og butikker: Alle erhvervsdrivende skal kunne have vareind- og udlevering. Odense Letbane skal sammen med Odense Kommune for hver delsektion og i dialog med de erhvervsdrivende udarbejde en plan for, hvordan vareind- og udlevering opretholdes.
- 4) Idrætsanlæg.

5) Arrangementer i byen, f.eks. cykelløb langs letbanetracéet, gadeløb mv.

c. Renovation:

De steder, hvor der i forbindelse med ledningsomlægningerne ikke kan foretages afhentning af dagrenovation efter almindelig tømningsspraksis, vil det være et krav, at Odense Kommune og Odense Letbane skal sikre, at afhentningen kan opretholdes.

## **Punkt 15: Anlægsramme 2016**

05.01.02-P20-3-15

# Anlægsramme 2016

## RESUME

---

By- og Kulturudvalget skal på de kommende udvalgsmøder drøfte prioritering af anlægsrammerne for 2016. Drøftelserne vil munde ud i en frigivelse af budgetterne til gennemførelse i 2016. Det drejer sig om anlægsbudgetter inden for trafik, mobilitet og det grønne område.

I foråret 2015 gennemførte udvalget en lignende øvelse. I forbindelse med den politiske behandling blev der givet udtryk for, at det var en vigtig og nødvendig øvelse, som skal fortsættes fremover.

I 2015 er der lagt op til en komprimeret proces med drøftelsessager på udvalgsmøder hen over november-december, med frigivelsessager omkring årsskiftet. Sådan kan projekterne starte op tidligere på året, med deraf følgende større sandsynlighed for gennemførelse det pågældende år. Ved at udbyde i bedre tid forventes ligeledes bedre tilbud. Den komprimerede proces vil have 2-3 drøftelsessager indlagt alt efter behov.

På mødet vil forvaltningen gennemgå proces og indhold for de efterfølgende sager på udvalgets dagsorden.