

REFERAT Odense Byråd 2014-2017 d. 08-03-2017

Mødedato Onsdag d. 08. marts 2017 kl. 17:00

Mødested Byrådssalen

Indholdsfortegnelse

Sammenhængende Borgerforløb - Udmøntning 2018.....	3
Fyn i bevægelse - infrastrukturstrategi.....	7
Godkendelse af regulativ for vandløb i Faaborg-Midtfyn Kommune.....	11
Kvarterplan by-havn - Frigivelse af anlægsmidler.....	14
Syddansk Universitet med friarealer. Kommuneplantillæg og lokalplan til endelig vedtagelse.....	17
Forlængelse af lokalaftalen imellem Odense Kommune og Odense Lærerforening til og med skoleå	19
Eventuel flytning af byrådsmødet den 6/12 2017.....	21
Udpegning af nyt medlem til Odense Bæredygtighedsråd.....	22
Fjernvarme Fyn - kommunal garanti for lån.....	23
Flytning af special- og omsorgstandplejen.....	26
Lukket:	29
Lukket:	30

Punkt 1: Sammenhængende Borgerforløb - Udmøntning 2018

00.00.00-A00-4150-15

Resume

Sammenhængende Borgerforløb er et tværgående projekt mellem Ældre- og Handicapudvalget, Beskæftigelses- og Socialudvalget og Børn- og Ungeudvalget, der har til formål at levere en koordineret, helhedsorienteret indsats og fælles plan med borgeren i centrum for borgere med komplekse sagsforløb og mange indsatser. Projektet er godt i gang og arbejder med forskellige borgermålgrupper i flere spor.

I denne fællessag orienteres udvalgene dels om, hvilke delprojekter der arbejdes med i projektet p.t., og dels udmønter Sammenhængende Borgerforløb 33,7 mio.kr. i 2018 og frem af det forudsatte provenu mellem udvalgene.

Denne udmøntningssag kører sideløbende med rammeudmeldingen til Budget 2018. Økonomiudvalget drøftede rammeudmeldingssagen på mødet den 8/2 2017, og der er optaget en beslutningssag på økonomiudvalgsmødet den 28/2 2017. I denne sag udmøntes provenuet for Sammenhængende Borgerforløb på udvalg, således at fagudvalg og -forvaltninger kan disponere i overensstemmelse med dette i løbet af 2017 og ikke vente til efter vedtagelsen af Budget 2018.

INDSTILLING

Ældre- og Handicapforvaltningen, Beskæftigelses- og Socialforvaltningen og Børn- og Ungeforvaltningen indstiller til respektive udvalg, at byrådet godkender:

1. Udmøntning af provenu for Sammenhængende Borgerforløb på 33.662.000 kr. fra 2018 og frem på styringsområdet Service fra den negative pulje under Økonomiudvalget. Udmøntningen pr. udvalg fremgår af nedenstående tabel.

Budgettilretning Kr., 2018-priser	2017	2018 og frem
Ældre- og Handicapudvalget	-	14.615.000
Beskæftigelses- og Socialudvalget	-	4.109.000
Børn- og Ungeudvalget	-	14.938.000
Udmøntning i alt	- er udmøntet -	33.662.000

2. Ældre- og Handicapforvaltningen indstiller, at Ældre- og Handicapudvalget godkender indsatser og beløb som nævnt i sagsfremstillingen.

3. Beskæftigelses- og Socialforvaltningen indstiller, at Beskæftigelses- og Socialudvalget godkender indsatser og beløb som nævnt i sagsfremstillingen.

4. Børn- og Ungeforvaltningen indstiller, at Børn- og Ungeudvalget godkender indsatser og beløb som nævnt i sagsfremstillingen.

Ældre- og Handicapudvalget anbefaler indstillingens pkt. 1.

Ældre- og Handicapudvalget godkender indstillingens pkt. 2.

Beskæftigelses- og Socialudvalget anbefaler indstillingen med følgende tilføjelse:

Beskæftigelses- og Socialudvalget præsenteres i løbet af foråret for en implementeringsplan for de projekter, der vedrører Beskæftigelses- og Socialforvaltningen. Endvidere anbefaler Beskæftigelses- og Socialudvalget, at der fra 2018 gives en løbende kvartalsvis opfølgning på de projekter, hvor Beskæftigelses- og Socialforvaltningen er involveret.

Udvalgsmedlem Tim Vermund deltog ikke i behandlingen af dette punkt.

Børn- og Ungeudvalget anbefaler indstillingspunkt 1.

Børn- og Ungeudvalget godkender indstillingspunkt 4.

Børn- og Ungeudvalget ønsker hver anden måned en opfølgning på udmøntningen af den del, der vedrører Børn- og Ungeforvaltningen.

Udvalgsmedlem Olav Rabølle Nielsen deltog ikke i mødet.

Borgmesterforvaltningen har ingen bemærkninger.

Økonomiudvalget anbefaler Ældre- og Handicapudvalgets, Beskæftigelses- og Socialudvalgets og Børn- og Ungeudvalgets indstillinger, dog således, at styregruppen sikrer, at der præsenteres en implementeringsplan, samt at der foretages kvartalsvis opfølgning i de respektive udvalg.

Beslutning

Godkendt.

Sagsfremstilling

Udmøntning af effektanalyser - kontekst

I budget 2016 blev der igangsat en række effektanalyser, hvor potentialet på forhånd blev disponeret. To af analyserne - Sammenhængende Borgerforløb og Kontrakt- og Leverandørstyring - er tværgående effektanalyser, som grundet deres kompleksitet og en stigende effektiviseringsprofil har været svære at realisere på én gang. Realiseringen sker derfor løbende, og arbejdet med effektanalyserne vil også pågå i det kommende år.

Sammenhængende Borgerforløb

Odense Kommune ønsker at styrke koordineringen af indsatsen til borgere med komplekse forløb på tværs af de store velfærdsområder. Målet er at levere indsatser, der er målrettede, koordinerede og tidsafgrænsede og med høj inddragelse af borgeren. Dette vil medføre, at borgere med komplekse forløb i højere grad oplever sammenhæng og højere effekt til følge, og at borgerne ikke modtager ukoordinerede indsatser med modstridende formål. Dette kommer både borgeren og Odense Kommune til gode.

Der arbejdes med forskellige borgermålgrupper i flere spor. Bilag 1 indeholder en oversigt over de delprojekter og borgermålgrupper, der arbejdes med p.t.

Indsigter fra blandt andet sags gennemgange og borger- og medarbejderinterviews peger på, at der i høj grad er behov for nye løsninger, der sikrer, at borgerne i mødet med Odense Kommune oplever at have én plan for de indsatser, de modtager. Borgerindsigter peger på, at mange borgere med flere kontaktpunkter mister overblikket over egen sag og dermed bliver passive.

Ambitionen om at skabe større sammenhæng på tværs og at samtænke planer optager også KL og en række af landets kommuner.

Bilaget beskriver delprojekter og borgermålgrupper, som de ser ud nu, men det skal samtidig fremhæves, at beskrivelserne er udtryk for status for udviklingen af nye løsninger, og at vi derfor fortsat arbejder på at afdække og analysere nye løsninger og gevinster for borgere, medarbejdere og økonomi. Ud over den læring og viden, der opstår undervejs i projektet, kommer der hele tiden ny viden og evidens udefra, herunder nye KL anbefalinger samt erfaringer fra igangværende projekter i andre kommuner. Projektet er godt i gang, men det er en proces, der kun lige er startet, og vi er ikke i mål endnu, hverken med dimensionerne af delprojekterne, de endelige provenuer eller potentielle ændringer i eksempelvis organisering.

Borgermålgrupper, der arbejdes med

Der arbejdes p.t. med 14 segmenter, hvoraf nogle er tværgående og nogle primært er med borgere med flere indsatser inden for én forvaltning. Det er forskelligt, hvor langt de enkelte segmenter er kommet i udviklingen af nye løsninger. Bilag 1 indeholder beskrivelser af de enkelte segmenter inkl. deres forventede provenu. Et af de tværgående segmenter (Genoptræning) er endnu ikke igangsat og fremgår ikke af bilaget.

Nedenfor ses en liste over de segmenter, der arbejdes med.

Segment	Involverede forvaltninger	Provenu 2018 og frem (1.000 kr.)
Udsatte familier	BUF, BSF	4.300
En sammenhæng der forbliver sammenhængende for familien	BUF	8.000
Sindslidende med en aktiv beskæftigelsessag	ÆHF, BSF	400
Sindslidelse, ÆHF forløb	ÆHF	6.200
Housing First - videre udbygning	BSF	725
Udvidet brug af skånejob	BSF	425
Fleksibel bostøtte	BSF	725
Overgang fra ung til voksen for borgere med handicap	BUF, ÆHF, BSF	453
Fysisk funktionsnedsættelse	ÆHF	4.000
Erhvervet hjerneskade	ÆHF, BSF	500
Erhvervet hjerneskade, ÆHF forløb	ÆHF	3.200
Fleksibel stofbehandling	BSF	1.225
Overgang fra ung til voksen for borgere med sociale problemer og/eller psykiske funktionsnedsættelser	BUF, BSF	3.509
Genoptræning (endnu ikke igangsat)	ÆHF, BSF	0
I alt		33.662

Eksempler på nye løsninger

For hver målgruppe er der udviklet nye løsninger på baggrund af de indsigter, der er indhentet. Eksempler på nye løsninger:

- Fremskudt sagsbehandling, så beskæftigelsessagsbehandlere fra Beskæftigelses- og Socialforvaltningen sidder fysisk sammen med sagsbehandlere fra Børn- og Ungeforvaltningen. Dette understøtter bedre samarbejde og koordinering af indsatser til udsatte familier på tværs af områder.
- Fælles planer på tværs af forvaltninger. Dette understøtter, at borgere og medarbejdere har langt større overblik over sager.
- Tværfaglige teams med specialviden om borgere med erhvervet hjerneskade på tværs af Beskæftigelses- og Socialforvaltningen og Ældre- og Handicapforvaltningen. Dette understøtter et bedre samarbejde mellem de to forvaltninger og sikrer bedst mulig koordinering af sager, der ofte er komplekse og med mange kontaktpunkter.
- Månedlige koordineringsmøder på tværs af Beskæftigelses- og Socialforvaltningen og Ældre- og Handicapforvaltningen for borgere med sindslidelse og en beskæftigelsessag.
- Tidligere fælles blik på sagsbehandling ved overgang for unge med handicap. Dette understøtter, at overgangen sker mere hensigtsmæssigt, og at borger og pårørende i højere grad bliver informeret i rette tid om, hvad der skal ske i forbindelse med og efter overgangen til Ældre- og Handicapforvaltningen.

I bilag 1 er løsningerne for de enkelte målgrupper beskrevet yderligere.

Udmøntning af provenu

Sammenhængende Borgerforløb udmønter i denne sag 33,7 mio. kr. i 2018 og frem mellem udvalgene, jf. nedenstående tabel. Udmøntningen er fordelt på udvalg på baggrund af de segmenter, der arbejdes med, jf. ovenstående og uddybet i bilaget.

Efter denne udmøntning udestår 43,2 mio. kr. fra 2019 og frem til senere udmøntning.

1.000. kr. – 2018-priser	2018	2019	2020
Ældre- og Handicapudvalget	-14.615	-14.615	-14.615
Beskæftigelses- og Socialudvalget	-4.109	-4.109	-4.109
Børn- og Ungeudvalget	-14.938	-14.938	-14.938
Økonomiudvalget – negativ pulje	33.662	33.662	33.662
Økonomiudvalget – negativ pulje, rest til senere udmøntning	0	-43.185	-43.185

Note. ”+”= udgift, ”-”=indtægt

Provenuet for projektet er reduceret ved allerede udmøntede midler fra sundhedsområdet (Integrated Care) på 8,3 mio. kr., hvilket er grunden til, at de to beløb i 2019 ikke summerer til projektets 85,0 mio.kr.

Ekstra provenu

Ud over provenuet på driftsområdet Service er der i de igangværende segmenter p.t. et estimeret provenu på Overførselsudgifter mv. (tidligere UO) på 7,5 mio. kr. årligt fra 2018. Dette kan ikke anvendes til at indfri provenuet på

servicerammen, men vil indirekte gavne kommunens økonomi ved at påvirke budgetmodellen på området for forsørgelses- og sikringsydelse positivt.

Text

Udmøntning af provenuet har ikke som sådan effekt, men projektets segmenter forventes at have effekt på følgende:

Flere kommer i uddannelse og job

Der forventes en positiv effekt på beskæftigelsen, blandt andet arbejdes der i segmentet "udsatte familier" på at øge beskæftigelsen for forældre med anbragte børn og forældre, hvis familie gennemgår familiebehandling. Ligeledes er det et mål, at borgere med sindslidende kommer i uddannelse eller job.

Flere borgere er sunde og trives

Projektet forventes at have en positiv effekt på borgernes fysiske og psykiske sundhedstilstand, blandt andet i segmenterne vedrørende borgere med sindslidelse og borgere med erhvervet hjerneskade og fysisk funktionsnedsættelse.

Børn lærer mere og er mere kompetente

Der forventes at være en positiv effekt på de børn, der er en del af udsatte familier-segmentet, når der laves en samlet koordineret plan for hele familiens situation på tværs af familie- og beskæftigelsesområderne.

Flere funktionsdygtige ældre og handicappede

Der forventes en positiv effekt på livskvaliteten for blandt andet de borgere, der er en del af overgangssegmentet for unge handicappede, når der er en større sammenhæng i de tilbud, kommunen har for borgeren før og efter, de fylder 18 år.

Økonomi

Da sagen kører sideløbende med rammeudmeldingen, er rammeudmeldingen ekskl. de økonomiske konsekvenser af denne sag.

Udmøntning af provenuet sker fra den negative pulje vedrørende effektanalyserne under Økonomiudvalget. Den negative pulje under Økonomiudvalget nedskrives med 33,7 mio. kr., jf. nedenstående tabel, mens fagudvalgenes driftsbudgetter inden for serviceområdet nedskrives tilsvarende.

1.000. kr. – 2018-priser	2017	2018	2019	2020
Ældre- og Handicapudvalget	-	-14.615	-14.615	-14.615
Beskæftigelses- og Socialudvalget	-	-4.109	-4.109	-4.109
Børn- og Ungeudvalget	-	-14.938	-14.938	-14.938
Økonomiudvalget – negativ pulje	-	33.662	33.662	33.662
Økonomiudvalget – negativ pulje, rest til senere udmøntning	Er udmøntet	0	-43.185	-43.185

Note. "+" = udgift, "-" = indtægt

Herefter resterer der fra 2019 og frem 43,2 mio. kr. i puljen under Økonomiudvalget til senere udmøntning.

Ud over provenuet på driftsområdet Service, er der i de igangværende segmenter p.t. et estimeret provenu på Overførselsudgifter mv. (tidligere UO) på 7,5 mio. kr. årligt fra 2018. Dette kan ikke anvendes til at indfri provenuet på servicerammen, men vil indirekte gavne kommunekassen ved at påvirke budgetmodellen på området for forsørgelses- og sikringsydelse positivt.

Denne sag har ikke økonomiske konsekvenser for kommunens kassebeholdning.

Bilag

Segmenter

Punkt 2: Fyn i bevægelse - infrastrukturstrategi

01.00.00-G01-16-16

Resume

Forslag til Infrastrukturstrategi Fyn 2017-35 har været fremlagt i høring i august-september 2016 blandt de 10 fynske kommuner og en række offentlige og private organisationer. Infrastrukturstrategi Fyn 2017-35 har som hovedformål at skabe optimal infrastruktur og mobilitet til og fra Fyn og internt på Fyn.

Høringssvarene har givet projektgruppen bag forslaget til infrastrukturstrategien anledning til at anbefale nogle ændringer og præciseringer i strategiens indhold, tekst og kortbilag.

Disse har været forelagt Borgmesterforum på mødet den 14/12 2016. De fynske borgmestre drøftede og godkendte med enkelte tilpasninger de anbefalede ændringer og fremsender nu den tilrettede Infrastrukturstrategi Fyn 2017-35 til endelig godkendelse i de 10 fynske kommunalbestyrelser i februar 2017.

INDSTILLING

By- og Kulturforvaltningen indstiller til udvalget, at byrådet godkender:

1. "Hvidbog" – samt anbefalinger til ændringer i strategien på baggrund af de indkomne høringssvar.
2. Infrastrukturstrategi 2017-35.
3. Forslag til "Organisering, indsatser og ressourcer 2017-2021".
4. Der afsættes 1 kr. pr. borger i forbindelse med udførelsen af strategien, hvilket skal findes i kommunernes budgetter for 2017.

Borgmesterforvaltningen og By- og Kulturforvaltningen har afklaret, at finansieringen for Odense Kommune i 2017 vedrørende indstillingspunkt 4 på ca. 201.000 kr. findes i Bystrategisk udviklingspulje under Økonomiudvalget.

By- og Kulturudvalget anbefaler indstillingens punkt 1, 3 og 4 samt finansieringsløsningen.

Rådmand Jane Jegind stiller følgende ændringsforslag som supplement til indstillingspunkt 2:

a. By- og Kulturudvalget er enig med Kerteminde Byråd i, at udvidelse af sejlrenden ved Gabet bør indgå som en del af visionen for den blå infrastruktur på Fyn.

By- og Kulturudvalget anbefaler forslag a.

b. By- og Kulturudvalget foreslår endvidere det af Odenses By- og Kulturudvalg tidligere fremsatte forslag om at undersøge muligheden for at aflaste Odense Banegård Center med en vestløsning ved Bolbro og i tilføjelse hertil en eller flere østløsninger, Korsløkke (ved Ejbygade) og Odense Øst (ved ring 3).

By- og Kulturudvalget anbefaler forslag b.

c. Ordene "på hjul eller skinner" udgår på side 9, og ordet "letbane" udgår af grafikken på side 28, og følgende udgår på side 29 "kan på sigt tænkes som egentlige letbanelinjer" - alle referencer til etablering af letbane fra Odense til Sønderø, Kerteminde og Glamsbjerg. På side 49 foreslås følgende at udgå "og etape 2 forventeligt i 2025" og erstattet med "og såfremt der på sigt viser sig en bæredygtig driftsøkonomi i en etape 2".

Rådmand Jane Jegind og udvalgsmedlem Pernille Bendixen stemmer for forslag c.

Udvalgsmedlemmerne Anker Boye, Anders W. Berthelsen, Brian Dybro, Per Berga Rasmussen og Lars Havelund stemmer imod forslag c.

Ændringsforslag c er dermed bortfaldet.

d. Faaborg-Midtfyn Byråd påpeger vigtigheden af hurtig adkomst til Odense Banegård Center - også i bil. Denne målsætning bakker By- og Kulturudvalget op om og bemærker, at der nævnes selvstændige spor på indfaldsvejene til Odense for bustransport (side 49). Dette bør kun ske, hvor det er muligt at udvide de nuværende vejbaner, eller

teknologien udvikles, så mindst den nuværende fremkommelighed kan sikres for bilister. Alternativt vil det betyde en væsentlig forringelse af fremkommeligheden for biltrafikken.

Rådmand Jane Jegind og udvalgsmedlemmerne Pernille Bendixen og Lars Havelund stemmer for forslag d. Udvalgsmedlemmerne Anker Boye, Anders W. Berthelsen, Brian Dybro og Per Berga Rasmussen stemmer imod forslag d.

Ændringsforslag d er dermed bortfaldet.

e. By- og Kulturudvalget støtter Nyborg Kommunes Erhvervs- og Udviklingsudvalg i, at sænkning af brotaksterne er en fælles vigtig fynsk sag. I forhold til de vigtigste prioriteringer på Fyn fremsætter By- og Kulturudvalget forslag om, at det fremhæves, at det tredje spor på den fynske motorvej er den absolut vigtigste. Herefter kommer følgende tre fælles fynske prioriteringer: Timemodellen, tredje parallel Lillebæltsbro og sænkning af brotaksterne.

By- og Kulturudvalget anbefaler forslag e.

Udvalgsmedlem Per Berga Rasmussen stemmer imod forslag e. Udvalgsmedlem Brian Dybro tager forbehold for forslag e.

Borgmesterforvaltningen har ingen bemærkninger.

Økonomiudvalget:

Rådmand Jane Jegind stiller følgende ændringsforslag som supplement til indstillingspunkt 2:

"c. Ordene "på hjul eller skinner" udgår på side 9, og ordet "letbane" udgår af grafikken på side 28, og følgende udgår på side 29 "kan på sigt tænkes som egentlige letbanelinjer" - alle referencer til etablering af letbane fra Odense til Sønderød, Kerteminde og Glamsbjerg. På side 49 foreslås følgende at udgå "og etape 2 forventeligt i 2025" og erstattet med "og såfremt der på sigt viser sig en bæredygtig driftsøkonomi i en etape 2".

d. Faaborg-Midtfyn Byråd påpeger vigtigheden af hurtig adkomst til Odense Banegård Center - også i bil. Denne målsætning bakker By- og Kulturudvalget op om og bemærker, at der nævnes selvstændige spor på indfaldsvejene til Odense for bustransport (side 49). Dette bør kun ske, hvor det er muligt at udvide de nuværende vejbaner, eller teknologien udvikles, så mindst den nuværende fremkommelighed kan sikres for bilister. Alternativt vil det betyde en væsentlig forringelse af fremkommeligheden for biltrafikken."

Rådmand Jane Jegind stemmer for ændringsforslag c.

Borgmester Peter Rahbæk Juel samt rådmændene Susanne Crawley Larsen, Steen Møller og Brian Skov Nielsen stemmer imod ændringsforslag c.

Rådmændene Jane Jegind og Steen Møller stemmer for ændringsforslag d.

Borgmester Peter Rahbæk Juel samt rådmændene Susanne Crawley Larsen og Brian Skov Nielsen stemmer imod ændringsforslag d.

Ændringsforslag c og d er dermed forkastet.

I relation til det i By- og Kulturudvalget fremsatte ændringsforslag e fremsætter Borgmester Peter Rahbæk Juel og rådmand Steen Møller følgende forslag til ændret formulering:

"e. Odense Byråd støtter Nyborg Kommunes Erhvervs- og Udviklingsudvalg i, at sænkning af brotaksterne er en fælles vigtig fynsk sag. I forhold til de vigtigste prioriteringer på Fyn fremsætter Odense Byråd forslag om, at det fremhæves, at det tredje spor på den fynske motorvej er den absolut vigtigste."

Borgmester Peter Rahbæk Juel og rådmændene Jane Jegind og Steen Møller stemmer for den nye formulering af ændringsforslag e.

Rådmand Brian Skov Nielsen stemmer imod den nye formulering af ændringsforslag e.

Rådmand Susanne Crawley Larsen stemmer imod den nye formulering af ændringsforslag e med den begrundelse, at hun ikke ønsker at sænke brotaksterne.

Dermed anbefaler Økonomiudvalget den nye formulering af ændringsforslag e.

Økonomiudvalget anbefaler endvidere de øvrige dele af By- og Kulturudvalgets indstilling.

Beslutning

Gruppe F fremsatte følgende ændringsforslag:

"I forhold til de vigtigste prioriteringer på Fyn fremsætter Odense Byråd forslag om, at de absolut vigtigste prioriteringer er timemodellen og billigere kollektiv trafik over Storebæltsforbindelsen."

Venstre genfremsatte følgende ændringsforslag:

"c. Ordene "på hjul eller skinner" udgår på side 9, og ordet "letbane" udgår på grafikken på side 28, og følgende udgår på side 29 "kan på sigt tænkes som egentlige letbanelinjer" - alle referencer til etablering af letbane fra Odense til Sønderø, Kerteminde og Glamsbjerg. På side 49 foreslås følgende at udgå "og etape 2 forventeligt i 2025" og erstattet med "og såfremt der på sigt viser sig en bæredygtig driftsøkonomi i en etape 2."

d. Faaborg-Midtfyn Byråd påpeger vigtigheden af hurtig adkomst til Odense Banegård Center - også i bil. Denne målsætning bakker By- og Kulturudvalget op om og bemærker, at der nævnes selvstændige spor på indfaldsvejene til Odense for bustransport (side 49). Dette bør kun ske, hvor det er muligt at udvide de nuværende vejbaner, eller teknologien udvikles, så mindst den nuværende fremkommelighed kan sikres for bilister. Alternativt vil det betyde en væsentlig forringelse af fremkommeligheden for biltrafikken."

Ændringsforslag fra gruppe F forkastet med alle stemmer imod gruppe F og Ø.

Ændringsforslag c forkastet med alle stemmer imod gruppe V og O.

Ændringsforslag d forkastet med alle stemmer imod gruppe C, O og V.

Økonomiudvalgets forslag til ny formulering af ændringsforslag e, godkendt.

Gruppe F stemmer imod Økonomiudvalgets formulering af ændringsforslag e.

Gruppe B stemmer imod Økonomiudvalgets formulering af ændringsforslag e, med den begrundelse, at de ikke ønsker at sænke brotaksterne.

Gruppe Ø stemmer imod Økonomiudvalgets formulering af ændringsforslag e, med den begrundelse, at de er imod det 3. spor, sløjfning af brotaksterne og ny bro over Lillebælt.

By- og Kulturudvalgets forslag til formulering af ændringsforslag e er dermed bortfaldet.

Sagsfremstilling

Der er i høringsperioden indkommet høringssvar fra 21 høringsparter. Der er udtrykt generel stor tilfredshed med strategiens ambitioner og hovedretning.

Derudover er der forslag til ændringer og præciseringer, der kan styrke den fremtidige fynske varetagelse af forbedringer i mobiliteten og de trafikale infrastrukturindsatser på Fyn.

De samlede høringssvar - bilag 1

Projektgruppen har udarbejdet "Hvidbog" med detaljeret gennemgang og bemærkninger til de indkomne høringssynspunkter. De omfattende høringssvar er gennemgået og kommenteret og danner baggrund for projektgruppens anbefalinger til ændringer og præciseringer i infrastrukturstrategiens tekst og kortbilag.

Hvidbog, detaljerede bemærkninger til de indkomne høringssvar - bilag 2

"Fyn i bevægelse"

Infrastrukturstrategi Fyn 2017-35 har som hovedformål at skabe optimal infrastruktur og mobilitet til og fra Fyn og internt på Fyn.

Dette nødvendiggør, at alle fynske kommuner arbejder og tænker sammen, fordi infrastruktur er (kommune)grænseløs, og i mange tilfælde kræver stor, vedvarende og langsigtet handling, som er koordineret for at opnå fuld effekt og synergi – indad- og udadtil.

Infrastrukturstrategien frem mod 2035 handler om, hvad der skal til for at skabe fælles fynsk udvikling, og hvilken arbejdsdeling der bør være. Desuden er der forslag til, hvad der kan gøres i Byregion Fyn-samarbejdet, og hvad der kan gøres i den enkelte kommune. De fynske kommuner kan ikke gøre det alene, og strategien understreger betydningen af at indgå i partnerskaber med andre offentlige myndigheder og private organisationer i såvel proces som realisering af projekter.

Strategien tegner et hierarkisk netværk af de fremtidige fynske trafikale korridorer og knudepunkter (Det Fynske Mobilitetskort 2017-35), som skal udvikles for at fremme den fynske mobilitet. Korridorer og knudepunkter vil udgøre grundlaget for prioriteringer og indsatser. Fyn skal kendes på effektive korridorer, hvad enten disse udgøres af veje, togstrækninger, letbaner, broer, færgeruter eller supercykelruter samt på terminaler/bymiljøer for rejseservice og omstigning.

Den fælles fynske infrastrukturstrategi peger på et fremtidigt Fyn, der hænger tæt sammen i en moderne infrastruktur. Dette giver plads til attraktive rejser i letbaner og tog (Det Fynske S-tog), ture i egen bil, ture i hurtigbusser, på cykel, til fods og i kombinationer heraf. Bæredygtige transportformer fremmes, ”smart-tænkning” indarbejdes i alle løsninger og nye sammenhængende rejser/”kombinationsrejser”.

Den tilrettede og endelige "Fyn i bevægelse – Infrastrukturstrategi Fyn 2017-35" - bilag 4
Der er udarbejdet kort resumé af infrastrukturstrategien efter flere kommuners ønske.

Resumé af infrastrukturstrategien - bilag 5

Indsatser og prioriteringer 2017-21

Der er udarbejdet særskilt notat med forslag til igangsættelse af arbejdet med at implementere og prioritere infrastrukturstrategien i Byregion Fyn regi og i de enkelte kommuner.

Her foreslås opbygget en organisation bestående af kommunalpolitikere og embedsmænd fra de involverede kommuner, som skal stå for styring og prioritering af implementering af strategien frem til vedtagelsen af en ny sammenhængende struktur for alle Byregion Fyns samlede aktiviteter i 2018.

Der foreslås i den forbindelse en prioritering og igangsætning af de første og mest påtrængende indsatser, som kommunerne skal tilslutte sig samtidig med godkendelse af infrastrukturstrategien. Det foreslås ligeledes, at kommunerne afsætter mandskabsmæssige og økonomiske ressourcer (1 kr./borger) til igangsættelse af indsatser og projekter i 2017 for at igangsætte implementeringen af infrastrukturstrategien.

Forslag til organisation, indsatser og ressourcer 2017-21 - bilag 3

Text

Der skabes flere virksomheder og arbejdspladser

Strategiens udgangspunkt er, at infrastruktur og mobilitet er rygraden i en konkurrencedygtig region. Gode rammebetingelser for mobilitet giver vækst i erhverv og bosætning på Fyn.

Flere borgere er sunde og trives

En øget mobilitet på Fyn skal skabe gode forbindelser for alle trafikarter samtidig med at udvikle kombinationsrejser, så det gøres enkelt at kunne skifte mellem de forskellige trafikformer. Udvikling af mulighed for kombinationsrejser er med til at fremme det sunde valg i form af at vælge bæredygtige transportformer som del af den samlede rejse.

Økonomi

Der skal afsættes 1 kr. pr. borger i forbindelse med udførelsen af strategien, hvilket skal findes i kommunernes budgetter for 2017, svarende til ca. 200.000 kr. Finansieringen afklares med Borgmesterforvaltningen.

Bilag

Bilag 1 Samlede høringssvar

Bilag 2 HVIDBOG - høring af Infrastrukturstrategi Fyn 2017-35

Bilag 3 Indsatser organisering og ressourcer

Bilag 4 Infrastrukturstrategi Fyn 2017-35 - endelig godkendelse

Bilag 5 Resumé af Infrastrukturstrategi Fyn 2017-35

Punkt 3: Godkendelse af regulativ for vandløb i Faaborg-Midtfyn Kommune

06.02.00-P24-1-16

Resume

Faaborg-Midtfyn Kommune har iværksat en revision af regulativer for offentlige vandløb i kommunen. Flere vandløb danner grænse mellem Faaborg-Midtfyn Kommune og Odense Kommune. Faaborg-Midtfyn Kommune har i 2016 som første skridt i processen vedtaget "Regulativ for offentlige vandløb - fællesbestemmelser". Herefter skal der laves særbestemmelser for de enkelte vandløb.

"Regulativ for offentlige vandløb - fællesbestemmelser" skal formelt godkendes og underskrives af Odense Kommune for at få retsvirkning i forhold til de vandløb, som ligger på grænsen mellem Faaborg-Midtfyn Kommune og Odense Kommune. By- og Kulturforvaltningen indstiller derfor, at "Regulativ for offentlige vandløb - fællesbestemmelser" godkendes og underskrives.

Flere af de fynske kommuner arbejder på revision af regulativer for offentlige vandløb, hvorfor der kan forventes en række af denne type sager i fremtiden.

For at forenkle processen for de forventede mange fremtidige godkendelser af vandløbsregulativer foreslår By- og Kulturforvaltningen, at kompetencen til at vedtage vandløbsregulativer for Odense Kommune for fremtiden delegeres fra byrådet til By- og Kulturudvalget.

INDSTILLING

By- og Kulturforvaltningen indstiller til udvalget, at byrådet godkender:

1. Vedtagelse af "Regulativ for offentlige vandløb - fællesbestemmelser", således som vedtaget af Faaborg-Midtfyn Kommune den 17/5 2016.
2. Kompetencen til at vedtage vandløbsregulativer for Odense Kommunes offentlige vandløb for fremtiden delegeres fra byrådet til By- og Kulturudvalget.
3. Kompetencen til endelig vedtagelse af vandløbsregulativer for offentlige grænsevandløb til nabokommuner, hvor administrationen ligger i nabokommunen, delegeres fra byrådet til By- og Kulturudvalget.

By- og Kulturudvalget anbefaler indstillingen.

Borgmesterforvaltningen har ingen bemærkninger.

Økonomiudvalget anbefaler By- og Kulturudvalgets indstilling.

Beslutning

Godkendt.

Sagsfremstilling

Revision af vandløbsregulativer i Faaborg-Midtfyn Kommune

Faaborg-Midtfyn Kommune er begyndt en revision af samtlige regulativer for offentlige vandløb i kommunen. Som en del af denne proces har kommunen udarbejdet "Regulativ for offentlige vandløb - fællesbestemmelser".

Fællesregulativet indeholder de generelle overordnede bestemmelser for sædvanlig vedligeholdelse og administration af de offentlige vandløb. Det er for eksempel bestemmelser om friholdelse af arealer (arbejdsbælter, 2 m bræmmer), hegn og kreaturvanding, beplantning og bevarelse af skyggegivende vegetation, tilrettelæggelse af tilsyn m.m.

Efterfølgende udarbejdes der regulativer, som er specifikke for hvert enkelt vandløb. Disse specifikke regulativer omhandler bestemmelser og beskrivelser, der kun gælder det enkelte vandløb. Det er for eksempel vandløbets fysiske form og/eller vandføringsevne, herunder hvornår og hvordan vandløbsvedligeholdelsen udføres. De specifikke regulativer udarbejdes (og skal dermed godkendes) af flere omgange.

Fællesregulativet skal godkendes i alle berørte nabokommuner. Vandløbene Tuemosebækken, Lindved Å, Ellekærrenden og Årslev-Højby Skelrende er grænsevandløb mellem Odense Kommune og Faaborg-Midtfyn Kommune, og fællesregulativet vil derfor også skulle gælde for disse vandløb, da det efter aftale er Faaborg-Midtfyn Kommune, som står for vedligeholdelse og administration af disse grænse-vandløbsstrækninger.

Odense Kommune har været i dialog med Faaborg-Midtfyn Kommune om forslag til "Regulativ for offentlige vandløb - fællesbestemmelser". Forslaget har derefter været i offentlig høring i 8 uger, og de berørte lodsejere har modtaget direkte underretning om forslag til ændringer af fællesbestemmelserne i forbindelse med høringsperioden. Det gælder også for lodsejere i Odense Kommune.

Odense Kommune har administrativt afgivet et høringssvar i forbindelse med høringsperioden. Bemærkningerne er imødekommet af Faaborg-Midtfyn Kommune.

I høringsperioden er der i forbindelse med de i alt 8 høringssvar, der er afgivet, blevet ændret nogle få bestemmelser om f.eks. hegning, arbejdsbælter mv. Disse fremgår af hvidbogen. Ændringerne har ikke givet anledning til en ny høring. Der kom ikke høringssvar fra borgere i Odense Kommune.

Faaborg-Midtfyn Kommune har på et møde i Teknik- og Miljøudvalget den 17/5 2016 godkendt fællesbestemmelserne. Alle berørte lodsejere har modtaget direkte underretning om afgørelsen. Afgørelsen har endvidere været offentliggjort på Faaborg-Midtfyn Kommunes hjemmeside og på Odense Kommunes hjemmeside. Der vil ikke ske yderligere underretning af berørte fra Odense Kommunes side.

By- og Kulturforvaltningen har ingen bemærkninger til godkendelsen af "Regulativ for offentlige vandløb - fællesbestemmelser" og indstiller derfor, at regulativet underskrives af borgmesteren på vegne af Odense Kommune.

Delegation af kompetencen i forbindelse med fremtidige sager om vandløbsregulativer

Flere af de fynske kommuner arbejder på revision af regulativer for offentlige vandløb, ligesom også Odense Kommune står over for en tilsvarende revisionsopgave. Der må derfor forventes en række sager af denne type i fremtiden.

For at forenkle sagsgangen foreslår By- og Kulturforvaltningen, at kompetencen til at godkende vandløbsregulativer for fremtiden delegeres til By- og Kulturudvalget. Miljøstyrelsen har på forespørgsel fra By- og Kulturforvaltningen oplyst, at der ikke juridisk er noget til hinder for delegation af kompetencen vedrørende vedtagelse af vandløbsregulativer.

Vedtages ovenstående forenkling, kan den fremtidige proces for vedtagelse af vandløbsregulativer kort beskrives således:

Forslag til regulativer for Odense Kommunes offentlige vandløb behandles af By- og Kulturudvalget. Forslaget offentliggøres i en periode på mindst 8 uger, og der afholdes eventuelt borgermøder. Efter behandling af eventuelle forslag og indsigelser foretages den endelige politiske behandling og vedtagelse i By- og Kulturudvalget. Regulativer kan tidligst træde i kraft 4 uger efter vedtagelsen, og først efter eventuel behandling i klagesystemet.

For de vandløb, som følger kommunegrænsen (grænsevandløb), har Odense Kommune for hvert enkelt vandløb aftalt med nabokommunerne, hvem der administrerer og vedligeholder vandløbet. Den kommune, der administrerer grænsevandløbene, står også for regulativrevisionen.

Inden forslag til regulativer i nabokommuner offentliggøres, sker der en administrativ forhandling mellem By- og Kulturforvaltningen og nabokommunen om det indhold, der har betydning for Odense Kommune. Nabokommunen står for behandling af eventuelle forslag og indsigelser, også fra borgere i Odense Kommune. Efter endelig politisk behandling og vedtagelse i nabokommunen vedtages regulativer formelt af By- og Kulturudvalget, for så vidt angår de vandløb, der danner grænse mellem kommunerne.

Text

Sagen har ingen konsekvenser for byrådets otte effektmål.

Økonomi

Denne sag har ikke økonomiske konsekvenser for Odense Kommune, herunder for kommunens kassebeholdning.

Bilag

Regulativ for offentlige vandløb - fællesbestemmelser_underskrevet

Redegørelse for Regulativ for offentlige vandløb - fællesbestemmelser

Oversigtskort_fællesregulativ_A0

Hvidbog til Regulativ for offentlige vandløb - fællesbestemmelser

Odense Kommune_underskrift

Punkt 4: Kvarterplan by-havn - Frigivelse af anlægsmidler

05.01.02-P20-2052-16

Resume

På mødet den 22/11 2016 besluttede By- og Kulturudvalget, at By- og Kulturforvaltningen skulle udarbejde en frigivelsessag vedrørende Kvarterplan by-havn på 3.000.000 kr. På baggrund af dette foreslår forvaltningen, at følgende projekt iværksættes i 2017:

- "Sti i grøn kile i Citycampus", 3.000.000 kr.

INDSTILLING

By- og Kulturforvaltningen indstiller til udvalget, at byrådet godkender:

1. Forbrug af 3.000.000 kr. af anlægsrammen "Øvrige projekter i Kvarterplanen" under budgetområde 2.4, Byudvikling.
2. Projektet "Sti i grøn kile i Citycampus" udføres i 2017, og anlægsbevilling "Sti i grøn kile i Citycampus" på 3.000.000 kr. i 2017 frigives og stilles til rådighed for By- og Kulturforvaltningen.

By- og Kulturudvalget anbefaler indstillingen.

Borgmesterforvaltningen har ingen bemærkninger.

Økonomiudvalget anbefaler By- og Kulturudvalgets indstilling.

Beslutning

Godkendt.

Sagsfremstilling

Kvarterplan by-havn

Byrådet vedtog som en del af Budget 2009 at stille midler til rådighed for byudvikling og infrastruktur, herunder implementering af Kvarterplan by-havn, der blev vedtaget af Odense Byråd i 2008. Kvarterplan by-havn har som vision at udvikle en sammenhængende midtby med bylivet i fokus og centrum og havn som vigtige elementer.

Kvarterplanen omfatter blandt andet byrum og forbindelser i Citycampus, projekter i tilknytning til VIVA og området omkring Thomas B. Thriges Gade. By- og Kulturudvalget besluttede en omprioritering af midler i 2016, og projekterne i tilknytning til VIVA blev udsat.

Med indeværende sag ønskes 3.000.000 kr. frigivet til projektet "Sti i Grøn kile i Citycampus". De øvrige projektmidler foreslås først prioriteret og frigivet i 2018-2020.

Forslag til prioritering:

"Sti i grøn kile i Citycampus"

3.000.000 kr.

Stien indgår i det planlagte supercykelstinet i Odense, jf. Kommuneplan 2016-2028. Stien vil gå fra Byens Bro til Gammelsø. Herfra kan cyklister fortsætte til blandt andet Søhus og Stige via Kanalstien, Næsby og Tarup via Jægerhusstien og Pårup og Højstrup via Langesøstiens forlængelse.

Stien vil ligge i den planlagte grønne kile i Citycampus. Arealerne, hvor den grønne kile anlægges, ejes p.t. af HF og VUC Fyn, Erhvervsakademiet Lillebælt, Budweg Caliper, Odense Kommune og Odense Havn.

Det er de enkelte grundejeres opgave at anlægge og efterfølgende vedligeholde den grønne kile på deres areal. Dette vil ske efterhånden, som de enkelte arealer byudvikles.

De overordnede rammer for den grønne kile blev fastlagt i Kvarterplan by-havn. De nærmere vilkår blev/vil blive aftalt i forbindelse med udarbejdelsen af lokalplaner og byggetilladelser i de enkelte områder langs kilen.

For Erhvervsakademiet Lillebælts vedkommende blev den grønne kile anlagt i 2016.

For HF og VUC Fyns vedkommende forventes den grønne kile anlagt i 2019, og stien i den grønne kile blev indarbejdet i den nyligt vedtagne lokalplan for dette område. Det er endnu usikkert, hvornår kilen anlægges på de øvrige grundejeres arealer.

Stien placeres, så den ikke går over Budweg Calipers grund, hvor der er eksisterende bygninger.

Frem til 2019, hvor HF og VUC Fyn anlægges den sidste del af stien, kan cyklister og fodgængere anvende Ejlskovsgade, Lerchesgade og Kottesgade.



Oversigtskort med markering af stiens 3 delforløb

Odense Kommune ønsker, at stien får et sammenhængende udtryk, herunder en sammenhængende belægning, belysning og drift, selvom stien går over arealer med forskellige ejere.

Stien anlægges i 3,5 til 4 meters bredde med tryghedsskabende belysning og fast belægning, så stien kan sneryddes og glatførebekæmpes, og så den får en kvalitet svarende til en supercykelsti. Stien får et slynget forløb og en overfladebehandling med majssten, så den også får karakter af en rekreativ sti.

Odense Kommune forventer at indgå aftaler med de private ejere om, at Odense Kommune står for driften af stien, herunder glatførebekæmpelse og snerydning, så borgerne oplever samme serviceniveau på denne sti som på de øvrige supercykelstier i Odense.

Odense Kommune har været i dialog med Erhvervsakademiet Lillebælt, der ser positivt på, at Odense Kommune udvider en eksisterende sti på deres areal, så der er plads til, at byens cyklister kan færdes sammen med de studerende i området.

Der skal erhverves areal fra Odense Havn for at føre stien frem til Langesøstiens forlængelse og krydset Toldbodgade-Gammelsø. I forbindelse med en magelægsaftale med Odense Havn fra 2010 blev det aftalt, at Odense Kommune skal betale markedspris for det areal, der anvendes til anlæg af stien.

De 3.000.000 kr., der frigives til stien i den grønne kile, anvendes til arealerhvervelse fra Odense Havn, mindre ombygninger i krydset ved Toldbodgade, anlæg af sti fra Toldbodgade til Erhvervsakademiet Lillebælts grund, udvidelse

af den eksisterende sti på Erhvervsakademiet Lillebælts grund, belysning og byudstyr såsom skiltning, bænke og affaldskurve langs stien.

Der etableres måske aktivitetsmuligheder langs stien i tilknytning til skateranlægget ved Matrikel 17a.

HF og VUC Fyn anlægger og finansierer den del af stien, der anlægges på deres grund i 2019.

Text

Flere indbyggere i Odense

Sagen forventes at påvirke effektmålet positivt, idet anlæg af stien i den grønne kile understøtter udviklingen af Danmarks grønneste storby og en tilgængelig storby med bæredygtig mobilitet.

Flere borgere er sunde og trives

Sagen forventes at påvirke effektmålet positivt, idet anlæg af stien i den grønne kile fremmer cykel- og gangtrafik og skaber bedre adgang til grønne områder. Flere undersøgelser dokumenterer, at god adgang til grønne områder øger sundheden - og i øvrigt også ejendomspriserne.

Økonomi

Denne sag har ikke økonomiske konsekvenser for Odense Kommune, herunder for kommunens kassebeholdning.

Anlægsrammen "Øvrige projekter i Kvarterplanen" - beløb i 1.000 kr. 2017

Budget:

Budgetområde 2.4 Byudvikling

- Anlægsrammen "Øvrige projekter i Kvarterplanen" 6.100

Godkendelse i denne sag:

- "Sti i grøn kile i Citycampus" 3.000

Restbudget på anlægsrammen 3.100

Afledt drift for "Sti i grøn kile i Citycampus" udgør 50.000 kr. i 2017 og årene fremover, som finansieres af rammen for afledt drift "Kvarterplan, nyanlæg m.m. budget 2017" og vil blive behandlet i forbindelse med budgetopfølgningen pr. 1/10 2017.

Punkt 5: Syddansk Universitet med friarealer. Kommuneplantillæg og lokalplan til endelig vedtagelse

01.02.05-P00-1-16

Resume

Forslag til kommuneplantillæg nr. 5 og lokalplanforslag nr. 4-791 for Syddansk Universitet med friarealer har været i offentlig høring. Planforslagene er udarbejdet for at sikre Syddansk Universitet (SDU) fremtidige udbygningsmuligheder på Campus Odense.

Der er indkommet 1 høringssvar fra en privat borger. Høringssvaret omhandler ønske om nye ridestier indenfor lokalplanens område og på Campus Odense/ved Hollufgård generelt. Høringssvaret giver ikke anledning til ændringer af planforslagene.

INDSTILLING

By- og Kulturforvaltningen indstiller til udvalget, at byrådet godkender:

1. Høringssvar besvares som forslået i dagsordenen.
2. Forslag til Kommuneplantillæg nr. 5 og lokalplanforslag nr. 4-791 for Syddansk Universitet med friarealer vedtages endeligt uden ændringer.

By- og Kulturudvalget anbefaler indstillingen.

Økonomiudvalget anbefaler By- og Kulturudvalgets indstilling.

Beslutning

Godkendt.

Sagsfremstilling

Byrådet besluttede på mødet 12/10 2016 at fremlægge forslag til kommuneplantillæg nr. 5 og lokalplanforslag nr. 4-791 i 8 ugers offentlig høring i perioden fra den 25/10 til den 20/12 2016.

Kommuneplantillægget er udarbejdet for at disponere arealerne til henholdsvis friarealer og serviceareal, så det understøtter den udvikling, Syddansk Universitet og Bygningsstyrelsen ønsker i området. Lokalplanforslaget er udarbejdet på baggrund af en Værdibeskrivelse og en Helhedsplan udarbejdet af Bygningsstyrelsen i samarbejde med SDU og Odense Kommune. Værdibeskrivelsen redegør for de arkitektoniske og landskabelige værdier, som SDU og Campusarealerne rummer. Helhedsplanen omhandler de kommende 20-30 års forventede udvikling af universitetets bygningsmasse, trafikafvikling samt disponering af landskab og friarealer omkring universitetet.

Et fremtidssikret, robust universitet er et vigtigt grundlag i Odenses transformation til storby. Planforslagene for SDU understøtter Strategisk Helhedsplan for Campus Odense, som Borgmesterforvaltningen vil orientere By- og Kulturudvalget om på udvalgsrådet.

Lokalplanen giver mulighed for yderligere 70.000 m² bygningsudvidelser af universitetet. Det vil ske primært ved nye selvstændige bygningsvolumener samt fortætning i den eksisterende bygningsmasse. Nyt byggeri vil følge samme arkitektoniske principper og strukturer, som i dag kendetegner universitetet. I lokalplanen sikres også en landskabelig bearbejdning af arealerne omkring universitetet med principper for parkeringsarealer, jordplint og volde, regnvandshåndtering, nye skove samt veje og stier. Endelig omfatter lokalplanen også placering af en letbanestation og sporanlæg.

Der har ikke i offentlighedsperioden været afholdt borgermøder specifikt om lokalplanen. Der har dog 3 gange i løbet af 2016 været afholdt møder for offentligheden om den samlede udvikling af Campus. Dette er sket i samarbejde mellem bl.a. Odense Kommune, SDU, Region Syddanmark (Nyt OUH) og Freja Ejendomme (Cortex Park).

Høringssvaret omhandler ridestier i Campusområdet. De meget gamle ridestier, der bl.a. fremgår af kommunens friluftskort, ønskes medtaget i lokalplanen, eventuelt med nye placeringer. Stierne bruges af ryttere i Killerup og Lindved-

området. I høringssvaret fremføres det, at rytterne i 2013 i forbindelse med udarbejdelsen af Grøn-Blå rekreativ plan blev stillet i udsigt, at kommunen ville undersøge, om ridestierne eventuelt kunne erstattes af nye i Hollufgård-området. Endelig foreslås det i høringssvaret, at SDU og Region Syddanmark bidrager til etableringen af nye erstatningsstier i Hollufgård-området.

Lovgrundlag

Lokalplanen er udarbejdet jf. Planlovens kap. 5.

By- og Kulturforvaltningens vurderinger af det indkomne høringssvar
Campusområdet gennemgår i disse år meget store forandringer med nye mega byggerier. De store byggeprojekter har anlægsfaser, der strækker sig over flere år. Dette mærkes allerede i dag for de borgere, der bruger området rekreativt. En del af de gamle ridestier, der henvises til, blev skåret over ved forlængelsen af Munkebjergvej. Andre er blevet skåret over af vejanlæggene til Nyt OUH. Den rute, der vises på kommunens friluftskort, er derfor ikke længere sammenhængende. De uaktuelle kortdata om ridestier vil blive opdateret af By- og Kulturforvaltningen efter endt vedtagelse af planforslaget.

Forvaltningen har i lokalplanlægningen for de store offentlige projekter været opmærksom på at sikre rekreative interesser i området. Der er i lokalplan nr. 4-730 for Nyt OUH sikret areal til ridesti langs golfbanen fra Hestehaven til SDUs arealer. Med vedtagelse af lokalplanforslaget for SDUs udvidelser sikres der areal til, at ridestien føres videre til Killerup landsby, hvor rideskolen ligger. Derved er der sikret ridesti hele vejen fra Killerup til Hollufgårds arealer. Stiforløbet er placeret, så det ikke vil blive generet af byggefaserne eller af de færdige byggerier. Andre rideruter i områderne er betinget af grundejernes velvilje, særligt i byggefaserne. Såfremt rideklubben retter henvendelse til By- og Kulturforvaltningen, er forvaltningen åben for at facilitere en dialog med SDU om eventuelle muligheder for midlertidige rideruter. I forhold til anlæg af nye stier, f.eks. ved Hollufgård, opfordres der til at søge finansiering fra fonde eller kommunale puljer.

Forvaltningen vurderer derfor, at høringssvaret ikke giver anledning til ændringer af de planforslag, der har været i høring.

Handlemuligheder

- Planforslagene vedtages uden ændringer.
- Planforslagene vedtages ikke.

Text

Flere indbyggere i Odense

Mulighed for udbygning af SDU er væsentlig for, at universitetet og dermed kommunen kan tiltrække flere studerende til Odense. Studerende til SDU kommer fra hele landet.

Der skabes flere virksomheder og arbejdspladser

Et stærkt universitet er katalysator for at tiltrække videnstunge erhverv til kommunen, både i kraft af, at kommunen kan tilbyde højtuddannet arbejdskraft, og at erhvervslivet kan samarbejde med universitetets forskningsafdelinger.

Borgernes indkomst skal stige

En udbygning af universitetet tiltrækker flere højtuddannede undervisere og flere unge, der under og efter endt uddannelse har mulighed for at bosætte sig i byen.

Flere kommer i uddannelse og job

En udbygning af universitetet giver mulighed for at tilbyde uddannelsesmuligheder til flere unge. Uddannelse øger mulighederne for at komme i job.

Økonomi

Denne sag har ikke økonomiske konsekvenser for Odense Kommune, herunder for kommunens kassebeholdning.

Bilag

Forslag til kommuneplantillæg nr. 5 -SDU og friarealer.end. docx

Lokalplanforslag 4-791 SDU Syddansk Universitet med friarealer til end. vedt

Høringssvar fra Lars Holm

Punkt 6: Forlængelse af lokalaftalen imellem Odense Kommune og Odense Lærerforening til og med skoleåret 2017/18

00.00.00-A00-265-16

Resume

Et enigt byråd i Odense Kommune vedtog den 27. april 2016 en lokalaftale om lærernes arbejdstid, der blandt andet giver lærerne fem timer ugentligt til forberedelse, som de selv kan disponere over (se bilag "Lokalaftale for lærere og børnehaveklasseledere i Odense Kommune for skoleåret 2016/17).

I forbindelse med lokalaftalen for lærere og børnehaveklasseledere i Odense Kommune for skoleåret 2016/2017 blev det besluttet, at aftalen var gældende for skoleåret 1. august 2016 til 31. juli 2017.

I lokalaftalen for 2016-2017 bekræfter parterne vigtigheden af, at der i Odense Kommune sker en opfølgning og en evaluering af lokalaftalen. I den anledning har Børn- og Ungeforvaltningen haft en dialog med skolelederne, og Odense Lærerforening har haft en dialog med deres medlemmer/TR.

De foreløbige tilbagemeldinger i forhold til lokalaftalen beskriver en række områder, som kræver et nærmere fokus, som Børn- og Ungeforvaltningen vil arbejde videre med. Det er vurderingen, at de rejste udfordringer i overvejende grad kan tilskrives det forhold, at lokalaftalen imellem Odense Kommune og Odense Lærerforening blev indgået og politisk besluttet relativt sent i skoleåret. Tilbagemeldingerne er endvidere præget af, at de er baseret på oplevelser, som har fundet sted få måneder inde i første aftaleår.

Børn- og Ungeforvaltningen ønsker derfor en forlængelse af lokalaftalen i skoleåret 2017/2018, så der kan initieres en evaluering på baggrund af flere erfaringer med lokalaftalen, herunder mere tid til lokal implementering. Det vurderes, at evalueringerne vil være mere valide, og den nuværende evaluering vurderes ikke at være tilstrækkelig.

Børn- og Ungeforvaltningen ønsker, at sagen fremsendes som en tillægsgagsorden til mødet i økonomiudvalget den 28/2 2017, idet det er afgørende for den fornødne involvering lokalt og mulighed for indarbejdelse af aftalens elementer i det kommende skoleår, at forlængelse af aftalen indgås og behandles så tidligt på året som muligt.

INDSTILLING

Borgmesterforvaltningen indstiller i samarbejde med Børn- og Ungeforvaltningen til økonomiudvalget, at byrådet godkender, at lokalaftalen imellem Odense Kommune og Odense Lærerforening forlænges til og med skoleåret 2017/2018.

Økonomiudvalget anbefaler Borgmesterforvaltningens indstilling.

Beslutning

Godkendt.

Sagsfremstilling

Byrådet besluttede den 27. april 2016 en lokalaftale om lærernes arbejdstid, der blandt andet giver lærerne fem timer ugentligt til forberedelse, som de selv kan disponere over (se bilag "Lokalaftale for lærere og børnehaveklasseledere i Odense Kommune for skoleåret 2016/17).

I forbindelse med lokalaftalen for lærere og børnehaveklasseledere i Odense Kommune for skoleåret 2016/2017 blev det besluttet, at aftalen var gældende for skoleåret 1. august 2016 til 31. juli 2017.

I lokalaftalen for 2016-2017 bekræfter parterne vigtigheden af, at der i Odense Kommune sker en opfølgning og en evaluering af lokalaftalen. I den anledning har Børn- og Ungeforvaltningen haft en dialog med skolelederne, og Odense Lærerforening har haft en dialog med deres medlemmer/TR.

Skolelederne har i efteråret 2016 givet skoleafdelingen en tilbagemelding på deres foreløbige evaluering af lokalaftalen. Hovedkonklusionerne ses i nedenstående:

- Det opleves, at lærerne er glade for den øgede fleksibilitet. Det har styrket tilliden og er godt for arbejdsmiljøet.
- Der er udfordringer omkring den konkrete planlægning, eksempelvis lærerskema, elevskemaer og placeringer af møder og opgaveoversigten.

Odense Lærerforening har i efteråret 2016 givet Skoleafdelingen en tilbagemelding på deres foreløbige evaluering af lokalaftalen. Hovedkonklusionerne ses i nedenstående:

- Der er generel tilfredshed med den øgede fleksibilitet.
- Der har været manglende tid og opmærksomhed fra ledelsen til at få afstemt opgaverne.

De foreløbige tilbagemeldinger i forhold til lokalaftalen beskriver en række områder, der kræver et nærmere fokus, som Børn- og Ungeforvaltningen vil arbejde videre med. Det vurderes dog, at de rejste udfordringer i overvejende grad kan tilskrives det forhold, at lokalaftalen i 2016 blev indgået og politisk besluttet meget sent i skoleåret. Det betød, at planlægningsprocessen på mange skoler allerede var i fuld gang. Der var derfor i praksis ikke tilstrækkelig mulighed for at efterleve lokalaftalens intentioner om involvering og dialog med medarbejderne omkring eksempelvis afstemningen af opgaverne og balancerne i den endelige opgaveoversigt.

De foreløbige tilbagemeldinger er endvidere baseret på oplevelser, som har fundet sted kun få måneder inde i første aftaleår.

Børn- og Ungeforvaltningen ønsker derfor en forlængelse af aftalen i 2017-18, så planlægningen af næste skoleår kan ske på baggrund af lokalaftalen og med dens intentioner om at:

”I Odense Kommune er der særligt fokus på følgende:

- At sikre en høj kvalitet i løsningen af kerneopgaven
- At prioritere arbejdsmiljøet højt og have arbejdspladser, hvor udvikling af den sociale kapital vægtes. Herigennem opnås større nærvær og mindre sygefravær blandt de ansatte.

Målene skal nås igennem et tillidsfuldt samarbejde mellem ledere og lærere med særligt fokus på balance i opgaverne og fleksibilitet i arbejdstilrettelæggelsen. Eleverne og deres sundhed, trivsel og læring er kernen for samarbejdet.”

Forudsætningen for at intentionerne kan efterleves er, at en aftale indgås og behandles så tidligt på året som muligt, for at den fornødne involvering lokalt sikres og at skolerne har tid til at indarbejde aftalens elementer i deres planlægning af det kommende skoleår.

På baggrund af forlængelsen af lokalaftalen forventes det, at der vil være en evaluering af lokalaftalen ved udgangen af 2017 med intention om, at aftalen kan fortsætte ud over skoleåret 2017-2018.

Text

Sagen har ingen konsekvenser for et eller flere af byrådets otte effektmål.

Økonomi

Børn- og Ungeforvaltningen oplyser, at forlængelsen af aftalen er ressourcenneutral, og sagen har dermed ingen økonomiske konsekvenser for Odense Kommune, herunder for kommunens kassebeholdning.

Bilag

Lokalaftale for lærere og børnehaveklasseledere i Odense Kommune for skoleåret 2016 17

Punkt 7: Eventuel flytning af byrådsmødet den 6/12 2017

00.01.00-G01-25-17

Resume

"Odense illuminated" er fejringen af 150 året for H. C. Andersens æresborgerskab. Fejringen sker dels ved en stor lysinstallation i Eventyrhaven, underholdning på Flakhaven samt Syddansk Universitets store internationale konference "Hans Christian Andersen and the world" med deltagelse af H.C. Andersen-forskere fra hele verden. Begivenheden indgår desuden som en hovedevent i fejringen af Det dansk kinesiske turismeår.

Arrangementet foregår den 6/12 2017 om eftermiddagen og om aftenen med underholdning og buffet på rådhuset. Byrådets medlemmer vil blive inviteret, og herudover kan der forventes besøg af en række prominente indenlandske og udenlandske gæster.

Man er imidlertid blevet opmærksom på, at fejringen er sammenfaldende med det sidste byrådsmøde for det siddende byråd den 6/12 2017, og derfor fremsættes der ønske om, at byrådsmødet den 6/12 2017 flyttes.

På baggrund heraf har Borgmesterforvaltningen forsøgt at flytte det pågældende byrådsmøde til enten onsdagen før eller onsdagen efter den 6/12, men dette kan ikke lade sig gøre af følgende grunde:

- Onsdag den 29/11 2017 er dagen efter en lovbestemt frist, der gør det muligt at indlevere valgklager i relation til det nyligt afholdte kommunalvalg til og med tirsdag den 28/11 2017. Eventuelle valgklager skal i givet fald forberedes med henblik på, at der træffes afgørelse i et møde i det siddende byråd inden det konstituerende møde, og det vil være praktisk umuligt.
- Onsdag den 13/12 2017 er der i forvejen konstituerende møde for det nye byråd.

Borgmesterforvaltningen foreslår som følge heraf, at det pågældende byrådsmøde flyttes til torsdag den 7/12 2017 kl. 17.

INDSTILLING

Borgmesterforvaltningen indstiller, at byrådsmødet onsdag den 6/12 2017 flyttes til torsdag den 7/12 2017 kl. 17, jf. sagsresuméet.

Beslutning

Godkendt.

Sagsfremstilling

Der henvises til sagsresuméet.

Text

Sagen har ingen konsekvenser for et eller flere af byrådets otte effektmål.

Økonomi

Denne sag har ingen økonomiske konsekvenser for Odense Kommune, herunder for kommunens kassebeholdning.

Punkt 8: Udpegning af nyt medlem til Odense Bæredygtighedsråd

00.01.00-G01-38-17

Resume

Byrådet udpegede på mødet den 27/4 2016 efter indstilling fra Børn- og Ungeforvaltningen Emily Athina Vidanovic som medlem af Odense Bæredygtighedsråd som repræsentant for Odense Fælleselevråd.

På baggrund af, at Emily Athina Vidanovic ønsker at udtræde af rådet, fremsender Børn- og Ungeforvaltningen indstilling om, at Mads William Pagh Thomasen som repræsentant for Odense Fælleselevråd udpeges som nyt medlem af Odense Bæredygtighedsråd for den resterende del af byrådsperioden indtil den 31/12 2017.

INDSTILLING

Borgmesterforvaltningen fremsender sagen til byrådet.

Beslutning

Mads William Pagh Thomasen udpeget.

Sagsfremstilling

Der henvises til sagsresuméet.

Text

Sagen har ingen konsekvenser for et eller flere af byrådets otte effektmål.

Økonomi

Sagen har ingen økonomiske konsekvenser for Odense Kommune, herunder for kommunens kassebeholdning.

Punkt 9: Fjernvarme Fyn - kommunal garanti for lån

00.00.00-Ø00-11-15

Resume

Fjernvarme Fyn har fremsendt anmodning til ejerne Odense og Nordfyns Kommuner om kommunal garanti på op til ca. 288 mio. kr. for låneoptagelse i Fjernvarme Fyn-koncernen.

Beløbet fordeler sig med ca. 51 mio. kr. vedrørende Fjernvarme Fyn Fynsværket A/S på baggrund af gennemførte anlægsinvesteringer i regnskabsåret 2016. Lånet optages primo 2017, når investeringsudgifterne i regnskabsåret 2016 er endeligt opgjort.

Herudover forventes det, at der i løbet af 2017 skal gennemføres en større investeringsplan med et finansieringsbehov på op til 237 mio. kr. for Fjernvarme Fyn Affaldsenergi A/S, der levetidsforlænger den affaldsfyrede blok til 2030. Lån hertil optages i 2017, efterhånden som behovet opstår med henblik på at minimere låneomkostningerne.

For at kunne sikre optimale lånevilkår for selskaberne anbefaler Borgmesterforvaltningen, at der stilles kommunal garanti for lånene svarende til Odense Kommunes ejerandel i Fjernvarme Fyn på 97,08 %.

INDSTILLING

Borgmesterforvaltningen indstiller til Økonomiudvalget, at byrådet godkender:

1. Kommunal garanti på op til 51.044.664 kr. for Fjernvarme Fyn Fynsværket A/S lån i 2017 vedrørende investeringsudgifter i 2016.
2. Kommunal garanti på op til 230.079.600 kr. for Fjernvarme Fyn Affaldsenergi A/S for lån i 2017 vedrørende investeringsudgifter i 2017.

Økonomiudvalget anbefaler Borgmesterforvaltningens indstilling.

Beslutning

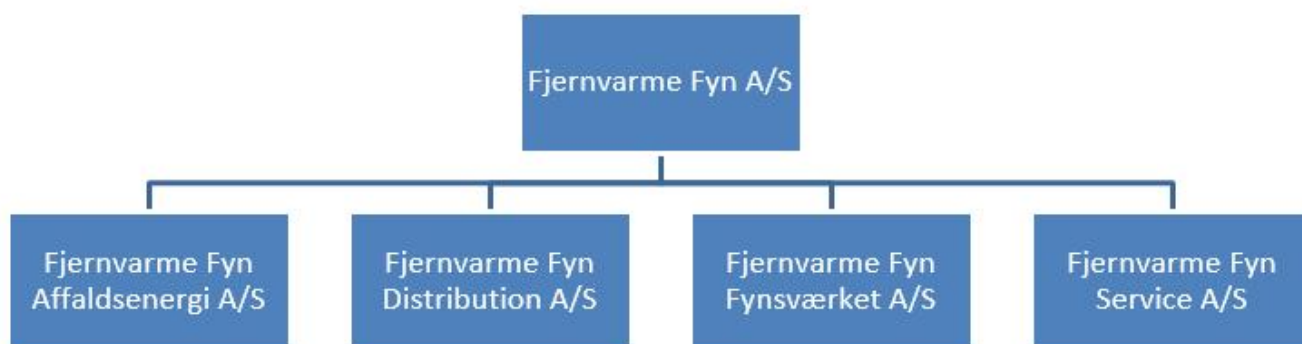
Godkendt.

Sagsfremstilling

Fjernvarme Fyn-koncernen kan i henhold til lånebekendtgørelsen lånefinansiere samtlige investeringsudgifter omfattet af den automatiske låneadgang på forsyningsområdet uden belastning af kommunens låneramme.

I henhold til lånereglerne skal beslutning om låneoptagelse træffes senest den 31/3, og lånet skal være hjemtaget senest den 30/4 året efter regnskabsåret.

Selskaberne i Fjernvarme Fyn-koncernen er organiseret på følgende måde:



Øverste selskab i Fjernvarme Fyn-koncernen er holdingselskabet Fjernvarme Fyn A/S, hvoraf Odense Kommune ejer 97,08 % og Nordfyns Kommune 2,92%. Fjernvarme Fyn Affaldsenergi A/S er et affaldsforbrændingsanlæg, der blandt andet aftager affald fra Odense Kommune. Fjernvarme Fyn Fynsværket A/S er et kul-, olie- og halmfyret kraftværk. Dette

selskab indeholder også det tidligere Dalum Kraftvarme. Fjernvarme Fyn Distribution A/S er "det gamle Fjernvarme Fyn", som i mange år har aftaget varme fra affaldsforbrændingsanlægget og kraftvarmeværket og videresolgt og videredistribueret varmen til forbrugerne. Fjernvarme Fyn Service A/S er p.t. under stiftelse. Personalet i koncernen vil blive overført til dette selskab, som dermed skal stå for intern servicering og administration af forskellige fælles opgaver for koncernens selskaber.

Beslutning om at lånefinansiere selskabernes investeringsudgifter i regnskabsåret 2016 og 2017 blev truffet af bestyrelsen for Fjernvarme Fyn Affaldsenergi A/S og Fjernvarme Fyn Fynsværket A/S på mødet den 20/2 2017.

Fjernvarme Fyn Fynsværket A/S - garanti for lån til investeringsudgifter afholdt i regnskabsåret 2016
Selskabets investeringsudgifter opgøres endeligt som en del af regnskabsaflæggelsen og forventes som minimum at udgøre et beløb på 55 mio. kr. Hovedparten af beløbet vedrører turbinerevision af den kulfyrede blok, og herudover har der været en del mindre anlægsinvesteringer i årets løb.

Beløbet skal i henhold til tidligere fastlagt fordelingsnøgle opgøres i henholdsvis en varme-del og en el-del. Der kan stilles kommunal garanti for 100 % af lån vedrørende den del af investeringerne, der kan henføres til varmedelen, mens der i henhold til EU's statsstøtteregler maksimalt kan stilles kommunal garanti for 80 % for den del, der kan henføres til de kommercielle el-aktiviteter. På den baggrund anmoder bestyrelsen for Fjernvarme Fyn Fynsværket A/S ejerkommunerne om kommunal garanti for et beløb på op til 52.580.000 kr.

Fjernvarme Fyn Affaldsenergi A/S - garanti for lån til investeringsudgifter i 2017
Selskabets bestyrelse har godkendt en helhedsplan for selskabets affaldsforbrændingsanlæg med et investeringsbudget på op til 237 mio. kr. i 2017 med henblik på at fremtidssikre og forbedre anlægget. Helhedsplanen er en vigtig brik i selskabets bestræbelser på at understøtte den grønne omstilling, idet anlægget er et afgørende alternativ til brugen af kul.

Et af de store elementer i helhedsplanen er etablering af to anlæg til røggaskondensering, hvilket er en kompliceret proces, hvor en stor del af varmen fra forbrændingsprocessens røggas indvindes til fjernvarme i stedet for at blive udledt til atmosfæren. Derudover har de store affaldskedler brug for en grundig reovering efter mange års drift, og der skal således udskiftes mere end 350 m² kedelvæg på hver af kedlerne. Dertil skal det tilknyttede anlæg til spildevandsrensning udbygges for at øge kapaciteten og for at kunne genanvende den større spildevandsmængde, der kommer fra røggaskondenseringens anlægget, og som også skal renses. Når hele projektet er gennemført ved udgangen af 2017, forventes affaldsforbrændingsanlægget at kunne køre frem til 2030. På den baggrund anmoder bestyrelsen for Fjernvarme Fyn Affaldsenergi A/S ejerkommunerne om kommunal garanti for et beløb på 237.000.000 kr.

Investeringerne var forventede i forbindelse med Fjernvarme Fyns køb af anlæggene fra Vattenfall i foråret 2015, og der er således taget højde herfor i forbindelse med prissætningen af selskabet.

Kommunal garanti fra Odense Kommune
Odense Kommune kan efter Økonomi- og Indenrigsministeriets praksis og EU-reglerne lovligt stille kommunal garanti for lånene, såfremt selskaberne betaler et vederlag herfor på markedsvilkår. For at sikre optimale lånevilkår for selskabet anbefaler Borgmesterforvaltningen, at der stilles kommunal garanti for lånene svarende til Odense Kommunes andel i selskaberne på 97,08 %. Odense Kommunes andel af garantierne udgør 51.044.664 kr. vedrørende Fjernvarme Fyn Fynsværket A/S og 230.079.600 kr. vedrørende Fjernvarme Fyn Affaldsenergi A/S.

Text

Flere indbyggere i Odense

Den kommunale garanti bidrager til at sikre optimale lånevilkår for Fjernvarme Fyn og dermed lave varmepriser til gavn for borgere og virksomheder i Odense. Et boligkøb er en stor beslutning, og udgiften til eksempelvis fjernvarme betyder mere og mere for de, som skal købe hus. Indstillingen i sagen understøtter dermed byrådets effektmål om flere indbyggere i Odense, da den lave varmepris gør det attraktivt at bosætte sig i Odense.

Der skabes flere virksomheder og arbejdspladser

Også virksomhederne i byen vil nyde godt af lave udgifter til fjernvarme. Lave faste omkostninger til f.eks. opvarmning af lokaler er altid attraktive for virksomhederne, hvorfor indstillingen i sagen også vil understøtte byrådets effektmål "Der skabes flere virksomheder og arbejdspladser".

Økonomi

I overensstemmelse med lovgivningen og i henhold til administrationsaftalen mellem Odense Kommune og Fjernvarme Fyn betaler selskabet garantiprovision på markedsvilkår, såfremt selskabet ønsker kommunal garantistillelse i forbindelse

med låneoptagelse. Det er vurderingen, at en årlig garantiprovision på 0,30 % af restgælden i det konkrete tilfælde p.t. vil svare til markedsvilkår.

Odense Kommunes indtægt som følge af garantiprovisionen vil, når selskaberne i løbet af 2017 har optaget de konkrete lån, ved førstkommende justering af budgettet blive medtaget i budgettet under Renter. Sagen har herudover ikke økonomiske konsekvenser for Odense Kommune, herunder for kommunens kassebeholdning.

Punkt 10: Flytning af special- og omsorgstandplejen

29.00.00-A00-46-16

Resume

Odense Kommunes Special- og Omsorgstandpleje står over for en række lokale-, område- og opgavemæssige ændringer, hvilket fordrer nye lokaler til de to områder. For på bedst mulig vis at løse disse udfordringer har en proces i samarbejde mellem By- og Kulturforvaltningen og Børn- og Ungeforvaltningen fundet sted siden 2015. I arbejdet er der i Børn- og Ungeforvaltningen taget afsæt i en række forskellige perspektiver, herunder demografisk udvikling, faglige vurderinger, ledelse og økonomi. Løsningsforslaget stemmer overens med nyeste anbefalinger fra Sundhedsstyrelsen.

På baggrund heraf anbefales en samling af Special- og Omsorgstandplejens aktiviteter på Grønløkkevej 30 og i et nyt eksternt lejemål på Grønløkkevej 28.

Det forventes desuden, at samling af aktiviteter på netop disse to matrikler vil have en positiv effekt på driftsøkonomien. Anlægsomkostningerne beløber sig til ca. 10,7 mio. kr. og finansieres af Børn- og Ungeforvaltningen med en tilbagebetalingstid på 3 år.

I indstillingen er angivet to indstillingspunkter. I den forbindelse gøres der opmærksom på, at en godkendelse af indstillingspunkt 2 forudsætter godkendelse af indstillingspunkt 1.

INDSTILLING

Børn- og Ungeforvaltningen og By- og Kulturforvaltningen indstiller til respektive udvalg, at byrådet godkender:

1. En budgetneutral tillægsbevilling fra styringsområdet Service under Børn- og Ungeudvalget på 10.700.000 kr. i 2017 flyttes til styringsområdet Anlæg under By- og Kulturudvalget. Tillægsbevillingen anvendes til at finansiere sammenlægningen af Special- og Omsorgstandplejen. Midlerne frigives og stilles til rådighed for By- og Kulturudvalget.

Børn- og Ungeforvaltningen indstiller til Børn- og Ungeudvalget, at byrådet godkender:

2. Indgåelse af lejekontrakt for eksternt lejemål på adressen Grønløkkevej 28.

Børn- og Ungeudvalget anbefaler indstillingspunkt 1 og 2.

Udvalgsmedlem Morten Kibæk deltog ikke i behandlingen af dette punkt.

Udvalgsmedlem Olav Rabølle Nielsen deltog ikke i mødet.

By- og Kulturudvalget anbefaler indstillingspunkt 1.

Borgmesterforvaltningen har ingen bemærkninger.

Økonomiudvalget anbefaler Børn- og Ungeudvalgets og By- og Kulturudvalgets indstillinger.

Beslutning

Godkendt.

Sagsfremstilling

Aktuelle lokalemæssige udfordringer

Odense Kommunes Specialtandpleje og Omsorgstandpleje står over for lokalemæssige udfordringer i henhold til de eksisterende lejemål, hvorfor der er behov for at finde en løsning for nye lokaliteter til opgaveløsningen. Siden starten af 2015 har der været en proces, hvor By- og Kulturforvaltningen og Børn- og Ungeforvaltningen, herunder ledelsen af Tandplejen i Odense, har samarbejdet om at finde en løsning på udfordringen.

Lejemålet for Specialtandplejens satellitklinik i Nyborg er blevet opsagt, da Region Syddanmark har sat lokationen på Strandvænget til salg. En udvidelse af hovedklinikken på Heden 6 kan ikke lade sig gøre, da Region Syddanmark, som Specialtandplejen p.t. danner praksisfællesskab med, selv skal bruge alle lokalerne til deres egne opgaver.

Omsorgstandplejens placering og indretning i lokaler på Abildgårdskolen er ikke hensigtsmæssig i forhold til patientgruppen. Dertil kommer, at Børn- og Unge Tandplejen har et stigende behov for selv at anvende klinikken på Abildgårdskolen til behandling af børn og unge. En beskrivelse af patientgruppen fremgår af bilag 1.

Sammenlægning på Grønløkkevej – en stærk og fordelagtig løsning

Ved en sammenlægning på Grønløkkevej skal Odense Kommunes egne lokaler på Grønløkkevej 30 istandsættes til alene at indeholde klinikker og patientrettede funktioner samt reception og venterum. På den måde vil Grønløkkevej indeholde både Special- og Omsorgstandplejen og Tandreguleringscenter Fyn. Det eksterne lejemål på Grønløkkevej 28 skal indrettes til at kunne indeholde fælles tandteknik, lager, administration, ledelsessekretariat, indkøbsfunktion, kantine, mødelokaler, arkiv samt post og telefon. Denne løsning omkring en sammenlægning på Grønløkkevej er optimal i forhold til at kunne løse og løfte opgaven, da Grønløkkevej 28 har en unik beliggenhed i forhold til Grønløkkevej 30. Dette muliggør en fordelagtig samdrift af Special- og Omsorgstandplejen og sikrer et større og stærkere fagligt miljø.

Ved en sammenlægning på Grønløkkevej vil der kunne opnås:

1. Bedre behandlingsmuligheder for borgeren

Ved sammenlægningen vil behovet for behandling i fuld narkose kunne imødekommes, og tilbuddet vil blive mere tilgængeligt for omsorgspatienterne og derved forbedre servicen. På Grønløkkevej vil det være muligt at sikre let og ubesværet adgang til klinikken for gangbesværede og kørestolsbrugere. Patienterne vil opleve et mere sammenhængende forløb ved de behandlinger, der involverer tandteknik.

2. Et stærkt fagligt og attraktivt miljø

Sammenlægningen tilgodeser, at der kan ske en optimering af de samlede personaleressourcer og arbejds gange på Grønløkkevej. Med en sammenlægning af alle tandplejetilbuddene vil det være lettere at tiltrække tandlæger, ligesom det vil være et attraktivt sted for oplæring af nyuddannede eller erfarne tandlæger til specialopgaver som f.eks. kirurgi. Et stærkere fagligt miljø med samling af kompetencer og mulighed for hurtig sparring og videndeling vil komme tandplejens patienter til stor gavn.

3. Optimal udnyttelse af faciliteter

En sammenlægning af special- og omsorgstandpleje vil sikre en bedre udnyttelse og optimering af det nødvendige, bekostelige udstyr og fælles faciliteter, som f.eks. narkose og røntgen for alle enheder. Der vil ydermere være mulighed for at etablere en børn- og unge udviklingsklinik.

4. Installationer forbliver i kommunens egne bygninger

Løsningen tilgodeser, at alle klinikker indrettes på Grønløkkevej 30. Således forbliver de dyre installationer vedrørende klinikkerne i kommunens egen bygning. Grønløkkevej 30 er specielt indrettet med 1½ etage, hvilket er ideelt for rørføring m.m., når der skal etableres nye klinikker. Dette har tillige betydning for anlægsudgifterne.

5. Sammenlægningen lever op til Sundhedsstyrelsens anbefalinger om sammenlægning af Special- og Omsorgstandpleje (Se Sundhedsstyrelsens rapport "Modernisering af Omsorgstandplejen" i bilag 2).

Ved at Odense Kommune fraflytter Heden, vil Region Syddanmark desuden få mulighed for at optimere deres driftsmæssige forhold, hvormed løsningen også er til gavn for dem og patienterne i Region Syddanmark.

Der har igennem forløbet været identificeret andre løsningsforslag, herunder blandt andet en af kommunens egne ejendomme. Disse forslag har dog fagligt og økonomisk ikke kunnet imødekomme en samdrift og effektiv organisering af områderne.

By- og Kulturforvaltningen har stået for afdækningen af bygningerne og står også for de kontraktmæssige forhandlinger vedrørende lejemålet på Grønløkkevej 28.

Ældrerådet og øvrige interessenter vil blive orienteret om byrådets beslutning.

Økonomi i forbindelse med ny placering

Finansiering af anlægsinvesteringen

By- og Kulturforvaltningen har estimeret, at ombygningerne på Grønløkkevej vil beløbe sig til ca. 10,7 mio. kr. Specialtandplejen har i en årrække været klar over, at denne udfordring ville opstå. Derfor har man via taksten opsparret 3,3 mio. kr. på nuværende tidspunkt. Derudover vil Region Syddanmark købe Odense Kommunes materialer på Heden ved fraflytning. Det er estimeret til at have en værdi af ca. til 0,6 mio. kr. Dermed tilbagestår en finansiering på ca. 6,8 mio. kr. Dette finansieres ved en negativ driftsbevilling på ca. 2,3 mio. kr. i hvert af årene 2017 til 2019 i Børn- og Ungeforvaltningens budget.

mio. kr.	2017	2018	2019
Anlægsinvestering	-10,7		
Opsparede midler	3,3		
Salg af inventar	0,6		
Restinvestering fra Børn- og Ungeforvaltningen	6,8		
Finansiering af restinvestering internt i Børn- og Ungeforvaltningen	2,3	2,3	2,3

Tabel 1 Oversigt over investering og finansiering (faste 2017 priser)

I forbindelse med flytningen vil der være forøgede udgifter til husleje samt øvrige driftsudgifter såsom forøget forbrugsudgifter, rengøring m.m. De ekstra udgifter modsvares af samling og optimering af aktiviteterne i Special- og Omsorgstandplejen.

Når anlægsinvesteringen er tilbagebetalt, forventes det tillige, at taksten i et vist omfang kan nedsættes til gavn for Ældre- og Handicapforvaltningen og Beskæftigelses- og Socialforvaltningen samt alle kommunerne, som benytter tilbuddene.

Text

Flere borgere er sunde og trives

Sammenlægningen af Special- og Omsorgstandplejen vil give en mere effektiv og professionel behandling af patienterne som følge af et stærkere fagligt miljø, der opnås ved at samle alle fagpersoner på et sted. En tidssvarende klinik med nyt og bedre udstyr giver borgeren bedre og mere optimale behandlingsmuligheder. Alt dette understøtter en bedre tandsundhed hos borgerne og giver flere borgere lige adgang til den bedste behandlingsform.

Økonomi

Denne sag har ingen konsekvenser for Odense Kommunes samlede kassebeholdning.

I forbindelse med selve finansieringen af anlægsbevillingen fremstår et restfinansieringsbehov på 6,8 mio. kr. Dette beløb dækkes inden for Børn- og Ungeudvalgets ramme i 2017 ved interne forskydninger mellem årene 2017 til 2019, jf. økonomistyringsprincipperne. De 6,8 mio. kr. tilbagebetales således over de næste tre år svarende til ca. 2,3 mio. kr. om året.

Da de endelige afledte driftsudgifter på nuværende tidspunkt ikke er kendte, vil disse blive belyst i Effekt- og Økonomiopfølgningen i andet halvår 2017. Her vil de eksakte afledte driftsudgifter være klarlagt. Dermed sikres der et bedre grundlag for at bestemme, hvilket driftsbudget der skal flyttes fra Børn- og Ungeforvaltningen til By- og Kulturforvaltningen. Indgåelse af den eksterne lejekontrakt medfører en deponeringsforpligtelse på 5.840.000 kr. Da Odense Kommune fraflytter andre eksterne lejemål i indeværende kalenderår, kan Odense Kommune indgå lejekontrakten uden deponering fra kassen.

Sagen medfører, at styringsområdet Service under Børn- og Ungeudvalget nedskrives med 10,7 mio. kr. i 2017, og styringsområdet Anlæg under By- og Kulturudvalget opskrives med et tilsvarende beløb i 2017.

Bilag

Bilag til sagsfremstilling - Special- og Omsorgstandpleje

Modernisering af omsorgstandplejen

Punkt 11: Lukket:

24.00.00-G01-32-17

Punkt 12: Lukket:

13.00.00-G01-11-16